



Çeşm-i Cihan:
Tarih Kültür ve Sanat Araştırmaları E - Dergisi
ISSN: 2149-5866
Sayı: 10 (Aralık) 2023 s. 27-48, TÜRKİYE
DOI: 10.30804/cesmicihan.1353843
Araştırma Makalesi

BİRİNCİ ULUSAL MİMARLIK DÖNEMİ ESERLERİNDEN İSTANBUL GÖZTEPE HAMİDİYE ÇEŞMESİ ÜZERİNE BİR DEĞERLENDİRME*

Kıvanç KOÇAK**

Ahmet Vefa ÇOBANOĞLU***

Öz: Sultan II. Abdülhamid İstanbul'un su ihtiyacını karşılamak amacıyla Hamidiye Suyu Tesisleri'ni yaptırmıştır. Hamidiye Suyu Tesisleri inşa ediliyorken, isale hattı üzerinde su terazileri ve çeşmeler de yapılmıştır. Çeşmeler Birinci Ulusal Mimarlık üslubuna uygun olarak tasarlanmıştır. Söz konusu çeşmeler tip proje olarak yapılmıştır ve mermer çeşmeler ve dökme demir çeşmeler olarak iki gruba ayrılır. Mermer çeşmeler duvar çeşmesi tipolojisindedir. Dökme demir çeşmeler, Sanayi devriminden sonra Avrupa'da demirin inşaat alanında kullanılmasının etkisiyle yapılmıştır. Hamidiye Suyu isale hattı üzerinde de tip proje olarak, Belçika'dan sipariş edilen döküm çeşmeler yapılmıştır. Bu çeşmelere *font* çeşmeler de denir. Döküm çeşmeler ise meydan çeşmesi tipindedir. Çalışmada dökme demir çeşmelerden Göztepe Hamidiye Çeşmesi'nin ele alıp değerlendirmek amaçlanmıştır. Bu çalışma yapılırken yerinde tespitler gerçekleştirilmiş, çeşmelerle ilgili yayınlar incelenmiş ve arşiv belgelerinden yararlanılmıştır. Giriş bölümünde Göztepe bölgesinin tarihi, Hamidiye Suyu ve döküm çeşmelere değinilmiştir. Çalışmanın ana bölümünde ise çeşmenin banisi, mimarı, tasarımcısı, mimari özellikleri ve süsleme özellikleri incelenmiştir. Buna ek olarak, ana bölümde çeşmenin özgün tasarım özelliklerine değinilmiştir. Söz konusu çeşmenin arşivlerde bulunan çizimlerinde, *Bertier* olarak sanatçısının ismi yazmaktadır. Bertier Hamidiye Suyu Tesisleri'nde görev alan bir mühendistir. Değerlendirme ve sonuç bölümünde de söz konusu çeşme dönem çeşmeleriyle birlikte değerlendirilecektir. Çeşme, bani, mimar, plan, cephe ve süsleme özellikleri açısından Birinci Ulusal Mimarlık Dönemi'nin diğer çeşmeleriyle karşılaştırılmıştır. Değerlendirme ve sonuç bölümünde, söz konusu çeşmenin dönem çeşmelerinin içindeki yeri ve önemi hakkında değerlendirmeler yapılmıştır.

Anahtar Kelimeler: Su Yapıları, Çeşme, Dökme Demir, Meydan Çeşmesi, Ulusal Mimarlık

** Doktora Öğrencisi, İstanbul Üniversitesi, Sosyal Bilimler Enstitüsü, Sanat Tarihi Anabilim Dalı; Arş. Gör., Bartın Üniversitesi, Edebiyat Fakültesi, Sanat Tarihi Bölümü, Türk ve İslam Sanatı Anabilim Dalı; ORCID: 0000-0003-2730-6002, kkocak@bartin.edu.tr

*** Dr. Öğr. Üyesi, İstanbul Üniversitesi, Edebiyat Fakültesi, Sanat Tarihi Bölümü, Türk İslam Sanatı Anabilim Dalı, ORCID: 0000-0002-9696-2647, avcobanoglu@yahoo.com

AN EVALUATION ON ISTANBUL GÖZTEPE HAMİDİYE FOUNTAIN, ONE OF THE WORKS OF THE FIRST NATIONAL ARCHITECTURE PERIOD

Abstract: Ottoman Sultan Abdülhamid II built the Hamidiye Water Facilities in order to meet the water needs of Istanbul. While the Hamidiye Water Facilities were constructed, water scales and fountains were also built on the transmission line. The fountains were designed in First National Architecture style. These fountains were built as type projects and are divided into two groups: marble fountains and cast iron fountains. Marble fountains are of the wall fountain typology. Cast iron fountains were built with the effect of the use of iron in construction in Europe after the Industrial Revolution. Cast iron fountains ordered from Belgium were built on the Hamidiye Water transmission line as a type project. These fountains are also called font fountains. Cast iron fountains are of the square fountain type. In this study, it is aimed to discuss and evaluate Göztepe Hamidiye Fountain, one of the cast iron fountains. While conducting this study, on-site determinations were made, publications on fountains were examined and archival documents were utilized. In the introduction, the history of Göztepe region, Hamidiye Water and cast fountains are mentioned. In the main part of the study, the fountain's owner, architect, designer, architectural features and ornamental features are analyzed. In addition, the original design features of the fountain are mentioned in the main section. In the drawings of the fountain in the archives, the name of the artist is written as Bertier. Bertier was an engineer working at the Hamidiye Water Facilities. In the evaluation and conclusion section, evaluations were made about the place in term and the importance of the the mentioned fountain

Keywords: Water Structures, Fountain, Cast Iron, Square Fountain, National Architecture

Başvuru/Submitted: 01.09.2023

Kabul/Accepted: 16.11.2023

Giriş

Bu çalışmada, İstanbul'un Kadıköy ilçesinde, Göztepe semtinde bulunan Göztepe Hamidiye Çeşmesi'nin banisi, sanatçısı/tasarımcısı, plan, cephe, süsleme ve üslup özelliklerini ele almak amaçlanmaktadır. Cumhurbaşkanlığı Osmanlı Arşivi'nden edinilen belgelerle birlikte, eserin dönemin mimarisi içinde değerlendirilmesi hedeflenmiştir.

Çeşme Osmanlı'nın çeşitli dönemlerine dair izleri taşıyan bir bölge olan Göztepe'dedir. Burası, Roma imparatorlarının Anadolu'ya sefere çıkmadan önce dinlendikleri bir bölgeydi. Göztepe'nin kuzeyinde Bizans döneminde inşa edilmiş bir saray bulunmaktaydı. Söz konusu saray 1329'da Osmanlı Devleti ve Bizans arasında yapılan bir antlaşmayla Osmanlı'ya bırakılmış ve burada bir Ahî tekkesi kurulmuştur. Bu saraydaki dervişlere Bizans İmparatorluğu'yla ilgili bilgi aktarımı yaptıkları için kendilerine *Gözcü Babalar* denilmiştir. Bu derviş babaların en saygın olanı bölgedeki en yüksek tepeye gömülmüştür. Bundan dolayı burası önce *Gözcü Baba Tepesi* olarak anılmış; daha sonra ise bölge için *Göztepe* ismi kullanılmaya başlanmıştır (Anonim, 1994). XIX. yüzyıla kadar tekke yapılarıyla ve dini boyutun ön planda olduğu Göztepe'de, bu yüzyıldan itibaren istasyon binaları, köşkler, eğitim yapıları vb. sivil yapı türleri inşa edilmeye başlamıştır (Şehsuvaroğlu, 1969). Bölgede bulunan yapılar arasında özellikle Şahkulu Sultan Dergâhı, Gözcü Baba Türbesi, Tren İstasyonu, Göztepe Mekteb-i İbtidaisi (Göztepe İlkokulu) gibi yapılar belirtilebilir (Ekdal, 1996).



Batı'da, inşaat teknolojisinde ortaya çıkan yeniklerin sonucu olarak demir ve çelik kullanılarak yapılar inşa edilmeye başlanmıştır (Ersoy, 1997a; Ersoy, 1997b). Sanayi Devrimi'nden sonra Avrupa'da inşaat sektöründe dökme demir kullanılmaya başlamıştır (Pilehvarian- Urfalıoğlu vd., 2000). Buna ek olarak, XX. yüzyılın başlarında, Paris'in çeşitli yerlerine dökme demir çeşmeler konulmuştur ve aynı yıllarda Osmanlı İmparatorluğu'nda da demirden döküm çeşmeler yapılmıştır (Eyice, 1993). Dökme demirden yapılan ve Belçika (Kurşun-Kayserilioğlu, 2006)'dan sipariş edilen bu çeşmelere, Fransızca dökme demir anlamına gelen *font* kelimesinden dolayı *font çeşmeler* adı verilmiştir (Kurşun-Kayserilioğlu vd., 2006). İstanbul'da inşa edilen döküm çeşmelerin bir bölümü tip proje çeşme olarak, Hamidiye Suyu'nu halka ulaştırmak için yapılmıştır¹ (Pilehvarian-Urfalıoğlu vd., 2000). Demir döküm Hamidiye çeşmeleri tipolojik olarak ikiye ayrılır: bir kısmı Birinci Ulusal Mimarlık üslubunda, bir bölümü ise daha basit biçimde yapılmıştır (Kurşun ve Kayserilioğlu, 2006; Yılmaz, 2008).² Çeşmeler İstanbul'un çeşitli yerlerinde meydan çeşmesi (Pilehvarian-Urfalıoğlu, 2000) olarak durmaktadır; bir bölümü ise özgün yerinden taşınarak farklı yerlere götürülmüştür. Yıldız Camii Hamidiye Çeşmesi, Gümüşsuyu Hastanesi bahçesindeki Hamidiye Çeşmesi ve Şişli Etfal Hastanesi bahçesindeki Hamidiye çeşmesi bu tip çeşmelere örnek olarak verilebilir (RESİM 1, RESİM 2, RESİM 3). Hamidiye çeşmeleri dışında sütun görünümü taşıyan dökme demir çeşmeler de mevcuttur (RESİM 4).

Göztepe Hamidiye Çeşmesi, Osmanlı mimarisinin geç dönemlerinde, dökme şeklinde hazırlanmış olan bağımsız sokak/meydan çeşmelerinden biridir. Hamidiye Su Tesisleri'ne bağlı olan bu çeşme yerinden taşınmış, Göztepe'deki şimdiki yerinde Kayışdağı Suyu kaynağından beslenmektedir. Bu iki su kaynağı hakkında kısaca bilgi vermekte yarar görülmektedir.

Hamidiye Suyu, İstanbul'un su ihtiyacını karşılama amacıyla 1902 yılında hizmete giren su tesisidir (Çeçen, 1994). Bu tesis hizmete girmeden önce Taksim Suyu tesisinden yararlanılmıştır. Taksim Suyu'nun zamanla yetersiz kalmasından dolayı Kağıthane'ye inşa edilen pompa istasyonundan su tedariki sağlanmış ancak, Kağıthane Suyu'nun yüzeysel olması ve hijyenik olmaması sebebiyle Hamidiye Suyu tesislerinin inşasına karar verildiği anlaşılmaktadır (Çeçen, 1992). Osman Nuri Ergin Mecelle'de, Hamidiye Suyu'nun Kağıthane Karyesi arazisinde ve Cindere(?) ile Bergos Köyü civarında vaki altmış üç menbadan toplanan sular olduğunu ifade etmektedir (Ergin, 1995).

¹ Dökme demir Hamidiye çeşmeleri hakkında bakınız: Çeçen, 1997.

² Dökme demir Hamidiye çeşmeleri Belçika'nın Lieter şehrindeki bir şirkete sipariş edilmiştir (Ömer Faruk Yılmaz, 2008).



Hamidiye Suyu tesislerinin inşası için başkanlığını Adliye Nazırı Abdürrahman Paşa'nın yaptığı ve Emin Bey, İstihkâm Feriki Berthier Paşa, Bongofski Paşa gibi üyelerden oluşan bir komisyon kurulmuştur. Tesislerin planları ve keşifnameleri Berthier³ Paşa tarafından hazırlanmıştır. Bu su tesislerinin önemli bir kısmı 1900 (1318)'de tamamlanmış ancak suyun akması 26 Mayıs 1902 tarihinde gerçekleşmiştir (Çeçen, 1992).

Hamidiye Suyu baş membarları Kemerburgaz yakınlarındaki Karakemer civarından gelmektedir. Bu kaynaktan gelerek maslaklarda toplanan sular Cendere Pompa İstasyonu'na, oradan da Kağıthane Deresi'ni izleyerek Haliç'e ve Sütlüce Mezbahasına su vermektedir. Cendere'den tulumlarla çıkartılan su Balmumcu su deposuna ulaştırılmaktadır. Zincirlikuyu'dan gelen bir koldan Mecidiyeköy'de bulunan çeşmelere su verilirken, bir kol Beşiktaş bölgesine, bir diğer kol ise Beyoğlu bölgesine su getirmektedir (Çeçen, 1994).

Söz konusu su şebekesine bağlı 148 çeşme bulunmaktadır. Çeşmelerin bir bölümü mermerden, bir bölümü dökme demirden yapılmıştır (Çeçen, 1997). Döküm çeşmelerin bir kısmının zamanla atıl durumda olmasından dolayı incelediğimiz eserdeki gibi asıl yerinden farklı yerlere taşınmıştır (Uğuryol, 2020).

Kayışdağı Suyu, İstanbul'un Anadolu yakasında, Ataşehir ilçesindedir. Yüksekliği 438 metre olan bu tepede bulunan pınarların varlığı nedeniyle burası "Kayış Pınarı" olarak anılmıştır. Buradaki Kayışdağı Suyu, İbrahim Paşa su yollarının bir parçasıdır. Osmanlı zamanında Kayışdağı'nda, suyun çıktığı yerin çevresine çeşmeler yapılmıştır. Bu suyu yolu ile XVIII. yüzyılın başında, Sadrazam Nevşehirli Damat İbrahim Paşa tarafından Kadıköy'e ve Üsküdar'a aktarılmıştır (Hür, 1994).

Sultan Abdülaziz döneminde, Kayışdağı'ndaki bu kaynaktan, masrafları Şehremaneti tarafından karşılanarak İçerenköy'e getirilmiştir. Getirilen sular köşklere, köşklere de künklerle çeşmelere aktarılmıştır (Hut, 2011). 1926 yılında Kayışdağı Suyu'nun Kadıköy'e ulaştırılmasına karar verilmiş ve 1926'da yapımına başlayan isale hattı 1930'da tamamlanmıştır (Uğuryol, 2020). Kayışdağı Suyu'nun kaynakları Zeynel Suyu, Ayazma Suyu, Hacı Ömer Suyu, Fındık Suyu, Lağım Suyu ve Kestane Suyu'dur (Çeçen, 1994). Kayışdağı'nda bulunan çınarlar arasındaki kaynaktan kaynak suyudur. İsale hattının kollarıyla 16 çeşmesi bulunur; şebekeden de 5 çeşmeye su verilir (Hür, 1994).

³ Berthier sanatçının adının orijinal yazılışdır. Osmanlı arşivlerindeki belgelerde ve plan çizimlerinde *Bertiye* olarak yazılmaktadır (Çobanoğlu, 2018)



XX. yüzyılının başlarında Birinci Ulusal Mimarlık üslubunda mimari eserler yapılmaya başlayınca bu durum dönemin çeşme yapılarına da yansımıştır.⁴ Birinci Ulusal Mimarlık dönemi çeşmelerinde sivri kemer, rozet, rumi ve kıvrımdal gibi üslubun karakteristik öğeleri görülür. Bu üsluptaki çeşmeler duvar çeşmeleri ve meydan çeşmeleri olmak üzere iki tipte inşa edilmiştir. II. Abdülhamid tarafından yaptırılan mermer Hamidiye Çeşmeleri'nin bir bölümü tip proje olarak Milli Mimarlık üslubundadır. Buna ek olarak, Sultan V. Mehmet Reşat (Aslanapa, 2004) tarafından yaptırılmış olan, Sultanahmet'teki Üçyüzlü Çeşme⁵ de bu dönem çeşmeleri arasında önemli bir yere sahiptir. İstinye'deki İskele Çeşmesi ve Kısıklı Çeşmesi de bu dönem çeşmelerinin kayda değer örneklerindedir. Manisa'daki Zahide Hanım Çeşmesi (Uçar, 2012), Edirne'deki Hacı Adil Bey Çeşmesi'yle Ticaret Lisesi Çeşmesi (Karademir, 2019) de İstanbul dışı örnekler olarak belirtilebilir.

Göztepe Hamidiye Çeşmesi

Ele alınan çeşme İstanbul'un Kadıköy ilçesinde, Göztepe semtinde, Tütüncü Mehmet Efendi Caddesi (Eski adıyla İstasyon Caddesi)'ndedir. Tütüncü Mehmet Efendi Caddesi'yle Fahrettin Kerim Gökay Caddesi'nin birleştiği köşeye yakın bir konumdadır.

Çeşmenin tarihçesi hakkında kesin bir bilgi yoktur. II. Abdülhamid tarafından, dökme demirden yapılmış *font* Hamidiye çeşmelerindedir (Çeçen, 1997; Pilehvarian-Urfalıoğlu vd., 2000). İstanbul'un çeşmelerinin ele alındığı bazı çalışmalara göre, söz konusu çeşme diğer döküm Hamidiye çeşmelerinin yapım tarihi olan 1906 tarihinde yapılmıştır (Pilehvarian-Urfalıoğlu, 2000). Semavi Eyice'ye göre çeşme 1910'da yapılmıştır (Eyice, 1993). Bir başka yayında ise çeşme 1926 tarihlidir (Ertuğ, 2006).

II. Abdülhamid tarafından yaptırılan dökme demir çeşmeler, Hamidiye Suyu isale hattı üzerinde ve o dönemin İstanbul'unun çeşitli yerlerine yerleştirilmiştir. Bazı çalışmalarda dökme demir Hamidiye Çeşmeleri'nin bir kısmının yerinden taşındığı kaydedilmektedir. İncelenen çeşmenin de yerinden taşınarak buraya getirilen çeşmelerden olduğu değerlendirilmektedir (Uğuryol, 2020). Göztepe Çeşmesi ve döküm Hamidiye çeşmeleriyle aradaki benzerlik göz önüne alındığında incelenen çeşmenin de dökme Hamidiye Çeşmeleri'nden biri olması mümkün olabilir.

Çeşmenin kitabelerinde *Şehremaneti, Kayıştağı, Suyu, 1926 sene Numero 1* yazmaktadır. Buna göre çeşmenin 1926 yılında, Kayışdağı Suyu isale hattının çeşmesi olarak İstanbul Şehremaneti tarafından getirildiği değerlendirilmektedir. Bu kitabelerin sonradan çeşmeye

⁴ Birinci Ulusal Mimarlık Dönemi'nin başlangıç süreciyle ilgili olarak bakınız: Sönmez, 2000.

⁵ Bu çeşme hakkında bakınız: Akkurt, tarih yok

takılmış olduğu düşünülmektedir. Söz konusu çeşmenin dökme demir Hamidiye çeşmeleriyle aynı tipte olmasından dolayı banisinin Sultan II. Abdülhamid olduğu söylenebilir.

Cumhurbaşkanlığı Osmanlı Arşivi'nden edinilen plan ve cephe çizimlerinde, söz konusu çeşmelerin Fransız Mühendis Andre Bertier'in adı yazmaktadır (Resim 6 ve Resim 8). Buradan çeşmelerin tasarımının Andre Bertier tarafından yapıldığı anlaşılmaktadır.⁶ Çeşmenin kaidesinde üretici hakkındaki bilgiler Fransızca olarak yazmaktadır (Uğuryol, 2020).

Kayışdağı İsale Hattı kurulurken, halkın suya ulaşımını sağlamak amacıyla Anadolu Yakası'nın çeşitli yerlerine çeşmeler yaptırılmıştır. Kayışdağı Suyu isale hattı üzerinde, Göztepe Çeşmesi'yle aynı tipte bir çeşme daha vardır.⁷

Çalışma kapmasında incelenen çeşme, köşeleri pahlanmış dikdörtgen biçimli mermer bir kaide üzerindedir (Ertuğ, 2006). Eser kare planlıdır ve alt tarafındaki gövdesiyle üst tarafında sütunlu bölümü vardır (Resim 5 ve Resim 9). Hazne kısmının üst tarafı yarım daire biçiminde içe girinti yapmaktadır. Çeşmenin alt kısmı kaide görünümündedir. Ayrıca gövdede, kenarların alt tarafında iç bükeylilik görülür. Çeşmenin alt kısmının köşeleri pahlıdır. Üst bölümün sütunları, her köşeye ikişer sütun gelecek şekilde pahlanmış, köşelere uygun olarak yerleştirilmiştir. Söz konusu çeşme sekizgen biçimli ve geniş saçaklı bir çatıyla örtülüdür.

Çeşmenin gövde kısmında, güneydoğu cephesinde bir adet musluğu bulunmaktadır. Musluğun altında mermer bir kurna bulunmaktadır. Onun dışında hazne kısmının cepheleri sağırdır. Üstteki sütunlu bölümde, sütunlar sivri kemerlerle birbirine bağlanmıştır. Sivri kemerlerin üzerinde alınlıklar yer alır. Alınlıkların üzerinde ise geniş saçaklı çatı yer alır. Çeşmenin saçağının üzerinde her cepheye bakan dört kitabe vardır. Arka cephede, gövdenin metal levha kapağı bulunmaktadır. Bu kapak civatalarla çeşmeye tutturulmuştur (Resim 7 ve Resim 9).

Yapının süsleme programını geometrik süslemeler, silmeler, rumi ve kıvrımdallar, baklavalı sütun başlığı ve zikzak süslemeler oluşturur. Sütunların alt tarafında baklava dilimi kabartmalarına, üst tarafında ise baklavalı sütun başlıklarına rastlanır (Resim 10).

Sütunların üzerinde, pahlanmış köşelerdeki yüzeylerde sonsuzluk prensibi içinde yerleştirilmiş geometrik süslemeler bulunur. Bu yıldızlar dikdörtgen pano içindedir ve sonsuzluk prensibi içinde yerleştirilmiştir. Alt kısmın pahlanmış köşelerinde şemse benzeri kabartma yüzeyler göze çarpar (Resim 11). Geometrik kompozisyon silindirik yüzeyli şeritlerin

⁶ Cumhurbaşkanlığı Osmanlı Arşivi PLK.p. 01600; Cumhurbaşkanlığı Osmanlı Arşivi PLK.p. 03524

⁷ Diğer çeşme Sahrayıcedit'tedir ve kitabesinde *Numero 2* yazmaktadır. Bu çeşmeyle ilgili olarak bakınız: Ertuğ, 2006.



kırılmalar yaparak yatay ve çapraz yönlerde kesişmesiyle meydana getirilmiştir. Geçmeli görünümde verilmiş olan bu şeritlerin arka planında, merkezde altı kollu yıldız ve onun (ışınsal düzlemde) çevresinde, altıgenler ve üçgen benzeri biçimler belirlemektedir.

Sivri kemerlerin üzerinde kaval silmeler görülür. Kaval silmelerin üzerindeki sivri kemer köşeliklerinde ise girift şekilde rumi ve kıvrım dal tezyinatı mevcuttur. Söz konusu silmelerle rumi ve kıvrım dal süslemeler kabartma olarak yapılmıştır (Resim 10).

Değerlendirme ve Sonuç

İstanbul’la Anadolu arasındaki yol güzergâhı üzerinde bulunan ve Bizans dönemine kadar uzanan tarihiyle Göztepe semti, Osmanlı hakimiyetinin ilk zamanlarında tekkelerin bulunduğu bir yer olmuştur. Semt, Osmanlı İmparatorluğu’nun son yıllarında köşkerin inşa edilmesiyle yeniden önem kazanmaya başlamıştır. Aynı zamanda İstasyon Binası ve Göztepe Mektebi İbtidaisi gibi sivil yapıların da inşa edilmiş olması bu bölgenin gelişmeye devam ettiğini göstermektedir (Şehsuvaroğlu, 1969).

Üsküdar’ın ve Kadıköy’ün su ihtiyacını karşılamak amacıyla yapılan Kayışdağı Suyu isale hattı Göztepe’den geçmektedir. İsale hattı üzerinde bulunan Göztepe Çeşmesi bölge halkının su ihtiyacını karşılamıştır. Bu çeşme önce Hamidiye Suyu Tesisleri için dökülmüş bir çeşmedir; fakat daha sonra bulunduğu yerden taşınarak Kayışdağı Suyu isale hattı için şimdiki yerine getirilmiştir (Pilehvarian-Urfalıoğlu vd., 2000; Uğuryol, 2020). Çeşme günümüze aslını muhafaza ederek gelmiş ve günümüzde de kullanılmaya devam etmektedir.

Çalışma kapsamında incelenen çeşme öncelikle malzeme bakımından dönemin diğer çeşmelerinden ayrılmaktadır. Yapı dökme demirden inşa edilen diğer Hamidiye çeşmeleriyle birlikte tip proje (Pilehvarian-Urfalıoğlu vd., 2000) olarak yapılmıştır.⁸ Çeşmenin İstanbul’un Avrupa yakasındaki Hamidiye Suyu Tesisleri’ne ait dökme demir çeşmelerin birebir aynısı olması, özgün yerinden taşınarak buraya getirilmiş olduğunu göstermektedir.

Yapının farklı bir yerden buraya getirilmiş olması ve demir döküm Hamidiye Çeşmeleriyle arasındaki benzerlikten dolayı bânisinin II. Abdülhamid olduğu söylenebilir. II. Abdülhamid mermer Hamidiye çeşmelerinin yanısıra su terazileri de yaptırmıştır. Çeşmeler dışında II. Abdülhamid döneminde demiryolları, istasyon binaları, eğitim yapıları, hastane vb. birçok yapı inşa edilmiştir. Bu yapıların bir kısmının bânisi Sultan II. Abdülhamid’tir.

⁸ İbrahim Hilmi Tanışık Hamidiye Çeşmeleri’nin aynı yıllarda yapılmadığını kaydetmektedir (Tanışık, 1945).

Ele alınan çeşme II. Abdülhamid dönemi mühendislerinden Andre Bertier'in eseridir. Andre Bertier tarafından aynı tipolojide dökme demir çeşmeler yapılmıştır. Bertier, demir döküm çeşmeler dışında Hamidiye Suyu Tesisleri'ndeki mermer tip proje çeşmelerin de tasarımını yapmıştır (Cumhurbaşkanlığı Osmanlı arşivi PLK.p. 05057). Buna ek olarak, Hamidiye Suyu Tesisleri'nin inşası için kurulan komisyonda ve tesislerin inşasında görev almıştır (Şenyurt, 2010) II. Abdülhamid dönemi mimarlarından Raimondo D'aronco da çeşme tasarımı yapmış bir başka mimardır. Maçka'daki Sultan Abdülhamid Çeşmesi, Laleli Çeşme, Şeyh Zafir Külliyesi'ndeki çeşme mimar Raimondo D'aronco'nun inşa ettiği çeşmelerdir.

Çeşmenin sivri kemerleri, sivri kemerlerin üzerindeki kaval silmeler, rûmî-kıvrım dal süslemeleri, altı kollu yıldızlar ve geniş saçak yapının Birinci Ulusal Mimarlık üslubuna ait karakteristik öğelerdir. Bu öğelerden biri veya birkaçı diğer Birinci Ulusal Mimarlık eserlerinde de yer alır. Deferi Hakani Binası, Bebek Camii ve Ankara Palas Birinci Ulusal Mimarlık üslubunun karakteristik öğelerini barındıran örneklerdir.

Yapı dökme demirden inşa edilmiş olmasından dolayı o dönemin çeşme yapıları arasında özgün bir yere sahiptir. İncelenen çeşme cephe düzeni ve süsleme özellikleri açısından Osmanlı canlandırmacı üslubu özelliğinde, malzeme açısından ise yeni yeni bir teknikte inşa edilmiştir. Teknolojinin gelişmesiyle, demir ve çelikten binalar inşa edilmeye başlamasının bunda bir etkisi olduğu söylenebilir. Ele alınan çeşmenin sivri kemerleri Sultanahmet'teki Ayasofya Üçyüzlü Çeşme'nin⁹ sivri kemerleriyle benzerlik göstermektedir.

Çeşmenin bir başka özgün yönü de kütle kompozisyonudur. Alt tarafında gövdesi, üst tarafında sütunlu bölümü ve geniş saçaklı çatısı hem dönemin çeşme mimarisi alanında, hemde Birinci Ulusal Mimarlık Dönemi çeşme yapıları arasında özgün bir örnektir. Söz konusu çeşmenin sütunlu kısmında, su haznesinin üzerinde yarım daire biçimli bir alan görülür. Bu alanın hayvanların su içmesi amacıyla yapıldığı düşünülmektedir ve o dönemin çeşmeleri içerisinde nadir bir örnektir.

İncelenen çeşme Kozyatağı'ndaki Abdül Halim Camii önündeki çeşmeyle¹⁰ kütle kompozisyonu açısından benzerlik taşır. Kozyatağı'ndaki çeşmede de, sütunların üzerinde gemi teknesi biçiminde kemer uygulaması görülür. Aynı zamanda bu kemerin üst tarafı kaş kemer formundadır. Buna ek olarak bu çeşmelerde baklavali sütun başlığı bulunmamaktadır. Göztepe Çeşmesi yeşil renkli, Kozyatağı'ndaki çeşme ise siyah renklidir.

⁹ Ayasofya Üçyüzlü Çeşme hakkında bakınız: Demirsar, 1993.

¹⁰ Söz konusu çeşme hakkında bakınız: Ertuğ, 2006.

XIX. yüzyılın son yıllarıyla XX. zamanlarında inşa edilen çeşmelerde üslup çeşitliliği görülmektedir. Çeşmeler genel olarak barok-rokoko, ampir, art nouveau ve ulusal mimarlık üslubundadır.¹¹ Çeşmelerin kemer formlarında, saçak biçimlenişinde süsleme repertuarında üslup farklılıkları ayırt edilebilir. Ampir üsluplu Maçka Bezmialem Valide Sultan Çeşmesi, Barok ve rokoko üslubu özelliği taşıyan çeşmelere Maçka'daki II. Abdülhamid Çeşmesi ve art nouveau üslubunda Beyoğlu'ndaki Laleli Çeşme bu XIX. yüzyılda dönemin mimari üslubundaki Batı etkisi hakkında fikir veren önemli örneklerdir.¹²

XX. yüzyılın ilk yıllarından itibaren, XVIII. ve XX. yüzyıl boyunca batı sanatı kaynaklı süslemeler görülürken, ulusal mimarlık akımının etkisiyle inşa edilen çeşmelerde süsleme açısından oldukça büyük bir dönüşüm görülür. Birinci Ulusal Mimarlık Dönemi'nin rumi, kıvrım dal, mukarnas, kabara vb. klasik Osmanlı süsleme öğelerine çeşmelerde de rastlanır.¹³

Çalışmada ele alınan çeşmede, dönem mimarisinin karakteristik bir özelliği olarak, çeşmenin sivri kemerleri üzerinde rumi ve kıvrımdal kabartmalarından oluşan süsleme kompozisyonu görülür. Bu süslemeler İstinye İskele Çeşmesi'nin¹⁴ rumi ve kıvrım dal süslemeleriyle benzerlik taşır. Çeşmeler dışında inşa edilmiş olan kamu yapılarında da rumi ve kıvrım dal kabartmalarına yer verilmiştir.

Yapının eski fotoğraflarında, musluğun olduğu tarafta, kaidede çeşmeyi üreten firmaya dair bilgiler yazdığı görülmektedir (Uğuryol, 2020). Üretici bilgisini ifade eden kabartma yazılar günümüzde hâlâ yerindedir fakat bu yazılar zaman içinde oluşan kir tabakasının altında kalmıştır. Aynı tip diğer çeşmelerin bir kısmında üretici bilgisi silinmiştir; çeşmelerin bir kısmında ise yazı korunmuş olarak günümüze gelmiştir (Resim 1).

Ele alınan çeşmenin altında mermer bir yalak bulunmaktadır. Bu mermer yalak çeşmenin altına da uzanır ve çeşmenin ikinci kaidesini oluşturur. Aynı tipteki bazı çeşmelerin bir kısmında, örneğin Sahrayı Cedit Hamidiye Çeşmesi ve Ortaköy Hamidiye Çeşmesi, mermer yalak günümüze gelememiştir.

İncelenen çeşme günümüze büyük ölçüde orijinalliğini koruyarak gelmiştir. Yer yer paslanmalar olduğu görülür. Ön tarafında da, metal yüzeyinde mermer kurnada kir tabakası

¹¹ XIX. yüzyılda yapılan çeşmeler hakkında bakınız: Pilehvarian-Urfalıoğlu vd., 2000; XIX. yüzyılda başkent İstanbul dışında da batı sanatı kaynaklı üsluplarda çeşmeler yapılmıştır. Anadolu'daki çeşme örnekleri için bakınız: Yavaş, 2000; Uçar, 2012; İşçen, 2019; Karademir, 2019; Demirbağ, 2022.

¹² Maçka II. Abdülhamid Çeşmesi, Maçka Bezmialem Valide Sultan Çeşmesi, Laleli Çeşme ve Batılılaşma Döneminin diğer çeşme örnekleri hakkında detaylı bilgi için bakınız: Sarıdikmen, 2010; Egemen, 1993; Ertuğ, 2006, Sarıdikmen, 2010.

¹³ Birinci Ulusal Mimarlık Dönemi çeşmelerinde süslemeler hakkında bakınız: Ertuğ, 2006.

¹⁴ İstinye İskele Çeşmesi hakkında detaylı bilgi için bakınız: Tanışık, 1945; Ertuğ, 2006; Sarıdikmen, 2010.



oluşmuştur. Arka tarafında, alt tarafta küçük bir kırık alan görülür. Çeşme günümüzde de orijinal işleviyle kullanılmaya devam etmektedir. O bölgede yaşayanlar ve yoldan geçenler çeşmeden faydalanmaktadır.

Kaynaklar

Akkurt, İbrahim. *İstanbul'un 100 Sultan II. Abdülhamid Eseri*. İstanbul: İBB Kültür A.Ş., İstanbul, tarih yok.

Çeçen, Kazım. *Taksim ve Hamidiye Suları*. İstanbul: İBB ve İSKİ İstanbul Su Kanalizasyon İdaresi Genel Müdürlüğü, 1992.

Çeçen, Kazım. "Hamidiye Suyu Tesisleri", *Dünden Bugüne İstanbul Ansiklopedisi*. 3: 544-545. İstanbul: Kültür Bakanlığı ve Tarih Vakfı Ortak Yayını, 1994.

Çeçen, Kazım. "Kaynak Suları", *Dünden Bugüne İstanbul Ansiklopedisi*, 4: 507-510. İstanbul, Kültür Bakanlığı ve Tarih Vakfı Ortak Yayını, 1994.

Çeçen, Kazım. "Hamidiye Suyu", *Türkiye Diyanet Vakfı İslam Ansiklopedisi*. 15: 469-471. İstanbul, TDV Yayınları, İstanbul, 1997.

Çobanoğlu, Ahmet Vefa, *Osmanlı Mimarisi'nde Plan ve Projeler*, Ankara: Çevre ve Şehircilik Bakanlığı, 2018.

Demirbağ, Uğur. "Zile'deki Çeşme Yapılarının Günümüz Açısından Genel Bir Değerlendirmesi", *The Turkish Online Journal of Design Art and Communication* 12/ 2 (Nisan 2022): 531-554.

Demirsar, Belgin. "Ayasofya Üçyüzlü Çeşmesi", *Dünden Bugüne İstanbul Ansiklopedisi*. 1: 464. İstanbul, Kültür Bakanlığı ve Tarih Vakfı Ortak Yayını.

Egemen, Affan. *İstanbul'un Çeşme ve Sebilleri (Resimleri ve Kitabeleri İle 1165 Çeşme ve Sebil)*. İstanbul: Arıtan Yayınevi, 1993.

Ekdal, Müfid. *Kadıköy: Bizans Metropolünde İlk Türk Köyü*. İstanbul: Kadıköy Belediyesi, 1996.

Ergin, Osman Nuri. *Mecelle-i Umûr-ı Belediye*, 3 Cilt. İstanbul: İstanbul Büyükşehir Belediyesi Kültür İşleri Daire Başkanlığı Yayınları, 1995.

Ersoy, H. Y.. "Çelik", *Eczacıbaşı Sanat Ansiklopedisi*. 1: 393-395. İstanbul: YEM Yayınları, İstanbul, 1997a.

Ersoy, H. Y.. "Demir", *Eczacıbaşı Sanat Ansiklopedisi*, 1: 441-442. İstanbul, YEM Yayınları, İstanbul, 1997b.



Ertuğ, Necdet (Ed.). *İstanbul Tarihi Çeşmeler Külliyyatı*. 2 Cilt. İstanbul: İstanbul Su ve Kanalizasyon İdaresi, 2006.

Ertuğ, Necdet (Ed.). *İstanbul Tarihi Çeşmeler Külliyyatı*. 3 Cilt. İstanbul: İstanbul Su ve Kanalizasyon İdaresi, 2006.

Eyice, Semavi. "Çeşme", *TDV İslam Ansiklopedisi*, 8: 277-287. İstanbul: TDV Yayınları, İstanbul, 1993.

Hut, Davut. "Tarihi ve Sosyo-Ekonomik Yönleriyle Kayışdağı Suları". *Fiziki Coğrafya Araştırmaları Sistemik ve Bölgesel*. Ed. Deniz Ekinci. 643-656. İstanbul, Türk Tarih Kurumu, 2011.

Hür, Ayşe. "Kayışdağı", *Dünden Bugüne İstanbul Ansiklopedisi*. 4: 504-505. İstanbul: Kültür Bakanlığı ve Tarih Vakfı Ortak Yayını, 1994.

İşçen, Yavuz. *Osmanlı Dönemi'nde Ankara'nın Mahalle Çeşmeleri*. Ankara: Cadde Anafartalar Kuyumcuları Yayınları -02, 2019.

Kara Pilehvarian, Nuran- Urfalıoğlu, Nur-Yazıcıoğlu, Lütfi. *Osmanlı Başkenti İstanbul'da Çeşmeler*. İstanbul: YEM Yayın, 2000.

Karademir, Murat. *Edirne Çeşmeleri*, Konya: Palet Yayınları, 2019.

Kurşun, Zekeriya- Kayserilioğlu, R. Sertaç- Songur, Savaş vd.. *Bâki Kente Âb-ı Bekâ Hamidiye*. İstanbul: İstanbul Büyükşehir Belediyesi Hamidiye Doğal Kaynak Suyu, 2006.

Sönmez, Zeki. "Cumhuriyet Dönemi Mimarlığının Fikir Temelleri". *Cumhuriyetin Yetmişbeş Yılında Kültür ve Sanat*. Haz. Banu Konyar. 63-74. İstanbul: Sanat Tarihi Derneği Yayınları: 5, 2000.

Şehsuvaroğlu, Bedi N.. *Göztepe*. İstanbul: Türkiye Turing ve Otomobil Kurumu, 1969.

Şenyurt, Oya. "II. Abdülhamid Dönemi Mülkiye Mühendislerinden Andre Virgile Paul Bertier", *Toplumsal Tarih*, Sayı 194: (Şubat 2010): 50-51.

Tanışık, İbrahim Hilmi. *İstanbul Çeşmeleri II*. İstanbul, Maarif Matbaası, 1945.

Uçar, Hasan. *Sipil'den Manisa'ya Ab-ı Hayat, Manisa Çeşmeleri*. Manisa, Manisa Belediyesi Yayınları, 2012.

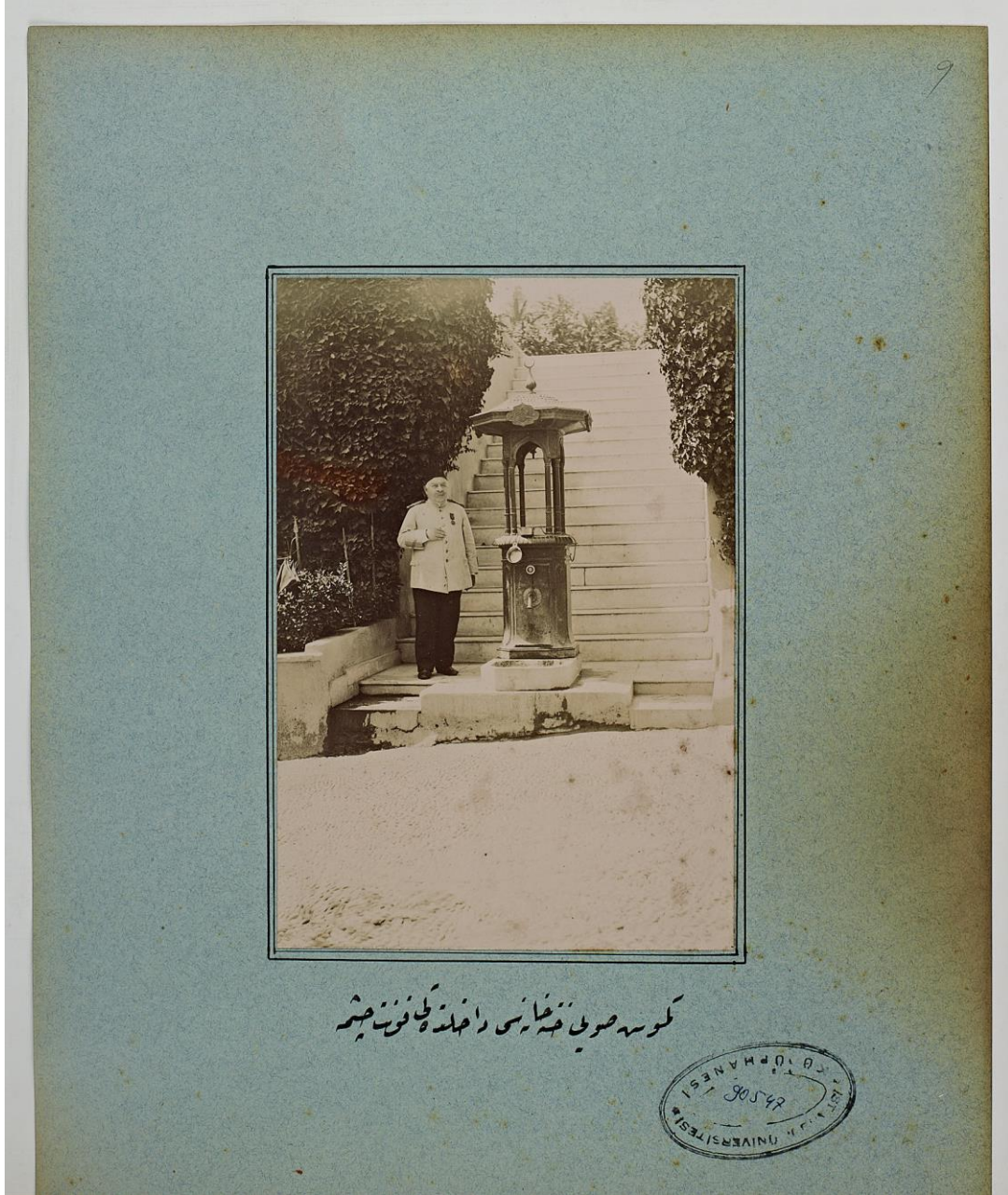
Uğuryol, Draşan. "Hamidiye Suyu Tesislerine Ait Yapıların ve Çeşmelerin Günümüzdeki Durumu ve Koruma Önerileri", *Sanat Tarihi Dergisi* 29/2 (Ekim 2020): 425-453.

Yavaş, Doğan. "Bursa'da Kitabeli Osmanlı Çeşmeleri", *Uludağ Üniversitesi Fen-Edebiyat Fakültesi Sosyal Bilimler Dergisi*, Sayı 2 (2000): 26-40.

Yılmaz, Ömer Faruk (Ed.). *Sultan İkinci Abdülhamid Han'ın Hamidiye Menba Suları ve Çeşmeleri*. İstanbul: Çamlıca Basım Yayın, 2008.



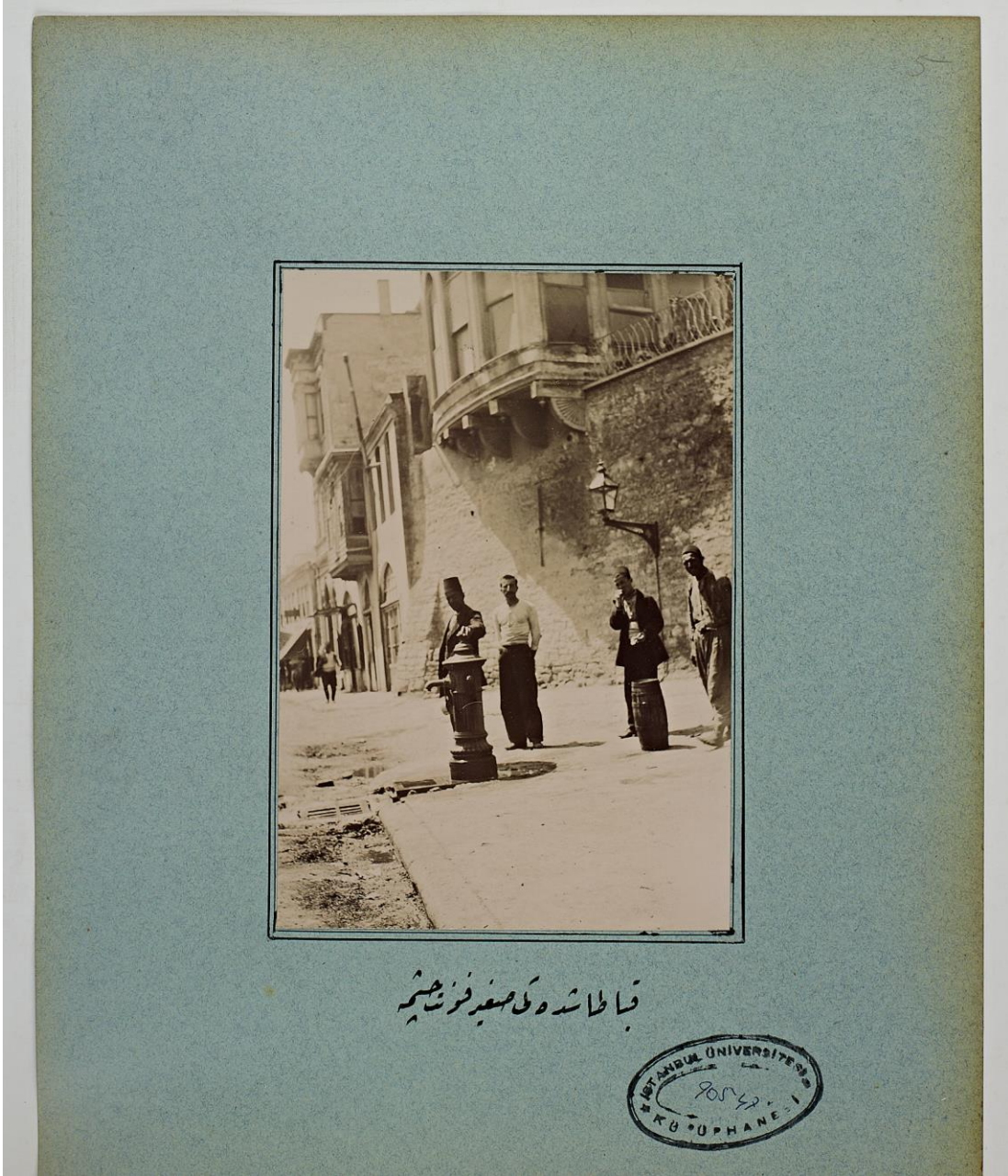
Şekil 1: Yıldız Camii Hamidiye Çeşmesi (Kıvanç KOÇAK, Aralık 2022)



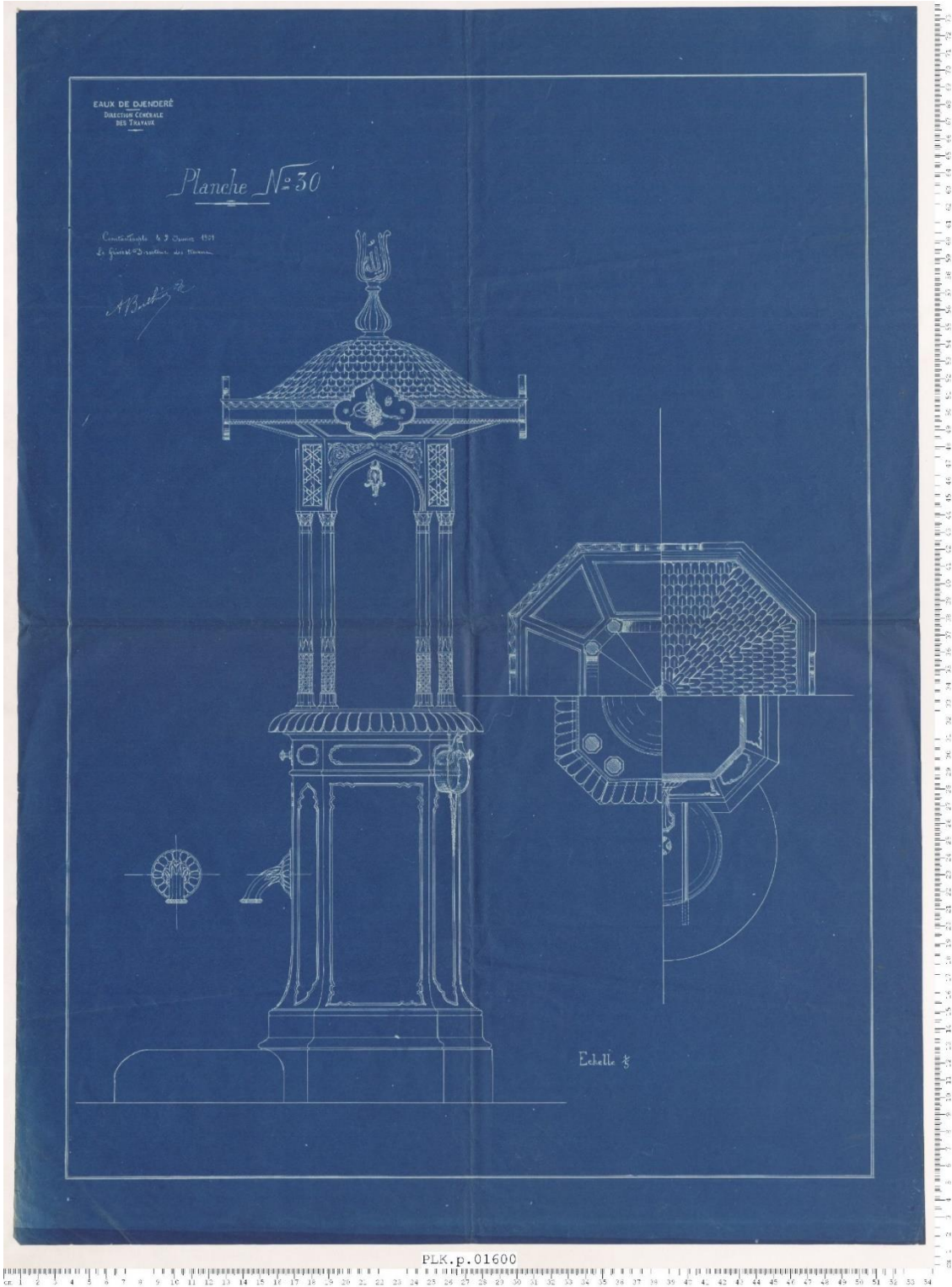
Şekil 2: Gümüşsuyu Hastanesi Hamidiye Çeşmesi (İstanbul Üniversitesi Kütüphanesi II. Abdülhamid dönemi fotoğraf albümü, <http://nek.istanbul.edu.tr:4444/ekos/FOTOGRAF/90547---0009.jpg> Erişim tarihi 25 Ocak 2023)



Şekil 3: Şişli Etfal Hastanesi Hamidiye Çeşmesi (İstanbul Üniversitesi Kütüphanesi II. Abdülhamid dönemi fotoğraf albümü, <http://nek.istanbul.edu.tr:4444/ekos/FOTOGRAF/90547---0014.jpg> Erişim tarihi 25 Ocak 2023)



Şekil 4: Kabataş'ta bulunan bir font çeşme (İstanbul Üniversitesi II. Abdülhamid dönemi fotoğraf albümü, <http://nek.istanbul.edu.tr:4444/ekos/FOTOGRAFI/90547---0005.jpg> Erişim tarihi 25 Ocak 2023)



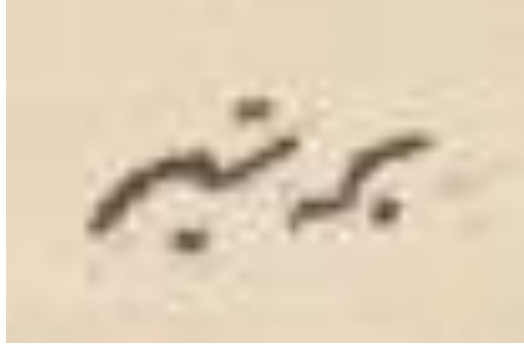
Şekil 5: Göztepe Hamidiye Çeşmesi Plan ve Cephe Çizimi (Cumhurbaşkanlığı Osmanlı Arşivi PLK. p. 01600)



Şekil 6: Göztepe Hamidiye Çeşmesi'nin plan ve cephe çiziminde yer alan sanatçı/ tasarımcı detayı, (A. Bertier) (Cumhurbaşkanlığı Osmanlı Arşivi PLK. p. 01600)



Şekil 7: Göztepe Hamidiye Çeşmesi Cephe Çizimi (Cumhurbaşkanlığı Osmanlı Arşivi PLK. p. 03524)



Şekil 8: Göztepe Hamidiye Çeşmesi cephe çiziminde yer alan sanatçı/ tasarımcı ismi detayı (Bertier)
(Cumhurbaşkanlığı Osmanlı Arşivi PLK. p. 03524)



Şekil 9: Göztepe Hamidiye Çeşmesi genel fotoğrafı (Kıvanç Koçak, Ağustos 2022)



Şekil 10: Göztepe Hamidiye Çeşmesi sivri kemer ve süsleme detayları (Kıvanç Koçak, Ağustos 2022)



Şekil 11: Göztepe Hamidiye Çeşmesi geometrik süsleme detayları (Kıvanç Koçak, Ağustos 2022)