

## ROD YÖNTEMİ İLE PARKLARIN GÖRSEL PEYZAJ KALİTESİNİN DEĞERLENDİRİLMESİ: KASTAMONU ÖRNEĞİ

Sevgi ÖZTÜRK<sup>1</sup>, Ece Çilli<sup>2\*</sup>, Rıdvan ŞEN<sup>3</sup>, Çağla Nur GÜN<sup>4</sup>

<sup>1</sup>Kastamonu Üniversitesi, Mimarlık ve Mühendislik Fakültesi, Peyzaj Mimarlığı Bölümü, Kastamonu, Türkiye. sozturk@kastamonu.edu.tr, ORCID: 0000-0002-3383-7822

<sup>2\*</sup>Kastamonu Üniversitesi, Mimarlık ve Mühendislik Fakültesi, Peyzaj Mimarlığı Bölümü, Kastamonu, Türkiye. ecilli@kastamonu.edu.tr, ORCID: 0009-0009-3091-7729

<sup>3</sup>Kastamonu Üniversitesi, Fen Bilimleri Enstitüsü, Peyzaj Mimarlığı Anabilim Dalı, Kastamonu, Türkiye. mimar.ridvansen@gmail.com, ORCID: 0009-0000-6564-573X

<sup>4</sup>Kastamonu Üniversitesi, Fen Bilimleri Enstitüsü, Peyzaj Mimarlığı Anabilim Dalı, Kastamonu, Türkiye. caglanurgun@gmail.com, ORCID: 0009-0004-4736-8918

### Özet

İnsanın doğa ile etkileşimiyle birlikte çevre ve peyzaj üzerinde insan kaynaklı değişimlerin yaşanması kaçınılmaz olmuştur. Bu değişimler peyzajın görselliğini ve görsel kalitesini etkilemiştir. Görsel peyzaj kalitesi, peyzajla etkileşime giren bireylerin peyzaj hakkında olumlu veya olumsuz değerlendirmelerinin sonucunda ortaya çıkan öznel bir değer olmaktadır. Bu çalışmada, Kastamonu il merkezinden seçilen 5 adet parkın (Sinan Bey Parkı, Cevizli Park, Turhan Topçu Parkı, Kışla Parkı ve Güney Parkı) görsel kalitesinin değerlendirilmesi amaçlanmıştır. Çalışma alanı olarak seçilen parklardan çekilen fotoğraflar Rekreatif Olanak Dağılımı (ROD) sınıflandırmasına (kentsel, yarı-doğal ve doğal) göre seçilmiştir. Bu fotoğrafların değerlendirilmesinde (1) doğallık, (2) tarihsellik, (3) peyzaj çeşitliliği, (4) uyum, (5) manzara güzelliği, (6) konfor, (7) okunabilirlik ve (8) bakım-düzen ölçütü olarak belirlenmiştir. Değerlendirmeler ise Kastamonu Üniversitesi Mühendislik ve Mimarlık Fakültesi Peyzaj Mimarlığı Bölümü lisans ve yüksek lisans öğrencileri tarafından (n=100) çevrimiçi foto-anket uygulamasıyla 5'li Likert ölçeğinde (5: en yüksek- 1: en düşük) puanlanarak yapılmıştır. Yapılan çalışma sonucunda elde edilen foto-anket verilerine göre parkların görsel kalite değerlerine ulaşılmıştır. Doğal peyzaj elemanlarının yoğun olduğu alanların belirlenen görsel kalite ölçütlerine göre daha yüksek puan ortalamasına sahip oldukları, yapısal peyzaj elemanlarının ağırlıkta olduğu alanların ise daha düşük puan ortalamasına sahip oldukları belirlenmiştir. Parkların ROD'a göre sınıflandırılmış fotoğraflarına ve genel ortalama değerlerine bakıldığında genel yüzdelik puan ortalamalarında en yüksek puanı alan Sinan Bey Parkı (%53,51) olurken en düşük puanı alan Güney Parkı (%32,49) olmuştur.

**Anahtar Kelimeler:** Görsel peyzaj, Görsel peyzaj kalitesi, Rekreatif olanak dağılımı, Kastamonu

## EVALUATION OF VISUAL LANDSCAPE QUALITY OF PARKS BY ROD METHOD: THE CASE OF KASTAMONU

### Abstract

With the interaction of human beings with nature, it has been inevitable to experience human-induced changes in the environment and landscape. These changes have affected the visibility and visual quality of the landscape. Visual landscape quality is a subjective value that emerges as a result of positive or negative evaluations of individuals interacting with the landscape. In this study, 5 parks selected from Kastamonu city centre (Sinan Bey Park, Cevizli Park, Turhan Topçu Park, Kışla Park and Güney Park) It is aimed to evaluate the visual quality of the parks. The photographs taken from the parks selected as the study area were selected according to the Recreational Opportunity Distribution (ROD) classification (urban, semi-natural and natural). In the evaluation of these photographs, (1) naturalness, (2) historicity, (3) landscape diversity, (4) harmony, (5) scenic beauty, (6) comfort, (7) readability and (8) maintenance-order were determined as criteria. The evaluations were made by Kastamonu University Faculty of Engineering and Architecture, Department of Landscape Architecture undergraduate and graduate students (n=100) by scoring on a 5-point Likert scale (5: highest - 1: lowest) with an online photo-survey application. According to the photo-survey data obtained as a result of the study, visual quality values of the parks were obtained. It was determined that the areas with dense natural landscape elements have a higher average score according to the determined visual quality criteria, while the areas where structural landscape elements are predominant have a lower average score. Looking at the photographs of the parks classified according to ROD and the general average values, Sinan Bey Park (53.51%) received the highest score in the general average percentage points, while Güney Park (32.49%) received the lowest score.

**Keywords:** Visual landscape, Visual landscape quality, Distribution of recreational opportunities, Kastamonu

## 1. GİRİŞ

Son dönemde küresel boyutta yaşanan sosyal, kültürel, ekonomik ve teknolojik gelişmeler sayesinde, kentsel mekânların oluşma biçimi, kentsel alanlardaki insanların yaşantıları gibi konularda yapılan araştırmalar önem kazanmıştır. (Işınkaralar,2023). Özellikle doğal ve kültürel kaynak değerlerin iç içe olduğu kentlerde, artan nüfus ve yapılaşma, yaşanan küresel iklim değişikliği ve pandemi kentsel yeşil alanların varlığını ve sağladıkları kentsel ekosistem hizmetlerinin önemini ön plana çıkarmıştır. Kentsel yeşil alanlar temel olarak estetik, rekreasyon, ekoturizm gibi kültürel ekosistem hizmetleri (Chang vd., 2017; Dickinson ve Hobbs, 2017; Kim ve Jin, 2018) ile karbon tutma, mikro iklim düzenlemesi gibi düzenleyici ekosistem hizmetlerini (Lonsdorf vd., 2021) sağlamaktadır. Bu ekosistem hizmetleri, kentte yaşayanların fiziksel, psikolojik sağlığında ve yaşam kalitesinin iyileştirilmesinde önemli bir rol oynamaktadır (Fuller ve Gaston, 2009, Hartig ve Kahn, 2016, Kim ve Jin, 2018). Bununla birlikte, kentsel yeşil alanların miktarı ve kalitesi tüm bu faydaların sağlanmasının kilit noktalarıdır. Ne yazık ki günümüzde açık yeşil alanlar, yatay ve düşey doğrultuda azalmaktadır (Öztürk, 2013). Bu durum kenti ekolojik açıdan doğrudan etkilerken insanları ise fiziksel ve zihinsel açılardan dolaylı olarak etkileyerek yaşam kalitelerini düşürmektedir.

Kentsel yeşil alanların planlanmasında, kentin gelişim ve değişimlerinden doğan gereksinimlerini ekolojik ve sosyal açılardan dengeleyen sistemsel bir yaklaşım gerekmektedir (Bogenç vd., 2023). Kentlerdeki mevcut yeşil alanların miktarlarını doğrudan arttırmak çoğu zaman mümkün olamamaktadır. Bu nedenle kaliteyi iyileştirmek planlama, tasarım ve yönetsel açıdan daha uygundur. Kentsel yeşil alanların araştırma kapsamını belirlemek için algısal yönünü açıklığa kavuşturmak gerekmektedir. İnsanların fiziksel peyzaj algısını yansıtan temel bir özellik olan görsel peyzaj kalitesi, bireylerin kentsel yeşil alanları nasıl algılayıp kullandığını belirlemede oldukça önemlidir (Deng vd., 2020; Zhang vd., 2023).

Görsel peyzaj kalitesi kavramı, peyzaj algısını, insanların zihinlerindeki fiziksel peyzajların görsel temsilini şekillendirmedeki bir süreç olarak görülmektedir (Ueda, 2009; Öztürk vd., 2018). Bu sürecin değerlendirilmesinde ise Lothian (1999) görsel peyzaj kalitesinin iki paradigması olan nesnelci ve öznelci yaklaşım arasında ayırım yapmayı önermektedir. Nesnelci yaklaşım, görsel peyzaj kalitesini, uzmanlar tarafından belirlenebilen ve sınıflandırılabilen, peyzaja özgü fiziksel bir özellik olarak görürken, öznelci yaklaşım, görsel kaliteyi, bir gözlemci ile peyzajın etkileşiminden doğan ve insanların tepkilerinin değerlendirilmesini gerektiren bir yapı olarak görmektedir (Lothian, 1999). Nesnelci paradigma yaklaşımında, peyzaj sınıflandırmalarını ve peyzaj kalitesinin değerlendirmelerini içeren uzman temelli peyzaj değerlendirmeleri örneklendirilirken (Fairclough vd., 2018, Le Dû-Blayo, 2018, Swanwick, 2002, Swanwick, 2012, Swanwick ve Fairclough, 2018, Van Eetvelde ve Antrop, 2009); öznelci paradigma yaklaşımında ise katılımcıların peyzajlar için tercihlerini ve fiziksel peyzaj özelliklerinin onları algılayanların yaşam kalitesine katkısını değerlendiren araştırmalar örneklendirilmektedir (Daniel vd., 1977, Herzog ve Bosley, 1992, Kaplan ve Herbert, 1987, Kaplan ve Kaplan, 1989, Zube ve Pitt, 1981).

Parklardaki rekreasyon deneyimlerinin çeşitleri ve kalitesi hem doğal hem de yönetilen mevcut çevrenin özellikleriyle tanımlanmaktadır (Clark ve Stankey 1979; Driver ve Brown 1978). Örneğin park kullanıcıları için erişimi zor ve yakın çevresinde az miktarda tesis bulunan gelişmemiş parkurlarda yürümek yalnızlık ya da huzur duygularını sağlarken; tam tersi erişimi kolay ve çevresinde daha fazla tesis bulunan parkurlarda yürümek ise konfor ve güven duygularını sağlamaktadır. Bu nedenle çalışmada tercih edilen öznelci paradigma yaklaşımı ile Rekreasyonel Olanak Dağılımları (ROD) yöntemi park kullanıcıları ile çevreleri arasındaki ilişkiyi anlamak için kullanılmıştır. Gerçekleştirilen bu çalışma ile Kastamonu il merkezinde bulunan 5 adet parkın (Sinan Bey Parkı, Cevizli Park, Turhan Topçu Parkı, Kışla Parkı ve Güney Parkı) görsel peyzaj kalitesini ortaya koymak ve elde edilen sonuçlar doğrultusunda özellikle kentsel alanlardaki parkların mevcut durumlarında iyileştirilme yapılmasında ve ileride gerçekleştirilebilecek peyzaj planlama ve tasarım çalışmalarına rehberlik etmesi amaçlanmıştır.

## 2. MATERYAL VE YÖNTEM

Araştırma, Batı Karadeniz bölgesinde yer alan Kastamonu kentinde yürütülmüştür. Kent, kuzey ve güney doğrultusunda uzanan Karaçomak Çayı tarafından ikiye bölünmüştür. Topografyanın yerleşime uygun olmasına bağlı olarak tarihi dokunun çevresinde özellikle güney- kuzey yönlerinde gelişmeye devam etmiştir. Kentin %74,6'sı dağlık ve ormanlık alanlardan oluşmaktadır (Anonim, 2023). Kent merkezinin ise % 14'ü açık ve yeşil alanlarla çevrilidir (Güloğlu vd., 2021).

Kent merkezinde bulunan Sinan Bey Parkı, Cevizli Park, Turhan Topçu Parkı, Kışla Parkı ve Güney Parkı çalışmanın ana materyalini oluşturmaktadır (Şekil 1). Bu parkların çalışma alanları olarak seçilmesinde kentin ana ulaşım arterlerinin üzerinde bulunmaları, ticari merkezlere yakın olmaları sebebiyle kullanım yoğunluklarının yüksek olması, yoğun yapılaşma alanları arasında potansiyel yeşil koridor olmaları ve alansal büyüklükleri etkili olmuştur.



Şekil 1. Çalışma alanlarının konumu.

Rekreasyonel Olanak Dağılımları (ROD), Amerika Birleşik Devletleri Orman Hizmetleri (United States Forest Service- USFS) tarafından geliştirilmiş korunan alanlardaki rekreasyonel yönetim kararlarının alınmasında kullanılan bir yöntemdir (Aytaş ve Uzun, 2015). Bu yöntem 6 sınıflandırma (doğal, yarı doğal, doğala yakın kırsal, gelişmiş kırsal, yarı kentsel, kentsel) içermektedir. Çalışma kent merkezinde gerçekleştirildiği için parklardaki doğal ve yapay peyzaj elemanlarının varlığına göre kentsel, yarı-doğal ve doğal olarak sınıflandırılmış ve fotoğraflar park isimlerinin kısaltmalarına sıra numarasının eklenmesiyle isimlendirilmiştir (Şekil 2).



Şekil 2. ROD'a göre seçilen fotoğraflar

Görsel peyzaj kalitesinin analizinin öznelci paradigma yaklaşımıyla irdelemek ve kullanıcı algılarının ROD sınıflandırılmasıyla ilişkilendirilmek için 8 değerlendirme ölçütü literatür taraması yoluyla belirlenmiştir (Polat ve Önder, 2011; Aytaş ve Uzun, 2015; Türker vd., 2022). Bunlar; (1) doğallık, (2) tarihsellik, (3) peyzaj çeşitliliği, (4) uyum, (5) manzara güzelliği, (6) konfor, (7) okunabilirlik ve (8) bakım-düzendir.

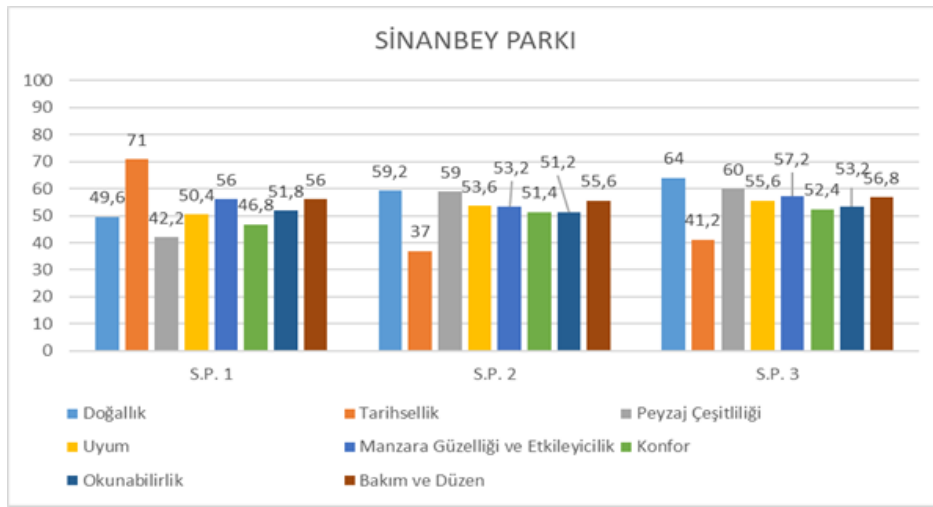
Son olarak, belirlenen ölçütler ve gruplandırılan fotoğraflar doğrultusunda Google Forms programı kullanılarak bir foto-anket değerlendirme formu hazırlanmıştır. Hazırlanan form, çevrimiçi olarak Kastamonu Üniversitesi Mühendislik ve Mimarlık Fakültesi Peyzaj Mimarlığı bölümünde öğrenim gören lisans ve yüksek lisans öğrencilerinden oluşan 100 katılımcının değerlendirmesine sunulmuştur. Katılımcılardan parklara ait

fotoğrafları belirlenen her ölçüt için 5'li likert ölçeğine göre (5 en yüksek-1 en düşük) değerlendirmeleri istenmiştir. Elde edilen foto-anket değerlendirme sonuçları kullanılarak her bir fotoğrafın ağırlıklı ortalama puanları hesaplanmıştır.

### 3. BULGULAR

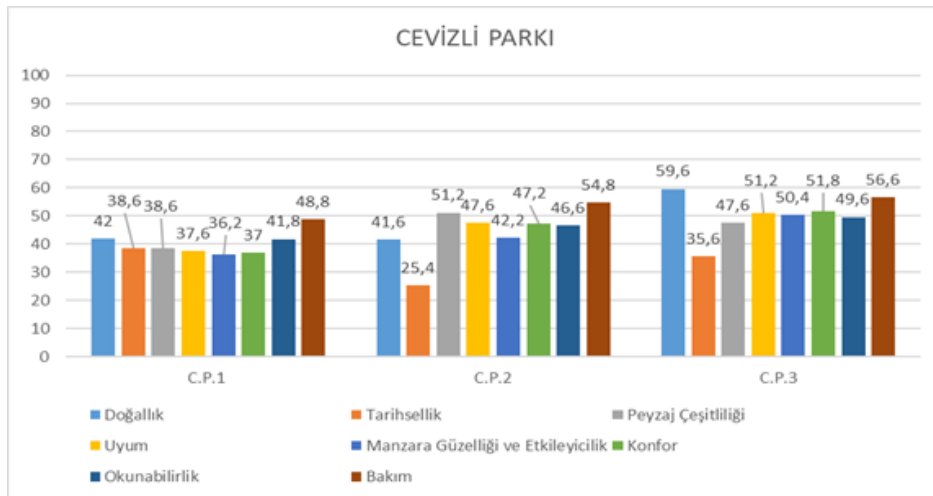
Çalışmada kent merkezinde bulunan 5 park için ROD yöntemiyle belirlenen fotoğraflar 8 adet ölçüt ile 100 katılımcıya foto-anket olarak sunulmuştur. Katılımcıların %29'u erkek ve %71'i kadındır. %50'si 26-35, %40'ı 18-25 ve %6'sı 36-45, %3'ü 46+, %1'i ise 18-24 yaş aralığındadır. %87'sinin öğrenim düzeyi üniversite ve %11'nin lisansüstü ve %2'sinin lisedir. Katılımcıların %28'i öğrenci, %23'ü serbest meslek, %17'si kamu çalışanı ve %6'sı ev hanımıdır. Kalan %26'sı ise diğer meslek gruplarındandır.

Sinan Bey Parkı'nın sınıflandırılmış fotoğraflarının yüzdelik puan ortalamalarına bakıldığında Sinan Bey parkı kentsel (SP.1) görselinin ortalaması %52,97, Sinan Bey parkı yarı doğal (SP.2) görselinin ortalaması %52,52 ve Sinan Bey parkı doğal (SP.3) görselinin ortalaması %55,05'tir. Genel yüzdelik ortalaması ise %53,51'dir (Şekil 3).



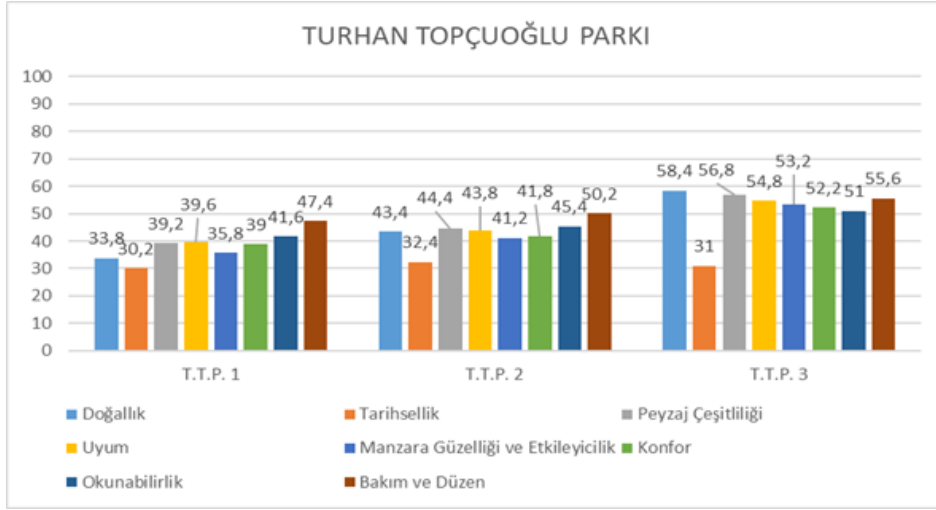
Şekil 3. Sinan Bey Parkına ait fotoğrafların belirlenen ölçütlere göre yüzdelik puanları

Cevizli Park'ın yüzdelik puan ortalamalarına bakıldığında Cevizli park kentsel (CP.1) görselinin ortalaması %40,7, Cevizli park yarı doğal (CP.2) görselinin ortalaması %44,5, Cevizli park doğal (CP.3) görselinin ortalaması %50,3'tür. Genel yüzdelik ortalaması ise %45,16'dır (Şekil 4).



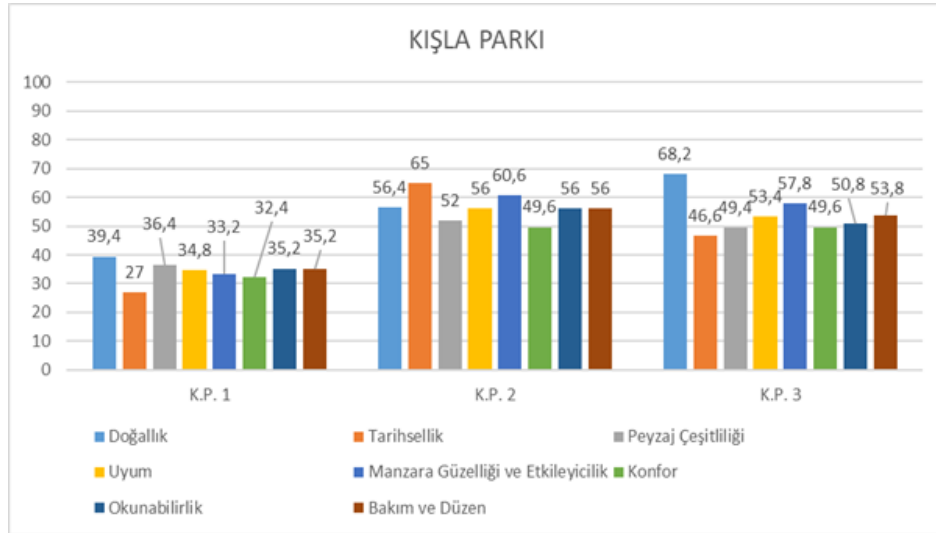
Şekil 4. Cevizli Parkına ait fotoğrafların belirlenen ölçütlere göre yüzdelik puanları

Şekil 5'teki yüzdelik puan ortalamalarına bakıldığında Turhan Topçuoğlu parkı kentsel (TTP.1) görselinin ortalaması %38,32, Turhan Topçuoğlu parkı yarı doğal (TTP.2) görselinin ortalaması %42,8, Turhan Topçuoğlu parkı doğal (TTP.3) görselinin ortalaması %51,62'dir. Genel yüzdelik ortalaması ise %44,2'dir.



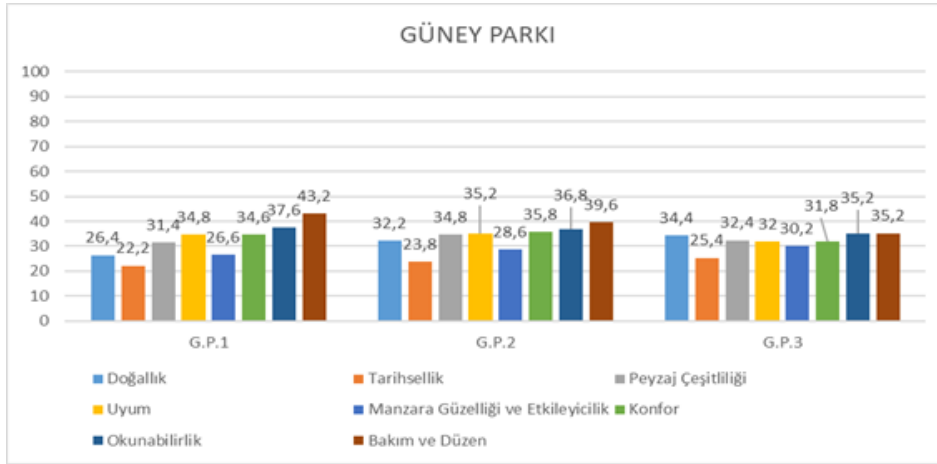
Şekil 5. Turhan Topçuoğlu Parkına ait fotoğrafların belirlenen ölçütlere göre yüzdelik puanları

Kışla Parkı'nın yüzdelik puan ortalamalarına bakıldığında Kışla parkı kentsel (KP.1) görselinin ortalaması %34,2, Kışla parkı yarı doğal (KP.2) görselinin ortalaması %56,45 ve Kışla parkı doğal (KP.3) görselinin ortalaması %53,7'tür. Genel yüzdelik ortalaması %48,11'dir (Şekil 6).



Şekil 6. Kışla Parkı'na ait fotoğrafların belirlenen ölçütlere göre yüzdelik puanları

Şekil 7'deki yüzdelik puan ortalamalarına bakıldığında ise Güney parkı kentsel (GP.1) görselinin ortalaması %32,1, Güney parkı yarı doğal (GP.2) görselinin ortalaması %33,3 ve Güney parkı doğal (GP.3) görselinin ortalaması %32,07'dir. Genel yüzdelik ortalama ise %32,49'dur (Şekil 7).



Şekil 7. Güney Parkı'na ait fotoğrafların belirlenen ölçütlere göre yüzdelik puanları

5 parkın ROD'a göre sınıflandırılmış fotoğraflarının ve parkın genel ortalamasına göre genel yüzdelik puan ortalamalarında en yüksek puanı alan park Sinan Bey Parkı (%53,51), en düşük puanı alan park Güney Parkıdır (%32,49). Sinan Bey parkı için en yüksek puan alan görsel SP.3 (doğal) fotoğraftır. Bu fotoğrafta en yüksek yüzdelik puanı alan ölçüt doğallık (%64), en düşük yüzdelik puanı alan ölçüt tarihsellik (%41,2) tir. Güney Parkı için en düşük puan alan görsel GP.3 (doğal) fotoğraftır. Bu fotoğrafta en yüksek yüzdelik puan alan ölçütler okunabilirlik, bakım ve düzen (%35,2), en düşük puanı alan ölçüt ise tarihsellik (%25,4) tir.

Çalışmada ROD sınıflandırılması ile doğallık, tarihsellik, peyzaj çeşitliliği, uyum, manzara güzelliği, konfor, okunabilirlik ve bakım-düzen ölçütleri arasındaki görsel kalite ilişkisinin belirlenmesi amacıyla her bir parka ait ölçütler bazında ortalama ağırlık puanları da ayrıca hesaplanmıştır ve Çizelge 1' de verilmiştir.

Çizelge 1. Kent parklarına ait fotoğrafların belirlenen kriterlere göre ortalama puanları

Fotoğraf	Doğallık	Tarihsellik	Peyzaj çeşitliliği	Uyum	Manzara güzelliği	Konfor	Okunabilirlik	Bakım ve düzen
CP. 1	2,10	1,93	1,93	1,88	1,81	1,85	2,09	2,44
CP. 2	2,08	1,27	2,56	2,38	2,11	2,36	2,33	2,74
CP. 3	2,98	1,78	2,38	2,56	2,52	2,59	2,48	2,83
GP. 1	1,32	1,11	1,57	1,74	1,33	1,73	1,88	2,16
GP. 2	1,61	1,19	1,74	1,76	1,43	1,79	1,84	1,98
GP. 3	1,72	1,27	1,62	1,60	1,51	1,59	1,76	1,76
KP. 1	1,97	1,35	1,82	1,74	1,66	1,62	1,76	1,76
KP. 2	2,82	3,25	2,60	2,80	3,03	2,48	2,80	2,80
KP. 3	3,41	2,33	2,47	2,67	2,89	2,48	2,54	2,69
SP. 1	2,48	3,55	2,11	2,52	2,80	2,34	2,59	2,80
SP. 2	2,96	1,85	2,95	2,68	2,66	2,57	2,56	2,78
SP. 3	3,20	2,06	3,00	2,78	2,86	2,62	2,66	2,84
TTP. 1	1,69	1,51	1,96	1,98	1,79	1,95	2,08	2,37
TTP. 2	2,17	1,62	2,22	2,19	2,06	2,09	2,27	2,51
TTP. 3	2,92	1,55	2,84	2,74	2,66	2,61	2,55	2,78

Çizelge 1'e göre; doğallık kriterinde Kışla parkına ait KP.3 görseli, tarihsellik kriterinde Sinan Bey parkına ait SP.1 görseli, peyzaj çeşitliliği, konfor ve bakım-düzen kriterlerinde Sinan Bey Parkına ait SP.3 görseli, uyum, manzara güzelliği ve okunabilirlik kriterlerinde Kışla parkına ait KP. 2 görseli en yüksek puanı almıştır.

Doğallık, tarihsellik, peyzaj çeşitliliği ve manzara güzelliği kriterlerinde Güney parkına ait G.P. 1 görseli, uyum kriterinde Güney parkına ait G.P. 1 görseli ve Kışla parkına ait K.P. 1 görseli, konfor kriterinde Güney parkına ait G.P. 3 görseli, okunabilirlik ve bakım-düzen kriterlerinde Güney parkına ait G.P. 3 görseli ve Kışla parkına ait K.P. 1 görseli en düşük puanı almıştır.

#### 4. TARTIŞMA VE SONUÇ

Yapılan çalışma sonucunda elde edilen bulgulara göre ROD' da doğal ve yarı doğal sınıftaki fotoğraflar, ölçütlerde en yüksek puan ortalamalarına sahipken, yapay peyzaj elemanlarının ağırlıkta olduğu kentsel sınıftaki alanlara ait fotoğrafların ölçütlerde en düşük puan ortalamalarına sahip oldukları görülmektedir. Fotoğraflar incelendiğinde peyzaj çeşitliliğinin, uyumun, bakım ve düzenin göze çarptığı alanlar hemen hemen tüm değerlendirme ölçütlerinde yüksek puan ortalamalarına ulaşmıştır.

Türker vd. (2022) çalışmasında en yüksek ortalamalara sahip görselleri ROD sınıflandırmasına göre doğal ve yarı doğal sınıflar oluştururken, kentsel sınıfına ilişkin görseller parametrelerde en düşük ortalamaya sahip olmuştur. Aytaş ve Uzun (2015) araştırmasında doğallık faktörünün kişilerin görsel kalite değerlendirmesinde en önemli faktör olduğu tespit edilmiştir. Polat ve Önder (2011) çalışmasında Konya ili kent parklarının görsel kalitesinin doğallık ve çeşitlik parametrelerinde yüksek puan alan görsellerin oluşturduğu görülmektedir. Oluşan bu genel çerçeveden farklı ve istisnai olarak, Sinan Bey parkına ait kentsel sınıftaki SP. 1- kentsel görselinin tarihsellik kriterinde en yüksek puanı almasının yanında hemen hemen diğer tüm kriterlerde de ortalama ve üzeri puanlara sahip olduğu görülmektedir. Diğer taraftan Güney parkına ait doğal sınıftaki GP. 3-doğal görselinin konfor, okunabilirlik ve bakım-düzen kriterlerinde en düşük puanları almasının yanında diğer tüm ölçütlerde de ortalamanın altında puanlara sahip olduğu görülmektedir. Bahsi geçen araştırma sonuçları ile yapılan bu çalışmanın bulguları paralellik göstermemektedir. Buradan, katılımcıların alanın düzenine ve alanda bulunan yapay peyzaj elemanları ile doğal peyzaj elemanları arasındaki tasarımın uyumuna ve niteliklerine göre değerlendirme yaptıkları söylenebilir. İçerisinde tarihi bir yapı bulduran nitelikli bir kent parkının kentsel sınıftaki fotoğrafının görsel kalitesi yüksek olarak algılanabileceği gibi, bakımsız ve düzensiz olduğu için doğal güzelliğini tam olarak yansıtamayan bir kent parkının doğal sınıftaki fotoğrafının görsel kalitesi düşük olarak algılanabilmektedir.

Parkların ROD ve ölçütler arasındaki ilişkisi analiz edildiğinde; Cevizli Park'ın ve Turhan Topçu Parkı'nın sınıflandırılmış fotoğraflarının ölçütlerde diğer parklar arasında ön plana çıkmadığı görülmektedir. Bu nedenle görsel kalite açısından parkların tasarımda peyzaj çeşitliliğinin artırılması, uyumun sağlanması ve kente özgü kimlik kazandırılması gerekmektedir. Kışla Parkı ismini geçmiş dönemde sınırları içerisinde bulunduğu askeri yapıdan almıştır. Tarih kayıtlarında bulunan fakat geçirdiği yangın nedeniyle günümüze ulaşmayan kışla, Mustafa Kemal Atatürk'ün "Bir Türk Dünyaya Bedeldir." sözünü söylediği askeri yapıdır (Yılmaz, 2013). Bu sebeple parkta buluna anıt, parkın tarihsellik değerini günümüze kadar yaşatmaktadır. Bakım ve düzen çalışmalarının periyodik aralıklarla yapılması parkın görsel kalitesini ve taşıdığı tarihsel kimlik değerini arttıracaktır.

Peyzaj tasarımında doğallık ve doğal elemanların tercihi, insanların görsel algısına pozitif yönde yaptığı güçlü katkı ile birlikte düşünüldüğünde hem görsel kalite açısından hem de kente sağladığı ekosistem hizmetleri açısından önemli bir tasarım stratejisidir. Aynı zamanda kent parkında kurgulanan doğal olmayan peyzaj elemanlarının nitelikleri kullanıcıların görsel algısına olumlu katkıları vardır. Bu bağlamda, araştırma sonuçlarına göre bir kent parkının içerisinde barındırdığı canlı ve cansız tasarım elemanlarının ve bu elemanların nitelikleri ile kurgularının kent parkı peyzajının görsel kalitesi üzerinde pozitif yönde çok güçlü etkilere sahip olduğu sonucuna varılmaktadır. Doğallık derecesi yüksek, canlı ve cansız tasarım elemanlarının nitelikleri ile uyumları, bakımları ve düzenleri hem estetik ve işlevsel hem de görsel kalitesi yüksek kent parkları oluşturmak için planlama ile tasarım süreçlerinde ve uygulama sonrası yönetim süreçlerinde önemle üzerinde durulması gereken en etkili faktörlerdir.

Peyzajın görsel öğeleri yalnızca estetik değerler sunmaz aynı zamanda bu değerlerin kültürel, ekonomik ve biyolojik süreçleri arasındaki etkileşimlerini de doğrular. (Daniel ve Vining, 1983, Amir ve Gidalizon, 1990, Angileri ve Toccolini, 1993). Bu durumda estetik ve kültürel yönden zenginlik kazanan kentler, ilham verici mekanlar, olumlu ve hoş çevreler sağlarken biyolojik yönden daha iyi bir yaşam kalitesi, ruhsal ve fiziksel sağlık sağlamakla (Ode ve Fry, 2002) birlikte ekonomik yönden turizm için cazip fırsatlar yaratmaktadır. Bu sebeple kültürel, ekonomik, biyolojik sürdürülebilirlik için görsel kalite değerlendirme çalışmaları önemli bir



kaynak sağlamanın yanı sıra bu tür kamu değerlendirmeleri peyzaj yönetimi ve planlamasına rehberlik etmede fiziksel peyzajların uzman temelli değerlendirmelerine önemli bir katkıdır ve bütünleşik bir peyzaj izlemenin, peyzaj planlama ve politika oluşturmada halkın görüş ve kanaatlerini dikkate alan etkili ve basit bir yöntemidir.

### Yazar Katkıları

Yazar A: Araştırmayı tasarlamış, analiz sürecinde yer almıştır.

Yazar B: Verilerin analizi ile literatür taramasını yapmış ve makaleyi yazmıştır.

Yazar C: Verileri toplamış, çalışmanın istatistiksel analizlerini ve literatür taramasını yapmıştır.

Yazar D: Verileri toplamış ve literatür taraması yapmıştır.

### Çıkar Çatışması

Makalede herhangi bir çıkar çatışması bulunmamaktadır.

### Etik Kurul Onayı

Bu çalışmada gerçekleştirilen anket çalışması, Kastamonu Üniversitesi Rektörlüğü Fen ve Mühendislik Bilimleri Bilimsel Araştırma ve Yayın Etiği Kurulunca uygun bulunmuştur.

### KAYNAKLAR

- Anonim, 2023. Kastamonu coğrafi yapısı. Erişim adresi (20.07.2023): <https://kastamonu.tarimorman.gov.tr/Menu/46/Cografı-Yapısı>.
- Amir, S., & Gidalizon, E. (1990). Expert-based method for the evaluation of visual absorption capacity of the landscape. *Journal of Environmental Management*, 30(3), 251-263. DOI: [https://doi.org/10.1016/0301-4797\(90\)90005-H](https://doi.org/10.1016/0301-4797(90)90005-H)
- Angileri, V., & Toccolini, A. (1993). The assessment of visual quality as a tool for the conservation of rural landscape diversity. *Landscape and Urban Planning*, 24(1-4), 105-112. DOI: [https://doi.org/10.1016/0169-2046\(93\)90089-V](https://doi.org/10.1016/0169-2046(93)90089-V)
- Aytaş, İ., Uzun, S., 2015. Düzce kent merkezindeki yaya alanlarının görsel peyzaj kalitesinin belirlenmesi. *Journal of the Faculty of Forestry Istanbul University* 65(1): 11-29. DOI: 10.17099/jffiu.60910
- Bogenc, Ç., Dönmez, Y., & Çufalı, A. B. (2023). İklim Dostu Şehirler ve İyi Uygulama Örneklerinin Kentsel Peyzaja Katkıları. *Peyzaj Araştırmaları ve Uygulamaları Dergisi*, 5(1), 31-38. DOI: <https://doi.org/10.56629/paud.1212408>
- Chang, J., Qu, Z., Xu, R., Pan, K., Xu, B., Min, Y., ... & Ge, Y. (2017). Assessing the ecosystem services provided by urban green spaces along urban center-edge gradients. *Scientific reports*, 7(1), 11226. DOI: <https://doi.org/10.1038/s41598-017-11559-5>
- Clark, R. N., & Stankey, G. H. (1979). *The recreation opportunity spectrum: A framework for planning, management, and research* (Vol. 98). US Department of Agriculture, Forest Service, Pacific Northwest Forest and Range Experiment Station.
- Daniel, T. C., Anderson, L. M., Schroeder, H. W., & Wheeler III, L. (1977). Mapping the scenic beauty of forest landscapes. *Leisure Sciences*, 1(1), 35-52. DOI: <https://doi.org/10.1080/01490407709512869>
- Daniel, T. C., & Vining, J. (1983). Methodological issues in the assessment of landscape quality. In *Behavior and the natural environment* (pp. 39-84). Boston, MA: Springer US. DOI: [https://doi.org/10.1007/978-1-4613-3539-9\\_3](https://doi.org/10.1007/978-1-4613-3539-9_3)
- Deng, L., Luo, H., Ma, J., Huang, Z., Sun, L. X., Jiang, M. Y., ... & Li, X. (2020). Effects of integration between visual stimuli and auditory stimuli on restorative potential and aesthetic preference in urban green spaces. *Urban Forestry & Urban Greening*, 53, 126702. DOI: <https://doi.org/10.1016/j.ufug.2020.126702>
- Dickinson, D. C., & Hobbs, R. J. (2017). Cultural ecosystem services: Characteristics, challenges and lessons for urban green space research. *Ecosystem services*, 25, 179-194. DOI: <https://doi.org/10.1016/j.ecoser.2017.04.014>
- Driver, B. L., & Brown, P. J. (1978). The opportunity spectrum concept and behavioural information in outdoor recreation resource supply inventories: a rationale. In: *Integrated inventories of renewable natural resources: proceedings of the workshop, January 1978, Tucson, Arizona* (Edited by HG Lund et al.). USDA Forest Service, General Technical Report, (RM-55), 24-31. Erişim adresi (20.07.2023): <https://www.cabdirect.org/cabdirect/abstract/19791854941>

- Fairclough, G., Herlin, I. S., & Swanwick, C. (2018). Landscape character approaches in global, disciplinary and policy context: an introduction. In *Routledge Handbook of Landscape Character Assessment* (pp. 3-20). Routledge. ISBN: 9781315753423
- Fuller, R. A., & Gaston, K. J. (2009). The scaling of green space coverage in European cities. *Biology letters*, 5(3), 352-355. DOI: <https://doi.org/10.1098/rsbl.2009.0010>
- Guloglu, Y., Bulut, A., Altunel, A. O., & Bayramoglu, M. M. (2021). The effect of population shift on land cover change and illegal forest activities. *Environmental Monitoring and Assessment*, 193, 1-13. DOI: <https://doi.org/10.1007/s10661-020-08802-4>
- Hartig, T., & Kahn Jr, P. H. (2016). Living in cities, naturally. *Science*, 352(6288), 938-940. DOI: 10.1126/science.aaf3759
- Herzog, T. R., & Bosley, P. J. (1992). Tranquility and preference as affective qualities of natural environments. *Journal of environmental psychology*, 12(2), 115-127. DOI: [https://doi.org/10.1016/S0272-4944\(05\)80064-7](https://doi.org/10.1016/S0272-4944(05)80064-7)
- Işınkaralar, Ö. (2023). Turizm Potansiyeli Ekseninde Yapılı Çevrelerdeki Görsel Karmaşıklık Anali: Odunpazarı, Eskişehir Örneği. *Mimarlık ve Yaşam*, 8 (2), 373-391. DOI: 10.26835/my.1206985
- Kaplan, R., & Herbert, E. J. (1987). Cultural and sub-cultural comparisons in preferences for natural settings. *Landscape and urban planning*, 14, 281-293. DOI: [https://doi.org/10.1016/0169-2046\(87\)90040-5](https://doi.org/10.1016/0169-2046(87)90040-5)
- Kaplan, R., & Kaplan, S. (1989). *The experience of nature: A psychological perspective*. Cambridge university press.
- Kim, D., & Jin, J. (2018). Does happiness data say urban parks are worth it?. *Landscape and Urban Planning*, 178, 1-11. DOI: <https://doi.org/10.1016/j.landurbplan.2018.05.010>
- Le Dû-Blayo, L. (2018). Atlas du paysage: landscape atlases in France and Wallonia. In *Routledge Handbook of Landscape Character Assessment* (pp. 143-153). Routledge. ISBN: 9781315753423
- Lonsdorf, E. V., Nootenboom, C., Janke, B., & Horgan, B. P. (2021). Assessing urban ecosystem services provided by green infrastructure: Golf courses in the Minneapolis-St. Paul metro area. *Landscape and Urban Planning*, 208, 104022. DOI: <https://doi.org/10.1016/j.landurbplan.2020.104022>
- Lothian, A. (1999). Landscape and the philosophy of aesthetics: is landscape quality inherent in the landscape or in the eye of the beholder?. *Landscape and urban planning*, 44(4), 177-198. DOI: [https://doi.org/10.1016/S0169-2046\(99\)00019-5](https://doi.org/10.1016/S0169-2046(99)00019-5)
- Ode, Å. K., & Fry, G. L. (2002). Visual aspects in urban woodland management. *Urban Forestry & Urban Greening*, 1(1), 15-24. DOI: <https://doi.org/10.1078/1618-8667-00003>
- Swanwick, C., & Heritage, S. N. (2002). *Landscape character assessment: guidance for England and Scotland. Making sense of place..*
- Swanwick, C. (2012). The assessment of countryside and landscape character in England: an overview. *Countryside Planning*, 109-124. ISBN: 9781849770910
- Swanwick, C., & Fairclough, G. (2018). Landscape character: experience from Britain. In *Routledge handbook of landscape character assessment* (pp. 21-36). Routledge. ISBN: 9781315753423
- Öztürk, S. (2013). Kentsel Açık ve Yeşil Alanların Yaşam Kalitesine Etkisi "Kastamonu Örneği". *Kastamonu Üniversitesi Orman Fakültesi Dergisi*, 13(1), 109-116. Erişim adresi (20.07.2023): <https://dergipark.org.tr/en/pub/kastorman/issue/17231/179963> .
- Ozturk, S., Ayan, E., & Isinkaralar, O. (2018). Visual landscape evaluation of Kastamonu clock tower environment as a historical urban area. *Fresenius Environmental Bulletin*, 27(12), 9617-9625. <https://www.researchgate.net/publication/330105043>
- Öztürk, S., Işınkaralar, Ö., ve Kesimoğlu, F. (2021). An Assessment on Shopping Centers as Consumption Place. *Kastamonu University Journal of Engineering and Sciences*, 7(1), 65-73. ISSN:2667-8209
- Öztürk, S., Işınkaralar, Ö., Yılmaz, D., Şimşek, M., Almansourı, H. M. S., & Elahsadi, A. H. M. (2021). COVID-19'un tüketici alışkanlıklarına etkisi üzerine bir araştırma: Türkiye-Libya karşılaştırması. *Doğu Coğrafya Dergisi*, 26(46), 97-108. DOI: <https://dx.doi.org/10.17295/ataunided.958864>
- Polat, A.T. & Önder, S. (2011). Konya İli Kent Parklarının Görsel Kalitesinin Belirlenmesi. Conference: I. Konya Kent Sempozyumu
- Türker, H.B., Metin, A.E., & Balıkçı, O. (2022) Kent parklarının görsel peyzaj kalitesi yönünden incelenmesi: İstanbul Esenyurt ilçesi örneği, *Turkish Journal of Forest Science* 6(2): 377-399.
- Ueda, H. (2009). A study on resident landscape perception through landscape image (Doctoral dissertation). Erişim adresi (20.07.2023): <https://kobra.uni-kassel.de/handle/123456789/2009072029116>

- Van Eetvelde, V., & Antrop, M. (2009). Indicators for assessing changing landscape character of cultural landscapes in Flanders (Belgium). *Land Use Policy*, 26(4), 901-910. DOI: <https://doi.org/10.1016/j.landusepol.2008.11.001>
- Yılmaz, S. (2013). Adalet Bayramoğlu'nun Atatürk Konulu Panoları. *Sanat ve Tasarım Dergisi*, 5(5), 104-117. Erişim adresi (20.07.2023): <https://dergipark.org.tr/en/pub/sanattasarim/issue/20649/220309>
- Zhang, X., Lin, E. S., Tan, P. Y., Qi, J., & Waykool, R. (2023). Assessment of visual landscape quality of urban green spaces using image-based metrics derived from perceived sensory dimensions. *Environmental Impact Assessment Review*, 102, 107200. DOI: <https://doi.org/10.1016/j.eiar.2023.107200>
- Zube, E. H., & Pitt, D. G. (1981). Cross-cultural perceptions of scenic and heritage landscapes. *Landscape planning*, 8(1), 69-87. DOI: [https://doi.org/10.1016/0304-3924\(81\)90041-1](https://doi.org/10.1016/0304-3924(81)90041-1).