

CUMHURİYET TÜRKİYE'SİNDE TARIMIN DÖNÜŞÜM SERÜVENİ: DÜN, BUGÜN VE YARIN

Erdem BULUT*

Öz

Bu çalışma, Türkiye Cumhuriyeti'nin yüz yıllık tarihindeki tarım sektörünün dönüşüm sürecine ışık tutmaktadır. Söz konusu dönüşüm süreci birçok açıdan önemlidir zira Türkiye'nin politik, sosyolojik ve ekonomik dinamikleri ve hatta kırılımları açısından belirleyici bir faktördür. Bu durum göz önünde bulundurularak, bu makalede, Türkiye'nin uyguladığı tarım politikaları beş dönem altında tahlil edilmiştir. Amaç, Türk tarım sektörüne hâkim olan politikaları, dönemin koşulları ile birlikte değerlendirmektir. Söz konusu politikaların etki ve sonuçlarını görmek amacıyla geniş bir veri seti kullanılmıştır. Sonuçlar tarım sektörünün ekonomi içindeki ağırlığının zamanla azaldığını göstermektedir. Ancak dezavantaj gibi görülen bu durum aslında Türkiye'nin tecrübe ettiği büyüme, gelişme ve modernleşme sürecinin kaçınılmaz bir sonucudur. Bununla birlikte, Türkiye'de tarım sektörü kırsal nüfus, tarımsal istihdam ve gıda arz güvenliği gibi nedenlerle, hala göz ardı edilemeyecek kadar büyük öneme sahiptir. Fakat cumhuriyetin ilk dönemlerinden beri devam eden tarımsal arazilerin küçük ölçekli ve çok parçalı olması, verimsizlik ve girdilerde ithalata bağımlı olunması gibi yapısal problemler, Türk tarımının önündeki en büyük risk faktörleri olarak ön plana çıkmaktadır.

Anahtar Kelimeler: Türk Tarım Sektörü, Cumhuriyet Dönemi, Tarım Sektöründe Dönüşüm.

THE STORY OF AGRICULTURAL TRANSFORMATION IN THE REPUBLIC OF TÜRKİYE: YESTERDAY, TODAY AND TOMORROW

Abstract

This paper sheds light on the transformation process of agricultural sector during the first century of the Republic of Türkiye. This transformation is significant in many aspects due to its role in determining Turkey's political, sociological, and economic dynamics, including its turning points. Taking this into consideration, this paper analyzes Türkiye's agricultural policies within five periods. The aim is to evaluate dominant agricultural policies in the Turkish agricultural sector, considering the relevant context of each era. A comprehensive dataset was used to

* Dr., OSTİM Teknik Üniversitesi, İktisadi ve İdari Bilimler Fakültesi, Ekonomi Bölümü, buluterdem@yahoo.com, <https://orcid.org/0000-0001-6383-2849>

understand the impact and outcomes of these policies. The findings showed that the share of agricultural sector in the Turkish economy decreased steadily over time. However, this finding, which may be considered a disadvantage, is actually an inevitable result of Türkiye's experiences in growth, development, and modernization. Nonetheless, the agricultural sector in Türkiye still holds significant importance due to rural population, agricultural employment food supply security and etc. However, structural issues since the early days of the Türkiye such as small and fragmented agricultural lands, low productivity, and dependence on imports for inputs emerged as the most significant risk factors for Turkish agriculture.

Keywords: *Turkish Agricultural Sector, Republican Era, Transformation in the Agricultural Sector.*

Giriş

İktisadi açıdan geri planda kalmış bir imparatorluk üzerine kurulu olan genç Türkiye Cumhuriyeti, ekonomide ve sosyal hayatta tarımın egemen olduğu bir yapıyı miras almıştır. Bununla birlikte, henüz çözüme kavuşmamış kapitülasyonlar Türkiye Cumhuriyeti'nin önündeki en büyük engellerden birisi olarak ön plana çıkmıştır. Yine sermaye yapısının zayıf olması, sanayi altyapısının bulunmaması ve ekonomik yapının tamamen tarım sektörü üzerine kurulması, Türkiye Cumhuriyeti'ni zorlayan konu başlıklarından sadece birkaçıdır. Zira cumhuriyetin ilk yıllarına, tarım sektörü toplam üretimin neredeyse yarısını oluşturmaktadır. Toplam istihdamın ise yaklaşık olarak %90'ı tarım sektöründe istihdam edilmektedir. Buna ilave olarak toplam ihracatın da %85'i tarımsal ürünlerin satışından elde edilmektedir (Boratav, 2008). Böylesi bir yapı içerisinde Türkiye Cumhuriyeti, geleceğe yönelik hedef ve stratejileri belirlemek amacıyla 1923 yılında İzmir İktisat Kongresi'ni düzenlemiştir.

Cumhuriyetin ilk dönemlerinde genel olarak tarım sektörünün üzerindeki yükü hafifletecek adımlar atıldığı görülmektedir. Kapitülasyonların kaldırılması, aşar vergisine son verilmesi, çiftçiler için kredi mekanizmalarının geliştirilmesi ve tarımsal makineleşmeye hız verilmesi bunlardan sadece bir kısmıdır. Ancak 1929 yılında başlayan ve tarım ürünü fiyatlarının küresel anlamda düşmesi, ihracat geliri büyük ölçüde tarıma dayanan genç Türkiye Cumhuriyeti'ni ve çiftçilerini zorlamıştır. Krizin etkilerinin atlatılmaya başlandığı yıllarda patlak veren İkinci Dünya Savaşı da yine tarım sektörünü olumsuz etkilemiştir. Daha sonraki tarihlerde ise sanayileşmeyi kendisine hedef olarak belirleyen Türkiye Cumhuriyeti'nde tarım sektörü geri planda kalmıştır. Nitekim bu politikaların sonucu olarak tarımın ve tarım sektörünün ekonomi ve sosyal hayat içindeki ağırlığı azalmıştır.

Tarım sektörünün aleyhine olan bu durum aslında gelişme yolunda olan bütün ülkenin yaşadığı kaçınılmaz bir süreçtir. Ancak bu sürecin yönetim şekli, izlenen politikalar, uygulanan stratejiler ve karşılaşılan krizler Türk

tarımının geleceğine yöne verecek birçok ders içermektedir zira tarım sektörünün dönüşüm süreci hala devam etmektedir. Bu çalışma, diğer çalışmalardan farklı olarak dönemler itibarıyla izlenen politikaların sonuçlarını yüz yıllık veriler ışığında tahlil etmektedir. Makalenin cevap aradığı temel soru, cumhuriyet tarihi boyunca göz ardı edilemeyecek bir yere sahip olan tarım sektörünün nasıl bir dönüşüm sürecinden geçtiği ve cumhuriyetin ikinci yüzyılının başlangıcında sektörün önündeki risklerin neler olduğudur. Söz konusu sorulara cevap verebilmek için Türkiye'nin uyguladığı politikalar beş dönem halinde incelenmiş ve daha sonraki aşamada temel tarım göstergeleri ışığında Türk tarım sektörünün yüz yıl önce nerede olduğu ve bugün nereye geldiği gösterilmiştir.

1. OSMANLI DEVLETİ'NİN SON DÖNEMİNDE TARIM SEKTÖRÜ

Kuruluş döneminde ve sonrasında sağlam bir toprak yönetim sistemi oluşturan Osmanlı Devleti, güçlü üretim yapısı ile ön plana çıkmıştır (Şahinöz ve Teoman, 2002). Ancak özellikle 18'inci yüzyılda Batı dünyasında başlayan sanayileşme hamlelerine cevap veremeyen Osmanlı Devleti, ekonomik durumda tarımın hâkim olduğu yapıyı devam ettirmiştir. Daha çok ailelerden oluşan küçük ölçekli tarım işletmeleri, sektörün temel yapı taşı oluşturmuştur (Pamuk, 2007). Her ne kadar özellikle 19'uncu yüzyıl boyunca Batı Anadolu'da tarımsal faaliyetlerin kurumsallaşması ve profesyonelleşmesi adına birçok yatırım yapılsa da, tarım ürünleri ticaretinin gayrimüslimlerin ve yabancı yatırımcıların elinde bulunması bir taraftan Anadolu çiftçisini zorlarken diğer taraftan Osmanlı yönetimini tedirgin etmiştir (Yazan, 2018). Nitekim bu sebeple özellikle İkinci Meşrutiyet sonrası yerli çiftçiyi koruyacak ve Anadolu sermayesini güçlendirecek birçok politika uygulanmış ve yatırımlar yapılmıştır (Martal ve Gökdemir, 1993).

Osmanlı Devleti'nin ekonomik olarak geri planda kalmasının temel nedenlerinden birisi kapitülasyonlardır. Yabancı ülke ve firmalara verilen imtiyazlar, Osmanlı Devleti'ni bir yandan hammadde ihracatçısı yaparken diğer taraftan sanayi ürünleri ithalatçısı yapmıştır (Boratav, 2008). Üstelik kapitülasyonların ilk halinde ticaret limanlarında bulunan tüccarlara sağlanan imtiyazlar zamanla ithalat ve ihracat ayrıcalıklarını da kapsayacak şekilde genişletilmiştir (Elibol, 2005). İngiltere ile 1838 yılında imzalanan Serbest Ticaret Anlaşması ile bunu takip eden diğer birçok anlaşma buna örnek gösterilebilir (Eşiyok, 2010). Nitekim daha sonraki aşamada Osmanlı Devleti kendi gümrükleri üzerindeki hâkimiyetini büyük ölçüde Düyun-u Umumiye İdaresine devretmiştir (Gürsoy, 1984). Bu durumdan en fazla yeterli sermaye birikimi olmayan ve örgütlenemeyen Anadolu çiftçisi ile tüccarı etkilenmiştir. Üstelik yerli üreticilerin teknik bilgisinin ve becerisinin yabancıların gerisinde kalması süreci daha da olumsuz etkilemiştir. Nitekim bu durumu göz önüne bulunduran hükümetler, 19'uncu yüzyılının sonuna doğru bankalar,

kooperatifler ve yerli sermayeden oluşan şirketler kurarak üreticiyi korumayı hedeflemiştirlerdir (Özgül, 2008).

Osmanlı Devleti'nin özellikle son döneminde tarımsal üretim önemli bir yere sahiptir. Zira 19'uncu yüzyıl sonlarında, Osmanlı idaresinde yaşayan toplumun %80'i kırsal kesimde yaşamaktadır (Karabağ, 2017). Buna paralel olarak Gayri Safi Milli Hasılanın (GSMH) yaklaşık olarak %65'ini tarım sektörü oluşturmaktadır. Tarımsal üretimde ise bitkisel üretim %80, hayvancılık sektörü %20 paya sahiptir. Bitkisel üretimde ön plana çıkan ürün grubu, yaklaşık olarak %75 ile tahıldır (Topuz, 2007). Yine Osmanlı Devleti'nin 19'uncu yüzyıl genelindeki dış ticaretinin yarısından fazlasını Almanya (Prusya), İngiltere, Fransa ve Avusturya-Macaristan ile yapmıştır. En büyük ihraç kalemlerini incir, pamuk, fındık, tütün ve meşe palamudu gibi tarımsal ürünler oluştururken askeri malzemeler, kumaş, kömür ve demiryolu malzemesi birincil ithalat kalemleridir. Tarımsal ürünler arasında en fazla ithal edilen ürünler ise pirinç, çay, kahve ve buğdaydır (Tokgöz, 2000). Osmanlı Devleti'nin ekonomisi bu dönemde büyük ölçüde tarıma dayalı olduğundan Devlet'in gelirleri de büyük ölçüde tarım sektöründen sağlanmıştır. Osmanlı Devleti'nin son döneminde doğrudan çiftçiden tahsil ettiği aşar vergisinin toplam vergi gelirleri içindeki payı ortalama olarak yaklaşık %25 iken gümrük vergilerinin payı %20'dir (Eroğlu, 2010).

2. CUMHURİYETİN İLK DÖNEMLERİNDE TARIM SEKTÖRÜ (1923-1949)

Osmanlı Devleti'nin yabancı ülkelerin hâkimiyeti altındaki ekonomik yapısını kırmak amacıyla, cumhuriyetin ilk dönemlerinde yapılan belki de en önemli girişim İzmir İktisat Kongresi'dir. 1923 gibi çok erken bir dönemde yapılan bu ulusal Kongre, aslında genç Türkiye Cumhuriyeti'nin ve cumhuriyetin kurucusu Mustafa Kemal Atatürk'ün ekonomik bağımsızlığa verdiği önemi göstermektedir (Kayıran ve Saygın, 2019). Yurdun her bölgesinden en az 3 çiftçinin katıldığı İzmir İktisat Kongresi'nde öncelikle kapitülasyonların kaldırılması, bütçe için önemli bir gelir kaynağı olmakla birlikte çiftçi için büyük bir yük oluşturan aşar vergisinin kaldırılması, yabancıların elinde bulunan tütün tekelinin geri alınması, hayvancılığın geliştirilmesi, tatlı su balıkçılığının özendirilmesi, tarımsal makineleşmeye hız verilmesi ve çiftçiye ucuz finansman temin edilmesi yönünde birçok karar alınmıştır (Koç, 2010).

İzmir İktisat Kongresi sonrası gelişmelere bakıldığında, Kongre'de alınan kararların hızlı ve kararlı bir şekilde uygulandığı görülmektedir. 1925 yılında aşar vergisinin kaldırılması, toprağı bulunmayan çiftçilere toprak verilmesi, mera arazilerinin tarımsal üretime açılması, arazi mülkiyetinin güçlendirilmesi, Ziraat Bankası'nın yeniden yapılandırılarak çiftçiye finansman sağlaması bunlardan sadece bir kısmıdır. Nitekim bütün bunların sonucu olarak tarımsal üretim kısa sürede önemli bir artış göstermiştir. Buna göre, sadece 1924-1929 yılları arasındaki tarımsal hasılanın büyüme oranı

ortalama %16,2 olarak gerçekleşmiştir. Yine bu dönemde tarımın gayri safi milli hasıla içindeki payı %45 olurken, tarım ürünleri ihracatının toplam ihracat içindeki payı %80'in üzerine çıkmıştır (Boratav, 2008). Daha modern tekniklerin kullanılması, aynı zamanda tarımsal verimlilikte patlama yaşanmasına neden olmuştur. Örnek vermek gerekirse, bu dönem içerisinde tahılın ekim alanı %9 artarken üretim %63 artmıştır. Yine şeker pancarının ekim alanı %205 artarken üretim miktarı %2700 artış göstermiştir (Dernek, 2006).

Genç Türkiye Cumhuriyeti'nin tarım konusunda attığı adımlar kısa vadede etkisini gösterse de 1929 senesinde yaşanan ve "Büyük Buhran" olarak ifade edilen küresel kriz, tarım sektörünü derinden etkilemiştir. Talep daralmasına bağlı olarak çıkan ve kısa sürede bütün dünyayı etkisi altına alan ekonomik kriz, fiyatlar genel seviyesinin çok ciddi oranlarda düşmesi ile sonuçlanmıştır. 1929-1933 yılları arasında, Türkiye'nin başlıca ihracat kalemleri arasında yer alan fındığın fiyatı %73, tütün ve incirin fiyatı %50, pamuğun fiyatı %48 ve üzümün fiyatı %43 azalış göstermiştir. Yine buğdayın fiyatı da yaklaşık olarak %70 düşmüştür (Metintaş ve Kayıran, 2016). Bütün bu gelişmeler, özellikle tarım ürünleri ihracatçısı konumundaki Türkiye'yi birçok açıdan zorlamıştır. Çiftçi gelirlerindeki azalma, ihracat gelirlerinin düşmesi, ekonomik daralma, çiftçilerin aldıkları kredileri geri ödeyememesi ve finans kuruluşlarının alacaklarını tahsil edememesi bunlardan sadece bir kısmıdır (Ezer, 2010).

Büyük Buhranın özellikle tarım kesimi üzerindeki etkisini en aza indirmek için Türkiye Cumhuriyeti tarafından birçok adım atılmıştır. Nitekim İzmir İktisat Kongresi'nde özel sermaye ön planda tutulurken, daha sonraki süreçte ekonomi politikalarında devletçi anlayışın egemen olması tesadüf değildir (Tokgöz, 2001). Bu kapsamda, daha sonraki aşamada çiftçiye korumak amacıyla fiyat bazlı destekleme politikaları uygulamaya konulmuş (Narin, 2008) ve Ziraat Bankası, 1938 yılında Toprak Mahsulleri Ofisi kuruluncaya kadar buğday alımı ile görevlendirilmiştir. Buğday ile başlayan destekleme alımları, ilerleyen yıllarda birçok tarımsal ürünü de kapsayacak şekilde genişletilmiştir. 1931 senesinde ise Birinci Türkiye Ziraat Kongresi düzenlenerek Türk tarım sektörünün yapısı daha detaylı ve bilimsel bir yöntemle analiz edilerek birçok konuda politika önerisinde bulunulmuştur (Metintaş ve Kayıran, 2016).

Dünyada korumacı eğilimlerin artmasına neden olan Büyük Buhranın etkileri tam olarak ortadan kalkmadan patlak veren İkinci Dünya Savaşı Türkiye için ikinci bir dezavantaj oluşturmuştur. Asker alımları nedeniyle tarımsal üretim önemli derecede düşmüş ve savaşın da etkisiyle dönem dönem kıtlıklar yaşanmıştır (Kazgan, 2017). Bu dönemde tarımsal üretim ile birlikte dış ticarete önemli düşüş göstermiştir. Buna göre savaş döneminde ortalama olarak ekonomi %6,6 daralırken tarımsal üretim %7,5 azalmıştır (Uzunkaya, 2019). Dış pazarı kaybeden ve iç pazarı daralan Türkiye, tarımsal ürünlerin

piyasa fiyatlarındaki aşırı artışlar nedeniyle çeşitli araçlar ile piyasa sitemine müdahale etmek zorunda kalmıştır (Dokuyan, 2013).

3. DEMOKRAT PARTİ DÖNEMİNDE TARIM SEKTÖRÜ (1950-1960)

İkinci Dünya Savaşı sona erdikten sonra Amerika Birleşik Devletleri (ABD) tarafından Marshall Planı kapsamında Türkiye'ye yaklaşık olarak 350 milyon ABD doları yardım yapılmıştır. Söz konusu yardımın ise %80'lik kısmı tarım sektörüne ayrılmıştır. Özellikle 1950-1960 yılları arasında Demokrat Parti önderliğindeki liberal politikaların da etkisiyle, temin edilen kaynaklar büyük ölçüde, çiftçiye verilen krediler yoluyla tarımsal makineleşmeye ayrılmıştır¹ (Karaman ve Yavuz, 2016). Nitekim makineleşmenin sonucu olarak 1950-1954 yılları arasında tarım sektörü hızlı bir atılım göstermiş ve ekili alan yaklaşık olarak 14 milyon hektardan 23 milyon hektara çıkmıştır. Buna paralel olarak tarımsal üretim ise iki kata yakın artış göstermiştir. Yine Kore Savaşı nedeniyle dünya genelinde gıda fiyatlarının artması sonucu çiftçi gelirlerinde de önemli artışlar yaşanmıştır (Sungur, 2016). Bu dönemde uygulanan dışa açık politikaların bir sonucu olarak 1950-1953 yılları arasında önemli derecede dış ticaret açığı verildiğinden ithalat kontrollerine başlamış ve bunu devalüasyonlar takip etmiştir (Takım, 2012). Bu dönemde her ne kadar makineleşme hızla artsa da dönemin sonlarında yaşanan döviz kıtlığı, yedek parça sorunu yaratmış ve tarımsal makinelerin atıl kalmasına neden olmuştur (Tokgöz, 2001; Karaman ve Yavuz, 2016).

Demokrat Parti döneminin öne çıkan politikalarından biri de tarımsal desteklerdir. Bu dönemde özellikle küçük çiftçi, sadece krediler yoluyla değil, belirli ürünlerde uygulamaya konulan fiyat destekleri yoluyla da desteklenmiştir. Dönemin hububat alım fiyatlarına bakıldığında, alım fiyatlarının çok yüksek olduğu görülmektedir. Örnek vermek gerekirse, 1950 yılında Amerika Birleşik Devletleri'nde buğday fiyatı ortalama olarak 23 kuruş iken Türkiye'de 30 kuruştur (Oktar ve Varlı, 2010). Ancak söz konusu alım fiyatları dönem sonunda bütçe üzerinde önemli bir yük oluşturmuştur. Artan bütçe açıkları, dış ticaret açığı ile birleşince döviz kıtlığı baş göstermiş ve 1958 yılında devalüasyon yapılmıştır. Buna ilave olarak, artan finansman açığını karşılamak amacıyla Hükümet ayrıca borçlanma yoluna da gitmiştir (Coşar, 2005).

4. PLANLI DÖNEM VE SONRASINDA TARIM SEKTÖRÜ (1961-1979)

Liberal ekonomi politikalarının yarattığı çalkantılı süreç ekonomi politikalarının kalkınma planları çerçevesinde yürütülmesini gündeme

¹ Ziraat Bankası, 1949 yılında çiftçilere 337 milyon TL kredi kullandırırken 1960 yılında 2.392 milyon TL kredi kullandırmıştır. Yine 1948 yılında Türkiye'de 1.749 traktör var iken bu sayı 1954'te 37.743'e yükselmiştir (Oktar ve Varlı, 2010).

getirmiştir (Boratav, 2008). Ancak hazırlanan kalkınma planlarının içerisinde tarım sektörü bulunsa da odak noktası sanayileşme olmuştur. Tarım sektörü açısından 1963-1967 yılları arasını kapsayan birinci, 1968-1972 yılları arasını kapsayan ikinci, 1973-1977 yılları arasını kapsayan üçüncü ve 1979-1983 yılları arasını kapsayan dördüncü beş yıllık kalkınma planlarının ortak noktaları; arz fazlası yaratan fiyat desteklerinden diğer desteklere yönelme, çiftçilerin örgütlenmesi, arz açığı bulunan ve dış talebi güçlü ürünlerin desteklenmesi ile toprak reformudur (Yavuz, 2000). Yine bu dönemde çiftçinin örgütlenmesini teşvik etmek için tarım satış kooperatifleri birlikleri etkin olarak kullanılmış ve ürün alımları ve destekleme ödemeleri bu kuruluşlar üzerinden yapılmıştır. 1932 senesinde buğday ile başlayan destekleme süreci 1950’li senelerde tahıl, haşhaş, şeker pancarı ve tütün de kapsayacak şekilde genişletirken 1970’lerde desteklenen ürün sayısı 22’ye kadar çıkmıştır (Kaya ve Kalaycı, 2021).

Planlı kalkınma dönemine bakıldığında, artan şehirleşme ve sanayileşme ile birlikte tarım sektörünün ekonomi içerisindeki ağırlığının sürekli olarak azalış trendi izlediği görülmektedir. Nitekim 1960’larda tarım sektörünün milli gelir içindeki payı %30’un biraz üzerinde iken 1980’lerde %25 seviyesine düşmüştür. Yine bu dönemde tarım sektörü ortalama olarak %6,8 büyüme göstermiştir. Yine tarımsal istihdamın toplam istihdam içindeki payı dönemin başında %70’in üzerinde iken 1980’lere kadar bu oran %50’nin altına inmiştir (Kaya ve Kalaycı, 2021).

5. LIBERAL EKONOMİ POLİTİKALARI ALTINDA TÜRK TARIM SEKTÖRÜ (1980-1999)

1980 senesi, Türkiye’nin ekonomi politikaları açısından dönüm noktası olan yıllardan biridir. Zira üretim için gerekli olan girdilerde ve yatırım mallarında Türkiye’nin ithalata bağımlı olması, planlı kalkınma döneminde uygulanan ithal ikameci sanayileşme politikalarının sorgulanmasına neden olmuştur (Yıldırım, 2006). Bu kapsamda 24 Ocak 1980 İstikrar Programı ile Türkiye ekonomisinin uluslararası sistem ile entegrasyonunun sağlanması, iç piyasada rekabet ortamının tesis edilmesi ve kaynak kullanımında etkinliğin sağlanması amaçlanmıştır (Köse, 2000). 24 Ocak 1980 kararları esasında piyasa sitemini temelli serbest piyasa ekonomisini önceleyen, neo-liberal politikaların hâkim olduğu bir istikrar programıdır. Söz konusu Program ile aynı zamanda tarım sektörü görece geri planda tutulmuş ve sanayi sektörü ile ihracat ön plana alınmıştır (Öztürk vd., 2008).

24 Ocak 1980 kararlarının alınmasına giden süreçte tarım sektörüyle ilgili öne çıkan gelişmelerden biri tarımsal desteklerdir. Zira piyasa fiyatının çok üzerine belirlenen fiyat destekleri bütçe üzerinde önemli bir baskı oluşturmuştur. Yine kamu iktisadi teşebbüslerinin ve tarım satış kooperatiflerinin yaptıkları yüksek fiyatlı alımlar piyasadaki arz talep dengesini tamamen bozmuştur. Nitekim yaşanan finansman sorununu çözmek amacıyla Türkiye’nin Uluslararası Para Fonuna (IMF-International Monetary

Fund) verdiği niyet mektubunda, ekonomide serbest piyasa koşullarının hâkim olacağı ve tarım ürünleri için uygulanan taban fiyatların bütçe ile enflasyon üzerinde olumsuz etki oluşturmayacak şekilde belirleneceği taahhüt edilmiştir (Kazgan, 1985). Söz konusu kararlar çerçevesinde daha sonraki süreçte atılan adımlar ile tarımsal destekleme kapsamına alınan ürün sayısı düşürülmüştür. Örnek vermek gerekirse, 1980 yılında 24 ürün destekleme kapsamında iken 1985 yılına gelindiğinde söz konusu ürün sayısı 18'e, 1990 yılında 10'a düşürülmüştür. Bununla birlikte, müdahalesiz tarımsal ürün fiyatları da çok düşük kalmış ve bunun sonucu olarak çiftçi gelirleri önemli derecede gerilemiştir (Öztürk vd., 2008).

1994 yılına gelindiğinde, ekonomik yapının sağlam temellere oturtulmadığı görülmektedir. Zira bu dönemde bir yandan dış ticaret açığı diğer taraftan bütçe açığı artmaya devam etmiş ve kamu borç stoku rekor seviyelere yükselmiştir. Ayrıca, kontrolsüz finansal serbestleşmenin sağladığı sermaye hareketlerinin Türkiye için finansal risk oluşturduğu anlaşılmıştır (Bahar ve Erdoğan, 2011). Tarım kesiminde ise geçmişten gelen yapısal problemlerin artarak devam ettiği görülmüştür. Örnek vermek gerekirse, 1990 yılında destekleme kapsamında olan ürün sayısı 10 iken 1993'te 26'ya kadar çıkmıştır (Acar ve Bulut, 2009). Bütün bu hususlar göz önünde bulundurularak 5 Nisan 1994 kararları ile tarım sektörünü ilgilendiren birçok karar alınmıştır. Bu kapsamda, destekleme kapsamındaki ürünler hububat, tütün ve şeker ile sınırlandırılmış, tarım satış kooperatifleri birliklerine tanınan ayrıcalıklar kaldırılmış ve prim ödemesi sistemi benimsenmiştir. Bununla birlikte destekleme siteminde dünya fiyatları ile birlikte yurtiçi gelişmelerin de dikkate alınacağı benimsenmiştir. Ancak alınan kararların etkisi kısa sürmüştür. 1995 yılında girdi destekleri artırılmış, 1997 senesinde tütün kotası kaldırılmış ve destekleme tutarları popülist kaygılarla dünya fiyatlarının üzerinde belirlenmiştir (Narin, 2008). Nitekim bütün bunların sonucu olarak tarım sektörü, oluşacak finansal krizlerin temel müsebbibi olarak görülmeye devam etmiştir.

6. 2000'Lİ YILLARDA TARIM SEKTÖRÜ

2000'li yılların başında Türkiye iki finansal kriz ile derinden sarsılmıştır. Diğer krizlere benzer şekilde öncelikle tarım sektörünün ekonomi üzerindeki yükü gündeme gelmiştir. Ancak diğer krizlerden farklı olarak bu defa Avrupa Birliği, IMF, Dünya Bankası ve Dünya Ticaret Örgütü (DTÖ) gibi uluslararası kuruluşlar etkin rol oynamıştır (Şenses, 2012; Yüceer vd., 2020). Tarımsal desteklerin rasyonaliteden uzak verilmesi piyasa sistemi üzerindeki bozucu etkileri gündeme getirmiştir. Ayrıca DTÖ'nün taraflarından biri olan Türkiye'nin 1995 yılında yürürlüğe giren Tarım Anlaşması'nın imzacılarından biri olması, tarımsal desteklerin belirlenmesinde DTÖ anlaşmalarının da dikkate alınmasına neden olmuştur. Bu kapsamda IMF'ye verilen taahhütler ve Dünya Bankası'nın finansmanı ile birlikte Türkiye, tarımsal desteklerde üretimden bağımsız desteklere

yönelmiştir. 2000 yılına başlayan tarım reformu ile birlikte Türkiye bir yandan tarım sektörünü kayıt altına alma çalışmaları başlatırken diğer yandan üretimden bağımsız tarımsal desteklere yönelmiş ve 2002 yılında doğrudan gelir desteğine başlamıştır. Ancak kısa sürede toplam destekleme bütçesinin yaklaşık olarak %80'ini oluşturan doğrudan gelir desteği 2008 yılında kaldırılmıştır (Acar ve Bulut, 2011). Doğrudan gelir desteğinin kaldırılmasında bu destekleme sisteminin etkinliğine yönelik tartışmalar önemli rol oynamıştır (Ağırbaş, 2016; Yılmaz vd., 2008). Bu tarihten sonra Türkiye özellikle bitkisel üretimde alan bazlı girdi desteği ve ürün kapsamı sürekli genişleyen fark ödemesi desteği uygulamıştır. Yine 2000'li yılların başında toplam destekleme bütçesinin çok küçük bir kısmını oluşturan hayvancılık destekleri, kırmızı et alanında yaşanan arz açığının da etkisiyle ilerleyen dönemlerde %40'a kadar çıkmıştır (Bulut ve Aslan, 2022).

2000'li yıllar boyunca nispeten istikrarlı bir seyir izleyen tarım sektöründe ihracat ve ithalat önemli derecede artış göstermiştir. Tarım sektöründe ithalatın ihracata göre daha fazla artış göstermesi bugün için önemli bir eleştiri konusudur (Özkul, 2021). Bununla birlikte tarımsal istihdam cumhuriyet tarihi boyunca ilk defa %20'nin altına düşmüştür. Ancak bugün için tarım sektörünün geneline bakıldığında, tarımın geleceği için son derece kritik yapısal problemlerin devam ettiği görülmektedir. Düşmesine rağmen yüksek tarımsal nüfus, buna bağlı olarak nüfusun önemli bir kısmının hala tarımsal desteklere bağımlı olması, tarımsal desteklerin rasyonaliteden uzak olması, düşük verimlilik, tarım arazilerinin küçük ölçekli ve çok parçalı olması, sulama imkânlarının yetersiz olması, gübre, tarım ilacı ve yakıt gibi temel girdilerde ithalata bağımlı olunması ve çiftçilerin yaş ortalamasının yükseliyor olması bugün için Türk tarımının karşı karşıya olduğu en büyük problemlerdir. Bununla birlikte iklim krizi, yeşil tarım uygulamaları, DTÖ ile yürütülen çok taraflı ticaret müzakereleri ve bölgesel çatışmalar ise Türk tarımının önündeki en büyük dışsal risk faktörleri olarak ön plana çıkmaktadır.

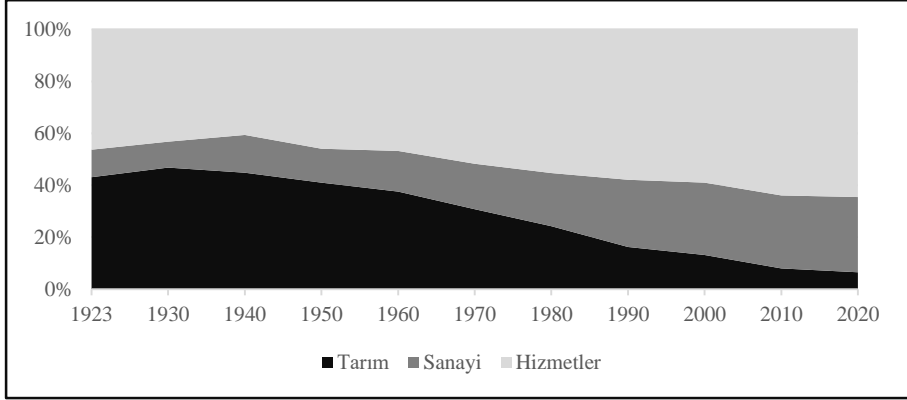
7. CUMHURİYET TARİHİ BOYUNCA TARIM SEKTÖRÜ: DÜN VE BUGÜN

Tarım sektörünün dönüşümün süreci esasında Türkiye ekonomisinin sosyo-ekonomik evrimini de göstermektedir. Cumhuriyetin kuruluşunda hâkim sektör olan tarım, yıllar içerisinde sanayileşme hamlelerinin gerisinde kalmıştır. Bu süreç ise sadece ekonomik yapıyı değiştirmemiş merkez-taşra, kent-kırsal, köylü-şehirli ilişkilerini de yeniden belirlemiştir (Gülçubuk, 2005). Bu nedenle, Türkiye'deki sosyo-ekonomik birçok sorunun çözümü tarım sektöründeki dönüşümü anlamaktan geçmektedir. Buradan yola çıkarak çalışmanın bundan sonraki bölümünde, cumhuriyetin ilk dönemlerinden bugüne kadarki süreç içerisinde temel tarımsal değişkenlerde meydana gelen değişimler ele alınacaktır. Nitekim çalışmanın önceki bölümlerinde yer alan ve dönemler itibarıyla Türkiye'nin tarım politikalarında meydana gelen değişimler bu şekilde daha da somutlaştırılacaktır.

7.1. Ekonomi İçinde Tarımın Payı

Cumhuriyetin ilk döneminde tarım sektörünün GSMH içindeki payı yaklaşık olarak %50 iken zamanla bu oran azalış göstermiştir. Grafik 1'den de görüleceği gibi 2020 yılı itibarıyla tarım sektörünün GSYH içindeki payı yaklaşık olarak %6'dır.

Grafik 1. Tarım Sektörünün GSMH/GSYH İçindeki Payı (Sabit Fiyatlarla, %)*



*1923-2000 arası GSMH verileri iken 2010 ve 2020 yılı verileri GSYH verileridir.

Kaynak: 1923-2000 yılları arası için TÜİK (2014), 2010 ve 2020 yılları için TÜİK Veritabanı

Grafik 1'de dikkat çeken hususlardan bir diğeri de 1960'larda başlayan ithal ikameci sanayileşme politikasının sonucu olarak sanayi sektörünün payının artış göstermesidir. Yine 1930'lardan itibaren hizmetler sektörü de tarım sektörü aleyhine artış göstermiştir. Bununla birlikte tarımsal üretimin değeri aynı dönemde aslında önemli bir artış göstermiştir. Buna göre tarım GSMH'nin değeri Tablo 1'de gösterilmiştir.

Tablo 1. Tarım GSMH (Sabit Fiyatlarla,* Milyon TL)

Yıllar	Tarım GSMH
1923	1.264
1930	2.525
1940	3.891
1950	15.761
1960	26.591
1970	10.595.792
1980	12.287.951
1990	13.746.287

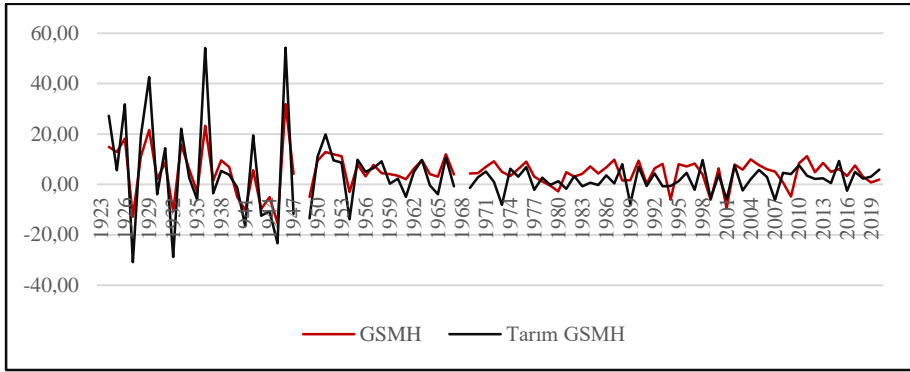
2000	15.641.800
2006	17.109.108

*1923-1947 dönemi 1948 fiyatlarıyla, 1948-1967 dönemi 1968 fiyatlarıyla, 1968-2006 dönemi 1987 fiyatlarıyla ifade edilmiştir.

Kaynak: TÜİK (2014).

Yıllar itibarıyla toplam GSMH ve tarımsal GSMH'nın büyüme oranları ise Grafik 2'de gösterilmiştir.

Grafik 2. GSMH ve Tarım GSMH Büyüme Oranları (Sabit Fiyatlarla*, %)



*1923-1947 dönemi 1948 fiyatlarıyla, 1948-1967 dönemi 1968 fiyatlarıyla, 1968-2006 dönemi 1987 fiyatlarıyla ifade edilmiştir. Baz yıl olarak belirlenen 1948 ve 1968 yıllarında hesaplama yapılmamıştır.

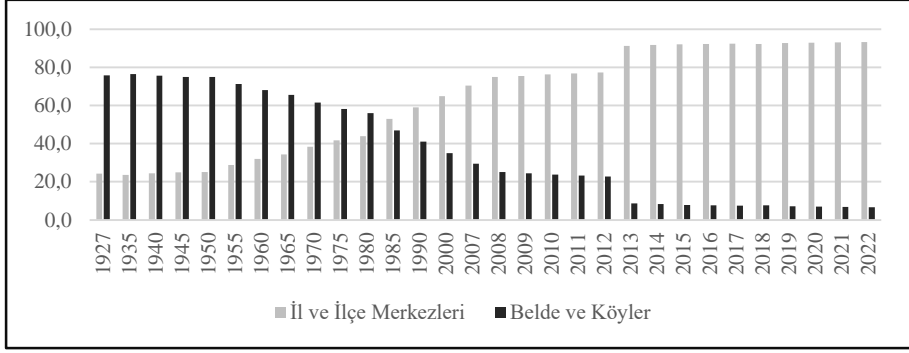
Kaynak: 1923-2006 yılları arası için TÜİK (2014), 2007-2020 yılları için TÜİK Veritabanı

Grafik 2'den de görüleceği gibi Büyük Buhran ve İkinci Dünya Savaşı'na bağlı olarak 1929-1950 yılları arasında GSMH ve tarım GSMH dalgalı bir trend izlemiştir. Ekonominin temel yapı taşının tarım sektörü olduğu da göz önünde bulundurulduğunda her iki değişkenin birlikte hareket etmesinin tesadüf olmadığı söylenebilir.

7.2. İşgücü Piyasası ve Tarım Sektörü

Cumhuriyet tarihi boyunca dikkat çekici gelişmelerin yaşandığı alanlardan bir diğeri kırsal nüfusta meydana gelen değişimler ve tarımsal istihdamın seyridir. Nitekim 1927-2022 yılları arasındaki kent ve kırsal nüfusun yüzdeler payları Grafik 3'te gösterilmiştir.

Grafik 3. Türkiye'de Kent ve Kırsal Nüfus (%)

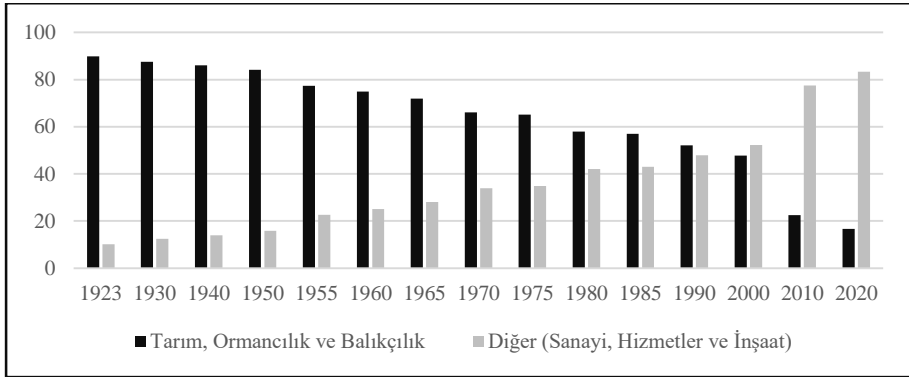


Kaynak: TÜİK Veritabanı

Grafik 3'ten de görüleceği üzere, 1927 yılında, kent nüfusu diyebileceğimiz il ve ilçe merkezlerinde yaşayan nüfusun toplam nüfus içindeki payı %24,2 iken 2022 yılında bu oran %93,4'e yükselmiştir. Kırsal nüfus olarak adlandırabileceğimiz belde ve köylerde yaşayan nüfusun toplam nüfus içindeki payı aynı yıllarda yaklaşık olarak %75,8 ve %6,6'dır.

Tarım sektörü açısından bir diğer önemli gösterge tarımsal istihdamın toplam istihdam içindeki payıdır. Beklenti, tarım sektörünün ekonomi içindeki ağırlığı azaldıkça tarımsal istihdamın da azalmasıdır. Grafik 4'ten de görüleceği gibi tarımsal istihdam, cumhuriyetin kuruluşundan bu yana düşmüş olsa da hala gelişmiş ülkelerin çok üzerindedir.

Grafik 4. Tarımsal İstihdamın Toplam İstihdam İçindeki Payı (%)



Kaynak: 1923-2000 yılları arası için TÜİK (2014), 2010 ve 2020 yılları için TÜİK Veritabanı

Grafik 4'ten anlaşılacağı üzere 1923 yılında tarımsal istihdamın toplam istihdam içindeki payı yaklaşık olarak %90'dır. Ancak özellikle 2000'li yıllardan itibaren tarımsal istihdam önemli bir kırılım yaşamıştır. Buna göre,

2020 yılı itibarıyla tarımsal istihdamın toplam istihdam içindeki payı %16,6'dır.

7.3. Tarım Sektörü ve Dış Ticaret

Cumhuriyetin daha ilk yıllarından itibaren kararlı fakat yönetsel olarak farklı sanayileşme politikaları izlenmiştir. Amaç gelişmiş ülkelerde olduğu gibi ekonomik temellerin güçlü bir yapıya oturtulması ve küresel zenginlikten daha fazla pay almaktır. Bunun yolu ise esasında daha fazla ihracattan geçmektedir. Nitekim Türkiye'nin planlı büyüme dönemlerinde uygulanan sanayileşme politikalarının uzun dönemde döviz kıtlığına yol açması 24 Ocak 1980'de ihracatın teşvik edilmesine yol açmıştır (Bakkaloğlu, 1980). Bu kapsamda 1923 yılından bugüne kadar Türkiye'nin ihracat ve ithalat verileri Tablo 2'de gösterilmiştir.

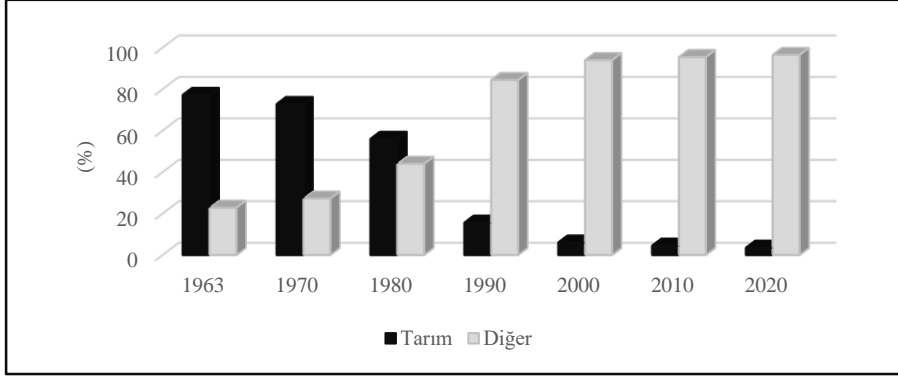
Tablo 2. Türkiye'nin İhracat ve İthalatı (Bin ABD doları)

Yıllar	İhracat	İthalat
1923	50.790	86.872
1930	71.380	69.540
1940	80.904	50.035
1950	263.424	285.664
1960	320.731	468.186
1970	588.476	947.604
1980	2.910.122	7.909.443
1990	12.959.288	22.302.126
2000	27.774.906	54.502.821
2010	113.883.219	185.544.332
2020	169.637.755	219.516.807

Kaynak: 1923-2010 yılları arası için TÜİK (2014), 2020 yılı için TÜİK Veritabanı

Tablo 2'den de görüleceği gibi 1923 yılında 50,7 milyon ABD doları olan ihracat 2020 senesinde 169,6 milyar ABD doları olmuştur. Yine aynı seneler içerisinde ihracat ve ithalat sırasıyla 86,8 milyon ABD doları ve 219,5 milyar ABD doları olarak gerçekleşmiştir. Tam da bu noktada tarımın toplam ihracat içindeki payına ilişkin akla gelen soruların cevabı Grafik 5'te gösterilmiştir.

Grafik 5. Tarım Ürünleri İhracatının Toplam İhracat İçindeki Payı (%)



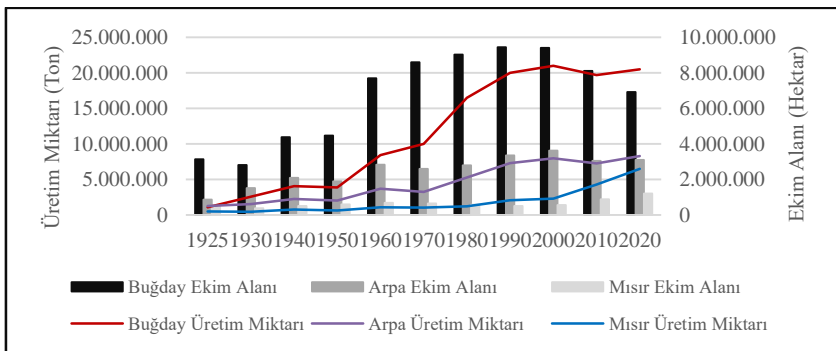
Kaynak: 1923-2010 yılları arası için TÜİK (2014), 2020 yılı için TÜİK Veritabanı

Grafik 5'ten de görüleceği gibi 1963 yılında tarım ürünleri ihracatının toplam ihracat içindeki payı %77,2'dir. Söz konusu oran zamanla azalarak 2020 yılında %3,5'e düşmüştür. Bunun tersi olarak aynı dönem içerisinde sanayi ve hizmetler sektörünün payı artış göstermiştir.

7.4. Ürün Bazında Ekim Alanı, Üretim Miktarı ve Verim

Ekim alanı, üretim miktarı ve verim gibi değişkenler doğrudan yeterli kaynağın varlığı ve teknolojik gelişmeler ile doğrudan bağlantılıdır. Nitekim cumhuriyetin ilk yıllarında tarım sektöründe yapılan iyileştirme çalışmaları zamanla üretim miktarında kendini göstermiştir. Bununla birlikte 1948 yılından sonra hız kazanan tarımsal makineleşme yeni tarım alanlarının üretime kazandırılmasını sağlamıştır. Daha sonraki yıllarda yaşanan teknolojik gelişmeler ise verimliliği önemli derecede artırmıştır. Nitekim buğday, arpa ve mısıra ait ekim alanı ve üretim miktarı verileri Grafik 6'de gösterilmiştir.

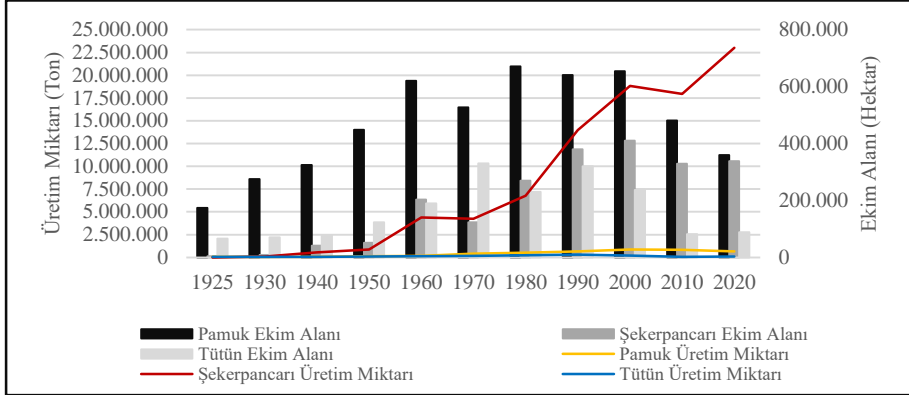
Grafik 6. Buğday, Arpa ve Mısırın Ekim Alanı ile Üretim Miktarı



Kaynak: 1923-2010 yılları arası için TÜİK (2014), 2020 yılı için TÜİK Veritabanı verilerinden derlenmiştir.

Grafik 6'dan da görüleceği gibi 1925 yılında buğday, arpa ve mısırın ekim alanı sırasıyla 3.129.640, 862.988 ve 474.834 hektar iken 2020 yılında bu veriler 6.922.364, 3.097.162 ve 1.217.893 hektardır. Aynı ürünlerin her iki tarihteki üretim miktarları ise sırasıyla 1.075.287, 1.251.541, 523.423 ton ve 20.500.000, 8.300.000, 6.500.000 tondur. Aynı döneme ait pamuk, şekerpancarı ve tütün verileri de benzer şekilde Grafik 7'de gösterilmiştir.

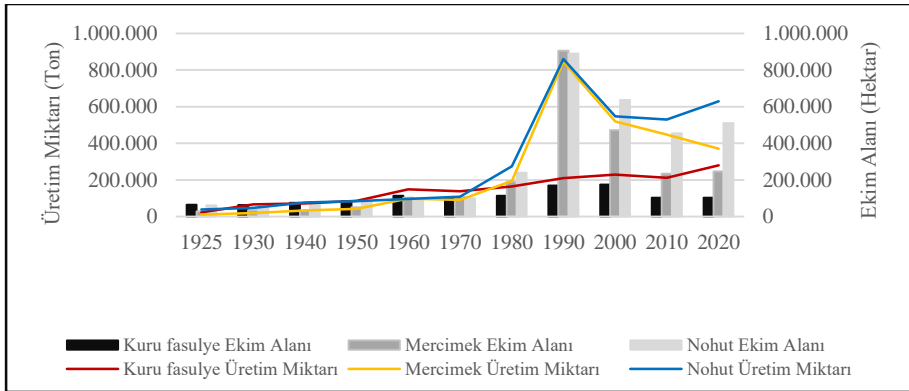
Grafik 7. Pamuk, Şekerpancarı ve Tütünün Ekim Alanı ile Üretim Miktarı



Kaynak: 1923-2010 yılları arası için TÜİK (2014), 2020 yılı için TÜİK Veritabanı verilerinden derlenmiştir.

Grafik 7 ye göre 1925 yılında pamuk, şekerpancarı ve tütünün eki alanı sırasıyla 173.951, 3.700 ve 66.288 hektar iken 2020 yılında sırasıyla 359.200, 338.107 ve 88.467 hektar olarak gerçekleşmiştir. Yine aynı ürünlerin üretim miktarı 1925 yılında sırasıyla 76.011, 6.484 ve 56.394 ton iken 2020 yılında 656.251, 23.025.738 ve 79.081 olarak gerçekleşmiştir. Bu dönemde, özellikle şekerpancarı ve pamuktaki üretim artışı dikkat çekici niteliktedir. Tütün üretim miktarı ise 2000 yılında 200 bin tonun üzerinde iken son 20 yıllık süreçte azalış göstermiştir. Benzer şekilde kuru fasulye, mercimek ve nohutun ekim alanı ile üretim miktarı verileri Grafik 8'de gösterilmiştir.

Grafik 8. Kuru Fasulye, Mercimek ve Nohutun Ekim Alanı ile Üretim Miktarı



Kaynak: 1923-2010 yılları arası için TÜİK (2014), 2020 yılı için TÜİK Veritabanı verilerinden derlenmiştir.

Grafik 8'den de anlaşılacağı üzere temel baklagillerden olan kuru fasulye, mercimek ve nohutun da ekim alanı ve üretim miktarı, 1925-2020 yılları arasında önemli bir artış göstermiştir. Buna göre 1925 yılında bahsi geçen ürünlerin ekim alanları sırasıyla 64.646, 29.563 ve 61.117 iken 2020 yılında 102.987, 247.665 ve 511.560'dır. Yine aynı ürünlerin üretim miktarı ise sırasıyla 24.146, 11.620, 39.430 ile 279.518, 370.815 ve 630.000'dir.

Temel tarımsal ürünlere ait üretim miktarı ve ekim alanı verileri bütün ürünlerde önemli bir artış olduğunu göstermektedir. Tamda bu noktada öne çıkan sorulardan biri tarımsal verimliliğin nasıl bir trend izlediğidir. Çalışmaya konu edilen ürünlere ait verimlilik bilgileri Tablo 3'te gösterilmiştir.

Tablo 3. Seçili Ürünlerde Verim (Kg/Hektar)

Yıllar	Buğday	Arpa	Mısır	Pamuk	Şekerpancarı	Tütün	Kuru fasulye	Mercimek	Nohut
1925	344	1.450	1.102	437	1.752	849	374	393	645
1930	921	1.015	1.244	187	10.272	666	1.064	577	841
1940	928	1.074	1.485	238	13.521	914	945	964	1.062
1950	864	1.076	1.058	264	16.781	727	1.033	838	1.110
1960	1.097	1.304	1.568	282	21.608	734	1.304	942	1.121
1970	1.163	1.255	1.605	758	34.348	456	1.394	852	1.090
1980	1.829	1.893	2.127	744	25.119	1.018	1.447	1.021	1.146
1990	2.116	2.179	4.078	1.021	36.819	924	1.228	934	966
2000	2.234	2.204	4.144	1.345	45.902	847	1.307	748	862
2010	2.428	2.385	7.256	1.699	54.508	652	2.058	1.908	1.164
2020	3.050	2.890	9.410	1.826	68.101	890	2.714	1.597	1.230

Kaynak: 1923-2010 yılları arası için TÜİK (2014), 2020 yılı için TÜİK Veritabanı verilerinden derlenmiştir.

Tablo 3'te yer alan veriler özetle verimin buğdayda 8,8 kat, arpada 2 kat, mısırdaki 8,5 kat, pamukta 4,2 kat, kuru fasulyede 7,2 kat, mercimekte 4 kat ve son olarak nohutta 2 kat arttığını göstermektedir.

Üretim miktarıyla ilgili artışlar meyve üretimi için de geçerlidir. Tablo 4'te yıllar itibarıyla elma, şeftali, üzüm, kayısı, incir ve portakalın üretim miktarı verileri gösterilmiştir.

Tablo 4. Seçili Meyvelerde Üretim Miktarı (Ton)

Yıllar	Elma	Şeftali	Üzüm	Kayısı	İncir	Portakal
1936	100.695	6.218	937.810	69.445	146.919	21.413
1940	81.781	8.783	941.961	50.863	144.573	33.770

1950	125.407	9.280	1.399.337	51.045	86.104	29.553
1960	207.900	57.660	2.775.200	42.900	145.000	179.314
1970	748.000	112.000	3.850.000	95.000	214.000	445.000
1980	1.430.000	240.000	3.600.000	160.000	205.000	679.000
1990	1.900.000	350.000	3.500.000	300.000	300.000	735.000
2000	2.400.000	430.000	3.600.000	579.000	240.000	1.070.000
2010	2.600.000	539.403	4.255.000	476.132	254.838	1.710.500
2020	4.300.486	729.804	4.208.908	833.398	320.000	1.333.975

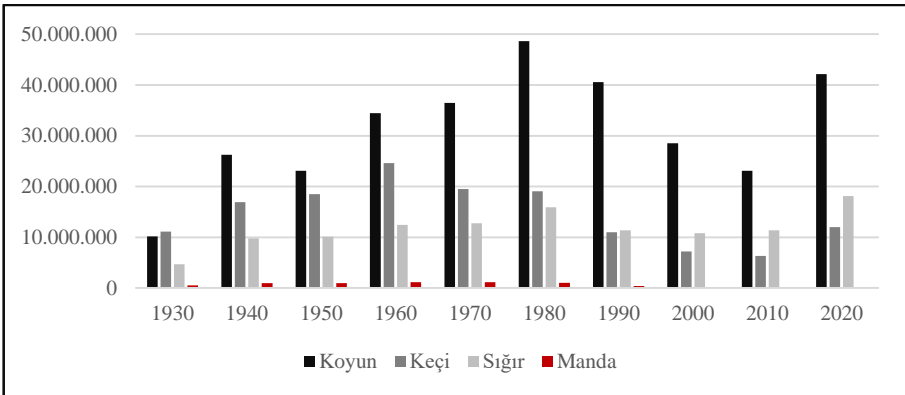
Kaynak: 1923-2010 yılları arası için TÜİK (2014), 2020 yılı için TÜİK Veritabanı verilerinden derlenmiştir.

Tablo 4'e göre de elma üretimi 42 kat, şeftali üretimi 117 kat, üzüm üretimi, 4,5 kat, kayısı üretimi 12 kat, incir üretimi 2,2 kat ve portakal üretimi 62 kat artış göstermiştir.

7.5. Türkiye'nin Küçük ve Büyükbaş Hayvan Varlığı

Türkiye'nin hayvan varlığı 1980 yılına kadar önemli bir artış gösterse de daha sonraki yıllarda düşüş göstermiştir. Grafik 9'dan da görüleceği gibi 1930 yılında Türkiye'de 10,1 milyon baş koyun, 11,1 milyon baş keçi, 4,6 milyon baş sığır ve 492 bin baş manda var iken bu sayılar 1980 yılında zirve yapmış ve sırasıyla 48,6 milyon, 19 milyon, 15,8 milyon ve 1 milyon sayısına erişmiştir. Ancak bu tarihten sonra hayvan varlığı büyük ölçüde azalma göstermiştir. Bununla birlikte, 2020 yılına gelindiğinde bahsi geçen sayılar sırasıyla 42,1 milyon, 12 milyon, 18 milyon ve 68 bin başa yükselmiştir.

Grafik 9. Türkiye'nin Hayvan Varlığı (Baş)



Kaynak: 1923-2010 yılları arası için TÜİK (2014), 2020 yılı için TÜİK Veritabanı verilerinden derlenmiştir.

Türkiye'nin küçük ve büyükbaş hayvan varlığına ilişkin veriler 1930 yılına kıyasla koyun ve sığır sayısında yaklaşık olarak 4 kat artış sağlandığını göstermektedir. Özellikle 2010 yılından sonraki artışta, Türkiye'nin hayvancılık destekleriyle ilgili yaptığı iyileştirmelerin etkisi büyüktür (Bulut ve Aslan, 2022).

7.6. Tarımsal Mekanizasyon

Tarımsal üretim ve verimlilik açısından önemli bir yere sahip olan tarımsal mekanizasyona cumhuriyetin ilk dönemlerinde büyük önem verilmiştir. Ancak tarımsal mekanizasyonla ilgili bu döneme ilişkin veriler genelde çelişkilidir. Örnek vermek gerekirse İnci (2010) Türkiye'de 1924 yılında 220, 1929'da 1.000 traktör olduğunu belirtirken Tezel (2015) bu sayıların 500 ve 2.000 olduğunu iddia etmiştir. Yine Cankaya'ya (2013) göre, 1949 yılına gelindiğinde Türkiye'deki traktör sayısı 9.170'e çıkmıştır. Tarımsal makineleşmenin zirve yaptığı 1950'li yıllardan bugüne kadarki traktör ve biçerdöver ile karasaban sayıları Tablo 5'te gösterilmiştir.

Tablo 5. Türkiye'de Tarım Araçları (Adet)

Yıl	Karasaban	Traktör	Biçerdöver
1952	1.981.550	31.415	3.222
1960	1.991.259	42.136	5.554
1970	1.994.722	105.865	8.568
1980	953.292	436.369	13.667
1990	500.834	692.454	11.741
2000	152.744	941.835	12.578
2010	58.695	1.096.683	13.799
2020	-	1.442.909	17.793

Kaynak: 1923-2010 yılları arası için TÜİK (2014), 2020 yılı için TÜİK Veritabanı verilerinden derlenmiştir.

Tablo 5'ten de görüldüğü üzere zaman içerisinde özellikle traktör sayısında önemli bir artış sağlanmıştır. Buna göre 2020 yılına gelindiğinde traktör sayısı 46 kat, biçerdöver sayısı 5,5 kat artış göstermiştir.

Sonuç

Cumhuriyetin kuruluş döneminde hâkim sektör konumunda bulunan tarım, zamanla bu ağırlığını kaybetmiştir. Özellikle 1950'li yıllarda başlayan sanayileşme politikalarını takip eden ithal ikameci ve daha sonrasındaki ihracat odaklı liberal politikalar tarım sektörünün geri planda kalması ile sonuçlanmıştır. Bu durum aslında, gelişmiş ülke olmanın gerektirdiği olağan bir süreçtir. Ancak buna rağmen, stratejik yapısı nedeniyle tarım sektörü bütün

dünyanın her daim gündemindedir. Bununla birlikte, gelişme ve şehirleşme süreci yüz yıldır devam eden Türkiye için bu konu daha da önemlidir. Bu nedenle Türkiye'deki ekonomik, sosyolojik, politik ve hatta kültürel evrim, tarım sektöründeki dönüşümden bağımsız değildir. Dolayısıyla Türkiye için yapılacak analizlerde tarım sektöründeki dönüşüm de göz önünde bulundurulmalıdır. Bu çalışma ise Türk tarım sektöründe meydana gelen yüz yıllık dönüşüm çalışmalarına dönemler itibarıyla ışık tutmaktadır. Bunu yaparken, cumhuriyetin ilk dönemlerini de kapsayan geniş bir veri setinden istifade edilmiştir.

Ekonomik olarak batılı ülkelerin esareti altında bulunan olan bir yapıyı devralan genç Türkiye Cumhuriyeti, ilk olarak kapitülasyonları kaldırarak ekonomik bağımsızlığı tesis etmiştir. Yine 1923 yılında düzenlenen İzmir İktisat Kongresi ile de Türkiye'nin yol haritası çizilmiştir. Bu kapsamda topraksız köylülerin toprak tahsis edilmesi, çiftçi üzerinde önemli bir yük oluşturan aşar vergisinin kaldırılması, çiftçiye kredi imkânlarının sağlanması ve makineleşmeye hız verilmesi dönemin en önemli gelişmeleridir. Ancak 1929 yılındaki Büyük Buhran, bir yandan ülkenin ihracat gelirlerini diğer taraftan çiftçi gelirlerini düşürmüştür. Akabinde çıkan İkinci Dünya Savaşı da yine tarım sektörünü olumsuz etkilemiştir. 1950'li yıllardaki dışa açılma süreci ile sağlanan kaynaklar tarımsal makineleşmeyi artırmış ve yeni tarım arazileri üretime açılmış ve tarımsal üretim önemli derecede artmıştır. Ancak kontrolsüz dışa açılımın yarattığı ithalat talebi döviz kıtlığına neden olmuş ve 1960'lı yılların hemen başında ithal ikameci sanayileşme politikasına geçilmiştir. 24 Ocak 1980 kararlarına kadar devam eden bu dönemde, ekonomideki sanayi sektörünün payı artarken tarım sektörü sürekli düşüş göstermiştir. Yine 1980 yılı sonrası uygulanan ihracat odaklı liberal politikaların uyguladığı dönemde de tarım sektörünün nispi payı azalış göstermiştir.

Bugün için tarım sektörünün ekonomi içindeki payı Türkiye'de azalmaya devam ediyor olsa da tarım sektörü Türkiye'nin en önemli ve kritik alanlarından biridir. Zira toplam istihdamın %15'inden fazlası tarım sektöründe çalışmaktadır. Bir diğer ifadeyle, nüfusun azımsanmayacak bir kısmı tarımsal desteklere bağımlı durumdadır. Bu durum, devletin tarımsal desteklerle ilgili daha esnek hareket etmesinin önündeki en büyük engellerden biridir. Nitekim bugün için tarımsal desteklerin hasat dönemi sonunda ilan edilmesi ve verilmesi en büyük eleştiri konularından biridir. Yine tarımsal arazilerin küçük ölçekli ve çok parçalı olması çiftçilerin maliyetini önemli derecede artırmakta ve verimliliği düşürmektedir. Tarım arazilerindeki miras kaynaklı mülkiyet sorunları, Türkiye'nin çözmesi gereken en büyük yapısal sorundur. Bununla birlikte gübre, tarım ilacı ve akaryakıt gibi temel girdilerde ithalata bağımlı olunması, tarım sektörünün ve çiftçilerin kur şoklarından olumsuz etkilenmesine neden olmaktadır. Düşük verimliliğe sahip olan sektörde verimliliği artırmak için bir an önce sulama imkânlarının geliştirilmesi, çiftçilerin tarımsal üretim süreçleri hakkında bilinçlendirilmesi

ve tarımsal mekanizasyonun artırılması gerekmektedir. Ancak küresel ısınma ve çiftçilerin yaş ortalamalarının yükseliyor olması Türk tarımının önündeki en büyük engeller olarak göze çarpmaktadır. Bununla birlikte, komşu coğrafyalarda meydana gelen ihtilaflar, istikrarsızlıklar, çatışmalar ve hatta savaşlar bugün için Türk tarım sektörünün dış pazar oluşturma yolundaki en büyük engel olarak ön plana çıkmaktadır. Yine uluslararası anlaşmalar çerçevesinde gümrük tarifeleri ve tarımsal destekler konusunda Türkiye'nin vereceği tavizler bir diğer risk faktörüdür. Bütün bu hususlar göz önünde bulundurularak cumhuriyetin ikinci yüzyılında atılacak adımlar ise Türk tarım sektörünü üretim, verimlilik, etkinlik ve rekabet edebilirlik noktalarında daha ileri noktalara taşıyacaktır.

Hakem Değerlendirmesi: Dış Bağımsız

Yazar Katkısı: Erdem Bulut %100

Destek ve Teşekkür Beyanı: Çalışma için destek alınmamıştır.

Etik Onay: Bu çalışma etik onay gerektiren herhangi bir insan veya hayvan araştırması içermemektedir.

Çıkar Çatışması Beyanı: Çalışma ile ilgili herhangi bir kurum veya kişi ile çıkar çatışması bulunmamaktadır.

Peer Review: Independent double-blind

Author Contributions: Erdem Bulut %100

Funding and Acknowledgement: No support was received for the study.

Ethics Approval: This study does not contain any human or animal research that requires ethical approval.

Conflict of Interest: There is no conflict of interest with any institution or person related to the study.

Kaynakça

Acar, M. & Bulut, E. (2009). Türkiye'de ve dünyada tarımsal destekleme politikalarında son gelişmeler. *Sosyal Ekonomik Araştırmalar Dergisi*, 9(17), 1-19.

Acar, M. & Bulut, E. (2011). AB ortak tarım politikası reformları ışığında türkiyede tarımsal destekleme politikaları: Eleştirel bir yaklaşım. *Çankırı Karatekin Üniversitesi Sosyal Bilimler Enstitüsü Dergisi*, 1(1), 1-23.

Ağırbaş, C. A. (2016). Türkiye'de son on yılda uygulanan tarımsal desteklemelerin doğrudan gelir desteği dönemi ile karşılaştırmalı olarak değerlendirilmesi. *Adnan Menderes Üniversitesi Ziraat Fakültesi Dergisi*, 13(1), 41-52. <https://doi.org/10.25308/aduziraat.278368>

- Bahar, O. & Erdoğan, E. (2011). 1994 ve 2000 krizleri sonrası Türkiye’de uygulanan finansal regülasyon politikaları. *Muğla Üniversitesi Sosyal Bilimler Enstitüsü Dergisi*, 27, 1-9.
- Bakkaloğlu, A. (2021). Türkiye ekonomisinde sanayileşme. *Sakarya İktisat Dergisi*, 10(1), 66-91.
- Boratav, K. (2008). *Türkiye iktisat tarihi 1906-1938*. İmge Kitabevi.
- Bulut, E. & Aslan, C. (2022). Do livestock supports increase livestock production? Province based Panel ARDL analysis for Turkey example. *New Medit*, 3, 17-29. <https://doi.org/10.30682/nm2203b>
- Cankaya, M. (2013). Cumhuriyet döneminde tarım alet ve makineleri teknolojileri, demir çelik üretim teknolojileri ve demir yolu teknolojilerine kısa bir bakış. *Dört Öge*, 1(3), 139-164.
- Coşar, N. (2005). Demokrat Parti dönemi maliye politikası. *Ankara Üniversitesi Siyasal Bilgiler Fakültesi Dergisi*, 60(1), 29-58. https://doi.org/10.1501/sbfer_0000001415
- Dernek, Z. (2006). Cumhuriyetin kuruluşundan günümüze tarımsal gelişmeler. *Süleyman Demirel Üniversitesi Ziraat Fakültesi Dergisi*, 1(1), 1-12.
- Dokuyan, S. (2013). İkinci dünya savaşı sırasında yaşanan gıda sıkıntısı ve ekme karnesi uygulaması. *Turkish Studies-International Periodical for the Languages, Literature and History of Turkish or Turkic*, 8(5), 193-210. <https://doi.org/10.7827/turkishstudies.4783>
- Elibol, N. (2005). XVIII. yüzyıl Osmanlı dış ticaretiyle ilgili bazı değerlendirmeler. *Eskişehir Osmangazi Üniversitesi Sosyal Bilimler Dergisi*, 6(1), 61-76.
- Eroğlu, O. (2010). Osmanlı devletinin son dönemlerinden cumhuriyetin ilk yıllarına kamu maliyesi. *Dokuz Eylül Üniversitesi Hukuk Fakültesi Dergisi*, 12, 57-89
- Eşiyok, B. A. (2010). Osmanlı İmparatorluğu’nun dünya ekonomisine eklenmesinde bir dönüm noktası: 1838 serbest ticaret anlaşması. *Mülkiye Dergisi*, 34(266), 67-108.
- Ezer, F. (2010). 1929 dünya ekonomik krizinin Türkiye’ye etkileri. *Fırat Üniversitesi Sosyal Bilimler Dergisi*, 20(1), 427-442.
- Gülçubuk, B. (2005). Türkiye’de Tarım. F. Yavuz (Ed.), *Kırsal kalkınma içinde* (s. 68-93). Tarım ve Köyüşleri Bakanlığı.
- Gürsoy, B. (1984). 100. yılında Düyun-u Umumiye İdaresi üzerinde bir değerlendirme. *İstanbul Üniversitesi İktisat Fakültesi Mecmuası*, 40(1), 17-59.
- İnci, İ. (2010). Türkiye’de tarımsal makineleşme. *Tarihin Peşinde Uluslararası Tarih ve Sosyal Araştırmalar Dergisi*, 3, 19-36.

- Karabağ, H. (2017). Osmanlı'nın tarımsal mirası ve erken cumhuriyet döneminde kırsal kesimin kalkınmasına yönelik çalışmalar (Bursa örneğinde). *Uludağ Üniversitesi Fen-Edebiyat Fakültesi Sosyal Bilimler Dergisi*, 18(32), 225-257. <https://doi.org/10.21550/sosbilder.298358>
- Kaya, M. & Kalaycı, İ. (2021). Türkiye'de tarihsel süreçte tarım politikası ve planlama deneyimi. *Aksaray Üniversitesi İktisadi ve İdari Bilimler Fakültesi Dergisi*, 13(2), 23-34. <https://doi.org/10.52791/aksarayiibd.837519>
- Kayıran, M. ve Saygın, S. (2019). İzmir iktisat kongresi. *Eskişehir Osmangazi Üniversitesi Türk Dünyası Uygulama ve Araştırma Merkezi Yakın Tarih Dergisi*, 2(5), 27-70.
- Kazgan, G. (1985). *Ekonomide dışa açık büyüme*. Altın Kitap Yayınları.
- Kazgan, G. (2017). *Tanzimat'tan 21. yüzyıla Türkiye ekonomisi*. İstanbul Bilgi Üniversitesi Yayınları.
- Koç, İ. C. (2010). İzmir iktisat kongresinin Türk ekonomisinin oluşumuna etkileri. *Atatürk Dergisi*, 3(1), 145-167.
- Köse, S. (2000). *24 Ocak 1980 ve 5 Nisan 1994 istikrar programları çerçevesinde yapılan hukuki ve kurumsal düzenlemelerin mukayeseli analizi*, Devlet Planlama Teşkilatı Uzmanlık Tezi, Yayın No, DPT: 2508.
- Martal, A. & Gökdemir, O. (1993). *XIX. yy Osmanlı ekonomisi ve batı Anadolu'da kooperatifçiliğe yol açan ekonomik gelişmeler*. Tarih Tarihi.
- Metintaş, Y. M. (2016). 1929 dünya ekonomik krizinin Türk tarımına etkileri ve 1931 birinci Türkiye ziraat kongresi. *Süleyman Demirel Üniversitesi Sosyal Bilimler Enstitüsü Dergisi*, 23, 33-82.
- Narin, M. (2008). Türkiye'de uygulanan tarımsal destekleme politikalarında değişim. *Ekonomik Yaklaşım*, 19, 183-225.
- Oktar, S. & Varlı, A. (2010). Türkiye'de 1950-54 döneminde demokrat partinin tarım politikası. *Marmara Üniversitesi İktisadi ve İdari Bilimler Fakültesi Dergisi*, 28(1), 1-22.
- Özgün, C. (2008). Osmanlı ekonomi politığına kısa bir bakış (XVIII-XIX. yüzyıllar). *Tarih Okulu*, 1, 5-17.
- Özkul, F. M. (2021). Türkiye'de tarımsal ürünler dış ticaretindeki yapısal dönüşümde neo liberal tarımsal politikaların rolü. *Alanya Akademik Bakış Dergisi*, 5(3), 1329-1352.
- Öztürk, Ş., Nas, F. & İçöz, E. (2008). 24 Ocak kararları, neo-liberal politikalar ve Türkiye tarımı. *Pamukkale Üniversitesi Sosyal Bilimler Dergisi*, 1/2, 15-32.
- Pamuk, Ş. (2007). *Osmanlı'dan cumhuriyete küreselleşme iktisat politikaları ve büyüme*. Türkiye İş Bankası Yayınları.

- Sungur, Z. (2016). Demokrat Parti döneminde (1950-1960) tarım politikaları ve etkileri. *Mehmet Akif Ersoy Üniversitesi Sosyal Bilimler Enstitüsü Dergisi*, 8(14), 1-24. <https://doi.org/10.20875/sb.81206>
- Şahinöz, A. & Teoman, Ö. (2002). Osmanlı tarımında bir sistem tartışması: “tımâr”. *Gazi Üniversitesi İktisadi ve İdari Bilimler Fakültesi Dergisi*, 4(3), 67-78.
- Şense, F. (2012). Turkey's experience with neoliberal policies since 1980 in retrospect and prospect. *New Perspectives on Turkey*, 47, 11-31. <https://doi.org/10.4324/9781315562766-9>
- Takım, A. (2012). Demokrat parti döneminde uygulanan ekonomi politikaları ve sonuçları, *Ankara Üniversitesi Siyasal Bilgiler Fakültesi Dergisi*, 67(2), 157-187. https://doi.org/10.1501/sbfer_0000002251
- Tezel, Y. (2015). *Cumhuriyet döneminin iktisadi tarihi*, Türkiye İş Bankası Kültür Yayınları.
- Tokgöz, E. (2000). 19'uncu yüzyılda Osmanlı ekonomisi. *Hacettepe Üniversitesi İktisadi ve İdari Bilimler Fakültesi Dergisi*, 18(2), 365-376.
- Tokgöz, E. (2001). *Türkiye'nin iktisadi gelişme tarihi (1914-2001)*. İmaj Yayıncılık.
- Topuz, H. (2007). Cumhuriyet dönemi ekonomisinde tarımsal yapının incelenmesi (1923-1950). *Süleyman Demirel Üniversitesi İktisadi ve İdari Bilimler Fakültesi Dergisi*, 12(3), 367-380.
- TÜİK (2014). *İstatistik göstergeler 1923-2013*, Türkiye İstatistik Kurumu Matbaası.
- TÜİK Veritabanı (Ulusal Hesaplar), <https://data.tuik.gov.tr/Kategori/GetKategori?p=Ulusal-Hesaplar-113> E.t. 25.08.2023
- TÜİK Veritabanı (İstihdam, İşsizlik ve Ücretler), <https://data.tuik.gov.tr/Kategori/GetKategori?p=Istihdam,-Issizlik-ve-Ucret-108> E.t. 25.08.2023
- TÜİK Veritabanı (Nüfus ve Demografi), <https://data.tuik.gov.tr/Kategori/GetKategori?p=Nufus-ve-Demografi-109> E.t. 01.09.2023
- TÜİK Veritabanı (Dış Ticaret), <https://data.tuik.gov.tr/Kategori/GetKategori?p=Dis-Ticaret-104> E.t. 05.09.2023
- TÜİK Veritabanı (Tarım) <https://data.tuik.gov.tr/Kategori/GetKategori?p=Tarim-111> E.t. 05.09.2023
- Uzunkaya, Ş. S. (2019). İkinci dünya savaşı sonrasında Türkiye ekonomisi ve Marshall planının ekonomiyeye etkileri. *Ekonomi, İşletme ve Maliye Araştırmaları Dergisi*, 1(3), 176-185.

- Yavuz, F. (2000). Türkiye'de tarım politikası. *Atatürk Üniversitesi Ziraat Fakültesi Dergisi*, 31(1), 9-22.
- Yazan, Ö. (2018). 19. yy sonlarında Osmanlı tarım işletmelerinde yönetim ve muhasebe uygulamaları: Çiftlik idaresi örneği. *Muhasebe ve Finans Tarihi Araştırmaları Dergisi*, İşletme Tarihi Özel Sayısı, 280-332.
- Yıldırım, S. (2006). Türkiye'de 24 Ocak 1980 öncesi ve sonrası sanayileşme ve ekonomik büyümeye etkileri. *Eskişehir Osmangazi Üniversitesi Sosyal Bilimler Dergisi*, 7(1), 171-193.
- Yılmaz, H., Demircan, V. & Dernek, Z. (2008). Türkiye tarımında doğrudan gelir desteği uygulamaları (Isparta ili üreticileri açısından bir değerlendirme). *Doğuş Üniversitesi Dergisi*, 9(2), 248-265. <https://doi.org/10.31671/dogus.2019.216>
- Yüceer, E. S., Tan, S. & Semerci, A. (2020). Türkiye'de 2000-2020 döneminde tarımsal destekleme politikalarının gelişiminin incelenmesi, *Lapseki Meslek Yüksekokulu Uygulamalı Araştırmalar Dergisi*, 1(2), 36-46.

Extended Abstract

In the early years of the Republic of Türkiye, there was a strong dedication to achieving complete independence, which included both political and economic efforts. Inheriting an economically challenged structure from the Ottoman Empire, Türkiye faced numerous challenges in its quest for economic independency. One of the primary areas of focus during this era was the revitalization of the agricultural sector, which formed the building block of Turkish economy. To accelerate agricultural reform, the Turkish government initiated a series of measures aimed at modernizing and improving the efficiency of farming practices. These efforts include abolition of capitulations, elimination of Ashar tax, adoption of modern farming methods and provision of financial support to farmers. While these policies provided significant steps forward, agricultural sector remained vulnerable to external economic crises, as well as impact of global events such as the Second World War. The Great Depression of 1929, in particular, had severe impact on Turkish agriculture. The economic downturn resulted in reduced export revenues and declining incomes for farmers. Despite the relatively high prices for agricultural products during World War II, Türkiye's exports and production suffered due to limited foreign market opportunities.

The early 1950s marked a turning point as Türkiye began opening up to foreign markets. This period witnessed a surge in agricultural mechanization, leading to substantial increases in both agricultural production and productivity. New farming areas were brought into cultivation and the sector experienced significant growth. However, as Türkiye implemented industrialization policies in the early 60s, lasting through 80s, the role of the agricultural sector in the Turkish economy diminished. During this period, the

government aimed to rectify market imbalances caused by excessive support and acquisition of agricultural products, empower landless farmers to become landowners, and promote rural development. These policies shifted the focus away from agriculture, towards industrialization. In the early 2000s, Turkish government introduced the “Agricultural Reform”, which re-designed agricultural support policies and gave priority to the livestock sector due to supply shortages. In summary, industrialization policies consistently took precedence throughout Turkish history, resulting in a gradual decline in the agricultural sector's contribution to the economy. As a result, the share of agricultural sector in the gross national product declined from approximately 50% during the early years of the Türkiye to its current level of 6%. Additionally, while agriculture once accounted for over 80% of total exports during the early Republic of Türkiye, it now makes up only 3.5%.

Analyzing the agricultural sector on a product basis reveals notable increases in cultivation area, production volume, and overall productivity. These improvements have been driven by population growth and technological advancements. With the exception of the early 90s and 2000s, Türkiye's livestock population has also grown. However, despite these advancements, Türkiye's agricultural employment rate remains significantly higher than that of developed countries, and agricultural productivity lags behind. Turkish farmers often operate on small, fragmented lands compared to their counterparts in developed nations, and there is a shortage of irrigation facilities. The reliance on imported inputs such as fertilizers, pesticides, and fuel makes both producers and consumers vulnerable to exchange rate fluctuations. The lack of technical infrastructure and agricultural capital poses yet another challenge for Turkish agricultural sector. Furthermore, farmers' limited education and awareness regarding modern agricultural practices put Turkey at a disadvantage. Moreover, the increase in the average age of farmers each year is likely to worsen the situation.

Despite the progress Turkish agricultural sector has made compared to the past, there are several risk factors in the second century of the Republic of Türkiye. Foremost among these concerns is the global warming and climate change. Türkiye, situated in the Mediterranean climate zone, is particularly vulnerable to the adverse effects of shifting weather patterns and rising temperatures. Climate change threatens traditional farming practices and increase water shortages. Changing consumer preferences and practices in developed countries also pose challenges to Turkish agriculture. An increasing demand for environmentally friendly and sustainable agricultural practices necessitates corresponding adjustments in Türkiye's farming methods. Farmers who are unprepared for this shift may find it challenging to compete in the global marketplace. Additionally, the presence of conflicts, instabilities, and wars in Türkiye's neighboring regions can destabilize the agricultural sector.

Lastly, international agreements that involve concessions on tariffs and agricultural support can limit Türkiye's influence in shaping its own agricultural policies. Moreover, the ability of country to protect its interests in agricultural sector in the global arena might be compromised by such agreements. Given these multifaceted challenges, it is clear that policies in the second century of the Türkiye should prioritize addressing the structural issues. Effective policies must not only address the immediate needs of the agricultural sector but also take into account the long-term risks and opportunities that will shape the future of Turkish agriculture. This includes investing in sustainable farming practices, improving education and awareness among farmers, and developing strategies to mitigate the impact of climate change. Furthermore, maintaining a balance between industrialization, modernization and agriculture, while promoting rural development, will be crucial for Türkiye's continued economic growth and socio-economic stability in the years to come.