

Cumhuriyetin İlanından Günümüze Van Kentinde Bulunan Açık Yeşil Alan ve Parkların Değişim ve Gelişimi

Change and Development of Open Green Areas and Parks in Van City from the Proclamation of the Republic to the Present

Şevket ALP

Prof. Dr. Van Yüzüncü Yıl University, Department of Landscape Architecture, Van, Türkiye
Prof. Dr. Van Yüzüncü Yıl Üniversitesi, Mimarlık ve Tasarım Fakültesi, Peyzaj Mimarlığı Bölümü, Van, Türkiye
Orcid: 0000-0002-9552-4848 / E-mail: alpsevket@yyu.edu.tr

Şevin BAYRAM

R.A. Van Yüzüncü Yıl University, Department of Landscape Architecture, Van, Türkiye
Arş. Gör. Van Yüzüncü Yıl Üniversitesi, Mimarlık ve Tasarım Fakültesi, Peyzaj Mimarlığı Bölümü, Van, Türkiye
Orcid: 0000-0001-5238-5887 / E-mail: sevinbayram@yyu.edu.tr

Mustafa GÜLEN

Asst. Prof. Van Yüzüncü Yıl University, Department of Architecture, Van, Türkiye
Dr. Öğr. Üyesi Van Yüzüncü Yıl Üniversitesi, Mimarlık ve Tasarım Fakültesi, Mimarlık Bölümü, Van, Türkiye
Orcid: 0000-0001-5012-6291 / E-mail: mustafagulen@yyu.edu.tr

Article Information/Makale Bilgisi

Cite as/Atıf: Alp, Ş., Bayram, Ş. and Gülen, M. (2023)..Change and Development of Open Areas and Parks in Van City from the Proclamation of the Republic to the Present. *Van Yüzüncü Yıl University the Journal of Social Sciences Institute*, Republic Special Issue, 44-65.

Alp, Ş., Bayram, Ş. ve Gülen, M. (2023). Cumhuriyetin İlanından Günümüze Van Kentinde Bulunan Açık Yeşil Alan ve Parkların Değişim ve Gelişimi *Van Yüzüncü Yıl Üniversitesi Sosyal Bilimler Enstitüsü Dergisi*, Cumhuriyet Özel Sayısı, 44-65.

Article Types / Makale Türü: Research Article/Araştırma Makalesi

Received/Geliş Tarihi: 05 September / Eylül 2023

Accepted/Kabul Tarihi: 13 October / Ekim 2023

Published/Yayın Tarihi: 29 October / Ekim 2023

Pub Date Season/Yayın Sezonu: October / Ekim

Issue/Sayı: Republic Special Issue/Cumhuriyet Özel Sayısı **Pages/Sayfa:** 44-65

Plagiarism/İntihal: This article has been reviewed by at least two referees and scanned via a plagiarism software./ Bu makale, en az iki hakem tarafından incelendi ve intihal içermediği teyit edildi.

Published by/Yayıncı: Van Yüzüncü Yıl University of Social Sciences Institute/Van Yüzüncü Yıl Üniversitesi Sosyal Bilimler Enstitüsü

Ethical Statement/Etik Beyan: It is declared that scientific and ethical principles have been followed while carrying out and writing this study and that all the sources used have been properly cited/ Bu çalışmanın hazırlanma sürecinde bilimsel ve etik ilkelere uyulduğu ve yararlanılan tüm çalışmaların kaynakçada belirtildiği beyan olunur (Şevket ALP, Şevin BAYRAM & Mustafa GÜLEN).

Telif Hakkı ve Lisans/Copyright & License: Yazarlar dergide yayımlanan çalışmalarının telif hakkına sahiptirler ve çalışmalarını CC BY-NC 4.0 lisansı altında yayımlanmaktadır./ Authors publishing with the journal retain the copyright to their work licensed under the CC BY-NC 4.0.

Öz

Kentsel açık yeşil alanlar özellikle Geç Osmanlı ve Erken Cumhuriyet yıllarından itibaren, kent planlamalarında medeniyetin ve çağdaşlaşmanın bir göstergesi olmuştur. Bu bağlamda kentlerde ilk yaygınlaşmaya başlayan en önemli açık yeşil alanlar olarak parklar göze çarpmaktadır. Erken Cumhuriyet dönemi sonrası; yanlış göç politikaları, hızlı kentleşme ve nüfus yoğunluğunun giderek artmasıyla bu politikaların git gide zayıfladığı görülmüştür. Son yıllarda insanların yaşadıkları kentlerden en büyük beklentisi bir planlama unsuru olarak, yoğun yapılaşmadan uzak, doğa ile iç içe olabilme imkanı sağlayan kentsel açık yeşil alanların varlığıdır. Cumhuriyet'in ilanı ile büyük kentlerde artmaya başlayan betonarme yapılar arasında modern çağın bir ihtiyacı olarak parklar, önce İstanbul ve Ankara gibi şehirlerde tesis edilmeye başlandı. Daha sonra Anadolu'nun diğer kentlerinde yaygınlaşmaya başladı. Bu kentler arasında bulunan Van kenti de Cumhuriyetin ilanı ile açık yeşil alan olarak parkların kullanımı ve hizmeti konusunda ilerleme göstermiştir. Kent içinde halkın kullanım ihtiyacına ve kentteki planlama durumlarına göre Erken Cumhuriyet dönemi ile başlayan kent parkı yapımı günümüze kadar devam etmiştir. Bu doğrultuda geçmişten günümüze Van kentindeki açık yeşil alanlar ve parkların tarihi araştırılmış ve ilk kurulan parklar incelenerek günümüzdeki durumları hakkında planlamalarına ve kullanımlarına yönelik çıkarımlar yapılmıştır. Çalışma sonucunda Erken Cumhuriyet döneminden başlayarak inşa edilen parkların dönemin mimari ve ideolojik ortamından etkilendiği kendine has özelliklerinin olduğu sonucuna varılmıştır.

Anahtar Kelimeler: Cumhuriyet Dönemi, kentsel yeşil alan, park, Van

Abstract

Urban open green areas have been an indicator of modernization in urban planning, especially in the period after the proclamation of the Republic. With the wrong immigration policies, rapid urbanization and increasing population density after the Early Republic period, the biggest expectation of people as planning from the cities they live in is urban open green areas that provide the opportunity to be in touch with nature. Parks, which have become a necessity of the modern age among the reinforced concrete structures that started to increase in cities with the proclamation of the Republic, started to become widespread in all cities of Anatolia, especially in metropolitan cities such as Istanbul and Ankara in our country. The city of Van has made progress in the use and service of open green areas and parks with the proclamation of the Republic. The construction of the park, which started with the Republic period, has continued until today, according to the needs of the people in the city and the planning conditions in the city. In this direction, the history of open green areas and parks in the city of Van from past to present has been researched and the current status of the first established parks has been examined.

Keywords: Republic Period, urban green area, park, Van

Giriş

Günümüz koşulları ve yeni dünya düzeni ile sürekli yenilenen ve gelişen kentler genel anlamda karmaşık ve içinde barındırdığı öğeleri birbirine bağlı olup, aynı zamanda hem insan hem doğal kaynaklı tehlike ve tehditlere karşı zayıf olan sistemlerdir (Godschalk, 2003). Sanayi Devrimi ile gelişen ve değişen dünya kentlerinde günümüz hızlı kentleşme, nüfus artışı, iklim değişikliği, çevre kirliliği gibi sorunların sıklıkla gündemde olması kentlerdeki yapılaşmalar içerisinde açık yeşil alanlara duyulan ihtiyaçları da arttırmıştır. Bu doğrultuda özellikle kent merkezlerindeki yapılaşmanın çevreye hakimiyetini yumuşatabilmek adına, açık yeşil alanların kent içerisinde yayılmasıyla kente gerek toplumsal gerek doğal nitelikte avantajlar getireceği de bilinmektedir. Kentlerdeki yeşil alanların rekreasyonel, ekolojik ve estetik amaçlar ile toplumun büyük kesimi tarafından kullanılan önemli mekanlar olduğu bilinmektedir. Bu doğrultuda yoğun kent yaşamının baskısı altında bulunan insanların hem psikolojik hem rekreasyonel faaliyetlerde bulunmaları hem de sosyo-kültürel açıdan gelişimi için kentlerde bulunan açık yeşil alanların etkisi büyüktür (Bilgili ve ark., 2011).

Gold'a (1980) göre açık yeşil alanlar, bir alanda yapılar ile kaplanmamış araziler ve su yüzeyleri, doğal kaynaklar, rekreasyon ve park alanları gibi kentsel bölgelerde önemli olup gelişmeye açılmamış araziler olarak tanımlanmaktadır. Yıldızcı (1982) ise; kentsel açık yeşil alanları araziye gerek belirli bir faaliyette kullanma özelliğine sahip (tarım, orman, fidanlık vb.) gerekse belirli işlevlere cevap veren arazi özelliğine sahip (park, meydan, bahçe vb.) kent içi veya dışında bulunan yapısal olarak inşa edilmemiş boş alanlar olarak tanımlanmaktadır. Genel tanımlamalara bakıldığında kentsel açık yeşil alanlar, kent içinde halkın serbest kullanımına sahip, kullanım fonksiyonlarına göre değişiklik gösteren, doğal öğelerle donatılmış, kent içindeki yapısal alanlar arasında doğaya yakın boş ve inşa edilmemiş, insanların günümüz ihtiyaçlarına özel kullanımlar vadeden açık araziler olarak tanımlanabilir.

18. ve 19. yüzyıllarda Sanayi Devrimi öncesi kentler yapı odaklı, surlarla çevrili, araç düşünülmemiş yaya odaklı sirkülasyonlar ile, yoğun yapılaşmanın hakim olduğu ve kent-kır ayrımının net olarak görüldüğü oluşumlardır. Devrim sonrası kent ekonomisi ile hızlı kentleşmenin sonucu olarak kent silüetinde de değişimler yaşanmıştır (Gürler, 2012). Kent içinde yoğun yapılaşmanın hakimiyeti bu dönem sonrası yerini insanların doğa ile buluşma ihtiyaçları sebebiyle açık yeşil alanlara bırakmıştır. Yenilenmeye başlayan kentler içinde yoğun yapılaşmalar arasına; meydanlar, parklar, mesire alanları vb. gibi açık alanlar kullanıma açılmıştır. Özellikle parklar gibi açık yeşil alanlar Sanayi Devrimi sonrası gelişen ve büyüyen kentler için çok önemli bir oluşuma dönüşmüş ve insanların doğa ile iç içe bir hayat sürmesine dayanak olmuştur (Yılmaz ve Özmen, 2021).

İnsanın doğa ile ilişkisinin açık yeşil alanlar çerçevesinde atılan ilk adımı "bahçeler" olmuştur. Yerleşik hayata geçilmesiyle beraber insanlar kendileri için yeni yerleşim alanları oluşturmaya başlamışlardır (Uzun ve Şenik, 2021). Bu yerleşim alanlarında, temeli tarıma dayanan alanlar oluşturmak için doğadan faydalanan insanlar bahçe gibi açık yeşil alanları yerleşim alanları içerisine yerleştirmişlerdir. Bahçe kavramının tarihine bakıldığında Mısır, Mezopotamya, Uzakdoğu, Roma ve Yunan medeniyetlerine kadar indiği görülmektedir. Bu dönemlerdeki bahçe anlayışı tarım, saray bahçeleri, askeri veya dini nitelikli bahçeler olarak görülmektedir. Roma dönemi sonrası kamusal nitelikte bir açık yeşil alan olmasa da sebze meyve yetiştiriciliği ve üretiminin yapıldığı bahçeler bu nitelikte görülmekteydi. Bu bahçeler kentleri yöneten aileler ve din adamlarının yönetiminde bulunmaktaydı. Descartes ve Newton öncülüğündeki bilim devrinde sonucu insanın akıl ile doğaya müdahalesinin en bariz örneği Barok bahçeleri daha sonra, İngiliz informal bahçeleri romantik bir yaklaşımın ürünleri olarak gelişmiştir (Gürkaş, 2009).

Avrupa'daki bu değişim Osmanlıda lale devrinde hissedilmeye başladı. Osmanlı Lale devrinde önemli birçok yapıda bahçe sanatı ile karşılaşmak mümkündür. Ancak bu bahçeler genellikle doğaya müdahalenin olabildiğince az olduğu ve işlevsel bir kullanım doğrultusunda biçimlenmişti. XVIII. yüzyılın ilk yarısında İstanbul Kağıthane'de yapılan düzenleme önemli bir eşik olarak yorumlanabilir. Bu düzenleme geleneksel Osmanlı ve Batılı örneklerinden ayrışır. Yapılan düzenleme ile alanın dolaşılabilir kullanılabilmemesinin önü açılmıştır.

Sanayi devriminin ilanına kadar olan süreçteki en önemli açık yeşil alanlar, sokaklar ve meydanlar olarak görülmekteydi (Burat, 2017). Özellikle hükümdarlar ve din adamlarının yönetiminde olan bahçeler, 18. yy sonlarına doğru halka açılarak "parklar" haline getirilmiştir. Parkların ilk kullanımı ve hem Avrupa hem Amerika'da kent içerisinde mekansallaşma süreci bu şekilde başlangıç göstermiş ve hızlanmıştır (Uzun ve Şenik, 2021).

Yapılan birçok araştırmaya göre kentsel yeşil alanlar içerisinde özellikle parkların, farklı rekreasyonel olanakları ve ekolojik anlamdaki faydaları kentlerdeki yaşam kalitesini artırdığı bilinmektedir (Müderrişoğlu ve ark., 2010). Parklar gerek insanlara sunduğu çeşitli özellikleri gerek kentlere doğal çevre oluşturmak adına sağladığı faydalarla, yeni mekansallaşma sürecinin kentlerdeki en önemli olgularından biri olmuştur. Parkın, kentsel açık yeşil alan tanımlamalarından biraz daha farklı olan birçok tanımlaması bulunmaktadır. Park sözcüğünün kökeni Fransızcaya aittir. Türk Dil Kurumundaki tanımına göre park; bir yerleşim yerinde insanların gezip hava almak amacıyla yapılan ağaçlı ve çiçekli büyükçe bahçe olarak nitelendirilmiştir (Türk Dil Kurumu, 2020).

Parklar, genel anlamda minimum yapısal-konstrüksiyon ile maksimum olarak doğadaki öğeleri içeren eğlenme, rekreasyon, dinlenme, toplanma, serbest oyunlar vb. gereksinimleri kapsayan aktif açık yeşil alanlardır (Akdoğan, 1984). Bir diğer tanımlamaya göre ise parklar kentteki yapısal hayatın etkisiyle doğadan uzak kalmış insanlara doğa ile iç içe yaşama imkanı sağlayan peyzaj formları olarak, düzenleme açısından insan eline ihtiyaç duyan bitkilerle şekillenen alanlardır (Bayraktar, 1973). Son olarak genel bir ifadeyle park, insanların toplandığı, sosyalleştiği, eğlendiği, vakit geçirdiği içerisinde yeşil alanlar bulunan kamusal bir mekandır (Yılmaz ve Özmen, 2021). Günümüzde halkın çokça vakit geçirdiği, yapılarla çevrili kentlerde yeşil alan oluşturan, dinlenme, eğlence, rekreasyon anlamında günümüz kentlerinde gittikçe önem kazanan parkların temeli oldukça eski dönemlere dayanmaktadır. Bu bağlamda parklar hem dünya üzerinde hem de ülkemizde tarihi bir gerçekliğe sahiptir.

Geç Osmanlı'da modernleşmenin bir göstergesi olarak parkların hem oluşturulma hem de kullanılma biçimleriyle kentsel düzenlemeler içinde önemli bir yer tutar. Kente yapılan bu müdahaleler devleti hem kent mekanında görünür kılmakta hem de ülkenin her noktasının müdahale edilebilir olduğunun ve devletin denetleme imkanına sahip olduğunun bir göstergesi olarak kullanılmıştır. Nitekim 1900'lu yılların başında parkların kullanım biçimi ve halkın parklarda nasıl davranması gerektiğine ilişkin kuralları anlatan bir yasa çıkarılmıştır. Osmanlı'da modernleşmenin bir göstergesi olan bu parklar, toplumsal bir ihtiyaçtan meydana gelmiştir. Parkların sunduğu iletişim olanağı bireylerin (kadın-erkek) bir araya gelerek kamusal alanları mekânları (Gürkaş, 2009).

Türkiye'de parkların genel anlamda gelişimi Cumhuriyet'in ilanı ile başlamıştır. Erken Cumhuriyet döneminde hazırlanan kent planlarında batı kentlerine benzeme meselesi resmi bir politikaya dönüşmüştür. Bu dönemde yapılan parkların hem isimleri hem de kent içinde konumlandıkları alanlar dikkat çekicidir. Çoğunlukla kentin ana caddesinde, resmi kurumların yer aldığı kent meydanının yanında konumlanan parklar devletin kent mekanında temsilinin bir işareti olarak da yorumlanabilir. Geç Osmanlı'da başlayan modernleşme süreci Erken Cumhuriyet döneminde yeni bir 'kimlik' inşa etme sürecine evrilmiştir. Erken Cumhuriyet döneminde inşa edilen parklar devletin bir simgesi olmakla birlikte, oluşturulmaya çalışılan bu yeni kimliği meşrulaştıran kamusal alanlara dönüşmüştür. Erken Cumhuriyet döneminde parklar mimari ve kentsel bir öğe olmanın ötesinde devletin ideolojik bir argümanına dönüşmüştür. Bu dönemde özellikle İstanbul ve Ankara gibi metropol kentlerde açık yeşil alan bağlamında parkların gelişimi oldukça net görünse de Anadolu'nun diğer kentlerinde de bu gelişmeler izlenmiştir. Nitekim 1935 tarihli Belediyeler Dergisi ülke genelinde il ve ilçeleri tanıtan belgeler talep etmiştir. Belgeleri gönderen yerleşim birimleri derginin sonraki sayılarında yayınlanmıştır. Bu belgelerin en önemlilerinden birisi de parkların görselleridir. Bunlardan en dikkat çekici olanı Kars ili Çıldır İlçe Belediyesi'nin gönderdiği park görselidir. Yaklaşık 5x5 m. boyutunda ve etrafı korkuluklarla çevrili olan alan 'kent parkı' olarak tanımlanmıştır. Bu durum aslında devletin kent mekanını nasıl biçimlendirdiğinin ve anlamlandırdığının bir işareti olarak yorumlanabilir (Gürkaş, 2009). Şüphesiz ki Cumhuriyet sadece bahsedilen bu politikalar üzerinden değerlendirilemez. Ancak en azından mimarlık pratiğinin bu modernlik projesinin önemli aygıtlarından birisi olduğu ifade edilebilir. Başkent Ankara'nın inşa sürecinde kentin ülke genelinde hem fiziksel hem de toplumsal manada oynayacağı rol model önemli gündem maddelerinden birisidir. Bu bağlamda kentte inşa edilen Gençlik Parkı dikkate değerdir (Şekil 1).



Şekil 1. Ankara Gençlik Parkı, 1965 (Kaynak: Ego Genel Müdürlüğü) (<https://www.ego.gov.tr/tr/fotogaleri/>)

Su ve yeşil, park tasarımlarında göze çarpan en önemli iki temel öğedir. Özellikle parkların bitkilerle sağlanan yeşil doygunluğu sıklıkla tercih edilmekte ve açık alan kriterlerinde de yeşil kriteri kullanıcılar tarafından aranmaktadır. Park tasarımında temel olan bu iki öğenin birçok Anadolu kentinde de aynı şekilde işlendiği bilinmektedir. Bu kentlerden birisi de Van kentidir. Van geçirdiği tüm değişim ve dönüşümlerle birlikte, halkın park ve bahçe kullanımlarıyla öne çıkan kentlerinden birisidir. Bu çalışma Cumhuriyet döneminde gelişme göstermiş olan kentsel açık yeşil alanlar ve parkların ülkemizdeki gelişimini incelemekle birlikte, Van kentinde Cumhuriyetin ilanı ile kent içinde 100 yılda gelişen ve değişen parkların tarihi ve mevcut durumu incelenmiştir.

1. Cumhuriyet Dönemi Öncesi Türkiye’de Açık Yeşil Alan ve Parkların Tarihi ve Gelişimi

Ülkemizde ve dünyada nüfusun artmasıyla, iklim değişikliği, doğal kaynakların tükenmesi, çevre kirliliği gibi çevresel ve toplumu etkileyen sorunlar insanların kent ile ilişkisini doğa ile bütünlük bir biçimde ve sürdürülebilir olarak ilerletmesini zorunlu kılmaktadır (World Health Organization /WHO, 2017). Bu anlamda dünya genelinde kentsel alanlarda yapılan doğaya yönelik çözümler arasında açık yeşil alanlar çerçevesinde ilk sırada her zaman parklar ve bahçeler yerini almıştır. Parklar genelinde bakıldığında öncelikle 19. yy’da “Park Hareketi” çerçevesinde tüm Avrupa’da yayılan kentlerdeki park kullanımı daha sonra Amerika’da ve son olarak da ülkemizde gelişim göstermiştir (Yılmaz ve Özmen, 2021). Dünya tarihinde oldukça geçmiş zamana dayanan açık yeşil alan kültürü bahçeler ile başlangıç gösterip günümüzde parklar ile yerini oldukça sağlamlaştırmıştır. Bu anlayış ülkemizde de görülmektedir. Ülkemizde park tarihi dünya tarihine göre çok daha eski dönemlere dayanmasa da bahçe ve mesire alanı gibi açık yeşil alanların kullanımının Osmanlı Devleti öncesi Antik döneme kadar geçmişe dayandığını söylemek yapılan araştırmalara göre mümkündür. Bu bağlamda ülkemizde de park ve bahçelerin tarihi anlamda yerinin oldukça önemli olduğunu söyleyebiliriz.

Türkiye’de açık yeşil alanlar tarihine bakıldığında akla ilk gelen park ve bahçeler olmuştur. Geçmiş bahçe kültürünün özellikle Anadolu’da Antik döneme dayandığı görülmektedir. Bu dönemde Anadolu’nun ev sahipliği yaptığı tüm medeniyetlerin etkisiyle yerleşim yerlerindeki yeşil alan ve bahçe kültürü sürekli değişim göstermiştir (Uzun ve Şenik, 2021). Buna rağmen eski Türk medeniyetlerinde ve kentlerinde halkın kullanabileceği park düzeyinde açık yeşil alanlar bulunmamaktaydı. Bunun en önemli sebebi eski Türk toplumunun o dönemdeki yaşam biçiminin savaş ve göç politikalarından ibaret olmasıydı. Bu nedenle kentler içinde ortak kullanıma sahip halkın kullanımına özel yapılmış büyükçe olan açık yeşil alanlar bulunmasa da insanlar bir şekilde yaşamlarını doğa ile iç içe sürdürmüşlerdir. Bunun en önemli örnekleri göç sırasında barınma için kullanılan açık yeşil alanlar, üretim ve tüketim için kullanılan doğal çevreler gibi alanlar sayılabilir. Bunların

yanında küçük ölçekte genellikle konutların bahçeleri, konutlar içlerindeki avlu gibi yapıların varlığı da insanları doğal ortamla buluşturmuştur (Demirkaya, 1999).

Osmanlı Dönemine bakıldığında açık yeşil alanlar saray bahçeleri, sebze ve meyve bahçeleri, ev bahçeleri, bostanlar, mesire alanları, ibadethaneler, kent çeperlerindeki yeşil dokulardan oluşmaktaydı (Aliağaoğlu ve Uğur, 2016). Bu dönemlerdeki kentlerde bilinen en önemli yeşil alanlar yine konutların bahçeleriydi ve bunlar dışında kentlerde mezarlıklar ve cami avluları gibi alanlar da açık alanlar olarak görülmekteydi. Bu alanların yanında insanların hayvanlarını otladıkları, toplandıkları, toplayıcılık, üretim gibi faaliyetlerde buldukları, mesire alanı olarak kullandıkları ağaçlandırılmış ortak açık yeşil alanlar da bulunmaktaydı. Bu mevcut kullanım geleneği dönemin Batılılaşma sürecine kadar devam etmiştir.

Osmanlı Döneminde özellikle Edirne'nin başkent olduğu dönemlerde bahçeler ve parklar Batıdan esinlenerek gelişim ve dönüşüme uğramıştır. Avrupa'ya giden delegeler ve aristokratların etkilenmesiyle çoğu park ve bahçe uygulamaları Osmanlı kentlerinde uygulanmaya çalışılmıştır. Avrupa'daki park uygulamaları Osmanlı'nın son dönemine kadar "millet" ve "hürriyet bahçeleri" gibi kamusal bahçeler olarak geçmiş, gülistan ve gül bahçeleri ile açık yeşil alanlar halka açık bir kullanım sergilemeye başlamıştır (Uzun ve Şenik, 2021; Yılmaz ve Özmen, 2021). Bu dönemde ortaya çıkan ve halkın kullanımına açık olan bu millet bahçelerinin ilk örneği, ilk halk parkı olarak 1870 yılında İstanbul Kısıklı'daki "Millet Bahçesi" olmuştur. Bu bahçenin halka açılması, ortak kullanıma uygun olması, Avrupa'daki parklara benzer niteliklerde olması ile halkın açık yeşil alanları kullanımı artmış ve bu süreçle beraber halk parkları yaygınlaşmıştır (Demirkaya, 1999).

Osmanlı döneminde özellikle Lale Devri dönemi sonrası "millet bahçeleri" olarak halkın kullanımına açılan bu bahçeler günümüz parklarına eş değer bir biçimde kullanılmıştır. Açık gezinti alanları olarak halk tarafından kullanılan bu bahçeler bu dönem içinde halkın oldukça tercih ettiği açık yeşil alanlar olarak görülmüştür. Özellikle Osmanlı yükselme döneminde bahçe sanatında Topkapı ve Üsküdar saray bahçelerinin kurulmasıyla yine insan eliyle ve tercihiyle yapılan açık yeşil alanlarda önemli bir ilerleme meydana gelmiştir (Demirkaya, 1999). Bu döneme bakıldığında Osmanlı'nın yükselme dönemi ile başlayıp son dönemlerine kadar olan süreçte, kentlerdeki açık yeşil alan kullanımının saray bahçelerinden başlayıp halkın ortak kullanımına kadar ilerlediği parkların ve bahçelerin yapımının tercih edilmesinin bir ivme kazandığını söylemek mümkündür. Özellikle Avrupa'da halkın gezinti, etkinlik, ortak faaliyetler için kullandığı park anlayışının yaygınlaşma süreci olan 19. yy'da ve sonlarında İstanbul Taksim ve Tepebaşı'nda tıpkı Avrupa'daki anlayışa benzer nitelikte halkın eğlence ve dinlenme ihtiyacını gidermek amacıyla parklar yapılmıştır (Yılmaz ve Özmen, 2021).

Osmanlı döneminde Avrupa'dan etkilenilen park ve bahçe yaklaşımı dönemin saray bahçelerine yansımıştır. Fakat Osmanlı'nın son dönemlerine kadar da bu alanların kullanımı halkın üst mertebesindeki aristokratlar, paşalar ve din adamları tarafından gerçekleştirilmekteydi. Son dönemlere gelindiğinde Avrupa'daki halkın ortak kullanım anlayışı benimsenmeye başlanmış ve park alanları niteliğini kazanmıştır. Tüm bunlara rağmen ülkemizdeki açık yeşil alan kullanımı özellikle Cumhuriyet'in ilanı ile oldukça geniş bir kapsama yayılmıştır. Cumhuriyet dönemi ile modernleşen ve yenileşen ülkemizin kentsel planlama alanında da yenilikler kazandığı görülmektedir. Bu anlamda özellikle kentler içerisine yeşil alan planlaması yapılarak kentlinin kullanımına uygun birçok park, meydan, mesire alanı uygulamaları yapılmıştır.

2. Cumhuriyet Dönemi ve Sonrası Türkiye'deki Parkların Gelişimi

Anadolu'da Tanzimat ile başlayan ve Cumhuriyet döneminde devam eden planlı kent uygulamalarında kent parkları kentlerin biçimlenmesini sağlayan ana kararlardan biri olmuştur. Türk toplumunun çağdaşlaşmasının baş aktörü, Türk devriminin önemli bir parçası olan 29 Ekim 1923 yılında ilan edilen Cumhuriyet, ülkede planlı kent uygulamaları ve yenileşme sürecinin önünü açmıştır (Dinç, 2008). Özellikle ülkemizdeki siyasal durumu ve ülke yönetiminin gelişmesine ön ayak olan bu hareket aynı zamanda çağdaşlaşma ve modernleşme politikasıyla birçok alanda olduğu gibi kentlerimizin görünümünde de yeniliklere öncülük etmiştir. Cumhuriyetin ilanıyla değişen yeni dönem politikaları kentlerin yönetimine yansarak kent silüetlerinde de gözle görülür bir değişime katkı sağlamıştır.

Kentlerin planlanması ve yenilenmesine karşı ilk adımlar özellikle Erken Cumhuriyet Döneminde görülmektedir. Cumhuriyetin ilanıyla beraber gelen ilk yıllarda Osmanlı döneminden kalma "bahçe" anlayışı yerini halkın daha çok kullanıp vakit geçirdiği "parklara" bırakmıştır. Bu bağlamda ülkemizde görülen ilk park örneklerinin de Cumhuriyet Dönemi Türkiye'sinde oluştuğu söylenebilir (Uzun ve Şenik, 2021). Parklar, Erken Cumhuriyet Döneminde halkın ortak kullanımına sunulduğu, kent içindeki en önemli açık yeşil alan ve kamusal mekânlardan biri olmuştur (Bozdoğan, 2008). Cumhuriyetin ilanından sonra park kullanımının artması, bu dönemde sosyal yaşamın evin dışına taşığının ve yeni bir kent kültürünün oluştuğunun bir göstergesi olmuştur (Bozdoğan, 2008). Ülkemiz park konusunda Cumhuriyet döneminde önemli ve çağdaş adımlar atmıştır. Modern dünya anlayışına uyum sağlamak adına kentlere rekreasyonel alanlar kazandırmak için Türkiye'deki birçok kente parklar inşa edilmeye başlamıştır (Engin, 2017).

Cumhuriyet döneminde hızlı kentleşme ile gündeme gelen, yapılaşma, endüstrileşme ve çevre kirliliğinin hakimiyeti altına giren kentler için yeşil alan varlığı kaçınılmaz olmuştur. Özellikle İstanbul ve çevresindeki mesire alanları ve açık yeşil alanlar kamu yeşil alanları olarak bilinse de park veya park niteliğinde kurulan alanlar Cumhuriyet dönemi ile ortaya çıkmıştır (Demirkaya, 1999). Cumhuriyet'in ilanı ile sayısı gittikçe artan parklar ülkenin her yerinde artmaya başlamıştır. 1923 yılında Cumhuriyetin ilanı ile 29 adet olan park sayısı, 1945 yılında 536'ya kadar çıktığı belirtilmiştir (Tekeli ve Ortaylı, 1978). Bu duruma bakıldığında Erken Cumhuriyet Dönemi ilk 20 yılında bile park sayısının oldukça artmış olduğu gözlemlenmektedir. Bu dönemde park sayısında bu kadar artışın olması, kentlerin çağdaş ve modern yaşama uygun tasarlanması ile parkların önemini vurgulamaktadır.

Cumhuriyet dönemi ile sayısı oldukça artan parklar ülkenin her yerinde yaygınlaşmadan önce özellikle İstanbul, Ankara, İzmir gibi büyük şehirlerde kurulmaya başlamıştır. Bu şehirlerde bulunan köklü ve eski parkların tarihi genellikle Cumhuriyet dönemine dayanmaktadır. Örneğin zamanında İstanbul halk bahçelerinden biri sayılan Çamlıca (Millet) bahçesinin kuruluş tarihi Osmanlı Dönemine dayansa da Erken Cumhuriyet döneminde (1930'lu yıllarda) yeniden düzenlenip halka açılmıştır. Yine İstanbul'da 1940 ve sonrasında Gezi Parkı ve Maçka Parkı, 1950'de Yıldız Parkı yeni yasalar ve kent planlamaları çerçevesinde yeniden düzenlenip halkın kullanımına açılmıştır. Aynı şekilde Ankara'da bulunan Güven Park (1930), o dönemin yerleşme alanı sınırında bulunan bir bataklık alanı iken, düzenlenerek açılan Gençlik Parkı (1943), İzmir'de bulunan Kültür Park (1936) ve Bahri Baba Parkı Cumhuriyetin ilanından kısa süre sonra kurulup halkın kullanımına açılan parklardır (Uzun ve Şenik, 2021; Demirkaya, 1999). Bu İstanbul ve Ankara gibi büyük kentlerin yanında elbette Anadolu'nun diğer kentlerinde de park uygulamaları Erken Cumhuriyet Dönemi ile başlamıştır. Bunlardan bazı en bilinen örnekler; Konya Kültürpark, Bursa Kültürpark, Adana Atatürk Parkı ve Antalya Karaalioğlu Parkı'dır (Engin, 2017).

Günümüz özellikle büyük kentlerinde insanların alışveriş merkezleri gibi kapalı alanlara yönelmesi parkların temsil ettiği özellikle doğa ile iç içe yaşamın getirdiği kültürel değerlerin azalmasına sebep olmuştur. Bu anlamda özellikle Cumhuriyet Dönemi parkları içerisinde yıllar içinde değişen kullanımlar, devlet tarafından uygulanan modernleşme politikasından globalleşme durumuna kadar uzanan süreçte Türkiye'de yaşam standartlarının hangi yönde değiştiğini belgelemek açısından önemlidir (Atanur, 2016). Özellikle Erken Cumhuriyet döneminden itibaren günümüze kadar olan süreç incelendiğinde bu değişimin kentsel planlamadaki yeri ve kentlerdeki yaklaşımların hangi yönde ve ne kadar miktarda değiştiği gözle görülür biçimde fark edilmektedir.

1932 yılında Cumhuriyetin ilanından bir süre sonra kentler, planlamaya yönelik ciddi bir yenilenme sürecine girmiştir. Bu süreçte mimari anlamında gerçekleşen yeni yapılarla beraber kentlerin silüetini değiştirebilecek durumda açık yeşil alanlar da kurulmuştur. Cumhuriyet'in ilanı Türkiye'nin birçok kentinde park alanlarının kurulup halkın da tercihinin oldukça arttığı görülmeye başlanmıştır. Özellikle erken Cumhuriyet Dönemi'nde kuruluşu gerçekleşen birçok park 1960'lı yıllara kadar yapıldığı dönemki gibi kalmış ve halk tarafından çeşitli faaliyetlerle kullanılmıştır. 1960'lı yıllara gelindiğinde, bu dönem yapılan yeni imar planları ve kanunları ile Cumhuriyetin ilan edilişi sonrası ilk yıllarda yapılan bazı parklarda yol vb. gibi uygulamalar sebebiyle düzenlemelere gidilmiş, bir kısmı bölünmüş, bir diğer kısmı da mevcut fonksiyonlarını ve park içindeki bölümlerini kaybetme durumunda kalmış ve bir kısmı ise tamamen ortalıktan kaldırılmıştır (Akdoğan, 1984; Ocak, 2006).

Cumhuriyet dönemi ile sayısında artış gözlenen parkların mevcut kentsel alandaki konumu gerek kentin yapısal gerek yaşayan nüfusa özel nitelikte arttığı da bilinmektedir. Günümüzde de ülkemiz içerisinde hedeflenen "kişi başına düşen yeşil alan" miktarının kentsel mekanlar ile bütünleştirilerek kent içerisinde yeşil alanlar nüfus temel alınarak konumlandırılmaktadır (Uzun ve Şenik, 2021). Bu durum kentlerdeki yeşil alanların halkın kullanımına yönelik planlamasının gerçekleştiğinin önemli bir göstergesidir.

Cumhuriyet Döneminde kurulan kent parklarının Osmanlı Döneminde mesire alanları olarak kullanıldığı bilinmektedir. Dönüşüm esnasında doğal çizgilerin korunduğu, içerisinde bulunduğu kente ve iklime özgü bitki türleri ile zenginleştirildiği, yapısal öğelerden olabildiğince uzak durulduğu, doğal ortamı tamamen temsil etmeye dayalı ortamlar sunduğu ve kurtuluş mücadelesi ve zaferi gibi Türkiye için önem arz eden olayları simgeleştiren plastik öğelerin yer aldığı gözlemlenmiştir. Maliyetleri de yüksek olan bu dönem parklarında, dönemi yansıtan yapılar ve çevre düzenlemesi mevcut olup görünümlerini günümüze kadar aktarabilmişlerdir (Engin, 2017).

3. Van Kentinde Cumhuriyet'in İlanından Sonra Kurulan Parkların Tarihi ve Gelişimi

Van ili, ülkemizin doğusunda Van Gölü kapalı havzasında yer alıp, çevresi, sahip olduğu değerler ve bulunduğu konum itibarıyla stratejik bir öneme sahiptir. Van, M. Ö. 855 yıllarında Van Gölü kıyısında kurulmuş, ülkemizin sınır bölgesinin yanında yer almasının yanında, dönemin önemli ticaret yollarından biri olan, doğu ve batı arasındaki etkileşimin en önemli başrolü İpek yolu ve kervan yolları üzerinde yer almıştır. Van kentinde günümüzde de devam eden yapılaşma, Urartu dönemi M.Ö. 900 yılında temelini atmıştır (Erzen, 1986). Bu dönemden sonra sırasıyla bölgede hakimiyet kuran tüm uygarlıklar (İskitler, Medler, Romalılar, Partlar, Sasaniler, Araplar, Bizanslılar, Ahlatşahları, Eyyubiler, Harzemşahlar, Selçuklular, Moğollar, Karakoyunlular, Safeviler ve Osmanlılar), özellikle dini yapılar başta olmak üzere, askeri ve sivil mimari özelinde yapılaşma başlamıştır (Öztürk, 2021).

1895–1917 yılları arasında yaşanan savaşlarla yıkıma uğrayan kent, Cumhuriyetin ilanıyla eski yerleşim yeri olan Van Kalesinin yukarı bölgesinde yer alan bağ ve bahçelerde tekrar kurulmuştur (Alp, 1999). Yeni kurulan bu alan, bağlar mevki denilen Van ovasının ortasındadır. Kentin ana aksı Cumhuriyet Caddesi olup, 1930 – 1950 yılları arasında caddenin bir ucu eski Devlet Hastanesi diğer ucu da Vali Konağına dayanmaktaydı. Bu aks üzerinde; kamu binaları, oteller, iş yerleri ve evler bulunurdu. Kente yeni kurulan kısım da zamanla yeni bir kimliğe bürünmüştür. Bu durumun günümüzde de devam etmesiyle, merkezi noktalar olarak İpek Yolu semti, Cumhuriyet Caddesi, K. Karabekir Caddesi ve İskele Caddesi gibi kentin cazibeli, en işlek ve nüfusun da diğer kesimlere oranla en yoğun olduğu bölgeler olmuştur. Kent merkezi olarak görülen bu bölgeler günümüzde de aynı canlılığını korumaktadır. Fakat günümüzde kentin bu cazibe merkezi olan noktalarının en büyük eksikliği açık yeşil alanlardır. Bu bölgelerde yapılaşma yoğunluğuna gidilmiş ve açık yeşil alanlardan mahrum bırakılmıştır.

Cumhuriyetin ilanı ile Türkiye'deki kentlerin birçoğunda gerçekleşen kentsel planlamadaki yenilenme süreci İstanbul başta olmak üzere Anadolu'nun tüm kentlerinde de yaygınlaşmıştır. Bu yaygınlaşmanın örneklerinden birisi de Van kentidir. Ülkenin genelinde olan nüfus artışı aynı zamanda Van kentinde de yaşanmış ve kent hızla yeniden yapılanma sürecine girmiştir. Bu süreçte özellikle imar alanında kentte yeniliklerin başladığını görmek mümkündür. Cumhuriyet'in ilk yıllarında, ilk olarak 1925'te yapılan imar planında kent, şehirleşmeye yönelik ilk adımlarını atmıştır. O dönemde İskele Caddesi aksı merkez konum olarak gösterilmiş ve bu noktadan ayrılan kuzey ve güney yönlerden oluşan bir kent imar planı hazırlanmıştır (Öztürk ve Yeğin, 2022). Bu imar planında yer verilen birkaç mahalle ve yapılar dışında kentte planlanmış bir açık yeşil alan varlığı henüz görülmemiştir. Erken Cumhuriyet döneminden 1970'li yıllara kadar kentte özellikle yapılaşma anlamında değişiklikler olsa da 1941 depremi sonrası yapılan imar planından sonra kentin imarına yönelik asıl yenilikler sonradan başlamıştır. 1970'li yıllarda kente gelen planlama heyetleri ve belediye meclisinden çıkan kararlar doğrultusunda kent yeni merkezlere kavuşmuş ve özellikle İskele Caddesi, İpekyolu Caddesi, Kazım Karabekir Caddesi gibi bölgeler kentin ana merkezi olmuştur. Bu durumlarla ilgili kentin o dönemki yerel gazetelerinde de başlıklara yer verildiği gözlemlenmiştir (Şekil 2).



Şekil 2. 1976 yılı Van Postası gazetesinde dönemin imar durumu ile ilgili yer alan haberler (Ferit Melen Kütüphane Arşivi, 2023)

Yapılan araştırmalarda ve mevcut kaynaklardaki Van kentinin açık yeşil alan geçmişine bakıldığında özellikle Birinci Dünya Savaşı öncesine ait bulgulara rastlanmamaktadır. Van eski şehri olarak bilinen Van Kalesi'nin güneyindeki bölgede yaşayan eski halkın, kentin günümüzdeki merkezinde bulunan bağlar ve bahçelere özellikle piknik ve dinlenme amaçlı gittiği ve bu bölgedeki yeşil alanlarda vakit geçirdiği bölge insanı tarafından anlatılmaktadır. O dönemde kentin yeşil alanı geleneksel konut yapılarının etrafındaki bahçelerden oluşmaktaydı (Alp ve ark., 2010). Yine Van eski kentinin bulunduğu Van kalesi çevresindeki yeşil alanlar da Van halkı tarafından üretim ve tarımın yanında mesire alanları olarak kullanılmıştır. Cumhuriyetin ilanı ile gelen süreçte Van kentinde yaşayanlar açık alan ihtiyaçlarını Edremit, İskele, Şamranaltı gibi bölgelerde bulunan boş arazilerde, su kenarında, bağlık ve bahçelerde gidermiştir. Tüm bu geçmişe dayanan açık yeşil alan kullanımlarının yanında Van'da park kullanımı özellikle 1970'li yıllarda başlayan ve kenti değiştirip, dönüştüren hızlı kentleşme ile başlamıştır. Bu dönemde kentte bulunan geleneksel bahçeli evlerin yerine geçen betonarme yapıların artması ve imarlı yapılaşmanın başlamasıyla Van'da park ihtiyacı artmış ve kentin işlek noktaları park yapımı ile değerlendirilmiştir. Özellikle dönemin haberlerine de yansdığı görülen 1970'li yılların başında kenti ziyarete gelen İmar İskan Bakanlığı, İmar Planlama Genel Müdürlüğü ve İller Bankası Şehircilik Planlama dairesinden oluşan heyet Van ili planlamasında açık yeşil alanların ihtiyacına vurgu yapmıştır. Bu ihtiyaç doğrultusunda modern şehircilikle beraber ortaya çıkan açık yeşil alanlar içerisinde özellikle parklar, öncelikle ülkemizin batısında yer alan büyük iller özelinde incelenmiş ve uygulanmış olup daha sonradan bakanlık çalışanları ve il meclis üyeleri tarafınca Van iline de önerilmiştir. Bu doğrultuda kentte 1973 yılında başlayıp sırasıyla 1975,1976 ve 1977 yıllarında batıdaki modern şehir örnekleri üzerinden ilerleyerek dönemin belediye başkanları tarafından önemli derecede park kullanım adımları atılmıştır. Özellikle 1975-1977 yılları arasında belediye başkanlığı yapan M. Tayyar Dabbağoğlu tarafından planlama anlamında yapım için harekete geçirilen 6 tane parktan 3 tanesi bu dönemde hizmete açılmıştır. Bununla ilgili de dönemin Van Postası adlı yerel gazetesinde haberler yapıldığı ve parkların “Şehir Parkı” adı altında merkezi noktalarda hizmete açıldığı görülmektedir. (Şekil 3, Şekil 4)



Şekil 3. Van Postası gazetesi 21 Haziran 1976 yılına ait sayı (Ferit Melen Kütüphane Arşivi, 2023)



Şekil 4. Van Postası gazetesi 1977 yılına ait sayılardan (Ferit Melen Kütüphane Arşivi, 2023)

Van kentindeki parkların kuruluş tarihlerine bakıldığında erken dönem Cumhuriyet döneminde parkların planlama unsuru olarak kullanıldığı sonrasında geliştiğini gözlemlemek mümkündür. Kent, Erken Cumhuriyet döneminde özellikle kentleşme üzerinde bir plana göre hareket etmiş ve bu sebeple kent, parklarla tanışmıştır. Son dönemlerde plansız ve bilinçsiz yapılaşma, hızlı kentleşme ile Cumhuriyet döneminde öne çıkan yeni planlama anlayışı aleyhine dönmüş ve kent içerisinde açık yeşil alanların azalmasına sebep olmuştur. Van kentinde de bu duruma paralel olarak gelişen şehirleşme olgusuna yönelik yeniden planlı kent anlayışı çerçevesinde açık yeşil alanlar eklenmeye başlanmıştır. Özellikle park ve çocuk oyun alanları ve meydanlar gibi açık alanlar kentlilerin kullanım ihtiyaçlarına göre planlamalarda yerini almıştır.



Şekil 5. Van Cumhuriyet Caddesi'nden Görüntü, 1940 (Kaynak: 1973 Van İl Yıllığı)

Kentin en önemli noktalarından biri olan Cumhuriyet Caddesi boyunca yapılan peyzaj düzenlemesinin etrafı tahta parmaklıklarla çevrilerek 'yeşil alan' koruma altına alınmıştır. 1970'li yıllardan sonra Van kenti içerisinde halkın vakit geçirebileceği açık alanlarda eğlenebileceği mekanlar oluşturma fikri ile parklar oluşturulmaya başlanmıştır. Bu parkların kuruluş tarihlerine de bakıldığında insanların ihtiyaçlarını gidermiş olmasına paralel olarak 1970'lerden itibaren sayılarının arttığını söylemek mümkündür (Şekil 5) (Tablo 1).

Van kentinde kurulan ilk park olarak Erken Cumhuriyet dönemi ile başlayan kent dokularındaki yenilenme hareketi ile kamu ve özel binaları arasında halkevinin bir parçası olan şehir parkının öne çıktığı görülmektedir. Bu dönemin açık yeşil alanlarından ilki olan bu park her kesimden halkın bulunduğu bir mekân olmasıyla önem kazanmıştır. Kentin merkez bölgesindeki bu planlama kararı, parkların yeni planlama anlayışının kente uygulandığının bir göstergesidir. Aynı zamanda park, Van kenti içinde kent dokularındaki farklılaşmanın başladığının bir göstergesi de olmuştur.

Tablo 1. Van Kenti Cumhuriyet Dönemi sonrası 3 büyük ilçede (İpekyolu, Tuşba, Edremit) kurulan parklar

Parkın Adı	Yapım Yılı	Yeniden Düzenlenme Yılı	Toplam Alanı (m ²)
Feçkiye Teyran Parkı	1973	2009	1380 m ²
Kurtuluş Parkı	1976	2013	5976 m ²
Dabbağoğlu Parkı	1977	2008	2570 m ²
Atatürk Kültür Parkı	1977	2012	133.320 m ²
Selahattin Eyyubi Parkı	1993	2016	9000 m ²
Mehmet Akif Ersoy Parkı	1995	2013	1500 m ²
Şehitlik Parkı	1995	---	500 m ²
Dr. Sadık Ahmet Parkı	1996	---	1250 m ²
Erhan Çavuşoğlu Parkı	1996	---	890 m ²
Demokrasi Parkı	1999	---	2500 m ²
Muhammet İkbâl Parkı	2001	---	1200 m ²
Barış Parkı	2002	2016	1850 m ²
İskele Feribot Parkı	2002	2010	25.000 m ²
M. Salih Yıldız Parkı	2003	---	1500 m ²
Fikret Polat Parkı	2003	---	1000 m ²
Sevgi Parkı	2003	---	500 m ²
Musa Anter Parkı	2003	2009	1900 m ²
Ticaret Sanayi Odası Parkı	2003	2013	1500 m ²
Yaşar Kemal Parkı	2003	2010	81.800 m ²

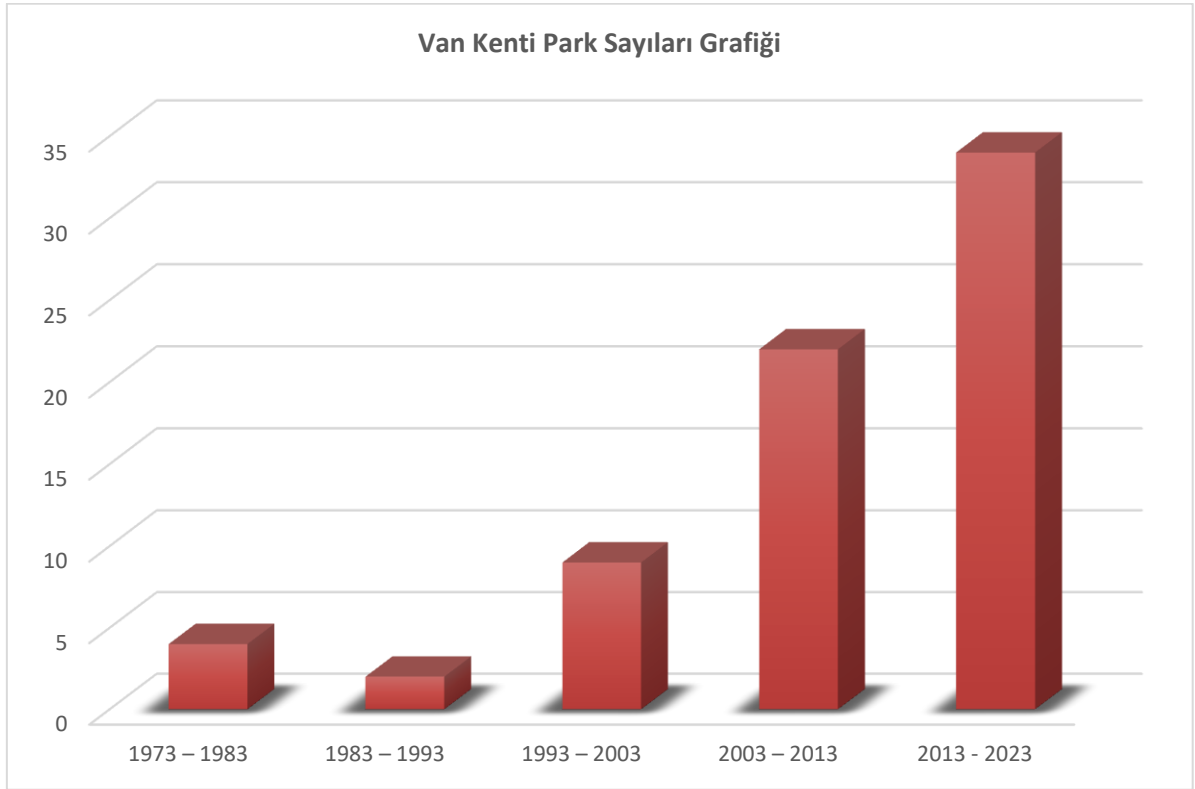
Ahmedi-i Hani Parkı	2004	2008	3090 m ²
Nevzat Saylık Parkı	2005	---	4000 m ²
İhsan Arvasi Parkı	2005	---	500 m ²
Merve Parkı	2006	---	500 m ²
İstasyon Parkı	2006	---	11.300 m ²
Avaşın Parkı	2008	2011	4500 m ²
Ceylan Önkol Parkı	2010	---	4900 m ²
Hamdullah Uçkan Parkı	2011	2016	2750 m ²
Karşıyaka Mahallesi Parkı	2011	---	4000 m ²
Milli Egemenlik Parkı	2011	---	11.00 m ²
Abdurrahmangazi Mahallesi Parkı	2012	---	2500 m ²
Alipaşa Mahallesi Parkı	2012	---	1300 m ²
Fidanlık Parkı	2012	2021	352.243 m ²
Edremit Kocaeli Dostluk Parkı	2012	---	---
Kocaeli Dostluk Parkı	2012	---	29.320 m ²
Dicle İdrak Kadın Parkı	2015	---	1350 m ²
Çağrı Parkı	2016	---	1850 m ²
Enver Tanrıtanır Parkı	2016	---	830 m ²
Muhabbet Parkı	2017	---	1400 m ²
Şehit Polis Ahmet Çam Parkı	2017	---	1580 m ²
Naim Süleymanoğlu Parkı	2017	---	1380 m ²
Öğretmen Okulu (Kent) Parkı	2018	---	8200 m ²
Kardeşlik Parkı	2018	---	3800 m ²
Şehit Soner İdil Parkı	2018	---	4700 m ²
Erdemkent Parkı	2018	---	12.000 m ²
Lalapaşa Parkı	2018	---	11.000 m ²
Eminpaşa Parkı	2018	---	9000 m ²
15 Temmuz Şehitler Parkı	2018	---	12.800 m ²
Altın-tepe Mahalle Parkı	2018	---	2500 m ²
Seyrantepe Mahalle Parkı	2018	---	1800 m ²
Buzhane Parkı	2018	---	6050 m ²
Erek Parkı	2018	---	7090 m ²
İki Nisan Parkı	2018	---	724 m ²
Yüzüncü Yıl Parkı	2018	---	1650 m ²
Cevdet Paşa Dere Yanı Parkı	2018	---	890 m ²
Fevzi Levendoğlu Parkı	2018	---	2470 m ²
Meşeli Park	2018	---	660 m ²
Canan Saldık Parkı	2019	---	850 m ²
Vanıköy Parkı	2019	2021	13.000 m ²
Geliye Botan Parkı	2019	---	2790 m ²
Kinyas Ağa Yalı Parkı	2019	---	1585 m ²
İpek Park	2020	---	11.800 m ²
Esentepe Semt Parkı	2020	---	1800 m ²
Sanat Parkı	2021	---	1510 m ²
Şabaniye Parkı	2021	---	4700 m ²
Dr Daim Dirican Parkı	2021	---	2750 m ²
Hüsrev Paşa Parkı	2023	---	89.000 m ²
Sanayi Marangozlar Parkı	2023	---	6000 m ²
Mustafa Altay Parkı	---	---	710 m ²
Saraybosna Parkı	---	---	4000 m ²
Çağdaş Parkı	---	---	600 m ²
Meteoroloji Parkı	---	---	1000 m ²
80. Yıl Parkı	---	---	1500 m ²
Üst Geçit Önü Parkı	---	---	4500 m ²

Van Büyükşehir Belediyesi Park ve Bahçeler Dairesi Başkanlığı Faaliyetleri – 2023

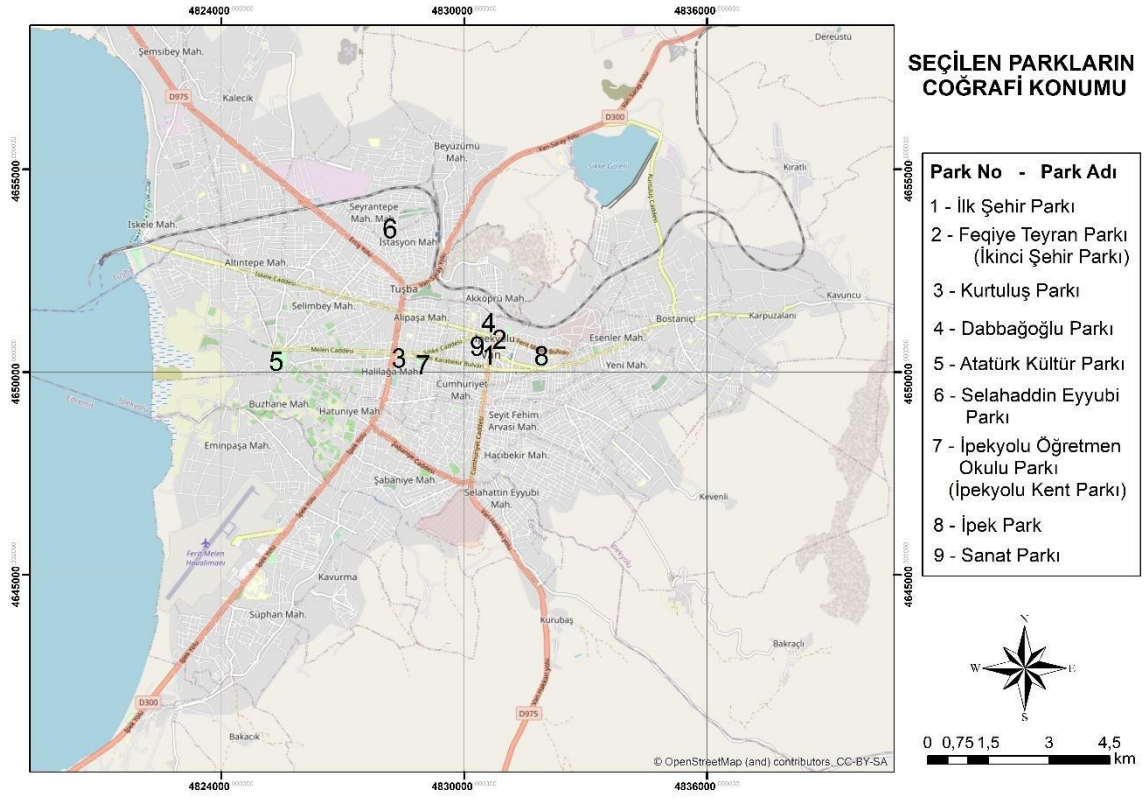
Tablo 2. Van Kenti merkezi ilçelerinde bulunan toplam mevcut park alanı ve sayısı

SEMT ADI	ALANI (KM ²)	NÜFUS (2022)	PARK SAYISI	PARK ALANI (M ²)
İPEKYOLU	956	348.046	52	225.008
TUŞBA	1948	163.301	21	220.850
EDREMİT	515	127.819	25	397.400

Van Büyükşehir Belediyesi Park ve Bahçeler Dairesi Başkanlığı Faaliyetleri – 2023

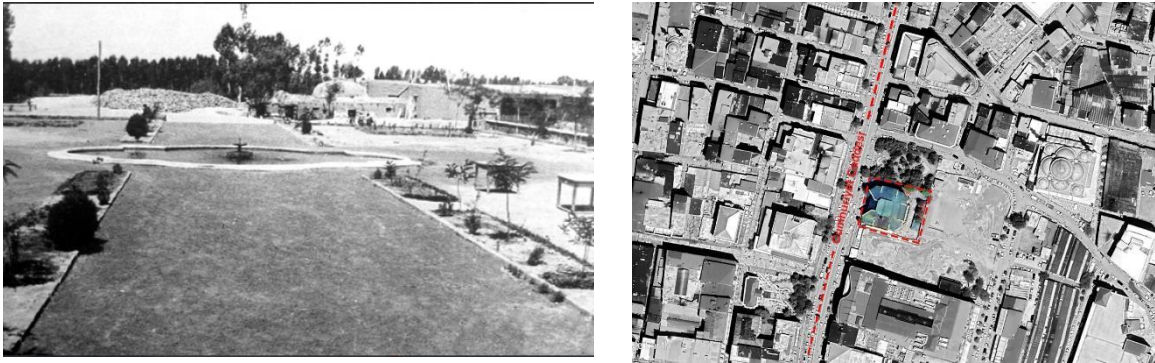
**Şekil 6.** Van Kentinde geçmişten günümüze kurulan parkların artışını gösteren grafik

Cumhuriyet dönemi ile gelen yeni çağdaş kentleşme anlayışı doğrultusunda Van kent tarihi incelendiğinde özellikle kamusal yeşil alanların, park ve bahçelerin inşa edildiğini görmek mümkündür. Bu bağlamda Cumhuriyet'in ilanından 1970'li yılların sonuna kadar kentte park sayısında bir artışın olduğunu söylemek mümkündür (Tablo 2). Bu doğrultuda çalışmada kentte kurulan en eski ilk beş parkın tarihi ve mevcut durumu ve son dönemlerde Cumhuriyet'in 100. Yılına yakın tarihlere hizmete açılmış ve halk tarafından oldukça yoğun ilgi gören 3 üç adet parka yönelik incelemeler yapılmıştır. Ne yazık ki o dönemde inşa edilip, o dönemki haliyle günümüze kadar gelen parklar bulunmamaktadır. Parklar genel olarak değişen belediyeler tarafınca değişim ve gelişime uğramıştır. Çalışmada kent merkezinde bulunan toplam 9 adet park incelenmiş olup seçilen parkların coğrafi konumları Şekil 7'de gösterilmiştir.



Şekil 7. Çalışmada araştırılan parkların Van kenti içerisindeki konumu

3.1. İlk Şehir Parkı



Şekil 8. Van kentinde kurulan ilk şehir parkı (Kali, 2014) ve günümüzdeki konumu (Merkez Bankası binası)

Van'da kurulup halkın kullanımına açılan ilk park, Erken Cumhuriyet döneminde yapılmış ve hizmete sunulmuş olan "Şehir Parkı"dır. Bu parkın, 1940'lı yıllarda 2-3 dönümlük bir alan üzerinde yapıldığı bilinmektedir. Bu park hem inşa edildiği dönemde cazibe merkezi olan Cumhuriyet Caddesi üzerindeki halkevinin bahçesidir. Şimdilerde kullanımda olmayan bu park, 1940'lı yıllardan 1970'lere kadar halkın oldukça tercih ettiği, vakit geçirdiği ağaçlarla çevrili bir alandır. Park, uzun bir süre boyunca kahveci Salman Çeviköz tarafından işletilmiş ve halkın tüm ihtiyaçlarını karşılayacak biçimde kullanılmıştır (Kali, 2014). Parkın, gündüz çay bahçesi gibi hizmet verecek şekilde yeme içme alanları, gezi alanı, küçük çay bahçesi, toplanma alanı gibi kullanımları bulunmaktaydı. Park; milli bayramlarda, önemli etkinliklerde ev sahipliği yapan bir mekân olmuştur. Dönemin ünlü isimlerinin kenti ziyaretinde toplanma alanı, yazın turistlere yönelik yapılan halk oyunları gösterileri, halka yönelik konser ve buna benzer faaliyetler de bu mekânda yapılırdı. Bu park dönemin tek dinlenme, toplanma, buluşma ve etkinliklere ev sahipliği yapan merkezi konumundaydı. 1970'li yılların sonunda içinde bulunan ağaçlar kesilerek günümüzdeki Merkez Bankası binası yapılmıştır. Parkın yanında bulunan Vali Konağı 1970'li yıllarda yıkılarak parka çevrilmiş ve şehir parkı bu alanda hizmete devam etmiştir (Şekil 8).

3.2. Feçkiye Teyran Parkı (İkinci Şehir Parkı)



Şekil 9. Parkın mevcut girişi ve Google Earth üzerindeki işaretlenmiş konumu

Günümüzde kentin merkezi noktalarından birinde bulunan bu park, kentte kurulan ilk şehir parkının yanındaki araziden kalan bir kısım üzerine kurulmuştur. Kentte kurulan ikinci park niteliğinde olan parkın bulunduğu arazi 1970'li yıllara kadar birçok yapının üzerinde bulunduğu bir arsadır. İlk olarak Van İl Özel İdaresi'nin mülkiyetine ait olan iki katlı Vali Konağı bu arazi üzerinde inşa edilmiştir. Daha sonra bu binanın yıkılmasıyla arazi dönemin önemli okullarından biri olan Kız Enstitüsü'ne ve ondan sonra da Van İl Halk Kütüphanesi'ne ev sahipliği yapmıştır. Bu arazi, 1973 yılında dönemin Van İl Belediye Başkanı tarafından mülkiyetinin İl Özel İdare'si üzerinde kalması şartıyla şehrin orta noktasında ve halkın oldukça ziyaret ettiği bir bölgede "Şehir Parkı" olarak kurulmuştur (Kali, 2014) (Şekil 9).

Park, kent merkezindeki betonarme yapılar arasında ağaçlandırılmış bir çevreyle sınırlandırılmıştır. Parkın girişinde, üzerinde tanıtıcı panoların yer aldığı iki ana duvarla bir geçiş kapısı oluşturulmuştur. Parkın içerisinde kullanılan bitkilerin yanında, Van Gölü'nün şeklinden yola çıkılarak yapılmış havuz, küçük su öğeleri ve üzerindeki küçük köprüler, heykelsi öğeler, oturma birimleri, üzeri kapalı oturma alanları vb. peyzaj öğeleri kullanılmıştır. Kentin işlek bir caddesinde bulunmasından dolayı oldukça rağbet görmektedir. Parkın mülkiyeti 2008 yılında Özel İdare'sinden alınıp belediyeye verilmiştir. O dönemin belediye başkanı tarafından hazırlanan peyzaj projesi ile 2009 yılında yenilenmiş ve bugünkü görünümüne kavuşmuştur. Aynı yıl "Şehir Parkı" ismi de il Belediye meclis üyeleri talebiyle "Feçkiye Teyran Parkı" olarak değiştirilmiştir.

3.3. Kurtuluş Parkı

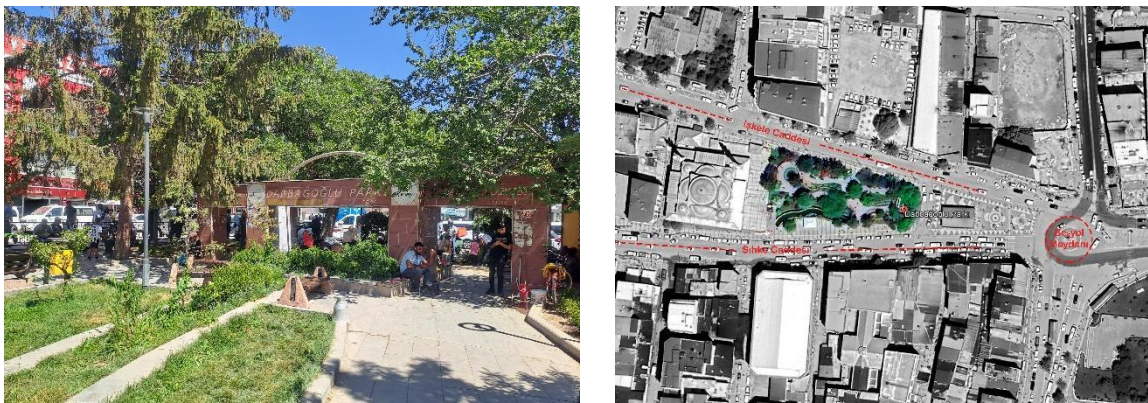


Şekil 10. Kurtuluş Parkı ana girişi ve Google Earth üzerindeki işaretlenmiş konumu

Kazım Karabekir Bulvarı üzerinde bulunan ve şehirde kurulmuş en eski ve hala hizmetine devam eden ikinci park niteliğinde olan Kurtuluş Parkı 1976 yılında kurulmuştur (Şekil 10). 1970'li yıllar öncesinde Erken Cumhuriyet döneminde parkın kurulduğu arazi üzerinde halkın yaşamını sürdürdüğü genellikle birer, ikişer katlı konutlar bulunmaktaydı. 1976 yılında dönemin Belediye başkanı Tayyar Dabbağoğlu tarafından belediye meclisinde alınan karar ile bu arazi kamusallaştırılıp yerine hızlı bir şekilde Kurtuluş Parkı yapılmıştır (Kali, 2014).

Park yıllardır çevredeki konutlar ve halk tarafından oldukça fazla tercih edilmekte olup kentsel bir imge haline gelmiştir. Parkın içinde bulunan oturma birimleri, ağaçlarla oluşturulmuş gölgelik alanlar, büfe, çay bahçesi gibi işletmeler ve peyzaj donatıları halkı parkın kullanımına teşvik etmiştir. Parkın orta noktasında yer alan ve parkın adını temsilen önemli bir simge haline gelen anıt, 1915 yılında Birinci Dünya Savaşı'nda Rus ve Ermenilere karşı savaşan askerlere gönüllü olarak mühimmat götürülen 120 Vanlı çocuğun mücadelesini anlatmaktadır. Anıtın etrafında da yine bu mücadelede Van'daki halkın yaptığı seferberliği tasvir eden rölyefler bulunmaktadır. Park, 2013 yılında belediye tarafından yapılan yeni projeye yenilenerek günümüzdeki görünümüne kavuşmuştur.

3.4. Dabbağoğlu Parkı



Şekil 11. Dabbağoğlu Parkı ana girişi ve Google Earth üzerinde işaretlenmiş konumu

Kentin bir başka önemli noktasında bulunan Dabbağoğlu Parkı, yine kentin betonarme yapılarıyla çevrili, iş merkezleri, mağazalar, ofisler ve ticari merkezlerin yoğun olduğu Beşyol bölgesinde bulunarak halkın dinlenip açık havada vakit geçirebileceği bir konumda yer almaktadır (Şekil 11). Kentin önemli bir simgesi haline gelmiş Hazreti Ömer Cami'sinin yanında bulunan park, Van kentine Cumhuriyet döneminde kazandırılmış 3. park niteliğindedir. Parka dönemim belediye başkanlığını yapan ve parkın açılması kararını alan Tayyar Dabbağoğlu'nun ismi verilmiştir.

Park, 3000 m²'lik bir arazi üzerinde kurulmuştur. Kent içindeki İskele Caddesi, Sıhke Caddesi ve Cumhuriyet Caddesi gibi işlek caddelerin bulunduğu Beşyol Meydanı yanında konumlanmıştır. Bu sebeple park günün hemen hemen her saatinde yoğun bir kullanıma sahiptir. Park içerisinde oturma birimleri, bitkilendirilmiş alanlar, aydınlatma armatürleri vb. gibi peyzaj öğeleri kullanılsa da kullanıcı ihtiyacına yönelik eksiklikler de bulunmaktadır. 1994-1999 yılları arasında, parkın bir kısmı o bölgeye yapılan yer altı çarşısı sebebiyle bozulmuştur. 2008 yılında da dönemin belediye başkanlığı tarafından yeni bir peyzaj projesiyle yenilenerek günümüzdeki haline kavuşmuştur.

3.5. Atatürk Kültür Parkı



Şekil 12. Atatürk Kültür Parkı ana girişi ve Google Earth üzerinde işaretlenmiş konumu

Yaklaşık olarak 120.000 m²'lik bir arazide kurulmuş olan bu park, kentin önemli turistik bölgesi ve kent simgesi olan Van Kalesi'nin doğu tarafındaki arazide yer almaktadır (Şekil 12). Gerek alan büyüklüğü gerek mevcut konumu açısından kentliler ve kenti ziyarete gelenler tarafından oldukça yoğun ilgi gören bir park niteliğindedir. Aynı zamanda Cumhuriyet ile birlikte kente kazandırılan ve hali hazırda hizmete devam eden 4. Parktır. Park, 1970'li yıllarda dönemin belediyesi tarafından alınan kararla arazide bulunan kerpiç evlerin yıkılmasıyla 1977 yılında Atatürk Parkı adıyla kurulmuştur.

Atatürk Kültür Parkı, büyükçe bir alana sahip olmasıyla içerisinde oldukça fazla peyzaj öğesi bulunduran doğa ile iç içe bir ortama sahip parktır. Mesire alanları, oturma alanları, yeme-içme hizmeti veren ticari mekanlar, su öğeleri, açık yeşil alanlar, çocuk oyun alanları, yarı açık oturma alanları gibi çeşitli ihtiyaçlara hizmet etmektedir. Park özellikle kentliler tarafından piknik amaçlı yoğun bir kullanıma sahiptir. Parkın şu anki mevcut görünümü 2012 yılındaki belediye tarafından yenilenerek hizmete açılmıştır.

3.6. Selahaddin Eyyubi Parkı



Şekil 13. Selahaddin Eyyubi Parkı ana girişi ve Google Earth üzerinde işaretlenmiş konumu

Yaklaşık 9 dönümlük bir arazi üzerinde konumlanan yenilenmiş hali 2016 yılında tamamlanan Selahaddin Eyyubi Parkı'nın geçmişi 1993 yılına dayanmaktadır. Daha önceden kentin İpekyolu semtindeki **SelimbeySelibey** Mahallesi'nde aynı isimle ve yine aynı arazi boyutunda kurulan bu park, şimdilerde Tuşba semtinin İstasyon **MahallesindeMahallesi'nde** bulunmaktadır (Şekil 13). Park 2016 yılında o dönemin belediyesi tarafından yapılan yeni peyzaj projesiyle bu semte taşınmış ve yeni, modern bir park görünümüne kavuşmuştur. 1993 yılında yapılan park, Cumhuriyet'in ilanından sonrası yapılmış ilk 5 park arasında yer alsa da parkın 2016'daki yenilenmiş hali günümüz kullanıcılarının ihtiyaçlarını daha çok karşılamaktadır.

Günümüzde kullanılan Selahaddin Eyyubi parkı içerisinde koşu ve yürüyüş alanları, çocuk oyun parkları, oturma alanları, spor sahaları, sergi alanları vb. kullanımlara hizmet eden alanlar mevcuttur. Bulunduğu konum itibariyle kentlinin yoğun olarak kullanmadığı, yalnızca çevre sakinlerine hizmet eden bir park konumundadır.

3.7. İpekyolu Öğretmen Okulu Parkı (İpekyolu Kent Parkı)

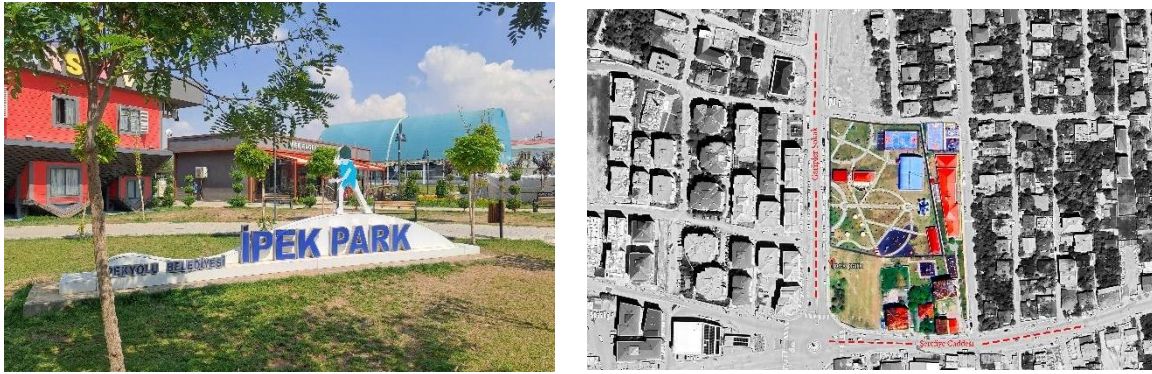


Şekil 14. İpekyolu öğretmen okulu ana girişi ve Google Earth üzerinde işaretlenmiş konumu

Günümüze yakın dönemlerde İpekyolu belediyesi tarafından hizmete açılan İpekyolu Kent Parkı, 2018 yılında ilin en işlek bölgelerinden biri olan Kazım Karabekir Bulvarı'nda bulunmaktadır. Eski Van Araştırma Hastanesi arazisi üzerine 8200 metrekarede kurulan bu park Cumhuriyet ilanının 100. Yılına yaklaştığımız yeni dönemlerde hizmete açılan ve halkın sıklıkla kullandığı parklardan biri olmuştur. Park, açıldığı ilk dönemlerde konumu ve büyüklüğü itibarıyla "İpekyolu Kent **ParkıPaka**" adını almıştır. 2023 yılının Temmuz ayında Belediye Başkanlığı Meclisinin aldığı kararla, arazinin Araştırma Hastanesi olarak kullanımından önce 1965 yılında Van Kız Öğretmen Okulu olarak kullanılmasına istinaden, bu okulun mezunlarının talebiyle ve kent hafızasına katkı sağlamak adına parkın adı "İpekyolu Öğretmen Okulu Parkı" olarak değiştirilmiş ve tüm öğretmenlere armağan edilmiştir (Şekil 14).

Parkın, günümüz koşullarına göre her yaşta ve her kullanıcı tipine uygun bir biçimde tasarlandığı görülmektedir. İçerisindeki donatıların ve yapısal öğelerin halkın her kesimi tarafından memnuniyetle karşılanmasının yanında oldukça yoğun bir biçimde kullanılmaktadır. İçerisinde bulunan kütüphane, gençlere çalışma ortamı sunarken, çocuk oyun alanları ve oyun sahaları yine gençlere ve çocuklara eğlenme ve zaman geçirme imkanı sunmaktadır. Yeşil alanlar, kafeterya ve küçük büfeler gibi alanlar da yine her yaşta kullanıcıya hitap etmektedir. Kentin merkezi noktasında ve yapılaşma ile dolu olan önemli bir caddenin üzerinde kente yeşil alan imkanı sunan ve içerisinde toplam 710 adet ağaç kullanılan bu park, günümüze yakın bir dönemde açılan parklar arasında canlılığını ve kullanım yoğunluğunu korumaktadır. Erken Cumhuriyet döneminde kurulan parklarla kıyaslandığında, kullanım yoğunluğu, park içinde tasarlanan donatılar ve yeşil alan varlığının diğer parklara göre farklılık gösterdiği söylenebilir. Erken Cumhuriyet dönemi parklarına göre günümüz koşullarına uygun sahalar, çocuk oyun alanları, kaykay pistleri, yapısal öğeler park içinde kullanılmış ve kentlinin hizmetine sunulmuştur.

3.8. İpek Park



Şekil 15. İpek park ana girişi ve Google Earth üzerinde işaretlenmiş konumu

Günümüze yakın dönemlerde hizmete açılan, Cumhuriyet'in 100. Yılına yaklaşan dönemde 2020 yılının sonlarında İpekyolu Belediyesi tarafından projesi hazırlanan ve hayata geçirilen bir diğer park ise Şerefiye Mahallesi'nde bulunan İpek Park'tır. Yaklaşık 12 dönümlük bir arazi üzerinde kurulan bu park arazisi TOKİ'den devralınarak yeşil alana dönüştürme hedefiyle belediyenin hizmetine sunulmuştur. Açıldığı ilk günden bu yana halkın ilgisini çekmiş ve özellikle hem yerli hem de yabancı turistlerce yoğun bir biçimde kullanılmaktadır. Bu 12 dönüme yakın arazi üzerinde 7 bin metrekareye yakın bir ölçüde yeşil alan kullanılmış, 430 metre boyunca da yürüyüş yolu tasarlanmıştır (Şekil 15).

Parkın özellikle turistler tarafından ilgi çekici olmasının sebebi içerisinde kullanılan yapısal ve plastik öğelerin Van'da ilk olarak bu parkta kullanılmış olmasıdır. Kullanılan donatılar ve yapılar halk tarafından yoğun bir şekilde kullanılmaktadır. Parkın içerisinde yapı miladını doldurduktan sonra taşınabilecek bir sistemle kapalı buz ve kaykay pisti yapılmıştır aynı zamanda 2021 yılında hizmete sunulan ve bölgede ilk ve tek olarak kullanılan Ters Ev, parkta turistleri çekici ticari bir hizmet olarak sunulmuştur. Bunların yanında yine parkta bölgede ilk olarak kullanılan tematik çocuk parkı özelinde birçok karakterin figürü ve heykeli fotoğraf çekme alanı olarak tasarlanmış ve özellikle çocuklar tarafından yoğun ilgi görmektedir. Klasik park donatılarından olan oturma birimleri, çocuk oyun alanları, oyun sahaları da park içinde halk tarafından oldukça yoğun bir biçimde kullanılmaktadır. Günümüze yakın dönemlerde kurulan bu park da Cumhuriyet sonrası günümüz modern park ilkeleri doğrultusunda kurulan parklardan birine örnek olmaktadır.

3.9. Sanat Parkı



Şekil 16. Sanat parkı ana girişi ve Google Earth üzerinde işaretlenmiş konumu

İpekyolu Belediyesi tarafından 2021 yılında hizmete açılan Sanat Parkı da günümüze ve Cumhuriyetin 100. Yılı'nın dolmasına yakın olan bir süreçte yine Van'ın en işlek caddesi olan Cumhuriyet caddesi üzerinde kurulmuştur. Park, kentin kültür ve sanat hizmetin katkı sunacak ilk açık alan niteliğinde hizmete açılmıştır. Belediye tarafından parkın yanında, sanat sokağı ve parkın içinde sanat galerisi projeleri de geliştirilmiştir. Bu projelerle birlikte yine Van ilinde bir ilk niteliği taşıyacak biçimde bir açık alan sanat ve kültür merkezi olarak kullanıma açılmıştır (Şekil 16).

Sanat Parkı, yoğun yapılaşmanın hakim olduğu Cumhuriyet caddesi üzerinde hizmete açılarak halkın bu bölgede dinlenip vakit geçirebileceği bir konumdadır. Çoğunlukla sert zeminin tercih edilmiş olmasında karşın park içinde 40 adet de ağaç kullanımı gözlemlenmiştir. Bu durum park içinde yeşil alan miktarının az olduğunu göstermiş olsa da kentin yoğun bir bölgesinde açık alan kullanımı yine de halkı cezp etmektedir. Park içinde sanatı ve kültürü temsil eden sanatsal ve plastik öğelerin kullanımı yerli ve yabancı turistler tarafından ilgi çekmektedir. Park içerisinde okuma alanları, sanat galerisi, müzik dinletileri ve gösterilerin yapılabileceği alanlar düşünülmüş ve bu anlamda parkın kent içinde kültür ve sanata yönelik bir merkez konumunda olduğu görülmektedir. Yine Cumhuriyetin ilanından 100 yıl sonrası kurulan Van'daki modern park örneklerinden biri olan bu park, günümüzün park anlayışının hangi yönde ilerlediğine dair güzel örneklerden biridir.

Sonuç

Osmanlı kentlerinde mekan organizasyonu kendinden önceki şehir kültürü mirası üzerine kurulmuştu. Osmanlı devlet anlayışını bu mirasla birlikte gelenek, görenek ve dini değerlere göre devam ettirdi. Bu organizasyon içinde kamu hizmetinin sunumu konusunda sınırlı bir hizmet anlayışına sahip olduğu bilinmektedir. Osmanlı şehrinde kentsel mekanda açık ve yeşil alanlar ve rekreasyonel alan ihtiyacı, ev içinde (avlu da) veya kentin dışındaki bağlarda karşılanmaktaydı (Alp ve Melikoğlu 2021; Aliağaoğlu ve Uğur 2016). Tanzimat döneminde başlayan modernleşme süreci kent mekân organizasyonunda yeni anlayışlar geliştirdi ve kentsel mekanda açık ve yeşil alanlara yer vermeye başladı. Bu anlayışın sonucunda kentlerde park ve mesire alanları oluşturulmaya başlandı. Geç Osmanlı'dan başlayan ve Erken Cumhuriyet dönemi boyunca devam eden modernleşme sürecinde kentsel alanda bir takım imar faaliyetlerinin yoğunlaştığı görülmektedir. Bu faaliyetler arasında kentsel alanlarda yeşil odaklı bir planlama politikası gösterilebilir. Bu anlamda kentlere yapılan açık yeşil alanlar arasında; meydanlar, mesire alanları, toplanma ve buluşma noktaları ve parklara yer verilmiştir. Cumhuriyet'in ilanı, değişen yeni düzeninin getirdiği sosyal ve ekonomik gelişmeler, hızlı kentleşme ve kentlerdeki nüfus artışı gibi gelişmeler kent planlaması alanında da bu yeniliklere daha fazla yer vermeye başladı. Bu yaklaşımla İstanbul ve Ankara'da başlayan kamusal alan üretimi Anadolu'nun birçok şehrinde ilk parkların inşa edilmesi ile devam etmiştir. Bu parkların inşa edildiği kentlerden birisi de Van'dır.

Van kentinin yüzyıllar içindeki yerleşimi Van Kalesi'nin güney yamaçlarında yer alırken; 1918 ile başlayan süreçte kent bağ ve bahçelerin oldukça fazla olduğu bugünkü yerleşimde planlı bir şekilde yeniden kurulmuştur. Erken Cumhuriyet döneminde planlı bir şekilde gelişen şehir yaşanan göçler, artan nüfus ile hızlı kentleşme sürecine girmiştir. Kent merkezinin hızlı gelişime uğraması, yaşanan yoğun yapılaşma kent merkezinde bulunan yeşil alanların azalmasına ve bir kısmının da tamamen yok olmasına sebep olmuştur. Bu süreç içinde kentteki eski yerleşim alanlarında bulunan yeşil alanlar ve geleneksel tipteki bahçeli eski evler korunamadığı gibi var olan alanlar da ya küçültülmüş ya da bir kısmı tamamen yok edilmiştir. Bu

dönemde kentlinin ihtiyaç duyduğu kamusal alanların karşılanması için yeni park ve bahçe alanlarının planlaması gündeme gelmiştir.

Hızlı kentleşmenin getirdiği yeşil alan problemi gibi sorunları çözmek ve yeşil alan ihtiyacını karşılamak amacıyla kentin yeni imar planları yapılırken bu sorun göz önünde bulunmuş ve buna göre planlama yapılmıştır. Buna rağmen Van kentindeki, plansız yapılaşma ve gecekondulaşma artışı bu sorunun çözümünde gecikmelere neden olmuştur. Bu duruma göre, kentin bazı bölgeleri imar planlarına uygun olarak rekreasyon imkanı sağlayan parklar ile şekillenirken diğer kısımlarında da çoğunlukla eski yaşam alışkanlıkları ve mevcut yapı stoku olduğu gibi devam etmiştir. 1923 yılından başlayarak yaklaşık 100 yıllık süreçte kentin farklı bölgelerinde kamusal parklar olarak nitelendirilen açık yeşil alanların planlandığı ve inşa edildiği görülmektedir.

Erken Cumhuriyet dönemi içerisinde yalnızca bir tane parkın kurulmuş olduğu Van kentinin günümüzdeki park sayısına bakıldığında ise 100 yıllık süreçte (1923-2023 yılları arasında) önemli bir mesafe kat ederek bu sayının hızla arttığı izlenmektedir. Bu süreçte yeşil alanların hem miktarı hem de kent dokusu içindeki dağılımı ihtiyacı karşılayacak düzeye gelmiştir. Bu artışın özellikle 1970'li yıllarda yoğunlaştığı gözlemlenmiştir. Kent içinde gün geçtikçe yaygınlaşan park alanları mevcut yapılaşmaya göre yeterli sayılmasa da zamanla yaşanan artışın kente büyük katkı sağladığı da görülmektedir.

Cumhuriyetin ilanı ile Anadolu'nun belirli bölgelerinde sanayileşme ile kentlerin de modern anlamda geliştiği görülmüştür. Van kentinde ise kentleşme Erken Cumhuriyet dönemine göre son 20 yılda daha çok artmıştır. Son yıllarda bölgedeki olağanüstü durumlardan dolayı şehre göç artmış ve bununla beraber şehirde plansız yapılaşma baş göstermiştir. 2011 Van depremi bu olağanüstü durumlar arasında yaşanan ve kentin baştan aşağı yenilenmesine sebep olan en önemli olaylardan birisidir. 2011 yılı Ekim ve Kasım aylarında gerçekleşen depremler sonrasında kentsel dönüşüm kavramı Van kenti için gerek toplum gerek devlet özelinde vurgulanması ve adım atılması gereken bir konu olmuştur (Aşur, 2019). Özellikle deprem sonrası yaşanan yıkımlarla kent dokusu ve yapısında değişikliklere maruz kalan Van kenti kentsel dönüşüm kapsamında yeni bir kentsel dokuya kavuşmuş ve bu bağlamda kente yeni fonksiyonlara sahip kullanım alanları kazandırılarak deprem sonrası toparlanma süreci hızlandırılmıştır. Van'ın kentsel dönüşüm sürecinde özellikle peyzaj alanında yapılan yenilikler ile kent içinde yapılan yeni parklar, meydanlar, sokaklar, refüjler ve bahçeler gibi kentsel açık yeşil alanlar, kentteki fiziksel değişimin yanında kullanıcılarla beraber kentin sosyo-kültürel yapısını da değiştirmiştir.

Tarih boyunca yıkıcı ve ağır depremlerle baş eden Van kentinin bu durum sebebiyle açık yeşil alan ihtiyacı da oldukça fazladır. Özellikle yakın dönem içerisinde 2011 yılında yaşanan Van depremlerinde toplanma alanı, açık yeşil alan, çadır alanı gibi kullanımların ihtiyacına yönelik açık yeşil alanların kullanımının önemi görülmüştür. Aynı doğrultuda bölgenin parklar adına, özellikle deprem parkı konseptli parklara ihtiyacının olduğunu söylemek de gereklidir. Bu sebeple deprem bölgesi olan kentin açık yeşil alanlara ve parklara olan ihtiyacı da yadsınmaz. Bunun dışında kentsel planlamada kentlerdeki yeşil alan planlamasında özellikle park alanlarının dengeli ve düzenli dağılımının sağlandığı bir kent planlaması yapmak, günümüz kentlerindeki planlamanın hedeflerindedir. Bu doğrultuda Van kentinin de eşit ve dengeli parklara ihtiyacı olduğunu söylemek mümkündür.

Van kentinin çağdaş bir kimlik kazanabilmesi için, sosyo-ekonomik gelişmelerin yanı sıra yeşil kamusal alanların artırılması elzemdir. Bu doğrultuda, sağlıksız bir şekilde tanzim edilen rekreasyon alanlarının iyileştirilmesi ve sayısının artırılması yeşile ve çevreye yönelik çalışmaların kent yönetimlerince planlamadaki en önemli unsur sayılması gereklidir. Cumhuriyet'in ilanından günümüze kadar geçen süreçte her ne kadar kentteki park sayısında gözle görülür bir artış olmuşsa da henüz mahalle, semt vb. gibi ölçeklerde park alanlarına duyulan ihtiyacın da azalmadığı bilinmektedir. Bu sebeple kentteki düzensiz yapılaşmayı hafifletebilmek için kentsel açık yeşil alanların planlamasına ve bu doğrultuda çalışmaların artırılmasına devam edilmelidir.

Kaynakça

- Akdoğan, G. (1984). *Doğa düzenleme 1984-85 Öğretim Yılı Ders Notları*. Yıldız Üniversitesi.
- Aliağaoğlu, A., Uğur, A. (2016). Osmanlı şehri. *Süleyman Demirel Üniversitesi Fen Edebiyat Fakültesi Sosyal Bilimler Dergisi*, (38), 203-22.
- Alp Ş, Öztürk Ş, Türkoğlu N, Koyuncu M (2010). Basic elements of the traditional garden identity in the city of Van. *African Journal of Agricultural Research*, 5(11), 1277-1283.
- Alp Ş., Melikoğlu Y., (2021) Traditional Gardens of Anatolia in term of the Vineyard and Vegetables: The Case Study Siirt Garden, *MAS Journal of Applied Sciences* 6 (Özel Sayı): 1339–1344,
- Alp, Ş. (1999). *Van kent yeşil dokusuna yönelik bazı ağaç ve çalıların saptanması üzerine bir araştırma*. [Yüzüncü Yıl Üniversitesi, Fen Bilimler Enstitüsü. Basılmamış Doktora Tezi].
- Aşur, F. (2019). Van kenti dönüşen peyzaj örneğinde İpekyolu ve Milli Egemenlik Parklarının mevcut durum analizleri. *Türk Tarım ve Doğa Bilimleri Dergisi*, 6(3), 566-578. <https://doi.org/10.30910/turkjans.595390>
- Atanur, G. (2016). Bir modern mimarlık mirası olarak Cumhuriyet Dönemi kent parkları. *Türkiye Peyzajları I. Ulusal Konferansı (I. Ulusal PEMKON Konferansı)*, ss. 367-376, Işık Üniversitesi.
- Bayraktar, A. 1973. *İzmir şehrinin imarında peyzaj mimarlığı ile ilgili problemler ve prensiplerin tespiti*. Ege Üniversitesi Ziraat Fakültesi Yayınları, Yayın No: 3.
- Bilgili, B.C., Çiğ, A. ve Şahin, K. (2011). Van kenti kamusal yeşil alanlarının yeterliliğinin ulaşılabilirlik yönünden değerlendirilmesi. *YYÜ Tarih Bilimleri Dergisi*, 21(2), 98-103.
- Burat, S. (2017). *Kentsel açık alanlar ve planlama içinde kent planlama*. İmge Yayınevi.
- Demirkaya, R. (1999). *Tarihi kentlerde tarihi park ve bahçelerin değerlendirilmesi ve İstanbul örneği*. [Yüksek lisans tezi, İstanbul Teknik Üniversitesi Fen Bilimleri Enstitüsü]. Yükseköğretim Kurulu Ulusal Tez Merkezi.
- Ebinç, S. (2023). *Mektepten memlekete bir şehir estetiği Van* (Baskı 3). Ötüken Yayınları.
- Engin, E.F. (2017). *Cumhuriyet dönemi kent parklarının Karaalioğlu Parkı örneğinde incelenmesi*. [Yüksek lisans tezi, Akdeniz Üniversitesi Fen Bilimleri Enstitüsü]. Yükseköğretim Kurulu Ulusal Tez Merkezi.
- Erbaş Gürler, E. (2012). *Peyzaj tasarım kavramlarının disiplinlerarası etkileşimler çerçevesinde değerlendirilmesi* (Tez No. 350529) [Doktora Tezi, İstanbul Teknik Üniversitesi]. Yükseköğretim Kurulu Ulusal Tez Merkezi.
- Godschalk, R.D. (2003). Urban hazard mitigation: Creating resilient cities. *Natural Hazards Review*, Vol. 4 No. 3.
- Gürkaş, T. (2009). Bir mimarlık tarihi alanı olarak Türkiye'de peyzaj mimarlığı tarihi ve peyzaj mimarlığı-devlet ideolojisi ilişkisi. *Türkiye Araştırmaları Literatür Dergisi*, (13), 171-190.
- Kali, İ. (2014, Haziran 24). Geçmişten günümüze Van parkları. *Vansesi*. <https://www.vansesigazetesi.com/gecmisten-gunumuz--van-parklari/15704/>
- Müdderisoğlu H, Dicle O, Şensoy N, (2010). An evaluation of green areas from the point of user satisfaction in Ankara, Turkey: Gap analyses method. *African Journal of Agricultural Research*.(5) (10):1036-1042
- Ocak, E. (2006). *İstanbul'daki tarihi parkların günümüz kullanım işlevleri açısından irdelenmesi*. [Yüksek Lisans Tezi, İstanbul Teknik Üniversitesi]. Yükseköğretim Kurulu Ulusal Tez Merkezi.
- Öztürk, Ş. ve Yeğin, M., (2022). Yüz yıllık perspektifte Van kenti imar planlama çalışmaları. *Mimarlık ve Yaşam Dergisi*, 7(1), 1-26. Doi: 10.26835/my.789906
- Şenik, B. ve Uzun, O. (2021). Açık yeşil alan sistemi planlama ve tasarım süreçlerinde millet bahçelerinin rolü. *Planlama*, 31(3), 378-392. doi: 10.14744/planlama.2021.36043
- Tekeli, İ., & Ortaylı, İ. (1978). *Türkiye'de belediyeçiliğin evrimi* (Cilt 1). Türk İdareciler Derneği.
- Yılmaz, T. ve Katipoğlu Özmen, C. (2021). Erken Cumhuriyet Dönemi kent parklarının belediyeler dergisi üzerinden okunması. *Online Journal of Art and Design*, 9(3), 120-138.

Araştırma ve Yayın Etiği Beyanı

Araştırmacılar verilerin toplanmasında, analizinde ve raporlaştırılmasında her türlü etik ilke ve kurala özen gösterdiklerini beyan ederler.

Yazarların Makaleye Katkı Oranları

Yazarlar çalışmaya eşit oranda katkı sağlamıştır.

Çıkar Beyanı

Makalenin hazırlanmasında herhangi bir çıkar çatışması bulunmamaktadır.