

bronze more common. The monochrome pottery has some local particularities, differing from Central-Anatolia, and belongs directly to the style of the 2nd millenium of this region. These monochrome sherds were in use together with the painted pottery which came suddenly and disappeared suddenly, and gained the superiority.

The most important discovery during our excavation was the disclosure of a great inscription with Hittite hieroglyphs on three sides. This inscription was set in a hole in the midst of a great, flat stone foundation. This was still standing, having been purposely covered with great stones when environment of it became inhabitable. This in-situ detected inscription with a hole for offerings in the level of the basis, was at the end of a place, used for the ceremonies and the cults (fig. 10). As no other building has been constructed on that holy or untouchable place in local tradition, the inscription remained undamaged. It does not belong to any building. As the great pavement and a building belonging to it are 50 cm. deeper than the inscription, they could not have had any connection with it. In at least 8-10 m. distance buildings from the same period as the inscription were detected, outside the place. The finding of such a well preserved inscription which has no parallel in Anatolia yet, the fact that the long text contains names of gods, great-kings and cities, has proved our expectations of the area of Elbistan. After the removal of the inscription and its basis and of 40-50 cm. of refuse we found just under the above-mentioned pavement a house with three rooms belonging to the Imperial Hittite Period. This year we found no older building in Karahöyük. Traces of still deeper strata and some small-finds prove that this house corresponds to the only architectural stratum of this period. The period can be dated by a rython in the shape of a ram, by seals with or without hieroglyphs, several ornaments and small animal figures.

In Old Hittite Period which corresponds to no special architectural stratum, we found sherds, the relief of a bull-man, the figure of a horse-head, human reliefs (fig. 11) implements made of bronze, bone and stone, a cylinder seal in Syrian style belonging to the Kültepe Period and different types of figurines. In this stratum also we found hand-made pottery of a type called «Cappadocian painted pottery» in Central-Anatolia together with monochrome, wheel-made Old Hittite pottery. Further we found here a kind of painted pottery, characteristic of Arslantepe.

TAHSİN ÖZGÜÇ .



## ALACA HÖYÜK HAFRIYAT HEYETİNİN 1947 ÇALIŞMALARI

Türk Tarih Kurumu adına Alacahöyükte yapılan arkeolojik kazılara 1935 yılından beri arasız devam olunmaktadır. 1937 mevsimi kazısı da Ekim ve Kasım ayları içinde yapılmıştır. Kazı heyeti, Millî Eğitim Bakanlığı Eski Eserler ve

Müzeler Genel Müdürü Hamit Koşay'ın başkanlığında arkeolog Mahmut Akok, arkeolog Raci Temizer ve Höyük Müzesi muhafızı Süleyman Yalçın'dan mürekkepti.

Alaca hafriyat programında Höyük ve çevresinin araştırmaları dahil olduğundan hey'et aynı zamanda, Höyüğün 5 km. kuzey-doğusunda bulunan Kalınkaya tümülüslerinden birinde esaslı araştırma yaptığı gibi, yine Höyüğün 15 km. kuzeyinde bulunan Büyük-Güllücek'in Kalâtepe mevkiinde de araştırmalarda bulunmuştur.

#### *Alacahöyük kazısı :*

Türk Tarih Kurumu'nun Alacahöyük için ayırmış olduğu ödenekle geçen senelere nazaran daha küçük ölçüde olmak üzere kazılara devam edilmiştir.

Höyüğün stadigrafisi daha evvelce yapılan araştırmalar sayesinde oldukça aydınlatılmış olduğundan, bir muayyen sahada tabakaları peyderpey kaldırmak usulü yerine, geniş alanların açılması yolu tutulmuş ve bu maksatla hafriyat genel plânının XXVI-XXXII / 56-60 kareleri içinde genişliğine kazılar yapılmıştır.

Bu kazı sahası; Höyüğün güney-batısında, Büyük Eti İmparatorluk çağında, üzerlerine şehir müdafaası surlarının kurulduğu geniş toprak seddin içine raslıyordu.

1947 Höyük kazıları ile Eti tabakasına kadar 2,5 metreye yakın kalınlıkta olan, karışık toprağı atmak hedef tutulmuştur. Zira Höyükte genel olarak Frig ve Eti katına kadar ulaşan toprak yığınları karışık olduğu gibi, buluntular bakımından da fakirdir.

#### *1947 hafriyatında Alacahöyük'te bulunan mimari buluntular ;*

Bu mevsim hafriyatında kazılan saha 600 m<sup>2</sup> yüzeyindedir. Üst toprak seviyesi, 1936 da kabul edilen yükseklik roperine göre + 2.00 metredir. +0.90 ve + - 0.00 derinlikler arasında ilk mimarlık izlerine rastlanmış ve bunların Frig kültür katına ait oldukları görülmüştür. Alacahöyük'te baştan beri yapılan kazılar göstermiştir ki, Frig tabakası mimarlığı fazla tahribe uğramış dağınık izlerden ibarettir. Bu mevsim kazı sahasında da rastlananlar aynı veçhile dağınık ve fazlasıyla tahrip edilmiş yapıların artıklarından başka birşey değildir. Bir birlerini tutmayan duvar parçalarıyla şurada burada bazı odaların taş döşenmiş tabanları ve ocak başı zeminleri görülmüştür.

Bu yapıların temel duvarları 50-60 santim genişlikte, orta boy kalker taşlarla örtülmüştür. Taş temel duvarlarının üst örgülerinin ne çeşit malzeme ile yapıldığı, fazla tahrip yüzünden tesbit edilememiştir.

Büyük Hitit İmparatorluk çağı mimarlık izlerine +—0.00—0.60 metre derinlikler arasında rastlanmıştır. Bu tabaka yapılarının plânı azçok anlaşılır durumdadır. Kazı sahasına iki ev raslanmış olduğundan bunlardan birinin üç odalı, diğerinin iki odalı olduğu anlaşılmıştır.

Eti yapılarının temelleri orta boy kalker taşlarıyla örtülmüştür. Üst kısımlarının kerpiç ile tamamlandığı izleriyle tesbit edilmiştir.

Eti mimarisi içinde Frig çağı belgelerine de rasiyanmış olduğundan, bu çağ yapılarını Friglerin de kullanmış oldukları anlaşılmaktadır.

Aynı kazı sahasının —0.70 ile —1.13 metre derinlikler arasında Alacahöyüğün orta Hitit tabakası adıyla tanıttığı mimariden bazı parçalara rastlanmıştır. Birbirlerine pek yakın, biri diğerine nazaran oldukça büyük iki fırın tabana tesbit edilmekle, orta Eti çağının bir iş evi bulunmuştur. Kazı alanının kuzey doğusunda ufak boy sel taşlarıyla yapılmış kaldırımli sokaklar da görülmüştür.

1947 yılında Höyüğün başka noktalarında da araştırmalar yapılmıştır. Evvelce açılan büyük Eti mabedi mimari parçaları arasında ve müsait yerlerde derinleşmeler yapılarak, mabet altında önemli bir orta Eti iskânının bulunduğu da görülmüştür.

Genel plânın  $\frac{XL-XLII}{50}$  karelerinde kalkolitik tabakada da bir kontrol yapmak kastıyla kazılara devam edilmiş, evvelki seneler buluntularına benzer kültür belgelerine rastlanmıştır.

Höyüğün batısına rastlayan şehir surlarının altında görülmüş olan Poter'in iç kısmını tahkik etmek kastıyla de bir kazı yapılmıştır. Poter'in orta Eti çağına ait eski bir kanaldan faydalanılarak kurulduğu ve sonradan yine bir kanal gibi kullanıldığı öğrenilmiştir. Mevsimin ilerlemesi dolayısıyla asıl neticenin kesin tahkiki, gelecek senenin hafriyatına bırakılmıştır.

#### 1947 Alacahöyük hafriyatı buluntuları :

Alacahöyüğün çeşitli tabakalarında yapılan araştırmalarda 124 adet müzelik eşya bulunarak envanter edilmiş ve mahalli müzede teşhir ve muhafaza olunmuştur. Bunlar içinde cesametiyle dikkat nazarını çeken maden balta, orta Eti çağı örnekleri arasında nadir bulunan bir parçadır. Üzeri hieroglif yazılı (Bulla) mühür baskısı ile taş amuletler de tipik ve orta Eti çağını karakterliyen eserlerdir. Orta Eti çağı tabakası arasında bol miktarda maden eşya da bulunmuştur. Bunlar çuvaldızlar, toplu iğneler, ok uçları, orak ve bıçak gibi eserlerdir. Pişmiş toprak eserler arasında tipleri evvelki senelerde tanınan çanak - çömlekler bol olarak bulunduğu gibi, çok sayıda ağırşaklarla süs eşyalarına da rastlanmıştır.

Kalkolitik tabaka içinde bulunan birçok çanak - çömlek arasında üzerleri kabartma helezon süslü iki parça da bulunmuştur. Bunlar ağız kemar profilleri ve üzerindeki kabartma süsler bakımından, Erzurum'un Karaz höyüğünde bulunanlara benzemektedir. Bu itibarla Alaca kalkolitik kültürü, Karaz kültürüne takaddüm eder duruma girmiştir.

#### Kalınkaya tümülüsünde yapılan kazı :

Türk Tarih Kurumu'nun Alacahöyük hafriyat heyeti, ödeneği Milli Eğitim Bakanlığı tarafından verilerek, Höyüğe 5 km. mesafede bulunan Kalınkaya tümülüslerinden birinde başarılı bir araştırma da yapmıştır. Kazılan tümülüs, Kalınkaya köyünün kuzey-batısına düşen en hâkim durumda görülen bir yığımadır.

Bu tümülüs, 50 metre çapında ve 12-13 metre yüksekliktedir. Kazı, heyet üyelerinden arkeolog Raci Temizer tarafından takip edilmiştir.

Tümülüs doğu istikametinden 4 metre genişlikte bir yarma ile kazılmağa başlanmış ve etekten 6 metre içeride, yerli kalker taş kitlesine rastlandığından kazı seviyesi 2,5 metre daha yükseltılarak yığmanın zirvesine doğru ilerlemeye



devam olunmuştur. Yığmanın tam zirvesi altında 4 metre çapında, üzeri orta boy taş parçalarıyla örtülü sert bir toprak tabakası görülmüş ve dikkatle açıldıktan sonra ana kayanın üzerine kısmen doğu-batı istikametinde açılan küçük bir oyuk içinde pişmiş toprak lahte konulmuş iskelete rastlanmıştır. İskeletin başı doğuya doğrudur. Yanında bir gümüş para ve bazı madenî eserler bulunmuştur.

Neşriyatı için hazırlıkları henüz ikmal edilemeyen bu kazının ilerdeki yayımı, bilim âlemine yeni ve orijinal bir örnek olarak katılacağı pek tabiidir.

Tümülüsün iskelet yanında bulunan esere göre yaşı, M. ö. en az yüzyıldır.

Hafriyata devam olunurken tümülüsün batı ucuna doğru, fazla tahrip edilmiş iki mezar odası daha bulunmuştur. Bu odalar kesme taşla yapılmış ve üzerleri tonozla örtülmüştür. Kuruluş istikametleri bakımından birbirlerine tamamen paraleldir. Benzerlerini başka yerlerde gördüğümüz bu mezar odalarının daha eski bir tümülüse ait oldukları anlaşılmaktadır. Kalınkaya tümülüs kazısı, bu yerde «Tümülüs mezar» ananesinin uzun asırlar devam ettiğini göstermekle, bilim dünyasının dikkat nazarını üzerine çeken başarılı bir iş olmuştur.

#### *Büyük Güllücek'te Kalâtepe hafriyatı:*

Alacahöyük'te 1947 mevsimi kazıları ile uğraşıldığı sırada Güllücek'ten gelenler, köyün yakınında ve Kalâtepe denilen mevkide çobanların define aramak kastıyla araştırmalar yaptıklarını bildirmiş olduklarından, hey'et bu işle de ilgilenerek haber verilen yere gitmiştir. Burada yaptığı ilk incelemeler sonunda elde ettiği belgeler, Kalâtepe'nin sığ toprak tabakaları içinde Alacahöyüğün ilk yerleşmesine ait kültüre benzer eşyanın bulunduğunu görmüştür.

Kalâtepe'de esaslı araştırmalarla, Alacahöyüğün kalkolitik kültürünü de aydınlatmak mümkün görüldüğünden, müsait fırsatta ve bir hafta süren çalışmalarla büyükçe bir sondaj denecek kazı yapılmıştır.

Büyük Güllücek köyü, Alacahöyüğün 15 km. kuzeyinde olup, hafriyat yapılan Kalâtepe'de köyün 1,5 km. güneyindedir. İskân sahası, eteklerinden geçen Ağcaviran deresi seviyesinden 50 metre kadar yüksekte, tabii ve müstahkem bir noktadır. Etrafı ormanlıktır. Üzerinde yer yer eski iskân ve tahkimat izlerine işaret eden taş sıraları görülmektedir.

Kalâtepe kazısı mevsimin ilerlemiş olması yüzünden kısa zamana sıkıştırılmış ve 400 m<sup>2</sup> yüzeyindeki bir sahada ortalama 2,5 metre derinliğe inilmiştir. En üst tahakada Frig çağı mimarlık izlerine rastlandığı gibi, bu çağa ait kültürü temsil eden eserler bulunmuştur. Daha derin tabakalarda birbirinden ayrı üç kattan ibaret kalkolitik mimarî ve esere rastlanmıştır.

Çanak-çömlek, kemik ve taş kültürüne ait olan bu kalkolitik çağ eserleri, Alacahöyüğün aynı çağ eşyalarına uygunluk göstermektedir. Çanak-çömlekler arasında boz renkte ve kaba yapıda olanlar çoğunluk teşkil ettiği gibi, üzerleri boya ve oyu ile çizgi süslü ince yapıda kaplar da bulunmaktadır.

Kemik eşya; hayvan kemikleri sivriltilerek yapılmış, biz ve delecik gibi âletlerdir. Taş eserler ise; cilalı balta ve topuzlar, silekten yapılmış ok uçları, bıçaklar ve obsidienden yapılmış bıçak ve delecik gibi şeyler olup, çağını karakterliyen eserlerdir.



Res. 1. — Fig. 1.



Res. 2. — Fig. 2.





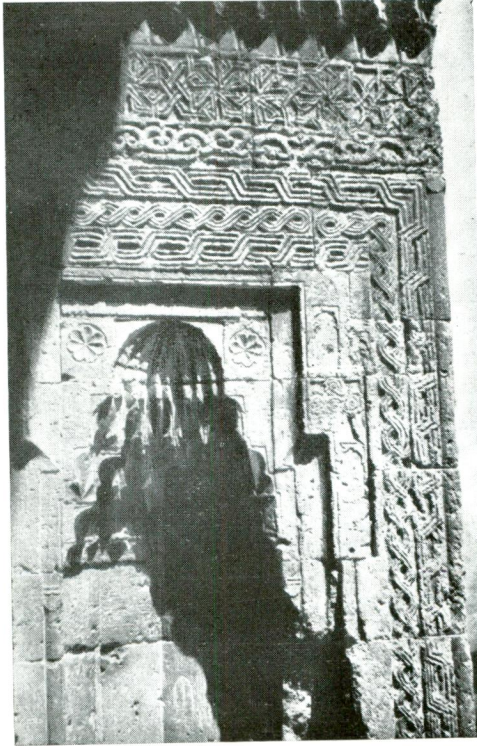
Res. 3. — Fig. 3.



Res. 4. — Fig. 4.

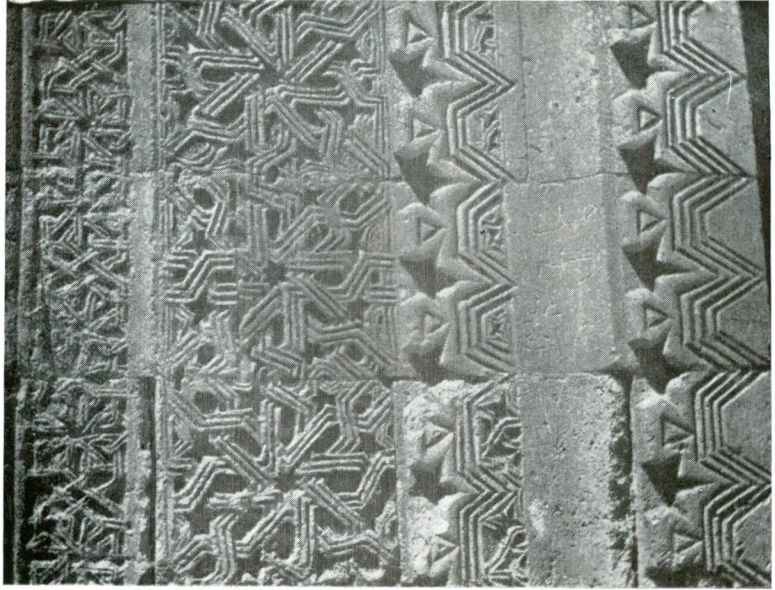


Res. 5 — Fig. 5.

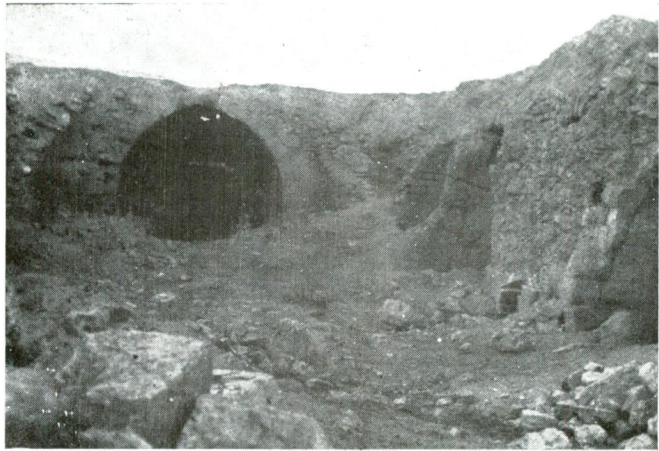


Res. 6. — Fig. 6.





Res. 7. — Fig. 7.



Res. 8. — Fig. 8.

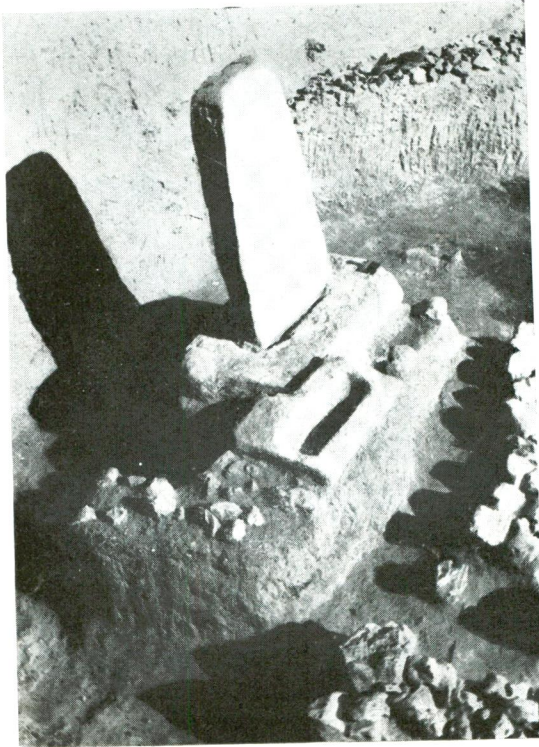




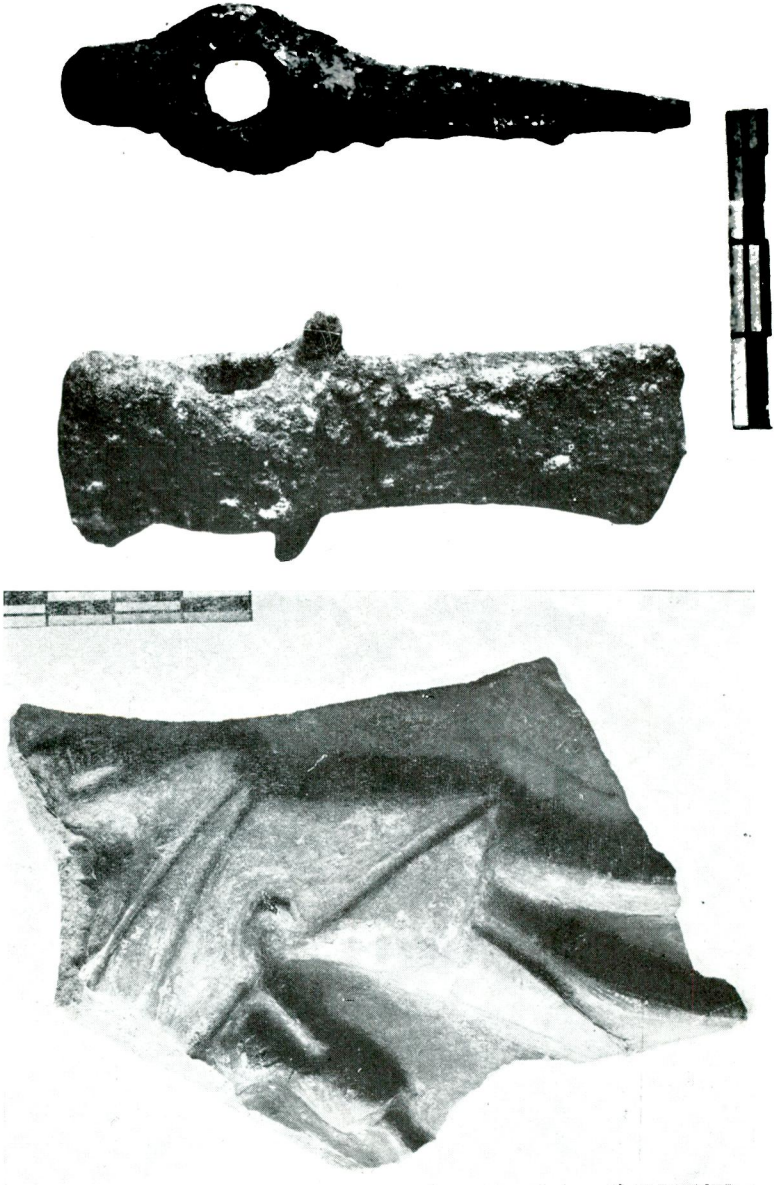
Res. 9a. — Fig. 9a.



Res. 9b. — Fig. 9b.



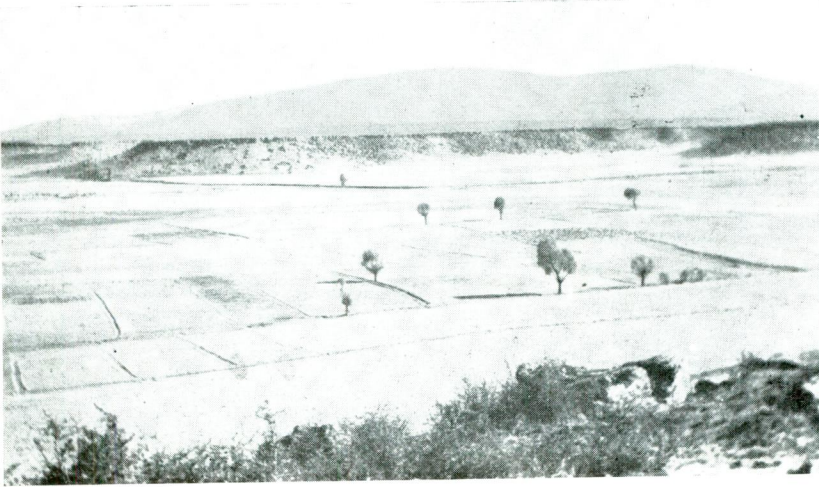
Res. 10. — Fig. 10.



Res. 12. — Fig. 12.

Res. 11. — Fig. 11.





Res. 13. — Fig. 13.



Res. 14. — Fig. 14.



Res. 15. — Fig. 15.



Res. 16. — Fig. 16.



Büyük Güllücek kalkolitik kültürü, hâfirlerin başka yerlerde tanıdıkları benzer örneklerle göre, M. ö. 3000—4000 inci yıllara ait olduğu anlaşılmaktadır.

MAHMUT AKOK



## KARATEPE KAZISI

Seyhan iline bağlı Kadirli ilçesinin güney-doğusundaki Karatepe ormanlık bölgesinde «Arslantaş» adı ile tanılan bir anıtın mevcudiyetine dair ilk haber, Yeni Hitit Devleti zamanında Kayseri'yi Güney Anadolu ve Suriye'ye bağlayan Toros geçit yolunu incelemek amacıyla, 1945 yılı sonbaharında «İstanbul Üniversitesi Eski Ön Asya Kültürlerini Araştırma Enstitüsü» adına yapılan bir gezi esnasında Prof. Bossert, Dr. H. Çambel, N. Ongunsu ve M. Darga tarafından alınmıştı<sup>1</sup>. Daha önce, Ali Rıza Yalçın, anıtın bulunduğu yerin önemli bir harabe olduğunu şifahî bir açıklamaya dayanarak belirtmişse de gezi kurulu 1946 yılında anıtı mahallinde gördükten sonra bu yayından malûmattar olmuştur<sup>2</sup>.

Aynı Enstitünün 1946 şubatında yine bu bölgeye yaptığı ikinci bir gezide Kadirli'ye geldiği vakit Kadirli Merkez İlkokulu öğretmenlerinden B. Ekrem Kuşçu'nun<sup>3</sup> delâletiyle Karatepe'ye gidilmiş<sup>4</sup>, fakat vakit şart ve imkânların o zaman mevcut olmamasından dolayı harabedeki araştırmalar ancak birkaç saate münhasır kalmıştı.

Karatepe harabesinin toprak üstü kalıntılarının incelenerek orada yapılabilecek bir kazının şartlarıyla yerinin tayinine ve bu dolaylarda Karatepe ile ilgili daha başka iskân yerlerinin mevcut bulunup bulunmadığının araştırılmasına Prof. Bossert ve Dr. Bahadır Alkım, yukarıda adı geçen Enstitü namına, 1947 ilkbaharında yaptıkları yeni bir gezide çalışmışlardır<sup>5</sup>. Bu gezide, harabe tepesinin güney-doğu zirvesinde çift boğalı<sup>6</sup> bir kaide üzerinde durması gereken, fakat hâlen devrik bir şekilde yatan kıral heykelinin ön ve arka yüzündeki dört sütünlük uzun Eski-Samî yazıtının<sup>7</sup>, yine bu alanda görülen bir kapı arslanı üstündeki Eski-Samî yazıtının estampaj, kopya ve fotoğrafı alınmış, harabeyi çevreleyen sur kalıntıları gözden geçirilmiş, harabenin yayıldığı sık ormanlık

1 H. Th. Bossert - H. Çambel, Karatepe - Yeni bir Eti Harabesi, İlk Rapor, İstanbul, 1946, s. 1. «Arslantaş, ova bölgesinde oturup ta yazın sayıya Akyol'u takiben giden hemen bütün göçmen, köylü ve yolcular tarafından ötedenberi tanınmakta olan bir anıttır.

2 Krş. Bossert - H. Çambel, ayn. yer. s. 2-3.

3 Yirmi yıldan fazla bir zamandan beri Kadirli'de öğretmenlik eden ve Kadirli ve dolaylarındaki arkeolojik eserlerle yakından ilgilenerek bunları yorulmadan incelemeye çalışan Ekrem Kuşçu'nun adını burada bir defa daha teşekkürle anarız.

4 Karatepe harabesine Ekrem Kuşçu'nun rehberliği ile giden kafiye Prof. Dr. Bossert, Dr. H. Çambel, ve Adana Müzesi Müdürü B. Naci Kum'dan müteşekkildi.

5 H. Th. Bossert - U. Bahadır Alkım, Karatepe Kadirli ve Dolayları, İkinci Ön-Rapor, İstanbul Üniversitesi Eski Ön Asya Kültürlerini Araştırma Enstitüsü Yayınları, No. 3. İstanbul 1947.

6 Aş. Bk. s. 245, not 10.

7 Kıral heykeli yazıtı için bk. Bossert - Alkım, ayn. yr. Res. 142-153, 215, 216, 219-223; kapı arslanı yazıtı için bk., ayn. yr. Res. 140-141 ve 224.