

İşsizlik-Ücret İlişkisine Yedek İşgücü Ordusu Üzerinden Bakmak: Sektörel Bir İnceleme¹

Senem Oğuz, Bağımsız Araştırmacı

ORCID: 0000-0002-3600-9328

E-Posta: senemoguz27@gmail.com

Özet

İşsizlik ile ücret arasındaki ilişki iktisat kuramının önemli tartışmalarından birini oluşturmaktadır. Ana akım iktisat kuramına göre işsizlik, denge seviyesinin üzerine çıkan ücretler nedeniyle aşırı işgücü arzından kaynaklanmakta; bu anlamda işsizlik-ücret ilişkisinde nedensellik yönü ücretlerden işsizliğe doğru açıklanmaktadır. Bununla birlikte farklı yaklaşımlarda işsizlik oranından ücret düzeyine doğru bir nedensellik ilişkisinin varlığına dair önemli bulgular ortaya konulmaktadır. Bu bulguların dayandığı analizlerin ortak noktası, ücret düzeyi veya ücret düzeyindeki değişimlerin işsizlikle ilişkisinin modellenmesinde ücretin bağımlı, işsizliğin bağımsız değişken olarak kabul edilmesi ve işsizliğin ücretler üzerinde negatif ve baskılayıcı bir etkiye sahip olduğu görüşüdür. Bu çalışma, işsizlik-ücret ilişkisini "yedek işgücü ordusu" üzerinden incelemekte ve kapitalist rekabete dayalı sermaye birikimi koşullarında yedek işgücü ordusunun büyüklüğünün ücretler üzerinde baskılayıcı bir etkiye sahip olduğunu savunmaktadır. Bu bağlamda yedek işgücü ordusu ile reel ücret hareketleri arasındaki ilişki ve sektörler arasındaki farklılıkların uzun dönemde kalıcı olup olmadığı araştırılmaktadır. Çalışmada Hane Halkı İşgücü Anketlerinin karşılaştırılabilir verileri doğrultusunda 2004-2013 yıllarını kapsayan on yıllık zaman dilimi ele alınmakta; bu veriler üzerinden belirlenen yedek işgücü ordusu göstergesi ile ücretler arasındaki ilişki tarım, sanayi ve hizmet alanlarından oluşan dokuz sektör için panel veri analizi ile incelenmektedir. Yedek işgücü ordusunun göstergesi olarak "durgun" yedek işgücü kategorisi kullanılmakta; buna göre güvencesiz, süresiz, yarı veya esnek zamanlı, uzun saatli ve düşük ücretli biçimlerde çalışan ve/veya bu gibi kötü çalışma koşulları nedeniyle ek/başka işler arayan emekçilerin ilgili sektördeki oranı kullanılmaktadır. İncelemede yedek işgücü ordusu ile reel ücret dalgalanmalarının ters yönde hareket ettiği, nedensellik yönünün yedek işgücü ordusundan ücretlere doğru olduğu ve sektörel farklılıkların bu ilişkide anlamlı bir etkiye sahip olduğu sonucuna ulaşılmaktadır. Buna göre, bir sektörde yedek işgücü ordusunun büyüklüğü sektöre ait ortalama reel ücretler üzerinde baskılayıcı bir etkiye sahiptir ve yedek işgücü ordusundaki bir birimlik artış, reel ücretlerde 0,23 birimlik azalmayla ilişkilidir. Sektörler arasındaki ücret ve yedek işgücü ordusu farklılıklarının ise kalıcı olmadığı sonucuna ulaşılmakta; buna karşılık uzun dönemde ücretlerin eşitlenmesi eğilimini açıklayan serbest rekabet kuramında yedek işgücü ordusu hareketlerinin açıklayıcı olduğu ortaya konulmaktadır.

Anahtar Sözcükler: İşsizlik, Klasik/Marksist Rekabet Kuramı, Ücret, Sektörel Ücret Farklılıkları, Yedek İşgücü Ordusu.

Abstract

The relationship between unemployment and wages constitutes a significant debate within economic theory. Mainstream approach traditionally attributes unemployment to an excess labor supply resulting from wage levels surpassing equilibrium. In this approach, causality is construed from wages to unemployment. Nonetheless, alternative perspectives have yielded compelling empirical evidence supporting a causal link from unemployment rates to wage levels. A common feature among these analyses is the treatment of wages as the dependent variable and unemployment as the independent variable when modeling the relationship between wage dynamics and unemployment. Furthermore, it is argued that unemployment exerts a negative and suppressive impact on wage levels. This study adopts a perspective investigating the unemployment-wage relationship through the concept of "reserve army of labor" and argues that the reserve army of labor has a repressive effect on wages, within the conditions of capitalist accumulation driven by competitive forces. In this context, our research delves into the relation between the reserve army of labor and real wage fluctuations, as well as the persistence of inter-industry differentials. Drawing upon comparable data from Household Labor Force Surveys, we analyze a decade-long period of the years 2004-2013. Our study employs panel data analysis to examine the relation between the indicator of the reserve army of labor derived from this data set and wage dynamics across nine sectors, encompassing agriculture, manufacturing, and services. We use the "stagnant" category of reserve army as an indicator, which encompasses the proportion of workers in the relevant sector engaged in precarious, impermanent, part-time, extended-hour, and low-wage forms of employment, and/or actively seeking additional employment due to adverse working conditions. Our findings reveal a negative correlation between reserve army of labor and wages, a causal direction from the reserve army of labor towards wages, and the industry-specific effects have significant role in this relation. Notably, within a given sector, the magnitude of the reserve army of labor exerts a constraining effect on the average real wage, with a one-unit increase in the reserve army of labor associated with a 0.23-unit decrease in real wages. Results also show that wage and reserve army of labor differentials across industries are not persistent. For the trend of wage equalization in the long term as posited by the theory of free competition, we suggest that the reserve army of labor serves as an explanatory factor.

Key Words: Unemployment, Classical/Marxian Theory of Competition, Wage, Inter-industry Wage Differentials, Reserve Army of Labor.

Giriş

İşsizlik ile ücret arasındaki ilişki, işgücü piyasasının analizine dayanan iktisadi tartışmaların en önemli konularından birini oluşturmaktadır. Ortodoks yaklaşıma göre işsizlik, "tam rekabet" eksikliği sonucunda ücretin denge ücret seviyesinin üzerinde olmasının yarattığı aşırı işgücü arzı olarak açıklanmakta; işsizlikle ücret ilişkisinin, ücretlerden işsizliğe doğru pozitif yönlü olduğu kabul edilmektedir. Buna göre, ücret düzeyi denge seviyesinin üzerinde yükseldikçe işsizlik artmaktadır. Öte yandan pek çok çalışma, bu yaklaşımın aksine, işsizlik-ücret ilişkisinde nedensellik yönünün işsizlik oranından ücretlere doğru olduğu negatif bir korelasyonun varlığını ortaya koymaktadır. Bu analizlerde bölgesel ve/veya sektörel işsizlik oranlarının, ücret düzeyleri üzerinde anlamlı ve negatif bir etkisi olduğunu yansıtan negatif eğimli "ücret eğrileri" elde edilirken, aynı zamanda ücret farklılıklarının işsizlik oranı farklılıklarıyla ilişkili olduğu ortaya konulmaktadır.² Buna göre, işsizlik oranlarının yüksek olduğu bölge ve sektörlerde, ücret düzeylerinin düşük olduğu gözlemlenmektedir.

İşsizlikle ücret arasındaki bu ilişkinin kuramsal olarak temellendirilmesi; etkin ücret ve ücret pazarlığı gibi eksik rekabet modellerine ve Marx'ın kapitalist rekabet çerçevesinde ele aldığı yedek işgücü ordusu analizine dayandırılarak yapılmaktadır (İlkkaracan, 2001: 30-33). Bu analizlerin ortak noktası, ücret düzeyi veya ücret düzeyindeki değişimlerin işsizlikle ilişkisinin modellenmesinde ücretin bağımlı, işsizliğin bağımsız değişken olarak kabul edilmesi ve işsizliğin ücretler üzerinde negatif ve baskılayıcı bir etkiye sahip olduğu görüşüdür. Bununla birlikte, Marx'ın yedek işgücü ordusu analizi işgücü piyasasına ait değişkenleri kapitalist üretim biçimine özgü yapılarıyla ele alması ve işgücü piyasasının analizini eşitler arası bir mübadeleden ziyade tarihsel ve sınıfsal bir zemine oturtması bakımından diğer kuramsal yaklaşımlardan ayrılmaktadır.

Marx'ın yedek işgücü ordusu analizinde işsizlik, kapitalist üretim biçiminin varlık ve devamlılık koşulu olarak ele alınırken; ücret belirlenimi de sınıf mücadelesi bağlamında açıklanmaktadır. İşsizlik bir yandan ücretli işlerde çalışan emekçileri iş kaybı tehdidiyle daha düşük ücretlerde daha fazla çalışmaya zorlamakta, öte yandan yedek işgücü ordusunu büyütürken sermayenin yeni işgücü talebini ücretleri artırmadan karşılamasını sağlamaktadır. Bu şekilde sermayenin emek üzerindeki gücü ve denetimi, ücret artışlarını sermaye birikiminin devam etmesini sağlayacak düzeyle sınırlandırmaktadır. Bu analiz aynı zamanda işsizliğin ve ücret artışlarının sınırlılığının tesadüfen değil, kapitalist birikim koşullarına özgü olduğunu açığa çıkarmaktadır.

Yedek işgücü ordusunun aktif işgücü üzerindeki yoğun çalışma ve düşük ücret baskısı, yazında “yedek ordu etkisi” olarak da tartışılmakta; bu çalışmalarda yedek işgücü ordusunun veya genellikle onun bir göstergesi olarak alınan işsizliğin, işçilerin “kontrol altında tutulması”, işgücü piyasasının düzenlenmesi, ücretler, işgücü üretkenliği gibi değişkenler üzerindeki etkisi incelenmektedir. Bu konuda örneğin; Tsuru (1988, 1991), Green ve Weisskopf (1990), Bowles (1991), Marshall (2000) işsizliğin ücretler ve çalışma koşulları üzerindeki baskılayıcı etkisini farklı temellerde tartışmaktadır. Bu çalışmalar dışında yedek işgücü ordusu ile ücretler arasındaki ilişkiyi inceleyen Angelo (1997), ABD’de yedek işgücü ordusunun bölgesel ücret değişimleri üzerindeki etkisini araştırmaktadır. Türkiye’de ise işsizlik-ücret ilişkisiyle ilgili olarak İlkaracan ve Selim (2003), mikro düzeyde bireysel ücret verilerini kullanarak bölgesel işsizlikle ücretler arasında anlamlı negatif bir ilişkinin varlığını sorgulamaktadır. Bunun yanı sıra Onaran (2000), yedek işgücü ordusu ile ücretler arasındaki ilişkiyi, imalat sanayiinin alt sektörlerinde resmî işsizlik oranı ve birim işgücü maliyeti verilerini kullanarak incelemektedir. Ücretlerle ilişkisi dışında yedek işgücü ordusunun Türkiye’de (Omay, 2011; Oğuz, 2016; Bölükoğlu, 2018; Oğuz, 2020b gibi) ve küresel ölçekte (Basu, 2013; Duggan, 2013; Foster ve McChesney, 2017 gibi) ele alındığı farklı çalışmalar da bulunmaktadır. Ayrıca, kadın emeğinin yedek işgücü ordusu bağlamında incelenmesi üzerine yazında önemli bir tartışma alanı bulunmaktadır (Oğuz, 2020c: 42-47).

Bu çalışma, işsizlik-ücret ilişkisini yedek işgücü ordusu üzerinden incelemekte ve kapitalist rekabet koşullarında yedek işgücü ordusu ile reel ücret hareketleri arasındaki ilişkiyi araştırmaktadır. Bu doğrultuda ilk bölümde yedek işgücü ordusu ile ücretler arasındaki ilişkinin kuramsal çerçevesi çizilmekte; ardından 2004-2013 yıllarına ait Hanehalkı İşgücü Anketlerinden elde edilen veriler üzerinden yedek işgücü ordusunun göstergesi ile yine aynı anketlerden belirlenen ücretler arasındaki ilişki dokuz sektör için panel veri analizi ile incelenmektedir. Yedek işgücü ordusunun göstergesi olarak "durgun" yedek işgücü ordusunun aktif işgücü içindeki payı kullanılmaktadır. Takip eden bölümde ise yedek işgücü ordusu ile ücretler arasındaki sektörel farklılıklar araştırılmakta; bu farklılıkların kalıcı olup olmadığı, Klasik ve Marksist rekabet kuramı çerçevesinde kısmi uyarlama modeliyle (Mueller, 1986) incelenmektedir.

Marx, yedek işgücü ordusunu analiz ederken "durgun" kategorisi dışında "akıcı", "saklı" ve "yoksul" kategorilerini de tanımlamaktadır. Ancak yedek işgücü ordusunun ücretlerle ilişkisinin Hanehalkı İşgücü Anketleri üzerinden incelenmesi, anketlerdeki ücret ve sektör verilerinin yalnızca ücretli istihdamdakilerle sınırlı olması nedeniyle bu incelemeyi de "durgun" yedek

işgücü ile sınırlandırmaktadır. Bu nedenle çalışmada yedek işgücü ordusunun göstergesi olarak "durgun" kategorisi kullanılmaktadır. Bu kategorinin belirlenmesinde yazarın daha önceki çalışmasında (Oğuz, 2020b) çerçevesi çizilen yöntem temel alınmakta; buna göre güvencesiz, süresiz, yarı veya esnek zamanlı, uzun saatli ve düşük ücretli biçimlerde çalışan ve/veya bu gibi kötü çalışma koşulları nedeniyle ek/başka işler arayan emekçilerin ilgili sektördeki oranı kullanılmaktadır.

Çalışmanın, yedek işgücü ordusu ile ücretler arasındaki ilişkinin incelenmesinde resmî istihdam veya işsizlik oranları yerine, (durgun) yedek işgücü ordusu oranını kullanması ve sektörel ücret farklılıklarını yedek işgücü ordusu oranlarının sektörel farklılıkları üzerinden incelemesi açısından literatüre katkı sağlayacağı düşünülmektedir.

Kuramsal Çerçeve: Yedek İşgücü Ordusu ile Ücretler Arasındaki İlişki

Marx, yedek işgücü ordusunu kapitalist rekabete dayanan birikim koşullarına bağlı olarak sermaye birikiminin hızlandığı dönemlerde işgücü piyasasına çekilip birikimin yavaşladığı dönemlerde işgücü piyasasından itilen ve sermayenin ihtiyaçları için "yedek depo" işlevi gören bir nüfus olarak tarif etmektedir. Birikimin yavaşladığı dönemlerde işgücü piyasasından dışlanan emekçilerle işgücü arzında bir "fazlalık" hâlinde görünen bu nüfus, birikimin hızlandığı dönemlerde ortaya çıkan yeni yatırım alanlarında ihtiyaç duyulan emek gücü için "hazır bir emek deposu" görevini görmekte ve bu sayede istihdam artışı, ücretleri artırmadan gerçekleşebilmektedir (Marx, 1997a: 603). Bu tarife göre yedek işgücü ordusu; hâlihazırda ücretli istihdamda, işsiz veya işgücünün dışında olmak üzere hangi işgücü durumunda olduğu fark etmeksizin, sermaye birikimi için bir sömürü tabanı haline gelebilen, bunu genel işgücü talebinde ve dolayısıyla ücretlerde "kâr oranını tehdit eden" bir artış yaratmadan gerçekleştirebilen ve bu anlamda hem istihdamdaki emekçileri hem de işgücüne katılabilecek potansiyel işçilerin çalışma koşullarının sermaye açısından baskı altında tutulabilmesini sağlayan kapitalizme özgü bir nüfus yasasını ifade etmektedir (Oğuz, 2016).

Marx'ın bu tarifi, işgücü piyasasının analizinde geçerli olduğu kabul edilen kuramsal yasaların görüldüğü gibi işlemediğini açıklamakta; işgücü arzını, işgücü talebini ve ücret düzeyini sermaye birikimine özgü koşullara dayandırmaktadır. Ücret düzeyindeki değişimler de bu koşulların sürekli yeniden ürettiği yedek işgücü ordusu ile şekillenmektedir (Foley, 2010: 86).

Yedek işgücü ordusu ile ücretler arasındaki ilişkinin kuramsal temelinde Klasik

ve Marksist ekonomi politiğın sermaye birikimi analizini yaparken kullandıđı serbest rekabet kuramı oldukça önemli bir role sahiptir. Rekabetin fiyatları eşitleyici ve piyasayı dengeye getirici etkisi ile fiyatları farklılaştırıcı ve dengeden uzaklaştırıcı rolü hem sermaye birikiminin hem de ücret kuramının temelini oluşturmaktadır (Tanyeri, 2000).

Bu analizde serbest rekabet, doğal fiyat ve piyasa fiyatları³ çerçevesinde üretim faktörlerinin herhangi bir üretim alanına serbestçe hareket edebilmesini kapsamaktadır. Tam rekabet kuramının aksine, fiyat alıcı değil, fiyat belirleyici olan firmalar farklı sektörlerde farklı kâr oranlarına sahip olabilmekte; sermayenin yüksek kâr oranı olan sektörlerle yönelmesiyle "artı kârlar" ortadan kalkarak ortalama kâr oranına doğru eşitlenme eğilimi göstermektedir. Bu süreci, yine daha fazla ve ortalamanın üzerinde kâr elde etme rekabeti izlemekte ve üretim maliyetlerini düşüren veya kâr oranını artıran yöntem ve gelişmelerle üretimin örgütlenmesindeki değişimler, ortalamanın üzerindeki "artı kârların" oluşmasını sağlamaktadır (Smith, 2001: 56-61; Marx, 1997a: 593-597). Dolayısıyla rekabet, bir yandan artı kâr elde etme yarışındaki sermaye sahiplerinin üretimin teknik koşullarında iyileşmelere yol açmasını, bu doğrultuda kâr oranlarının yükselmesi ve farklılaşmasını sağlarken; diğer yandan kâr oranlarının eşitlenme eğilimi içine girmesi ve artı kârların ortadan kalkması sonucunu doğurmaktadır. Bu şekilde kâr oranları, çekim merkezi olan ortalama (doğal) seviyeleri çevresinde dalgalanma göstermektedir.

Klasik iktisadın ücret kuramı da kâr oranlarının düzenlenmesini açıklayan bu analize dayanmaktadır. Buna göre, işçilerin görece yüksek ücretli firma ve sektörlerle yönelmesiyle yüksek ücretler ortadan kalkmakta ve farklılaşan ücretlerin ortalama ya da doğal oranları çevresinde dalgalanarak eşitlenme eğilimi ortaya çıkmaktadır (Shaikh, 2016: 750). Bu eğilimde özellikle Malthus (1798) ile işgücü arzını belirlediđi kabul edilen nüfustaki değişimlere önemli bir rol atfedilmektedir. Buna göre ücretlerin doğal (geçimlik) seviyede eşitlenme eğilimi, nüfus artış hızındaki değişimlerle kontrol altında tutulmaktadır. Sermaye birikimindeki hızlanmayla ücretlerin geçimlik seviyenin üzerine çıkması durumunda nüfus artışı hızlanmakta; geçim araçlarına göre aşırı bir nüfus ve işgücü arzının ortaya çıkması, ücretleri geçimlik seviyeye ve daha altına düşürmeye yönelmektedir. Bu süreçte artan yoksulluk sonucunda nüfus artış hızı düşmeye başlamakta ve aşırı nüfusun azalmasıyla ücretlerin yeniden geçimlik seviyeye ulaşması gerçekleşmektedir (Mills, 1917: 15-17).

Klasik politik iktisadın bu analizi, aşırı nüfus ve işgücü arzı fazlasının (işsizliđin), ücretleri geçimlik seviyede tutması eğilimini yansıtan "ücretlerin demir/tunç

kanunu” olarak anılmakta ve Marx’ın analizi de yanlış bir şekilde bu yaklaşım içinde değerlendirilmektedir (Linder ve Sensat, 1977: 215-217; Mandel, 2008: 87-98). Oysa Marx’ın analizi, Malthus’un "aşırı nüfus" kuramına dayanan işsizlik-ücret ilişkisini, yedek işgücü ordusunu oluşturan “görelî artı nüfus” kavramı ile kapitalizme özgü nüfus yasası olarak açıklamakta ve işsizlikle ücret arasındaki ilişkiyi doğal ve demografik yasalarla değil, kapitalizme özgü olan sermaye birikimi yasalarıyla açıklamaktadır.⁴ Bu analizde Marx (2006), öncelikle emek ile emek-gücü arasındaki farkı ortaya koymakta, değişen sermaye ile değişmeyen sermayeyi ayırmakta; emek gücüne olan talebin toplam sermayenin değil, değişen sermayenin artış oranıyla arttığını ve bu oranın rekabet doğrultusunda giderek azaldığını göstermektedir.

Sermaye birikimi artı değere el konulmasına, bu bağlamda sömürüye dayandığı için kapitalist tarafından bir işçinin çalıştırılması ancak artı değere kaynaklık etmesi durumunda gerçekleşmektedir. Dolayısıyla ücret, karşılığı ödenmemiş belli bir miktarda emeğin harcanmasını daima en baştan gerektirmektedir (Marx, 1997a: 512, 590). Bu sebeple, sermayenin bileşimi aynı kalırken birikimle birlikte işgücüne olan talep artsa bile, bundan kaynaklanan ücret artışı, sermaye birikiminin gerçekleşmesine zarar vermediği müddetçe devam etmekte, aksi durumda ücret artışı durmakta veya sınırlanmaktadır:

‘Doğal nüfus yasası’ denilen şeyin temelinde yatan kapitalist üretim yasası, kendini kısaca şuna indirgemiş olur: Sermaye birikimi ile ücret oranı arasındaki bağıntı, sermayeye dönüştürülen karşılığı ödenmemiş emek ile, bu ek sermayenin harekete geçirilmesi için gerekli, karşılığı ödenmiş ek emek arasındaki bağıntıdan başka bir şey değildir [....] İktisatçıların sözde doğa yasası imiş gibi göstermeye çalıştıkları kapitalist birikim yasası, aslında yalnızca şunun ifadesidir: Birikimin özünde saklı niteliği, emeğin sömürülme derecesindeki her türlü azalması ve kapitalist ilişkinin gittikçe büyüyen boyutlarda olmak üzere devamlı yeniden-üretimini ciddi şekilde tehlikeye sokacak her türlü ücret artışını her zaman dıştalar (Marx, 1997a: 592).

Bununla birlikte, birikim sürecinde sermayenin bileşimi de aynı kalmamakta; rekabet doğrultusunda sermayenin yoğunlaşma ve merkezileşmesi ile üretimin örgütlenmesindeki değişimler, işgücü üretkenliğinin artışı, makineleşme ve teknolojik değişimlerle sermayenin organik bileşimi artmakta ve değişen sermayenin oranı azaldığı için işgücü talebi de azalan oranlarda olmaktadır. Bu şekilde sermaye, üretkenlikteki artış oranında serbest bıraktığı ve giderek daha az miktarda ihtiyaç duyduğu işçilerle işgücü arzını işgücü talebinden daha büyük

bir hızla yükseltmekte ve sermaye birikimine göre fazlalık hâlinde görünen bir artı nüfus oluşturmaktadır.

Toplam sermayenin artış hızıyla birlikte giden ve bu artıştan daha hızlı hareket eden, değişen kısımdaki bu hızlı nispi küçülme, öteki kutupta ters bir şekil alır; işçi nüfusunda mutlak bir artış olduğu görüntüsünü verir... Ama aslında, bu nispi aşırı emekçi nüfusu... kendi enerjisi ve büyüklüğü ile doğru orantılı olarak durmadan üreten şey, kapitalist birikimin ta kendisidir⁵. (Marx, 1997a: 600-601).

Dolayısıyla Marx ücret hareketlerini, bundan etkilenen nüfus hareketleriyle değil; sermaye birikiminin oluşturduğu görece artı nüfus ve yedek işgücü ordusunun varlığı ile açıklamaktadır (Marx, 1997a: 593-607). Yedek işgücü ordusu, aynı zamanda işçiler arasında istek ve beklentileri aşağı çekme ve aşırı çalışma şeklinde bir baskı unsuru oluştururken, sermaye birikiminin hızlandığı dönemlerde artan işgücü talebine cevap vererek ücretlerin kâr olanaklarının sınırları dışına çıkmasına izin vermemektedir. Sermaye birikiminin hızına göre göre bazen işgücü piyasasına çekilip küçülen, bazen serbest bırakılıp büyüyen yedek işgücü ordusu ve görece artı nüfusun hareketi böylece ücret hareketlerinin belirlenmesini ve arz ve talep yasasının çalışmasını sağlamaktadır. Buna göre, sermaye artışı ile işgücü talebi; nüfus artışı ile işgücü arzı eşdeğer değildir. İkisi de sermaye birikimi tarafından belirlenmektedir (Marx, 1997a: 609-610).

Marx'ın analizi, ücret düzeyindeki hareketleri bu şekilde sermaye birikimine bağlı olarak açıklarken aynı zamanda işsizliğin, işgücü arzının ve talebinin tesadüfi veya kendiliğinden değil; kapitalist birikim koşulları ve sınıf mücadelesi ile şekillendiğini ortaya koymaktadır (Mandel, 2008: 79-92). Öyle ki; ücret düzeyinin diğer tüm metallerde olduğu gibi uzun vadede emek gücünün değerine eşitlenmesi eğilimi, emek gücünün değerinin sabit olmamasıyla diğer tüm metallerde farklılık göstermektedir. Marx (2006: 73-75); biri yalnızca fiziksel, diğeri tarihsel ve toplumsal olmak üzere emek gücünün değerinin iki öğeden oluştuğunu ve ücret düzeyinin; kapitalistlerin sürekli olarak ücretleri fiziksel alt sınıra indirme eğilimi ile işçilerin sürekli olarak ters yönde baskı yaptığı güç ilişkileri ile belirlendiğini açıklamaktadır.

Bu şekilde ücret düzeyinin en üst limiti sermayenin kendini genişletmesi koşuluyla belirlenirken bu düzeyin en alt limiti işçinin fiziksel varlığını sürdürebilmek için gerekli geçim araçlarının değeriyle belirlenmektedir. Ücret düzeyinin bu limitler içinde belirlenmesi ise yedek işgücü ordusunun büyüklüğü ve hareketi ile yakından ilişkili olan güç ilişkileri doğrultusunda gerçekleşmekte

ve farklılaşmaktadır (Botwinick, 1993). Dolayısıyla ücret düzeyinin kendisi de bu düzeyin değişimi ve farklılaşması da farklı sermaye bileşimleri ve farklı üretkenlik düzeyleriyle birlikte yedek işgücü ordusunun büyüklüğü ve değişimine bağlı olmaktadır.

Yedek İşgücü Ordusu ile Ücretler Arasındaki İlişkinin İncelenmesi

Yedek işgücü ordusunun ücretlerle ilişkisinin incelenmesinde Hanehalkı İşgücü Anketi (HHİA)'nin karşılaştırılabilir verileri doğrultusunda 2004-2013 yıllarına ait mikro veriler kullanılmaktadır. Anketlerde yer alan; ücretli, maaşlı ve yevmiyelilere ait aylık gelir bilgisi ve çalışılan yerin ana faaliyeti bilgisi⁶ ile Tüketici Fiyatları Endeksi (TÜFE) kullanılarak dokuz farklı sektör için ortalama reel gelir düzeyleri hesaplanmakta ve bulunan büyüklükler sektör bazında ortalama reel ücretin bir göstergesi olarak kullanılmaktadır.

Yedek işgücü ordusunun göstergesi olarak ise "durgun" yedek işgücü kategorisi kullanılmakta; bu göstergenin belirlenmesinde yazarın daha önceki çalışmasında (Oğuz, 2020b) kuramsal olarak temellendirdiği yöntem ve tanımlar kullanılmaktadır. Buna göre; HHİA verilerinden güvencesiz, süresiz, yarı veya esnek zamanlı, uzun saatli ve düşük ücretli biçimlerde çalışan ve/veya bu gibi kötü çalışma koşulları nedeniyle ek/başka işler arayan emekçiler belirlenmekte, farklı sektörler için belirlenen durgun yedek işgücü ordusunun aktif işgücü ordusu içindeki (%) payı *YİO oranı* şeklinde, yedek işgücü ordusunun bir göstergesi olarak alınmaktadır. HHİA'daki gelir ve sektör soruları sadece istihdamda kabul edilen nüfus için sorulduğundan yedek işgücü ordusunun diğer biçimleri olan akıcı, saklı ve yoksul nüfusa ait bilgiler bu incelemede yer almamaktadır. Bu sebeple inceleme, aktif işgücü ordusu ile yedek işgücü ordusunun kesiştiği "durgun" biçimdeki yedek işgücü ordusunu kapsamaktadır.

YİO oranı, yedek işgücü ordusunun önemli bir kısmını dışarıda bırakmakla birlikte, işgücü piyasasında esnekleşme ve güvencesizliğin giderek arttığı ve işgücü piyasasına çekilen görece artı nüfus biçimlerinin daha çok durgun kategorisinde emek sürecine dâhil olduğu düşünüldüğünde, bu orandaki değişimlerin yedek işgücü ordusundaki hareketi ve sektörel değişimleri kısmen de olsa yansıttığı söylenebilir. Bu doğrultuda 2004-2013 yılları için hesaplanan dokuz sektöre ait *YİO oranları* ve reel ücret göstergeleri Tablo 1'de özetlenmektedir.

Tablo 1. Sektörlere Ait Reel Ücret ve Yedek İşgücü Ordusu Göstergeleri
YİO Oranı (%)

Yıl \ Sektör	2004	2005	2006	2007	2008	2009	2010	2011	2012	2013
1	99,40	99,27	99,38	99,56	99,69	98,28	99,58	99,39	99,30	99,29
2	47,58	41,14	49,00	53,81	56,65	60,99	61,13	71,25	72,84	72,81
3	79,27	79,28	81,54	81,59	81,71	83,58	84,84	85,04	85,23	85,74
4	21,94	28,38	28,57	23,45	28,47	38,04	65,66	68,93	67,64	68,61
5	90,57	90,46	92,23	91,43	91,06	91,29	92,06	91,28	91,32	91,51
6	90,58	91,32	90,75	90,48	91,01	85,69	92,06	90,77	91,13	91,90
7	66,70	67,79	68,40	68,63	71,02	70,30	73,58	74,59	74,69	72,96
8	58,95	61,96	63,74	67,47	70,73	74,39	77,08	77,47	79,17	79,28
9	37,65	38,93	40,59	38,18	38,86	37,71	40,24	38,33	37,28	38,91

Ortalama Reel Ücret (TL)

Yıl \ Sektör	2004	2005	2006	2007	2008	2009	2010	2011	2012	2013
1	241	249	263	263	278	285	299	325	347	349
2	656	766	722	684	694	658	646	592	584	629
3	410	448	449	462	486	480	474	477	485	501
4	731	746	773	823	802	746	696	690	711	712
5	360	392	429	454	471	472	475	499	501	515
6	359	387	405	421	433	468	429	438	452	460
7	527	558	573	588	601	621	605	602	641	674
8	552	583	576	564	579	562	559	549	561	568
9	597	638	666	697	722	785	812	811	845	854

Sektörler: 1. Tarım, Ormancılık, Avcılık, Balıkçılık; 2. Madencilik ve Taşocakçılığı; 3. İmalat Sanayi; 4. Elektrik, Gaz ve Su; 5. İnşaat ve Bayındırlık İşleri; 6. Toptan ve Perakende Ticaret, Lokanta ve Oteller; 7. Ulaştırma, Haberleşme ve Depolama; 8. Mali Kurumlar, Sigorta, Taşınmaz Mallara Ait İşler ve Kurumları, Yardımcı İş Hizmetleri; 9. Toplum Hizmetleri, Sosyal ve Kişisel Hizmetler

Tablo 1'e bakıldığında farklı yıllar ve farklı sektörlerde *YİO oranı* ile reel ücret düzeyinin bazen aynı yönde, bazen de ters yönde hareket ettiği görülebilir. Bu

ilişkiyi tespit edebilmek için iki değişken arasındaki doğrusal ilişkinin varlığı ve yönü (pozitif veya negatif), hem mutlak büyüklükleri hem de yüzde değişimleri için test edildiğinde, korelasyon katsayıları iki durumda da doğrusal ilişkinin varlığının negatif ve anlamlı olduğunu göstermektedir. Korelasyon testlerine ait sonuçlar Tablo 2’de sunulmaktadır.

Tablo 2. Yedek İşgücü Ordusu ile Ücretler Arasındaki Korelasyon

Değişkenler	Dw – Dyio (% değişimleri)	w – yio (mutlak büyüklükleri)
Korelasyon Katsayıları	-0.5530*	-0.8976*

* Katsayıların %1 seviyesinde anlamlı olduğunu göstermektedir.

Korelasyon katsayıları, reel ücretlerle yedek işgücü ordusu arasındaki negatif yönlü doğrusal ilişkinin, mutlak büyüklükler söz konusu olduğunda daha kuvvetli olduğunu göstermektedir. Bununla birlikte, bu çalışmada yedek işgücü ordusunun ücret düzeyleri yerine ücretteki dalgalanmalarla ilişkisi ele alınmaktadır. Zira, anketlerdeki mikro veriler ışığında hesaplanan reel ücret ve yedek işgücü oranlarının birer gösterge niteliğinde olduğu dikkate alındığında, yedek işgücü ordusu ile ücretler arasındaki ilişkinin analizinde, değişkenlerin mutlak büyüklüklerinin kullanılması yerine bu büyüklüklerin yüzde değişimleri üzerinden ele alınmasının daha sağlıklı sonuçlar elde edilmesini sağlayacağı düşünülebilir. Bu doğrultuda, yüzde değişimler arasındaki ilişkinin modellenmesinde, yatay kesit ve zaman serisi içeren veri seti için panel veri analizi kullanılarak aşağıdaki ücret denklemine ait katsayılar tahmin edilmektedir:

$$Dw_{it} = \alpha_i + \beta_{it} Dyio + \mu_{it} \quad (1)$$

Denklem (1)’de $i = 1, 2, \dots, 9$ olmak üzere sektörleri ve $t = 2004, 2005, \dots, 2013$ olmak üzere yılları temsil etmektedir. Bağımlı değişken Dw ve bağımsız değişken $Dyio$ sırasıyla reel ücretlerdeki ve YIO oranındaki yüzde değişimi yansıtmakta; μ ise hata terimini ifade etmektedir. α_i sabit terimi sektörlerle ait farklılıkları temsil ederken β eğim katsayısı YIO oranındaki yüzde değişim ile reel ücretlerdeki yüzde değişim arasındaki ilişkiyi yansıtmaktadır. (1) numaralı ücret denkleminin tahmin sonuçları Tablo 3’te sunulmaktadır.

Tablo 3. Ücret Denkleminin Tahmin Sonuçları

Bağımlı Değişken: Reel Ücretlerdeki % Değişim (Dw)	
Sabit	2.967018 (6.95)*
Dyio	- 0.231972 (- 5.90)*
R ²	0.3058
F	34.80* (p-olasılık değeri: 0.000)

Notlar: Tahmin yöntemi havuzlanmış panel veri modelidir, t-istatistikleri parantez içinde verilmiştir.

* %1 seviyesinde anlamlılığı göstermektedir.

Tahmin sonuçları, tüm katsayıların ve modelin istatistiksel olarak anlamlı olduğunu göstermektedir. Buna göre; sektörel farklılıkları yakalayan sabit terim, reel ücretlerdeki değişimde sektörel özelliklerin etkisinin anlamlı olduğunu göstermekte ve negatif işaretli eğim katsayısı, reel ücret değişimlerinin *YİO oranındaki* değişimle ters yönde hareket ettiğini, *YİO oranındaki* (bir birimlik) artışın reel ücretlerde (0,23 birim) azalmaya yol açtığını göstermektedir. Tahmin edilen denklemin açıklayıcı gücünün %30 olması, denklemde tek açıklayıcı değişken olmasına bağlanabilir. Bu durum aynı zamanda, reel ücretlerdeki değişim üzerinde *YİO oranı* dışında başka değişkenlerin de etkili olduğunun bir göstergesi olarak kabul edilebilir.

Eğim katsayısının negatif ve anlamlı olması, yedek işgücü ordusunun ücretler üzerindeki baskılayıcı etkisini yansıtmaya açısından kuramsal çerçeveye uyumlu görünmektedir. Ancak, hem tanımlanan modelin tek açıklayıcı değişkene sahip olması hem de *YİO oranı* için durgun yedek işgücü ordusunun aktif işgücü ordusu içindeki payının kullanılması, durgun yedek işgücünün hâlihazırda uzun çalışma saatleri ile düşük ücretlerin bir bileşimini de içermesi bakımından (Hausman Testi ile içsellik probleminde rastlanılmasa da), ücret denkleminde nedensellik yönü için ayrı bir sınama yapılmasının gerekli olduğu söylenebilir. Bu doğrultuda, Holtz- Eakin vd. (1988) modelini panel veri analizinde nedenselliğin yönünü tespit etmek için kullanan Genç ve Atasoy (2010) ile Yıldırım ve Kesikoğlu (2012) çalışmaları izlenerek aşağıdaki denklem oluşturulmuştur:

$$Dw_{it} = \alpha_{0t} + \sum_l^m \alpha_{lt} Dw_{it-l} + \sum_l^m \beta_{lt} Dyio_{it-l} + (2)$$

Denklem (2), bağımlı değişken olan reel ücret değişiminin, kendi ve *YİO oranındaki* değişimin m uzunluğundaki gecikmesi ile açıklanacak şekilde kurgulanmaktadır. Zamanda değişmeyen sabit etkileri temsil eden *fi* teriminin

giderilmesi için bu denklemin birinci farkı alınarak aşağıda sunulan denklem (3) elde edilmektedir.

$$\Delta Dw_{it} = \sum_l^m \alpha_{lt} \Delta Dw_{it-l} + \sum_l^m \beta_{lt} \Delta Dyio_{it-l} + \Delta u_{it} \quad (3)$$

Aynı işlem *YİO oranındaki* değişimin bağımlı değişken olduğu denklem için de uygulanarak denklem (4) elde edilmektedir.

$$\Delta Dyio_{it} = \sum_l^m \alpha_{lt} \Delta Dyio_{it-l} + \sum_l^m \beta_{lt} \Delta Dw_{it-l} + \Delta u_{it} \quad (4)$$

Denklem (3) ve (4)'ün analizinde, Arellano-Bond (1991) tahmin yönteminin kullanılmasıyla tutarlı tahminler elde edilebilmektedir. Bu yöntem, β tahmincilerinin sıfıra eşit olduğu boş hipotezin test edilmesini (Wald Testi) sağlayarak nedensellik ilişkisinin yönünün belirlenmesinde kullanılabilir. Buna göre, ΔDw ve $\Delta Dyio$ değişkenlerinin ayrı ayrı bağımlı değişken olduğu (3) ve (4) denklemlerinde, sırasıyla ($l = 1$ olmak üzere) $\Delta Dyio_{it-1} = 0$ ve $\Delta Dw_{it-1} = 0$ olan boş hipotezleri test edilmekte, hipotezler reddedilemezse bu değişkenlerin bağımlı değişkenin değişimini açıklamadığı (değişimin nedeni olmadığı) şeklinde karar verilmektedir.

Tablo 4'te sunulan sınama sonuçlarına göre, denklem (3)'ün tahmininde boş hipotez reddedilirken, denklem (4)'ün tahmininde $\Delta Dw_{it-1} = 0$ hipotezi reddedilememiştir ve bu doğrultuda nedensellik yönünün sadece *YİO oranından* reel ücretlere doğru olduğuna karar verilmiştir.

Tablo 4. Nedensellik Yönünün Belirlenmesinde Test Sonuçları

Bağımsız Değişkenler		
Denklem (3) (Bağımlı Değişken: ΔDw)	ΔDw_{it-1}	$\Delta Dyio_{it-1}$
	-0.4366 (-4.31)*	-0.1231 (-2.71)*
Wald Testi: 22.51* (H_0 Ret)		
Denklem (4) (Bağımlı Değişken: $\Delta Dyio$)	$\Delta Dyio_{it-1}$	ΔDw_{it-1}
	-0.3774 (-3.27)*	-0.4600 (-1.56)
Wald Testi: 2.42 (H_0 Kabul)		

Notlar: Gecikme uzunluğu Schwarz ve Akaike kriterleriyle $m=1$ olarak belirlenmiştir. Araç değişken olarak kullanılan gecikmeli değişkenler Sargan testi ile sınanmış ve uygun bulunmuştur.

* %1 seviyesinde anlamlılığı göstermektedir.

Yedek İşgücü Ordusu ile Ücretlerin Sektörel Farklılıklarının İncelenmesi

Yedek işgücü ordusunun ücretlerle ilişkisinin gözlemlenmesinde, reel ücretlerdeki dalgalanmaların *YİO oranı* ile ters yönde hareket ettiği ve sektörel farklılıkların bu ilişkide anlamlı bir etkiye sahip olduğu sonucuna ulaşılmaktadır. Bu bölümde bu farklılıklara odaklanılmakta ve sektörlerle ait ortalama reel ücret ve *YİO oranı* farklılıklarının kalıcı olup olmadığı 2004-2013 yıllarını kapsayan on yıllık bir dönem için incelenmektedir.

Daha önce kuramsal çerçevede ele alındığı gibi (serbest) rekabet, bir yönüyle, farklı üretim alanlarında farklılaşan birikim koşulları doğrultusunda kâr oranlarının ve ücretlerin sektörler arasında farklılaşmasına neden olurken, diğer yönüyle de bu oranların ortalamaya geri dönmesi ve eşitlenmesi eğilimine neden olmaktadır. Bununla birlikte Marx'ın; ücret hareketlerini nüfus değişimiyle değil, güç ilişkileri ve göreceli artı nüfus değişimiyle açıkladığı analizde ücret farklılıklarında göreceli artı nüfus ve yedek işgücü ordusunun oynadığı rol ön plana çıkmaktadır.

Buna göre; bir üretim alanındaki kâr, ortalama kârdan yüksek olduğunda, bu alana çekilen ek sermaye işgücü talebini ve ücretleri artırmakta, bu süreçte yine bu alana çekilen büyük işçi nüfusu ile ücretler ortalamaya (bazen de ortalamadan altına) yeniden düşmektedir. Bu süreç hem göreceli artı nüfusun varlığı ile gerçekleşmekte hem de göreceli artı nüfusu yeniden yapılandırmaktadır. Dolayısıyla belirli bir sektörde görülen dalgalanmalar, sermayenin değişen gereksinimleri doğrultusunda işçi nüfusunun farklı yatırım alanlarına bölünmesini yansıtmaktadır (Marx, 1997a: 608-609).

Bu doğrultuda, sektörler arası ücret farklılıklarının kaybolmaması ya da bu farklılıkların kalıcı olmasının, yedek işgücü ordusunun bu sektörlerdeki farklı oranlarının kalıcı olmasıyla ilişkili olup olmadığı sorusu anlam kazanmaktadır. Çalışmada bu bağlantının incelenmesi için öncelikle sektörler arasında ücret farklılıklarının kalıcı olup olmadığı araştırılmakta, daha sonra aynı şekilde yedek işgücü ordusu için sektörel *YİO oranları* incelenmektedir. İncelemede, Mueller (1986) tarafından uygulanan kısmi uyarılma yöntemini kâr oranlarındaki kalıcı farklılıkları araştırırken kullanan Bahçe ve Eres (2012) çalışmasından yararlanılmaktadır. Bu yöntem aşağıda sunulan kısmi denge denklemi kullanılarak ortalama reel ücretler ve *YİO oranı* için uygulanmaktadır.

$$w_{it} = w_t + \beta_i + \varepsilon_{it} \quad (5)$$

Denklem (5)'teki w_{it} terimi i sektöründe t yılındaki ortalama ücreti; w_t terimi

t yılındaki genel ortalama (tüm sektörlerin ortalaması olan) ücreti; β_i sektöre özgü özellikleri ve ε_{it} hata terimini temsil etmektedir.

Bu denklem, genel ortalama ücretten farklılaşan sektörel ücretlerle, sektöre özgü özellikler arasındaki ilişkiyi yansıtmayı açısından yeniden düzenlendiğinde aşağıda sunulan denklem (6) elde edilmektedir.

$$\delta_{it} = w_{it} - w_t = \beta_i + \varepsilon_{it} \quad (6)$$

Denklem (6)'da δ_{it} sektörel ücretin genel ortalamadan farkını göstermektedir ve bu farkın sıfır olması, $\beta_i = 0$ ve $E(\varepsilon_{it}) = 0$ olmasını gerektirmektedir. Ancak, ortaya çıkan şokların en az bir dönem boyunca kaybolmayacağı düşünüldüğünde, hata teriminin birinci dereceden otoregresif (AR (1))⁸ bir yapıya sahip olduğu söylenebilir:

$$\varepsilon_{it} = \lambda_i \varepsilon_{it-1} + \mu_{it} \quad (7)$$

Bu denklemde λ_i terimi, ortaya çıkan şokun etki sürecini ya da kalıcılık derecesini temsil etmekte ve bu anlamda yakınsama katsayısı olarak değerlendirilmektedir. Denklem (6) ve (7) birleştirildiğinde aşağıda yer alan denklem (8) elde edilmekte ve bu denklemdeki katsayılar, tahminciler cinsinden sektör bazında ele alınarak denklem (9)'da yeniden ifade edilmektedir.

$$\delta_{it} = \beta_i (1 - \lambda_i) + \lambda_i \delta_{it-1} + \mu_{it} \quad (8)$$

$$\delta_t = \hat{\alpha} + \hat{\lambda} \delta_{t-1} + \mu_t \quad (9)$$

Sektörel ücret farklılığının ortadan kalkması; tüm sektörlerdeki ücretin genel ortalama ücrete eşitlenmesi eğilimi, yani δ_t teriminin sıfıra yakınsaması ile gerçekleştiğinden, bu değer bulunması için denklem (9)'daki ilişkinin uzun dönemde $\delta_t = \delta_{t-1} = \hat{\delta}$ gibi sabit bir değere eşitleneceği varsayılmaktadır. Uzun dönemde bu eşitliğin sağlanması, aynı zamanda sektörlerde ortaya çıkan şokların etkisinin olmadığı ya da kaybolduğu bir durumu yansıttığından, hata terimi de sıfıra yakınsamaktadır. Dolayısıyla sektörel ücretin uzun dönemde ortalamadan farkı aşağıdaki şekilde elde edilmektedir:

$$\hat{\delta} = \frac{\hat{\alpha}}{1 - \hat{\lambda}} \quad (10)$$

Bu şekilde, sektörler arası ücret farklılıklarının kalıcı olup olmadığının incelenmesi, denklem (10)'daki $\hat{\delta}$ teriminin istatistiksel olarak sıfırdan farklı olup olmadığının incelenmesiyle yapılmaktadır.⁹ Sektörel ücretin uzun dönemde

ortalamadan farkını yansıtan bu terimin istatistiksel olarak anlamsız bulunması (sıfır olması), uzun dönemde sektörel ücretin genel ortalama ücrete yakınsadığı ve sektörel ücret farklılığının kalıcı olmadığı anlamına gelmekte, aksi durumda ise farklılıkların kalıcı olduğu sonucuna ulaşılmaktadır.

Ücretler üzerinden açıklanan bu yöntem, aynı şekilde sektörel *YİO oranları* için de uygulanmakta ve sektörel ücret farklılıkları ile *YİO oranı* farklılıkları arasında kurulabilecek bir ilişkinin varlığı araştırılmaktadır. Bu doğrultuda, öncelikle reel ücret ve *YİO oranı* serileri birim kök sınavına (Genişletilmiş Dicky-Fuller, GDF testi) tâbi tutulmakta ve daha sonra denklem (9), hem sektörel reel ücretler hem de *YİO oranları* için AR (1) modeli ile ayrı ayrı tahmin edilmektedir. Tahminden elde edilen bulgular doğrultusunda denklem (10) ile uzun dönemde sektörel farklılıkların kalıcı olup olmadığı test edilmektedir. Ücretler ve *YİO oranları* için yapılan testler ve tahmin sonuçları sırasıyla Tablo 5 ve Tablo 6'da sunulmaktadır.

Tablo 5. Sektörel Ücret Farklılıklarının İncelenmesinde Tahmin Sonuçları

Sektör	GDF	α	λ	δ
1. Tarım, ormancılık, avcılık, balıkçılık	-4.491* ^a	-254.447*	0.732**	-952.724
2. Madencilik ve taşocakçılığı	-5.274* ^b	109.173**	0.785**	509.755
3. İmalat sanayi	-2.711***	-83.114*	-0.021	-81.339**
4. Elektrik, gaz ve su	-1.991** ^{a, c}	188.142*	0.822*	1062.349
5. İnşaat ve bayındırlık işleri	-1.876*** ^c	-97.752*	0.681*	-306.732
6. Toptan ve perakende ticaret, lokanta ve oteller	-2.245** ^d	-125.185*	0.181	-152.963
7. Ulaştırma, haberleşme ve depolama	0.584	55.603**	0.848*	367.181
8. Mali kurumlar, sigorta, taşınmaz mallara ait işler ve kurumları, yardımcı iş hizmetleri	-2.660** ^c	19.705	0.927*	271.004
9. Toplum hizmetleri, sosyal ve kişisel hizmetler	-0.658	188.042*	0.939*	3105.747

Notlar: GDF testi sonuçlarında, ^a iki gecikmeyi, ^b eğilim katsayısı eklendiğini, ^c sabit terimin çıkarıldığını, ^d sürüklenme (drift) terimi eklendiğini ifade etmektedir. * %1, ** %5, ***%10 anlamlılık seviyesini temsil etmektedir.

Ücret farklılıklarına ilişkin tahmin sonuçlarının sunulduğu Tablo 5'in ilk

sütununda, birim kök testinin bulguları yer almaktadır. Bu bulgular, yedinci ve dokuzuncu sektör dışında ortalama ücretten sapma serilerinin birim kök içermediğini; serilerin durağan olduğunu göstermektedir. İkinci ve üçüncü sütunlarda yer alan sektöre özgü sabit terim ve eğim (yakınsama) katsayıları, toplamda üç sektör dışında¹⁰ tüm sektörler için istatistiksel olarak anlamlı bulunmuştur. Bu durumda genel olarak, sektörel ücretlerin ortalamadan farklarında, sektöre özgü bileşenlerin etkisinin anlamlı olduğu ve ortaya çıkan bir şokun etkilerinin takip eden dönemlerde devam ettiğini söylemek mümkündür. Yakınsama katsayısının istatistiksel olarak anlamlı bulunduğu sektörlerde, bu katsayının 1'e oldukça yakın olduğu görülmekte ve ortalama değeri 0.819'a karşılık gelmektedir. Yakınsama katsayısının yüksek olması, şokların kalıcılığının yüksek olduğu ve etkilerinin uzun süre devam ettiği anlamına gelmektedir. Bu anlamda, sektörel ücret farklarının, uzun dönem değerlerine ($\hat{\delta}$) yakınsama hızının $(1-\lambda)$ genel olarak düşük olduğu söylenebilir. Uzun dönem değerlerine bakıldığına ise, dört sektörde ortalamadan farkların negatif değer aldığı, yani sektörel ücretlerin genel ortalamasının altında olduğu; beş sektörde de pozitif değer olarak ortalamasının üzerinde olduğu görülmektedir.¹¹ En yüksek negatif fark; tarım, ormancılık, avcılık ve balıkçılık sektörüdeyken (-952.724), en yüksek pozitif fark ise toplum hizmetleri, sosyal ve kişisel hizmetler sektöründedir (3105.747). Bu bulgularla birlikte, uzun dönem ortalamadan farkların, imalat sanayi haricinde tüm sektörlerde istatistiksel olarak anlamsız bulunduğu görülmektedir. Dolayısıyla, sektörlerde genel olarak kalıcı ücret farklılığının olmadığı, sektörel ücretlerin ortalamaya yakınsama eğiliminde olduğu sonucuna ulaşılmaktadır.

Aşağıda yer verilen Tablo 6'daki *YİO oranlarına* ait bulgular da benzer sonuçlara işaret etmektedir. İlk olarak birim kök testleri, yedinci sektör (ulaştırma, haberleşme ve depolama) dışında, ortalamadan sapma serilerinin durağan olduğunu göstermektedir. Sektöre özgü bileşenleri temsil eden sabit terimin, iki sektör dışında¹² istatistiksel olarak anlamlı olduğu, yakınsama katsayısının ise tüm sektörlerde anlamlı bulunduğu görülmektedir. Yakınsama katsayısının ortalaması 0.732'ye karşılık gelmektedir. Bu ortalamanın ücretlere kıyasla daha düşük olduğu, ancak yine 1'e yakın olmasıyla şokların kalıcılık derecesinin yüksek olduğu ve uzun dönem farklara yakınsama hızının genel olarak düşük olduğu söylenebilir. Uzun dönem değerlerine bakıldığında ise, beş sektörün ortalamadan fark değerlerinin negatif olduğu, bu sektörlerde uzun dönem *YİO oranlarının* ortalamasının altında olduğu, diğer dört sektörde ise bu farkların pozitif değer aldığı, yani uzun dönemde sektörel *YİO oranlarının* ortalamasının üstünde olduğu görülmektedir.¹³ En yüksek negatif fark; toplum hizmetleri, sosyal ve kişisel hizmetler sektörüdeyken (-485.272), en yüksek pozitif fark

ise tarım, ormancılık, avcılık ve balıkçılık sektöründedir (528.098). Bununla birlikte, sektörel *YİO oranlarının* uzun dönemde ortalamadan farkları, bütün sektörler için istatistiksel olarak anlamsız bulunmuştur. Dolayısıyla sektörel *YİO oranlarının* da uzun dönemde ortalama değerlere yakınsama eğiliminde olduğu ve ortalamadan farkların kalıcı olmadığı sonucuna ulaşılmaktadır.

Tablo 6. Sektörel YİO Oranı Farklılıklarının İncelenmesinde Tahmin Sonuçları

Sektör	GDF	α	λ	δ
1. Tarım, ormancılık, avcılık, balıkçılık	-3.283* ^b	27,460*	0,948*	528.098
2. Madencilik ve taşocakçılığı	-4.548* ^a	-12,718**	0,695***	-41.802
3. İmalat sanayi	-14.838* ^c	10,747*	0,838**	66.501
4. Elektrik, gaz ve su	-1.661*** ^{b, c}	-27,209***	0,856**	-190.241
5. İnşaat ve bayındırlık işleri	-2.667* ^b	19,229*	0,938*	310.674
6. Toptan ve perakende ticaret, lokanta ve oteller	-1.754*** ^b	19,057*	0,864**	141.066
7. Ulaştırma, haberleşme ve depolama	0.278	-1,632	0,876*	-13.216
8. Mali kurumlar, sigorta, taşınmaz mallara ait işler ve kurumları, yardımcı iş hizmetleri	-2.538**	-1,844	0,840*	-11.562
9. Toplum hizmetleri, sosyal ve kişisel hizmetler	-1.656*** ^{c, d}	-33.496*	0.930*	-485.272

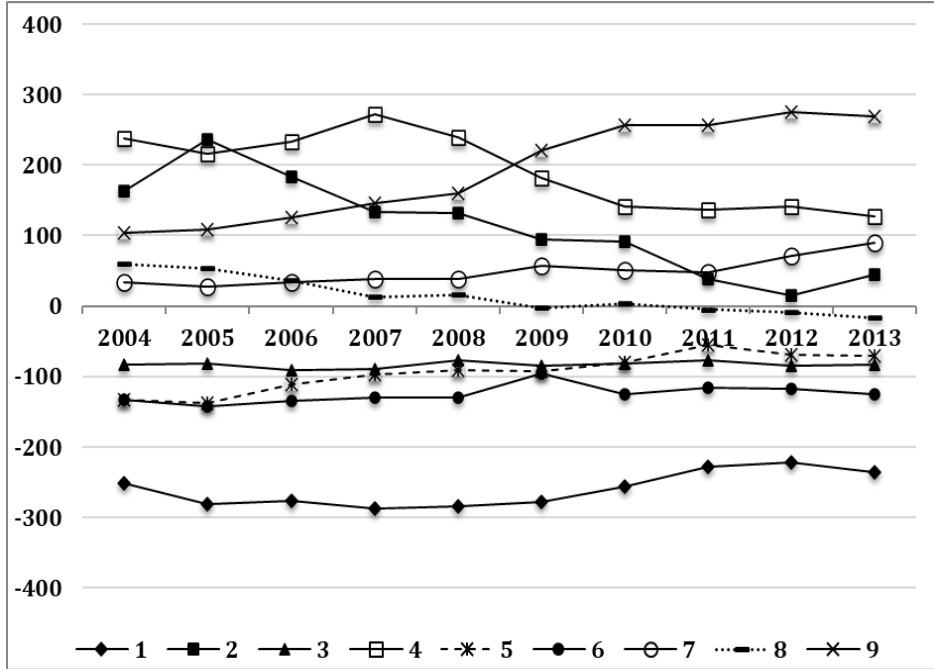
Notlar: GDF testi sonuçlarında ^a eğilim katsayısı eklendiğini, ^b sabit terimin çıkarıldığını, ^c sürüklenme (drif) katsayısı eklendiğini, ^d bir gecikmeyi, ^e üç gecikmeyi ifade etmektedir. * %1, ** %5, ***%10 anlamlılık seviyesini temsil etmektedir.

Bu bulgular ışığında, ücretler açısından sadece imalat sanayi sektöründe kalıcı farklar tespit edilirken, *YİO oranı* için hiçbir sektörde kalıcı farklılığın olmadığı sonucuna ulaşılmıştır. Bu sonuç, ücretlerle *YİO oranları* arasında sektörel farklılıklarda kalıcılık bağlamında değil, ortalamaya eşitleme eğilimi bağlamında bir paralelliğe işaret etmektedir. Ücret hareketlerinin ve yedek işgücü ordusunun yeniden yapılandırılmasının arkasındaki kuvvetin rekabete dayalı sermaye birikimi koşulları olduğu düşünüldüğünde, bu paralelliğin anlamlı olduğunu ve ücretlerin eşitlenmesi eğilimini açıklayan serbest rekabet kuramında yedek işgücü ordusu hareketlerinin açıklayıcı olduğunu söylemek mümkündür. Bununla birlikte, yakınsama katsayılarının ya da şokların etki derecesinin yüksek olduğu, bu anlamda ücret ve *YİO oranı* farklarının uzun dönem değerlerine doğru yavaş hareket ettiği göz önüne alındığında, incelemenin on yıl ile sınırlandırıldığı bu çalışmada uzun dönem hareketin

tamamının gözlenemediği de düşünülebilir. Bu anlamda sektörel ücret ve *YİO oranı* farklılıklarının incelenmesinde daha uzun yılları kapsayan bir gözlemin bu ilişkiyi yorumlamada daha kuvvetli ve açıklayıcı olacağı söylenebilir.

Sektörel ücret ve *YİO oranlarının* ortalamadan farklarına ait hareketlerin grafikler üzerinden incelenmesi de bazı çıkarımlara olanak sağlamaktadır 2004-2013 zaman dilimine ait veriler doğrultusunda sektörel ücret ve *YİO oranları* için ortalamadan farkların değişimi sırasıyla Grafik 1 ve Grafik 2’de sunulmaktadır.

Grafik 1. Sektörel Ücretlerin Ortalamadan Farkları

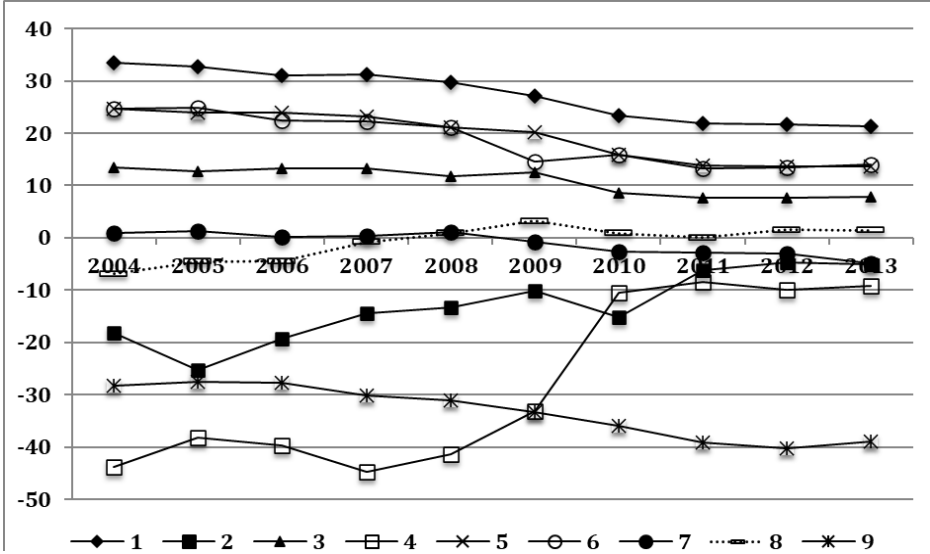


1. Tarım, Ormanlık, Avcılık, Balıkçılık; 2. Madencilik ve Taşocakçılığı; 3. İmalat Sanayi; 4. Elektrik, Gaz ve Su; 5. İnşaat ve Bayındırlık İşleri; 6. Toptan ve Perakende Ticaret, Lokanta ve Oteller; 7. Ulaştırma, Haberleşme ve Depolama; 8. Mali Kurumlar, Sigorta, Taşınmaz Mallara Ait İşler ve Kurumları, Yardımcı İş Hizmetleri; 9. Toplum Hizmetleri, Sosyal ve Kişisel Hizmetler

Grafik 1’de sıfır çizgisi, sektörel ücretin genel ortalama ücrete eşit olduğu ve bu anlamda ortalamadan farkların sıfıra eşitlendiği noktaları göstermektedir. Bu doğrultuda, grafiğe bakıldığında genel olarak serilerin sıfır çizgisine doğru yöneldiği veya buraya yakın bir şekilde dalgalandığı söylenebilir. Bununla birlikte, ortalamanın üzerinde olan sektörel ücretlerin ortalamaya yakınsamasının daha belirgin, daha hızlı olduğu; ortalamanın altındaki sektörel ücretlerin ise

daha doğrusal bir eğilimle ortalamaya yöneldiği görülebilir. Bu durumun bir istisnası olarak, dokuzuncu sektör olan "toplum hizmetleri, sosyal ve kişisel hizmetler" sektörüne işaret edilebilir. Bu sektörde ücretlerin 2008-2010 yılları arasında ortalamanın üzerine doğru saptığı, 2010 yılıyla birlikte bu sapmanın daha doğrusal bir eğilime girdiği görülmektedir. Bu durum, 2008 kriziyle birlikte diğer sektörlerdeki ortalama ücretin düşüş oranlarının daha yüksek olmasıyla ve kriz döneminde bu sektörde daha çok "durgun" yedek kategorisinde yer alanların işten çıkarılması sonucu *YİO oranında* önemli bir düşüş yaşanmasıyla açıklanabilir. Zira, Grafik 2'deki bulgular da buna işaret etmektedir.

Grafik 2. Sektörel YİO Oranlarının Ortalamadan Farkları



1. Tarım, Ormancılık, Avcılık, Balıkçılık; 2. Madencilik ve Taşocakçılığı; 3. İmalat Sanayi; 4. Elektrik, Gaz ve Su; 5. İnşaat ve Bayındırlık İşleri; 6. Toptan ve Perakende Ticaret, Lokanta ve Oteller; 7. Ulaştırma, Haberleşme ve Depolama; 8. Mali Kurumlar, Sigorta, Taşınmaz Mallara Ait İşler ve Kurumları, Yardımcı İş Hizmetleri; 9. Toplum Hizmetleri, Sosyal ve Kişisel Hizmetler

Grafik 2'ye bakıldığında da genel olarak, sektörel *YİO oranı* farklarının ortalamaya doğru yöneldiği ve ücretlerde gözlemlenen durumun tam tersinin geçerli olduğu söylenebilir. Buna göre, ortalamanın altında olan sektörel *YİO oranı* farkları (9. sektör hariç) daha ivmeli bir hızla ortalamaya yönelirken, ortalamanın üstünde olan *YİO oranları* ise daha doğrusal bir eğilimle ortalamaya yönelmektedir. Ortalamadan farkların yıllar içindeki değişimi bağlamında kıyaslandığında, *YİO oranlarının* ortalamaya yakınsamalarının ücretlerde olduğundan daha belirgin olduğu söylenebilir. Bu durum, ücretlerin farklılaşmasında sektörel *YİO oranı*

farklılıklarının ötesinde başka değişkenlerin de etkisi olduğu ve ücret farklarının tek başına *YİO oranları* ile açıklanamayacağı şeklinde yorumlanabilir. Bununla birlikte, genel olarak, ortalamanın üzerindeki ücretlerin ortalamaya doğru yönelmesi ve ücretlerin nispeten daha kararlı bir şekilde ortalamanın altında kalmasının sektörlerdeki yedek işgücü ordusu oranları ile ilişkili olduğunu söylemek mümkündür. Dolayısıyla, bir önceki bölümde *YİO oranlarının* değişimiyle ücret dalgalanmalarının ters yönde hareket ettiği bulgusu, sektörel farklar çerçevesinde de geçerli olmaktadır.

Sektörel *YİO oranları* ve ücretlerin ortalamadan farklarının uzun dönem değerleri bu incelemede istatistiksel olarak anlamsız bulunmuş olsa da bu değerlerin incelenmesi iki değişken arasındaki ilişki bakımından önemli çıkarımlar sağlamaktadır. Örneğin, *YİO oranının* en yüksek pozitif farka sahip olduğu tarım-ormancılık-avcılık-balıkçılık sektöründe, ücret farkının en yüksek negatif değere sahip olduğu görülmekte; toplum hizmetleri-sosyal ve kişisel hizmetler sektöründe ise *YİO oranı* en yüksek negatif farka sahipken ücretin ortalamadan farkı en yüksek pozitif değere sahip olmaktadır. Benzer şekilde, *YİO oranı* farklarının ortalamanın üzerinde olduğu sektörlerde, ücret farklarının ortalamanın altında olduğu görülmektedir. Tablo 7’de sektörel ücret ve *YİO oranlarının* uzun dönem ortalamadan farklarının aldığı işaretler (negatif veya pozitif) ve en yüksek negatif farktan (1) en yüksek pozitif farka doğru (9) sektörlerin sıralaması gösterilmektedir.

Tablo 7. Sektörel Ücret ve YİO Oranlarının Uzun Dönem Ortalamadan Farklarına Ait Özellikler

Sektörler	YİO Oranları		Ücretler	
	İşaret	Sıra	İşaret	Sıra
1. Tarım, ormancılık, avcılık, balıkçılık	+	1	-	9
2. Madencilik ve taşocakçılığı	-	7	+	3
3. İmalat sanayi	+	4	-	6
4. Elektrik, gaz ve su	-	8	+	2
5. İnşaat ve bayındırlık işleri	+	2	-	8
6. Toptan ve perakende ticaret, lokanta ve oteller	+	3	-	7
7. Ulaştırma, haberleşme ve depolama	-	6	+	4
8. Mali kurumlar, sigorta, taşınmaz mallara ait işler ve kurumları, yardımcı iş hizmetleri	-	5	+	5
9. Toplum hizmetleri, sosyal ve kişisel hizmetler	-	9	+	1

Tablo 7'de görüldüğü gibi, sektörel değişkenlerin uzun dönemde ortalamadan farkları ters işaretler almakta ve sıralamaları da tam olarak ters yönde ilerlemektedir (*YİO oranı* baştan birinciyse ücret sondan birinci vb. gibi). Bu ters yönlü hareket, sektörel ücretlerin ortalamaya yakınsamasının aynı sektördeki *YİO oranının* ters bir yönde ortalamaya yakınsamasıyla birlikte gerçekleştiğini göstermektedir. Dolayısıyla, ücretlerin ortalama değerleri etrafındaki dalgalanmalarında farklı *YİO oranlarının* açıklayıcı olduğu ve bu ilişkinin, serbest rekabet kuramının işleminde yedek işgücü ordusunun oynadığı rolü yansıttığı söylenebilir.

Değerlendirme

Yedek işgücü ordusu ile ücretler arasındaki ilişkinin Türkiye işgücü piyasasına ait dokuz sektör üzerinden ele alındığı bu çalışmada, Hanehalkı İşgücü Anketlerinin mikro verileri kullanılarak sektör bazında iki değişkene ait göstergeler belirlenmiştir. Yedek işgücü ordusunun göstergesi olarak "durgun" yedek işgücünün aktif işgücü içindeki payı kullanılmış; sektörlerle ait verilerle yarı zamanlı, düzensiz, güvencesiz, birden fazla işte çalışan, işini değiştirmek veya daha fazla çalışmak isteyen ve çok uzun saatler çalışıp çok düşük gelir elde edenlerin ilgili sektördeki oranı hesaplanmıştır. Sektörel ücretin bir göstergesi olarak ise ilgili sektördeki aktif işgücünün aylık ortalama reel gelir verileri kullanılmıştır.

Anketlerdeki gelir verilerinin yalnızca istihdamda kabul edilenlerle sınırlı olması, yedek işgücü ordusunun göstergesi açısından da önemli bir kısıt oluşturmuştur. Yedek işgücü ordusunun akıcı, saklı ve yoksul kategorilerini dışarıda bırakan bu gösterge yedek işgücü ordusu ve görece artı nüfusun önemli bir kesimini kapsamasa da ücretlerle ilişkisinin ortaya konmasında önemli çıkarımlar sağlamıştır.

Bu göstergelerle 2004-2013 yılları için yapılan incelemede, yedek işgücü ordusu ile ücret değişimleri arasında negatif bir korelasyon olduğu; yedek işgücü ordusu oranındaki bir artışın reel ücretlerde bir düşüşle ilişkili olduğu ve bu ilişkide sektöre özgü özelliklerin anlamlı etkileri olduğu sonucuna ulaşılmıştır. Yapılan incelemede yedek işgücü ordusundaki bir birimlik artışın, reel ücretlerdeki 0,23 birimlik azalmayla ilişkili olduğu görülmüştür.

Reel ücret dalgalanmalarının durgun yedek işgücü ordusu oranındaki dalgalanmalar ile ters yönde hareket etmesinde sektöre özgü özelliklerin etkisi serbest rekabet kuramı çerçevesinde daha ayrıntılı incelendiğinde, bu etkilerin uzun dönemde ücretler ve yedek işgücü ordusu oranı bağlamında sektörel farklılıklara neden olduğuna

dair yeterli bulguya rastlanılamamıştır. Buna karşılık, sektörel ücretlerin ortalama değerlere eşitlenme sürecinde sektörel yedek işgücü oranlarındaki değişimin etkili olduğu çıkarımı yapılmıştır.

Çalışmada incelenen yedek işgücü ordusu ile ücretler arasındaki ilişkiye dair elde edilen sonuçlar, kurama dair kanıt sunmaktan ziyade gözlemlenebilir verilerle belirli bir soyutlama düzeyinde genel çıkarımlar yapılabilmesine katkı sağlama amacını taşımaktadır. Zira, ücretlerle yedek işgücü ordusu arasındaki ilişki; farklı üretim alanlarında farklılaşan süreçlerin, sermaye bileşimlerinin ve üretkenlik düzeylerinin yanı sıra tarihsel ve toplumsal değişimlerin ve emekle sermaye arasındaki güç ilişkilerinin değişimini de yansıtmaktadır. Bu anlamda yedek işgücü ordusunun ücret hareketleriyle ilişkisinin açıklanmasında, ücretler ve yedek işgücü ordusundaki dalgalanmaların izlenebilmesi için uzun dönemli bir incelemenin yapılması önem kazanmaktadır. Dolayısıyla, bu çalışmada incelenen on yıllık zaman diliminin genişletilmesi daha kesin çıkarımların yapılmasını sağlayabilir.

Buna ek olarak, yedek işgücü ordusu ile ücretler arasındaki ilişkinin sektör bazında incelenmesinde daha fazla sektörün kapsanması da bu incelemenin detaylandırılması ve açıklayıcılığının artması açısından önemlidir. Bu çalışmada ele alınan dokuz sektör, pek çok alt sektöre sahiptir ve 2004-2013 yılları arasında karşılaştırılabilir sektörler elde etmek için bu alt sektörler birleştirilmiştir. 2009 yılından itibaren işgücü anketlerinde yer verilen daha fazla sektörün, zaman dilimi genişletilerek ve/veya ek değişkenler kullanılarak ele alınması, bu konuda daha ayrıntılı bir incelemenin yapılmasını sağlayabilir.

Sonuçta, bu çalışmanın sınırlı bir zaman dilimiyle ve sınırlı verilerle gözlemlemeye çalıştığı bu ilişkinin farklı zaman dilimleri, farklı sektörler, farklı ülkeler ve farklı değişkenlerle zenginleştirilip geliştirilmesi mümkündür.

Sonnotlar

1) Bu çalışma Doç. Dr. Benan Eres'in danışmanlığında hazırlanan ve 19 Ocak 2017 tarihinde Ankara Üniversitesi Siyasal Bilgiler Fakültesi'nde savunulup tamamlanan "İşsizlik ve Ücret: İşgücü Piyasası Üzerine Makaleler" başlıklı doktora tezinden üretilmiştir. Ayrıca, tezden üretilen kitap için bkz. Oğuz (2020a).

2) Bu konudaki bazı önemli çalışmalar için bkz. Blanchflower ve Oswald (1995); Card (1995); İlkkaracan ve Selim (2003); Elhorst, vd. (2007).

3) Doğal fiyat, bir toplumda belirli bir dönem için alışılmış veya ortalama olan fiyatlar olmak üzere; piyasa fiyatının çekim merkezi olan fiyattır. Piyasa fiyatı ise, bir metanın piyasada satıldığı fiili fiyattır ve arz-talep ilişkisine dayanmaktadır (Smith, 2001: 56-58).

4) Marx'ın ücret kuramının pek çok açıdan ele alınıp tartışıldığı oldukça geniş bir literatür bulunmaktadır. Klasik ücret kuramından farklılaştığı noktaların ele alındığı çalışmalar ve bu konu üzerine yapılan bazı tartışmalar için bkz. Baumol (1983), Cottreal ve Darity (1988), Green (1991), Ábalos, (1997), Ramirez (2007).

5) Marx'ın sermaye birikimi analizinin temelinde olan rekabet sonucunda üretimin teknik koşullarının iyileşmesi ve değişmeyen sermaye oranının artması, kâr oranlarının sadece eşitlenmesini ve ortalamaya doğru yönelmesini değil, aynı zamanda ortalama kâr oranının düşme eğilimini de kapitalist üretimin zorunlu bir yasası olarak açıklamaktadır (bkz. Marx, 1997b: 188-229). Bu şekilde Marx, işgücü talebindeki düşme ile sermaye birikiminin görece artı nüfusu da biriktirdiğini analiz ederek, emek ve sermaye arasındaki diyalektik ilişkiyi, aşırı nüfus ve aşırı birikim arasında kurduğu ilişkiyle analitik bir kuramsal çerçeveye oturtmaktadır. Bu analizi formüle eden Goodwin (1967), sermaye birikiminin döngüsel hareketini ortaya koymakta ve birikim döngüsünde yedek işgücü ordusunun yeniden yapılandırıldığını göstermektedir.

6) 2009 yılına kadar HHIA'da dokuz sektöre yer verilmekte, bu doğrultuda, sonraki anketlerde yer alan sektörler bu başlıklara göre birleştirilerek incelenmektedir. Bu sektörler şunlardır: 1. Tarım, ormancılık, avcılık, balıkçılık, 2. Madencilik ve taşocaklığı, 3. İmalat sanayi, 4. Elektrik, gaz ve su, 5. İnşaat ve bayındırlık işleri, 6. Toptan ve perakende ticaret, lokanta ve oteller, 7. Ulaştırma, haberleşme ve depolama, 8. Mali kurumlar, sigorta, taşınmaz mallara ait işler ve kurumları, yardımcı iş hizmetleri, 9. Toplum hizmetleri, sosyal ve kişisel hizmetler.

7) Torres-Reyna (2007)'de sunulan yöntemlerle Stata programında panel veri analizine yönelik testler yapılmıştır. İlk olarak denklemin hangi modelle tahmin edilmesi gerektiği Hausmann ve Breusch-Pagan LM testleriyle kontrol edilmiştir. Buna göre denklem, havuzlanmış panel veri modeli (pooled OLS) ile tahmin edilmiştir. Aynı çalışmada panel veri analizi için sunulan tanısız testler de uygulanmış olup modelde değişen varyans, otokorelasyon ve birim kök problemlerinin olmadığı tespit edilmiştir. Bununla birlikte, modelde yatay kesit bağımlılığının olduğu tespit edilmiş, bağımlı paneller için standart hata düzeltilmiştir. Bu durumda tanısız testler yeniden yapılarak, modeldeki yatay kesit bağımlılığının tahmincilerin anlamlılığını ve tanısız testlerin sonuçlarını değiştirmedeği görülmüştür. Modelde tespit edilen yatay kesit bağımlılığı, sektörlerle ait kalıntıların birbirine ilişkili olduğu anlamına gelmektedir ve bu, bir sektörde oluşan şokun diğer sektörleri de etkilediğini belirtmektedir. Aynı işgücü piyasasında bulunan sektörlerin ücret ve istihdam politikalarından ve iktisadi/siyasi koşullardan birlikte etkilenmesinin olağan olduğu ve modelde başka değişkenlerin içerilmediği düşünüldüğünde yatay kesit bağımlılığının beklenen bir durum olduğu söylenebilir.

8) Otoresif özelliğın kaçıncı dereceden olduđuna Schwarz ve Akaike kriterlerine bakılarak karar verilmiştir.

9) için t-testinin hesaplanmasında asimptotik varyans formülü řu řekilde hesaplanmaktadır:

$$Var(\delta) = \left(\frac{1}{1-\lambda}\right)^2 Var(\hat{\alpha}) + \left(\frac{\hat{\alpha}}{(1-\lambda)^2}\right)^2 Var(\hat{\lambda}) + 2 \left(\frac{1}{1-\lambda}\right) \left(\frac{\hat{\alpha}}{(1-\lambda)^2}\right) Cov(\hat{\alpha}, \hat{\lambda})$$

10) Sektöre özđü özellikleri yansıtan α katsayısı sadece sekizinci sektörde (mali kurumlar, sigorta, taşınmaz mallara ait işler ve kurumları, yardımcı iş hizmetleri) istatistiksel olarak anlamsız bulunurken yakınsama katsayısı imalat sanayi sektöründe ve altıncı sektörde (toptan ve perakende ticaret, lokanta ve oteller) istatistiksel olarak anlamsız bulunmuştur.

11) Negatif deđer alan sektörler: “tarım, ormancılık, avcılık, balıkçılık”, “imalat sanayi”, “inşaat ve bayındırlık işleri” ve “toptan ve perakende ticaret, lokanta ve oteller”dir. Pozitif deđer alan sektörler: “madencilik ve taşocakçılıđı”, “elektrik, gaz ve su”, “ulaştırma, haberleşme ve depolama”, “mali kurumlar, sigorta, taşınmaz mallara ait işler ve kurumları, yardımcı iş hizmetleri” ve “toplum hizmetleri, sosyal ve kişisel hizmetler”dir.

12) Bu sektörler; “ulaştırma, haberleşme ve depolama” sektörü ile “mali kurumlar, sigorta, taşınmaz mallara ait işler ve kurumları, yardımcı iş hizmetleri” sektörüdür.

13) Negatif deđer alan sektörler: “madencilik ve taşocakçılıđı”, “elektrik, gaz ve su”, “ulaştırma, haberleşme ve depolama”, “mali kurumlar, sigorta, taşınmaz mallara ait işler ve kurumları, yardımcı iş hizmetleri” ve “toplum hizmetleri, sosyal ve kişisel hizmetler”dir. Pozitif deđer alanlar ise: “tarım, ormancılık, avcılık, balıkçılık”, “imalat sanayi”, “inşaat ve bayındırlık işleri” ve “toptan ve perakende ticaret, lokanta ve oteller”dir.

Kaynakça

Ábalos J M G (1997). Marx’s Theory of Wages. *International Journal of Political Economy*, 27(4), 96-114.

Angelo L (1997). The Role of the Reserve Army of Labor in Regional Wage Variation: A Historical and Empirical Investigation. <https://www.proquest.com/openview/f81ec4127ac3da8e2803ad2cbb9d34d5/1?pq-origsite=gscholar&cbl=18750&diss=y>. Son erişim tarihi, 12.12.2023.

Arellano M ve Bond S (1991). Some Tests of Specification for Panel Data: Monte Carlo Evidence and an Application to Employment Equations. *Review of Economic Studies*, 58,

277-297.

Bahçe S ve Eres B (2012). Competing Paradigms of Competition: Evidence from the Turkish Manufacturing Industry. *Review of Radical Political Economics*, 20(10), 1-24.

Bakkalcı A C ve Argın N (2011). Dış Ticaretin Ücretler Yoluyla Emek Piyasalarına Etkileri. *Çalışma İlişkileri Dergisi*, 2(1), 90-112.

Basu D (2013). The Reserve Army of Labor in the Postwar US Economy. *Science & Society*, 77(2): 179-201.

Baumol W J (1983). Marx and the Iron Law of Wages. *American Economic Review Papers & Proceedings*, 73, 303-308.

Blanchflower D G ve Oswald A J (1995). An Introduction to the Wage Curve. *Journal of Economic Perspectives*, 3, 153-167.

Botwinick H (1993). *Wage Differentials and Capitalist Competition: A Marxist Analysis Of Persistent Inequality*. Princeton NJ: Princeton University Press.

Bowles S (1991). The Reserve Army Effect on Wages in a Labour Discipline Model: US, 1954-1987. İçinde: T Mizoguchi vd. (der), *Making Economies More Efficient and More Equitable: Factors Determining Income Distribution*, Kinokuniya, 385-406.

Bölükoğlu A (2018). Female Employment as A Reserve Army Of Labor: Case Of Turkey, 1988-2013. *Journal of Research in Economics, Politics & Finance*, 3(1): 50-67.

Card D (1995). The Wage Curve: A Review. *Journal of Economic Literature*, 33(2), 78-99.

Cottrel A ve Darity Jr W A (1988). Marx, Malthus and Wages. *History of Political Economy*, 20, 73-90.

Duggan M C (2013). Reserve Army of Labor and Migration. http://www.academia.edu/6222930/Reserve_Army_of_Labor_and_Immigration. Son erişim tarihi, 15.12.2023.

Elhorst J P, Blien U ve Wolf K (2007). New Evidence on the Wage Curve: A Spatial Panel Approach. *International Regional Science Review*, 30(2), 173-191.

Eraslan V (2012). Türkiye İşgücü Piyasasında Ücret Seviyesinde Cinsiyet Ayrımcılığı: Blinder-Oaxaca Ayrıştırma Yöntemi. <https://dergipark.org.tr/tr/download/article-file/8830>. Son erişim tarihi, 07.09.2023.

Foster J B ve McChesney R W (2017). The Global Reserve Army of Labor and the New Imperialism. İçinde: S Aronowitz ve M J Roberts. *Class*. <https://doi.org/10.1002/9781119395485.ch32>. Son erişim tarihi, 15.12.2023.

Genç M C ve Atasoy Y (2010). Ar&Ge Harcamaları ve Ekonomik Büyüme İlişkisi: Panel Veri Analizi. *Bilgi Ekonomisi ve Yönetimi Dergisi*, 5(2), 27-34.

Goodwin R M (1967). A Growth Cycle. İçinde: C H Feinstein (der), Cambridge University Press, Cambridge, 54-58.

Gökalp M F, Baldemir E ve Akgün G (2011). Türkiye Ekonomisinde Dışa Açılma ve Gelir Eşitsizlikleri İlişkisi. *Yönetim ve Ekonomi*, 18(1), 87-104.

Green F (1991). Marx, Malthus, and Wages: A Comment on Cottrell and Darity. *History of Political Economy*, 23(1), 95-100.

Green F ve Weisskopf T E (1990). The Worker Discipline Effect: A Disaggregative Analysis. *The Review of Economics and Statistics*, 72(2), 241-249.

Holtz-Eakin D, Newey W ve Rosen H (1988). Estimating Vector Autoregressions with Panel Data. *Econometrica*, 56, 1371-1395.

İlkkaracan İ (2001). The Role of Unemployment in Wage Determination: Three Essays on Wage Curve. (Basılmamış Doktora Tezi). New York, USA: New School University.

İlkkaracan İ ve Selim R (2003). The Role of Unemployment in Wage Determination: Further Evidence on the Wage Curve from Turkey. *Applied Economics*, 35, 1589-1598.

Kızılırmak B (2003). Explaining Wage Inequality: Evidence from Turkey. *Ankara University Faculty of Political Science Research Center for Development Society, Working Paper Series*, 57.

Linder M ve Sensat J (1977). *Anti-Samuelson*. New York: Urizen Books.

Malthus T (1798). *An Essay on the Principle of Population*. <http://www.esp.org/books/malthus/population/malthus.pdf>. Son erişim tarihi, 02.07.2016.

Mandel E (2008). *Marx'ın Kapitali*. Çev. O S Binatlı, 1. Baskı, İstanbul: Yazın Yayıncılık.

Marshall A (2000). Labor Market Regulation, Wages And Workers Behavior: Latin America in the 1990s. *XXI International Congress of the Latin American Studies Association*. https://www.researchgate.net/profile/Adriana-Marshall/publication/228604393_Labor_market_regulation_wages_and_workers_behavior_Latin_America_in_the_1990s/links/55d78e3008aeb38e8a85b1e3/Labor-market-regulation-wages-and-workers-behavior-Latin-America-in-the-1990s.pdf. Son erişim tarihi, 07.09.2023

Marx K (1997a). *Kapital: Kapitalist Üretimin Eleştirel Bir Tahlili*. Çev. A Bilgi, Cilt 1, 5. Baskı, Ankara: Sol Yayınları.

Marx K (1997b). *Kapital: Ekonomi Politîğin Eleştirisi*. Çev. A Bilgi, Cilt 3, 3. Baskı, Ankara: Sol Yayınları.

Marx K (2006). *Ücret Fiyat Kâr*. Çev. A Bilgi, İstanbul: Evrensel Basım Yayın.

Mills F C (1917). Contemporary Theories of Unemployment and Unemployment Relief. <http://dspace.gipe.ac.in/xmlui/bitstream/handle/10973/26175/GIPE-047736.pdf?sequence=3&isAllowed=y>. Son erişim tarihi, 24.08.2016.

Mueller D C (1986). *Profits in the Long Run*. Cambridge: Cambridge University Press.

Oğuz S (2016). İşgücü İstatistiklerinden Yedek İşgücü Ordusuna Nüfusu Yeniden

- Sınıflandırmak. *Mülkiye Dergisi*, 40(4), 31-68.
- Oğuz S (2020a). *Türkiye'de Yedek İşgücü Ordusu: Kriz, İşsizlik, Ücret*. İstanbul: Kor Kitap.
- Oğuz S (2020b). Türkiye'de Yedek İşgücü Ordusu ve Farklı Biçimleri: Hane Halkı İşgücü Anketlerinden Gözlemler, 2004-2013. *Praksis*, 53, 141-170.
- Oğuz S (2020c). İşgücü Anketlerinden Türkiye'de Ücretli-Ücretsiz Kadın Emegi Üzerine Gözlemler: 2008 Krizinin Etkileri. *Praksis*, 52, 35-68.
- Omay U (2011). Yedek İşgücü Ordusu Olarak Kadınlar. *Çalışma ve Toplum*, 3, 137-166.
- Onaran F (2000). Türkiye'de Yapısal Uyum Sürecinde Emek Piyasasının Esnekliği. *Toplum ve Bilim*, 86, 194-204.
- Özkan G S ve Özkan B (2010). Kadın Çalışanlara Yönelik Ücret Ayrımcılığı ve Kadın Ücretlerinin Belirleyicilerine Yönelik Bir Araştırma. *Çalışma ve Toplum*, 24(1), 91-104.
- Ramirez M D (2007). Marx, Wages, and Cyclical Crises: A Critical Interpretation. *Contributions to Political Economy*, 26(1), 27-41.
- Shaikh A M, Maniatis T ve Petralias N (1999). Explaining Inflation and Unemployment: An Alternative to Neoliberal Economic Theory. İçinde: A Vlachou (der), *Contemporary Economic Theory: Radical Critiques of Neoliberalism*, London: Palgrave Macmillan, 89-112.
- Smith A (2001). *Ulusların Zenginliği*. Çev. A Yunus ve M Bakırcı, 9. Baskı, İstanbul: Alan Yayıncılık.
- Tanyeri İ (2000). Adam Smith'in Rekabet Analizi Üzerine. *Hacettepe Üniversitesi İktisadi ve İdari Bilimler Fakültesi Dergisi*, 18(1), 307-320.
- Taştan H ve Akar M (2013). Türkiye İmalat Sanayiinde Bölgesel ve Sektörel Ücret Eşitsizliği. *İktisat Fakültesi Mecmuası*, 63(1), 17-49.
- Torres-Reyna O (2007). Panel Data Analysis Fixed and Random Effects Using Stata. <https://www.princeton.edu/~otorres/Panel101.pdf>. Son erişim tarihi, 07.09.2023.
- Tsuru T (1988). Change in the Wage-Unemployment Relation: The Reserve Army Effect in the Postwar Japanese Economy. *Economic Review*, 39(3), 242-252.
- Tsuru T (1991). The Reserve Army Effect, Unions, and Nominal Wage Growth. *Industrial Relations*, 30(2), 251-270.
- Yamak N ve Topbaş F (2004). Kadın Emegi ve Cinsiyete Dayalı Ücret Ayrımcılığı. *Atatürk Üniversitesi İktisadi ve İdari Bilimler Dergisi*, 18(3-4), 143-156.
- Yıldırım E ve Kesikoğlu F (2012). Ar-Ge Harcamaları ile İhracat Arasındaki Nedensellik İlişkileri: Türkiye Örneğinde Panel Nedensellik Testi Kanıtları. *Marmara Üniversitesi İktisadi ve İdari Bilimler Fakültesi Dergisi*, 32(1), 165-180.