

## **Çankırı, Kurşunlu, Çarşı Han Yapısı Belgeleme ve Restitüsyon Analizi\***

**Ammar İbrahimgil<sup>1\*</sup>**

Ankara Gazi Üniversitesi

ammargazi@gaazi.edu.tr

ORCID No: 0000-0002-6801-7672

**Halime Sertaç Akyol<sup>2</sup>**

Ankara Gazi Üniversitesi

halimesertacakyol@gmail.com

ORCID No: 0000-0003-1335-6172

Submission Date: 10.09.2023 / Acceptance Date: 04.10.2023

### **ÖZET**

İlk Türk İslâm devletleri ile birlikte Türkler, tarihi İpek Yolu'nu doğrudan kontrol eden devletler kurmuşlar ve İpek Yolu'nun güvenliğini sağlamışlardır. Bunun için de İpek Yolu güzergâhında çok sayıda konaklama yapısı inşa edilmiştir. Türk devletleri ile anılan konaklama yapıları, genel olarak kervansaray, ribat ve han isimleriyle bilinmektedir. Bu çalışmanın araştırma konusu olan konaklama yapısı da bu yeni açılan güzergâh üzerinde kurulan günümüzde Çankırı ili, Kurşunlu ilçesinin merkezinde bulunmaktadır. İncelenen Han yapısı, orta avluzuz plan şeması ile genel han kavramı içerisindeki nadir örneklerden birisidir. Araştırma kapsamında incelenen yapı, Çankırı iline bağlı Kurşunlu ilçesi, 188 ada 4 parselde bulunan Çarşı Han yapısı, 2018 yılında toplu tescil kararı ile koruma altına alınmıştır. Bu araştırma, Anadolu'nun zengin kültür coğrafyasında korunması gereken bu yapı ile ilgili bilimsel ölçütlerle kapsamlı belgelemeyi amaçlamaktadır. Çalışma kapsamında yapı ve çevresi, yapının bulunduğu yer ile konaklama kavramının tarihsel süreci hakkında çeşitli kaynaklardan bilgiler derlenmiş, karşılaştırmalı çalışmalara dayanarak malzeme ve yapının yapım tekniği araştırılmış, rölöve çizimleri yapılmış ve restitüsyon analizi hazırlanmıştır.

### **ANAHTAR KELİMELER**

*Çankırı, Kurşunlu, Han, Restorasyon, Konservasyon*

---

\* Sorumlu yazar. | Early view article.

## ABSTRACT

Along with the first Turkish Islamic states, Turks established states that directly controlled the historical Silk Road and ensured the security of the Silk Road. For this reason, many accommodation structures were built on the Silk Road route. The accommodation structures associated with Turkish states are generally known as caravanserais, ribats, and khans. The accommodation structure, which is the subject of the research of this study, is located in the center of the Kurşunlu district of Çankırı province, which was established on this newly opened route. The examined Han structure is one of the rare examples within the general concept of *Han* with its plan scheme without a central courtyard. The structure discussed within the scope of the research, the Çarşı Han structure located in the Kurşunlu district of Çankırı province, 188 block 4 parcel, was taken under protection with the collective registration decision in 2018. This research aims to document this structure, which should be protected in the rich cultural geography of Anatolia, with scientific criteria. Within the scope of the study, information about the building and its surroundings, the location of the building, and the historical process of the concept of accommodation were compiled from various sources. The materials and construction technique of the building were investigated based on comparative studies, survey drawings were made, and a restitution analysis was prepared.

## KEYWORDS

*Çankırı, Kurşunlu, Inner-city Inn, Restoration, Conservation*

## GİRİŞ

Tarihi İpek Yolu, binlerce yıl, Doğu ve Batı medeniyetleri arasında en önemli ticaret aksını oluşturmuştur. Birçok tarihi şehir, bu aks üzerinde kurulmuştur. Diğer taraftan İpek Yolu'nun üstünde Turan coğrafyasında büyük bir etki alanı oluşturan Türkler, ilk Türk İslâm devletleri ile birlikte İpek Yolu'nu doğrudan kontrol eden devletler kurmuşlar ve İpek Yolu'nun güvenliğini sağlamışlardır (Sümer, 1983), (Cezar, 1985), (Stavisky, 2002). Bu yaklaşımla da çok farklı mimari tipolojiye sahip konaklama yapıları inşa edilmiştir. Bununla birlikte tarihi İpek Yolu zamana ve şartlara bağlı olarak, sonradan açılan ikinci derecedeki yollarla, Batı Asya ve Akdeniz'e uzanan, yaklaşık 64.000 km uzunluğunda ticarî bir yol şebekesine dönüşmüştür (Pamuk, 2007). Tarihi olarak Doğu ile Batı'nın en önemli karşılaşma alanı olan Anadolu da tarihi İpek Yolu'nun en önemli kısmını oluşturmaktadır. 11. Yüzyıldan itibaren Türklerin egemenliğine giren Anadolu'da tarihi çok eskilere giden yol ağlarına ek olarak

yeni güzergâhlar açılmıştır. Türk devletleri ile anılan konaklama yapıları, yaygın olarak kervansaray, ribat ve han isimleriyle bilinmektedir (Eryavuz, 2022). Hatta bu yeni güzrgâhların güvenliği için farklı isimlerle anılan konaklama yapılarının etrafına yeni yerleşimler de kurulmuştur. Bir yolculuk sırasında geçici olarak bir yerde kalma eylemine konaklama, bu eylem için geçici barınak sağlayan yapılara da konaklama yapıları denir. Yapılar tarihsel süreç içerisinde buldukları yere, döneme, dile ve işlev çeşitliliğine göre farklı isimler almışlardır.

Mimari yönden Türkler tarafından inşa edilen konaklama yapıları, Asya merkezi mekân geleneğine uygun olarak dörtgen bir avlu ve bu avluyu çevreleyen revaklı bir koridora açılan odalardan oluşmaktadır (Akin 1990). Ancak zaman içerisinde konaklama yapılarının mimarisi, işlevleri ile avlu ve kat sayılarına bağlı olarak farklılık göstermektedir (Güran, 1976). Özellikle 19. yüzyıldan itibaren ise bu kabul görmüş plan tipolojisi değişmeye başlamıştır. Bu dönemden sonra, çeşitli yerleşim yerlerinin çarşı merkezlerinde geleneksel han yapılarına göre daha küçük ölçekte çarşı hanları inşa edilmeye başlanmıştır.

Bu çalışmanın araştırma konusu olan konaklama yapısı da ikincil güzergâh üzerinde günümüzde Çankırı ili, Kurşunlu ilçesinin merkezinde bulunmaktadır. Kayıtlarda kesin inşa tarihi bulunmayan yapının 19. yüzyılın son çeyreğinde inşa edildiği kabul edilmektedir. Bu yapıda da tipik çarşı han tipolojisi vardır. İki katlı olan şehir hanlarında, üst katta konuk odaları, zemin katta ise ahır ve malların konulduğu depolar bulunmaktadır. Araştırma konusu olarak seçilen Kurşunlu'daki Çarşı Hanı da orta avlusuz plan şeması ile, genel han kavramı içerisindeki nadir örneklerden birisidir. Araştırma kapsamında incelenen yapı, Çankırı iline bağlı Kurşunlu ilçesi, 188 ada 4 parselde bulunan Çarşı Han yapısı, 2018 yılında toplu tescil kararı ile koruma altına alınmıştır.

Bu araştırma, Anadolu'nun zengin kültür coğrafyasında korunması gereken bu yapı ile ilgili bilimsel ölçütlerle kapsamlı belgelemeyi amaçlamaktadır. Çalışma kapsamında yapı ve çevresi, yapının bulunduğu yer ile konaklama kavramının tarihsel süreci hakkında çeşitli kaynaklardan bilgiler derlenmiş, karşılaştırmalı çalışmalara dayanarak malzeme ve yapının yapım tekniği araştırılmış, rölöve çizimleri yapılmış ve restitüsyon analizi hazırlanmıştır. Araştırma çizimleri vaziyet planı, kat planları, yansıtılmış tavan planları, kesitler, görünüşler ve detaylar olarak sunulmuştur.

## ÇARŞI HANLARININ TARİHİ GELİŞİMİ

Tipik Osmanlı şehir yerleşimlerinde şehrin çekirdeğini cami, imaret ve bedesten yapısı oluşturur. Dükkânlar bu merkezden başlayarak han ve hamam gibi diğer anıtsal yapılar arasında dizilmiştir. Hanlar, ribat ve kervansaraylardan farklı olarak şehir merkezine yakın bir noktada veya çarşı içinde inşa edilmiştir. Han Farsça bir kelimedir ve ev anlamına gelmektedir. Hanlar, çeşitli malların alınıp satıldığı, uzak mesafelerden gelen yolcuların ve tüccarların konakladığı, hayvanlarının barındığı işlevsel yapıdır (Ersoy, 2001). Bunun yanında Hac için yola çıkan Surre Alayları ile seferler sırasında ordu tarafından kullanılmıştır. 19. yüzyılın ortalarından itibaren ise gereksinimler doğrultusunda konaklama mimarisinde önemli bir dönüşüm yaşanmış ve bugünkü anlayışa yakın konaklama yapıları ortaya çıkmaya başlamıştır (Kayın, 1998).

Osmanlı döneminde inşa edilen hanlar iki amaca hizmet etmiştir. Bunlardan ilki, genellikle hac yolları üzerinde inşa edilen menzil hanlarıdır. Bu hanlar külliye içerisinde yer almış ve zamanla bu külliyelerin etrafında yerleşim alanları oluşmuştur. İkincisi ise çarşı hanlarıdır (Yavuz, 2006). Osmanlı mimarisinde klasik şehir han tipolojisi, genelde taş malzemeye inşa edilen, ortada bir avlu, avluyu çevreleyen revaklar ve revakların arkasında yer alan odalardan oluşan bir biçime sahiptir. Bu klasik şemanın yanı sıra nadiren farklı mekânsal çözümler de uygulanmıştır (Kuban, 2021). Arazinin eğimine göre

## Şehir İçi Han Yapıları ve Kurşunlu Çarşı Han Yapısı Restorasyon Önerisi

nadiren de olsa üç kat veya bodrum kat da görülebilen örneklerle hanların ikinci bir avluya sahip olduğu durumlar da vardır. Bu hanlarda bodrum kat veya çarşıya en uzak avlu ahır olarak kullanılmıştır. Hanların içinde mescit, şadırvan, tuvalet veya hamamın yanı sıra çarşıya bakan cephelerinde dükkânlar da bulunabilir (İbrahimgil, 2018). Hanlarda, özellikle üst kattaki odalarda, hanı iletişim adresi olarak gösteren tüccar, seyyah, memur hatta elçiler ikamet etmişlerdir (Eyice, 1970).

Çarşı hanları, buldukları şehirlerin büyüklüğüne, kullanıcıların taleplerine, ulaşım kolaylıklarına göre şekillenmektedir. Örneğin, İstanbulda bulunan hanlar, ticari taleplerin çok olması nedeni ile konaklama işlevinden daha fazla ticari işlev ile yüklenmişlerdir ve şehrin büyüklüğü ile orantılı olarak, daha çok işlevli bir yapısı vardır. Çarşı hanların sınıflandırılmasına ilişkin farklı çalışmalar bulunmaktadır. Plan özelliklerine göre hanlar, avlu ve kat sayısına göre bir sınıflandırma yapılmıştır (Ersoy, 1994). Buna göre avlulu ve avlusuz olmak üzere ikiye ayrılan hanların avlulu olanlar, üst kat düzenlemesine göre de beş gruba ayrılmıştır (Tablo 1).

**Tablo 1. Çarşı han tipolojisi -1 (Ersoy, 1994).**

Avlusuz Hanlar	Avlu Sayılarına Göre Hanlar				
Bağımsız Hanlar	Bir Avlulu Hanlar		İki Avlulu Hanlar		Üç Avlulu Hanlar
	Kat Sayılarına Göre Hanlar				
Başka Bir Yapının Bir Bölümünü Oluşturan Hanlar	Bir Katlı Avlulu Hanlar	Kısmen İki Katlı Avlulu Hanlar	İki Katlı Avlulu Hanlar	Kısmen Üç Katlı Avlulu Hanlar	Üç Katlı Avlulu Hanlar

Bunun yanında hanlar, işlevlerine göre sınıflandırıldığında ticaret ve konaklama olmak üzere iki ana başlıkta incelenmiştir (Berkol, 1973). Birinci grup hanlar, sanat erbabının bulunduğu yapılarıdır, ikinci grup ise uzun yollardan ve şehirlerden gelen yolcuların ücret karşılığında barındıkları binalardır (Tablo 2).

**Tablo 2. Çarşı han tipolojisi -2 (Berkol, 1973).**

İşlevlerine Göre Hanlar	
Üretim ve ticaret işlevli	Konaklama işlevli

Diğer taraftan sadece avlulu plan şeması olan han yapıları incelendiğinde üç ana başlık altında sınıflandırmaktadır (Güran, 1976). Birinci grup; tek avlulu ve avlu içerisinde ahırları olan hanlar, ikinci grup avlulu ve ahırların içinde olduğu başka bir avlusu daha olan han tipleridir. Son grup ise sadece ticari malların depolanması için kullanılan han tipi olarak sınıflandırmıştır (Tablo 3). Araştırmaya konu olan Han yapısı bu tipoloji grupları arasından, avlusuz plan tipinde, bağımsız plan şemalı ve konaklama işlevi için yapılmıştır.

**Tablo 3. Çarşı han tipolojisi -3 (Güran, 1976).**

Plan Tiplerine Göre Hanlar		
Tek Bir Avlulu, Ahır Kısmı da Avlu içerisinde olan Yapılardır	Konaklama Birimlerinin Avlusuna Bitişik Ahır Kısmının Da Avlusu Bulunmaktadır	Üretim ve ticaret hanları

### KURŞUNLU ÇARŞISINDAKİ HAN YAPISI

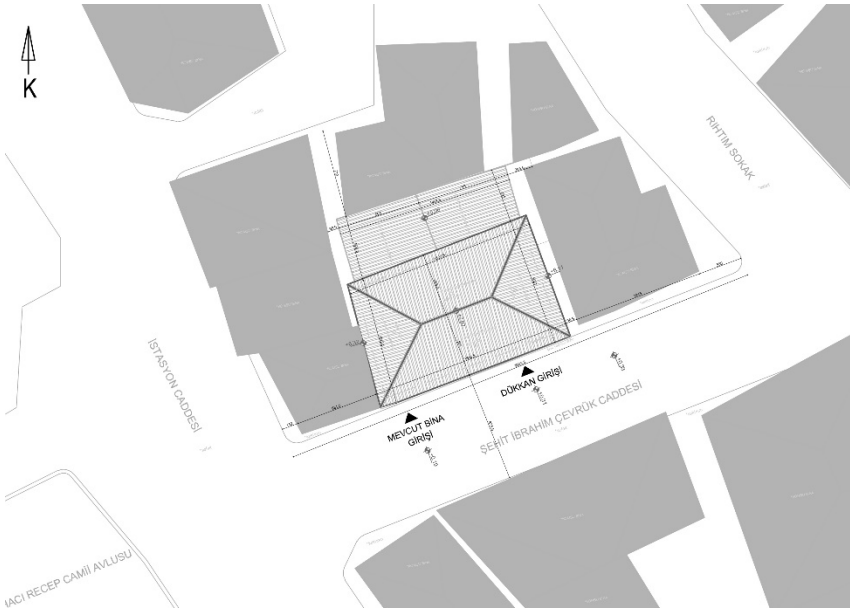
Osmanlı dönemindeki Anadolu'daki ticaret yollarını incelendiği bir çalışmada birincil ve ikincil ticaret aksları ve menzil noktaları belirtilmiştir (Müderrişoğlu, 2000). Buna göre Kurşunlu ana güzergâh rotasına yakın bir konumda olan ikincil rota üzerindedir (Şekil 1). İnceleme konusu olan Han yapısı, Çankırı ili, Kurşunlu ilçesi, Kalekapı mahallesi, Çarşıiçi mevkiinde parsel de bulunmaktadır. Bilinen bir adı olmayan yapı, Şehit İbrahim Çevrük caddesi üzerinde, ana yol güzergahı olan İstasyon caddesine birleşen köşede konumlanmaktadır. Günümüzde, Kurşunlu Çarşısı Han yapısının çevresi, üç taraftan komşu binalar ile çevrilmiştir. Han doğu ve batısındaki yapılardan 1m kadar uzaklıktadır. Özgün halinde alt katı kâgir, üst katı is ahşap karkas sistemle yapılan Han yapısı, konaklama, yemek salonu, geçiş ve hayvan

## Şehir İçi Han Yapıları ve Kurşunlu Çarşısı Han Yapısı Restorasyon Önerisi

barınağı olmak üzere dört kısımdan inşa edilmiştir (Şekil 2). Yapı, zemin ve birinci kattan oluşmaktadır, avlusu ve bodrum katı bulunmamaktadır.



Şekil 1. Osmanlı döneminde Anadolu'dan geçen önemli ticari yollar (Müderrişoğlu, 2000).



Şekil 2. Han, vaziyet planı.

Han, yakın zamana kadar bir kısmı kahvehane olarak kullanılmış, günümüzde ise boştur. Yapının özgün halinde, Şehit İbrahim Çevrük caddesi üzerinde ahır kısmına geçilen geniş ahşap çift kanatlı kapı ile üst kata erişimi sağlayan tek kanatlı ahşap kapı ile merdivenler günümüzde yoktur. Yapının üst örtüsü ise ahşap makaslarla oluşturulan kırma çatı ile kapatılmıştır.

### KAT ÖZELLİKLERİ

Zemin kat, çok sayıda eklenti ve değişikliğe uğrayarak, özgünlüğünü büyük oranda kaybetmiştir. Özgün halinde yemek salonu, ahır ve ahır koridorundan oluşan plan şeması, zaman içinde farklı işlevlendirmeler sonucu niteliksiz müdahalelerle değiştirilmiştir. Zemin kat oturumu, bütünüyle 207,07m<sup>2</sup>'dir. Zemin kat ön cephesinde küçük bir dükkân, kiracı tarafından nalbur olarak işletilmektedir. Özgün ahır mahali içerisinde, bahçe duvarı ile sınırlı olması gereken doğu cephesi tuğla duvar ile kapatılmış ve tuvalet mahali eklenmiştir. Ahır ile konaklama yapısı arasında olması gereken özgün duvar, bu mekanların birleştirilmesi nedeni ile, neredeyse tamamen yok edilmiştir (Şekil 3). Ayrıca yapının kahvehane olarak kullanıldığı dönemde çay ocağı nişi oluşturularak, yapının özgün cephe duvarının bir bölümü yok edilmiştir. Değiştirilen cephe duvarları ve ilave iç mekân duvarlarında, delikli tuğla kullanıldığı görülmektedir. Tavanlar, strafor plakalar ile kapatılmıştır.

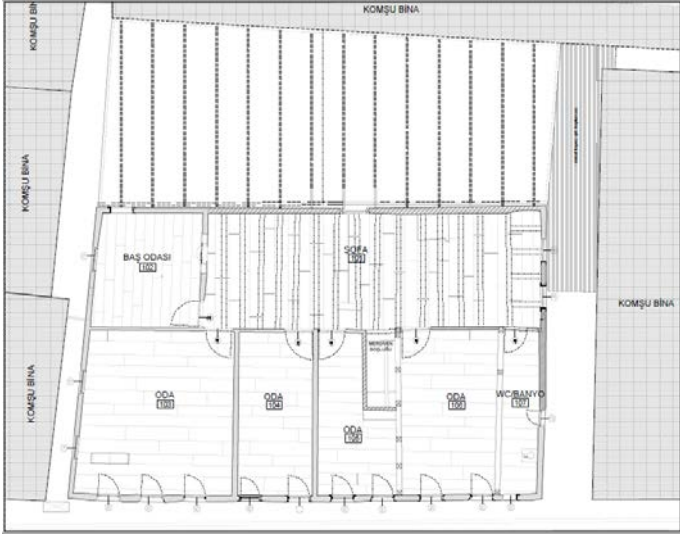




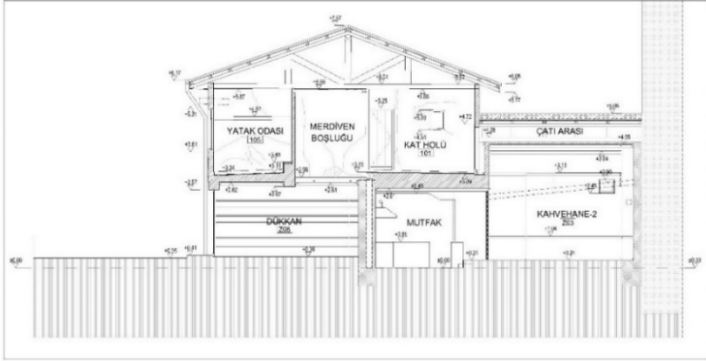
Şekil 3. Han, zemin kat planı.

Konaklama bölümü ile ahır bölümü arasında yaklaşık 25cm yükseklik farkı bulunmaktadır ve bu kot farkı mahaller arasındaki geçişe eklenen nitelsiz iki adet, iki basamaklı merdiven ile giderilmeye çalışılmıştır. Eklentiler ve değişmişlikler sonrası geriye kalan ahır mahali dışında ki tüm mahallerin döşemeleri nitelsiz seramik karo ile kaplanmıştır.

Birinci kat ise ortalama 14,50m x 8,85m ebatlarında bir dikdörtgen geometriye sahiptir. Üst kata çıkan merdivenlerin yok olması sebebi ile, ulaşımın kısıtlanmış ve bu sayede özgünlüğünü büyük ölçüde korumuştur. Üst kata çıkan ahşap merdiven tamamen yok olmuş olsa da merdiven boşluğunu sınırlayan duvar izleri hâlâ görülebilmektedir. Birinci kat plan şeması, sofa ve çevresini L şeklinde saran odalar grubundan oluşmaktadır (Şekil 4), (Şekil 5). Sofayı karşılayan oda, baş odasıdır ve bu odanın ahşap tavan kaplaması, kattaki diğer ahşap tavan kaplamalarından daha ince çalışılmıştır (Şekil 6).

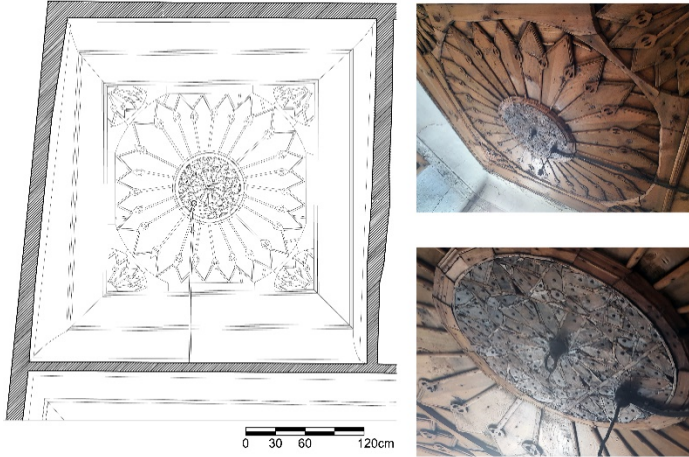


Şekil 4. Han, birinci kat planı.

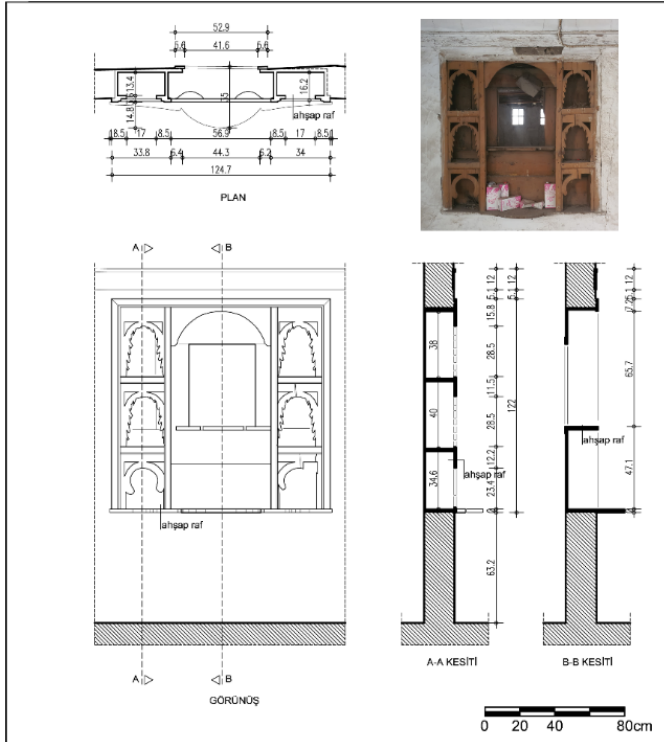


Şekil 5. Kurşunlu Çarşısı Han yapısı kesit.

Başodasında, diğer odalarda bulunmayan şerbetlik detayı da bulunmaktadır (Şekil 7). Üst katta sofa mahali dışındaki tüm odalarda özgün ahşap tavan kaplamaları günümüze ulaşabilmiştir ve büyük ölçüde iyi durumdadır. Benzer şekilde ahşap zemin kaplamalarında kısmı kayıplar bulunmakla beraber, özgün form ve detayını korumaktadır. Birinci kat döşemesinde, ön cephe orta aksı hizasında zamanla sehim olduğu, yapılan ölçüm ve çizimlerden anlaşılmaktadır.



Şekil 6. Baş odası ahşap tavan detay çizimi ve fotoğrafları.



Şekil 7. Baş odası içerisindeki şerbetlik detay çizimi.

## CEPHELER

Han yapısının caddeye bakan ön cephesi güneye bakmaktadır. Yapının güney ve batı cephesi boyunca zemin ile birinci kat arasında ahşaptan yapılmış yatay bir kayıt vardır. Ön cepheden, yapı yüksekliği mevcut kaldırım üzerinden saçak altına kadar ortalama 5,5m'dir (Şekil 8). Cephe yüzeyinde kireçli sıva üzerinde, mavi renkli badana bulunmaktadır. Zemin katta, bir adet pvc kapı, iki adet pvc pencere ile bir adet alüminyum kapı ve alüminyum kapının iki yanında birer adet alüminyum camekan gibi niteliksiz müdahalelerle cephe karakterini büyük ölçüde kaybetmiştir. Birinci kat seviyesinde ise on adet pencerenin dokuz tanesi 1/2 oranında, kanat elemanları değiştirilmiş, özgün giyotin pencere kasası yerinde olan ahşap pencereler iken, son pencere küçük tuvalet penceresidir ve ahşap pencere kanadı yok olmuştur (Şekil 4).



**Şekil 8. Hanın güney (ön) ve doğu cephesi görünümü.**

Yapının diğer cepheleri ile komşu binalar arasında az da olsa bir mesafe vardır. Bunların içinden batı ve doğu cephesinde özgün kireç sıvası günümüze ulaşabilmiştir. Ancak doğu cephesinde kısmi kayıplar ve bu yokolmuş kısımlar üzerinde, niteliksiz onarımlar mevcuttur. Duvar yüzeyleri üzerinde, kireçli sıva üzeri beyaz badana uygulanmıştır. Kireçli sıvada kısmi kayıplar, bozulmalar, zamanla oluşmuş kılcal ve derin çatlaklar bulunmaktadır. Tüm odalarda en az iki adet giyotin pencere bulunmaktadır. Üst kat duvarları ahşap çatıklı kerpiç dolgu duvar sistemi ile örülmüştür. Sadece kuzey cephe duvarı ile merdiven kovası çevresindeki ahşap duvarlar, bağdadi duvar tekniği ile örülmüştür (Şekil 9, Şekil 10).



Şekil 9. Handaki ahşap çatıkı arası kerpiç tuğla dolgulu duvar.



Şekil 10. Handaki bağdadi duvar örgüsü.

Batı cephesindeki giyotin pencereler özgün detay ve formda günümüze ulaşmıştır. Kapılar ahşap malzemedendir yapılmıştır ve yalın detaydadır. Ön cephe yüzeyinde bulunan ahşap giyotin pencerelerin kanatları sökülerek, pvc, alüminyum ve demir malzeme ile değiştirilmiştir. Pencerelere yapılan bu müdahale, mimari yapı elemanlarının özgünlüğünü kaybetmesine neden olsa da sökülün giyotin kanatlar hala yapının içerisinde bulunmaktadır (Şekil 11).



**Şekil 11.** Özgün ahşap kapı ve giyotin pencere.

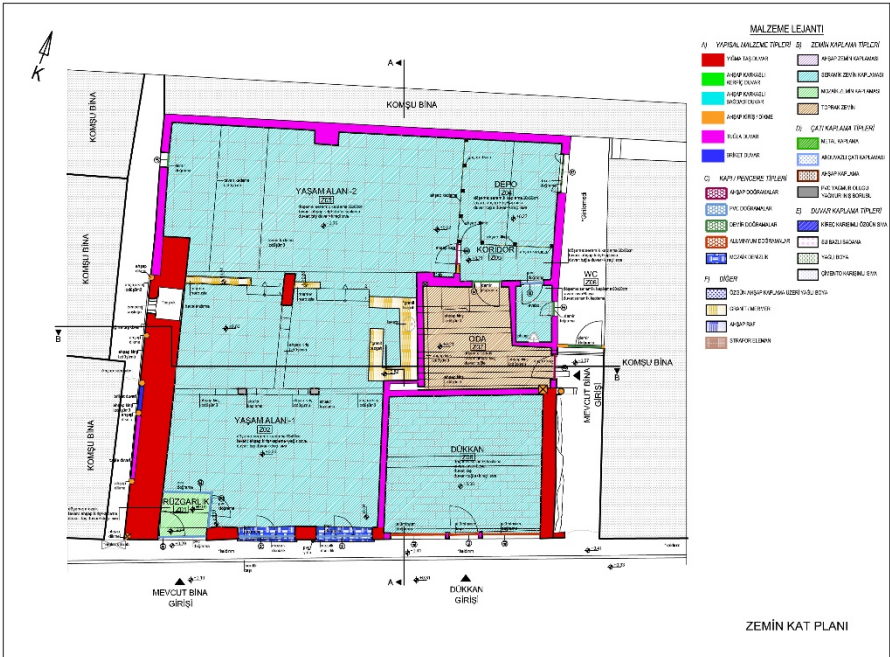
Sofa bölümünde tamamen yok olan ahşap tavan kaplaması nedeni ile, çatı konstrüksiyonu mahal içinden görülebilmektedir. Ahşap çatı karkası ahşap makas çatı sistemi ile kurulmuştur (Şekil 12). Ahşap makasların üzerinde sırası ile; ahşap aşıklar, ahşap kaplama tahtaları ve geç dönemde değiştirilmiş olan arduvazlı çatı kaplaması bulunmaktadır (Şekil 2). Saçak altı ahşap kaplamalar özgün detay ve formda, bölgesel olarak, yapı üzerinde bulunmaktadır, ancak zamanla dış koşulların etkisi ile kısmi bozulma ve deformasyonlara uğramıştır (Şekil 4).



**Şekil 12.** Çatı taşıyıcı sistemi genel görünümü.

### DEĞİŞİM VE BOZULMALAR

Çarşı Han yapısında, zemin katı büyük ölçüde değiştirilmiş, özgün plan şemasından oldukça farklılaşmıştır. Zemin kattaki ahır bölümünde, kahvehane, koridor, depo ve bağımsız girişli depo mahalleri ile tuvalet yapılmıştır. Bu mekanların oluşturulabilmesi için, özgün kuzey cephesi duvarının büyük çoğunluğu ile ahır mahalini çevreleyen bahçe duvarları yıkılmıştır. Üzeri de metal trapez çatı örtüsü ile kaplanmıştır. Özgün halinde yemekhane / depo salonu, kahvehanenin ana mekânı olarak dönüştürülmüş ve doğu duvarından bir bölüm çay ocağına niş açmak için kaldırılmıştır. Bu bölüme pvc malzemeye yapılmış rüzgarlık mahalinden ulaşılmaktadır. Bunun yanında diğer özgün halinde bulunan ahşap doğramalar ebatları korunarak, pvc malzemeli doğramalar ile değiştirilmiştir (Şekil 13).



Şekil 13. Malzeme analizi, plan.



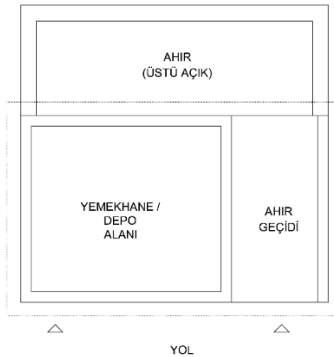


## Şehir İçi Han Yapıları ve Kurşunlu Çarşı Han Yapısı Restorasyon Önerisi

kaplamasında, kısmi kayıplar mevcuttur. Ön cephede bulunan özgün giyotin pencerelerin, kanat kısımları bilinçsiz müdahalelerle değiştirilmiş, özgün ahşap pencere kasalarına montajları yapılmıştır. Wc/banyo mahalinde bulunan pencerelerden ön cephe yüzeyinde bulunan pencerenin ahşap kanat kısmı yok olmuştur. Birinci katın özgün kireçli sıvasında zamanla oluşan kabarmalar ve çatlaklar ile malzeme kayıpları söz konusudur. Sofa bölümündeki ahşap tavan kaplaması tamamen yok olmuş, diğer mahallerdeki özgün tavan kaplamalarının bazı bölgelerinden nem ve rutubet kaynaklı çürüme oluşmuştur. Kat içerisinde bulunan ahşap mimari yapı elemanlarında zamanla oluşmuş deformasyon, eskime ve parça kayıpları bulunmaktadır. Alaturka kiremit örütülü çatı kaplaması örtüsü arduvazlı çatı kaplaması ile değiştirilmiştir.

### RESTİTÜSYON ANALİZİ

Büyük şehirlerden taşralara doğru gidildikçe; azalan nüfus ve ticaret hacmi ile beraber, orta avlulu plan şemalarından orta avlusuz plan şemalarına geçişler görülmeye başlanmıştır. Kurşunlu'da bulunan Çarşı Han yapısında ise plan şeması, zemin katta servis alanları ve üst katta konaklama birimlerini içerecek şekilde, sade ve yalın detayda avlusuz olarak inşaa edilmiş, iki katlı avlusuz çarşı han yapılarına, daha küçük ölçekli olması bakımından, örnek teşkil etmektedir (Şekil 15).



Şekil 15. Hanın şematik özgün mekân bölünmesi.

Kurşunlu çarşısındaki Han yapısı için öngöürlen restitüsyon analizi aşağıda maddeler halinde sıralanmıştır:

- Yapının kuzey cephesi tarafında avlu kısmında inşa edilen bölümler kaldırılarak üzeri açık ahır kısmının belli edilmesi
- Kuzey cephesinde kaldırılan duvarlar, yapıdan gelen izler doğrultusunda kabayonu örgü sistemi ile tamamlanması
- Doğu cephesindeki sonradan açılan giriş kapısının iptal edilmesi
- Ön cepheye eklenen niteliksiz alüminyum doğrama ile yapılan cephe hattı sökülmesi
- Ön cephe zemin kat hizasında ki pimapen esaslı pencereler ve giriş kapısı, elimizdeki görsel kaynaklar çerçevesinde, ahşap malzeme ile özgün detayında tamamlan
- Ahır girişi kapısı ve üst kata ulaşımın sağlandığı merdivene açılan ahşap kapı, yapıdan gelen örnek esas alınarak eklenmesi
- Binanın ön cephe orta aksı hizasına denk gelen kısımda, zamanla yapının üst kat oturumunda oluşun sehimin teraziye alınması
- Zemin döşemesi destek dikmeleri arasında olması gereken bölücü duvar imalatı, üst kat döşemesinin kontrollü şekilde teraziye alınmasının ardından, binada örneği olan, ahşap çatki arası kerpiç dolgulu duvar tipinde tamamlanması
- Üst kata erişimin sağlandığı, geç dönemde tamamen sökülmüş olan merdivenin eklenmesi
- Özgünlüğünü büyük ölçüde koruyan üst katta ahşap mimari elemanların bakım ve yenileme işlemlerinin yapılarak, yok olmuş elemanlar ve mimari elemalardaki parça kayıpları yapıdaki örnekler esas alınarak tamamlanması
- Ön cephe üzerinde bulunan giyotin pencerelerin sökülen kanatları hala yapı içerisinde olduğundan, öncelikle eldeki malzemenin onarılması ve onarılamadığı durumlarda özgün detayda yenilenmesi
- İç cephe duvarlarında eksilen ya da niteliksiz müdahale gören yerlerin kaldırılarak yapıda izleri olan özgün kireçli sıva üzerine, beyaz kireç badana uygulanması

- Dış cephede bulunan tabela, aydınlatma elamanı, doğalgaz kutusu, elektrik panosu gibi malzemelerden arındırılması
- Geç dönemde, arduvazlı çatı kaplaması ile değiştirilen çatı örtüsü sökülmesi ve yerine alaturka kiremitle kaplanması

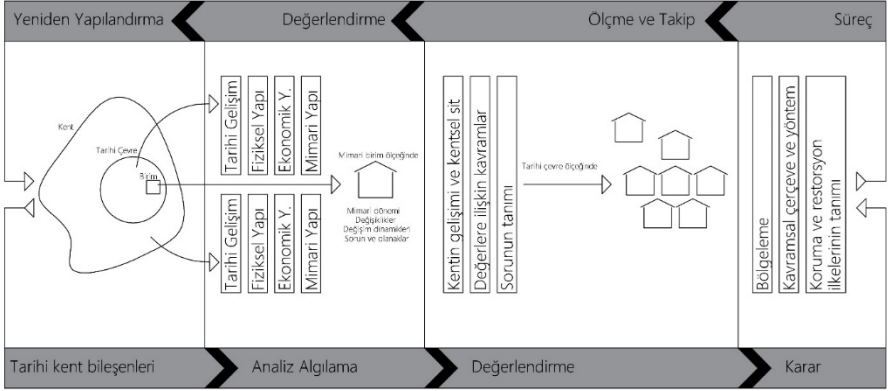
### DEĞERLENDİRME

Kültürel varlıkları koruma çalışmaları; üst ölçekte koruma imar planı çalışmaları, bazı bölgelerde alan yönetimi çalışmaları, özel koruma alanlarında kentsel tasarım çalışmaları ve sokak sağlıklaştırma projeleri, tek yapı ölçeğinde ise tek yapı ve yapı gruplarının restorasyon çalışmaları ve analiz çalışmalarından oluşmaktadır. Koruma çalışmalarında özgünlüğün önemini vurgulayan 1994 tarihli Nara Özgünlük Belgesi'nde koruma kavramının şu şekilde tanımlanmıştır:

*Koruma, bir yapıyı anlamaya, tarihini ve anlamını tanımaya, maddi olarak korunmasını sağlamaya ve gerektiğinde restore ederek değerlendirmeye yönelik tüm işlemleri içerir*

*Bilgi kaynakları, bir yapının doğasını, özelliklerini, anlamını ve tarihini tanımaya olanak veren anıtsal, yazılı, sözlü ve simgesel tüm kaynaklar (ICOMOS, 1994)*

Bu ifadeleri dolaylı olarak restitüsyon projelerindeki bilgi kaynaklarına, araştırma yöntemlerine ve tanımlamalara işaret etmektedir. Tarihi çevrelerde koruma çalışmaları, çevre ölçeğinden tek yapı ölçeğine, tek yapı ölçeğinden çevre ölçeğine dönüşümlü beslenerek kapsamlı analiz – algılama, değerlendirme ve karar – öneri aşamalarından sonra ölçme takip, değerlendirme ile yapıya ve bölgeye değer katan bilgileri ışığında alınan kararlar sürekli şekilde revize edilmelidir (İbrahimgil 2018). Bu döngü aşağıdaki şekilde gösterilmiştir (Şekil 16).



**Şekil 16. Tek yapı ölçeğinden çevre ölçeğine koruma planlama süreci.**

Yapılan müdahalelerin öncelikli amacı, özgün yapıyı ayakta tutmak ve yaşanabilir mekanlar haline dönüştürmektir. Yeniden işlevlendirme nedeni ile yapılan müdahaleler, özgün yapıya zarar vermeyecek ve söküldüğünde yapı özgün haline dönebilecek nitelikte demontable olarak önerilmiştir.

Yeniden işlevlendirme çerçevesinde de yapının bulunduğu bölgenin eğitim seviyesi, genç nüfusu göz önüne alınmış ve yapının kütüphane kafe olarak topluma kazandırılması önerilmiştir. Zemin kat seviyesinde ki servis alanı, gençlerin sosyal çevreleri ile vakit geçirebilecekleri, sohbet edip internet erişimlerinin sağlanarak teknolojiye faydalanabilecekleri bir mekân olarak tasarlanmıştır. Üst katta ise, sofa bölümü açık kütüphane olarak kurgulanmış, odalar ise özel çalışmalar için izole edilmiştir. Farklı oda büyüklükleri bize odaları farklı fonksiyonlarda kullanabilme olanağı sunmaktadır. Örneğin; kata ki en büyük odada, küçük gruplara özel dersler düzenlenebilecek iken, küçük odalar kişilerin kiralayabileceği günlük ofis odaları, özel ders çalışma sınıfları gibi amaçlar için kullanılabilir.

## SONUÇ

Çalışma kapsamında, han yapılarının tarihsel gelişimleri, genel bölgesel özellikleri ile buldukları bölgelerin büyüklükleri, sosyo-ekonomik gelişmişlik durumuna göre oluşturduğu farklı tipolojiler ve bu tipolojilerin

## Şehir İçi Han Yapıları ve Kurşunlu Çarşı Han Yapısı Restorasyon Önerisi

içerisinde Kurşunlu Çarşısı Han yapısı ayrıntılı olarak incelenmiştir. Yapılan araştırmalarda, Anadolu ticaret yolları ara güzergâh aksları üzerinde bulunan Kurşunlu Çarşısı Han yapısı ile ilgili olarak, literatürlere yansıyan herhangi bir belgeleme veya araştırma olmadığı görülmüştür. Ülkemizde hala koruma çalışmaları kapsamında yapılar incelenmekte ve kültürel miras niteliğindeki yapıların korunma kararları verilmektedir. Kurşunlu Çarşısında ki Han yapısı da yakın dönemde toplu tescil altına alınmış yapılar arasındadır.

Tescilli tarihsel yapılara kullanım yönünden yeni fonksiyonların kazandırılması ve bu sayede yeniden işlerlik kazanmaları günümüzde koruma olgusuna yeni bir boyut getirmiştir. Tarihi tescilli yapılara gerekli fiziksel müdahaleler yapıldıktan sonra günümüz koşullarına göre yeni bir fonksiyon verilmesi ve yeniden işlerlik kazandırılması bu yapıların koruma adı altında kendi kaderlerine terk edilmesi yerine, toplum için yaşayan mekanlar haline dönüşebilmelerine olanak sağlamaktadır. Bunun sonucunda da yapıların zaman içinde elde ettikleri değerlerinin, eskimeden ve kullanılmaktan dolayı yok olma olasılığı ortadan kaldırılmış olur.

Kurşunlu Çarşısı Han yapısının, korunması ve yeniden işlevlendirilerek topluma kazandırılması ile şehir içi han yapıları kategorisinde, taşrada yapılan şehir içi han yapıları için alışılmış örneklerin dışında kalan, özgün plan şemalı bir yapı topluma kazandırılmıştır.

### KAYNAKLAR

Akın, G. (1990). *Asya Merkezi Mekân Geleneği*. Kültür Bakanlığı.

Berkol, F. (1973). Türk Vakıf Kervansarayları ve Bugün Turizm Hizmetinde Kullanılmaları. *Vakıflar Dergisi*, X, 345-351.

Cezar, M. (1985). *Tipik Yapılarıyla Osmanlı Şehirciliğinde Çarşı ve Klasik Dönem İmar Sistemi*. Mimar Sinan Üniversitesi Yayınları.

Eyice, S. (1970). Elçi Hanı. *İstanbul Üniversitesi Edebiyat Fakültesi Tarih Dergisi*, 24, 93-130.

Ersoy, B. (1994). Osmanlı Şehir- İçi Hanları: Plan Tasarımı ile Cephe ve Malzeme Özellikleri. *Sanat Tarihi Dergisi*, 7(7), 75-80.  
<https://dergipark.org.tr/pub/std/issue/16510/172384>

Ersoy, B. (2001). Osmanlı Şehir İçi Hanlarının İşlevleri. *EJOS (Electronic Journal of Oriental Studies)*, IV(16), 1-3

Eryavuz, Ş. (2022). Kervansaray. *İslâm Ansiklopedisi*, 25, 299-302  
<https://islamansiklopedisi.org.tr/kervansaray>

Güran, C. (1976). *Türk Hanlarının Gelişimi ve İstanbul Hanları Mimarisi*. Vakıflar Genel Müdürlüğü Yayınları.

ICOMOS. (1994). *The Nara Document on Authenticity*.  
<https://www.icomos.org/en/charters-and-texts/179-articles-en-francais/ressources/charters-and-standards/386-the-nara-document-on-authenticity-1994>

İbrahimgil, A. (2018). Makedonya Üsküp'ün Tarihi Kent Dokusunun İncelenmesi ve Koruma Önerisi. (Tez No 508067) [Yayınlanmamış Doktora Tezi]. Gazi Üniversitesi, 30.

Kayın, E. (1998). Historical evolution of hostelry buildings with particular reference to those within the Inner-city of İzmir from the 17th to the first quarter of the 20th centuries. (Tez No 77230) [Yayınlanmamış Doktora Tezi]. 9 Eylül Üniversitesi, 10-15

Kuban, D. (2021). *Osmanlı mimarisi*. YEM Yayınları.

Müderrişoğlu, F. (2000). Osmanlı İmparatorluğu'nda Menzil Yolları ve Menzil Külliyesi. *Yeni Türkiye Dergisi*, 34, 467-469.

Pamuk, B. (2007). İpek Yolu Ticareti ve Erzurum. *Tarih İncelemeleri Dergisi*, XXII(2), 125-143.

Stavisky, B. (2002). İpek Yolu ve İnsanlık Tarihindeki Önemi. *Türkler*, 3, 224-225.

## Şehir İçi Han Yapıları ve Kurşunlu Çarşı Han Yapısı Restorasyon Önerisi

---

Sümer, F. (1983). *Türklerde Atçılık ve Binicilik*. Türk Dünyası Araştırmaları Vakfı Yayınları.

URL-1. Cinli, A. T.C. Kurşunlu Belediyesi (2023, Ağustos 23). *Kurşunlu*. Son Erişim Tarihi Ağustos 23, 2023 from <https://www.kursunlu.bel.tr>