

ANA TANRIÇA İKONOĞRAFİSİ VE ANAERKİLLİK*

THE MOTHER GODESS ICONOGRAPHY AND MATRIARCHY

Muhammet Fatih DEMİRDAĞ

Doktora Öğrencisi, Ankara Üniversitesi, SBE, Felsefe ve Din Bilimleri ABD

ÖZET

Eskiçağlarda kadınların üretkenliği sebebiyle bereketi ve tabiatı sembolize ettiği düşünülmektedir. Zira kimi bilim adamlarına göre bazı medeniyetler Anaerkil sistem içerisinde yaşamışlardır. Bu sistemde kadın aktif, erkek pasif bir rol üstlenmektedir. Bu çalışmada ana tanrıça kültürü ve anaerkil yapı incelenmiştir.

Anahtar Kelimeler: Ana Tanrıça, Anaerkil, Kybele, İkonografi.

ABSTRACT

In old ages, women symbolized fertility and nature due to their productivity. Besides, according to some scientists, some civilizations lived in matriarchal system. In this system, women were active and men were passive. In this study the main goddess cult and matriarchal system were examined.

Keywords: Mothergoddess, Matriarchal, Cybele, Iconography.

GİRİŞ

Prehistorik dönemden itibaren gerek homojen gerekse heterojen toplumlarda kadın imajı çeşitli suretlerde karşımıza çıkmaktadır. Kimi zaman dini ve mitolojik, kimi zamansa bereket ve anaçlık sembolü olarak tasvir edilmiştir. Ayrıca geleneksel toplumlarda kadının daha çok ev işleriyle ve toplayıcılıkla meşgul olduğu bilinmektedir. Kadının üretici ve derleyici olması, buna ilaveten erkekte olmayan doğurma yeteneği kadının ilkçağlarda öneminin artmasına ve onun ayrıcalıklı bir konuma yükselmesine neden olmuştur. Bunun en bariz örneklerini ise arkeolojik buluntularda ele geçen Ana tanrıça kültürüne ait eserler teşkil etmektedir.

* Bu çalışma yazarın, “İslam Öncesi Toplumlarında Örtünme” başlıklı yüksek lisans tezinden türetilmiştir.

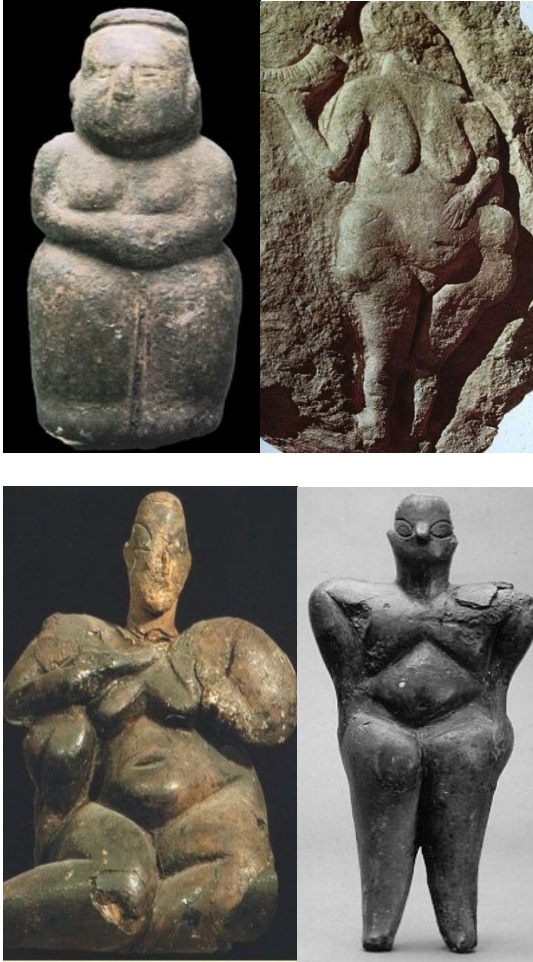
1. ANA TANRIÇA KÜLTÜ

Ana tanrıça Anadolu'da bereketin ve doğurganlığın sembolü olarak görülürdü. Aynı zamanda kentleri ve tarım ürünlerini koruyan bir tanrıça olarak kabul edilmiş, tarihte Akdeniz çevresi, Asya ve kuzey ülkelerinde birçok uygarlıkta çeşitli isimlerle anılmıştır. Bu bağlamda arkaik dönemde kadın iki türlü konuma sahip olmuştur. Birincisi, *Anaerkil* aile tipi örneğindeki gibi doğurganlığı ve verimliliği sebebiyle hayatın ve bereketin sembolü olarak zihinlerde tasavvur etmiş ve kutsanmıştır. Nitekim *İstar*, *Afrodit*, *Kibele* ve *Artemis* gibi isimlerle anılmış, aynı zamanda mitolojik tanrıça örneklerindeki gibi tapınma kültürüne dönüşmüştür. İkincisi ise *ataerkil* aile tipinin hâkim olduğu bazı toplumlarda görüldüğü gibi erkek bireyin öne çıkmasıyla arka plana itilmiş ve kadınlık onuru çiğnenmiştir (Çağıl, 2014: 2).

Ana Tanrıça kültürünün insanın psikolojik ve toplumsal gelişiminin ilk evrelerine yerleştirme konusundaki eylemlerinin ortak özelliği olduğu ifade edilmektedir. Keza zamanla ana tanrıçaya duyulan inanç (kült) kendi zamanı içinde evrensel bir değere ulaşmıştır (Roller, 2004: 37). Ana Tanrıça'nın öncelikle bereketi, akabinde yaratıcılığı, cinselliği ve doğumu, son olarak çocuk büyütme ve gelişme döngüsünü temsil eden *analık* simgesi olarak ikonografileştirildiği bilinmektedir. Zira insanların çok eski dönemlerden itibaren gökyüzüne ve gökyüzündeki olayların kendi hayatlarına etkisi üzerinde meraklı olduğu düşünülmektedir. Bu bağlamda arkaik insanlar dış dünyayı gözlemiş ve belirli çıkarımlarda bulunmuştur. *Neden dışıl bir kültürel figürün seçildiği* de bu çıkarımların sonucudur. Keza tarımın keşfinin tüm bu olayların başlangıcı için büyük bir inkılâp, başka bir ifadeyle devrim olduğu düşünülmektedir. İnsanlar toprağa ektiği ürünlerin kendisine yararlı bir besin olarak döndüğünü görmüş daha sonra döngüsel bir şekilde toprağın aynı zamanda da verimsiz olabileceğine tanık olmuştur. Sürekli devam eden bu devinimi insanoğlu doğanın bir süreci olarak görmemiş, var olan bu sürecin devam etmesi için bir şeyler yapma faaliyetine girişmiştir ve başlangıç olarak bereket kültürünü oluşturmuştur. Ayrıca mevsimsel olan bu döngüler insan hayatıyla özdeşleştirilmeye başlanmıştır. Daha sonra doğanın bereketli, yaratıcı süreci kadının doğurganlığıyla insanlar için şifa verici, anaçlığıyla bütünleştirilmiştir. Nihayetinde ise ana tanrıça figürü ve kültürü oluşturulmuştur. Çünkü tanrıça Frigler başta olmak üzere diğer Anadolu uygarlıkları içinde de doğanın bizzat kendisiydi (Uçankuş, 2000: 569).

Tanrıçanın ilk ortaya çıkış yeri olarak Orta Anadolu'daki "Phrygia" kabul edilmektedir.¹ Tanrıçaya tapınma kültürüne dair ilk bulgularsa M.Ö. birinci binin erken dönemlerine kadar iner ve kesintisiz bir şekilde M.S.5. yüzyıla kadar varlığını devam ettirir (Roller, 2004: 22). Tanrıçanın ismine ilk olarak M.Ö.7. yüzyıla ait Frig yazıtlarında ve Frig dilinde "Ana" anlamına gelen "Matar" veya "dağın" anlamına gelen "Kubileya" sıfatı ile birlikte "Dağın Anası" olarak rastlanmaktadır (Roller, 2004: 22).

Anadolu'da Ana Tanrıça dişil ilkeyi ve özellikle analığı kendinde boyut kazandırması sebebiyle dişil ilkenin niteliklerinin taşıyıcı sembolü olarak değerlendirilirdi. Kalkolitik ve Neolitik çağlarda, bilhassa da Hititler ve Frigler döneminde kadının hem işlevsel hem de sanatsal ürünlerde doğurganlığı göz önünde bulundurularak "Ana Tanrıça" olarak sembolize edildiği bilinmektedir. Aynı zamanda tanrıça kültürünün tarihsel bulguları arkeolojik çalışmalar neticesinde dünyanın pek çok yerindeki kazılarda ortaya çıkarılan ve "Venüs" olarak atfedilen farklı şekillerdeki kadın figürlerine dayanır (Şekil 1).



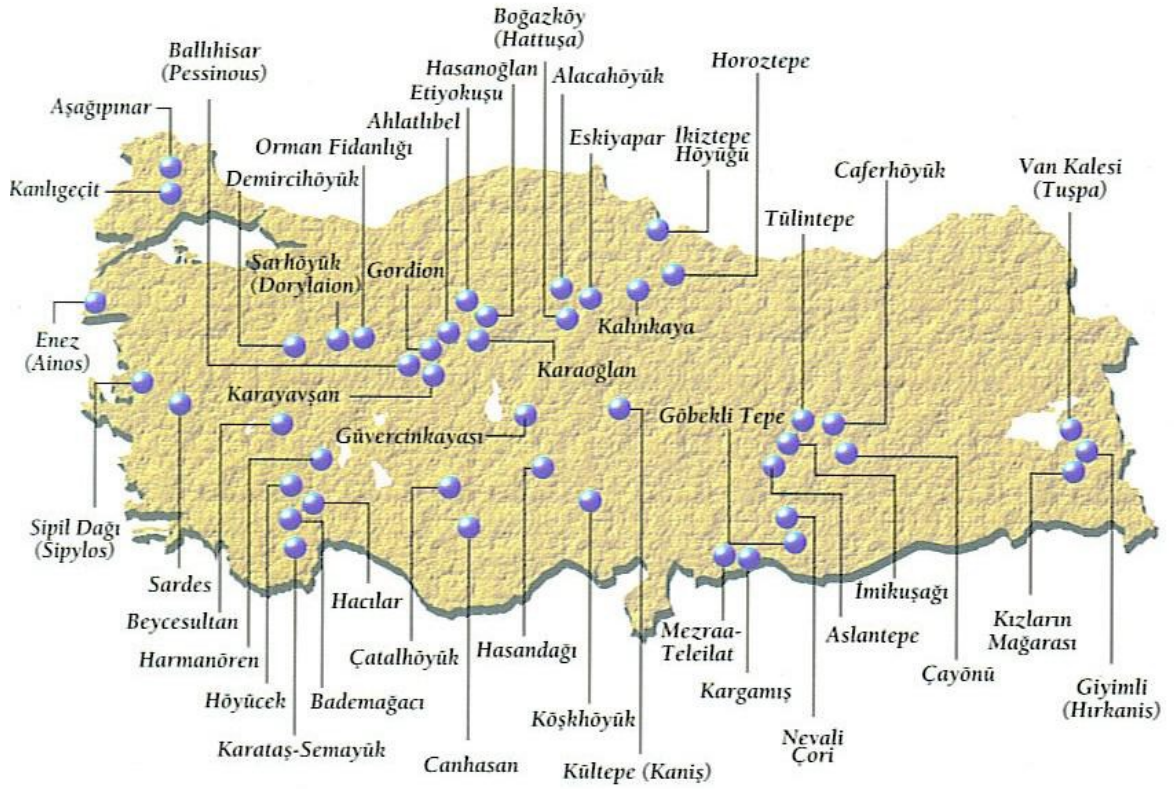
¹ Çünkü tanrıçaya "Ana" olarak seslenen ilk toplumun Frigyalılar olduğu bilinmektedir.

Şekil 1. Çeşitli Venüs, Ana Tanrıça Heykelleri (Şahan, 1998: 121).

Figürlerin genel olarak abartılı kalça ve göğüslere sahip (iri betimlenmesi) veya yırtıcı hayvanlarının yanında bulunduğu bir tahtta otururken (leopar), bazen de çocuk doğuran ya da emziren çeşitli yaşlardaki kadınlar olarak biçimlendiği görülmektedir. Figürlerin şişman olarak betimlenmesi, başka bir ifadeyle üreme ve besleme organlarının abartılı biçimi büyük ihtimalle kadının doğurma ve besleme gücüne dikkat çekmek için işlenmiştir. Ayrıca Kalkolitik ve Bronz Çağlarda Ana Tanrıça heykelcikleri ve giderek çoğalan erkek heykelciklerinin işlenmeye devam ettiği bilinmektedir (Çetin, 2006: 192).

Grek ve Roma'da Ana Tanrıçaya kimi zaman şiirlerde veya övgülerde kimi zaman ise kültürel anıtlarda rastlanmasına rağmen onun gerçek yurdunun Anadolu olduğu ifade edilir. Keza tanrıçanın hem ismi hem de tasvirleri ilk olarak Anadolu'nun merkezinde yer alan Frigya'da karşımıza çıkmaktadır (Şekil 2). Kültepe tabletlerinde adının Kubaba, Lidya'da Kybebe ve Frigya'da Kibele olarak geçtiği bilinir. Hitit (Hatti) kaynaklarındaysa kendisine "Hepat" denilir. Halikarnas Balıkcısı Sümer mitolojisinde Tanrı anası olan "Ki"nin Mezopotamya'dan Anadolu'ya gelip Kibele adını aldığını ifade eder. Zira Anadolu'nun en eski yerli halkı olarak bilinen Hattilerin baş tanrısının bir tanrıça olduğu düşünülmektedir (Şekil 3).

Anadolu'da görülen Ana Tanrıça kültürünün son zinciri ise Efes'te Artemis'tir. Bu bağlamda Artemis'e yönelik bağlılığın yıllar sonra Hıristiyanlık inancının doğmasıyla inancın belki de en önemli figürü Tanrısal varlığının annesi olan Meryem Ana'ya duyulan bağlılığa döndüğü öne sürülür (Şekil 4).



Şekil 2. Anadolu'da Ana Tanrıça ile ilgili buluntuların yoğun olduğu yerleşim Merkezleri (Belli, 2001: 3).



Şekil 3. Leoparlı Tahtında Oturan Ana Tanrıça (Belli, 2001: 5).



Şekil 4. Efes Artemis Tanrıça(Belli, 2001: 41).

Bazı araştırmacılara göre Ana Tanrıça kültü kimi zaman Yahve'nin eşi olarak "Astarte", kimi zaman "Shekhinah", kimi zaman da "Hikmet" (sofia) gibi farklı tecessümlerde canlılığını korumuştur. Halikarnas Balıkçısı bu hususla ilgili olarak İslamiyetin merkezî ibadethanesi denilebilecek Kâbe'nin adının Hübel'den, Kible'nin de Kibele'den geldiğini ifade etmiştir (Halikarnas Balıkçısı, 1995: 111).

Kibele kültürünün Romalı resmî makamların karşı çıkışlarına rağmen imparatorluk sonuna kadar yaşadığı ve bu dönemde tanrıçanın koruyuculuğuna büyük saygı duyulduğu görülmektedir. Kibele mitolojik olarak dini yapı, ayin ve pek çok sanat eserinde etkin bir kültürdür. Mitolojik olarak aşağıda ifade edildiği üzere betimlenmiştir;

"Bir zamanlar gökler, denizler ve kayalar birbirlerinden ayırt edilemeyecek haldeymişler. Fakat birdenbire ortada bir musiki ötmüş, gökler ve denizler gene bir kâinat teşkil etmekle beraber birbirinden ayrılmışlar. O esrarengiz musiki, *Ürinom*'un (yani Kibele'nin) doğduğunu ilân ediyormuş. Onun sembolü de ay imiş. Bütün kâinatın yüce tanrıçası ıssız dünyada, boş sular, çıplak topraklar ve gökte dönen yıldızlar arasında yapayalnız kalmış. Avuçlarını sürüşürmüş ve avuçlarının arasından büyük yılan *Ofiyon* kayıp çıkmış. *Kibele*, merak dolayısıyla onunla aşıkdaşlık etmiş.

Bu sevgi ve kavuşmanın yuvarlanmış sarsıntılarıyla, topraklar devrilip dağlar olmuş, sular fişkırpıp nehirler akmış, göller toplanmış, birçok sürünücü mahlûklar peyda olmuş. Ettiğine utanan ve pişman olan *Kibele*, yılanı öldürüp gölgesini - yani ruhunu - yeraltına göndermiş. *Kibele*, kendi nefesine karşı da âdil davranarak, *Hekat* adıyla kendi bir kısmını da yeraltına göndermiş. Ölü yılanın ortalığa savrulan dişlerinden çoban ve sığırtmaç gibi insanlar peyda olmuş. Bunlar toprağı sürmesini biliyorlarmış. Ceviz, incir ve üzüm gibi ağaç yemişleri ile geçiniyorlarmış. Madenleri tanımıyorlarmış. İşte bu, taş devriymiş. *Kibele* gökte, denizde ve karada yaşamaya devam etmiş. Karada adı *Rhea* olmuş. Soluğu taze çalı ve çiçek kokuyormuş. Gözleri elâ (*glaukopis*) imiş. *Rhea* olarak Girit'i ziyaret etmiş. Yalnızlığı dolayısıyla güneş ve buhardan, sevgili olarak, *Kronos'u* yaratmış. Analık duygusunu ve özleyişini doyumak üzere, her yıl *İda* dağının Dikte mağarasında, bir güneş oğlu doğururmuş. *Kronos*, çocukları kışkandığı için, onları öldürüyormuş. *Kibele*, bu işe öfkelenmiş, *Kronos'un* sol elini istemiş, beş parmağını keserek onlardan *Daktiller* yani beş parmak tanrısı yaratmış. *Kibele*, altıncı olarak doğurduğu tanrıya *Zagreus* adını vermiş” (Halikarnas Balıkçısı, 1995: 114-115).

Bahsedildiği üzere Ana tanrıça kültü her dönemde farklı bir tipolojide sunulmaktadır. Bu değişiklik dini inançların hegemonyası ve tarihi gelişmeler sonucu gerçekleşmiştir. Kadının statüsünde değişme görüldüğü gibi bu değişme sanata da aks etmiştir. Ayrıca ritüel amaçlı depolama işleminde kullanılan kültürel pek çok çanak çömlek eserlerde de ana tanrıça kültüne rastlarız (Dönmez, 2001: 707-716). Sonuç olarak en eski çağlardan itibaren gerek Anadolu'da gerekse diğer coğrafyalarda rastlanan sanattaki Ana Tanrıça kültü Anaerkil kültürün hâkim olduğu dönemlere de örnek teşkil edebilir.

2. ANAERKİLLİK

İnsanlık tarihinin ne zaman ve nerede başladığı bilim adamlarının daima ilgisini çekmiştir. Bu uğurda yapılan çalışmalar birçok karanlık noktaya ışık tutmuştur. Yeryüzünde insanların varlığı yalnızca 4 milyar yıllık bir geçmişe sahiptir. Biyoloji açısından insanlık tarihi ise biraz daha yeni bir süreç içerir (Bates, 2009: 4). Toplumun canlı olarak tarihsel gelişimi içerisinde, kadının baskın olduğu ve soyun anadan devam ettiği toplumsal yönetim tipolojisi anaerkil olarak geçer. Bütün insan ırklarının farklı zamanlarda bir anaerkil sürecinden geçip geçmediği bilinmemektedir. Kesin olan bugün yaşayan bütün toplumlar, medeniyetin bir anaerkil kuşağı içerisinde yaşamaktadır düşüncesidir. Arkeolojik ve

antropolojik çalışmalar yapan araştırmacılara göre erken tarımsal icatların ve gelişmelerin hepsinin kadına atfedilebilir olduğu izah ediliyor.

Latince anlamı ve günümüz batı dünyasındaki anlamı “Matriarka” olarak ifade edilmiş ve dilimize “Anaerkil” olarak Fransızcadan geçmiş olan terimin kabataslak anlamını ifade edecek olursak kadının aktif ve yönetici olduğu bir gruplaşma (toplumsallaşma) düzenidir diyebiliriz. Egemenliğin ve hegemonyanın kadınlara ait olduğu, soyun kadınlar tarafından belirlendiği, kadınların erkeklere nazaran elit ve saygın ya da erkeklerden daha mertebeli oldukları, kısacası zemini *kadının üstünlüğü fikrine dayanan* bir sistemdir. Ülken’in deyişiyle neslin ana tarafına göre düzenlendiği aile, klan, sob (sıb) veya nesep teşkilâtıdır (Ülken, 1959: 18).

Anaerkil konuda düzenli ve anlamlı ortak bir sonuca ulaşılmamışsa da günümüz sosyal çalışmacılarının büyük ve önemli bir kesiminin birçok aşamada hemfikir olduğu ve ataerkil düzenden önce dünya üzerindeki (primitif) toplumların önemli bir kısmında anaerkil sistemin egemen olduğu düşünülmektedir. Anaerkil sistem olmayanların ise cinsiyet özneli herhangi bir belirtisi olmayan hayat biçimlerini benimsedikleri kabul edilmektedir. Zira bu ilk medeniyetlerin anaerkil sisteme sahip olduğunun kabul edilmesinin aksine hiçbir arkeolog veya antropolog bu tür toplumların var olduğuna dair net kalıntıya ulaşamamıştır. Örneğin Sherry Ortner anaerkil olmaktan ziyade tam anlamıyla eşitlikçi bir kültür arayışının sonuçsuz kaldığını ifade etmiştir (Ortner, 1996: 24).

Halikarnas Balıkcısı ise bu hususla ilgili şöyle ifade etmektedir;

“İnsanların ilk kurdukları topluluk, kadınların egemen oldukları matriyarkal bir toplumdur. Başlangıçta, Anadolu’da matriyarkal bir toplum hüküm sürüyordu. Bu hal yalnız Anadolu’ya ait bir özellik değildi. Çin’de de, Hindistan’da da ilk toplumlar matriyarkal idiler. Bunun nedeni kesin olarak bilinmemektedir. Belki de çocuk doğumunda, erkeğin etkisi doğumdan dokuz ay önce olduğu için, doğumda erkeğin rolü pek uzağa düşüyor, bu nedenle ilk bakışta belli olmuyordu. Herhalde, herkesin gördüğü bir gerçek varsa, o da insanların dişiler tarafından doğruldukları idi. Bu ilk toplumlarda Tanrıların ya sevgilisi ya da oğulları idiler ve bu Tanrılar, muhakkak, ikinci derecede sayılırdı” (Halikarnas Balıkcısı, 1995: 111-112).

Aynı şekilde Boscawen (Stone, 2000: 73) insanların geçmişte anaerkil soy yasasına sahip olduğunu savunur. Bu savunmasını Babil kadınlarının yaşamlarından aktardığı

örneklerle temellendirir. Bu örneklerde kadınlar, kendi mallarının sahibi olup istedikleri gibi onları yönetebiliyorlardı. Babil uygarlığında kadın çok yüksek bir konuma sahipti; öyle ki ana *evin tanrıçası* anlamına gelen bir kavramla simgelenirdi. Ayrıca anaya karşı işlenen bütün suçların cezası topluluktan sürülmektir. Bascowen bu olgunun insanların bir zamanlar anaerkil soya sahip olduğunun önemli bir kanıtı olduğunu ileri sürmektedir (Stone, 2000: 73).

Tarih boyunca insanın toplumsal gelişimi gözlemlendiğinde bir bakıma belki de en etkileyici gerçek toplumların da aynı insanın kendi biyolojik varlığında olduğu gibi cinsiyetleri olduğu hakikatidir. Zira prehistorik evrelerden itibaren insanın on binlerce yıl anaerkil toplumsal düzen içinde eşitlikçi bir toplum yapısında yaşadığı düşünülmektedir. Bununla birlikte insan, yaklaşık olarak son beş bin yıldır ataerkil iktidar sahiplerince insanın insanı köleleştirdiği toplumsal ilişki biçimleri içinde yaşamaktadır. Anaerkil toplumsal düzenin yüksek değerleri olan “kadınlık” ve onun verimliliği ile ilişkili olan “doğa” da ataerkil sisteme geçişte önce inanç alanı ile toplumsal belleğin, sonra da yasalar yoluyla doğrudan iktidarın hedefi haline gelmiştir.

Primitif toplumlarda görülen anaerkil sistemde ailenin sorumluluğu birinci derecede kadının üzerindedir. Kadınların kanonik işbölümü nedeniyle toplayıcılık yaptığı, erkeklerinse avcılık işleriyle uğraştığı ifade edilmektedir. Bu bağlamda bir iş bölümünün söz konusu olduğunu söyleyebiliriz. Keza doğurgan olan ve çocuklara doğal yapısı gereği daha yakın bulunmak zorunda olan kadının (anne) ailenin yaşamını sürdürmesinde daha önemli olduğu düşünülmekte idi. Aynı zamanda ailenin beslenme, barınma, soğuktan, sıcaktan korunma görevi de kadının sorumluluğu altındaydı. Klanlarda görülen bu aile biçiminde akrabalık bağı kandaşlığa (asabiyete) değil totemdaşlığa dayalıydı. Erkek ve kadın aynı klanda yaşamadıklarından ve çocuklar annenin klanında yaşadığından yalnızca ana akrabalığı görülürdü. Ayrıca kadın tüm toplumsal gruplarda egemendi. Bir başka ifadeyle erkeği yönlendiren, hatta ona yapması gereken işleri buyuranın da kadın olduğu bilinmektedir. Hatta bu döneme ait bazı araştırmalara göre şayet erkek kendisine verilen işi yerine getirmese kadın tarafından cezalandırılırdı. Bazen de aileden kovulup son derece güçsüz bir durumla baş başa kalabilirdi (Bebel, 1980: 40).

Erkeğin görevi sadece dışarıda kendi icatları olan doğal silahlarla vahşi doğada boğuşup çeşitli yabani hayvanların peşinde koşmak ve avlamaktı. Kadınsa toplayıcı olup kaldığı barınağı (mağarayı) düzenler ve barınağın sıcaklığını sürdürürdü. Ayrıca o dönemde annelik görevi erkek tarafından yapılamadığı için dini ve sembolik bir anlam kazanmıştır. İşte bu açıklama ile erken tarımsal toplumlarda kadın üretime hâkim olmuş ve bu nedenle

medeniyetimizin en erken başlangıcı anaerkil olmuş olmalıdır. Diğer bir deyişle bizim modern medeniyetimizin altında anaerkil kalıntıların yattığı söylenebilir (Ergener, 1983: 13).

Gordon Marshall'a göre anaerkillik teriminin iki kullanımı olduğu bilinmektedir. Birincisi annelerin aile reisi olduğu bir toplumsal örgütlenme tipi ve soyun annelere göre belirlendiği yaygın kullanımla özdeşdir. Anaerkilliğin ortaya çıkışı toplumsal yapı temelinden ziyade özel durumlarla ilgilidir. Anaerkilliğin daha spekülâtif olan ve evrimci kuramlara dayanan ikinci kullanımı, annelerin başlıca güç konumlarını ellerinde tuttıkları bir topluma göndermede bulunurdu. Bu kuram özellikle on dokuzuncu yüzyılda popülerlik kazanmıştı. Örneğin Friedrich Engels'in "Ailenin, Özel Mülkiyetin ve Devletin Kökeni" (1884) isimli kitabının çok önemli bir bileşenydi. Engels bu kitapta mülkiyet haklarının bulunmadığı ilk avcı-yiyecek toplayıcı toplumların yeniden üretici güçlerinden dolayı kadınlar tarafından yönetilmiş olabileceğini iddia etmiştir. Ancak yerleşik tarıma ve çobanlığa geçişle birlikte toprağın ve malların özel mülkiyet haline gelmesinden sonra zenginliğin soy yoluyla aktarılması için evlâtların meşruiyetini sağlamak erkeklerin gözünde önem kazanmaya başlayacaktır. Böylelikle erkeklerin kadınların yeniden üretici gücünü kontrol etmeye başladıkları ataerkillik sistemi yükselmiş ve kadınlar anaerkillikte sahip oldukları siyasal güçlerini yitirmişlerdir. Ayrıca bu tür bir spekülasyonun feminist kuram açısından çekiciliğine rağmen anaerkilliğin bu ikinci anlamda tarihte herhangi bir zamanda ya da bir toplumda var olduğunu gösteren arkeolojik veya antropolojik bir kanıt yoktur (Marshall, 2003: 22).

Yerel küme anasoyunu ifade edecek olursak, kadınlarının kocaları ve çocukları ana evinde, ana toprağında ve ana otoritesinde kümelenmelerini ifade ederken anasoyu erkekleri ise onların karıları ve çocuklarıyla birlikte yine ana evinde kümelenmeleridir. Birinci durumda yerel kadınlar kümesi kendi anayanlarından bir erkeğin danışmanlığına ve önderliğine ihtiyaç duyabilirler. Fakat aynı sav babayanlı soy küme için geçerli değildir. Zira erkeklerden oluşan bir yerel kümede bir kadının danışmanlığına ve önderliğine her zaman ihtiyaç duyulmayabilir (Balaman, 2002: 5).

Anaerkil düzen kavramından bahseden J. Jacob Bachofen aile ve devlet idaresinde annenin ya da ana soyundan gelen en yaşlı kadının hâkim olduğunu ifade eder. Ayrıca çocuğun anneye ve annenin ailesine göre onların soyuna ait olduğu kabul edilir. Aynı zamanda mirastan istifade etme, toplumun siyasal bakımdan temsili ve yönetimi ailenin en yaşlı (olgun) kadınına aittir (Bachofen, 1997: 36).

Antropologlar ve feministler kadınlar için daha spesifik sınıflandırmalar yapmak için çaba sarf ediyorlar ki anaerkillik de bu tanımlamalardan birisi olarak ifade edilmektedir.

Bilinen en anaerkil toplum olarak Amazonlar² efsane haline getirilmiştir.

Ayrıca Anaerkilliğin varlığıyla alakalı olarak bugün dünyanın bazı bölgelerinde anaerkil düzenin var olduğuna dair kanıtlarda bulunmaktadır:

Eski Dünyanın gıda üretim beşiği Güney Asya'da pek çok anaerkil toplumun varlığından bahsedilmektedir. Özellikle Hindistan, Sri Lanka, Endonezya, Samatra, Tibet ve Güney Çin'de anaerkil düzenle yaşayan insan topluluklarının hayatlarını devam ettirdiği ifade edilmektedir (Haviland, 2002: 316). Bir başka örnekte ise Yunanlı bilim adamı Teofrast'ın deyiimiyle "Etrüsklerde akrabalık, anne tarafından yürütülmekte imiş" (Gültepe, 2008: 89). Günümüze kadar gelen örneklerin ise Filipin'deki Teduray, Çin'deki Mosuo veya İsveç, Norveç ve Finlandiya gibi alanlarda olduğu ifade edilmektedir (Abendroth, 2006: 152). Ayrıca bazı Çinli antropologlar Yunnan ve Seşuan bölgelerinin Tibet'e yakın sınırlarında yaşayan Mosuo kabilesinin anaerkil sistemin muasır bir örneği olduğunu belirtmektedir. Buna ilaveten Endonezya Bati Sumatra'da bilim adamları arasında ilgi ve tartışmaya açık olan Minangkabau, dünyada ikinci büyük Anasoylu toplum aynı zamanda Müslüman olarak ihtiva edilir (Pauka, 1999: 5). Bunların yanı sıra bir de Yeni Gine'nin batısındaki Güney Begonvil adasında yaşayan Nagovisilerin ana soyundan geldiği bahsedilir. Bu araştırmalardaki ifadelere göre Ana klan evi kadınların haklarını koruyordu (Mariam, 2011: 7).

SONUÇ

Ana Tanrıça kültürü Anadolu'nun birçok bölgesinde kabul görmüş bir kült sistemidir. Yapılan kazılar neticesinde Ana Tanrıça ait pek çok heykelcik ve figür gibi malzemelerin bulunduğu bilinmektedir. Bu bağlamda Ana Tanrıça kültü, kadın algısına arkaik dönemlerde inançsal ve ulvi bir bakış açısı getirmiştir. Ayrıca tarihsel süreçte toplumsal cinsiyet ayrımının mülkiyet ilişkileri bağlamında değişip dönüştüğünü ifade edebiliriz. Anaerkil kültüre göre kadının toplumsal konumunun, hiyerarşik olarak erkeğin önünde olduğu bilinmektedir. Ayrıca

² Aiskhylos onlar için, "savaşçı Amazonlar erkek düşmanları" der. Kafkas dağlarına yakın bir ülkede yaşadıklarına inanılan Amazonların hepsi kadındı (Hamilton, 1994:220-221). Amazonların sadece bir efsane mi? yoksa gerçekten yaşamış bir kadın toplumu mu? Bu konu hakkında fikir birliği yoktur. Bazılarına göre gerçek bazılarına göre ise sadece bir mitostur. Ayrıca Amazonlar konusu son derece cazip bir konu olmuştur. Bütün Batılı araştırmacılar Amazonların ülkesini, Anadolu'dan başka bir yerde göstermeye gayret etmektedirler. Bundan dolayı bu tür araştırmacılar Amazon ülkesinin Kafkas dağları etekleri, Trakya, Güney İskitya veya Tuna ağzı olduğu yolunda söylemler içine girerek, bunu kanıtlamaya çalışırlar. Birçok tanınmış Antik Çağ yazarı Amazonların, Anadolu'da yaşamış olduğu konusunda fikir birliği etmiş durumdadır. Strabon "Coğrafya" adlı eserinde, Amazonların yaşadıkları Anadolu toprağının bitki örtüsü de dahil olmak üzere bilgi vermektedir. Tarihçi Pindaros da "Amazonların mızrakları ile uzaklara erişen bir Syria ordusuna komuta ettiğini" anlatırken Amazon ülkesini Themiskyra'da olduğunu kesin bir şekilde belirtmiştir. Themiskyra denilen yerin günümüzdeki adı Terme'dir. Amazonlar "yoktur" diyenler ise genelde kadınların erkekler olmadan var olamayacaklarını söylemektedir (Pekyürek, 2011: 9-23).

aile ve toplum kadının yörüngesindeyken, benimsenen kurallar ve yapılar bugünkünden farklıydı. Ataerkil yapılanmanın ortaya çıkmasındaki belirleyici etken üretim şekillerinin değişmesiydi. Toplayıcılık gibi ekonomik faaliyetler değiştikçe, zamanla anaerkil yapı da yok olmuştur. Ancak ilkel dönemlerde kesin bir anaerkil aile türü vardır denilememektedir. Bu alanda çalışan araştırmacıların bir ikilem arasında kaldığı söylenebilir.

KAYNAKÇA

- ABENDROTH, H. (2006), *Gesellschaft in Balance: Gender Gleichheit Konsens Kultur in Matrilinearen, Matrifokalen, Matriarchalen Gesellschaften*, Lüksemburg: Kohl Hammer Yayınevi.
- BACHOFEN, J. J. (1997), *Söylence Din ve Anaerki (Mutterrecht und Urreligion)*, Çev. Nilgün Şarman, İstanbul: Payel Yay.
- BALAMAN, A. R. (2002), *Evlilik Akrabalık Türleri*, Ankara: Kültür Bakanlığı Yay.
- BATES, G. D. (2009), *21. Yüzyılda Kültürel Antropoloji İnsanın Doğadaki Yeri*, Çev. Suavi Aydın, İstanbul: İstanbul Bilgi Üniversitesi Yay.
- BEBEL, A. (1980), *Kadın ve Sosyalizm*, Çev. Sabiha Z. Sertel, Ankara: Toplum Yayınevi.
- BELLİ, O. (2001), *Anadolu Tanrıçaları*, İstanbul: Promete Yay.
- ÇAĞIL, N. (2014), Nisa Suresinde Kadının Beşeri, Sosyal ve Hukiki Statüsü, *Bülent Ecevit Üniversitesi İlahiyat Fakültesi Dergisi*, 1(1), ss. 1-16.
- ÇETİN, C. (2006), Anadolu'da Bereket Kültü ve Anadolu Türk Köylüsü Seyirlik Oyunlarına Yansımaları, *Ankara Üniversitesi, D.T.C.F Dergisi*, 46(1), ss. 189-210.
- DÖNMEZ, Ş. (2001), *I. Bin Yılı Orta Anadolu Çanak-Çömleğinde Ana Tanrıça Kültü*, Ankara: Türk Tarih Kurumu Yay.
- ERGENER, R. (1983), *Anatolia Land of Mother Goddess*, Ankara: Hitit Yay.
- HALİKARNAS BALIKÇISI, (1995), *Anadolu Tanrıları*, İstanbul: Bilgi Yay.
- HAMİLTON, E. (1994), *Mitologya*, Çev. Ülkü Tamer, İstanbul: Varlık Yayınları.
- HAVILAND, W. A. (2002), *Kültürel Antropoloji*, Çev. Hüsamettin İnaç-Seda Çiftçi, İstanbul: Kaktüs Yayınları.
- GÜLTEPE, N. (2008), *Türk Kadın Tarihine Giriş*, İstanbul: Ötüken Neşriyat.
- MARIAM, I. T. (2011), Das Private ist politisch. Familienbeziehungen Unter Patriarchalen und Matriarchalen Bedingungen, *Anlässlich des Internationalen Kongresses in St., Schweiz: Gallen/Schweiz*, pp. 1-14.
- MARSHALL, G. (2003), *Sosyoloji Sözlüğü*, Çev. Osman Akınhay, Derya Kömürcü, Ankara: Bilim ve Sanat Yayınları.

- ORTNER, B. S. (1996), *Making Gender, The Politics and Erotics of Culture*, Boston: Beacon Press.
- PAUKA, K. (1999), *Theater&Martial Arts In West Sumatra: Randai&Silek of the Minangkabau*, Ohio: Ohio University Press.
- PEKYÜREK, T. (2011), *Amazonlar*, İstanbul: Anonim Yayınları.
- ROLLER, E. L. (2004), *Tanrıçanın İzinde, Anadolu Kybele Kültü*, Çev. Betül Avuç, İstanbul: Homer Kitabevi.
- STONE, M. (2000), *Tanrılar Kadınken*, Çev. Nilgün Şarman, İstanbul: Payel Yay.
- ŞAHAN, M. (1998), *Tarih Öncesinden Friglere Kadar Anadolu'da Kadın Konulu Heykeller*, (Yayınlanmamış Yüksek Lisans Tezi), Denizli: Pamukkale Üniversitesi Sosyal Bilimler Enstitüsü.
- UÇANKUŞ H. T. (2000), *Bir İnsan ve Uygarlık Bilimi Arkeoloji: Tarih Öncesi Çağlardan Perslere Kadar Anadolu*, Ankara: Kültür Bakanlığı Yayınları.
- ÜLKEN, H. Z. (1959), *Sosyoloji Sözlüğü*, İstanbul: Milli Eğitim Basımevi.