

KUTSALIN TEZAHÜRÜ VE YAYILMASI BAĞLAMINDA ZİYARET FENOMENİ: BAHATTİN ŞEYH TÜRBESİ ÖRNEĞİ*

Tugba GÖNEL SÖNMEZ**

Öz

İnsanlık tarihi boyunca tüm inanç sistemleri içerisinde yer alan “kutsal” kavramı, toplumların inanç dünyasında merkezi bir rol oynamakta ve farklı kültürlerde kendine özgü biçimlerle yaşatılmaktadır. Dünyada kutsalın somutlaşarak açığa çıktığı kişi, zaman, mekân veya nesnelerin sembolleşmesiyle kutsalın tezahür ettiği “hiyerofani”ler oluşmakta, kutsalın tezahür ettiği bu sembollerin ziyaret edilmesi ve bu ziyaretler sırasında gerçekleştirilen ritüel uygulamalar, insanların kutsal ile olan ilişkilerini güçlendirerek onlara kutsaldan fayda sağlama, onunla birleşme ve yakınlaşma deneyimi yaşatmaktadır. Sivas’ın Akıncılar ilçesi Doğanentepe köyünde bulunan ve Horasan Erenlerinden olduğu rivayet edilen Bahattin Şeyh’in Türbesi, kutsalın mekânda tezahür ettiği ve bölge halkı açısından yaygın etki değeri yüksek olan söz konusu ziyaret mekânlarından biridir. Bahattin Şeyh Türbesi, Bahattin Şeyh’in hayatı ve kişiliği hakkında anlatılan kerametler, menkıbeler ve sözlü kültür ürünleri dolayısıyla bölge halkı açısından kutsalı temsil eden önemli bir merkez konumundadır. Hastalıklara şifa bulmak, evlenmek, evlat sahibi olmak, bolluk ve berekete erişmek gibi çeşitli amaçlarla ziyaret edilen türbede ulaşılan olumlu sonuçların sözlü gelenek vasıtasıyla nakledilmesi, türbeyi kutsal bir cazibe merkezi haline getirmekte, yurtiçi ve yurtdışından birçok kişi türbeyi ziyaret ederek çeşitli ritüeller gerçekleştirilmektedir. Dolayısıyla toplumsal ve kişisel bağlamda mekânın kutsallığı ve anlamı derinleşmektedir.

Mekânın kutsal anlamının derinleşmesi, zamanla kutsal alanın etkisinin yakınında ya da ilişkili bulunduğu nesnelere de geçmesi sonucunu doğurmakta ve bu süreçte kültür unsurlarını oluşturan kişi veya nesnenin etki alanı içerisinde bulunan diğer kişi veya nesnelere, kutsallaşarak ziyaret fenomeninin bir parçası haline gelmektedir. Nitekim Bahattin Şeyh’in kutsal etki alanı, türbe çevresinde bulunan ve menkıbesinden hareketle kendisi ile ilişkili olduğu düşünülen diğer varlıklara (ata, ağaç, su, hayvan, toprak) atfedilmekte kutsallık, söz konusu varlıklara da yayılarak “ziyaretin tamamlanması” için ritüelistik bir uygulama silsilesini meydana getirmektedir.

Çalışmamızda, Bahattin Şeyh Türbesi, bir ziyaret fenomeni olarak ele alınmış, kutsalın tezahürü ve yayılması bağlamında literatür taramasından ve saha araştırmasından elde edilen verilerle değerlendirilmiştir. Saha araştırmasında, türbeye yakınlığı ve demografik farklılıkları sebebiyle Doğanentepe ve Şenbağlar köyü, örneklem bölge olarak seçilmiştir. Ayrıca saha araştırması sırasında tespit edilen Bahattin Şeyh menkıbesine yer verilmiş, menkıbe metni sözlü ve yazılı kaynaklar ile birlikte bütüncül bir bakış açısıyla ve işlevsel yöntemle değerlendirilmiştir.

Anahtar Kelimeler: Kutsal, Kutsalın Tezahürü, Kutsalın Yayılması, Bahattin Şeyh, Bahattin Şeyh Türbesi.

* Bu çalışma, Nevşehir Hacı Bektaş Veli Üniversitesi Rektörlüğü Bilim Araştırmalar ve Yayın Etik Kurulunun 29.08.2023 tarihli ve 2023.10.252 sayılı kararına göre etik kurul onayına sahiptir.

** Dr. Öğr. Üyesi, Nevşehir Hacı Bektaş Veli Üniversitesi Türk Halkbilimi Bölümü, Nevşehir/Türkiye. tugbagonelsonmez@gmail.com, ORCID: 0000-0002-3858-887X

SHRINE PHENOMENON IN THE CONTEXT OF HIEROPHANY AND ITS SPREAD: THE CASE OF BAHATTİN SHEIKH SHRINE

Abstract

The concept 'divine' which has taken a place within all belief systems throughout history has being played a central role in belief world of societies and has been being sustained in distinctive ways in different cultures. With (upon) becoming symbolized person, time, space or objects that the sacred (divine) come out concretizing in the world, 'hieropanies' occurs, which appear the sacred, and visiting these symbols which appeared the sacred and ritual practices which performed during these visits, provide people with experience of benefitting from the sacred, combining with and coming close to it, by strengthening people's relations with the sacred. Bahattin Sheikh's shrine, which is located at Doğantepe village in Akıncılar district in Sivas city, and whom is rumoured from one of Khorasan saints, is one of the said visit spaces that has appeared the sacred in space, and has a high widespread impact value. Bahattin Sheikh Shrine is in an important center that represents the sacred from the point of view of local community due to oracles, parables and oral cultural products, narrated about Bahattin Sheikh's life and personality. Transferring positive results through oral tradition, reached in the shrine which is visited for various purposes such as to heal diseases, get married, become a parent and to get abundance and plentifulness etc., is becoming the shrine a sacred center of attraction, and a lot of persons within the country and from abroad are performing various rituals by visiting the shrine. Therefore, sacredness and meaning of the space is getting deep in the social and personal context.

Getting the sacred meaning deep leads in time to transfer the influence of the sacred space to objects whereby are present or with which it is in contact, and during this process, other persons or objects that are present within sphere of influence of person or object constituting the cult element become a part of the visit phenomenon by divinizing. As a matter of the fact, Bahattin Sheikh's sacred sphere of influence is attributed (ascribed) to other creatures (ancestor, tree, water, animal, soil), located around the shrine and thought to be in association with him based on his parable, and the sacredness generates a 'ritualistic' chain (string) of practice for 'the visit completion' by spreading over the said creatures, as well.

In our study, we addressed Bahattin Sheikh's shrine as a visit phenomenon, and evaluated it through data obtained from literature review and field research. In field research, villages of Doğantepe and Şenbağlar were selected as sample place because of their closeness (proximity) to the shrine and demographical differences. In addition, we gave a place to the parable of Bahattin Sheikh, which was determined during field research, and the parable text was evaluated together with oral and written sources, through a holistic view and functional method.

Keywords: Sacred, Appearance of the Sacred, Spread of the Sacred, Bahattin Sheikh, Bahattin Sheikh Shrine.

Giriş

Türkçe Sözlükte, “güçlü bir dinî saygı uyandıran veya uyandırması gereken, kutsi, mukaddes, Tanrı’ya adanmış olan, tanrısal olan” (TDK, 2005: 1271) şeklinde tanımlanan kutsal kavramı, din bilimlerinin genel tanımına göre tüm din biçimlerinin özünü oluşturur ve bu kapsamda politeizmden monoteizme kadar çeşitli inanç sistemleri yer alır. Kutsal duygusu, herhangi bir dinde inançlı olarak kabul edilen kişiyi, Tanrı’ya, ritüellere, cemaatlere, doktrinlere ve ahlaka bağlayan temel deneyimdir. Bu deneyim, kişinin dinin çerçevesinde kalmasına ve ona katkıda bulunmasına yardımcı olur (Demirci, 2002: 495).

Felsefe alanında kutsal terimi, Tanrı’ya adanmış ve tanrısal niteliklere sahip olan, aynı zamanda bütün var olanların üzerinde yükselen ve onlardan tamamen ayrı olan bir durumu ifade eder. Kutsal, dünyevi olanın ötesinde bulunur ve ahlaki erdemliliğe ulaşan kişilerin (azizler, evliyalara, ermişler gibi) niteliklerini tanımlar. Bu nitelikler, insanları Tanrı’ya yakınlaştırma ve onlara anlam katma konusunda özgün bir rol oynar. Kutsal, insan varlığının sınırlarını aşan ve yüce bir bağlamda değerlendirilen bir kavramdır, bu nedenle insanların sıradan yaşamlarının ötesinde bir yücelik ve kutsiyet arayışına işaret eder (Akarsu, 1998: 24).

James, kutsal bireysel deneyimler ve dinî duygular bağlamında ele alır. Ona göre, kutsal deneyimler, insanların ruhsal, manevi ve dinî deneyimlerinin bir sonucu olarak ortaya çıkar. Kutsal deneyimler, insanların içsel deneyimlerinde ortaya çıkan, derin bir duygu ve anlam hissi olarak tanımlanır. James kutsal deneyimleri, toplumsal (“institutional religion”) ve bireysel (“personal religion”) kategoride değerlendirir. James’e göre, kutsal deneyimler, insanların duygusal ve manevi ihtiyaçlarını karşılar. Bu deneyimlerde, insanlar derin bir anlam ve bağlantı hissi yaşarlar. Kutsal deneyimler, coşku, hayranlık, iç huzur, mistik birleşme ve dönüşüm işlevleri sebebiyle içsel bir “doğüstü gerçekliği” veya “transandantal varlığı” hissetmekle ilişkilidir. Bu doğüstü gerçeklik veya varlık ilişkisi, bireyin dinî inançları ve kültürel arka planıyla şekillenir (James, 2009: 24-42).

Peter L. Berger’e göre kutsal, “toplumun en yüksek değerlerine ve anlamlarına atfedilen bir nitelik” olarak tanımlanır. Berger (1967: 26-28), “The Sacred Canopy” adlı eserinde, kutsalın toplumsal bir inşa olduğunu ve insanların dünyayı anlamlandırma çabalarıyla ilişkili olduğunu savunur. Berger’e göre, insanlar toplumsal dünyayı anlamlandırmak ve anlam aramak için kutsal bir çatıya veya “sakral bir tavana” ihtiyaç duyarlar. Bu sakral tavan, mensup olduğu toplumun ortak inanç sistemlerini, sembollerini ve ritüellerini içerir. Kutsal, bu ortak inanç sistemleri ve semboller vasıtasıyla, toplumun dünyayı anlamlandırma ve düzen sürdürme çabalarını destekler.

Durkheim, dinin toplumsal bir fenomen olduğunu ve kutsalın dinlerin bir parçası olduğunu savunur. Durkheim’a göre kutsal, toplumun kolektif bilincini yansıtan ve tabu ve totemi beraberinde getiren bir olgudur. Tabu, toplumun kutsal saydığı şeylere ve kutsal olan ilişkilere karşı yasağı ve kısıtlamayı ihtiva eder. Totem, bir grup veya topluluk tarafından kutsal kabul edilen semboldür. Tabu ve totem, toplum üstü bir değer olarak üyelerin ortak kimliklerini ve birliklerini simgelemesi sebebiyle, toplumsal inanç sisteminde önemli bir role ve saygıya sahiptir. Dolayısıyla kutsalın sembolik ve ritüel pratikleri, toplumun üyelerini bir arada tutar ve toplumsal normlara uyumu teşvik eder (Durkheim, 1995: 158-166).

Otto’ya göre, kutsal olan, insan aklının sınırlarının ötesinde bir gerçeklik olarak algılanır. Ona göre, kutsalın özü, “numinosum” olarak adlandırılan gizemli ve tüzel bir güçtür. Numinosum, insanları etkileyen ve hayranlık uyandıran bir korku, saygı ve derinlik hissi yaratır. Otto, kutsal olanın kendisini göstermesini “mysterium tremendum et fascinans” olarak tanımlar. Bu ifade, kutsalın hem korkutucu hem de büyüleyici bir etkisi olduğunu ifade eder. Kutsal, insanları korkuturken büyüler ve karşı konulamaz bir çekim gücüne sahiptir (Otto, 1958: 5-30).

Bu çalışmada, kutsal kavramından hareketle Bahattin Şeyh Türbesi, bir ziyaret fenomeni örneği olarak ele alınmış, kutsalın tezahürü ve yayılması bağlamında literatür taramasından ve saha araştırmasından elde edilen verilerle değerlendirilmiştir. Saha araştırmasında, türbeye yakınlığı ve demografik farklılıkları sebebiyle Doğanentepe ve Şenbağlar köyü, örneklem bölge olarak seçilmiştir. Ayrıca saha araştırması sırasında tespit edilen Bahattin Şeyh menkıbesine yer verilmiş, menkıbe metni sözlü ve yazılı kaynaklar ile birlikte bütüncül bir bakış açısıyla ve işlevsel yöntemle değerlendirilmiştir. Bağlam merkezli halk bilimi

kuramlarından işlevsel halk bilimi kuramı halk yaratmalarını icra (performans) veya bağlam (sosyal çevre) ekseninde araştırıp incelemektedir. İşlevsel yaklaşıma göre her icranın, söylemin veya dinlemenin ortaya çıktığı bağlamda bir nedeni vardır. İşlevsel yöntemin hareket noktası sadece halk bilgisi ürünlerinin metinleri değil, bu metinlerin oluşturuldukları, yaratıldıkları ve nakledildikleri bağlamlardır. (Oğuz vd., 2004: 104; Çobanoğlu, 2002: 238). Dolayısıyla Bahattin Şeyh menkıbesinin sözlü ve yazılı gelenekteki yeri ve önemini tespit etmek, anlatıcı ve icracıların türbe etrafındaki inanç ve pratiklerinin nedenlerine açıklık getirmek ve kutsalın tezahürü ve yayılması bağlamında bu anlatım ve uygulamaların toplumsal işlevlerini değerlendirmek çalışmanın temel gayesini oluşturmaktadır.

1.Kutsalın Tezahürü

Eliade'ye göre kutsal kavramı, insanların dinî deneyimlerinde ortaya çıkan özel bir alanı ifade eder. Ona göre kutsal, sıradan olanın ötesinde, saygı duyulan ve hayranlık uyandıran bir gerçeklik olarak algılanır. Kutsal, sıradan yaşamın dışında olan, evrensel ve ezeli bir gerçeklik olarak zamanın ötesinde, sonsuz ve değişmezdir. İnsanlar kutsalı, dünyevi sınırlamalardan ve kısıtlamalardan arınmış bir şekilde algırlar. Dünyada kutsalın somutlaşarak açığa çıktığı kişi, zaman, mekân veya nesnelere sembolleşmesiyle kutsalın tezahür ettiği "hiyerofani"ler oluşur. Kutsal olanın tezahür ettiği bu semboller, insanların kutsal ile olan ilişkilerini güçlendirir ve onlara kutsal olanla birleşme deneyimi yaşatır (Eliade, 1991: 1-10).

Otto'ya göre kutsalın tezahürü, insanların içsel, duygusal tepkileriyle ilişkilidir. İnsanlar, kutsal deneyimlediklerinde büyülenmiş ve hayran bir şekilde, kendilerini sınırların ötesinde bir gerçekliğin varlığına bağlı ve yüksek bir varlıkla karşı karşıya hissederler (1958: 5-30). Nitekim tapınaklar, kiliseler veya diğer kutsal mekânlar, kutsal gücün yoğunlaştığı yerlerdir. İnananlar, bu mekânlarda kutsal varlığa daha yakın hissederler ve bu yerlerde yapılan ritüeller vasıtasıyla kutsal ile olan bağlarını güçlendirirler. Kutsal olan, sıradan dünyaya aniden ve olağandışı bir şekilde müdahale ederek kendini gösterir. Dolayısıyla bu hiyerofanik deneyimler, insanlarda hayranlık, korku veya ruhani bir derinlik hissi uyandırır (Eliade, 1991: 1-10).

Mabetler; insan, evren ve kutsal kaynağın ilişkisi bağlamında, kutsallığın somut ifadesini taşıyan sembollerdir ve "öteki dünya"ya işaret ederler. Eliade'in ifadesiyle mabetler, insanların yüksek ve transandantal olanla ilişkisini "burada ve şimdi" bağlamında somutlaştırma çabasının ürünüdür. Tapınaklar, sadece bir kozmolojik tasarımın yansıması değil, aynı zamanda aşkın düzeydeki bir modelin dünyevi planda yeniden inşasıdır (Kılıç, 2001:2). Bu durum, insanların mekânlarla kurdukları ilişkinin, mekânların anlamlandırılması ve etkilenmesiyle sonuçlandığını göstermektedir. İnsanoğlu, coğrafi farklılıklara rağmen, her yerde kutsal mekân kavramını yaşatmıştır. Nitekim Kâbe, Kudüs, Arz-ı Mev'ud gibi mekânlar, Tanrının bir işareti sonucu ya da zamanla insanlar tarafından kutsallaştırılarak özel hale gelmiştir (Elmacı, 2017: 14).

Bir mekânın kutsal olarak kabul edilmesi, onun günlük yaşamın dışında tutulmasına ve adeta "tabulaştırılmasına" yol açar. Çünkü bu mekânların etkin bir şekilde kutsallığını koruması ve var olabilmesi için dünyevi ilişkilerden uzak tutulmaları gerekir. Bu mekânlar, insanların günlük hayatından soyutlanarak, içsel bir bağlamda daha derin bir anlama ve değere sahip olurlar. Bu yolla, insanlar o mekânlarda kendilerini aşkın bir varlıkla daha yakın hissederler ve onlara duydukları saygı ve kutsal algısı güçlenir. Dolayısıyla, bu kutsal mekânlar, toplumların ortak inançları ve değerleri açısından özel ve anlamlı bir yer işlevi görürler (Wach, 1995: 13).

2. Ziyaret Fenomeni ve Kutsalın Yayılması

Ziyaret fenomeni, insanüstü ilahi bir güç ve kudretin var olduğuna inanılan, çeşitli mezarlar, türbeler, ağaçlar, sular, dağlar, taşlar gibi mekânların insanlar tarafından çeşitli amaçlarla ve yöntemlerle ziyaret edilmeleri şeklinde tanımlanmakta olup bu mekânları insanlar için çekici kılan şey, mekânın özünde bulunduğu ve ziyaret edilmek suretiyle faydalanılacağına inanılan manevi güç, feyiz, şifa ve bereket inancıdır. Dolayısıyla bu ilişki, kutsal mekanlara ritüel usullerle temas edilmesi durumunda, kutsalın insanlara fayda sağlayacağı inancı temelinde kurulmaktadır. Bu nedenle ziyaret fenomeni, kutsalın bir tür tezahürü ve uygulama biçimi olarak (Güngör, 1990: 40; Güç, 1998: 342), insanların kutsalı ve onunla kurdukları bağı anlamak ve Yaratıcıya adanmış olanı veya Yaratıcıdan bir parça taşıdığı kabul edileni ifade etmek için önemli bir çerçeve sunmaktadır (Eliade, 1991: 10).

Türklerde ziyaret olgusu, İslamiyet'ten önce atalar kültü ve İslamiyet'in kabul edilmesiyle birlikte veli kültü etrafında gerçekleştirilen pratik ve inanışların etkisiyle şekillenmiş, ayrıca tasavvuf anlayışı, ziyaret inancının şekillenmesinde önemli rol oynamıştır. Türkler arasında tasavvufun yayılmasında, Ahmet Yesevî ve onun fikirlerini benimseyen "Horasan Ekolü"ne mensup gezgin dervişlerin rolü büyüktür. Anadolu'nun fethinden sonra, bu coğrafyaya göç eden Türk topluluklarıyla birlikte "Horasan Erenleri" veya "Horasan Evliyaları" olarak bilinen gezgin dervişler, halkın saygı, sevgi ve teveccühüne mazhar olmuş ve halka anlattıkları kerametler ve menkıbelerle büyük hayranlık uyandırmıştır. Manevi güç ve feyze sahip olduklarına inanılan bu velilere, sağlıkları süresince gösterilen saygı ve hürmet, vefatları sonrasında da devam etmiştir. Velilerin mezarları üzerine türbeler inşa edilerek, bu mekânlar ziyaret mekânları haline gelmiş (Günay vd., 2001: 111-112), halkın manevi ihtiyaçlarını karşılamak ve velilere olan bağlılığını ifade etmek için önemli dinî ve kültürel merkezler oluşturulmuştur.

Halkın ziyaret ettiği yerlerle ilgili anlatılan pek çok keramet, menkıbe ve efsane gibi sözlü kültür ürünleri, bu mekânların kutsallığının halk arasında yayılmasına ve değerinin artmasına sebep olmuştur. Ziyaret yerlerine giden kişilerin elde ettiği sonuçlar (hastaların iyileşmesi, yağmur yağması, kısmetin açılması vb.), bu mekânlara olan ilgiyi artırmış ve onlara bir cazibe kazandırmıştır. Başlangıçta nadiren görülen ziyaretler, zamanla keramet ve yardım alma motiflerinin yaygınlaşmasıyla birlikte artış göstermiş, böylece bu ziyaret mekânlarının kutsallığı ve anlamı giderek derinleşmiştir (Oymak, 2002: 147; Pay, 2002: 438; Tek, 2021: 871).

Mekânın kutsal anlamının derinleşmesi, zamanla kutsal alanın etkisinin yakınında ya da ilişkili bulunduğu nesnelere de geçmesi sonucunu doğurur. Bu durum, kutsalın yayılması, kutsalın sirayeti veya kutsalın geçişi şeklinde ifade edilebilir. Bu süreçte kültürün oluşturucu kişi veya nesnenin etki alanı içerisinde bulunan diğer kişi veya nesnelere (ağaç, su, toprak, hayvan, eşya...), kutsallaşarak ziyaret fenomeninin bir parçası haline gelir (Günay, 2003:17). Bu kompleks yapı içerisinde, mensup olunan kültürün kodlarından hareketle birtakım ritüel uygulamalar gerçekleştirilir. Nitekim Anadolu'da birçok türbe ve yadır çevresinde bulunan ağaçlara çaput bağlanarak dilek dilenir, suyu şifalı olduğu için içilir, türbe toprağından yenir veya bir parça alınarak götürülür, türbenin kapısına, eşğine el sürülür ve türbelerin yakınına defnedilmek vasiyet edilir.

3. Ziyaret Fenomeni Bağlamında Bahattin Şeyh Türbesi

Araştırmacılar tarafından genellikle efsanelerin bir alt grubu şeklinde değerlendirilen menkıbeler, bir anlatıcı tarafından olağanüstü, kutsal güçlere sahip olduğuna inanılan toplumsal bir şahsiyetin, olağanüstülüklerini, kerametlerini nakleden ve bir dogma gibi kendisini kabul ettiren sözlü kültür ürünleridir (Ocak, 1997: 33, Kırmızı, 2021: 71). Bu anlatılar bir gelenek çerçevesinde nakledilir ve toplumla, hayatla ilgili bilgi aktarmak, halkın idrak gücünü takip etmek, ideal insan tipini ortaya koymak ve toplumun manevi yönelişlerini yansıtmak gibi işlevler üstlenirler (Öger, 2021: 147). Menkıbe metinleri, anlatıcının bahsi geçen şahsiyetin varlığına dair güçlü bir inançla anlattığı kerametlerin veya olağanüstü eylemlerin, çeşitli topluluklar arasında paylaşıldığı, dolaşıma sokulduğu ve aktarıldığı sözlü kültür ortamından beslenir ve bu anlatılardan bazıları yazıya aktarılır (Gülerer, 2013: 235). Dolayısıyla, yazılı menkıbelere kaynaklık eden bağlamın özünü yine sözlü gelenek oluşturur.

Çalışmamızda, Bahattin Şeyh'in hayatı ve türbesi hakkındaki bilgilere saha araştırması ve literatür taramasında tespit edilen menkıbeler ve mülakat görüşmeler kaynaklık etmektedir. Bahattin Şeyh'in hayatı ve türbesi hakkında kaynak kişilerle yapılan görüşmeler, yazıya aktarılan menkıbelerinin muhtevasıyla paralellik göstermektedir. 1900'lü yıllarda, Arap harflerinden Latin harflerine aktarıldığı tahmin edilen ve sahada tespit edilen menkıbe metni, Suşehri'nin Gökçeşar köyünden Akif Yıldız tarafından kaleme alınmış olup metnin orijinal nüshası elde edilememiştir¹.

Bir başka Latin harfli menkıbe, Sivas Folkloru Dergisinde İlyas Ege tarafından yayımlanmış olup (1978a: 16-17, 1978b: 18-21, 1978c: 18-20) iki metin, bazı kelime ve ses farklılıkları dışında birbiri ile benzer mahiyettedir. Menkıbe metinlerinin muhtevasının kaynak kişilerle yapılan görüşmelerle benzerlik göstermesi, Bahattin Şeyh hakkındaki menkıbelerin kaynağının sözlü gelenek olduğunu ve Bahattin Şeyh kimliğinin yüzyıllardır halk arasında aktararak yaygınlaştığını doğrular niteliktedir. Dolayısıyla sözlü

kültür bağlamındaki bu yaygınlaşma, türbe ziyaretlerini artırmakta ve Bahattin Şeyh, bir kültürel veli olarak toplum hafızasında nesilden nesile aktarılmaktadır.

3.1. Hayatı ve Kişiliği

Menkıbelerde, Bahattin Şeyh'in Muharrem ayının ahir Cuma gecesi doğduğu rivayet edilmektedir. Bahattin Şeyh'in babası, Belh vilayetinden Şeyh Sinaneddin, annesi Mâverâünnehr'den Seyyid Yusuf'un kızı Saide Hatundur. Şeyh Bahattin'in dünyaya geleceği babasına, Hızır tarafından müjdelenmiş ve adı konulmuştur. Yine Şeyh Bahaddin'in yüz yirmi dört bin evliyanın eşrafından olacağı ve Şeyh Nusret Sultan'ın müritlerinden olacağı bildirilmiştir². Şeyh Bahattin, doğumundan itibaren olağanüstü özelliklere sahip olup ilim tahsiline Şeyh Alişar, Şeyh Karaman, Şeyh Süleyman, Şeyh Yusuf ve Şeyh Hasan ile birlikte başlar. Onlardaki farklılık, hocaları tarafından fark edilir ve adları tüm Belh vilayetinde duyulur.

“Belh vilayetinde bir kâmil şeyh vardı, ismi Şeyh Sinaneddin idi. Bir gün Hızır Nebi ile görüştü. Ey Seyyidi Yusuf, Maveraünnehr'de velilerden bir zatın kızı vardır adına Saide derler, ol pakize Allah'ın emriyle sana nasip oldu, kendine nikâh eyle al. Allah'ın izniyle bir masum pak dünyaya teşrif edecek ve ismi Bahattin tesmiye olsa gerek, yüz yirmi dört bin evliyanın eşrefinden olsa gerek, Şeyh Sultan Nusret Hazretleri'nin müritleri olsa gerektir. Hızır nebi kayboldu. Günlerden bir gün, Saide Hatun nikâh edildi. Muharrem ayının ahir Cuma gecesi (Bahattin) dünyaya geldi. Hemen ol saat Hazreti Peygamber geldi, Bahattin Baba'nın sağ kulağına ezan ve sol kulağına kamet getirdi okudu. Bahattin Baba, kırk günlük olunca dişleri bitip yürüdü ve dört aylık olunca dört kapıdan haberdar olup afk-ı ıshardan terbiye edilirdi. Yedi yaşına varıcağ yedi makamdan haberdar olup tabakat-i kutsaniden irşat edilirdi. On iki yaşına varıcağ on iki burçdan haberdar idi, on iki esmayı talim ederdi. Şeyh Bahattin dört yaşına varıcağ Ali Şiiri, Şey Karaman, Şeyh Süleyman, Şeyh Yusuf ve Şeyh Hasan bunları mektebe verdiler. Hocalar, kara hıca yazıp ellerine verdi, “okuyun” dedi bunlar “elif” diye okudular. “Elifin manası nedir?” diye sordular, merâtib-i evvel mücerred elife yüz yetmiş mana verdi tefsir eyledi, badehu bunlar muallimin nazarında elife iki misli mana verdiler. Hoca taaccüpte kaldı, bunların bu ahvalları Belh vilayetine duyuruldu. Ahali gelip bunların cemalin görüp dua eyledi, pes bu manadan malum oldu ki bunlar ilm-i ledünle haberdar olmuşlar.” (bk. Ek: F1).

Bahattin Şeyh'in evliliğini izhar etmesi, H. 555 yılının aşure ayında Kerbela'da İmam Hüseyin makamını ziyaret ettiği sırada gerçekleşir. Rivayete göre; bu ziyaret sırasında Şam'ın evliyalrı, Rum erenleri, Horasan pırleri, Şeyh Nusret ve doksan bin evliya orada bulunmaktadır. Evliyalrı, Bahattin Şeyh'i imtihan etmek ister ve Şeyh Nusret, Bahattin Baba'dan bir geyik yavrusu ile doksan bin evliyayı doyurmasını ister. Bahattin Baba, Kerbela'ya bakınca bir geyik yavrusu, meleyerek önüne gelir ve kendisinin kurban edilmesini diler. Bahattin Baba, geyik yavrusunu kurban eder ve ateşsiz, susuz olarak pişirerek doksan bin evliyaya taksim eder, bu taksimat hepsini doyurur. Daha sonra Bahattin Baba, kurban ettiği geyik yavrusu için dua eder, geyik yavrusu dirilir (KK-1, KK-3, KK-8, KK-13). Bu olay üzerine doksan bin evliya, Bahattin Baba'nın şeyhi olan Şeyh Nusret'in müridi olur ve Bahattin Baba'ya hüccet-i şecere yazılarak verilir.

“Bir gün Bahattin Baba Belh'ten sefer edip Kâbe'ye geldi. Dokuz ay Kâbe-i Şerif'te kutbü'l-aktap oldu. Şam'ın evliyalrı, gelip Bahattin Baba'yı ziyaret ettiler. Oradan Kudüs'e geldi. Beş ay kaldı, oradan Mısır'a geldi. Dayısı Şeyh Muhammed'i ziyaret etti. Bir zaman kaldı ve denizde beş yerde kümmet, yedi yerde çırağ yaptı. Zira Mısır Ali Abbas tahtı olup her evliya Mısır'a vardıkta burada keramet cihetinden bir nişan koyalar. Ondan sonra baba, dayısı ile vedalaşıp Kerbela destine gelip İmam Hüseyin makamını ziyaret edip taam pişirip ziyafet verdi ve evliliğini izhar eyledi. Burada iken aşure ayı idi. Şam'ın evliyalrı ve Rum'un erenleri ve Horasan pırleri; cümle seyyarun, tayyarun anda hazır idiler. Şeyh Nusret ve doksan bin evliya orada hazır oldu. Evliyalrı Bahattin Baba'yı imtihan etmek istediler. Şeyh Nusret Hazretleri, Bahattin Baba'ya hitaben: “Bir geyik yavrusu ile doksan bin evliyayı doyur.” dedi. Ol vakit Bahattin Baba, heman Kerbela'ya nazar kıldı. Gördüler ki; bir geyik kuzusu meliyerek doğruca Bahattin Baba'nın önüne geldi. Bi-iznillah lisana gelen kuzu: “Beni kurban eyle evliyalrı kursağına nasip olayım” dedi. Ol vakit Bahattin Baba, heman tekbir alıp kuzuyu kurban eyledi. Badehu ateşsiz ve susuz olarak kuzuyu pişirdi ve “*Bismillâhi fi evvelihî ve âhirihi*” deyip ortaya getirdi. Doksan bin evliyaya taksim edip yedirdi. Hepsi doydular. Ondan sonra, evliyalrı nazar edip gördüler ki kuzu tamam duruyor. Bahattin Baba, kuzuya dua eyledi. Kuzu dirilip Kerbela yazısına yüz tutup gitti. Evliyalrı, Bahattin Baba'ya kerametın mezid olsun dediler. Orada doksan bin evliya, Şeyh Nusret Hazretlerinin elini tutup mürid oldular. Ve evliyalrı âli resul olanlarına hüccet-i şecere yazıp verdiler. Bahattin Baba'ya da

verildi. Tarih 555 idi ve dahi seyyidler hâkimi Seyid Abdülgani bin Seyyid-i İshak Semerkandî idi ve nakibü'l-eşraf Seyyid Muhammed bin Seyyid Abdullah idi ve dahi Şeyh Nusret Hazretleri, her evliyaya bir yer tayin eyledi, onlar da varıp tayin olan yerlerde kaldılar.” (bk. Ek: F1).

Bahattin Şeyh, yaşamı boyunca birçok keramet gösterir ve adı doğudan batıya birçok bölgede bilinir. Geyik, koyun, deve, kurt, aslan ve ejderha gibi hayvanlara hükmeder, asıl yoldaşı geyikler olup her gün kapısına kırk geyik gelir, bunlardan beşini kurban eder, diğerlerinin sütünü sağarak çevresindekileri doyurur (KK-4, KK-9, KK-10, KK-11).

“Bahattin Baba, zemheri ayında yüksek yerlerden kırmızı gül, tutya vesair çiçeklerden toplar getirir, her gün kırk geyik Bahattin Baba'nın kapısına gelir, bunlardan beşini her gün kurban eder, diğerlerini sağıp sütünü yerlerdi. Her gün, yedi aslan gelip tekkeyi beklerdi. Bahattin Baba'nın çobanı, koyun otlatırken namaz kılardı. Kurtlar, koyunların yanında gezer, asla zarar vermezdi. Evine odun lazım olsa develer, dağdan odun yüklenip getirirler, bir yerden düşman hücum etse, binasının etrafında ejderha zuhur edip her biri filler gibi olup muhafaza ederlerdi. Bahattin Baba'nın yedi yerde ismi olup biri maşriktâ ismine Abdülbaki denir. İfna olmuş nesillere dua eylese, baki olurdu. Bir ismi Abdülhadi olup zalimlere dua eylese, azizlerden olurdu. Mağrip'te ismi Abdullah'tır. Müşriklere dua eylese, Müslüman olurdu. Çin'de ismi Abdülvahit olup beyinlerinde adavet olan kimselere dua eylese dost olurlardı. Babil'de Abdülmeleküt olup zalim padişahlara dua eylese Hazreti Ömer adaleti ettirirdi. Beyrut'ta ismi Abdüsselam olup muarızlara dua eylese halas olurdu. Cenupta ismi Abdülküdüs olup kara taşlara nazar etse lal ü gevher olurdu. Bir ismi Abdülmümin olup fukaraya dua eylese göklerden taamı inerdî. Bahattin Baba'nın yedi iklimde yedi ismi ve yedi künyesi olup hangisinden istersen hazırdır. Bahattin Baba, bir şehre gelse ne kadar kilitli kapılar ve yerler varsa hepsi açılır, oraya yel esmezdi. Denizlere nazar etse, evvelki gibi sular yerine gelirdi. Ateşe nazar eylese, söner ve tekrar baksa yeniden yanardı ve dahi yağmur az yağsa göklere nazar eylese çok yağmur yağardı. Bir vilayete düşman vesair afat erişse, ol tarafa baksa pak olurdu. Kabirlere baksa, cümle kabristan ehli istikbale gelip duasını alıp tekellüm ederdi. Bir vilayette yaramaz taife bulunsa, ol tarafa teveccüh edip dua eylese, ol yere bir azim su gelip hepsini ahırdı. Denizlere nazar eylese, ne kadar gizli nesnelere varsa dışarı çıkarlardı. Kurşuna baksa, saf gümüş olurdu. Bakıra baksa, saf altun olurdu. Bahattin Baba, üç yolun çatına gelip otursa, şarken garben ne kadar cin tayfası varsa yanına gelirlerdi ve dahi ne kadar para sarf etse, sadece altından harcayıp tükenmezdi. Gönüllere nazar kılan ne kadar âdem ve padişah varsa toplanıp gelirlerdi. Göklere baksa, havada ne kadar kuş varsa yanına gelirlerdi. Yabanlara ve dağlara baksa, ne kadar vahşi hayvan varsa toplanıp ziyaretine gelirlerdi. Taşlara nazar eylese, lisana gelip söylerlerdi. Çiçeklere nazar eylese, lisana gelip “Ben filan esmaya müdavemet ederim” derlerdi ve otlara nazar kılsa, lisana gelip “Ben filan derde dermanım” derdi.” (bk. Ek: F1).

Bahattin Şeyh'in türbesinin bulunduğu Sivas'ın Akıncılar ilçesi Doğan-tepe köyüne gelerek zaviyesini kurması, yine olağanüstü bir olay vasıtasıyla gerçekleşir. Şeyh Nusret, kırklar ile sefere giderken, bugün Tokat sınırları içerisindeki Kazova ve Artova arasında bulunan Ağdağ'da Şeyh Hasan'a kırkların her birinin ismini bir taşta yazıp atmasını ister. Bahattin Şeyh'in taşı, bugün türbesinin bulunduğu Doğan-tepe köyündeki Minlas Boğazına düşer. Bahattin Baba, Şeyh Nusret'in isteği üzerine burayı mekân tutar ve bu bölgede irşat faaliyetlerine başlar. Diğer taşlar, Kelkit Vadisi boyunca muhtelif bölgelere dağılır. Nitekim günümüzde menkıbede adı geçen erenlerden Şeyh Kara Yakup, Şeyh Karaman, Şeyh Hasan, Şeyh Süleyman, Şeyh Alişar ve Şeyh Yusuf'un kardeş olduğuna inanılmakta (KK-1, KK-3, KK-8, KK-9, KK-12), velilerin söz konusu bölgelerde türbeleri bulunmakta ve tarihî kayıtlarda bu bölgelerde zaviyelerinin olduğu tespit edilmektedir (Bostancı, 2007: 146, 153-155, 157, 159, 161, 163).

“Bir gün Nusret Sultan, kırklar ile sefere giderken Kazova ile Artıkova arasında bir dağ vardır, Ağdağ derler, oraya geldikte Nusret Sultan kırklara: “Buyurun, her biriniz birer taş getirin” dedi. Kırkların her biri taş getirdiler. Şeyh Nusret, Şeyh Hasan Baba'ya buyurdu ki: “Ey Hasan'ım kırkların her birinin ismini taşlarına yaz” dedi ve “Taşların her birini bir yana at” dedi. “Zira herkes taşını nerde bulursa ol yerde kalsınlar, orası onlara mekân olsun” dedi. Şeyh Hasan Baba emir üzerine taşları yazıp attı. Şeyh Nusret, bunlara buyurup eyitti ki “Varın taşınızı hangi vilayette bulursanız, ol yer sizlere mekân olsun” dedi. Bahattin Baba, oradan azimet ederek Minlas Boğazında taşını buldu ve orada kaldı. Şeyh Süleyman ve Şeyh Karaman, Şeyh Alişar, Şeyh Seydî ve Şeyh Yusuf ve Şeyh Hasan, Karahisar-i Şarki'de buldular. Şeyh Kara Yakup Suşehri'nde buldu. Şeyh Beşaret, Koyulhisar yakınında buldu ve dahi kırkların her biri taşlarını buldukları yerde kaldı.” (bk. Ek: F1).

Şeyh Nusret, müritlerini bahsi geçen bölgelere gönderirken her birine öğüt verir. Bahattin Şeyh'e bugünkü türbesinin bulunduğu Minlas Boğazına gittiğinde iki alamet ile karşılaşacağını söyler. Bu alametlerden biri, sarp bir yerden bir taş kopup kendisine hücum edecek olmasıdır. Rivayete göre Bahattin Şeyh, koparak üzerine gelen taşı Şeyh Nusret'in verdiği öğüt doğrultusunda "Dur ya edepsiz taş!" diyerek durdurur. Günümüzde bu kayanın üzerinde Bahattin Şeyh'in el izinin bulunduğu inandırılır ve kayaya el yüz sürmek suretiyle dilek dilenir (KK-12, KK-13). Söz konusu ikinci alamet, mağarada halvete girmesi yönündedir zira kendisinin tespahi ve tehليلinden mağara ağlayacak; ancak mağaranın gözyaşı ziyan olmayarak derde deva edecek, al yeşil boncuklara dönüşecektir. Nitekim günümüzde çilehane adı verilen bölgedeki mağara yakınından akan sudan yuvarlak ve renkli şekilde taşlar oluşmakta, bu taşların şifa getireceğine inanılmaktadır (KK-1, KK-9, KK-11, KK-13).

"Minlas Boğazı sana mesken olsun, velakin ol tarafa gittiğin zaman orada iki türlü alamet vaki olur, sakın korkma" dedi. "Alametnin biri, bir sarp yerden bir taş kopup sana hücum ettiğinde, asla korkma, ol vakit ol taşa de ki: 'Dur ya edepsiz taş!' olduğu yerde kalır. Ol mağarada halvete gir. Zira senin tespahin ve tehليلinden mağara ağlayıp gözünün yaşı revan olsa gerek. Zira Allah ol mağaranın gözünün yaşını zayı kılmaz, al yeşil boncuklar gibi eylese gerek. Ol boncuklar derde deva eder." (bk. Ek: F1).

Rivayete göre Bahattin Şeyh, vefat etmeden önce seksen gün boyunca dua etmiş ve vefatında tabutu, kefeni hazır halde bulunmuştur. Cenaze namazını aşere-i mübeşşere ve doksan bin evliya kılmıştır.

"Bahattin Baba'nın vefatı yakın olunca seksen gün tamam el kaldırıp dua ederdi. Dünyadan dar-i bakaya intikal edecek kefenin ve tabutun hazır buldular. Cenaze namazını kılan Resulullah ile aşere-i mübeşşere idi ve doksan bin evliya hazırды." (bk. Ek: F1).

3.2. Bahattin Şeyh Türbesi Etrafındaki İnanış ve Uygulamalar

Bahattin Şeyh Türbesi, Sivas'ın Akıncılar ilçesi eski adı Bahattin Şeyh olan Doğantepe köyünde ormanlık bir dağ yamacında bulunmaktadır. Kaynak kişilerden alınan bilgilere göre köyün adının tekrar Bahattin Şeyh olmasına ilişkin çalışmalar yapılmaktadır (KK-1, KK-2).

Türbe, mezar odası ve iki küçük mescit olmak üzere üç ana bölümden oluşur. Bunun yanı sıra türbe avlusunda gelen ziyaretçilerin kurban kesmeleri ve pişirmeleri için mutfak gereçlerinin bulunduğu mutfak benzeri alanlar ve pişirilen kurban etlerinin ikram edilmesi için masalar bulunur. Ziyaret sırasında önce Bahattin Şeyh'in metfun olduğu bölümde dua edilir ve şükür namazı kılınır. Ardından türbeye hediye olarak getirilen seccade, tespah, takke, Kur'an-ı Kerim ve dua kitapları mescit bölümüne bırakılarak tekrar dua edilir ve hastalıklara şifa bulmak, çocuk sahibi olmak, kısmet açmak gibi çeşitli sebeplerle dilek dilenir. Türbe avlusunun çevresinde, Bahattin Şeyh'in müritlerinin ve türbeye yakın bir bölgeye defnedilmeyi vasiyet eden kişilerin mezarları bulunur. Bu mezarlar da ziyaret edilerek dua edilir, dilek dilenir (KK-1, KK-2, KK-3, KK-7, KK-10). Dileği kabul olan kimseler, türbeyi tekrar ziyaret ederek kurban keser ve burada pişirerek gelen ziyaretçilere dağıtır. Hem alevi hem sünni kişiler tarafından ziyaret edilen türbenin ziyareti sırasında uygulanan ritüeller, ziyaretçi profiline göre değişiklik gösterir. Örneğin; alevi bektaşi inancına mensup olan ziyaretçiler, pişirilen kurban etini dağıtmadan önce bir horoz keser ve pişirerek dağıtır. Bu etin ikramı sırasında çatal, bıçak kullanılmaz ve et ikram edilen kişi, eti eli ile tek seferde alıp yemek zorundadır. İkinci kez el uzatılan kurban eti, makbul sayılmaz. Ayrıca türbeden dışarıya çiğ et çıkarılması yasaktır. Türbeden çiğ et çıkararak yanında götürülen kişilerin çeşitli kaza, bela ve musibetlere uğrayacağına inanılır. Kaynak kişilerden alınan bilgilere göre, türbeden evlerine çiğ et götürmek isteyen bir aile yolda trafik kazası geçirerek vefat etmiş, bu musibeti savmak için kişilerin mezarları köye kabul edilmeyerek kaza yaptıkları yere defnedilmiştir (KK-11, KK-12, KK-13).

Türbede yapılan bir diğer uygulama, mescit veya türbe duvarına yaslanarak uyumaya çalışmaktır. İnanışa göre burada uyuyan kişiler, rüyasında Bahattin Şeyh'i görür, hastalar uykusundan iyileşerek uyanır veya hastalığın çaresi rüyada kendisine bildirilir (KK-4, KK-6).

Türbe avlusu, büyük meşe ağaçları ile kaplı olup ziyaretçiler tarafından bu ağaçlara çaput bağlanıp dilekler sembolize edilir. Bu uygulamada esas olan, dilek sahibi kişinin kendi kıyafetinden bir parçayı veya ipliği dileğinin gerçekleşmesini istediği zamana göre türbeye en yakın olan ağaca bağlaması ve ağacın dibindeki topraktan bir miktar alarak tatması ve yanında götürmesidir (KK-11, KK-12).

Türbe çevresinde yapılan bir diğer uygulama, türbeden su içmek ve götürmektir. Ayrıca türbenin aşağı yamacında bulunan ve Şeyh Bahattin'in inzivaya çekildiği mağara olan bölgeden akan su ile abdest alınır. Mağara yakınında "hamamlık" adı verilen bir mekân bulunup kaynaktan sıcak su akmaktadır. Şifa bulmak isteyen hastalar, burada yıkanmaktadır. Çünkü bu "hamamlık" Şeyh Bahattin'in inzivası sırasında kullandığına inanılan hamam bölümüdür. Bu suya ilişkin Şeyh Bahattin menkıbesinde de bilgiler bulunmakta, menkıbede yer alan ve hastalıklara şifa olduğu rivayet edilen al, yeşil boncuk şeklinde oluşan taşlar, bugün halen oluşmaya devam etmektedir. Yine menkıbede bildirilen her gün sağılmak üzere gelen geyiklerin sütü, yoğurt şeklinde bu kayadan akmaktadır (KK-5, KK-8, KK-10).

Türbenin coğrafi konumu itibarıyla çevresinde birçok yaban hayvanı bulunup Bahattin Şeyh'in hayvanlarla olan muhabbeti sebebiyle bu hayvanlara el sürülmemekte, avlanmamaktadır. Türbe çevresindeki hayvanları avlayanları, Bahattin Şeyh'in rüyasında cezalandırdığı, hatta bazılarının kekeme olarak kaldığı rivayet edilmektedir (KK-1, KK-4, KK-9, KK-13).

Türbeye yurtiçi ve yurtdışı olmak üzere çeşitli bölgelerden özellikle sonbahar aylarında birçok ziyaretçi gelmektedir.

Değerlendirme ve Sonuç

Kutsal, insanlar arasında dinî veya spiritüel önemi olan, tanrısal ya da doğaüstü kaynağa ait bir olgu olarak insanların hayatlarını yönlendiren ve toplumları bir arada tutan dinî deneyimlerin temelini oluşturur. İnanç bağlamında en yüce kabul edilen varlık, mekân, nesne veya sembollerini ifade eden kutsalın niteliği, farklı dinler, kültürler ve toplumlar içinde değişkenlik göstermektedir. Nitekim bir dinde kutsal sayılan bir varlık, kitap veya sembol, başka bir dinde kutsal olmayabilir. Ancak, kutsalın temel niteliği, inananlar için manevi bir değer ve anlam taşımasıdır. Dolayısıyla kutsal, bir rehber ve ilham kaynağı olarak toplumun kimliğinin ve değer sisteminin temel yapı taşlarından birini oluşturur, toplumsal ve bireysel bağlamda birçok işlev üstlenir. Bu bağlamda kutsal, her şeyden önce toplumu bir arada tutan bir araç olarak işlev görür. Ortak dinî inançlar ve ritüeller, topluluk üyelerinin birbirine bağlılık hissi geliştirmesine ve toplumsal dayanışmayı güçlendirmesine yardımcı olur. Kutsal metinler, dinî liderler ve öğretiler, toplumun etik değerlerini şekillendirir. İnsanların doğru ve yanlış arasında bir ayırım yapmasına, olumlu davranışlar sergilemesine ve toplumun refahı için çalışmasına rehberlik ederek toplumsal normların, kuralların belirlenmesinde ve toplumun davranışlarının düzenlenmesinde önemli bir rol oynar. Kutsal, bir anlam ve aidiyet duygusu arayışındaki insanın hayatını anlamasına yardımcı olur ve ona bir aidiyet duygusu sunar. Nitekim kutsal olanın tanrısal bir kaynağa sahip olduğunu bilen insan, dünyada varoluşunun bir amacı olduğuna inanır. Bu bağlamda gerçekleştirilen dinî ritüeller ve uygulamalar, insanın daha büyük ve derin bir anlam içinde varoluşunu anlamasına ve içsel dengesini sağlamasına kaynaklık eder.

Kutsalın manevi gücünün ve anlamının somutlaşarak açığa çıkması sonucu kutsal tezahür eder ve inançlar, kutsal alanlarda, nesnelere veya kült kimliklerde somutlaşarak inananlar için daha anlaşılır ve erişilebilir hale gelir. Dolayısıyla, kutsal kabul edilen bir tapınak, kilise, cami veya türbe, inananlar için kutsalın tezahür ettiği mekânlara dönüşür. Bu mekânlar, dini ritüellerin gerçekleştirildiği ve inançların pratiğe döküldüğü yerler olarak kutsal gücün dünya ve insanlarla iletişime geçtiği kültürel merkezler konumuna gelir. Bu nedenle, kutsalın tezahürü, fiziksel yasalara uymayan doğaüstü bir nitelik taşır ve mistik deneyimler içerir.

Ziyaret fenomeni, kutsal kabul edilen bir mekâna, tapınağa, ziyaretgâha veya kutsal bir nesneye düzenli veya dönemsel olarak gerçekleştirilen ziyaretleri ifade etmesi dolayısıyla kutsalın tezahür ettiği mekânları kapsamaktadır. Bu ziyaretler, dinî toplulukların veya inananların kutsal olanla doğrudan etkileşime geçmeye veya ruhsal ihtiyaçlarını karşılamaya yönelik bir ritüel veya uygulama şeklindedir.

Horasan erenlerinden olduğu rivayet edilen Bahattin Şeyh, Anadolu'ya göç eden sufilerden biridir. Bahattin Şeyh'in yaşamı ve öğretileri, bulunduğu bölgede geniş bir takipçi kitlesinin oluşmasına yol açmış, vefatının ardından da yüzyıllar boyunca onun manevi mirası, türbesi ve çevresindeki ritüel uygulamalarla devam ettirilmeye, korunmaya çalışılmış, bir ziyaret fenomeni olarak manevi gücünden ve şifasından yaşamından sonra da fayda beklenmiştir. Öyle ki Bahattin Şeyh'in kutsal etki alanı, türbe çevresinde bulunan

ve menkıbesinden hareketle kendisi ile ilişkili olduğu düşünülen diğer varlıklara (ağaç, su, hayvan, toprak) atfedilmiş, kutsallık söz konusu varlıklara da yayılmış, sirayet etmiştir. İslamiyet öncesi inanç bağlamında kült unsuru oluşturan bu varlıklar (ağaç, su, hayvan, toprak) kutsal merkeze yakın olması dolayısıyla majik gücünü açığa çıkarmış ve “ziyaretin tamamlanması” için ritüelistik bir uygulama silsilesi meydana getirmiştir. Ziyaret sırasında ve sonrasında yaşanan mistik deneyimler, sözlü gelenek vasıtasıyla nesilden nesile aktarılmış ve Bahattin Şeyh türbesi, kutsal bir cazibe merkezi haline gelmiştir.

Sonuç olarak, Bahattin Şeyh Türbesi etrafındaki inanış ve uygulamalara, hayatı hakkındaki yazılı menkıbeler ve sözlü gelenekteki anlatılar kaynaklık etmiş; kutsalın tezahür ettiği bir ziyaret fenomeni olarak kutsal etki, türbe çevresine yayılmış ve ana kutsalın dünyada insanlarla etkileşime geçtiği kompleks bir mekân işlevini üstlenmiştir.

Sonnotlar

1. Söz konusu menkıbe metni, Doğan-tepe Köyünden Cemal Aktürk tarafından çerçeveletilerek türbe duvarına tablo şeklinde asılmıştır. Akif Yıldız tarafından kaleme alındığı bilinen menkıbe, metin içi kaynakçada “Ek: F1” şeklinde gösterilmiş olup ekler kısmında görseline yer verilmiştir.
2. Şeyh Nusret’in (Nusrettin, Nasreddin), Hacı Bektaş Veli ile birlikte Horasan’dan geldiği ve Hoca Ahmed Yesevi’nin müritlerinden olduğu rivayet edilmektedir. Türbesi, Tokat’ın Zile ilçesi, eski adıyla Aksaray olarak bilinen Şeyh Nusrettin/Tekke Köyü’nde bulunmaktadır. Cengiz istilasından kaçarak Erzincan’a yerleşen Harezmi Devlet adamlarından Hamza Bey’in oğlu olan Nusret, köye yerleşerek kendi adına bir zaviye kurmuştur. Şeyh Nusret hakkında ayrıntılı bilgi için bk. (Çal, 1987; Hanoğlu, 2021).

Kaynaklar

Yazılı Kaynaklar

- AKARSU, B. (1998). *Felsefe Terimleri Sözlüğü*. Ankara: İnkılap Kitapevi.
- BERGER, P.L. (1967). *The Sacred Canopy Elements of a Sociological Theory of Religion*. New York: Doubleday Company Inc.
- BOSTANCI, H. (2007). *Osmanlı Döneminde Doğu Karadeniz Bölgesinde Kurulan Tekke ve Zaviyeler*. Yayınlanmamış Yüksek Lisans Tezi, Fırat Üniversitesi Sosyal Bilimler Enstitüsü.
- ÇAL, H. (1987). “Şeyh Nasreddin (Nusret) Türbesi”, *Türk Tarihinde ve Türk Kültüründe Tokat Sempozyumu*, 427-461, Ankara: Gelişim Matbaası.
- ÇOBANOĞLU, Ö. (2002). *Halkbilimi Kuramları ve Araştırma Yöntemleri Tarihine Giriş*. Ankara: Akçağ Yayınları.
- DEMİRCİ, K. (2002). “Kutsiyet”. *TDV İslam Ansiklopedisi*, C.26. 495-497, Ankara.
- DURKHEİM, E. (1995). *The Elementary Forms of Religious Life*, (Çev.: Karen E. Fields), New York: The Free Press.
- EGE, İ. (1978a). “Suşehri’nde Şeyh Bahattin”. *Sivas Folkloru*, S.69, 16-17.
- EGE, İ. (1978b). “Suşehri’nde Şeyh Bahattin 2”. *Sivas Folkloru*, S.70, 18-21.
- EGE, İ. (1978c). “Suşehri’nde Şeyh Bahattin 3”. *Sivas Folkloru*, S. 71, 18-20.
- ELİADE, M. (1991). *Kutsal ve Dindışı*. (Çev.: Mehmet Ali Kılıçbay), Ankara: Gece Yayınları.
- ELMACI, L. (2017). *Ziyaret Fenomeni ve Din (Kastamonu Şeyh Şaban-ı Veli Türbesi Örneği)*. Yayınlanmamış Yüksek Lisans Tezi, Hitit Üniversitesi Sosyal Bilimler Enstitüsü.
- GÜÇ, A. (1998). “Dinlerde Kutsal ve Kutsallık Anlayışı”, *Dinler Tarihi Araştırmaları-I Sempozyumu*. 337-353, Ankara: Dinler Tarihi Derneği Yayınları.
- GÜLERER, S. (2013). “Türk Kültüründe Menâkıbnâmeler ve Menâkıbnâme Yazıcılığı”. *Tarih Okulu Dergisi*, S.16, 233-262.
- GÜNAY, Ü. (2003). “Türk Halk Dindarlığının Önemli Çekim Merkezleri Olarak Dini Ziyaret Yerleri”. *Erciyes Üniversitesi Sosyal Bilimler Enstitüsü Dergisi*. C.1, S.14, 5-36.

- GÜNAY, Ü. vd. (2001). *Ziyaret Fenomeni Üzerine Bir Din Bilim Araştırması (Kayseri Örneği)*. Kayseri: Erciyes Üniversitesi Yayınları, Erciyes Üniversitesi Matbaası.
- GÜNGÖR, H. (1990). “Türkler’de Kutsal Mekân Anlayışı (Kayseri Örneği)”, *Türk Dünyası Tarih Dergisi*, S. 43, 38-44.
- HANOĞLU, C. (2021). “Tokat/Zile Şeyh Nusretin Türbesi Haziresinde Yer Alan Mezar Taşları”. *ODÜ Sosyal Bilimler Araştırmaları Dergisi*, C. 11, S.2: 675-698.
- JAMES, W. (2009). *The Varieties of Religious Experience, A Study in Human Nature*, South Australia: The University of Adelaide Library, *eBooks@Adelaide*.
- KILIÇ, S. (2001). “Kutsalın Tezahürü ve Kuranda Taş Kavram Alanı”. *Ekev Akademi Dergisi*. C.3, S.1, 1-23.
- KIRMIZI, Ö. (2021). *Efsanelerin İcra Bağlamı ve İşlevleri Şanlıurfa Efsaneleri*. Çanakkale: Paradigma Akademi.
- OCAK, A. Y. (1997). *Kültür Tarihi Kaynağı Olarak Menakıbnameler (Metodolojik Bir Yaklaşım)*. Ankara: TTK Yayınları.
- OĞUZ, M. Öcal vd. (2004). *Türk Halk Edebiyatı El Kitabı*. Ankara: Grafiker Yayınları.
- OTTO, R. (1958). *The Idea of The Holy*. (Çev.: John W. Harvey), London: Oxford University Press.
- OYMAK, İ. (2002). “Gelibolu Yöresinde Ziyaret Fenomeni”. *Dini araştırmalar*, C.5, S.14, 131-148.
- ÖGER, A. (2021). *Uygur Efsaneleri (İnceleme ve Metinler)*. Çanakkale: Paradigma Akademi.
- PAY, S. (2002). “Bursa’da Türbe Kültürü”, *Uludağ Üniversitesi I. Bursa Halk Kültürü Sempozyumu Bildiri Kitabı*, C. 2. 437-451, Bursa.
- TEK, R. (2021). “Ziyaret Fenomeni ve Bir Tedavi Merkezi Olarak Kayseri Ziyaret Yerleri”. *Nevşehir Hacı Bektaş Veli Üniversitesi SBE Dergisi*, C.11, S.2, 862-877.
- Türkçe Sözlük*. (2005). Ankara: TDK Yayınları.
- WACH, J. (1995). *Din Sosyolojisine Giriş*. (Çev.: Battal İnandı), Ankara: Ankara Üniversitesi İlahiyat Fakültesi Yayınları.

Sözlü Kaynaklar

- KK-1: Tahsin Keleş, Sivas-Akıncılar-Doğantepe Köyü 1977, İlkokul Mezunu, Şoför. (Görüşme: 17.04.2023)
- KK-2: Cüneyt Keleş, Sivas-Akıncılar-Doğantepe Köyü 1980, İlkokul Mezunu, Şoför. (Görüşme: 17.04.2023)
- KK-3: Fehmi Akyol, Sivas-Akıncılar-Doğantepe Köyü 1930, Okuryazar değil, Çiftçi. (Görüşme: 17.04.2023)
- KK-4: Talip Keleş, Sivas-Akıncılar-Doğantepe Köyü 1958, Okuryazar, Çiftçi. (Görüşme: 17.04.2023)
- KK-5: Mehmet Yıldırım, Sivas-Akıncılar-Doğantepe Köyü 1970, İlkokul Mezunu, Çiftçi. (Görüşme: 17.04.2023)
- KK-6: Şaban Daşdemir, Sivas-Akıncılar-Doğantepe Köyü 1958, İlkokul Mezunu, Çiftçi. (Görüşme: 17.04.2023)
- KK-7: Engin Doğan, Sivas-Akıncılar-Doğantepe Köyü 1968, İlkokul Mezunu, Çiftçi. (Görüşme: 17.04.2023)
- KK-8: Hakan Saraç, Sivas-Akıncılar-Doğantepe Köyü 1970, İlkokul Mezunu, Çiftçi. (Görüşme: 17.04.2023)
- KK-9: Yakup Güneş, Sivas-Akıncılar-Doğantepe Köyü 1940, İlkokul Mezunu, Emekli. (Görüşme: 17.04.2023)
- KK-10: Davut Barış, Sivas-Akıncılar-Doğantepe Köyü 1940, İlkokul Mezunu, Emekli. (Görüşme: 17.04.2023)

KK-11: Hatice Karakurt, Sivas-Akincılar- Şenbağlar Köyü 1955, Okuryazar değil, Ev Hanımı. (Görüşme: 18.04.2023)

KK-12: Hediye Kurt, Sivas-Akincılar- Şenbağlar Köyü 1939, Okuryazar değil, Ev Hanımı. (Görüşme: 18.04.2023)

KK-13: İsmet Uçar, Sivas-Akincılar- Şenbağlar Köyü 1945, İlkokul Mezunu, Emekli. (Görüşme: 18.04.2023)

Ek:

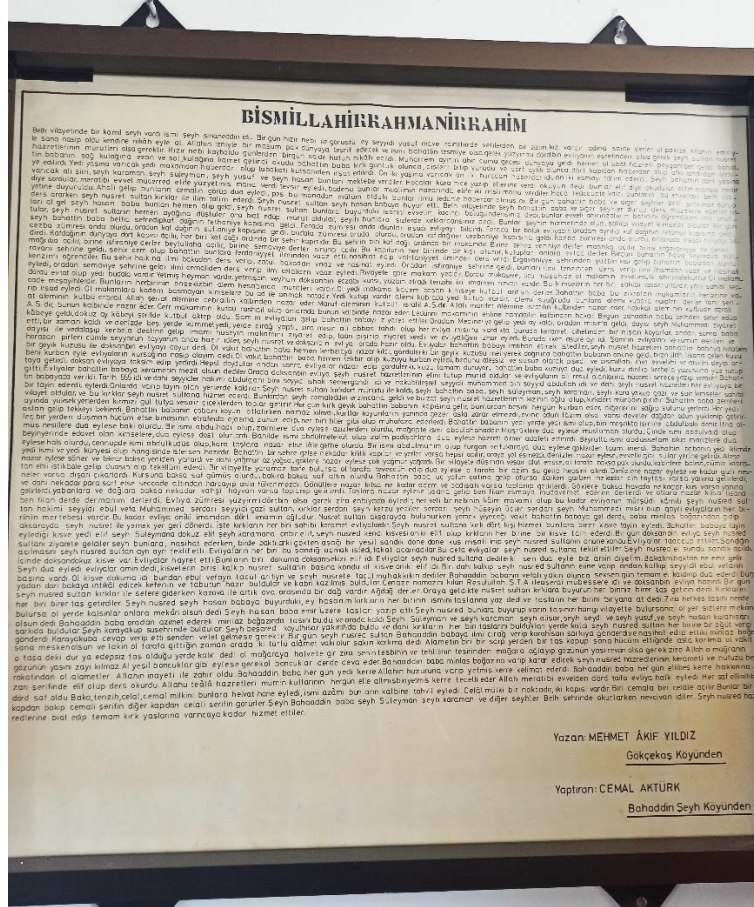


Foto 1. : Bahattin Şeyh Menkıbesi Metni



Foto 2. : Bahattin Şeyh Türbesi Mezar Odası



Foto 3. : Hastalıklara Şifa Olduğuna İnanılan Taşlar



Foto 4. : “Hamamlık”

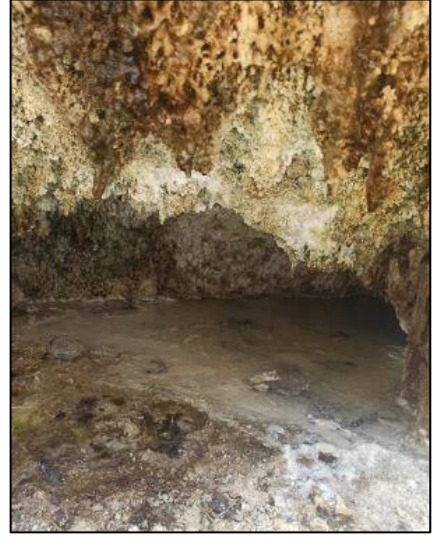


Foto 5. : “Yoğurtlu Kaya”