

**ISPARTA İLİ MİLLİ PARKLARININ REKREASYONEL  
FAALİYETLERDE KULLANIMI**  
(*The Use of National Parks for Recreational Activities in the Province  
of Isparta*)

**Yrd. Doç. Dr. İsmail KERVANKIRAN**  
Süleyman Demirel Ü. Fen-Edeb. Fak. Coğrafya Bölümü  
[ismailkervankiran@sdu.edu.tr](mailto:ismailkervankiran@sdu.edu.tr)

**Adile Gül ERYILMAZ**  
Süleyman Demirel Üniv. Sosyal Bilimler Enst. Coğrafya A.B.D.  
[cografi32@windowslive.com](mailto:cografi32@windowslive.com)

**ÖZET**

*Bu çalışmada, dünyadaki ve Türkiye'deki milli park anlayışı, Isparta ili milli parklarının günümüzdeki durumu, milli park-yerel halk ilişkisi, milli parklardaki rekreasyonel faaliyetlerin olumlu-olumsuz etkileri ve bu faaliyetlere yerel halkın yaklaşımları ele alınmıştır. Çalışma, Isparta ili milli parklarının sürdürülebilir kullanılmasına ve milli park alanlarında rekreasyonel faaliyetlerin koruma-kullanma dengesi doğrultusunda planlanmasına yardımcı olmak amacıyla hazırlanmıştır. Bu amaçla, milli park sınırlarında yaşayan yerel halkla, parka gelen ziyaretçilerle ve milli park yönetiminde çalışan kamu görevlileri ile görüşmeler yapılmıştır. Bu görüşmeler sonucunda milli park alanlarında; hem koruma stratejilerine, hem de park alanlarında rekreasyonel faaliyetlere yönelik bazı sorunlar tespit edilmiş ve bu sorunlara yönelik öneriler sunulmuştur. Isparta ilinin en önemli doğal güzelliklerini barındıran milli park alanlarında, bir taraftan modern ve rasyonel koruma planlamalarının yapılması, diğer taraftan, gelişmiş ülkelerde olduğu gibi, bu alanlarda daha nitelikli rekreasyonel faaliyetlerin geliştirilmesi gerekmektedir.*

**Anahtar Kelimeler:** Milli Park, Rekreasyon, Sürdürülebilirlik, Isparta.

**ABSTRACT**

*In this study, some activities as the understanding of national parks in the world and in Turkey, Isparta current status of national parks, national park and local community relationships, positive and negative effects of the national parks, recreational activities, and approaches of these activities to the local people were discussed. The study is designed to sustainable use of national parks and to help in planning the recreational national park areas in the frame of conservation-using balance. Considering this aim, some interviews with local people living in the national park borders, with the visitors and government officials working in the management of national parks were held. As a result of*

*these negotiations some of the problems towards prevention strategies as well as recreational activities in National park areas have been identified and recommendations for these problems were offered. In the national park areas including the most important natural beauties of the province of Isparta it is necessary to build modern and rational protection schemes, on the other hand, the development of more qualified recreational activities in these areas as in developed countries is crucial.*

**Keywords:** National Park, Recreation, Sustainability, Isparta.

## 1.GİRİŞ

Doğal kaynakların kullanım alanları; hızlı nüfus artışı, sanayileşme, kentleşme ve teknoloji alanındaki gelişmelerden dolayı sürekli genişlemiş ve doğal kaynaklar üzerindeki baskı da buna paralel olarak artmıştır. Özellikle geçtiğimiz ve yaşadığımız yüzyılda insanoğlunun doğal kaynakları aşırı ve plansız kullanmaya devam etmesi ile birlikte; ciddi çevre problemlerinin ortaya çıkması, canlı türlerinin yok olmaya başlaması, doğal dengenin değişmesi, başta insan olmak üzere birçok canlının yaşadığı ekosistemlerin bozulmaya başlaması, “*milli park*” kavramının ortaya çıkmasına neden olmuştur.

Milli park anlayışı; daha önceki yıllarda herkesin kullanımına açık park anlayışından, 19. yüzyılın sonlarına doğru doğal kaynakların korunması şeklinde değişmeye başlamıştır. Bugünkü koruma statüleri içerisinde türleri korumanın dışında alansal korumanın temeli “**Milli Park**”lar sayılabilir (Yücel ve Babuş, 2005). Dünya Koruma Birliği (IUCN, 2011) Milli Parkları: “*Bir veya birden fazla ekosistemin ekolojik bütünlüğünü bugün ve gelecek nesiller için korumak, doğal çevrenin işgalini ve sömürülmesini engellemek, ve çevreyle uyumlu biçimde bilim, eğitim, rekreasyon ve ziyaretçi aktivitelerinin gelişimini tesis etmek amaçları için ayrılmış (kara/deniz) doğa parçaları*” olarak tanımlamaktadır.

Dünya Koruma Birliği (IUCN, 2011) bir alanın *milli park* olabilmesi için üç temel niteliğe sahip olması gerekliliğini vurgulamaktadır:

1. Alan doğal, kültürel veya rekreasyonel kaynak değerleri açısından az bulunur nitelikte olmalıdır.
2. Alanın korunmaya ihtiyacı olmalıdır.

3. Alan korunabilir (korunmaya uygun – kaynak değerleri tahrip olmamış) olmalıdır.

Milli Parklar sahip oldukları doğal güzellikleri, zengin fauna ve florası, sulak alanları, eşsiz manzarası ile günümüzde rekreasyonel faaliyetlerin en fazla yapıldığı mekanların başında gelmektedir. Dünyada ve Türkiye’de birçok insan, şehirlerin yoğun stresinden, hava kirliliğinden ve trafik yoğunluğundan kurtularak; dinlenmek, gezmek, rahatlamak ve doğal ortamda vakit geçirmek için, koruma altına alınan milli park alanlarını tercih etmektedir.

Turizm faaliyetleri ile benzer özelliklerinin yanında, farklı yönleri de bulunan rekreasyon; günümüzde daha da yaygın hale gelmiş, kentlerin sıkıcı ortamından kurtulmak için, insanların işten arta kalan boş zamanlarında yaptığı piknik, çeşitli park ziyaretleri, balık tutmak, sinema, tiyatro, konser ve sanat etkinliklerinde bulunmak, yüzmek, ata binmek, kitap okumak, sahilde yürümek, yemeklere, balolara katılmak gibi memnuniyet verici, eğlendirici, hoşça vakit geçirici, bedeni ve ruhu dinlendirici faaliyetlerdir (Kervankıran, 2011).

McLean, Hurd ve Rogers (2005) rekreasyonu, birçok farklı şekilde tanımlayarak, her boyutta açıklamaya çalışmışlardır. Genel bir tanımlamayla rekreasyonu; “kamusal, yarı kamusal ve özel girişimlerin vasıtasıyla küresel ölçekteki doğal park, şehir, kasaba, ülkelerdeki; toplum merkezleri, spor alanları, su parkları, eğlence alanları ve parklarda gerçekleştirilen etkinliklerin tümü” olarak belirtmişlerdir

İnsanların boş zamanlarında eğlence ve tatmin dürtüleri ile gönüllü olarak katıldıkları etkinlikler biçiminde tanımlanan rekreasyon ile turizm kavramları beraber anılan kavramlar olmakla birlikte bazı temel noktalarda birbirinden ayrılmaktadır. Her şeyden önce rekreasyon ve turizm etkinliklerinde insanın kendine ayırdığı zaman farklıdır. Rekreasyonel faaliyetler kısa süreli, anlık gün içinde hatta birkaç saatlik olabilmektedir. Rekreasyonda mesafe daha sınırlıdır, gidilecek yerin yakınlığı önemlidir, hatta yürüyüş mesafesinde olması tercih edilir. O nedenle rekreasyonda ikamet edilen yeri terk etmek gerekmezken, turizmde bu şarttır (Emekli, 2001). Rekreasyon faaliyetleri gelişmekte olan ülkelerde toplumun gelir düzeyi yüksek olan kesimin kırsal alanlarda inşa ettikleri ve daha çok yakın mesafe içinde yer alan ve kısa süreli boş zamanda kullandıkları tatil evleri çevresinde gerçekleştirdikleri

denize-göle girme, balık tutmak ve benzeri gibi küçük çaptaki faaliyetlerden oluştuğu halde, gelişmiş ülkelerde çok sayıda insanın katılabildiği, çok çeşitli türlerden oluşan ve büyük harcamaların gerçekleştirildiği dev bir endüstri haline gelmiştir (Özgüç, 2007). Rekreatif faaliyetlerin son yıllarda bu kadar çok gelişmesi beraberinde çevre üzerinde bazı olumsuz etkilerin de oluşmasına neden olmaktadır.

Milli parklarda oluşan çevresel bozulma ve araç trafiğinin artmasıyla oluşan gürültü; hem insanları, hem de bu parklardaki yaban hayatını rahatsız etmekle birlikte; araçlardan çıkan egzoz dumanı, toz gibi maddeler hava kirliliğine neden olabilmektedir. Bundan dolayı birçok ülkede milli park ve benzeri koruma alanlarında bazı düzenlemeler yapılmıştır. Bunlar arasında; ziyaretçilerin araçlarını parkın dışında oluşturulan otoparklara bırakmaları (Yosemite Milli Parkı-ABD), milli parkın taşıma kapasitesinin belirlenmesi (Yellowstone Milli Parkı-ABD), park içerisinde belirlenen güzergâh dışındaki alanlarda dolaşmanın yasaklanması, park içerisinde gezilirken araçtan inilmemesi (Manyara Milli Parkı-Tanzanya) ve çevreye daha az zarar veren akülü ya da oto gaz ile çalışan araçlarla parkı dolaşmaları gibi uygulamalar yer almaktadır.

## **2.AMAÇ ve YÖNTEM**

Milli parklarda rekreatif faaliyetlerin çevresel etkilerinin bilinmesi ve değerlendirilmesi ile birlikte gerekli önlemlerin alınıp daha rasyonel yönetim planlamalarının hazırlanması milli parkın sürdürülebilirliği açısından önemlidir. Milli park alanlarının koruma altına alınarak, bitki ve hayvan türlerinin yok olmasının engellenmesi, habitatın korunması ve yaban hayatına müdahalenin önlenmesi amaçlanmakla birlikte; milli park alanlarında artan rekreatif faaliyetleri parklarda; yaban hayatı davranışlarında meydana gelen değişimler, hayvan yuvalarının ve korunaklarının zarar görmesi, otomobillerin oluşturduğu kirlilik, çevreye atılan çöpler, doğal gelişimin kesintiye uğraması şeklinde bazı olumsuz etkilerin de oluştuğu görülmektedir. Piknik ateşi için odun toplanması, hayvanların parka gelen ziyaretçiler tarafından yakalanması, doğal ortamlara yol ve patika yapılması, kamp alanlarındaki gürültü, vb., hayvanları rahatsız edebilmekte ve hayvanların davranışlarında değişikliğe neden olabilmekte, hatta ürken hayvanların

doğal ortamlarından başka yerlere göç etmelerine neden olabilmektedir. Bu çalışma; Isparta'da yer alan Kızıldağ ve Kovada Gölü Milli Parkları'nın daha rasyonel kullanılmasına, rekreasyonel faaliyetlerden kaynaklanan olumsuz etkilerin belirlenerek parklarda sürdürülebilir gelişmenin sağlanmasına, ziyaretçilerin hoşça vakit geçirebilmeleri için gerekli düzenlemelerin yapılmasına ve bu konuda uygun politikaların oluşturulmasına katkı sağlamak amacıyla hazırlanmıştır.

Araştırma için öncelikli olarak kapsamlı literatür taraması yapılmıştır. Milli park anlayışının dünyada ve Türkiye'de nasıl algılandığı, milli parkların gelişimi, rekreasyonel faaliyetlerde kullanımı ve rekreasyonel faaliyetlerin milli parklar üzerinde oluşturduğu etkiler değerlendirilmiştir. Doğa Koruma ve Milli Parklar Genel Müdürlüğü, İl Kültür ve Turizm Müdürlüğü, Orman ve Su İşleri VI. Bölge Müdürlüğü'nden çalışmada yararlanmak amacıyla gerekli veriler toplanmış ve elde edilen bu verilerin Coğrafi Bilgi Sistemleri kullanılarak haritalandırılması yapılmıştır. Çalışma alanı ile ilgili daha sağlıklı değerlendirme yapmak amacıyla; milli park sınırları içerisinde ikamet eden yerli halkla ve milli parka gelen ziyaretçilerle birebir görüşülmüştür. Ziyaretçilerin ve yerel halkın çalışma alanındaki milli parklarda rekreasyonel faaliyetlerle ilgili görüşleri değerlendirilmiştir. Ayrıca bu makalede, dünyada ve özellikle milli parkçılığın ilk olarak geliştiği Amerika Birleşik Devletleri'nde benzer konularda yapılmış çok sayıda çalışma taranmış, bu ülkelerdeki milli park anlayışı ve yönetimi incelenmiş, uygun milli park planlamalarının çalışma alanındaki milli parklara entegrasyonu konusunda öneriler sunulmuştur.

### 3.DÜNYADA ve TÜRKİYE'DE MİLLİ PARK GELİŞİMİ

Dünya'da ilk olarak ilan edilen milli park; 1872 yılında Amerika Birleşik Devletleri'nde 8 670 km<sup>2</sup> büyüklüğündeki "**Yellowstone Milli Parkı**"dır. Avrupa'da ise ilk milli park, daha çok bilimsel çalışma amaçlı olarak 1909 yılında İsveç'de, ikincisi de 1914 yılında İsviçre'de ilan edilmiştir.

1948 yılında Birleşmiş Milletlerin bir organı olan UNESCO'nun girişimi ile milli parklar ve doğa koruma hareketinin uluslararası düzeyde gelişmesi ve tartışılması amacıyla "**Uluslararası Doğa Koruma Birliği**" (International Union for the Protection of Nature-IUPN) kurulmuştur. Birlik; doğal çevreyi, yaban hayatını ve biyolojik çeşitliliği korumak

amacıyla kurulmuş, uluslar arası bir örgüttür. Daha sonra “Uluslar arası Doğa Koruma ve Doğal Hayatı Koruma Birliği (IUCN)” olarak değişen birliğin adı, 1990 yılında ise “**Dünya Koruma Birliği**” (The World Conservation Union) olarak değiştirilmiştir. IUCN ilk “**Dünya Milli Parklar Konferansı**”nı 1962 yılında ABD’de düzenlemiştir. Merkezi İsviçre’de bulunan Doğa Koruma Birliği, 81 ülkeyi ve 775 sivil toplum örgütünü ve binlerce bilim adamı ve uzmanı, doğal hayatı koruma çatısı altında bir araya getirmiştir. Türkiye bu örgüte 16.04.2004 yılında üye olmuştur. Tarihsel süreç içerisinde, dünyadaki koruma çalışmaları, korunan alanların gerek sayıları gerekse alansal büyüklükler sürekli artış göstermiştir.

19. yy’dan beri milli parkları yaban hayatı olarak gören Amerikan düşüncesi, dünyada koruma tedbirleri için bir zemin hazırladı. Ancak, bu Amerikan düşüncesiydi. Dünyanın başka yerlerinde bu konunun benimsenmesinde bazı problemler ortaya çıkmaya başladı (Barker and Stockdale, 2008). Bununla birlikte dünyada; milli parkların yönetimi, yasal çerçevesi, kullanılabilirliği ve sürdürülebilirliği konusunda farklı düşünceler, örgütlenmeler ve hareketler de ortaya çıkmaya başlamıştır. Bu hareketlerin bir kısmı idari olarak geliştirilirken bir kısmı da sivil toplum örgütleri tarafından geliştirilmiştir.

Örneğin 2000’deki Milli Park (Scotland) Hareketi, İngiltere ve Wales’daki milli parklar ortaya çıktıktan yaklaşık 50 yıl sonra ve Yellowstone’da dünyanın ilk ulusal parkının düzenlenmesinden yaklaşık 100 yıl sonra gelir. Bu hazırlıklar İngiltere’de milli park değişiminde yeni bir yaklaşımı teşvik etmeyi amaçlayan yasalara öncülük etmiştir. Bu hareket, kurulmuş olan milli parklar için koruma ve rekreasyon amacı sağlarken, aynı zamanda sürdürülebilir gelişme düşüncesini de verebilir. Bu yaklaşım; kamu mülkiyeti ve doğayı koruma açısından yerel Amerikan görüşlerinden önemli bir farklılık gösterir (O’Brian, 1999). Amerikalıların geliştirdiği; doğal güzelliği olan alanları korumanın yanında, Milli Park Hareketi’nde ise milli park alanlarında halkın paydaş olması ve bu alanlardaki doğal ve kültürel mirasın sürdürülebilir kullanımı ön plana çıkmaktadır. Milli Park Hareketi’ne göre dört temel yönetimle ilgili düzenlemeler şunları gerektirir:

- a) Doğal ve kültürel mirası korumak ve geliştirmek,

- b) Alanın doğal kaynaklarının sürdürülebilir kullanımını teşvik etmek,
- c) Halk tarafından milli parkların kendine özgü niteliklerinin rekreasyonel faaliyetlerde kullanılmasını teşvik etmek,
- d) Milli park alanlarındaki toplumların sürdürülebilir sosyal ve ekonomik gelişimini teşvik etmek (National Park Act, 2000).

Bir diğer örnek PAN Park Vakfı'nın geliştirdiği bir sistemdir. Korunan alanlarda sertifikasyon sistemi, etkin koruma ve yönetim için önemli bir araçtır. Korunan alanlar için uygulanan en önemli sertifikasyonlardan biri de PAN Parks (Protected Areas) sertifikasyon sistemidir. PAN Parks sistemi, milli parklar ve turizm ilişkisini güçlendirerek milli park çevresinde yaşayanların ekonomik anlamda kalkınmasını hedefleyen, yabanıl alanların korunması için Avrupa'daki milli parklar arasındaki eşgüdümü sağlamaya çalışan ve deneyimlerin paylaşılmasını amaçlayan bir sistemdir. Koruma örgütü WWF-Uluslararası Doğa Koruma Örgütü ve Hollandalı Molecaten Doğa Turizmi Örgütü ortaklığıyla 1997 yılında yüksek derecede korumayı, etkin yönetimi garanti eden bir "kalite markası" olarak PAN Park'larını kurmuştur. Halen, Avrupa'nın farklı bölgelerindeki 10 milli park, PAN Parks sertifikasına sahiptir (Ayan ve Öztürk, 2010). 2012 yılı sonu itibari ile Avrupa'da PAN Parks sertifikalı milli park sayısı 13'e ulaştı. Türkiye'de ilk olarak 2012 yılında Küre Dağları Milli Park'ına PAN Parks sertifikası verilmiştir.

Milli parkların özellikle batı medeniyetinde ortaya çıkışı ihtiyaçtan kaynaklanmaktadır. Sanayinin diğer ülkelere göre daha önce gelişmesi ve doğal kaynaklara olan ihtiyacın artması ile birlikte, doğal kaynakları koruma farkındalığının belli bir süre sonra oluşması ve ekonomik gelir seviyesinin artması sonucu insanlarda oluşan; yaşadığı mekânın dışında başka bir mekânı gezme düşüncesi, zamanla fiziki sınırlar içerisinde belli mekânların milli park alanı olarak kullanılmasını zorunlu kılmıştır.

Milli park düşüncesi 19.yy'da Amerikalıların halkın mutluluğu için doğal güzelliği olan alanları koruma arzusundan gelmektedir (Runte, 1979). Bu, 1872'de insanların eğlenmeleri ve faydalanmaları için oluşturulan Yellowstone'un milli park olarak düzenlenmesine ilham

kaynağı oldu. Yellowstone'daki ilk milli parkın düzenlenmesinin merkezinde insanların eğlenmeleri ve faydalanmaları için bir yer ya da bir kamu parkını plansız kaynak gelişimine karşı korumak için bir gereklilik yatmaktaydı (Nash, 1967). Milli park yaklaşımının kökeni; Batı'nın tabiat anıtlarını koruma arzusu ve 19.yy da Amerikalıların yaban hayatını koruma düşüncesinden gelmiş olabilir (Dilsaver, 1997). Amerikan milli park hareketinin temelinde; insan etkisinin olmadığı bir doğanın önemine olan inanç ve araziden yerleşmelerin çekilmesi yoluyla korumaya en iyi hizmet edeceği iddiası yatmaktadır. Amerika'nın benimsediği bu yaklaşım milli parkların dünya çapında gelişimi üzerinde önemli bir etki oluşturdu. 1994'te IUCN tarafından oluşturulan kriterlere göre milli park terimi rekreasyon ve doğal koruma alanlarını oluşturmaktadır. Milli parkların düzenlemelerinin amacı:

- a) Günümüzdeki ve gelecekteki nesiller için bir ya da daha fazla ekosistemin ekolojik bütünlüğünü korumak,
- b) Milli park alanlarını düzenlerken, düzensiz yerleşimleri ya da alanı istismarlardan uzak tutmak,
- c) Ziyaretçiler için çevresel ve kültürel açıdan uyumlu olması gereken ruhsal, bilimsel, eğitimsel, rekreasyonel alan sağlamak (IUCN, 1994).

Dünyada yıllardır süregelmekte olan doğa koruma çalışmalarının öne çıkan ve bilinen en yaygın uygulaması, kaynak değerine sahip olduğu düşünülen bazı alanların milli park, tabiat parkı, tabiat anıtı, tabiatı koruma alanı, muhafaza ormanı, yaban hayatı geliştirme alanı gibi statülerle yasal olarak korumaya alınmasıdır (Tablo 1). Bu bağlamda, özellikle biyolojik çeşitlilik bakımından zengin olan gelişmekte olan ülkelerde yasal koruma statüsü verilen alanların sayısı ve alansal büyüklüğü günden güne artmaktadır (Noughton Treves, vd., 2005). Uluslararası doğa koruma sınıflandırmasında, milli parklarda Çekirdek



zonda<sup>1</sup>; saklayıcı (konserve edici) biçim, Dış zonda (gelişme<sup>2</sup> ve bakım zonu<sup>3</sup>) ise sürekli ve doğaya yakın biçim söz konusudur.

**Tablo 1: Korunan Alan Kategorileri**

Kategori	Adı	Tanım
1a	Tabiat Parkı	Bilimsel amaçlı kullanılır
1b	Tabiatı koruma alanı	Yaban hayatı koruma amaçlı kullanılır
2	Milli Park	Ekosistemi koruma ve rekreasyon amaçlı
3	Tabiat Anıtları	Belirli doğal özelliklerin korunması için
4	Yaban hayatı geliştirme	Geliştirme amacıyla koruma için kullanılır
5	Korunan doğal peyzaj	Rekreasyon ve koruma amaçlı kullanılır
6	Korunan alanlarda kaynak	Ekosistemin sürdürülebilir kullanımını

**Kaynak:** IUCN, 1994.

IUCN (2011) raporlarına göre; dünya üzerinde toplam sayıları 100 bini bulan korunan alanlar dünya kara yüzeyinin yaklaşık % 12'sini (1,8 milyon ha) kaplamaktadır. Söz konusu alanlar, 1962'de 2,4 milyon km<sup>2</sup> iken 2010 verilerine göre; dünyada bulunan yaklaşık 147.000 korunan alan dünyanın % 13'ünden fazlasını kaplamaktadır ki bu da Afrika kıtasından büyük bir alan demektir. Korunan alanlar içinde yer alan milli parklar ise, dünya kara alanının yaklaşık %2,3'ünü (310 milyon ha) kaplamaktadır. Ülkemizde ise yaklaşık 4,7 milyon ha olan özel korunan alanlar; toplam alanın yaklaşık %6'sını, ormanlık alanın ise %22'sini oluşturmaktadır.

1800'lü yılların sonunda A.B.D'de ortaya konulan 'Milli Park' kavramı, Türkiye'de Cumhuriyet'in ilanından sonra gündeme gelmiştir. İlk kez 1956'da yürürlüğe giren 6831 Sayılı Orman Kanunu kapsamında, Türkiye'de Milli Park alanları belirlenmeye başlanmıştır. 09.08.1983 tarih ve 2873 Sayılı Milli Parklar Kanunu, bu tür alanlar için özel bir yasa olarak yürürlüğe girmiştir. Bu yasa ile Milli Park alanlarının planlı ve kontrollü gelişmelerinin sağlanması amaçlanmaktadır. Söz konusu 2873 sayılı yasada, Milli Park; *"bilimsel ve estetik bakımdan, milli ve milletlerarası ender bulunan tabii ve kültürel kaynak değerleri ile*

<sup>1</sup> **Çekirdek zon:** İçerisinde ekosistemlerin ve yaşam birliklerinin çok sıkı olarak korunduğu zondur.  
<sup>2</sup> **Gelişme-Geçiş zonu:** İçinde araştırmaların, uzun vadeli gözlemlerin, doğaya zarar vermeyen yararlanmaların yapıldığı harmonik kültür peyzajının yapıldığı zondur.  
<sup>3</sup> **Bakım-Koruma zonu:** İnsan aktivitelerinin çok sınırlı olduğu, doğayı tahrip etmeyen araştırmaların ve uzun vadeli araştırmaların yapıldığı zondur.

## ISPARTA İLİ MİLLİ PARKLARININ REKREASYONEL FAALİYETLERDE KULLANIMI

*koruma, dinlenme ve turizm alanlarına sahip tabiat parçalarını” ifade etmektedir.*

İlgili yasada bu alanlarda:

- 1- Doğal ve ekolojik denge değeri bozulamaz,
- 2- Yaban hayatı tahrip edilemez,
- 3- Alanların özelliklerinin kaybolmasına ve değiştirilmesine sebep olan veya olabilecek her türlü müdahaleler ile toprak, su ve hava kirlenmesi ve benzeri çevre sorunlarına yol açacak iş ve işlemler yapılamaz,
- 4- Onaylanmış planlarla belirtilen yapı ve tesisler ve Genelkurmay Başkanlığı'nca ihtiyaç duyulacak savunma sistemi için gerekli tesisler dışında, kamu yararı açısından kesin bir zorunluluk bulunmadıkça ne şekilde olursa olsun hiçbir yapı ve tesis kurulamaz ve işletilemez veya bu alanlarda var olan yerleşim sahaları dışında iskan yapılamaz ibareleri yer almaktadır (Özdönmez vd., 1996).

Türkiye’de Milli Park olarak ayrılan alanların sahip olması gereken nitelikler, 12.12.1986 tarih ve 19309 sayılı Resmi Gazete’de yayımlanan Milli Parklar Yönetmeliği’nin 6. Maddesi’nde belirtilmiştir. Buna göre Milli Park olarak ayrılacak yerler;

*1. Tabii ve kültürel kaynak değeri ile rekreasyonel potansiyeli, milli ve milletlerarası seviyede özellik ve önem taşımalıdır.*

*2. Kaynak değerleri, gelecek nesillerin miras olarak devralacakları ve sahip olmaktan gurur duyacakları seviyede önemli olmalıdır.*

*3. Kaynak değerleri tahrip olmamış veya teknik ve idari müdahalelerle ıslah edilebilir durumda olmalıdır.*

*4. Saha büyüklüğü, kaynak değerleri kesafeti yönünden, özel haller ve adalar dışında, en az 1000 hektar olmalı ve bu alan bütünüyle koruma ağırlıklı zonlardan meydana gelmelidir. İdari ve turistik amaçlı geliştirme alanları bu asgari saha büyüklüğünün dışındadır.*

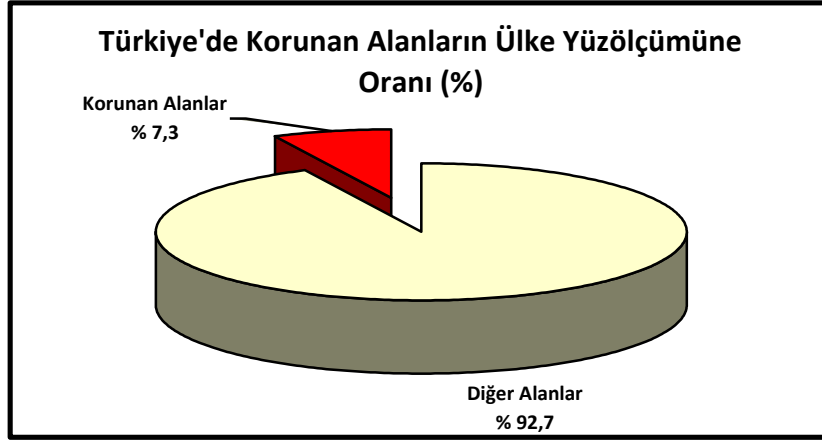
Benzer şekilde ülkemizde “1380 sayılı Su Ürünleri Kanunu (1971)”, “2863 sayılı Kültür ve Tabiat Varlıklarını Koruma Kanunu (1983-1987)”, “6831 sayılı Orman Kanunu (1956)”ve “2873 sayılı Milli

Parklar Kanunu (1983)” gibi yasal düzenlemeler veya “Dünya Kültürel ve Doğal Mirasının Korunmasına Dair Sözleşme”, “Avrupa'nın Yaban Hayatı ve Yaşama Ortamlarını Koruma Sözleşmesi”, “Ramsar Sözleşmesi” gibi uluslararası sözleşmeler uyarınca birçok alana koruma statüsü verilmiş durumdadır (Oğurlu vd. 2010). Türkiye’de alansal korumaya yönelik milli park kavramının yasalarda yer alması ilk kez 1956 yılında yürürlüğe giren 6831 sayılı Orman Kanunu’nun 25. maddesi sayesinde olmuştur. Kanunun uygulamaya başlanmasıyla 1958’de Yozgat Çamlığı, Türkiye’nin ilk milli parkı olarak ilan edilmiştir (Çevre ve Orman Bakanlığı, 2007). Türkiye’de 1983 yılında kabul edilen 2873 sayılı Milli Parklar Kanunu kapsamında korunan alanların dışında, günümüzde ulusal koruma statüleri ile korunan diğer alanlar ise; yaban hayatı koruma sahaları, yaban hayatı geliştirme sahaları, muhafaza ormanları, orman içi dinlenme yerleri, gen koruma ormanları, tohum meşcereleri, tohum bahçeleri, su ürünleri istihsal sahaları ve sit alanlarıdır. Ayrıca Türkiye’nin de kabul ettiği sözleşmelerle belirlenmiş uluslararası statülerle korunan alanlar ise; sulak alanlar (Ramsar Sözleşmesi), dünya miras alanları, özel çevre koruma bölgeleri, zümrüt ağı alanları, biyosfer rezervi ve Natura 2000 alanlarıdır.

Türkiye’de korunan alanların ülke yüzölçümüne oranı, 1990 yılında %2,96 iken günümüzde sulak alanlar ve özel çevre koruma alanlarının da dâhil edildiği korunan alanlar, ülke yüzölçümünün % 7,3’ünü kapsamaktadır (Şekil 1). Korunan alanlardan milli parklar ve tabiat parkları için uzun devreli gelişme planları (UDGP); tabiatı koruma alanı, tabiat anıtı, yaban hayatı koruma ve geliştirme sahaları, Ramsar alanları, sulak alanlar ve biyosfer rezerv alanları içinse yönetim planları yapılmaktadır (DKMP, 2010).

Bununla birlikte, bütün bu yasal düzenlemelere ve uluslararası sözleşmelere rağmen korunması gereken alanların yeteri kadar korunamadığı konusunda tartışmalar devam etmektedir. Her ne kadar mevcut yasaların koruma konusunda geçmişten günümüze önemli katkısı olsa da; milli park anlayışının günümüz şartlarına uyarlanması, yerel halkın görüşlerinin dikkate alınması, yapılacak planlamalarda park etki alanındaki tüm paydaşların görüşünün alınması, uluslararası kabul edilen düzenlemelerin uygulanması, yerel halkla çatışmayan yönetim anlayışının geliştirilmesi, çevre ve koruma bilincinin toplumda yaygınlaştırılması, milli park yönetiminde yerel yönetimlerin etkisinin

artırılması, korumaya yönelik yapılacak planlamaların teşvik edilmesi gibi konularda modern milli park anlayışının geliştirilmesi gerekmektedir.



*Şekil 1: Türkiye'de Korunan Alanların Ülke Yüzölçümüne Oranı, 2010*

Milli parkların gelişimi uluslar arası alanda geniş bir gündem maddesi oluştururken, bu parkların dünya çapında işleyişinde önemli değişkenlikler bulunmaktadır. IUCN (1994) açıkça pek çok milli parkın sürdürülebilir gelişmeyi sağlamak için gerekli olan uygun yapı ve işleyişi geliştirmede başarısız olduğunu ileri sürmüştür (Stockdale ve Barker, 2009). Pek çok milli park hala doğal yaşamı koruma merkezli olmasına rağmen, milli park kavramının özellikle toplum ve doğa arasındaki uzlaşmayı sağlamak gibi büyük amaçları gerçekleştirme düşüncesi çok yenidir. Günümüzde artan bir şekilde milli parklar, sürdürülebilir gelişim amaçlarının gerçekleştirilmesi için bir araç olarak gelişmektedir (Dower, 1999).

Klasik milli park düşüncesi yerine, hem korumayı amaçlayan hem de yerel halkla barışık ve yerel halkın ekonomik gelişimine katkıda bulunan modern milli park düşüncesinin gerekliliği konusunda dünyada ve ülkemizde yapılan çalışmalar (IUCN, 1994; Holdgate, 1992; Dower, 1999; Yaşar, 2000; Buckley, 2002; Besculides ve diğerleri 2002; Ogden, 2003; Arı, 2003; Fennell&Weaver 2005; Arı, 2006; Font & Clark, 2007; Bushell&McCool, 2007; Stronza, 2007; Honey, 2007; Akten, vd. 2009; Koçak, 2009; Güneş, 2011) giderek artmaktadır. Dünyanın birçok

ülkesinde doğal görünümü korurken, o bölgenin asıl sahipleri olan yerel halkın desteği alınarak yönetim planları yapılmaktadır. Böylece hem korunması gerekli olan doğal çevre korunmakta hem de o bölgede yaşayan halkın memnuniyeti ve desteği sağlanmaktadır. Bunun sonucunda yerel halk, günübürlük gelen ziyaretçilerle daha sağlıklı iletişim kurar, hatta ziyaretçiler halkın yerel ürünlerini satın alarak, yerel halka ekonomik destek sağlar.

Ülkemizde bilimsel ve teknik anlamda yasa ile koruma altına alınan doğal alanların temel koruma gerekçeleri özellikle rekreasyon amaçlarıyla çoğunlukla çelişmekte ve rekabet edememektedir. Rekreasyonel çeşitlilik ve kalitesi konusunda artan talepler, korunan doğal alanlar üzerinde ve yönetiminde önemli baskılara ve zorluklara yol açmaktadır. Bu durum başta üst toprağın sıkışması ve çevre kirliliği olmak üzere bitki örtüsünün tahribi, yaban hayatı davranışlarındaki değişimler, gürültü, orman yangını vb. doğal ve kültürel değerlerin olumsuz etkilenmesine yol açabilmektedir. Ayrıca söz konusu alanlarda rekreasyonel kullanımının kontrol edilememesi, izlenememesi veya duyarsız kalınması gibi yönetsel yaklaşımlarda kaynak değerlerinin olumsuz yönde etkilenmesine neden olabilmektedir. Bu nedenle korunan doğal alanlarda mevcut doğal ve kültürel kaynak değerlerinin rasyonel kullanımının sağlanması ve gelecek nesillere sürdürülebilir bir şekilde ulaştırılabilmesi için bütüncül, katılımcı ve uygulanabilir “yönetim planları”nın yapılmasını zorunlu kılmaktadır (Akten, vd. 2009). Türkiye de milli park araştırmaları literatürünün çoğu kere milli parkların turizm fonksiyonunun ön plana çıkarmasında olduğu gibi milli parklar her zaman turizm öncelikli olmamalıdır. Dünyada milli parkların kurulmaya başladığı ilk zamanlardan beri, bir yandan park alanlarını kullanan insanların buralardan uzaklaştırılmaları, diğer yandan da turizm aktiviteleri ile insanların buralara çekilmeye çalışılması çelişkidir. Artık milli park anlayışı, insan faaliyetlerini yasaklayan ve korunan alan içerisindeki insanların göçünü ya da doğal kaynakları kullanmamasını öngören Yellow Stone modelini terk etmektedir. Bunun yerine yerel yaşam biçimlerine ve geleneksel kaynak kullanım stratejilerine saygılı ve yöre halkının karar verme sürecine katıldığı modellerin uygulanması üzerinde çalışılmaktadır (Arı, 2003).

Türkiye’de de geçmiş yıllarda milli park yönetimleri ile yerel halk arasında benzer problemler yaşanmıştır. Koruma amacıyla milli park ilan

edilen mekânlarda yerel halkla çatışmaya girilmiş, can kayıpları olmuş ve halk bu tür baskılara dayanamayıp yıllardır yaşadıkları yerleri bırakıp başka bölgelere göç etmek zorunda kalmıştır. Tarım, hayvancılık, ormancılık, balıkçılık vs. işlerle uğraşan yerel halk, yaşadıkları yerlerin milli park ilan edilmesi ile geçim kaynakları olan bu tür işleri rahatça yapamamaktadır. Doğal çevrenin baskılardan korunması amacıyla planlanan milli park düzenlemeleri yapılırken, korunacak alanın asıl sahiplerine baskı uygulanması ciddi bir çelişki oluşturmaktadır. Bu tür düzenlemelerde yerel halkın desteği alınmadığından, milli parka gelen ziyaretçilere yerel halk destek vermediği gibi bazen iki grup arasında tartışmalar çıkmaktadır. Bu da bu bölgelerdeki rekreasyonel faaliyetleri sıkıntıya sokmaktadır. Milli park alanlarında rekreasyonel faaliyetlerde bu tür sorunların yaşanmaması için; yerel halka ekonomik gelir sağlayan planlamaların yapılması, halkın rekreasyonel faaliyetlerin yapıldığı alanlarda ürettikleri ürünleri pazarlamasına imkan sağlanması hatta teşvik edilmesi, en önemlisi de yerel halkın milli parkın yönetim planlarına dâhil edilmesi gerekir.

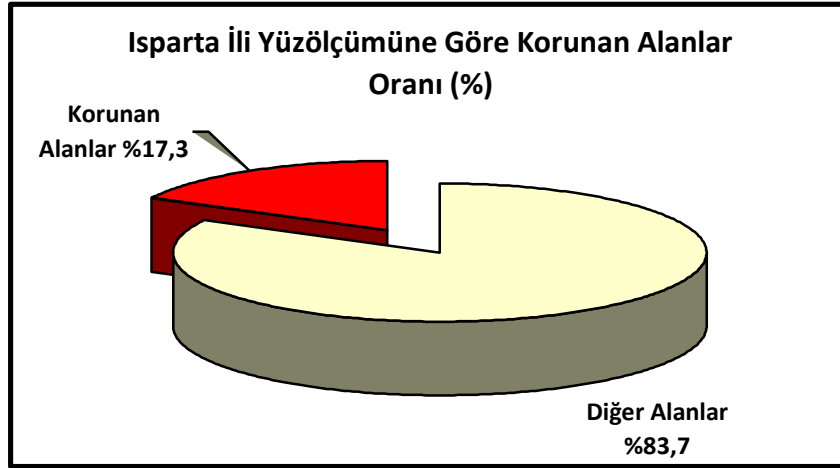
#### **4.ISPARTA İLİ MİLLİ PARKLARI**

Isparta ili, ülkemizin Akdeniz Bölgesi'nin Antalya Bölümü'nün Göller Yöresi'nde yer almaktadır. 30° 20' ve 31° 33' doğu boylamları ile 37° 18' ve 38° 30' kuzey enlemleri arasında bulunan il, kuzeybatıdan Afyonkarahisar ilinin; Çay, Şuhut, Dinar ve Dazkırı ilçeleri, kuzeydoğu, doğu ve güneydoğudan Konya ilinin; Akşehir, Doğanhisar ve Beyşehir ilçeleri, güneyden Antalya ilinin; Serik ve Manavgat ilçeleri, güneybatıdan ise Burdur ilinin; Merkez, Ağlasun ve Bucak ilçeleri ile çevrilidir. Isparta ilinde, 13 ilçe, bu ilçelere bağlı 17 belde ve 195 köy bulunmaktadır (Temurçin, 2009).

Göller Yöresi'nin merkezi konumunda olan Isparta ili, 893.307 hektar yüzölçüme sahiptir ve ilin arazisinin, 251.282 hektarı (%28,1) tarım alanı; 353.959 hektarı (%39,6) orman alanı; 81.719 hektarı (%9,1) çayır-mera, 70.156 hektarı (%7,9) su yüzeyi, 124.365 hektarı (%13,9) çıplak kaya-moloz ve 11.826 hektarı (%1,4) tarım dışı alanlardan oluşmaktadır (DKMP, 2010).

Isparta'nın Akdeniz'e yakın olması ve yer şekillerinin engebeli olması orman alanlarının dağılışını etkilemektedir. Ayrıca Isparta ili, iklim olarak geçiş bölgesinde bulunduğundan farklı bitki ve hayvan

türlerinin yaşamına uygun ortam sağladığı için çalışma alanı bitki çeşitliliği ve yaban hayatı bakımından zengindir. Gelecek nesillerin de var olan bu zenginlikten faydalanabilmeleri için, doğal ortamın ve yaban hayatının korunması gereklidir.



*Şekil 2: Isparta İli Yüzölçümüne Göre Korunan Alanlar Oranı, 2010.*

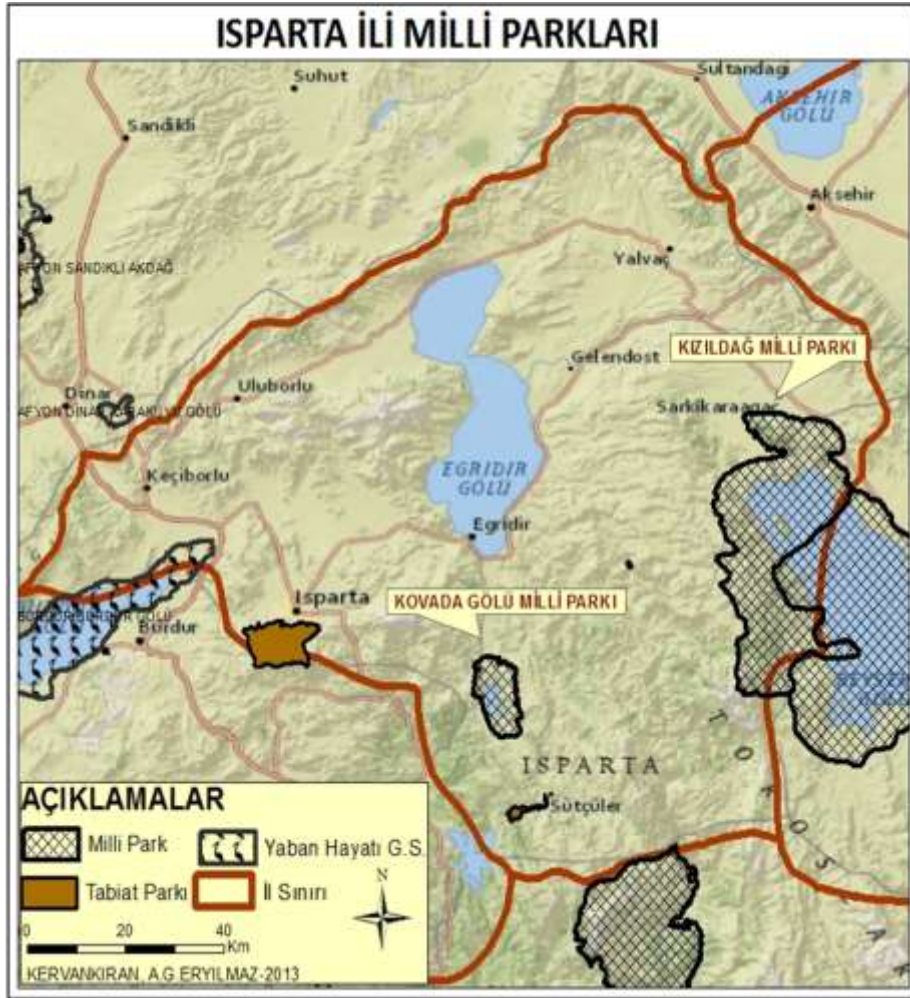
Herhangi bir bölgede biyolojik çeşitliliği korumanın ve ekolojik dengenin devamını sağlamanın en önemli yolu, doğal yaşam alanlarının milli park, tabiat parkı, tabiatı koruma alanları şeklinde koruma altına alınmasıdır.

**Tablo 2: Isparta İli Korunan Alanları**

Koruma Alanları	Sayı	Toplam Alan (Ha)
Muhafaza Ormanları	5	5.477,3
Milli Parklar	2	65.934
Tabiatı Koruma Alanları	2	1.388,5
Tabiat Parkları	3	7.284
Tabiat Anıtları	19	2,35
Yaban Hayatı Koruma Alanları	4	46.018
Tohum Meşçereleri	17	2.699
Gen Koruma Ormanları	11	1.282
Tohum Bahçeleri	4	45,9
Ramsar Alanları	1	23.700
Orman İçi Dinlenme Yerleri	25	401,2
Diğer	3	585
<b>Toplam</b>	<b>95</b>	<b>154.817,25</b>

**Kaynak:** Isparta Orman Bölge Müdürlüğü, 2010.

*ISPARTA İLİ MİLLİ PARKLARININ REKREASYONEL FAALİYETLERDE KULLANIMI*



*Harita 1: Isparta İli Milli Parkları*

Çalışma alanı olan Isparta; bulunduğu konumdan dolayı doğal ortamın zengin olması, farklı bitki ve hayvan türlerine sahip olması ve rekreasyonel faaliyetlere uygun mekânların bulunması dolayısı ile koruma altına alınması gereken geniş alanlara sahiptir. İde koruma altına alınan alanlar her geçen gün artmaktadır. 2010 yılı itibari ile 893.307 ha. yüzölçüme sahip Isparta ilinin, 154.817 hektarı koruma alanı olarak belirlenmiştir. Isparta ili yüzölçümünün %17.33'ünü koruma alanı oluşturmaktadır (Şekil 2). İlin en fazla koruma alanı 65.934 hektar ile



milli parklardır (Tablo 2). Isparta ilinde öncelikle koruma düşüncesi milli parkların kabul edilmesi ile başlamıştır. Daha sonraki yıllarda koruma planlamaları tabiat parkları, tabiat koruma alanları, yaban hayatı koruma alanları ve sulak alanların korunması şeklinde devam etmiştir. Isparta’da ilk olarak 1969 tarihinde Kızıldağ Milli Parkı (59.400 hektar) koruma altına alınmış, 1970 yılında da Kovada Gölü ve çevresi milli park (6534 ha.) olarak ilan edilmiştir (Harita 1).

#### **4.1.KIZILDAĞ MİLLİ PARKI**

Kızıldağ Milli Parkı, Isparta ili Yenişarbademli ve Şarkikaraağaç ilçeleri sınırları içerisinde bulunmaktadır. Milli Park, Isparta kentine 121 km. uzaklıktadır (Harita 1). Kızıldağ Milli Parkı sınırları içerisinde iki ilçe (Şarkikaraağaç-Yenişarbademli) ve 13 köy yerleşimi (Gölkonak, Gedikli, Sarıkabalı, Belceğiz, Armutlu, Karayaka, Kıyakede, Yassıbel, Beyköy, Çelteç, Yeniköy, Çaltı, Fakılar) bulunur.

Kızıldağ Milli Parkı, ilk olarak 09.05.1969 tarihinde, 2316 hektar büyüklüğünde “mavi sedir ormanı” olarak da bilinen Kızıldağ çevresi milli park ilan edilmiştir. 11.01.1993 tarihinde Türkiye’nin en büyük tatlı su gölü olan Beyşehir Gölü’nü içine alacak şekilde alan genişletilerek 59.400 hektara çıkarılmıştır. Günümüzde Kızıldağ Milli Parkı, alan genişliği bakımından Türkiye’deki milli parklar içerisinde üçüncü sırada yer alır.

Kızıldağ Milli Parkı kullanım alanına 1987 yılında 1/1000 ölçekli uygulama planı gereğince rekreasyonel faaliyetler için tesis yapımına başlanmış ve Kızıldağ Milli Park alanında, günöbirlük kullanım alanları, kır gazinosu, ahşap ve prefabrik bungalovlar, mescit, çadırlı kamp alanları, tırmanma ve yürüyüş parkurları yapılmıştır ve diğler alt yapı hizmetleri (yol, su ve elektrik) tamamlanmıştır.

Çalışma alanının milli park ilan edilme nedenleri arasında; dağlık arazi yapısı, içerisinde karaçam, sedir, köknar, ardıç ve meşe türleri bulunan doğal orman alanları, zengin bitki örtüsü ve geleneksel yaylacılık faaliyetleri yer almaktadır. Akdeniz Bölgesi orman kuşağından, İç Anadolu step bölgesine geçiş zonunda yer alan milli park, karstik yer şekillerinden oluşan jeomorfolojik özelliklere sahiptir. Orta ve Batı Toroslar’ın 2987 metre yükseklikle en yüksek noktasını oluşturan Dedegöl Dağı, bu dağın yamaçlarında 10 ay eksik olmayan kar örtüsü bu

## *ISPARTA İLİ MİLLİ PARKLARININ REKREASYONEL FAALİYETLERDE KULLANIMI*

alanın en önemli görsel peyzaj değerlerindedir. Ayrıca milli park içerisinde; Pınargözü, Arak ve Kocataş mağaraları bulunmaktadır. Bu mağaralar içerisinde en fazla Pınargözü Mağarası ziyaret edilir. Dedegöl Dağı'nın kuzeydoğusunda bulunan 15 km.'den uzun olduğu tahmin edilen Pınargözü Mağarası ve buradan çıkan Çay Dere, adalarda bulunan Kudabadat Sarayı, Kız Kulesi ve Kilise Adası milli parkın doğal ve kültürel kaynak değerleri arasındadır. Pınargözü Mağarası çevresinde keşfedilmemiş birçok mağaranın bulunma olasılığı yörenin jeomorfolojik açıdan zengin olduğunu göstermektedir. Mağaranın başlangıcı ve bitişi arasında 720 metrelik kot farkı bulunmaktadır. Dağcılık faaliyetleri için 1840 metre yükseklikteki Büyüksivri Tepe ve Beyşehir Gölü kıyı şeridi rekreasyonel faaliyetler açısından önemli potansiyele sahiptir (Isparta İli Doğa Turizmi Master Planı, 2013).

Kızıldağ Milli Parkı, sedir ormanlarının oluşturduğu bol oksijenden dolayı özellikle astım hastaları tarafından tercih edilmektedir. Bununla birlikte milli parka, çevre yerleşim yerlerinden gününbirlik ziyaretçiler gelmektedir. Bu ziyaretçiler arasında rekreasyonel amaçlı gelenlerin yanında bilimsel ve spor amaçlı da gelenler vardır. Rekreasyonel amaçlı gelenler özellikle hafta sonları piknik yapmaya gelmektedir. Gününbirlik olarak kullanım alanları; Kızıldağ Milli Parkı kullanım alanı, Arak Mağarası, Pınargözü Mesiresi'dir. Bilimsel amaçlı gelenlerin bir kısmı, milli park içerisinde flora ve fauna ile ilgili araştırma yapmak için tercih ederken, bir kısmı da "Doğa Eğitimi" kapsamında milli park içerisinde uygun bir alanda kamp yapmayı tercih etmektedir. Kızıldağ Milli Parkı'nda kamp faaliyetleri, alanın güney bölümünde yoğunlaşmıştır. Milli Park sınırları içerisinde giriş kontrol noktasının güneyinde; Malanda ve Kızoluğu Yaylaları'nda kamp alanları bulunmaktadır. Ayrıca, Melikler Yaylası da, her yıl mayıs ayının sonunda, dağcılık kulüplerinin organizasyonu çerçevesinde kamp amaçlı kullanılan bir alandır.

Kızıldağ Milli Parkı gününbirlik ziyaretlerin yanında, konaklamalı etkinlikler için de kullanılmaktadır. Kullanım alanı içerisinde ziyaretçilerin gecelemlerine yönelik bungalov, ahşap prefabrik yapılar, çadır ve karavan ile konaklama imkânları mevcuttur. Yenişarbademli ilçesinde bulunan Pınargözü mesireliği özellikle yaz aylarında hafta sonları, gününbirlik piknik, tırmanma ve yürüyüş amaçlı gelen ziyaretçiler tarafından tercih edilmektedir. Dağcılık sporu ile ilgili olarak milli park

alanı içerisinde Turizm Bakanlığı tarafından belirlenen ve onaylanan bir tırmanma parkuru bulunmaktadır. Tırmanma parkuru, Melikler Yaylası'nın 350 metre doğusunda bulunan köprüden başlamakta ve Dedegöl Dağı zirvesine ulaşmaktadır (Korkmaz, 2001).

Milli Park içerisinde yaylalarda da rekreasyonel faaliyetlere uygun mekânlar bulunmaktadır. Park içerisinde bulunan en önemli yaylalar; Anamas Yaylası, Sindel Yaylası, Karamık Yaylası, Küre Yaylası, Malanda Yaylası, Kızılloluğu Yaylası, Çiçekli Yaylası ve Melikler Yaylası'dır. Milli Park alanında özellikle Antalya ve civarından gelen yürükler yaylacılık yapmaktadır. Yazın yaylalarda küçükbaş hayvan otlatan yaylacılar, yaylalarda Mayıs ayından başlayarak, sonbaharın ortalarına kadar kalmaktadır. Yaylalara ulaşım, belli alanlara kadar araçlarla ve buralardan da patika yollar ile sağlanmaktadır. Yaylalara gününbirlik gelenler en fazla ulaşım imkânlarının yetersiz olmasından ve tuvalet, çeşme gibi imkânların olmamasından şikâyet etmektedir. Sindel Yaylası'nda haziran sonu ve Temmuz başında yapılan "Yörük Şölenleri" önemli kültürel etkinliklerdendir.

Türkiye'de çoğu alanda karşılaştığımız istatistikî verilerin toplanması ve kayıt altına alınması ile ilgili problem burada da karşımıza çıkmaktadır. Milli parklardaki ziyaretçi sayıları, geldikleri dönemler, nerelerden geldikleri gibi ziyaretçi profiline yönelik istatistikî verilerin tutulması milli parkların daha rasyonel yönetilmesine ve planlamaların sürdürülebilirliğine katkıda bulunabilir. Kızıldağ Milli Parkı'na gelen ziyaretçiler ile ilgili düzenli bir kayıt bulunmamakla birlikte, Şarkıkaraağaç Belediyesi ve milli park yetkililerinden alınan bilgiye göre, milli parkı yılda yaklaşık 15.000 kişi ziyaret etmektedir. Alanda ziyaretler, çoğunlukla, giriş kapısının hemen güneyinde bulunan tesislerde ve Pınargözü Kaynağı'nın çevresindeki gününbirlik kullanım alanında yoğunlaşmaktadır. Parka gelen ziyaretçilerin çoğunluğu yerli ziyaretçilerden oluşur, ancak yabancı ziyaretçiler ise milli park alanına nadir olarak gelmektedir. Kızıldağ Milli Parkı'na gelen ziyaretçilerin yapabilecekleri rekreasyonel faaliyetlerden bazıları şunlardır: kuş gözlemciliği, doğa yürüyüşü, yaban hayatı gözlemciliği, fotosafariler, doğa eğitimi projeleri, bilimsel geziler.

Milli Park alanında ziyaretçilerle yapılan birebir görüşmeler sonucu; milli parka giriş kontrol noktasının olması, ziyaretçi kayıtlarının

tutulması, temizliğe önem verilmesi, bisiklet parkurlarının oluşturulması, yerel halkın ürünlerini satabileceği mekânların olması, güvenlik sorunu, bilgilendirme levhalarının artırılması, otopark alanının oluşturulması, milli park içerisinde sosyal ve kültürel etkinliklerin planlanması gibi öneriler öne çıkmaktadır.

Kızıldağ Milli Park Alanı içerisinde “Mutlak Koruma Alanı” olarak belirlenen bölgeler; milli park içerisindeki orman alanlarını, Pınargözü Mağarası ve diğer mağaraları, ekolojik ve biyolojik açıdan öneme sahip endemik bitki ve yaban hayatı alanlarını, park alanının kuzeyindeki Kızıldağ’ı, güneyindeki kayalık alanları ve başta Beyşehir Gölü olmak üzere tüm su kaynaklarını kapsamaktadır. Kızıldağ Milli Park alanının yaklaşık % 85’i mutlak koruma alanı içerisinde. Bunun sonucu olarak milli park alanındaki katı koruma kuralları, park içerisinde gerek yaşayan yerel halka baskı yapmakta, gerekse park içerisinde yapılacak yatırımları engellemektedir. Bunun yerine milli park alanının en riskli bölgeleri mutlak koruma alanı olarak belirlenmeli, diğer alanlar ise sınırlı kullanım alanı ya da kontrollü kullanım alanı olarak planlanmalıdır. Ayrıca Kızıldağ Milli Parkı içerisinde Doğal Sit Alanları bulunduğundan, parka rekreasyonel ya da başka amaçlarla yapılacak yatırımlar için Kültür ve Tabiat Varlıklarını Koruma Bölge Kurulu Müdürlüğü’nden izin alınması zorunludur. Örneğin çalışma alanındaki bungalov evler yetersizdir ve bu tür doğal ortamı bozmayan, ziyaretçiler için çekici olan yapıların milli park içerisinde artırılması gerekmektedir. Ancak resmi kurumlar arası yetki karışıklığından dolayı gerekli yatırımlar yapılamamaktadır. Hatta, Kızıldağ Milli Park alanında ahşap bankların artırılması için, Kültür ve Tabiat Varlıklarını Koruma Bölge Kurulu Müdürlüğü’nden izin alınması gerekir. İlgili kuruma gerekli yatırımların yapılması için önerilen tekliflerin değerlendirilme süreci aylarca sürmekte, hatta bu tür tekliflerin çoğu kabul edilmemektedir. Milli park alanlarında ziyaretçiler için gerekli olan tesisler yapılamadığından bu alanlar beklenen ilgiyi görmemektedir.

#### 4.2. KOVADA GÖLÜ MİLLİ PARKI

Isparta iline bağlı Eğirdir ve Sütçüler ilçelerinin sınırları içerisinde yer alan Kovada Gölü, karstik oluşumlu bir göl olup (Ardos, 1977) kuzey-güney doğrultusunda uzanmaktadır. Kovada Gölü’nden sulama, içme suyu, balıkçılık, hidroelektrik üretimi gibi alanlarda

faydalanmanın yanında, gölün çevresinin sahip olduğu çekicilikten dolayı rekreasyonel faaliyetler de yapılmaktadır. Kovada Gölü ve çevresi zengin bitki türlerine sahip olması, çeşitli hayvan türleri için yaşam alanı oluşturması, farklı karstik yapıları ve sahip olduğu su kaynaklarından dolayı bu bölge milli park ilan edilerek koruma altına alınmıştır.

Kovada Gölü Milli Parkı, Eğirdir ilçesi Kırıntı köyü yakınlarında bulunmaktadır (Harita 1). Bu milli park, görünümü, sularının berraklığı ve balıklarıyla önemli bir rekreasyon alanıdır. Kovada Gölü'nde sazan, tatlı su yengeci, su böceği ve midye bulunmaktadır. Göl ve çevresi, zengin bitki örtüsü, yabani ördekler ve diğer av hayvanlarının yaşam alanıdır. Kovada Milli Park'ı, çam ormanları arasında doğal güzellikleriyle gününbirlik piknik alanı olarak kullanılabilmesi gibi çadır ve karavan turizmi için de çok uygun koşullara sahiptir (Temurçin, 2004).

Milli park alanının en önemli doğal kaynağını Kovada Gölü oluşturur. Kovada Gölü'nün de içinde bulunduğu çanağın batı ve doğu kenarlar boyunca uzanan normal faylar ile karstik erime olayları önemli rol oynamıştır. Karstlaşmaya elverişli karbonatlı kayaların üzerinde yer alan Kovada Gölü çanağı zaman içerisinde kayaların çözünmesiyle polye görünümüne kavuşmuştur. Daha sonra ise polye tabanında yer alan ponorların tıkanmaları sonucunda polye çanağı sularla kaplanmıştır. Böylece Kovada Gölü özellikle Pleyistosen'deki nemli dönemlerde göle dönüşmüş ve değişime uğrayarak günümüze kadar ulaşmıştır. Kovada Gölü ve oluşunu oluşturan çanak ise kuzey-güney yönünde sağlı sollu normal faylarla sınırlandırılmış ve fay diklikleri ile plato alanlarından ayrılmıştır. Çanak yaklaşık 750 ile 1000 metreler arasındaki yükseltilerde kuzey-güney yönlü yaklaşık 40 km, batı-doğu yönünde ise yaklaşık 5-6 km genişliğe sahiptir. Kovada Gölü'nün meydana gelişi, Batı Toroslarda görülen karstik göllere benzer. Yağmur sularının fiziksel ve kimyasal aşınmasına ek olarak, tektonik yer hareketleriyle şekillenen göl çukurluğu, karstik bir polyedir (Ardos, 1977; Güneysu, 1991; Bahadır, 2013).

Büyük bölümü Eğirdir ilçesi, bir bölümü ise Sütçüler ilçesi sınırları içerisinde kalan Kovada Gölü ve çevresi, 03.11.1970 yılında milli park ilan edilmiştir. 790 hektarlık kısmı göl yüzeyi olup, toplam

## *ISPARTA İLİ MİLLİ PARKLARININ REKREASYONEL FAALİYETLERDE KULLANIMI*

alanı 6.534 hektar olan milli park alanı içinde Kırıntı Köyü'nün tamamı, Yuvalı Köyü Bahçıvanlar Mahallesi, Alisarıncı ve Zamkadın mezarları, Akbelenli Köyü Denizaltı Mahallesi ve Karadiken Köyü Yeni Mahallesi bulunmaktadır. 1992 yılında Kovada Gölü ve çevresi, 1626 hektar büyüklüğünde bir alan, 1. Derece Doğal Sit Alanı ilan edilmiştir.

Milli park alanı içerisinde, ziyaretçilerin gününbirlik ihtiyaçlarını karşılayabilmesi için gerekli düzenlemeler yapılmıştır. Bunlar arasında giriş kontrol ünitesi, bekçi evi, WC, çeşme, ahşap piknik masaları, ahşap iskele, satış büfesi, çocuk oyun parkı, yağmur barınağı, manzara seyir kulesi, otopark ve yürüyüş parkurları bulunmaktadır. Ancak çalışma alanında yaptığımız gözlemlere göre; giriş kontrol ünitesi, bekçi evi ve satış büfesi aktif olarak hizmet vermemektedir. Milli parka genellikle hafta sonları daha fazla ziyaretçi gelmektedir. Yürüyüş parkurları güzergâhında oluşturulan yönlendirme ve bilgilendirme tabelaları ziyaretçilere yardım etmektedir. Özellikle göl çevresinde yer alan yürüyüş parkuru gününbirlik gelen ziyaretçilerin en fazla gezdikleri güzergâhtır.

Milli park alanında üç ayrı hat olmak üzere 8.000 metre yürüyüş parkuru bulunmaktadır. Toplam 3.000 metrelik iki ayrı parkur, Kovada Gölü manzaralı en yakın hâkim tepelere çıkmaktadır. 5.000 metrelik diğer parkurun küçük koyu dolaşan bölümü kısa mesafeli, büyük koyu dolaşan bölümü ise uzun mesafeli bir parkur olarak hazırlanmıştır. Bu bölümde alana gelen yerli ve yabancı ziyaretçinin özel durumlarına ve zamanlarına göre keyifli bir doğa yürüyüşü yapmalarına imkân tanınmaktadır. Küçük parkurdaki ahşap iskelede göl manzarası izlenirken, büyük parkurda ise hem orman, hem de göl manzarası seyir kulesinden izlenebilmektedir. Manzara seyir kulesine çıkan ziyaretçiler, göle bakan yamaçlardaki orman ve göl ekosistemini gözlemleyebilir. Özellikle parkur boyunca mevcut orman ekosistemi ve alt flora çeşitliliğinin yanında, yüzyıllardır yaşayan anıt niteliğindeki ulu çınarlar görülmektedir. Yürüyüş parkurlarının tamamında İngilizce ve Türkçe olarak hazırlanmış yönlendirme ve bilgilendirme tabelaları ile Latince ve Türkçe olarak hazırlanmış bitki tanımlama tabelaları bulunmaktadır (Isparta İli Doğa Turizmi Master Planı, 2013). Ayrıca parka gününbirlik ziyaretçilerin yapabileceği rekreasyonel faaliyetlerin bazıları şunlardır: Doğa yürüyüşü, kuş gözlemciliği, yaban hayatı gözlemciliği, foto-safari, bilimsel geziler, doğa eğitim projeleri.

Kovada Gölü Milli Parkı, Isparta ve çevre illerden gelen ziyaretçiler için önemli bir rekreasyon alanı olmasına rağmen, park içerisinde bazı problemler de bulunmaktadır. Milli park alanındaki gözlemlerimize göre; milli park alanına gelen ziyaretçi sayıları ile ilgili herhangi bir kayıt tutulmamaktadır, park alanı girişinde kontrol noktası bulunmasına rağmen ziyaretçilerin geliş ve gidişleri kontrol edilmemektedir, milli parka gelen ziyaretçiler bazı güvenlik sorunlarıyla karşılaşmaktadır, park içerisinde alan temizliği ve çöplerin toplanması düzenli yapılmamaktadır, göle dökülen kirli sular engellenemediğinden gölün kirliliği her geçen gün artmaktadır.

Son yıllarda doğa koruma çalışmalarında, korunan alanlar için klasik koruma yaklaşımları yerine, yeni koruma ve planlama araçlarının gerekliliği gündeme gelmiştir. Çünkü salt koruma içeren, yerel halkın göz ardı edildiği bir yaklaşım içinde korunan alanların başarılı bir şekilde yönetilmesinin mümkün olmadığı algılanmıştır. Avrupa Birliği Habitat Direktifleri ve Biyolojik Çeşitlilik Sözleşmesi'nde bir gereklilik olarak savunulan, paydaşların, planların hazırlık sürecinden itibaren korunan alanların yönetimine katılımı, bugün artık doğanın korunmasında temel yaklaşım haline gelmiştir (Çevre ve Orman Bakanlığı, 2007). Zamanla milli parklardaki koruma faaliyetleri göstermiştir ki korunan alanların birçoğunda insanlar bu alanlarla iç içe yaşamaktadır ve geleneksel olarak korunan alanların kaynaklarını kullanan insanların bu kaynakları kullanmalarını kısıtlamak ya da korunan alana girişlerine sınırlamalar getirmek hem bu insanlar için hem de korunan alanlar için yeni problemler ortaya çıkarmaktadır. Hatta bazen korunan alandan zorunlu olarak göç ettirilen insanlar geleneksel yaşam biçimlerini devam ettirmelerini zorlaştıran ortamlarda güçlüklerle yaşamını sürdürebilmektedir (Arı, 2003). Çalışma alanındaki gözlemlerimize göre; gerek Kızıldağ Milli Parkı gerekse Kovada Gölü Milli Parkı'nda, katı ve yerel halkı dikkate almadan hazırlanan milli park yönetim uygulamaları, milli park içerisinde yaşayan halkı rahatsız etmiş hatta bu kısıtlamalar yüzünden bazı aileler göç etmek zorunda kalmışlardır. Milli park alanına gelen ziyaretçilerin bölgede yaşayan yerel halka ekonomik anlamda bir getirisi bulunmamaktadır. Oysa milli parkın sürdürülebilirliği açısından yerel halkın istekleri dikkate alınmalı ve yerel halka ekonomik katkı sağlayacak planlamalar yapılmalıdır.

Ülkemizdeki korunan alanlar, geleneksel anlamda salt korumacılık anlayışı ve merkezîyetçi bir yaklaşımla ele alındığında, yasa ile korunan alan ilan edilmelerine rağmen genellikle etkin yönetim ve denetim mekanizmalarına sahip olmamaktadır. Bu anlamda milli parklar için “kâğıt parklar” deyimi dahi kullanılmaktadır. Bu durum ise, Türkiye’de koruma kavramı ve statüleri ile yerel topluluklar arasında çatışma ortamına neden olmaktadır. Örneğin, milli parklara ilişkin çalışmalarda park içi ve yakınındaki köylerde yaşayan halkın yapılaşma, otlatma, orman kesimi gibi haklarının elinden alınması ve köylüler için alternatif gelir kaynaklarının ortaya konmaması, söz konusu çatışmaları arttırmaktadır ([www.cevreorman.gov.tr](http://www.cevreorman.gov.tr)). Söz konusu sorunlar, korunan alanlar için klasik ve merkezîyetçi koruma yaklaşımları yerine; yeni ve yerelden koruma ve planlama araçlarının gerekliliğini gündeme getirmiştir. Bu yaklaşım ise, bir planlamayı; yani yönetime ilişkin kararların tüm ilgi gruplarının desteği ve paylaşımı ile alındığı, katılımcı yönetim planlarını gerektirmiştir (Güneş, 2011).

Sulak alanlar etrafında yaşayan ve çok farklı yaşam tarzına sahip olan “yerel” unsurlar ile bu alanları küresel biyoçeşitliliğe yaptığı katkı nedeniyle korumak isteyen “yerel olmayan” unsurlar arasındaki çatışma bu alanların korunmasını isteyen herkes için çözümü zor bir problem ortaya koymuştur. Yerel ya da yerel olmayan çok farklı kişi, grup ve kurumların “resmi kurumlar dâhil” bu alanları korumaya kalkışmaları durumunda sulak alanlar kimin için, kim tarafından ve nasıl korunacaktır? Ayrıca yerel ölçekteki kullanıcılar da sulak alanları çok farklı şekillerde algılamaktadır. İnsanlardan bazıları balıkçılık alanları görürken, bazıları otlak, bazıları tarımsal toprak, bazıları su kaynağı ve bazıları da eko-turizm alanları olarak görmektedir. Dolayısı ile koruma durumunda bunların hangisine öncelik verileceği sürdürülebilir sulak alan yönetimi için en büyük zorluklardan biridir (Arı, 2006). Biyolojik zenginliği ve doğal peyzaj yönüyle Türkiye’nin önemli sulak alanlarından birisi olan Kovada Gölü Milli Parkı’nda da benzer sorunlar yaşanmaktadır. Bir taraftan Kovada Gölü ve çevresi milli park olarak koruma altına alınırken, diğer taraftan gölün kirlenmesi ve gölde yaşayan canlı türlerinin yok olması engellenememekte, milli park sınırları içerisinde yapılacak rekreasyonel yatırımlar mutlak koruma alanının geniş olması yüzünden yapılamamakta, park sınırları içerisinde yaşayan yerel halkın geçim faaliyetleri sınırlanmakta, milli park yönetimi ile yerel



halk arasında çatışmalar yaşanmakta, halk park yönetimine güvenmemekte, dahası yerel halk ile rekreasyon amacıyla parka gelen ziyaretçiler arasında iletişim problemleri yaşanmaktadır. Bir taraftan yerel halkla bu tür problemler yaşanırken, diğer taraftan milli parka daha fazla ziyaretçi gelmesi için planlamaların yapılması büyük bir çelişki oluşturmaktadır.

### **5.SONUÇ**

Isparta ili; sahip olduğu orman kaynakları, jeomorfolojik yapısı, bitki ve hayvan türleri ve sulak alanları nedeniyle korunan alanlar bakımından ülkemizin önde gelen illerinden biridir. İlin en fazla korunan alanlarını milli parklar oluşturmaktadır. Isparta ilinde iki milli park bulunmaktadır. İlin kuzey doğusunda bulunan Kızıldağ Milli Parkı içerisinde, piknik, spor ve bilimsel amaçlı günübirlik geziler, doğa eğitimi için kamp aktiviteleri, dağcılık faaliyetleri, doğa yürüyüşleri ve kuş gözlemciliği yapılmaktadır. İlin güneyinde bulunan Kovada Gölü Milli Park alanı içerisinde, göl çevresi boyunca doğa yürüyüşü, kuş gözlemciliği, foto-safari, yaban hayatı gözlemciliği ve günübirlik geziler yapılmaktadır. Hem Kızıldağ hem de Kovada Gölü Milli Parkı'nda günübirlik ziyaretler için altyapı ve üstyapı düzenlemeleri yapılmış olup, bu düzenlemeler yeterli değildir. Ayrıca milli park alanı içerisindeki sulak alanlara özellikle Kovada Gölü'ne çevreden gelen, arıtılmamış sular kirliliğe sebep olduğundan, gölde yaşayan canlı türleri giderek azalmaktadır. Göl ekosistemindeki bozulma, park alanındaki düzenlemelerin ve temizliğin yetersiz oluşu Isparta ilinin en önemli çekiciliği olan bu alanlara gelen ziyaretçi sayısını etkilemektedir.

Uluslararası milli parkçılığın temelini oluşturan; milli parklardan yüksek kazanç sağlamak yerine, koruma-kullanma dengesinin sağlandığı modern milli park anlayışı geliştirilmelidir. Milli park alanlarının daha rasyonel kullanılması; milli park koruma statülerinin güncellenmesi, park alanında doğal peyzaja uygun tesislerin artırılması, yerel halkın milli park planlamalarına paydaş olarak dâhil edilmesi, halkın kendi yerel ürünlerini satmalarına imkân sağlanması, milli park alanlarının nitelikli tanıtımının yapılması, milli parklarla ilgili; ziyaretçi profili, yerel halkın yaklaşımı, uzman görüşü gibi konularda anketler yapılarak analizinin yapılması, park alanlarının farklı disiplinler tarafından değerlendirildiği akademik çalışmaların artırılması gerekir. Milli park alanına gelen

ziyaretçilerle ilgili düzenli bir istatistikî veri tutulmamaktadır. Milli park alanına gelen ziyaretçilerle ilgili düzenli kayıtların tutulması, park alanı ile ilgili gelecekte yapılacak planlamalara katkı sağlayacaktır. Ayrıca, milli park alanındaki her bölgenin rekreasyonel ve turizm amaçlı kullanıma açılması yerine, ekolojik taşıma kapasitesinin dikkate alındığı ve çevresel baskılardan en az etkilenecek bölgeler rekreasyonel amaçlı planlanmalıdır.

Çalışma alanında milli parklardaki klasik ve katı yönetim yapısından dolayı park yönetimi ile yerel halk arasında bazı sorunlar yaşanmaktadır. Bu tür sorunlar milli parklardaki rekreasyonel aktiviteleri de etkilemektedir. Bir taraftan milli park alanlarına daha fazla ziyaretçinin gelmesi için çalışmalar yapılırken, diğer taraftan bu tür sorunların devam etmesi milli parkların sürdürülebilirliğini olumsuz etkilemektedir. Milli park yönetim planlamasının daha bütüncül değerlendirilip, sadece doğal peyzajın ve canlı türlerinin korunması değil, aynı zamanda yerel kültürün de korunması gerekir. Bunun için, milli park alanlarında yaşayan yerel halkın memnun olacağı koruma stratejilerinin geliştirilmesi amaçlanmalıdır.

#### KAYNAKÇA

- Akten, S., Akten, M. ve Gül, A., (2009). “*Korunan Doğal Alanların Katılımcı Yönetim Planında Ziyaretçi Etki Yönetimi Yaklaşımı*”, Uluslararası Davraz Kongresi, 24-27 Eylül 2009, Isparta.
- Ardos, M., (1977). “*Eğirdir Gölü Güneyinin Jeomorfolojisi ve Davraz Dağı’nda Pleyistosen Buzullaşması*”, İ.Ü.Coğr.Enst.Derg., Sayı 22, s.90-119, İstanbul.
- Arı, Y., (2003). “*Kuş Cenneti Milli Parkında Park Yönetimi-Yöre Halkı İlişkisi*”, Doğu Coğrafya Dergisi, Haziran Yıl:8, Sayı-9, Çizgi Kitapevi, Konya.
- Arı, Y., (2006). “*Ramsar Sözleşmesi’nin Doğa Koruma Yaklaşımına Eleştirel Bir Bakış*”, Doğu Coğrafya Dergisi, Yıl:11, Sayı-15, Çizgi Kitapevi, Konya.
- Ayan, S., Öztürk, S., (2010). “*Avrupa’da PAN Parks Uygulamaları ve Küre Dağları Milli Parkına Entegrasyonu Projesinin*

- Bölgesel ve Sektörel Kazanımları*", Peyzaj Mimarlığı 4. Kong. 2010, Selçuk-İzmir.
- Bahadır, M., (2013). "*Kovada Gölü Milli Parkının Sürdürülebilir Yönetimi*", Doğu Coğrafya Dergisi, sayı:30 s:287-310.
- Barker, A. ve Stockdale, A., (2008). "*Out of the wil, Laderness? Achieving Sustainable development within Scottish National Parks*", Journal of Environmental Management, 88 p:181-193,UK.
- Besculides, A., Lee, M.E., ve McCormick, P.J., (2002). "*Residents' perceptions of the cultural benefits of tourism*", Annals of Tourism Research, 29(2), s:303-319.
- Buckley, R.C., (2002). "*Tourism ecolabels*", Annals of Tourism Research, 29(1), s:183-208.
- Bushell, R., and Mccool, S.F., (2007). Tourism as a tool for conservation and support of protected areas: Setting the agenda. In R. Bushell & P. Eagles (Eds.), *Tourism and protected areas:Benefits beyond boundaries* (pp. 12-26), Wallingford: CAB.
- Çevre ve Orman Bakanlığı, (2007). "*Korunan Alan Planlaması ve Yönetimi, Biyolojik Çeşitlilik ve Doğal Kaynak Yönetimi Projesi Deneyimi*", TŞOF Trafik Matbaacılık A.Ş., Ankara.
- Dilsaver, L. M., (1997). "*America's National Park System: the Critical Documents*", Rowman and Littlefield, Lanham.
- Dkmp, (2010). "*Türkiye Korunan Alan Sistemi*", www.milliparklar.gov.tr (iletişim tarihi: 12.09.2013), Korunan Alanlar İklim Çalıştayı.
- Dower, M., (1999). "*Experience from national parks elsewhere*", In: National Parks for Scotland: Conference Proceedings: Developing Proposals for National Parks, Perth.
- Emekli, G., (2001). "*Bergama'nın Turizm Coğrafyası ve Turizmin Sosyo-Ekonomik Etkileri*", Bergama Belediyesi Kültür Yayınları, İzmir.
- Erol, A., (2009). "*Havzalarıyla Isparta'nın Gölleri*", Geçmişten Günümüze Isparta, Atatürk Kültür Merkezi, Ankara.

ISPARTA İLİ MİLLİ PARKLARININ REKREASYONEL FAALİYETLERDE KULLANIMI

- Fennell, D. ve Weawer, D., (2005). "*The ecotourism concept and tourism-conservation symbiosis*", Journal of Sustainable Tourism, 13(4), s:373-390.
- Font, X. ve Clark, S., (2007). Certification of protected areas: The case of PAN parks in Europe. In R. Black ve A. Crabtree (Eds.), *Quality assurance and certification in ecotourism* (pp. 299-315), Wallingford, CABI.
- Güneş, G., (2011). "*Korunan Alanların Yönetiminde Yeni Bir Yaklaşım: Katılımcı Yönetim Planları*", Ekonomi Bilimler Dergisi, 3(1).
- Güneysu, A.C., (1991). "*Kovada Gölü Çanağı'nın (Isparta) Jeomorfolojisi ve Kovada Gölü'nde Günümüzde Görülen Değişmeler*", İst.Üniv.Deniz Bil.ve Coğrafya Enst., Bülten 1991, Sayı 8, No 8, s:171-176.
- Holdgate, M., (1992). "*Protected areas in the future: the implications of change and need for new policies*", Paper presented at the IVth World Congress on National Parks and Protected Areas, IUCN Caracas.
- Honey, M., (2007). The role of certification and accreditation in ensuring tourism contribute to conservation. In R. Bushell ve P. Eagles (Eds.), *Tourism and protected areas: Benefits beyond boundaries* (pp.168-190), Wallingford, CAB International.
- Iucn, (1994). "*Guidelines for Protected Management Categories*", IUCN, Gland.
- Isparta Valiliği İl Kültür ve Turizm Müdürlüğü, (2011). Isparta İli Kültür ve Turizm Envanteri, Bahçivanlar Basım, Ankara.
- Isparta İli Doğa Turizmi Master Planı, (2013). Doğa Koruma ve Milli Parklar Isparta Şube Müdürlüğü.
- Iucn, (2011). "*What is a Protected Area*", <http://www.iucn.org> (12.09.2013).
- Kervankıran, İ., (2011). "*Afyonkarahisar İlinde Başlıca Doğal, Tarihi ve Kültürel Kaynakların Sürdürülebilir Turizm Açısından Değerlendirilmesi*", Yayınlanmamış Doktora Tezi, Afyon Kocatepe Üniversitesi.

- Koçak, H., (2009). "Sürdürülebilir Kentsel Çevrenin Oluşumunda Bilinçli ve Çevre Sorunlarına Duyarlı Toplumun Önemi", Uluslararası Davraz Kongresi, 24-27 Eylül.
- Korkmaz, M., (2001). "Orman kaynaklarında doğa turizmi etkinliklerinin ekonomik çözümlenmeleri", Süleyman D. Ü. Orman Fakültesi Dergisi, sayı 2, s: 111-134, Isparta.
- McClean, D., Hurd, A.R. ve Rogers, N.B., (2005). Recreation and Leisure in Modern Society, Johns and Barlett Publishers, USA.
- Milli Parklar Yönetmeliği, Resmi Gazete Tarih Ve Sayısı: 12.12.1986/19309.
- Nash, J., (1967). "Wilderness and the American Mind", Yale, New Haven.
- National Parks (Scotland) Act, (2000). "Scottish Parliament", Edinburgh.
- Noughton-Treves, L., Holand, M. ve Brondon, K., (2005). "The Role of protected Areas In Conserving Biodiversity and Sustaining Local Livelihoods", Annual Review of Environment and Resources.30, p:219-252.
- O'brian, B., (1999)." Our National Parks and the Search for Sustainability", University of Texas Pres, Austin.
- Ogden, P.,(2003). "Protected landscapes:their role in promoting the sustainable use of agricultural land, 13 (2), p:3-11.
- Oğurlu, İ., Alkan H. ve Gündoğdu, E., (2010). "Isparta Korunan Doğal Alanlarında Doğa Eğitimi Projesi-I: Katılımcıların Algı ve Beklentileri", III. Ulusal Karadeniz Ormancılık Kongresi, 20-22 Mayıs 2010.
- Özdönmez, M., İstanbullu, T., Akesen, A. ve Ekizoğlu, A., (1996). Ormancılık Politikası, İ.Ü Orman Fakültesi Yayınları, İ.Ü Yayın No:3968, Orman Fak. Yayın No:435, İstanbul.
- Özgüç, N., (2007). Turizm Coğrafyası, Çantay Kitabevi, İstanbul.
- Runte, A., (1979). National Parks: The American Experience, University of Nebraska Pres, Lincoln.

*ISPARTA İLİ MİLLİ PARKLARININ REKREASYONEL FAALİYETLERDE KULLANIMI*

- Stockdale, A., ve Barker, A., (2009). Sustainability and multifunctional landscape: An assessment of approaches to planning and management in the Cairngorms National Park, *Land Use Policy* (26), p:479-492.
- Stronza, A., (2007). "*The Economic Promise of Ecotourism for Conservation*", *Journal of Ecotourism*, 6(3),p: 210-230.
- Temurçin, K., (2004). Isparta İli Ekonomik Coğrafyası, Ankara Üniversitesi Sosyal Bilimler Enstitüsü, Doktora Tezi, Ankara.
- Temurçin, K., (2009). Isparta İlinin Coğrafi Özellikleri, Geçmişten Günümüze Isparta, Atatürk Kültür Merkezi, Ankara.
- Türk Dil Kurumu, Genel Türkçe Sözlük, <http://www.tdk.gov.tr>, 30.09.2013.
- World Commission On Environment And Development, (1987), *Our Common Future*, Oxford University Press, Oxford.
- Yaşar, O., (2000). "*Ülkemizde Milli Park ve Benzer Statüdeki Alanların Dağılımı*", *Türk Coğrafya Dergisi*, sayı: 35 s:181-201.
- Yücel, M., ve Babuş D., (2005). "*Doğa Korumanın Tarihçesi ve Türkiye'deki Gelişmeler*", *DOA Dergisi*, sayı:11, s: 151-175.  
(<http://cevreorman.gov.tr/> 12.09.2013.)