



### Kabriyal ayağın mobilya tarihindeki yeri

Alım Selin Mutdoğan<sup>1\*</sup>, Gülçin Cankız Elibol<sup>1</sup>

#### Öz

Mobilya en yalın tanımıyla, kullanıcıların oturma, yatma, yemek yeme, depolama, çalışma ve benzeri eylemlerini rahat, verimli ve sağlıklı şekilde yerine getirebilmelerini sağlayan, çeşitli malzemelerden üretilmiş donatılardır. Mobilyanın belgeli tarihine bakıldığında, taş ve toprak bazlı sabit donatıların tarihinin MÖ 6500'lü yıllara kadar dayandığı görülmekle birlikte, günümüzdeki anlamıyla mobilyanın, kabaca 4 000 ila 4 500 yıllık bir geçmişinin olduğunu ifade etmek mümkündür. Bu çalışmada, klasik dönem mobilya tarihinin önemli bir ögesi olan Kabriyal ayağın tarihsel süreçte ortaya çıkışı, biçimsel ve anlamsal özellikleri ile birlikte araştırılmış; bu iki unsorda yaşanan değişiklikler analiz edilmiş ve Kabriyal ayağın, günümüze kadar uzanan etkisi aktarılmaya çalışılmıştır. Çalışma, nitel bir araştırmadır ve doküman taraması ve analizi üzerine kurulmuştur. Tarihsel süreci yansıtan dokümanlar, bilgi ve görsel belge şeklinde taranarak analiz edilmiş; yapılan analizler üzerinden mevcut durum tespiti yapılarak ve mobilya tasarımı tarihinin bu vazgeçilmez ögesine yönelik gelecek çıkarımları sunulmuştur. Çalışmanın, özellikle mobilya tarihi alanına yönelik literatüre katkı sağlaması ve tarihsel öğelerin biçim ve içeriklerinin bir arada ele alınması konusundaki farkındalığın artırılması yönünden, araştırmacılara ve tasarımcılara fayda sağlaması öngörülmektedir.

**Anahtar Sözcükler:** Mobilya, Mobilya Tarihi, Kabriyal Ayak, Mobilya Tasarımı

### Cabriole legs throughout the history of furniture

#### Abstract

In its simplest definition, furniture can be defined as equipment made of various materials that enable users to perform their sitting, lying, eating, storage, working, and similar actions in a comfortable, efficient, and healthy way. Looking at the documented history of furniture, it is seen that the history of stone and earth-based fixed equipment dates back to 6500 BC, but it can be said that furniture in its current sense has a history of roughly 4 thousand to 4 thousand five hundred years. In this study, the emergence of the Cabriole leg, which is an important element of the history of furniture in the classical period, is investigated together with its formal and semantic features; the changes in these two elements are analyzed and the impact of the Cabriole leg extending to the present day is tried to be conveyed. The study is qualitative research and is based on document scanning, and analysis. Documents reflecting the historical process were scanned and analyzed in the form of information and visual documents; the current situation was determined through the analysis and future implications for this indispensable element of furniture design history were presented. It is envisaged that the study will benefit researchers, and designers, especially in terms of contributing to the literature in the field of furniture history and raising awareness about the form and content of historical elements.

**Keywords:** Furniture, History of Furniture, Cabriole Leg, Furniture Design

## 1 Giriş

Mobilya tarihi ile ilgili yapılan araştırmalarda genel olarak, mobilya sanatının ilk dönemleri ilkçağ mobilya (Antik dönem) sanatı olarak görülmekte ve M.Ö. 2700 ile M.S. 450 yılları arasında kalan dönemi ifade etmektedir. Bu dönem, Mısır, Mezopotamya, Anadolu, Yunan ve Roma mobilya sanatı olarak alt dönemlere ayrılmaktadır. Bu dönemin ilk örnekleri ise birçok kaynakta Mısır mobilyası olarak kabul edilmektedir. Bu tarihlerden önceki dönemlerde insanoğlunun mobilya yaptığı veya mobilya olarak kullandığı nesnelere dair bilgiye yönelik somut deliller görülememektedir. Ancak, ilk mobilya örneklerinin Mısırlılardan önce, ağaç malzemededen değil, topraktan yapıldığı ve tarih olarak M.Ö. 6500-5700'lü yıllarda yapıldığı literatürde yer almaktadır (Bal ve Kılavuz, 2015: 59, 67).

Ancak bu çalışmada, mobilya tarihi genel sürecine, çalışmanın odağına altyapı oluşturmak ve tarihsel akışı mümkün olduğunca toparlayıcı şekilde göz önüne sermek amacıyla değinilmiştir. Bu sürecin literatüre dayalı aktarımı, ilkçağdan başlatılmıştır. Dönemler ve stiller, mobilyaların özelliklerinin aktarılmasından ziyade, genel akışı sunmayı amaçlamaktadır. Bu sebeple, dönemlerde ve stillerde ayrıntılı açıklamalara girmekten kaçınılmıştır. Hedef, Kabriyal ayağın, tarihsel süreçte hangi dönem ve stillerde görüldüğünün aktarılması, değişimlerin veya değişmeyen unsurların incelenmesidir.

İlkçağ sanatı, yaklaşık M.Ö. 4000 yıllarında başlamış ve Batı Roma İmparatorluğunun çöküş tarihi olan MS. 476 yılına kadar sürmüştür. Mısır, Mezopotamya, Anadolu, Yunan ve Roma uygarlıklarının eserlerini simgeleyen bu çağ Antik dönem olarak da adlandırılmaktadır (Kurtoğlu, 1986: 71).

Mobilya tasarımının yaklaşık olarak M.Ö. 1350lerde Mısır'da üstün bir düzeyde olduğu bilinmektedir. Mısır'ın etkisi Demir çağında Yunan ve Roma mobilyasında görülmüştür (Boyla, 2012). İlkçağ dönemini Mısır (M.Ö. 2700-1075), Mezopotamya (M.Ö 4000-7000), Anadolu (M.Ö. 700-500), Yunan (M.Ö. 450-192) ve Roma (M.Ö. 500-M.S. 450) olarak özetlemek mümkündür. Ortaçağ dönemi ise Bizans (M.S. 527-1025), Roma döneminin etkisi altında olduğu kabul edilebilen Roman (M.S. 1000-1250) ve Gotik (M.S. 1250-1550) dönemlerini kapsar (Kurtoğlu, 1986).

Ortaçağ başlarında Akdeniz çevresinde İlkçağ kültürünün kısmen devam ettiği, ancak Avrupa'nın diğer bölgelerinde eski çağların birikiminin unutulmuş olduğu görülür (Boyla, 2012). Ortaçağ dönemini Rönesans dönemi (M.S. 1500-1600) takip etmiştir. Rönesans'ın etkileri neredeyse tüm Avrupa'da görülmüştür. Rönesans Dönemi'ni Klasik dönem izlemiştir. Barok (XIV. Louis Dönemi) (1600-1720) ile başlayan bu dönem, Queen Anne (1665-1714), ve Rokoko (XV. Louis Dönemi) (1729-1780) ile devam etmiştir. Barok ve Rokoko dönemleri arasında da, bir geçiş niteliği taşıyan Régence dönemi yer almıştır. Yeniçağa gelindiğinde ise yeni bir dönem başlamıştır: Neoklasik. XVI. Louis Dönemi (1774-1798), Directoire (1750-1830), Georgian (1714-1820) ve Dört Büyükler (1718-1806) (Thomas Chippendale, George Hepplewhite, Robert Adam, Thomas Sheraton stilleri) dönemleri, bu zaman aralığındaki önemli stillerin görüldüğü dönemler olarak nitelendirilebilir (Kurtoğlu, 1986). Stiller zaman içinde birbirini izleyen küçük değişimlerle oluşmakta idi. Bir stilin etkileri zayıflarken bir sonraki başlamış olurdu ve bir süre ikisinin de etkisi devam ederdi. Böyle geçiş dönemlerinden bazıları, örneğin Régence ve Directoire, birer stil kadar özgün karakterler de yansıtılabiliyordu. Bir ülkede yüksek döneminde olan bir stil, aynı sıralarda bir başka ülkede daha yeni başlıyor olabiliyor veyahut hiç tutunamayabiliyordu (Boyla, 2012).

Bu dönemi, Empire (1801-1814) ve sonrasında Biedermeier (1815-1850) dönemleri izlemiştir. Yakınçağa (1789-1900) geldiğinde ise Art Nouveau akımı etkili olmuş ve devamında Modern dönem (yaklaşık 1900 ve sonrası) başlamıştır (Kurtoğlu, 1986).

19. yüzyıl el sanatlarından endüstrileşmeye geçiş dönemi olarak görülmektedir. Bu dönem hem eski dönemlerin geleneksel tavrını hem de geleceğe yönelik birikimi taşımaktadır. Günümüz tasarımının öncü modelleri de çoğunlukla bu dönemde gelişmiştir (Boyla, 2012).

Çalışma, bu tarihsel süreç içerisinde Kabriyal ayakların hangi dönemlerde kullanılmaya başladığı, hangi dönem ve stillerde yaygın olarak kullanıldığı ve hangi dönem(ler)in simgesi haline geldiği konularına odaklanmaktadır. Zaman içerisinde birçok dönemde kendine yer bulan bu eşsiz ayak tipinin, dönemlere göre değişen ve sabit kalan fiziksel özelliklerinin incelenmesi de bu çalışmanın, ilerleyen başlıklar altında ele alınacak bir başka hedefidir.

## 2 Kabriyal Ayağın Tarihsel Süreçteki Yeri

“Cabriole” veya “Cabriolé” terimi, Türkçe literatürde “kabriyal”, “kabriol” gibi farklı kullanımlara sahiptir. Bu sebeple, bu çalışmada, nispeten yaygın bir kullanıma sahip olan “Kabriyal” ayak terimi benimsenmiş ve tüm kullanımlar bu sayede kapsanmıştır.

Kabriyal ayaklar, “S” biçimindeki yapıları ve hayvan bacağına benzerlikleri ile karakterize mobilya ayaklarıdır. Özellikle 18. yüzyılda popüler hale gelen bu ayak tipi, 18. Yüzyılın ortalarında popülerliğinin doruklarına ulaşmıştır. “Cabriole/Cabriolé” sözcüğü Fransızcadır ve “sıçrama, sıçrayış, zıplama, muziplik, kaprisli” gibi anlamları bulunmaktadır. Boyla (2012: 149) Kabriyal ayağı, “*Kabriol ayak: Bir hayvanın arka ayağının uzatılmış “S” gibi stilize edilmiş biçimindeki mobilya ayağı*” olarak tanımlamıştır.

İki eğime -üstteki yay dışbükey, alttaki yay içbükey- sahip bu ayakların, bazı dört ayaklı hayvanların bacaklarından esinlenilerek ortaya çıktığı bilgisi mevcuttur. Antik Çin ve Antik Yunan dönemlerinde biliniyor olmakla birlikte, Avrupa’da bilinir hale gelmesi 17. yüzyılın sonlarında olmuştur (Britannica, 2023). Özellikle Fransa, İngiltere gibi ülkelerde hızla yaygın hale gelen bu ayak tipi, daha sonra diğer Avrupa ülkelerine ve hatta Amerika’ya yayılmış ve çeşitli mobilya stillerinde kullanılır hale gelmiştir. İngiltere’de Queen Anne ve Chippendale, Fransa’da Rokoko stillerinde sıklıkla kullanılan bu ayak tipi Amerika kıtasında da kendini göstermiştir. Bu anlamda, tarihsel süreçte yapılarda ve iç mekanlarda hakim olan mimari akımların, mobilyaya da yansdığı görülmektedir.

Erken formları, çapraz kayıtlarla birleştirilmiş bir kullanım sunarken, zaman içinde bu tür gergilere olan ihtiyacın ortadan kalkması ile birlikte Kabriyal ayakların çapraz kayıtsız kullanımı başlamıştır. 18. yüzyılın sonlarına doğru popülerliğini kaybetmeye başlayan bu ayak tipi, yerini, Neoklasik dönemin düz ayaklarına bırakmıştır. Ancak, bu ayak tipi ve bu ayağın karakteristik özelliği olan “S” kıvrımı hiçbir zaman tamamen unutulmamış; günümüze kadar kullanımı devam etmiştir (Boyla, 2012). Günümüzde, özellikle ülkemizde, pek çok mobilyada kimi zaman aslına uygun olarak, kimi zamansa, farklı kombinasyonlar içinde ve farklı adlar altında kullanılabilir (Elibol vd., 2014).

Kabriyal, kavisli çizginin özü olarak nitelendirilmektedir. Doğru ele alındığında ve anlaşıldığında, tabandan zirveye uzanan, yanlara doğru yayılan ve üstünlüğü altında her öğeyi ve köşeyi koordine eden, ister ana çizgide ister küçük ayrıntılarda olsun, süreklilik ve tatlılık sergileyen, kendi kendine yeterli ve kapsayıcı bir bütünlük içindeki çizgiyi ifade eder. Barok coşkusunun, Rokoko ruhuna büründüğü bir döneme ait olarak, düz çizgiyi reddeden, çekingen bir öğe olmuştur; ancak gösteriş ya da eksantriklik istenildiğinde, taşkınlık, çizgisini karıştırmış ve savurganlık, süslerini artırmıştır (Tipping, 1920).

Kabriyal ayağın “ilk” kullanımının nerede ve ne zaman gerçekleştiği yönünde, kaynaklara dayalı net bir bilgi bulunmamakla birlikte; tasarımdaki gelişmelerin çoğu zaman tedrici değişimler ile ilerlediği kabul edilerek, Antik dönem ve Ortaçağ’daki arketip kullanımlar (Şekil 1, 2 ve 3.) harici, yani gerçek anlamıyla Kabriyal ayak formunun ilk örneklerinin yer ve zamanları ele alınmıştır. Ancak, Şekil 1, 2 ve 3’teki Antik dönem ve Ortaçağ’a ait görsellerde yer alan mobilyalarda da hayvan ayaklarının ikili kıvrım ile kullanıldığı görülmektedir.



**Şekil 1.** Antik Mısır, Tutankhamun dönemine ait bir mobilya. Arka ayaklarda hayvan bacağı formu kullanımı – M.Ö. 1347-1337 (URL-1, 2023)



**Şekil 2.** Tutankhamun’un tahtı. Arka ayaklarda eğimli hayvan bacağı kullanımı (Burton, 1923)



**Şekil 3.** Dagobert’in Tahtı. Ayaklarda leopar başı ve ayak kullanımı (c. 603-639) (Library of Congress, 2023)

Kral I. Dagobert (603-639), Ortaçağ’da hüküm süren Frank Krallığı’nın Merovenj Hanedanı’ndan bir hükümdarıdır. Şekil 3’te görülen, I. Dagobert’in bronz tahtında, leopar başlı ve bacak/pençe bitişli ayakların kullanıldığı görülmektedir. S kıvrımlı leopar gövdelerini, düz, ancak geriye doğru çok hafif eğimli ayaklar izler (Library of Congress, 2023).

Tam anlamıyla Kabriyal ayağın ilk örneklerinin, yükselişinin ve gelişiminin Jacobean, Queen Anne ve erken Georgian dönemleri ile Chippendale stilinde görüldüğü bilgisi mevcuttur. Jacobean Dönemi, adını, Latin karşılığı olan James'ten almıştır. İngiliz Stuart Hanedanı'ndan James I'in adıdır. Bu dönem, tüm Stuart Hanedanı dönemine uzamıştır. Bu dönemin başlarında, mobilyada Rönesans akımının etkileri görülmektedir. 1500ler civarında İtalya'da ortaya çıkan Rönesans etkisini İngiltere'ye tanıtan VIII. Henry olmuştur. Elizabeth dönemi boyunca da İtalyan Rönesans etkisi, değişerek ve ulusal düzene uyumlanarak devam etmiştir (Thompson, 1937).

Rönesans dönemi mobilyalarda Kabriyal ayağa fazla rastlanmasa da 1600'lerin sonlarında İngiltere hükümdarlığında bulunan III. William (1689-1702) ve II. Mary'ye (1689-1694) ithaf edilen bir stil olan William and Mary stilinde, yaygın olmamak ve stilin karakterize ögesi olan tornalı ve sarmal tornalı ayaklardan çok farklı olmakla birlikte, kimi mobilyalarda Kabriyal ayaklar görülmeye başlamıştır (Şekil 4).



**Şekil 4.** William and Mary stili bir sandalye (Hunter. 1913)

Yakın zamanlarda, 1643-1715 yılları arasında Fransa'da hüküm süren XIV. Louis'nin dönemi, Barok stilinin doruğu olarak bilinmektedir. Bu dönemde ayaklar çoğu zaman düzdür ancak geç dönemlerinde, Régence stili etkisini göstermeye başlamış ve ayaklarda çapraz kayıtlar ile birlikte Kabriyal kullanımı (Şekil 5) da başlamıştır.

Barok ve Rokoko dönemleri arasında bir geçiş olarak nitelendirilebilecek olan Régence stilinde ayaklar Barok'a göre uzun ve bir hayvanın arka bacağını andırır şekilde hafif kıvrımlı olmaya başlamış ve yine Kabriyal ayak kullanımları görülmüştür. Bu ayaklarda yere basan kısım aslan ya da keçi ayağı biçimlidir. Ayaklar arasındaki çapraz kayıtlar henüz ortadan kalkmamış, ancak incelmış ve dalgalı bir hal almıştır (Boyla, 2012)



**Şekil 5.** Régence stili oturma mobilyası – c. 1725-1735 (Histoire du Mobilier, 2023)



**Şekil 6.** Oymalı, yüksek arkalıklı, Pied-de-Biche tipi Kabriyal ayaklı sandalye – c. 1695 (Tipping, 1918)

Pied-de-Biche yani keçi ayağı, Régence ve XV. Louis dönemi mobilyalarında kullanılan keçi ayağı şeklindeki bitişi ifade etmektedir (French Accents, 2023) (Şekil 6).

Rokoko'nun öncülü niteliğinde olan ve XIV. Louis dönemine ait Barok stilinde, bölgelere göre farklılık gösteren ayak biçimleri kullanılmıştır. Burgu biçimli ayaklar ve onları çoğunlukla H biçiminde birbirine bağlayan kayıtlar yer almıştır. Daha sonraki dönemlerde ise tornada biçimlendirilen ters şişe biçimli 4 yüzü düzleştirilmiş ve baş aşağı konmuş gibi duran ayak biçiminin, bu formun üstüne ve altına konan küre veya küp biçimleri ve çapraz bir kayıt ile kullanıldığı görülmektedir. 17.yüzyılın sonlarına doğru ayak biçimlerinde kullanılan “S” ve “C” biçimlerin yumuşadığı; hayvanların arka ayaklarına benzeyen biçimlerin oluşmaya başladığı ve hayvan pençelerinin kullanıldığı görülmektedir (Özel, 2020).

1700'lerin başlarında, İngiltere'de, Queen Anne (egemenlik 1702-1714) döneminde ise; aynı dönemlerde özellikle Fransa'da hakim olmaya başlayan Rokoko stiline özgü kıvrımlar görülmüştür. Daha önceki yüzyıllarda Felemenk ülkelerine yakın bir tarz benimsemiş olan İngiltere, bu dönemde de aynı tutumu sürdürmüştür. Sandalye arkalıkları Fransa'dakilere göre daha yüksektir ve çerçevenin ortasında kumaş döşeme yerine biçimi kemanı anımsatan genişçe, dikey bir ahşap levha yer alır. Kabriyal ayaklar Queen Anne döneminde biraz daha geniştir; yere değen kısımlar ise yayvandır. Önceleri sade olan ayak uçları giderek aslan, sonra da top tutan kuş pençesi biçimini almıştır (Boyla, 2012).

Erken Georgian ve geçiş dönemlerine ait İngiliz mobilyaları ise Queen Anne stilindeki Hollanda etkilerini tamamen bırakma eğilimi göstermektedir. Sandalye arkalıkları kısalmış ve dış hatları daha çeşitli hale gelmiştir. Yeni mobilya türleri de ortaya çıkmıştır. Kabriyal ayak varlığını sürdürmüştür ancak top tutan pençe ayak, yuvarlak Felemenk ayağının yerini almıştır (Dyer, 1917) (Şekil 7).

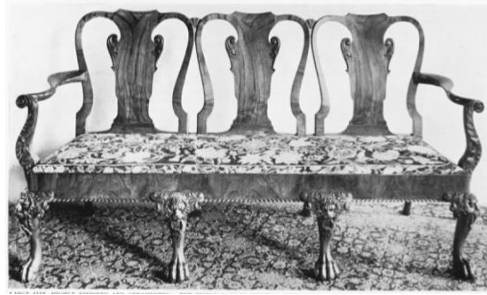


**Şekil 7.** Kısalmış arkalıklı, çapraz kayıtsız, tipik Queen Anne stili sandalye – c. 1714 (Tipping, 1918)

Tipik Queen Anne stili oturma mobilyalarında tekli kullanımların yanında, ikili ve üçlü arkalık kullanımları da görülmektedir. Bu tür mobilyalarda kimi zaman daha az işlemeli ve sade oymalı (örneğin, Kabriyal ayağın üst kıvrımında yani diz kısmında tekli deniz kabuğu oyması bulunan) versiyonlar kullanılırken (Şekil 8); kimi zaman ayakların daha kısa ve kalın kullanıldığı ve üzerlerinin derin oymalarla ve yoğun işlemlerle kaplı olduğu görülür (Şekil 9)



**Şekil 8.** Küçük boyutlu, az oymalı, konut tipi, Queen Anne stili oturma mobilyası – c. 1710 (Tipping, 1918).



**Şekil 9.** Büyük boyutlu, üçlü arkalığa sahip (ceviz), derin oymalı ayaklı Queen Anne stili mobilya - c. 1730 (Tipping,1918)

Fransa'da 1715-1774 yılları arasında XV. Louis dönemi hakim olmuştur ve bu dönemde de Kabriyal ayaklı pek çok mobilya türü kullanılmıştır (Şekil 10).

XV. Louis stili, Rokoko olarak da adlandırılmaktadır. Mobilyalarda oyma ve süslemelere geniş yer verilmiştir. XV. Louis dönem mobilyalarında düz hatlara rastlamak neredeyse imkansızdır. Kabriyal ayak, bu dönemde sandalye ve koltuklarda genellikle uygulanan ayak şeklidir. Ayakların yere değen kısımlarında genellikle koç boynuzu veya dışa doğru çıkıntılı kıvrımlarla beraber üzerinde fitil ve genellikle bitkisel şekilli oymalar görülür. Ön ayakların alın kısmında çeşitli yaprak, stilize edilmiş çiçek oymaları uygulandığı gibi sade bırakılanlarda fitil ve oluklar da bulunabilmektedir (Aras ve Uzun, 2010: 132). Rokoko mobilyanın en önemli özelliklerinden biri, özellikle Régence döneminde ayaklar arasında yer alan çapraz kayıtların ortadan kalkmasıdır. Ayakların gövdeye yan bağlantılarla birleştirilmesiyle bu dönemde daha sağlam çatkılar elde edilmeye başlamıştır ve gergilere gerek kalmamıştır. Kabriyal ayaklar eskisine göre bazı biçimsel değişikliklerle neredeyse bütün mobilyalarda görülmüştür. Daha ince yapılarıdır ve kıvrımları daha belirgindir. Kimi örneklerde, dışa kıvrımlı bölümün üzerinde oyma ile yapılmış bitkisel motifler de bulunmaktadır. Yere gelen uçta ise hayvan pençesi yerine ruloya benzer bir kıvrım yer almıştır (Boyla, 2012).



**Şekil 10.** XV. Louis dönemi yazı masası - Bernard II van Risenburgh – c. 1755 (The Met Museum, 2023)



**Şekil 11.** Rokoko stili oturma mobilyası ve Kabriyal ayak kullanımı – c. 1754-1756 (The Met Museum, 2023)

Simetrik olarak yerleştirilmiş Rokoko süslemeleri, çiçek buketleri, palmiye dalları ve tepe tacının ortasında yer alan büyük bir deniz kabuğu figürüyle zenginleştirilen sandalyenin dalgalı hatları dikkat çekmektedir (Met Museum, 2023) (Şekil 11).

Rokoko stili oturma mobilyalarında, özellikle döşemeli mobilyalarda kullanılan kısa Kabriyal ayakların, uzun Kabriyal ayaklara göre daha kalın ve işlemeli olarak tasarlandığı görülmektedir. Boyun ve bilek kısımlarının kesit kalınlıkları arasındaki fark, kısa ayaklarda çoğu zaman daha azdır. Bir başka anlatımla, kısa ayaklarda yukarıdan inişte kalınlık azalması daha azdır. Uzun Kabriyal ayaklar, ince ve zarif inmekte, ayak ucunda yani zemine temas eden noktada küçük bir kıvrımla sonlanmaktadır. Benzer yaklaşımlar, yüksek ayaklı depolama ünitelerinde de kullanılmıştır.



**Şekil 12.** Gotik süslemeli, İtalyan stili, Fransız ayaklı depolama ünitesinde Kabriyal ayak kullanımı – c.1745 (Tipping, 1920:82)

Şekil 12.'de yer alan ve Gotik süslemelere sahip depolama ünitesinde kullanılan Kabriyal ayaklarda, İtalyan kökenli Akantus yaprağı işlemesinin bulunduğu görülmektedir (Tipping, 1920:82). Depolamaya yönelik mobilyalarda ve masalarda kullanılan Kabriyal ayakların, uzun, ince ve zarif yapıda olduğu görülmektedir. İşleme ve oymalar ise genellikle üst kıvrımda yani diz kısmındadır ve ayak boyunca devam edebilen fitil hatları da görülebilmektedir.

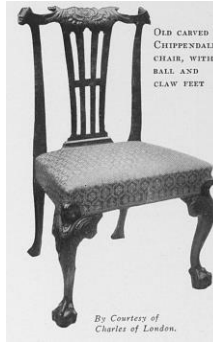


Bu dönemde, Kabriyal formun, çoğu zaman tüm ayaklara uygulandığı görülmektedir. Ancak kimi zaman cesur hamlelerin de yapıldığı; Kabriyal ayakların, tüm ayaklar hatta sadece ön ayaklar yerine, sadece arka ayaklara uygulandığı nadir örnekler de görülmektedir. Dönemin tavrının bir sembolü olmamakla birlikte, farklı kullanımlara örnek teşkil etmesi bakımından aşağıda bu tür bir mobilya görseline yer verilmiştir (Şekil 13).



Şekil 13. Thomas How'a atfedilmiş bir sandalye – c.1724-1736 (The Met Museum, 2023)

Neoklasik dönemde ise Dört Büyüklerden (1718-1806), Thomas Chippendale, Kabriyal ayak kullanımı ile dikkat çekmektedir. Chippendale, tasarımlarında, temelde, Çin, Gotik ve Rokoko stillerinin etkileri görülmektedir. Her zaman bu ayak türünü kullanmasa da Chippendale, Kabriyal ayak biçimini kendi tarzıyla birçok mobilyasında kullanmış ve geliştirmiştir (Şekil 14) (Dyer, 1917: 473).



Şekil 14. Top tutan pençe figürlü ayağı ile bir Chippendale sandalyesi (Dyer, 1917).

Chippendale tasarımlarında, Kabriyal ayakların kıvrımlarını oluşturan yayların kimi zaman daha geniş (yani eğimin daha belirsiz), kimi zaman ise daha dar (yani eğimin daha belirgin) olduğu görülmektedir (Şekil 15).



Şekil 15. Chippendale'in üç farklı yaklaşım ile Kabriyal ayak kullanımı (Chippendale, 1754)

Sonraları Rokoko, Felemenk ve Çin etkileri terk edilmiş; 1785 sonrasında Kabriyal ayak yerini düz ayaklara bırakmış ve hafif konstrüksiyon neredeyse bir kural haline gelmiştir. Örneğin yine Dört Büyüklerden Robert Adam stili mobilyalarda, düz ve ince ayaklar kullanılmış; Kabriyal ayağa neredeyse hiç yer verilmemiştir (Dyer, 1917: 474).

Georgian döneminde diğer marangozlar tarafından yapılmış olan, özellikle masalar, Secretary tipi dolaplar ve saat kasaları gibi dikkate değer mobilya parçaları yer almıştır. Secretary tipi depolama ve yazı masaları benzer şekilde gelişmiş; önce topuz ayaklara, ardından yine top tutan pençe figürlü kısa Kabriyal ayaklara ve son olarak Adam ve Sheraton stillerinin ayaklarına sahip olmuşlardır (Dyer, 1917: 475). Bu eğilim Amerika'ya da yayılmış; Colonial dönemdeki birçok mobilyaya yansımıştır. Özellikle Dört Büyükler etkisindeki mobilyalar ve Chippendale etkisi başta olmak üzere bu stilde üretilen mobilyalarda kullanılan farklı tiplerdeki Kabriyal ayaklar dikkat çekmektedir (Şekil 16, Şekil 17).



**Şekil 16.** Secretary tipi mobilya – Amerika – c. 1775 (Recent Accessions in American Art, 1967)



**Şekil 17.** Chippendale stili kart masası – Amerika – c. 1775 (Recent Accessions in American Art, 1967)

Şekil 17'de yer alan maun masa, beş adet Kabriyal ayak ile desteklenmektedir. Dördü, diz bölgesinde Akantus figürü oymalıdır ve tamamı, top tutan pençe figürü ile sonlanmaktadır. Ayaklardan beşincisi olan kapı ayağı (gate-leg) ise küçük bir çekmeceyi desteklemektedir (Recent Accessions in American Art, 1967).

18. yüzyıl, farklı mobilya türlerinin de görüldüğü bir dönem olarak karşımıza çıkmaktadır. Lowboy ve Highboy tipi depolama üniteleri, dönemin popüler mobilyaları arasındadır. Bu tür mobilyalarda kısa veya uzun Kabriyal ayak kullanımı yaygındır (Şekil 18., Şekil 19.). Kısa Kabriyal ayaklar daha kalın iken, uzun Kabriyal ayaklar genellikle daha ince ve zarif yapılıdır.



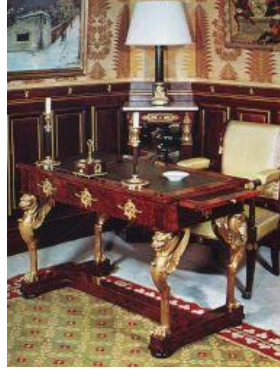
**Şekil 18.** Lowboy tipi mobilya – William Savery - c. 1760-1775 (Halsey, 1918)



**Şekil 19.** Highboy tipi mobilya – William Savery - c. 1760-1775 (Halsey, 1918)

Bu dönemden sonra, yeniçağ ile birlikte ayaklar neredeyse tamamen düzleşmiştir. XVI. Louis (1774-1798) döneminde ve Directoire stilinde, ayaklarda Kabriyal kullanımı yok denecek kadar azdır.

19. yüzyılın başlarında, yani erken 1800lerde görülen Empire stili mobilyada da çeşitli biçimlerde kıvrımlandırılmış ayaklar görülmüştür; ancak bu kıvrımlı ayaklar lire benzer “U” şeklinde veya Klismos’taki gibi dışa dönük, ya da hafif Kabriyal olarak şekillenmiştir (Boyla, 2012: 73). Empire stili, kökenini Antik dönemden, özellikle Mısır’dan alan bir stildir. Bu sebeple, Antik dönemde görülen kimi öğelerin, bu dönem mobilyalarında da kullanıldığı görülmektedir. Güç sembolü bazı figürlerin, tam olarak Kabriyal ayak biçiminde olmasa da, Antik dönemdeki kullanımlara benzer bir yapıda kullanılabildiği görülmektedir (Şekil 20).



**Şekil 20.** Empire stili bir masa - c.1805-10 (URL-2, 2023)

Biedermeier (1815-1848) döneminde ise, mobilyaların belirgin şekilde sadeleştiği görülür. Kabriyal ayak kullanımı yok denecek kadar azdır. Soyut formlardaki arkalıkları ile dikkat çeken bu dönem oturma mobilyaları, genellikle düz veya hafif tek eğimli (iç bükey) ayaklara sahip olmuştur. 19. yüzyılın ikinci yarısında Büyük Britanya’da hüküm süren Kraliçe Victoria döneminde (1837-1901) ise mobilyaların Rokoko stiline benzer şekilde eğmeçli, oymalı, işlemeli bir hal aldığı görülür. Kabriyal ayak kullanımı mevcuttur. Özellikle döşemeli oturma mobilyalarında kısa Kabriyal ayaklar kullanılmıştır. Ayak bitişlerindeki ruloların devamında kimi zaman ek bir uç da bulunabilmektedir (Şekil 21).



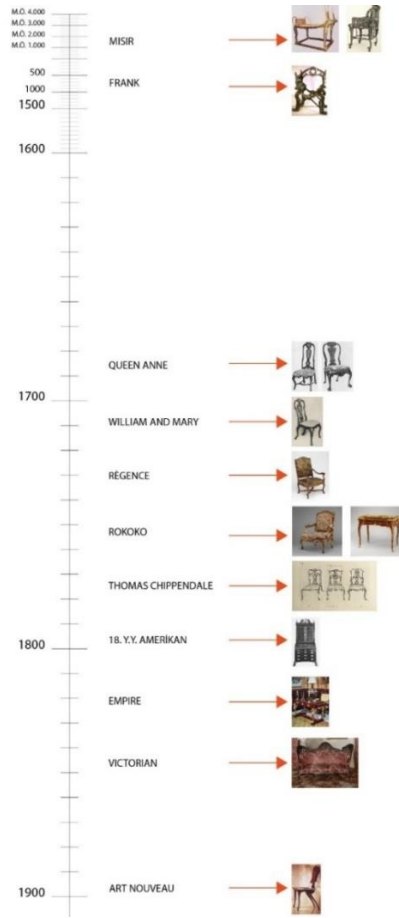
**Şekil 21.** Victorian dönemine ait bir koltuk (Belter, 1855)

19. yüzyılın sonları ve 20. yüzyıl, birçok konuda olduğu gibi mobilya konusunda da büyük bir dönüm noktası olmuştur. Endüstrileşme ile birlikte gelen teknik gelişmeler, el ile üretimden seri üretime geçilmesi, mobilya tasarımlarında geçmişten gelen öğelerin devam ettirilmesi yaklaşımının yerine doğadan ilham alınması ve sonrasında soyutlamanın ön plana çıkması gibi pek çok faktör; Arts and Crafts, Art Deco, Art Nouveau ve en nihayetinde Modernizm gibi akımları, stilleri ve yaklaşımları doğurmuştur. Kabriyal ayak, yavaş yavaş, yerini, düz eksensiz veya çok hafif tek eğimli ayaklara bırakmıştır. Antoni Gaudi (1852-1926) gibi kimi tasarımcıların mobilyalarında, soyutlanmış halde kullanımlar görülse de (Şekil 22), bu dönemin sembol ayağı değildir artık Kabriyal.



**Şekil 22.** Antoni Gaudi'ye ait Art Nouveau stili sandalye (Gaudi, 1898-9)

Tabiidir ki tekil kullanımlar, uygulamalar her dönemde bulunabilmektedir; ancak bu çalışmada belirtmek istenen, dönemlere özgü tipi yaklaşımların ortaya konmasıdır. Yakın dönemlere gelindiğinde, tasarımcı bazında kullanımların mevcut olduğu görülmektedir (Şekil 23).



Şekil 23. Tarihsel süreçte Kabriyal ayağın muhtemel kökenleri ve versiyonlarının yeri

### 3 Sonuç ve Öneriler

Çalışmanın sonuçları ve bu yönde sunulan öneriler aşağıda özetlenmeye çalışılmıştır:

- Kabriyal ayağın aslını oluşturan iki önemli unsur bulunmaktadır: S kıvrımı ve hayvan bacağına referans veren detaylar. Hayvan bacağı ve ayağını yansıtan kullanımların Antik dönemde, özellikle Mısır'da kullanıldığı bilgisi literatürde yer almaktadır. Sonraları Roma döneminde ve Ortaçağ'da da bazı uygarlıklara ait mobilyalarda çeşitli hayvanlara yönelik kısmi figürlerin kullanıldığı da görülmektedir. Bu ayak tipleri incelendiğinde, Kabriyal ayağın iki önemli unsuru olan hayvan detayları (özellikle ayak, pençe vb.) ve ikili, yani S kıvrımının, bu örneklerde de yer aldığı görülmektedir. Dolayısıyla Antik dönemdeki ve Ortaçağ'daki bu örneklerin, formal anlamda Kabriyal ayaklar için bir arketip niteliği taşıyabileceği düşünülmüştür.

Kabriyal ayağın, tam anlamıyla yani yerleşik tipoloji dahilinde kullanımının ise tarihsel süreçte, 17. yüzyılın sonlarına dayandığı görülmüştür. Kabriyal ayağın ilk örneklerine bu zaman diliminde rastlamak mümkündür.

- 18. yüzyılın başlarında, İngiltere'de Queen Anne dönemiyle birlikte, mobilya tasarımlarında Kabriyal ayaklar yaygın olarak görülmeye başlamıştır. Eşzamanlı denebilecek Fransız etkisi ile Kabriyal yaygınlaşmış, yüzyılın ortalarında, tam anlamıyla karakterize olmuş Kabriyal ayak ortaya çıkmıştır. XV. Louis döneminde etkili olan Rokoko stilinde üretilen mobilyalarda S kıvrımları benimsenmiş ve tipik Kabriyal ayak oluşmuştur. Bu döneme ait mobilyalarda ayak üstlerindeki oymalar da dikkat çekmektedir.

Bu döneme ait sandalye, masa ve depolama gibi pek çok mobilya türünde bu ayakların kullanıldığı görülmektedir.

- 18. yüzyılın ortalarına gelindiğinde, İngiliz etkisi tekrar ağır başmış ve Dört Büyükler döneminin önemli temsilcisi Thomas Chippendale tarafından da Kabriyal ayakların kullanılması ile bu ayakların popülerliği daha da artmıştır. Döneminde oldukça önemli ve etkili bir İngiliz mobilya üreticisi olan Thomas Chippendale, Kabriyal ayaklarını tasarımlarına genellikle oyma detaylarıyla dahil etmiştir. Rokoko stilinde bu kullanım doruğa ulaşmıştır.
- Kabriyal ayaklar 18. yüzyılda Amerika’da da benimsenmeye başlamıştır. Amerikalı mobilya üreticileri, Kabriyal ayakları yerli malzeme ve tekniklerle birleştiren parçalar tasarlamış; bu ayakları yerel zevklere uyacak şekilde uyarlamışlardır.
- Kabriyal ayağının popüleritesinin doruğu 18. yüzyılda yaşanmışsa da etkisi sonraki dönemlerde de devam etmiştir. 19. ve 20. yüzyılda dahi mobilya tasarımcıları Kabriyal ayağı yeniden ele alıp yorumlayarak, onu çeşitli canlandırma tarzlarına ve modern tasarımlara entegre etmişlerdir.
- Kabriyal ayak, tarihsel süreçte kimi versiyonlarıyla gücü, kimi versiyonlarıyla ise zarafeti simgelemiştir. Yalnızca biçimsel bir öge olmanın ötesinde, anlamsal değer taşıyan, mobilya tarihine damgasını vuran bir ayak tipi olmuştur. Üzerinde taşıdığı elemanı (örneğin oturma yüzeyi, depolama birimi, masa yüzeyi) nazikçe ön plana çıkaran, zarif fakat dirençli bir forma sahip olması, Kabriyal ayağı yüzyıllar boyu vazgeçilmez kılmıştır. Kısa versiyonları, çoğu zaman güçlü bir yapı sergilerken, uzun versiyonlar daha çok, kullandıkları mobilyaların inceliğine katkı sağlamıştır.
- Gotik dönem, Rönesans ve Barok dönemlerinde fazla yer bulamayan bu ayak tipinin, Régence ve Rokoko dönemlerinde yükseldiği; Queen Anne döneminde özellikle kalın Kabriyal ayakların tipik örneklerinin yer aldığı; Rokoko sonrasında, XVI. Louis döneminde, Kabriyal ayakların yerini tekrar düz ayakların aldığı; bu dönemi takip eden Directoire, Empire ve Biedermeier dönemlerinde de Kabriyal ayağa fazlaca yer verilmediği görülmektedir.
- Ülkemizdeki kullanımları ise Osmanlı İmparatorluğu dönemine uzanan Kabriyal ayaklı mobilyaların, özellikle Avrupa’daki kullanımları takiben coğrafyamızdaki saraylara dahil olduğu bilinmektedir.
- Günümüzde ise, klasik mobilya ile Kabriyal ayak neredeyse özdeşleşmiş durumdadır. Hatta, ülkemizde, tamamen modern bir yaklaşımla tasarlanmış mobilyalara Kabriyal ayak eklenmesi ile tarihsel veriler yönünden tutarlı veya tutarsız hibrit bazı mobilyalar ortaya konmaktadır. Burada önemli olan, kullanılan ögenin neyi temsil ettiğinin ve hangi döneme ait olduğunun bilinmesi gerektiği konusundaki farkındalıktır. Bu sayede, kullanılacak olan ögeyi biçimsel olarak ortaya çıkaran anlamsal altyapı, yani, bu ögenin görüldüğü dönem(ler)in sosyo-politik ve ekonomik yapısı, kültürel yapı, gündelik yaşam, kullanılan detayların temsil ettiği kavramlar gibi birçok veriden faydalanılmış olacaktır. Bu yaklaşım, mobilya tarihinin verilerini okuma ve gelecek tasarımlara yön verebilme konusunda kilit bir husus konumundadır.
- Kabriyal ayağın, yükselişte olduğu ve olmadığı dönemlerin koşullarının incelenmesi ve bu koşullar ile mobilya tasarımları ve daha da özelde, ayak tercihleri arasındaki bağlantının kurulması da ileri bir çalışmanın konusu olabilecektir.

### **Yazar Katkıları**

**Alım Selin Mutdoğan:** Araştırmanın yapılması, analizlerin yapılması, kaynaklar, denetleme, doğrulama, makale taslak oluşturma, makale yazma, inceleme ve düzenleme. **Gülçin Cankız**

**Elibol:** Kavramsallaştırma (araştırma fikri ve amaçlarının geliştirilmesi), metodolojinin belirlenmesi, araştırmanın yapılması, analizlerin yapılması, kaynaklar, denetleme, doğrulama, görselleştirme, makale taslak oluşturma, makale yazma, inceleme ve düzenleme.

### **Finansal destek beyanı**

Yazarlar bu çalışma için finansal destek beyan etmemiştir.

### **Çıkar çatışması**

Yazarlar çıkar çatışması beyan etmemiştir.

### **Kaynaklar**

- Aras, R., Uzun, O. (2010), XV. Louis stili mobilyaların genel özellikleri ve günümüzdeki uygulamaları, *Politeknik Dergisi*, 13 (2), 131-141.
- Bal, B.C., (2018), The effects of some tool paths adjustments of CNC machines on surface roughness and processing time of fiberboards, *Furniture and Wooden Material Research Journal*, 1(1), 21-30.
- Bal, B. C., Kılavuz, M., (2015), İlk mobilya. *Selçuk University Journal of Engineering Sciences*, 3. Ulusal Mobilya Kongresi Özel Sayısı, 56-69.
- Belter, J. H., 1804-1863. (ca. 1855.), *Settee* [Wood (plant material); Hardwood.; Rosewood.]. Chicago Historical Society. <https://jstor.org/stable/community.14621281> (Son erişim: 03.09.2023)
- Boyla, O., (2012), *Mobilya Tarihi*, E-kitap. İstanbul
- Britannica, (2023), <https://www.britannica.com/topic/cabriole-leg> (Son erişim: 30.08.2023)
- Burton, H., (1923), *Tutankhamun tomb photographs: a photographic record in 5 albums containing 490 original photographic prints; representing the excavations of the tomb of Tutankhamun and its contents.* Vol. 3, [https://commons.wikimedia.org/wiki/File:Tutankhamun\\_tomb\\_photographs\\_3\\_160.jpg](https://commons.wikimedia.org/wiki/File:Tutankhamun_tomb_photographs_3_160.jpg)
- Chippendale, T., (1754), The Gentleman and Cabinet-maker's Director: Being a Large Collection of Designs of Household Furniture in the Gothic, Chinese and Modern Taste. <https://www.metmuseum.org/art/collection/search/591840> (Son erişim: 30.08.2023)
- Dyer, W. A., (1917), The english furniture styles III. The Georgian Period, *The Art World*, August, 472-475.
- Elibol, G. C. ve ark., (2014), How do we use the "past" for "future": an exemplary study regarding furniture designs, *SGEM 2014 International Multidisciplinary Scientific Conferences on Social Sciences and Arts, Proceedings Book - Arts, Performing Arts, Architecture and Design*, Bulgaria, 723-730.
- French Accents, (2023), <http://www.faccents.com/searchresults.php> (Son erişim: 30.08.2023)
- Gaudí, A., 1852-1926. (1898-9), *Chair: side view.* <https://jstor.org/stable/community.18123539> (Son erişim: 03.09.2023)
- Halsey, R. T. H., (1918), William Savery, the Colonial Cabinet-Maker, and His Furniture, *The Metropolitan Museum of Art Bulletin*, 13 (12), 254-267. <https://www.jstor.org/stable/3253628> (Son erişim: 03.09.2023)
- Histoire du Mobilier., (2023), <https://histoire dumobilier.com/style-regence/fauteuil-regence/> (Son erişim: 03.09.2023)

- Hunter, G. L., (1913), The Styles Of Charles II, William and Mary And Queen Anne: As Illustrated By Examples of Furniture in The Metropolitan Museum, *Arts & Decoration (1910-1918)*, 4 (2), 66-69. <https://www.jstor.org/stable/43807240> (Son erişim: 03.09.2023)
- Kurtoğlu, A., (1986), Mobilya Stillerinin Tarihi Gelişimi. *İstanbul Üniversitesi Orman Fakültesi Dergisi*, B 36 (3), 70-91.
- Library of Congress, (2023), <https://www.loc.gov/item/2021669235> (Son erişim: 05.09.2023)
- O'Donnell, R., (1996), Curly cherry highboy: combine hand and machine techniques to produce an American furniture classic. *Fine Woodworking*, March/April, 80-85.
- Özel, Y., (2020), Berjer koltuğun hikâyesi. *International Journal of Social and Humanities Sciences (IJSHS)*, 4(2), 137-164.
- Piranesi, G. B., European, Southern European, Italian, & Roman, 1720 - 1778, (artist), (about 1768), *Side Table* [Gilt oak, limewood, marble]. The Minneapolis Institute of Art; Minneapolis, Minnesota, USA; The Ethel Morrison Van Derlip Fund; 64.70; <http://www.artsmia.org/>. <https://jstor.org/stable/community.15647730> (Son erişim: 03.09.2023)
- Recent Accessions in American Art., (1967), *Bulletin of the Detroit Institute of Arts*, 46 (2) (1967), 34-39 Published by: The University of Chicago Press on behalf of the Detroit Institute of Arts, <https://www.jstor.org/stable/41504424> (Son erişim: 03.09.2023)
- The Met Museum., (2023), <https://www.metmuseum.org> (Son erişim: 03.09.2023)
- Tipping, A., (1920), English furniture of the cabriole period. VII.-Concluding Remarks, *The Burlington Magazine for Connoisseurs*, 36 (203), 78-79+82-83. <https://www.jstor.org/stable/860951> (Son erişim: 03.09.2023)
- Tipping, H. A., (1918), English furniture of the cabriole period: II-Seat Furniture. *The Burlington Magazine for Connoisseurs*, 33(187), 134-140. <http://www.jstor.org/stable/860750> (Son erişim: 03.09.2023)
- Thompson, C. H., (1937). *A Study of Design in Period Furniture as Exemplified by Chair Legs*. Master of Science Thesis, Oregon State Agricultural College.
- URL-1., (2023) Unknown. (Reign of Tutankhamun Nebkheperure (ca. 1347-1337 B.C.)), *Cow-bier* [Furniture: wood, gessoed, painted, and gilded]. Egypt: Cairo, Egyptian Museum, Tutankhamun catalogue no. 521; Egypt: Thebes, West Bank necropolis, tomb of Tutankhamun, KV 62, antechamber. <https://jstor.org/stable/community.11652750> (Son Erişim: 03.09.2023)
- URL-2., (2023), Desk: Empire. (c.1805-10), *JSTOR*, <https://jstor.org/stable/community.13756007> (Son Erişim: 30.09.2023)