

**Tarih & Gelecek** Dergisi**Journal of History & Future**

Dr. Öğretim Görevlisi  
Ali YAŞAR

Pamukkale Üniversitesi, Fen-  
Edebiyat Fakültesi, Kültür  
Varlıklarını Koruma ve Onarım  
Bölümü,  
ayasar@pau.edu.tr,

ORCID: <https://orcid.org/0000-0003-1705-3611>

Başvuruda bulundu. Kabul edildi.  
Applied Accepted

Eser Geçmişi / Article Past: 13/09/2023 15/09/2023

Araştırma Makalesi

DOI: <http://dx.doi.org/10.21551/jhf.1360077>

Research Paper

Orjinal Makale / Original Paper

## Harpasa Antik Kenti ve Yakın Çevresinden Antik Döneme Ait Taş Onarımları

### *Ancient Stone Repair from Harpasa Ancient City and Its Surroundings*

#### Öz

Arkeolojik alanlarda sistematik kazı çalışmaları ile açığa çıkarılan yapılara ait taş unsurlar incelendiğinde, yapıların inşa süreçleri ve sonraki dönemlerde geçirmiş oldukları onarımlar hakkında önemli ipuçları elde edilmektedir. Daha çok tamamlamaları şeklindeki antik dönem onarımları incelendiğinde uygulamaların kendi içerisinde gerek bezemenin işlenişi gerekse de eski ve yeni malzemeyi birbirine bağlayan malzemeler konusunda farklılıklar olduğu anlaşılmaktadır. Özellikle malzemeler konusundaki çeşitliliklerin tanımlanması ve buna göre taş onarımlarının kendi içerisinde sınıflandırılması, antik dönem taş onarımlarının anlaşılabilmesi açısından önemlidir. Antik dönemde taş onarımları, farklı nedenlerden dolayı yapıyordu. Mimari yapıların inşa sürecinde, oluşan lokal deformasyonlar, antik dönemde meydana gelen büyük boyutlu depremler, vandalizm, savaş ve baskınlar vb. nedenler yapı onarımlarını zorunlu hale getirmektedir. Ayrıca geç antik çağda farklı yapılara ait kullanım dışı durumundaki malzemelerin yapı onarımlarında devşirme olarak kullanıldığı örnekler, yine onarımlarla ifade edilebilir.

Bu çalışmada, Aydın İli, Nazilli İlçe merkezindeki Sümer Basma Sanayi Fabrikası Yerleşkesinde bulunan mimari yapı elemanları arasındaki iki örnekte antik yapı onarım pratiklerine rastlanmıştır. Bir diğer antik onarım örneği ise Nazilli'nin güneyindeki Esenköy sınırları içerisinde yer alan Harpasa antik kentindedir. Kenti çevreleyen Arkaik Dönem sur duvarlarında Bizans Dönemi'nde yapılmış onarım izleri bulunmaktadır. Örnekler, antik onarımlar açısından incelendiğinde iki farklı onarım tipi ile karşılaşılmıştır. Bunlardan birincisi yapı elemanı bazında gerçekleştirilmiş olup "Aynı taş harçlı bitişirme" tipi, diğeri ise özgününde kuru duvar tekniği ile örülmüş Arkaik sur duvarında ise "Harç bağlayıcılı Sur duvarı onarımı" tipindedir.

**Anahtar Kelimeler:** Harpasa, Antik, Taş, Onarım, Tipler.

**ATIF:** YAŞAR, Ali, "Harpasa Antik Kenti ve Yakın Çevresinden Antik Döneme Ait Taş Onarımları", **Tarih ve Gelecek Dergisi**, 9/3 (Eylül 2023), s. (682-696)

**CITE:** YAŞAR, Ali, "Ancient Stone Repair from Harpasa Ancient City and Its Surroundings", **Journal of History and Future**, 9/3 (September 2023), pp. (682-696)



## Abstract

When the stone elements belonging to the structures uncovered by systematic excavation studies in archaeological areas are examined, important clues are obtained about the construction processes of the structures and the repairs they underwent in subsequent periods. When ancient period repairs in the form of stone completions are examined, it is understood that there are differences in the applications themselves, both in the processing of decoration and in the materials connecting the old and new materials. In particular, the identification of the variations in materials and the classification of stone repairs within themselves accordingly are important for the understanding of ancient stone repairs. In ancient times, stone repairs were made for different reasons. During the construction process of architectural structures, local deformations that occur, large-scale earthquakes that occurred in antiquity, vandalism, wars and raids, etc. reasons make building repairs mandatory. In addition, examples where materials belonging to different structures that were out of use in late antiquity were used as tools for building repairs can also be expressed by repairs.

In this study, ancient building repair practices were found in two examples among architectural building elements located at the Sumerian Basma Industrial Factory Campus in the district center of Nazilli. Another example of ancient repair is in the ancient city of Harpasa, located within the boundaries of Esenköy in the south of Nazilli. There are traces of repairs made during the Byzantine Period on the Archaic Period wall walls surrounding the city. When the samples were examined in terms of antique repairs, two different types of repairs were encountered. The first of these was carried out on the basis of the building element and is of the “Same stone mortar joint” type, and the other is of the “Mortar binding Wall repair” type on the Archaic fortification wall originally built with the wall technique.

**Key words:** Harpasa, Ancient, Stone, Repair, Types.

## Giriş

Arkeolojik kazı alanlarında açığa çıkarılan antik yapılara ait taş unsurlar, genellikle yıkılmış ve etrafa dağılmış bir şekilde ele geçmektedirler. Mimari yapılara ait bu unsurlar, dikkatli bir şekilde incelendiklerinde inşa evreleri ve sonrasında geçirmiş oldukları onarım müdahalelileri hakkında önemli detaylara ulaşılmaktadır.

Antik onarım örnekleri, antik dönem özelinde incelendiğinde gerek taşın işçilik özellikleri (bezeme detayları), gerekse de malzemeleri birbirine bağlayan unsurlarda farklılıklar görülebilmektedir. Malzeme bağlayıcılarındaki farklılıkların bilinmesi ve buna göre onarım uygulamalarının gruplandırılması, antik dönem taş onarımlarının anlaşılabilmesine büyük katkı sağlamaktadır. Doğrudan konu ile alakalı araştırmalar bulunmadığından antik onarımlar, daha çok epigrafik incelemelerle (yazıtlar) ve arkeolojik çalışmalar ile açığa çıkarılan somut örneklerle daha iyi anlaşılabilir. Bu konuda özellikle antik yazarların günümüze aktardıkları bilgiler büyük önem taşımakta, geçmiş onarımlar hakkında fikir sahibi olmamızı sağlamaktadırlar.

Bu çalışmada kültürel bakımdan geçmişi zengin olan Nazilli'deki antik onarım görmüş arkeolojik eserlere yer verilmektedir. Akçay (Harpasos) ve Büyük Menderes Nehirlerinin suladığı bereketli topraklara sahip olup, geçmişten günümüze büyük medeniyetlere ev sahipliği yapmış Nazilli'nin kuzeyinde bulunan Mastaura<sup>1</sup> antik kenti ile güneyinde yer alan Harpasa antik kenti, tümülüs ve höyükler, bölgenin kültürel ve etnografik<sup>2</sup> zenginliklerini gözler önüne sermektedir. Arkeolojik açıdan oldukça zengin olan Nazilli'deki Basma Sanayi Fabrikası'nda bulunan ve nereye ait olduğu bilinmeyen mimari yapılara ait taş elemanlar bulunmaktadır. Çalışmanın esasını söz konusu taş eserlerdeki antik dönem onarımları oluşturmaktadır.

### 1. Antik Dönem Taş Onarımlarına Genel Bir Bakış

Antik dönemde yapılmış onarımlar ile ilgili olarak doğrudan bilgi sunan kaynak bulunmamaktadır. Bu açıdan bakıldığında antik dönemde yaşamış tarihçi, gezgin ve mimarların verdiği bilgiler büyük önem taşımaktadır.

Örneğin antik dönem yazarlarının kendi dönemlerinde gördükleri daha eski yapılar hakkında bilgi vermeleri büyük önem taşımaktadır. Romalı Pausanias (VII.2.11), Yunanistan'ın Tasviri isimli kitabında, günümüzde Aydın ili Söke İlçesinde bulunan Myus antik kentindeki anıtsal Dionysos Tapınağı'ndan bahsetmektedir. MS 2. yüzyıl'da yaşamış olan Pausanias, beyaz mermerden inşa edilmiş ve hala ayakta durmakta olan Dionysos Tapınağı'nı gördüğünü belirtmektedir. Esasında MÖ 6. yüzyıl'ın ortalarında (Arkaik Dönem) inşa edilmiş olan Dionysos Tapınağı'nın Pausanias tarafından görülmesi, yapının ortalama 700 yıldan beri kullanım gördüğünü akla getirmektedir. Bu kadar yıl geçmesine rağmen ayakta kalabilen bu yapı, bizlere antik dönemde de yapıların koruma ve onarım çalışmaları ile ayakta kaldıklarını düşündürmektedir.

Gezgin Pausanias'ın bahsettiği diğer yapılar arasında Delphi Apollon Tapınağı ile Olympia'daki Hera Tapınağı bulunmaktadır. Pausanias büyük olasılıkla gördüğü Delphi Apollon Tapınağı, 500 yılı aşkın bir süredir ayakta idi. Olympia'daki Hera Tapınağı ise ortalama 800 yıllıktı. Pausanias, hatta bu tapınağın ilk sütun ve üst elemanlarının ağaçtan olduğunu, ancak kullanılmayan elemanların yerine taş unsurlar eklendiğini belirtir. Pausanias'ın verdiği bilgiler arasında tapınağa ait sütunlardan birinin ahşap olduğu ve

1 Akkurnaz, Sedat, "Aydın'daki Antik Kentler", Nazilli ve Çevresinin Arkeolojik Zenginlikleri (Ed. Sedat Akkurnaz-Yusuf Çorbacıoğlu), Arkeoloji ve Sanat Yayınları, 2021, 9-54; Akkurnaz, Sedat, "Nazilli'nin Antik Kentleri ve Bölgenin Kültürel Önemi", Kurtuluşunun 100.Yılında Geçmişten Geleceğe Nazilli (Sedat Akkurnaz-Tuncay Ercan Sepetçioğlu-Arzu Özver), 2022, 47-64; Akkurnaz, Sedat, "Mastaura Amphitiyatrosu'nda yapılan Arkeolojik Çalışmalar", Disiplinler Arası Çalışmalarla Mastaura Antik Kenti, (Ed. Sedat Akkurnaz-Arzu Özver-Aytekin Kalkan), Arkeoloji ve Sanat Yayınları, 2022, 25-49; Soslu, Salih, "Mastaura'dan Bir Grup Sikke Işığında Hekate Tapınıcı: Kentin Teolojik Kültürüne Bir Katkı", Disiplinler Arası Çalışmalarla Mastaura Antik Kenti, (Ed. Sedat Akkurnaz-Arzu Özver-Aytekin Kalkan), Arkeoloji ve Sanat Yayınları, 2022, 247-259.

2 Kalkan, Aytekin, "Mastaura'nın Kırsal Yerleşim Dokusu ve Geçim Stratejisine Etnoarkeolojik bir Bakış", *Disiplinler Arası Çalışmalarla Mastaura Antik Kenti*, (Ed. Sedat Akkurnaz-Arzu Özver-Aytekin Kalkan), Arkeoloji ve Sanat Yayınları, 2022, 307-341; Kalkan, Aytekin-Gönül, Eren, Kadim Ketin Gizemli Aroması: "Mastavra Sürtmesi", *Disiplinler Arası Çalışmalarla Mastaura Antik Kenti*, (Ed. Sedat Akkurnaz-Arzu Özver-Aytekin Kalkan), Arkeoloji ve Sanat Yayınları, 2022, 419-431.

işlevini devam ettirdiğidir<sup>3</sup>. Bu bilgidan anlıyoruz ki, antik dönemde gerekmedikçe özgün yapı elemanlarına dokunulmadığıdır. Tapınağın ahşap sütunları ile taş sütunlarının bir arada görülmesi, gereksiz onarım ve malzeme değişimlerinden kaçınıldığını göstermektedir.

Bir diğer bilgi kaynaklarımız arasında antik dönemde meydana gelen yer sarsıntılarınıdır. Tarihsel süreçte, özellikle Anadolu'nun batısındaki kentlerde meydana gelen sarsıntılar ve oluşan yıkımlar hakkında önemli bilgilere sahibiz. Sarsıntılar sonucunda yıkılan yapılar ve yapı elemanı bazında oluşan tahribatlar, beraberinde yeni inşa ve onarımları beraberinde getirmiştir.

Örneğin Batı Anadolu'da bulunan Laodikeia antik kenti ve çevresinde MS 1. yüzyıl ile MS7. yüzyıl arasında yıkıcı depremler olmuştur<sup>4</sup>. Romalı Strabon, Geographika adlı eserinde (XII.8.16); bölgede meydana gelen deprem ile ilgili olarak aktardığı bilgide: “*Fakat Lykos birçok yerde yer altından akar ve sonra yüzeye çıkınca diğer ırmaklarla birleşir. Bu, ülkenin depremlere neden olan boşluklarla dolu olduğunu gösterir; Laodikeia ve komşu ülkedeki Karura kadar hiçbir ülke depremlere böylesine hedef olamaz...*”. Meydana gelen depremin yıkıcılığına vurgu yapılmaktadır. Büyük bir bölümü mermerden inşa edilmiş olan kentin, sonrasında onarım faaliyetleri gerçekleştirilmiş olmalıdır.

Bu depremle ilgili olarak bilgi aktaran bir başka antik kaynak, Romalı tarihçi Tacitus'tur. Tacitus (14. 27) şöyle demektedir: “*Asia'nın ünlü kentlerinden biri olan Laodikeia, aynı yıl bir depremle yıkıldı ve bizden bir yardım almadan kendi öz kaynaklarıyla yeniden toparlandı...*”. Tacitus, söz konusu depremle Laodikeia ve çevresinde (MS 60 yılı) büyük yıkımlar olduğu anlaşılmaktadır. Depremin yarattığı yıkımlar antik kaynaklarla kesinlik kazanmaktadır. Bu durumda ana giriş kapıları ve sütunlu caddelerin MS 60 yılı depremleri sonrasında tekrar onarım gördükleri anlaşılmaktadır<sup>5</sup>.

## 2. Antik Onarım Tipleri

Arkeolojik kentlerdeki yapılara ait mimari unsurlarda izlerini somut olarak görebildiğimiz onarımlar tiplere ayrılmıştır. Bunlar “Aynı taş-harçlı bitleştirme”, “Aynı taş-kenet-zıvana ile birleştirme”, “Bağlantısız birleştirme” ve “Harç Bağlayıcı Kullanımlı Duvar Onarımı” olarak dört bölümde incelenmiştir:

Tip 1. Aynı taş-harçlı bitleştirme tipi; Antik dönem taş onarımı bir bağlayıcı yardımı ile gerçekleştirilmektedir. Özellikle macun kıvamındaki ince agrega katkılı kireç harcı şeklinde bağlayıcı kullanılarak lokal tamamlama onarımları yapılmıştır<sup>6</sup>. Onarımlarda

3 Erder, Cevat, *Tarihi Çevre Kaygısı*, ODTÜ Mimarlık Fakültesi Yayınları, No. 18, Ankara 1971, Bkz. Dip not: 16-17.

4 Altunel, Erhan, “Hierapolis ve Yakın Çevresinde Tarihsel Deprem Aktivitesi”, *Ricerche Archeologiche nella Valle del Lykos/Lykos Vadisi Türk Arkeoloji Araştırmaları*, Università di Lecce, Archeologia e Storia 6, Lecce 2000, ss. 315-325; Sevin, V, *Anadolu'nun Tarihi Coğrafyası I*, Türk Tarih Kurumu, Ankara 2001, 203-204; Şimşek, Celal – Ceylan, Ali, “Laodikeia’da Tespit Edilen Bir Deprem ve Diocletianus’a İthaf Edilen Bir Yazıt (Lykos Laodikeia’sı)”, *Archivum Anatolicum/Anadolu Arşivleri* Cilt VI, Sayı 1, 2003, ss. 147-163; Şimşek, Celal, Laodikeia (Laodicea ad Lycum), *Laodikeia Çalışmaları 2*, İstanbul 2013a, s.29-32

5 Şimşek, Celal – Yener, Barış, “Laodikeia’da Dor Mimarisi”, 10. Yılında Laodikeia (2003-2013 Yılları), *Laodikeia Çalışmaları 3* (Ed. C. Şimşek), İstanbul 2014, ss. 173-193.

6 Harçlarda kullanılmış olan katkı maddeleri ile ilgili olarak Antik Mısır örneklerinde yumurta beyazı, öküz kanı, meyve suyu, kazein vd malzemelerin kullanıldığı hakkındaki bilgiler için, Bkz. Tekin,

tutkal kıvamındaki harçlı onarım örneklerine Laodikeia antik kentindeki yapı elemanlarında da rastlanmaktadır. Örneğin, Kutsal Agora'nın güney portik batı cephesindeki İon sütun başlığında antik döneme ait onarım detayları görülebilmektedir. Mermerden yapılmış başlığın sütun üzerine oturduğu bölümünde (volütün kenar kısmında) bağlayıcı kullanılarak onarım yapılmıştır (Res. 1). Kısmi onarım sayesinde başlık alt sütun çapının daraltıldığı görülmektedir. Aynı taş türü ile yapılmış taş tamamlama ile sütun üst çapı ile başlık alt çapı birbiriyle uyumlu hale getirilmiştir. Taş tamamlama uygulamasının estetik ve teknik kaygılardan ötürü yapıldığı anlaşılmaktadır.



**Resim 1.** Laodikeia Kuzey Kutsal Agora'da Bulunan İon Sütun Başlığındaki Antik Onarım<sup>7</sup>.

Benzer tipteki bir diğer onarıma Stratonikeia antik kentindeki Propylonda rastlanmaktadır. Propylonda bulunan mermer sütun tamburunun yivlerinde kırıklar bulunmaktadır. Yivlerdeki eksik kısımlar, harç bağlayıcı kullanılarak aynı özellikteki taş malzeme ile yapıştırılarak onarılmıştır (Res. 2). Tamamlamada kullanılan malzeme özgün malzeme ile bire bir aynı özelliktedir. Özgün yivle aynı doğrultuda ve aynı özellikte yapılmış olan onarım, antik dönem taş ustalarının estetik bütünlüğü önemstediklerini göstermesi açısından önemlidir.



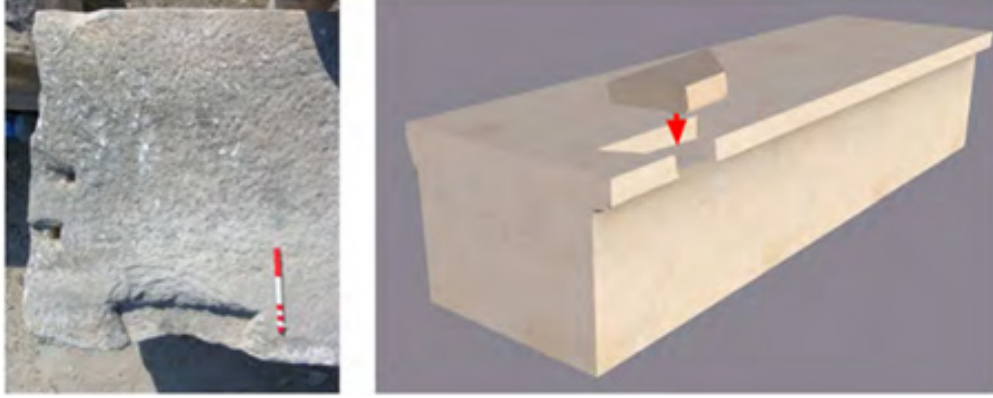
**Resim 2.** Sütun Tamburundaki Antik Onarım, Aynı Taş Harçlı Bitiştirme Detayı<sup>8</sup>.

Çiğdem- Kurugöl, Sedat, "Çeşitli Organik Katkıların Kirecin Karbonizasyonu Üzerindeki Etkisi", *Gazi Üniv. Müh. Mim. Fak. Der.* Cilt 27, No 4, 2012, ss. 718-720; Aynı zamanda Osmanlı Dönemi'nde Lökün adıyla bilinen malzeme için Bkz. Kolay, İlknur Aktuğ, "Osmanlı Dönemi İnşaat Belgelerine Göre Anıtsal Yapılarda Örtü ve Duvar Sistemleri", 8. *Ulusal Çatı & Cephe Sempozyumu*, İstanbul 2016, ss. 1-9.

7 Şimşek, Celal. "Geç Antik Çağ'da Laodikeia (Laodikeia in the late antiquity)", *Geç Antik Çağ'da Lykos Vadisi ve Çevresi* (eds. C. Şimşek-T. Kaçar), Laodikeia Çalışmaları Ek Yayın Dizisi, 2018, Fig. 21'den değiştirilerek alınmıştır.

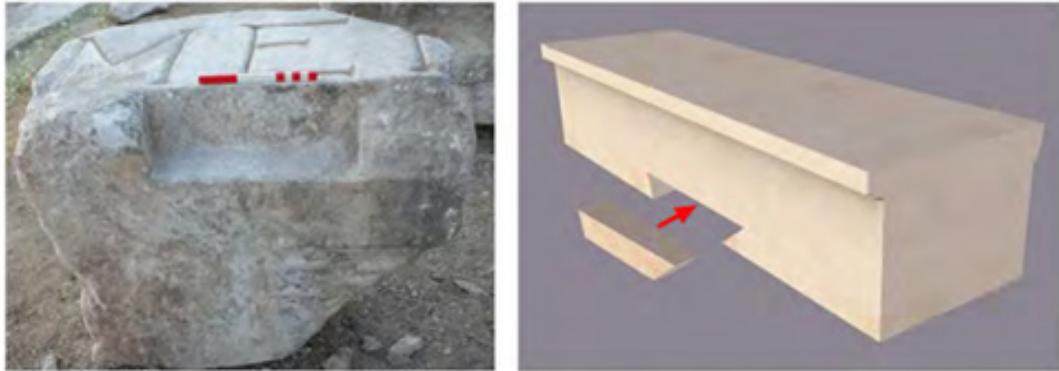
8 Yaşar, *a.g.e.* 20, Resim 2.3.

Hierapolis antik kentindeki bir diğer antik dönem taş onarım örneğine gymnasiumda bulunan bir arşitrav bloğun üst kısmında rastlanmaktadır<sup>9</sup>. Bloğun üst bölümünde yer alan kısmi kayıp, ihtiyaca göre biçimlendirilmiştir. Daha sonra tamamlama parçasının bu kısma bir bağlayıcı yardımıyla yerleştirildiği öngörülmektedir (Res. 3).



**Resim 3.** Hierapolis Gymnasiumu, Antik Onarım Örneği<sup>10</sup>.

Aynı zamanda mimari taş blokların alt kısmında da benzer tipteki onarımların yapılmış olduğu, örnekler bulunmaktadır. Hierapolis'deki mermer portikoya ait arşitrav bloğun alt bölümündeki eksik parça alanı (Res. 4) öncelikle yeni parçanın boyut ve biçimine göre işlenmiş ve bir bağlayıcı yardımıyla yerine oturtulmuştur<sup>11</sup>.



**Resim 4.** Hierapolis, Antik Onarım Örneği<sup>12</sup>.

Magnesia Stadion'undaki bir başka antik onarıma sütun kaidesinde rastlanmaktadır (Res. 5). Kaidenin eksik olan kısmında insitu olarak korunmuş harç bağlayıcı bulunmaktadır. Onarım uygulaması incelendiğinde ek parçanın daha iyi oturması için ana parçanın kademeli

9 Ismaelli, *a.g.e.*, 280-282.

10 Ismaelli, *a.g.e.*, 282, Fig. 10.

11 Ismaelli, *a.g.e.*, 283.

12 Ismaelli, *a.g.e.* 283, Fig. 11a-b

ve içe doğru eğimli bir şekilde işlenmiş olduğu görülmektedir.



**Resim 5.** Menderes Magnesiası, Antik Onarım Örneği<sup>13</sup>.

Tip 2. Aynı taş, kenet-zıvana birleştirme: Antik Dönem taş onarımlarında kullanılmış olan diğer malzemeler arasında kenet ve zıvanalar bulunmaktadır. Bu tür malzemeler, bazen taşın hasar görmüş (çatlama) kısımlarında, bazen aynı bloğun kırılan parçalarında veya bağlamından kopan parçaların bitleştirilmesinde, bazen de yeni malzemeleri taş tamamlama uygulamalarında birleştirmek amaçlı bağlayıcı elemanı olarak kullanılmışlardır. Kenetler, hasarlı taşın durumuna göre yatay ya da dikey olarak kullanılabilir. Laodikeia kuzey kutsal agoradan bir sütun gövdesinin alt taban kısmına atılmış 2 tane kenet izi görülmektedir. Sütun gövdesinin taban kısmında meydana gelen çatlamanın olası tehlikelere karşı kenetle sağlaştırıldığı anlaşılmaktadır. Taş tamamlama uygulamasının teknik sebeplerden kaynaklı olarak yapıldığı anlaşılmaktadır (Res. 6).



**Resim 6.** Laodikeia, Kuzey Kutsal Agora, Batı Portik Sütun Tabanı'ndaki Antik Onarım İzleri<sup>14</sup>.

Laodikeia'daki başka bir mermer sütun parçasında da antik onarım detaylarına rastlanmaktadır. Yivli olan sütunun alt kısmındaki hasarlı bölümde taş tamamlama

13 Yaşar, *a.g.e.* Resim 2.24.

14 Şimşek, *a.g.e.* Fig. 22.

uygulaması yapıldığı anlaşılmaktadır. Dikey yönlü yivleri olan sütun gövdesinin alt bölümündeki lokal kayıp aynı taş türü ile kenet kullanılarak onarıldığı görülmüştür. Onarımda kullanılmış olan taşın ana gövdeye alttan ve yandan ikişer kenetle tutturulmuştur. Onarımda eklenen parça özgün bezemenin işlenişi bakımından farklılık göstermektedir. Özgün bezeme dekorasyonu işlenmeye başlandığı; ancak uygulamanın tamamlanmadan yarım bırakıldığı düşünülmektedir. Taş onarımı yapısal bir sorundan dolayı yapıldığı düşünülmektedir. (Res. 7).



**Resim 7.** Laodikeia, Sütun Alt Bölümündeki Antik Onarım İzleri<sup>15</sup> (Şimşek, 2017: Fig. 20).

Laodikeia antik kentindeki bir başka antik onarım detayına Korinth sütun başlığına ait bağlamından kopmuş akhantus yapraklarında rastlanmaktadır. Metal malzemeden yapılmış olan zıvanalar ile eksik parçalar tamamlanmıştır. Ele geçmiş kırık parçalar halindeki akhantus yapraklarında insitu olarak zıvanalar tespit edilmiştir. Uygulamaların daha çok estetik kaygılar ile yapıldığı düşünülmektedir. Ele geçen akhantus yaprağı parçalarının sütun başlığının kaldırma, taşıma veya yerine sabitleme çalışmaları sırasında oluştuğu düşünülmektedir (Res. 8).



**Resim 8.** Laodikeia Antik Kentinden Bir Korinth Başlığına ait Onarım Görmüş Parçalar<sup>16</sup>.

15 Şimşek, Celal, "Laodikeia ve Mermer", Kömürcüoğlu Uluslararası 7. Taş Heykel Kolonisi, 2017, s. 88-103, Fig. 20.

16 Ismaelli, *a.g.e.* Fig. 19c



Tip 3. Bağlantısız birleştirme: Mimari yapı elemanının antik dönem onarımında harç ve kenet-zıvana gibi bağlayıcıların kullanılmadığı onarım, bağlantısız birleştirme tipini tanımlamaktadır. Müdahale gören taş parçanın kısmi kayıpları, geçme sıkıştırma tekniği ile onarılır. Antik dönem taş ustasının ilk olarak tamamlama yapacağı kısmı işlemekte, böylelikle ek parça için yuva oluşturmaktadır. Uygulamanın devamında yuvaya uygun biçimde yeni parça işlenir. Parçaların birbiri üzerine oturtulabilmesi için parçaların iç bükey ve dış bükey şekilde işlenmesine özen gösterirler. Bu şekilde işlenerek üst üste bindirilen parçaların birbirinden ayrılmaları zorlaşmaktadır. Yapı elemanlarında bu şekilde gerçekleştirilen tamamlamalarda, yeni parça sıkıştırıldığından ek bir bağlantı elemanına ihtiyaç duyulmamaktadır<sup>17</sup>.

Menderes Magnesiası'ndaki mermer Korinth sütun başlığının (Res. 9) alt kısmında antik dönem taş tamamlama yapılmıştır. Akhantus yaprağının eksik kısımları, ana parçadaki gibi detayları ile işlenmiştir.



**Resim 9.** Menderes Magnesiası, Korinth Sütun Başlığındaki Antik Dönem Onarım<sup>18</sup>.

### 3. Harpasa ve Yakın Çevresinden Antik Dönem Onarım Örnekleri

Antik onarım örneklerine, Aydın İli Nazilli İlçesi'ndeki Harpasa antik kentinin Arkaik Dönem sur duvarları (Kat. No: 3) ve Nazilli merkezde bulunan; ancak nereden toplandığı bilinmeyen mimari yapı elemanlarında (Kat. No: 1-2) da rastlanmıştır. Antik onarım örnekleri kataloglanarak incelenmiştir:

#### **Kat. No 1**

**Eser Adı:** Dor Sütun Tamburu / **Ölçüleri:** Yükseklik: 58,5 cm, Çapı: 59 cm

**Bulunduğu Yer:** Nazilli Sümer Kampüsü

**Özgün Malzeme:** Bej Renkli Kireçtaşı

17 Bingöl, Orhan, Bu Koca Taşları Nasıl İşlediler, Nasıl Kaldırdılar, Bilgin Kültür Sanat Yayınları, Ankara 2012, 269-270.

18 Bingöl, a.g.e. 270, Resim 379.

**Tamamlama Malzemesi:** Taş

**Antik Onarımın Ölçüleri:** Gen.: 19 cm. Yük.: 13 cm. Derinlik: 3 cm.

**Resim:** 10-11.

**Çizim:** Çizim 1

**Antik Onarım Tipi:** Aynı taş-harçlı bitişirme

**Tanım:** Nazilli Sümer Kampüste yer alan Dor sütun tamburu bej renkli kireçtaşı malzemeden yapılmıştır. Yüzeysel bir işçiliğe sahip mimari sütun tamburu, 58.5 cm. yüksekliğinde 59 cm. çapında olup, tamburun yüzeyi yivlidir. Bıçak sırtı şeklindeki yivlerin aralığı 9 cm.dir.

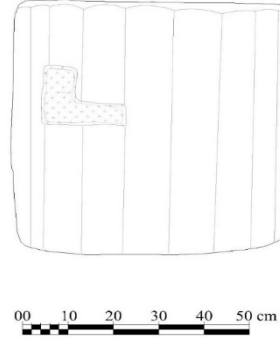
Çalışma konusu açısından değerlendirdiğimizde sütun tamburunun orta bölümünde “L” biçimli oyuntunun olduğu görülmektedir. Bu bölüm dikkatli bir şekilde incelendiğinde, mimari unsurun antik onarım gördüğü anlaşılmaktadır. Olasılıkla taşın işlenmesi veyahut taşınması esnasında bu bölümde istenmeyen bir durum oluşmuştur. Bu nedenle antik dönem taş ustası hasarlı kısmı taşçı aletleri ile tekrar işlemiş ve işlediği kısma, harç bağlayıcı yardımcı ile yani bir ek oturtmuştur. İşlenen kısmın zemini işlenmiştir. İşlenen kısmın ölçüleri, 19x13 cm. boyutlarında 3 cm. derinliktedir. Antik onarım tipi olarak “Aynı Taş Harçlı Bitişirme” benimsenmiştir. Roma Dönemi’nde yapıldığını düşündüğümüz bu tip onarımlara, Batı Anadolu Bölgesi’ndeki Efes, Menderes Magnesiası, Laodikeia ve Hierapolis’te rastlanmaktadır.



**Resim 10.** Bej Renkli Kireçtaşı Sütun Tamburunun Ön Yüzü.



**Resim 11.** Bej Renkli Kireçtaşı Sütun Tamburunun Antik Onarım Bölümü.



**Çizim 1:** Bej Renkli Kireçtaşı Sütun Tamburunun Çizimi.

**Kat. No 2**

**Eser Adı:** Sütun Gövdesi / **Ölçüleri:** Yükseklik: 124 cm. Çap.: 45 cm.

**Bulunduğu Yer:** Nazilli Sümer Kampüsü

**Özgün Malzeme:** Beyaz-Gri Renkli Mermer

**Tamamlama Malzemesi:** Taş

**Antik Onarımın Ölçüleri:** Gen.: 23 cm. Yük.: 37 cm. Derinlik: 4 cm.

**Resim:** 12-13.

**Çizim:** 2

**Antik Onarım Tipi:** Aynı taş-harçlı bitişirme

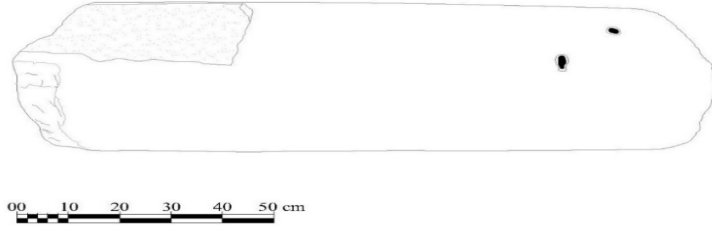
**Tanım:** Nazilli Sümer Kampüste yer alan sütun gövdesi, beyaz-gri renkte damarlı, ince yonu mermer malzemeden işlenmiştir. Sütun gövdesinin yüzeyinde Antik dönem onarım izine rastlanılmıştır. İnce bir işçiliğe sahip mimari parçanın yüzeyinde oluşan bu hasarın mevcuttaki taşıyıcı görevindeki sütun gövdesinin kullanımının sekteye uğramasını önleyici bir nitelikte olduğu düşünülebilir. Bu bakımdan mimari parçanın ikincil bir işlemde geçerek kullarımdaki yerini aldığı söylenebilir. Sütun gövdesinin yüzeyindeki onarıma ait bölüm 37x23 cm. boyutlarında, 4 cm. derinliğindedir. Bu tip antik dönem onarımlarına, Roma Dönemi'nde yapıldığını düşündüğümüz bu tip onarımlara, Batı Anadolu Bölgesi'ndeki Efes, Menderes Magnesiası, Laodikeia ve Hierapolis'te rastlanmaktadır.



**Resim 12:** Mermer Sütun Gövdesinin Ön Yüzü.



**Resim 13.** Mermer Sütun Gövdesinin Antik Onarım Bölümü.



**Çizim 2.** Mermer Sütun Gövdesi ve Üzerindeki Antik Onarım İzi.

**Kat. No 3**

**Eser Adı:** Sur Duvarı

**Bulunduğu Yer:** Harpasa Antik Kenti, Kuzeydoğu Kent Suru

**Antik Onarım Tipi:** Harç Bağlayıcı Kullanımlı Duvar Onarımı

**Malzeme:** Gnays, bağlayıcı kireç harç.

**Resim:** 14.

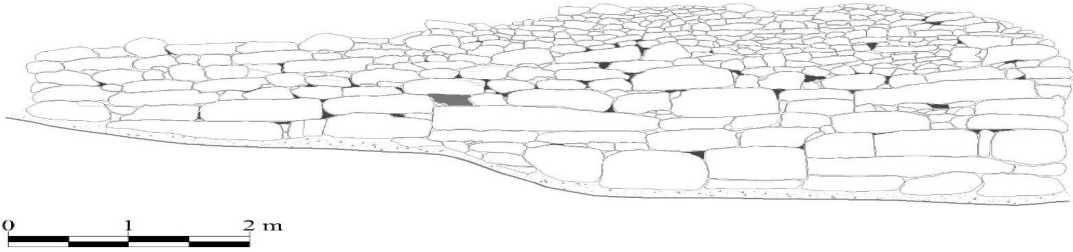
**Çizim:** 3

**Tanım:** Harpasa Antik Kenti'nin savunma sistemini oluşturan kent suru Arkaik dönem sürecinde şekillendirilmiş yatay dizilimli büyük boyutlu kaba yonu gnays taşlardan oluşturulmuştur. Savunma sistemine önem veren kentin belirli zamanlarda surları onardığı anlaşılmıştır. Kuzeydoğu kent suruna ait duvarın alt bölümleri büyük boyutlarda yatay sıra dizilimler ile inşa edilmiştir. Buna karşın duvarın onarım gören üst bölümlerinin bağlayıcı

kireç harç ile küçük boyutlardaki gnays taşları kullanılarak Bizans Dönemi'nde onarılmıştır. Uygulamada muhtemelen büyük boyutlu blokların taşınmasının zorluğu, nedeniyle daha küçük boyutlu moloz taşların onarımlarda kullanıldığı düşünülmektedir. Uygulama, sıklıkla karşılaştığımız onarım tiplerinden biri değildir.



**Resim 14.** Kuzeydoğu'daki Kent Suru'nun Batıdan Görünümü.



**Çizim 3:** Kuzeydoğudaki Kent Suru'nun Çizimi, Üstte Antik Onarım Detayları.

### 3.Değerlendirme ve Sonuç

İncelenen örneklerden hareketle antik yapı tamiratları, yapıldığı zamanın hakim olan mimari anlayışına göre yapıyordu. Onarım gören yapıların çeşitli eklenti ve düzenlemeler ile kullanımlarının devam ettiği anlaşılmaktadır.

Çalışmaya konu olan 3 antik onarım örneği ile antik dönemde estetik ve teknik kaygıların ön planda olduğu anlaşılmaktadır. Özellikle herhangi bir taşıyıcılık görevi görmeyen Kat. No: 1'deki kireç taşı yapı elemanı, estetik kaygılar ile onarılmıştır. Taşın kırığı kırığına oturtulduğu bu tür onarımlarda kalıntısına rastlanılmamasına rağmen bağlayıcı olarak, tutkal kıvamındaki ince agregalı kireç harcı kullanılmış olmalıdır. Benzer uygulama

Kat. No: 2'deki eserde de görülebilmektedir. Mermerden yapılmış sütun gövdesinde eksik kısmın işlendiği ve yeni parça için hazır hale getirildiği görülmüştür. Her iki yapı elemanında da tamamlama malzemesi, bulunmamakla birlikte aynı taş türünün onarımlarda kullanıldığı tahmin edilmektedir. Diğer antik kentlerdeki onarım örnekleri ile Nazilli'deki onarım örnekleri arasında benzerlikler bulunmakla birlikte farklılıklar da bulunmaktadır. Örneğin Harpasa antik kentinde yapılan alan incelemelerinde sur duvarlarında rastlanan antik onarımlar yapı duvarlarında da bu tip onarımların gerçekleştirildiğini göstermektedir. Bu açıdan gnays taşından yapılmış büyük boyutlu blok taşlar ile oluşturulmuş Harpasa'daki Arkaik Dönem surlarının Bizans Döneminde örgü sistemi değiştirilerek harç bağlayıcılı küçük boyutlu taşlar ile onarıldığını görmekteyiz. Süreç içerisinde ilçedeki antik kentlerde yapılacak kazı çalışmaları ile daha farklı tiplerdeki antik onarım izlerine de rastlanabilecektir.

### **Kaynakça**

Akkurnaz, Sedat, "Aydın'daki Antik Kentler", Nazilli ve Çevresinin Arkeolojik Zenginlikleri (Ed. Sedat Akkurnaz-Yusuf Çorbacıoğlu), Arkeoloji ve Sanat Yayınları, 2021, 9-54.

Akkurnaz, Sedat, "Nazilli'nin Antik Kentleri ve Bölgenin Kültürel Önemi", Kurtuluşunun 100.Yılında Geçmişten Geleceğe Nazilli (Sedat Akkurnaz-Tuncay Ercan Sepetçioğlu-Arzu Özver), 2022, 47-64.

Akkurnaz, Sedat, "Mastaura Amphitiatrosu'nda yapılan Arkeolojik Çalışmalar", Disiplinler Arası Çalışmalarla Mastaura Antik Kenti, (Ed. Sedat Akkurnaz-Arzu Özver-Aytekin Kalkan), Arkeoloji ve Sanat Yayınları, 2022, 25-49.

Altunel, Erhan, "Hierapolis ve Yakın Çevresinde Tarihsel Deprem Aktivitesi", Ricerche Archeologiche nella Valle del Lykos/Lykos Vadisi Türk Arkeoloji Araştırmaları, Università di Lecce, Archeologia e Storia 6, Lecce 2000, s.315-325.

Bingöl, Orhan, Bu Koca Taşları Nasıl İşlediler, Nasıl Kaldırdılar, Bilgin Kültür Sanat Yayınları, Ankara 2012.

Erder, Cevat, Tarihi Çevre Kaygısı, ODTÜ Mimarlık Fakültesi Yayınları, No. 18, Ankara 1971.

Ismaelli, Tommaso. "Ancient Architectura Restoration in Asia Minor Typology, Techniques and Meanings Discussed with Reference to Examples of Large-scale Public Buildings in Hierapolis of Phrygia, a Seismic City in Western Turkey", Istmitt 63, 2013, s. 267-324.

Kolay, İlknur Aktuğ, "Osmanlı Dönemi İnşaat Belgelerine Göre Anıtsal Yapılarda Örtü ve Duvar Sistemleri", 8. Ulusal Çatı & Cephe Sempozyumu, İstanbul 2016, s. 1-9.

Şimşek, Celal–Ceylan, Ali, "Laodikeia'da Tespit Edilen Bir Deprem ve Diocletianus'a İthaf Edilen Bir Yazıt (Lykos Laodikeia'sı)", Archivum Anatolicum/Anadolu Arşivleri Cilt VI, Sayı 1, 2003, s. 147-163.

Sevin, V, Anadolu'nun Tarihi Coğrafyası I, Türk Tarih Kurumu, Ankara, 2001.

Soslu, Salih, “Mastaura’dan Bir Grup Sikke Işığında Hekate Tapınımı: Kentin Teolojik Kültürüne Bir Katkı”, *Disiplinler Arası Çalışmalarla Mastaura Antik Kenti*, (Ed. Sedat Akkurnaz-Arzu Özver-Aytekin Kalkan), Arkeoloji ve Sanat Yayınları, 2022, 247-259.

Şimşek, Celal, Laodikeia (Laodicea ad Lycum), *Laodikeia Çalışmaları 2*, İstanbul, 2013.

Şimşek, Celal – Yener, Barış, “Laodikeia’da Dor Mimarisi”, 10. Yılında Laodikeia (2003-2013 Yılları), *Laodikeia Çalışmaları 3* (Ed. C. Şimşek), İstanbul 2014, s. 173-193.

Şimşek, Celal, “Laodikeia ve Mermer”, *Kömürcüoğlu Uluslararası 7. Taş Heykel Kolonisi*, 2017, s. 88-103.

Şimşek, Celal. “Geç Antik Çağ’da Laodikeia (Laodikeia in the late antiquity)”, *Geç Antik Çağ’da Lykos Vadisi ve Çevresi* (eds. C. Şimşek-T. Kaçar), *Laodikeia Çalışmaları Ek Yayın Dizisi*, 2018. s. 81-16.

Tekin, Çiğdem- Kurugöl, Sedat, “Çeşitli Organik Katkıların Kirecin Karbonizasyonu Üzerindeki Etkisi”, *Gazi Üniv. Müh. Mim. Fak. Der. Cilt 27, No 4*, 2012, s. 717-728.

Yaşar, Ali, Batı Anadolu Bölgesi’ndeki Arkeolojik Kazı Alanlarında Taş Tamamlama Yöntem ve Uygulamaları, Ankara Hacı Bayram Veli Üniversitesi Lisansüstü Eğitim Enstitüsü (Yayımlanmamış Doktora Tezi), Ankara, 2022.

Kalkan, Aytekin, “Mastaura’nın Kırsal Yerleşim Dokusu ve Geçim Stratejisine Etnoarkeolojik bir Bakış”, *Disiplinler Arası Çalışmalarla Mastaura Antik Kenti*, (Ed. Sedat Akkurnaz-Arzu Özver-Aytekin Kalkan), Arkeoloji ve Sanat Yayınları, 2022, 307-341.

Kalkan, Aytekin-Gönül, Eren, Kadim Ketin Gizemli Aroması: “Mastavra Sürtmesi”, *Disiplinler Arası Çalışmalarla Mastaura Antik Kenti*, (Ed. Sedat Akkurnaz-Arzu Özver-Aytekin Kalkan), Arkeoloji ve Sanat Yayınları, 2022, 419-431.