



## Ankara'da Orta ve Üst Gelir Grubu Toplu Konut Alanlarının Çevresel Psikoloji Bağlamında Karşılaştırılması

Ebru Yetkin<sup>1,\*</sup>, M. Tayfun Yıldırım<sup>1</sup>

<sup>1</sup>Gazi Üniversitesi Mühendislik-Mimarlık Fakültesi, Mimarlık Bölümü Çankaya/ANKARA

### Öz

Türkiye'de 1980'lerden itibaren gelişmeye başlayan toplu konutlar; özel girişimciler, kooperatifler ve devlet kurumları aracılığıyla bugün hızlı bir şekilde üretilmeye devam etmektedir. Büyük birer kent parçası olan toplu konutlar, benzer şekilde tekrar edildiği için; giderek aynılaşan ve bireyin yön bulma algısını zayıflatan kentler oluşturmaktadırlar. Ankara'da, kullanıcılarını farklı gelir gruplarına göre ayırtıran yerleşimlerin ürettikleri dış mekanlar; algı ve çevresel psikoloji bağlamında analiz edilmiştir. Lynch'in geliştirdiği, "kent imgeleri" ve bu imgelerle kurgulanan "zihinsel haritalama metodu", sözü geçen disiplinlerce kabul gören ve analizde kullanılacak önemli bir yöntemdir. Ancak, yalnızca fiziksel elemanların varlığını irdelediği ve konuya estetik yönden bakmadığı için; Gestalt temel tasar ve kompozisyon ilkeleri, Sanoff'un görsel araştırma yöntemleri çerçevesinde belirlediği kentsel elemanlar ve tasarım yaklaşımlarıyla bireyin mekan algısında rol oynayan etmenler de örneklerin analizini destekleyecek yöntemler olarak seçilmiştir. Sonuç olarak, yüksek gelir grubu toplu konut yerleşimlerinde kamusal alanlar, peyzaj alanları, farklı fonksiyonların bir araya gelişleri önemsenmiş; orta gelir grubu toplu konut yerleşimlerinde öncelikli amaç barınma olduğu için tip projeler uygulanmış ve bütünün kurgusu zayıf kalmıştır. Kısacası; tasarımın temelinde, algısal ve çevresel psikoloji disiplinlerince önerilen tasarım kriterlerini göz önünde bulundurulması ile hem gelir grubuna yönelik gruplaşmaların bu denli öne çıkmayacağı, hem de kentlinin algı ve psikolojisini olumlu etkileyecek, nitelikli kentlerin oluşumunu destekleyeceği görülmüştür.

### Makale Bilgisi

Başvuru: 08/06/2016

Düzeltilme: 22/07/2016

Kabul: 22/01/2017

### Anahtar Kelimeler

Çevre Psikolojisi  
Kentsel Tasarım  
Toplu konut  
Zihinsel Haritalama  
Mekan ve Algı.

### The Comparison of the Outdoors of Middle and High Income Group Mass Housing in The Context of Environmental Psychology

### Abstract

Mass housing projects, which started to develop in Turkey since 1980's, continue to be produced rapidly through private entrepreneurs, cooperatives and government agencies today. Similar repetitions of mass housing projects create monotonous cities that weaken individuals' perception of direction. Exterior spaces in Ankara, produced by settlements that dissociate users based on income groups, are analyzed within perception and environmental psychology context. Lynch's "images of the city" and "mental mapping method" which is based on these images is important for analysis. Also, Gestalt basic design and composition principles, urban elements and design approaches -Sanoff's visual research methods- and factors which play a role in individuals perception of space are also selected as methods to analyze the cases. Consequently, in mass housing projects for higher income groups the composition of different functions, public spaces and landscape areas are considered important. Whereas in mass housing projects for middle-income groups since the primary concern is sheltering, typical projects are executed and a unitary design approaches stay weak. It has been observed that by taking design criteria into consideration for design basis, it is possible to reduce the groupings based on income groups, influence positively the perception and psychology, and will support the formation of qualified cities.

### Keywords

Environmental  
Psychology  
Urban Design  
Mass Housing  
Mental Mapping  
Space and Perception

## 1. GİRİŞ (INTRODUCTION)

Ülkemizde 1980'li yıllardan itibaren; gerek TOKİ, gerekse kooperatif ve özel girişimciler tarafından çok sayıda toplu konut üretilmiştir. Bu konut alanlarında, konut dışı yerleşim planı ölçeğinde; tekrarların (gerek bina tipolojisi, gerekse kentsel elemanlar olarak) olması, monotonluk, yön bulamama gibi sorunlar oluşturmaktadır. Bu tez çalışmasında; son yirmi yıl içinde, Ankara'da üretilen toplu konut yerleşimlerinin;

\*İletişim yazarı, e-mail: ebruyetkinn@gmail.com

dış mekân tasarımları, çevresel psikoloji ve algı psikolojisi bağlamında değerlendirilmesi hedeflenmiştir. Konu; Türkiye’de üretilen toplu konutların dış mekân ve çevre tasarımlarındaki hatalar ve eksiklikler tespit edilerek, öntümüzdeki dönemde üretilecek konutlar için kullanıcılara, olumlu psikolojik etki uyandıracak tasarım verilerinin elde edilmesi açısından son derece önemli görülmektedir. Ankara’da son yirmi yılda üretilen ve farklı gelir gruplarına hitap eden toplu konut yerleşimleri içinden 2 farklı örnek üzerinde kıyaslamaya gidilmiştir.

## 2. MİMARLIKTAKİ ALGI VE ÇEVRE PSİKOLOJİSİ (PERCEPTION OF ARCHITECTURE AND ENVIRONMENTAL PSYCHOLOGY)

Algı psikolojisi, tüm tasarım disiplinlerinin birey üzerinde bıraktığı etkiyi anlamamıza yardımcı olan önemli bir kavramdır. Çevre psikolojisi ise, algı psikolojisinin yan dalı gibi düşünülebilmekte; doğal veya yapılı çevre ve insan psikolojisi arasındaki ilişkiler ağını inceleyen bir disiplin olarak karşımıza çıkmaktadır. Aydın (1992) algıyı; “çevreden gelen uyarıcı etkilerin, duyu organları yardımıyla hissedilmesi ve kavranmasına ilişkin zihinsel bir olgu” şeklinde tanımlamaktadır. Bu nedenle uyarıcı etkileri algılayabilmenin, kişinin ilgi ve tutumlarına bağlı olarak etkinlik kazandığını belirtir. Çevreden gelen uyarıcı etkenler; görsel algılamaya sayesinde önce fark edilir, sonra bilgiye dönüştürülerek bireyin hafızasına kaydedilir. Kısacası algılama; bireyin, mevcut bilgileri, kendi seçiciliğine özel bir şekilde süzerek zihnine kaydetme durumudur. Bireyin kendi seçiciliği ise; anılar, hedefler, bulunulan ortam, psikolojik durum ve düşünceler tarafından şekillendirilmekte ve bu nedenler ile kişiden kişiye farklılık göstermektedir [1, 2, 3].

Çevresel psikoloji, psikoloji biliminin bir alt dalı olmakla beraber; insan ve çevre arasındaki ilişkiler bütününcü inceler. Bu ilişkiyi kuşkusuz ki tek taraflı ele alınmamalıdır. Hem insanın çevresindeki koşullardan nasıl etkilendiğini, hem de insanların davranış biçimlerinin çevreyi nasıl etkilediğini incelemektedir [4]. Kısacası; çevre psikolojisini “fiziksel çevre ile insan davranışları arasındaki karşılıklı ilişkilerin incelenmesi” olarak tanımlamak mümkündür ve en yaygın tanımlamanın da ilişkisinin karşılıklılığını vurgulama yönünde olduğu görülmektedir [5]. Çevre psikolojisinin başka bir özelliği ise, çevre ve insan ilişkisinin, sabit olmayışının, sürekli değişken oluşunun üzerinde durmasıdır. Ayrıca, sosyal ortamı da içine alır. İnsan-çevre arası ilişkisinin yanı sıra, aynı çevrede bulunan bireyler arası ilişkiler bütününcü de göz ardı etmez [6].

## 3. YÖNTEM (METHOD)

Bu çalışmada; algı psikolojisi ve çevresel psikoloji alanlarında kabul görmüş yöntemlerin, belirlenen örneklerin dış mekanlarını analiz etmekte yarar sağlayacak olan alt kriterleri saptanarak, bu kriterlerin her bir örnekte birer birer sorgulanmasını sağlayacak, karma bir yöntem oluşturulmuştur.

### 3.1. Zihinsel Haritalar Yöntemi (Cognitive Mapping Method)

Lynch’e göre imgeler; gözlemci ve çevresi arasında gelişen karşılıklı bir sürecin sonucunda gelişmektedir. Birey ise; kendi özellikleri, hedefleri gibi bileşenlerden oluşan algısal durumuna göre çevrenin sunduğu verileri süzmektedir. Birey çevrede yolunu bulurken ve kendine rota çizerken de, bu imgelerden faydalanmaktadır [7]. Bireysel ipuçlarından hareketle; insanlar üzerinde ağırlıklı olarak etkisi olan kent imgesinin içeriğini 5 ana başlık altında şu şekilde açıklamıştır:

*Yollar:* Diğer şehir elemanlarını birbirine bağlayan ulaşımı sürekli kılan sirkülasyon ağı olarak tanımlanabilirler. Kentlinin sıklıkla kullandığı bu araçlar; araç yolları, yaya yolları, demiryolu, kanallar, gibi çeşitlendirilebilmektedir.

*Sınırlar:* Kenarlar olarak da isimlendirilebilmektedir. Sürekliliği olan bir bölge arasında, sınır belirlemektedir. Kıyılar, topoğrafik özellikler gibi doğal sınırların yanı sıra; duvarlar, demiryolları gibi yapay sınırlar ile karşılaşılabilmektedir.

**Bölgeler:** Bireylerin fiziksel sınırlarını zihinlerinde şekillendirdikleri, içinde bulduklarında yer aldıkları alanı hissettikleri geniş kent bölümleri ve alanlarıdır. Gözlemci, psikolojik olarak belirli bir bölgeye girdiğini hissetmektedir.

**Düğüm Noktaları:** Yolların veya kavşakların kesiştiği, kentin stratejik noktalarıdır.. Düğümler; ulaşım sisteminde kesintilere sebep olan kavşaklar, bir bölgeye girişi niteleyen kapılar, meydanlar, gibi çeşitlendirilebilmektedir.

**Referans Noktaları:** Kentteki farklılaşmış, kendini kent dokusundan ayırarak dikkat çekici özellik kazanmış nesnelere ve yapılardır. Özelleşmiş bir yapı veya yapı elemanı, heykel, işaret tabelası, ağaç, gibi çevreden farklılaşan ve dikkat çekici unsurlardır. Yakın çevreden algılanabilen, daha küçük ölçekli elemanlar olabileceği gibi, kentin dışından algılanabilecek ve büyük ölçekli özelleşen elemanlar da olabilirler [7].

Lynch; belirlediği kent imgeleri üzerinden “zihinsel haritalama metodunu geliştirmiştir. Bu haritalar; kent imgelerinin varlığını irdeleyen, kentlinin yaşantısında karşılaştığı çevreden süzdüğü verilerin işlendiği ve niteliklerinin sorgulandığı, bir dizi psikolojik sürecin sonucunda oluşan, bireye özgü görsel şemalardır.

### **3.2. Gestalt; Kompozisyon ve Temel Tasar İlkeleri (Gestalt; Principles of Composition and Basic Design)**

Semra Aydın, “Mimarlıkta Görsel Analiz” isimli kitabında, Gestalt kompozisyon ve temel tasarım ilkelerini mimarlıkla ilgili bir şekilde süzerek, çevre ve bina ölçeğinde görsel analiz yapılmasını sağlayacak bir yöntem önermektedir. Çalışmanın konusu gereği, Aydın’ın çevre ölçeğinde görsel analiz yöntemi, analiz başlıklarından biri olarak seçilmiş olup, kriterleri şu şekildedir;

**Şekil-zemin ilişkisi:** Bir vaziyet planını veya cephe kurgusunu doluluk boşluk olarak ele almak; şekil ve zemin arasındaki ilişkiyi görmemizi sağlar. Bu grafik analiz ile bina ölçeğinde cephe oranlarının, kütle etkisinin görülmesi; vaziyette ise yapıları, açık mekanları ve bunlar arasındaki geçişlerin okunması sağlanmaktadır.

**Ölçek ve oran analizi:** Mimarlıkta da parçaların bir araya gelişleri arasındaki matematiksel düzen veya parçaların oluşturduğu bütünü düzeni, geometrinin araçları olan ölçek ve oran ile anlaşılabilir. Plan, kesit ve cephe düzlemlerinde bakıldığında; mekan organizasyonunu örgütleyen, parçadan parçaya ve parça bütün arasındaki ilişkilerin kurulmasında bir düzen oluşturmaya, bu düzenin de estetik bir haz oluşturmaya oran sistemi aracılık etmektedir. Ölçek ise, yapıların birbirleri ile veya yapının kendi alt elemanları arasındaki ölçülerin birbiri ile ilişkisini açıklamaktadır. Mimarlık söz konusu olduğunda, insan ölçüsü en önemli referanstır. Oluşturulmak psikolojik etki ve estetik algısı için, mimar insan ölçeğinden referans alarak tasarımını şekillendirir.

**Görsel denge ve simetri analizi:** Düşey veya yatay eksenle belirlenen bir aks sistemine göre, hacimsel ya da yüzeysel unsurların verdiği hareket duygusu ve etkinlik algısı, görsel denge değeri olarak ifade edilmektedir. Simetrik denge; karardır ama heyecan uyandıracak veya dinamik bir düzen değildir. Asimetrik denge; ilgi çekici ve dinamik bir düzendir. Işınsal denge ise; parçaların bir merkez etrafında dairesel bir biçimde veya ışınsal olarak birbirini izlemeleri durumudur.

**Odak noktasının vurgulanması:** Kompozisyonda, belli bir parçanın veya bölümün; öne çıkarılması ve vurgulanması ile önemsenen odak noktası belirtilmiş olmaktadır. Bu sayede, tasarımcının vurgulamak istediği nokta öne çıkarken, aynı zamanda tasarımın tekdüzelikten kurtulması sağlanabilmektedir.

**Birlik-bütünlük kavramı:** Birbirine benzeyen veya farklılaşan öğelerin bir araya geliş şekillerinin ve gruplanmalarının örgütlenmesi ile birlik içinde çeşitlilik elde edilmektedir. Bu kavramı farklı yapı veya mekânsal unsurların bir araya gelişlerinde irdelemek mümkün olduğu gibi, bir yapının bileşenleri arasındaki ilişki olarak ele almak da mümkündür [1].

### 3.3. Tasarımda Görsel Araştırma Yöntemleri (Visual Research Methods in Design)

Henry Sanoff, “Visual research methods in design” adlı kitabında görsel çevre ve bireyin çevreyi algılayışında etkili olan unsurları irdelemektedir. Çevre algısı, hakkında farklı noktalara değinmesi, tasarımı etkileyebilecek kriterleri sunması nedeni ile önemli bir kaynak olarak görülmektedir. Bu çalışma kapsamında; Sanoff’un ele aldığı konular içinden, analiz metodunu etkileyebilecek kriterler süzülerek kısaca açıklanmakta ve değerlendirme yapılırken faydalanılacak yöntemlerden biri olarak görülmektedir. Analizde kullanılacak alt başlıklar şu şekildedir:

**Bağlamsal içerik:** Mevcut çevrelerdeki karakteristik özelliklerin, yeni yapılarda nasıl ele alındığı konusunda objektif araştırmalar mevcuttur. Buradan çıkarılan sonuç, yeni tasarlanmış bir kent parçasının, bağlamından kopuk veya onunla bütünleşen bir biçimde tasarlanmış olması, kentlinin farkındalığı üzerinde etkili olduğu ve kişisel yargılar geliştirmesinde önemli bir payı olduğudur [8].

**Yolların ağaçlandırmasına yaklaşım:** Bu bölümde kentteki bütün birimleri birbirine bağlayan yolların ve çevresinin ağaçlandırılmasının değerlendirilmesi yapılmaktadır. Ana ve bağlayıcı yollar arasındaki farkları vurgulamak, yönlendirme sağlamak, hareket halindeyken farklı bakış açıları ve imgeler oluşturmak, sınır belirlemek gibi amaçlar ile ağaçlandırmadan faydalanılmaktadır. Bu sayede, doğal elemanlar ile mekanın karakterini geliştirebilmek ve farklılaştırabilmek mümkün olmaktadır.

**İşaret tabelaları:** Kentlerde; kent parçalarının yönlerini, araçlar ve yayalar için kuralları, mekan isimlerini ve benzeri göstermekte sıklıkla kullanılan işaret tabelaları, insanların çevreyi algılayışlarında etkili olabilmektedirler. Bu tür işaretlerin, “birlik içinde çeşitlilik” ilkesi doğrultusunda bir tasarım öngörülmesi gerektiği düşünülmektedir.

**Ses haritası:** Ses de, mekanı algılamakta bize yardımcı olan ve göz ardı edilmesi muhtemel bileşenlerden biridir. Tıpkı somut yapılar ile çevreyi kodladığımız ve haritaladığımız gibi, bir çevrenin farkındalığında etkili olan sesleri de haritalamak mümkündür. İnsanlar üzerinde farkında olarak veya olmayarak etki bırakan sesler, çevrenin farklı algılanmasına yol açabilmektedir.

**Kent manzarası:** Kent manzarası, inşa edilmiş veya edilmemiş bütün bir çevreyi nitelemektedir. Bir kullanıcının bulunduğu noktadaki, düşey veya yatay çevre algısı tasarımcı tarafından kurgulanmalıdır. Yeni kurgulanacak bir çevrenin sahip olduğu konumu itibari ile kentin büyük bölümü de olsa, sadece sokak silüeti de olsa, bir kent parçası ile yüz yüze olacağı bir gerçektir ve tasarımcının bu karşılaşma durumunu mutlaka göz önünde bulundurması gerekmektedir [8].

### 3.4. Mimarlıkta mekanı algısı ve algısal faktörler (Space Perception in Architecture and Perceptual Factors)

Mekanın Türk Dil Kurumu sözlüğünde karşılığı “Yer, bulunulan yer”dir. Bireyin, mekanı nasıl algıladığını anlayabilmek için, mekan algısında rol oynayan etmenleri irdelemek gerekmektedir. Bu etmenleri Dede (1997), 3’e ayırmaktadır:

**Mekanın Algılanmasına Hareketin ve Bakış Açısının Etkisi:** Dede (1997); mekanda hareket halinde olan bireyin, mekânsal bir imaja sahip olduğunu belirtmektedir. İnsanların mekan içinde hareket ettikçe gördüklerinin değiştiği, farklı imajlar edindiği, detayları fark ettiğini, kısacası farkındalığının arttığı söylenebilmektedir. Mekanın yapısının algılanmasında önemli bir nokta, doğal ve yapay bazı yüzeylerin diğer yüzeylerin görülmesini engelleyebileceğidir. Düz bir yüzey üzerinde duran bir gözlemci için bile yüzeylerin birbirini örtmesi söz konusudur [9].

**Mekan algılanmasına zamanın etkisi:** Mekanın algılanması için, içinde yaşamak gereklidir ve yaşamak; farklı zamanlarda, birçok tecrübe edinmektir. Tasarlanan alanın ve yakın çevresinin eskilik-yenilik durumu da zamanın etkisine dahil olmaktadır. Bu durum, kullanıcı algısında farklılık yaratmakta ve zihninde bu bilgi ile yer edinmektedir. Belli bölgelerde; tarihi doku veya nesnelerin bulunması da, insanlar için önemli birer veriye dönüşmektedir.

**Mekanın Algılanmasına Işığın Etkisi:** Işık, bir mekanı görünür kılar ve algılanmasını sağlar, mekanın üçüncü boyutunu hissettirir. Nesnelerin biçimleri, dokuları ve diğer belirleyici özellikleri, ışık kontrastları

aracılığıyla görülür. Mekanın algılanabilmesi için 2 tür ışık gereklidir. *Doğal ışık*; hem dış, hem iç mekanda doğal ışıktan maksimum fayda sağlanması temel amaçtır. Bir tasarımda; yapıların, birbirlerinin doğal ışık almasını engellemeyecek şekilde konumlanması gereklidir. *Yapay ışık*; gece farklı bir algı oluşturmak amacı ile faydalanılmaktadır. Tasarımcıya özgürlük ve yeni bir etki kurgulama fırsatı tanımaktadır [9].

#### 4. DEĞERLENDİRME (ASSESSMENT)

1982 yılından itibaren, Ankara’da toplu konut üretiminde önemli gelişmeler olmuştur. 1981 ve 1984 yıllarında çıkarılan toplu konut yasaları ile eskiye göre daha büyük miktarda kamu fonu kredi şeklinde verilerek, toplu konut yapımı desteklenmiştir [10]. 2000’li yıllardan itibaren, gelişkin kentlerde ortaya çıkan; yüksek katlı, karma kullanıma sahip ve kapalı-güvenlikli yaşam alanları eğilimleri, Ankara’da da giderek yayılmaktadır. Kent merkezinde ve ağırlıklı olarak merkez dışında gelişim gösteren alanlar; insanlara “güvenli”, konforlu bir yaşam sunmayı hedeflerken, aynı zamanda kültür, eğlence, temel ihtiyaçlar, sosyal olanaklar, geniş peyzaj alanları gibi farklı pek çok fonksiyonu da barındırmaktadır.

#### 4.1. Yüksek Gelir Grubu Örneği, Sinpaş İncek Life / İncek (High-Income Group Example, Sinpaş İncek Life / İncek)



Şekil 1. Sinpaş İncek Life Vaziyet Planı (Sinpaş İncek Life Site Plan) [11].

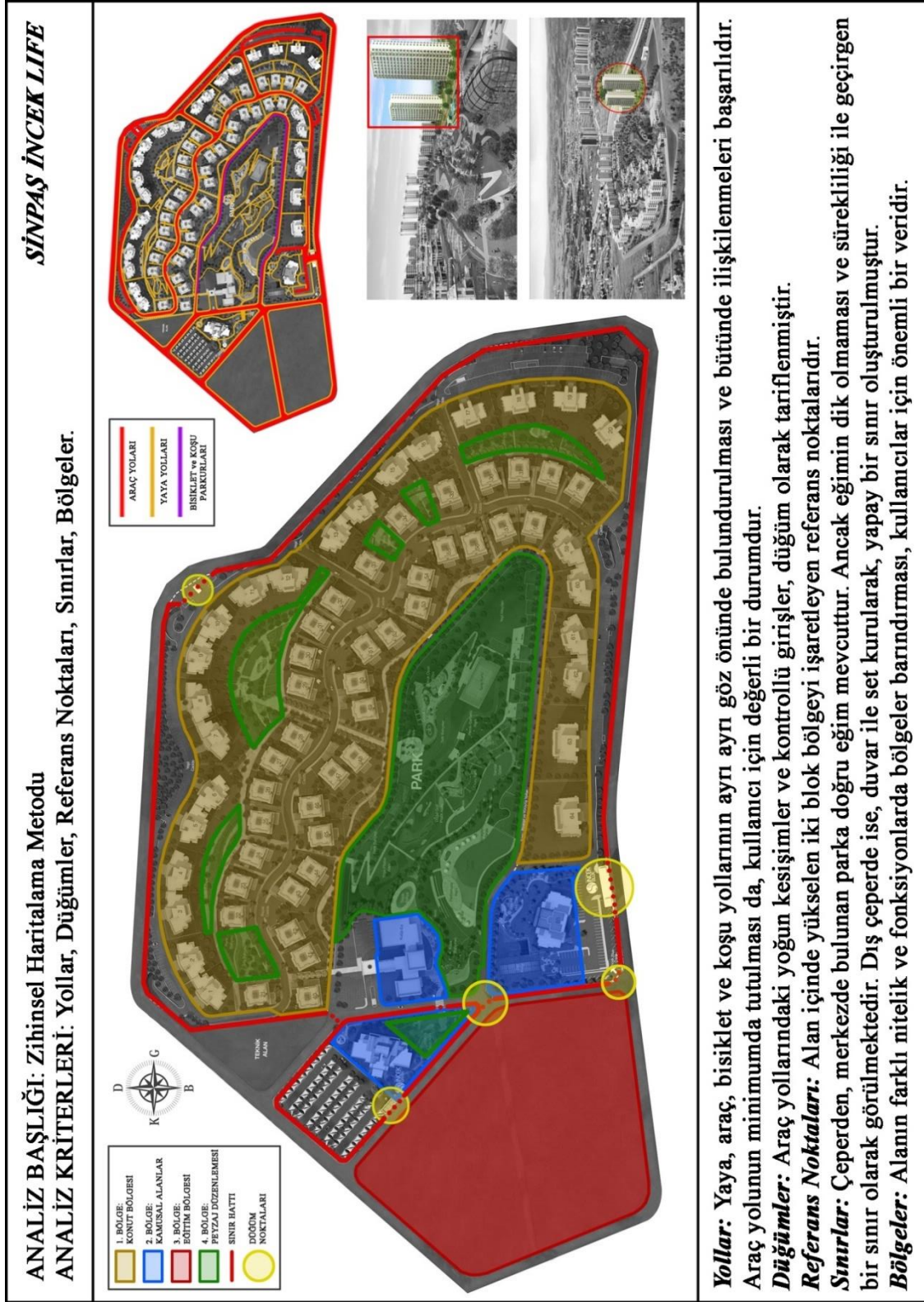
Proje alanı, ağırlıklı olarak az katlı ve seyrek bir yerleşim gösteren konut dokusu ile çevrilidir. Batısında Bahçeşehir koleji ve Anadolu Lisesi bulunmaktadır. Projenin temel amacının; kullanıcılarına kentin stresinden uzak, yeşil ve suyun iç içe geçtiği bir yaşam sunmak olduğu belirtilmiştir. Alanının topoğrafyası göz önünde bulundurularak, mümkün olan her noktadan manzaraya hakim bir kurgu oluşturmak hedeflenmiştir. 5 farklı tip blok ve 2 farklı tip villa alternatifleri barındıran konutların yanı sıra; açık ve kapalı spor alanları (sahalar, tenis kortları, koşu ve bisiklet parkurları, yüzme havuzları), temel ihtiyaç mekanları, dinlenme ve seyir alanları, yürülebilir biyolojik gölet, çocuk oyun alanları ve kulüp mekanları, botanik bahçeler ve hobi bahçeleri, açık ve kapalı otoparklar barındıran geniş ölçekli bir yaşam kompleksi oluşturmaya çalışılmıştır [11].



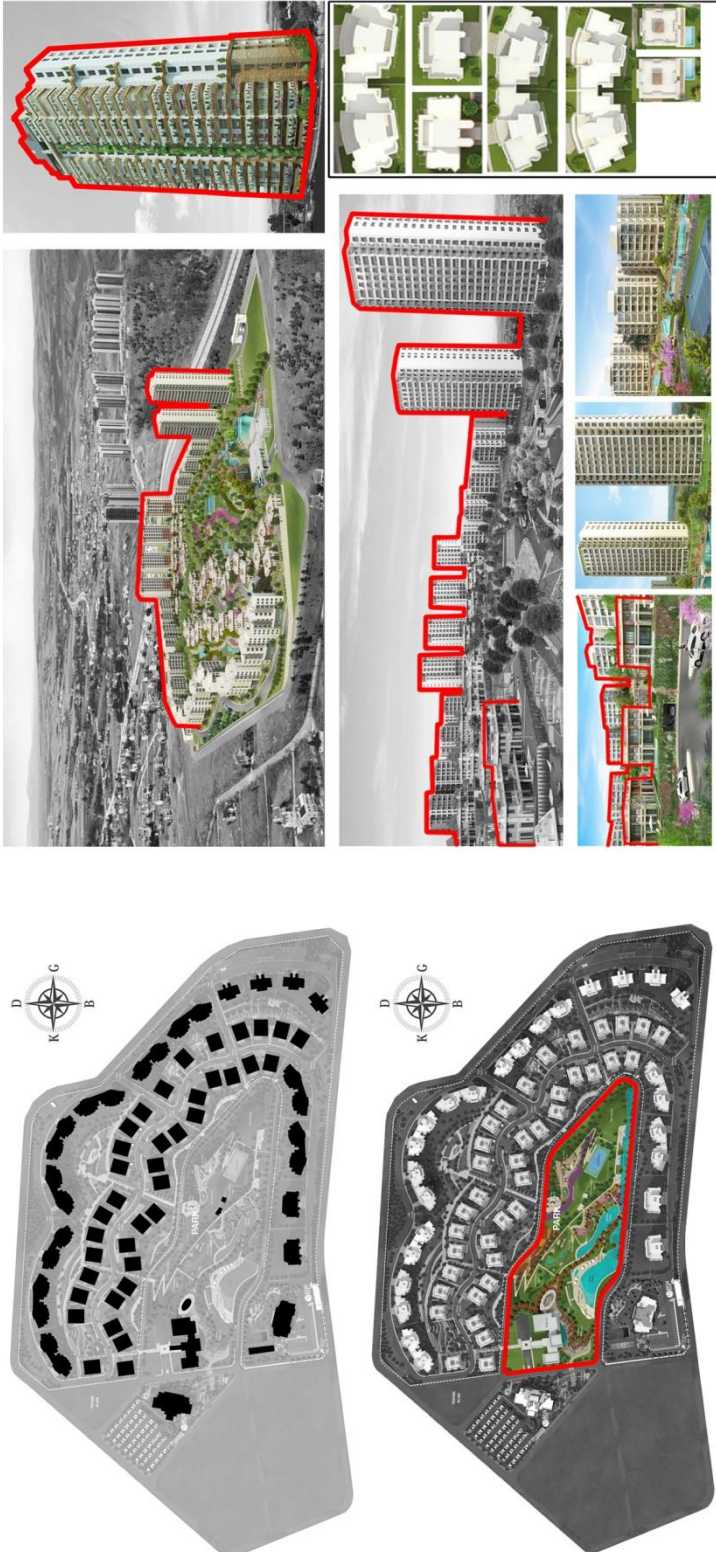
**Şekil 2.** Yerleşimin Genel Görünümü (Settlement's General View) [11].



**Tablo 1.** Sinpaş İncek Life'in Zihinsel Haritalar Metodu ile Analizi ( The Analysis of Sinpaş İncek Life by Cognitive Mapping Method) [11].





**Tablo 2.** Sinpaş İncek Life; Gestalt Kompozisyon ve Temel Tasar İlkeleri Analizi ( The Analysis of Sinpaş İncek Life by Gestalt Composition & Basic Design Principles) [12].

<p><b>ANALİZ BAŞLIĞI:</b> Gestalt; Kompozisyon ve Temel Tasar İlkeleri Analizi  <b>ANALİZ KRİTERLERİ:</b> Şekil-Zemin İlişkisi, Ölçek-Oran, Görsel Denge ve Simetri, Odak Noktasının Vurgulanması, Birlik-Bütünlük.</p>	<p style="text-align: center;"><b>SINPAŞ İNCEK LIFE</b></p> 
	<p><b>Şekil-Zemin İlişkisi:</b> Dolu-boş oranı başarılıdır. Kütle yoğunluğu sınırlı tutularak, açık-yarı açık mekanlar planlanmıştır.  <b>Ölçek-Oran:</b> Farklı kütlelerin plan düzleminde oranları iyi iken; üçüncü boyutta, tasarım alanının çerperlerine doğru insan ölçeğinden uzaklaşmıştır. Farklı ölçeklerin mevcut olması olumlu iken, ölçekler arası farkların büyük olması problemidir.  <b>Görsel Denge ve Simetri:</b> Tekrar ve simetrimin, kütle içi-küteller arasında sıklıkla kullanılması sıradanlık doğurmaktadır.  <b>Odak Noktasının Vurgulanması:</b> Konutlar, merkezde bulunan parkı odak noktası kabul ederek konumlandırılmıştır.  <b>Birlik-Bütünlük:</b> Kapalı-yarı açık- açık mekanların, bütüncül kurgusu ile birlik içinde çeşitlilik sağlanmıştır.</p>



**Tablo 3.** Tasarımda Görsel Araştırma Yöntemleri ve Mekan Algısı Analizi ( The Analysis of Sinpaş İncek Life by Visual Research Methods n Design and Space Perception) [11].

<p>ANALİZ BAŞLIĞI 1: Tasarımda Görsel Araştırma Yöntemlerinin Değerlendirilmesi</p> <p>ANALİZ BAŞLIĞI 2: İnsan, Hareket, Zaman Faktörlerinin Analizi</p>	<p><i>SINPAŞ İNCEK LIFE</i></p>  
<p><b>1) Bağlamsal içerik:</b> Çevre verilerini yeterince göz önünde bulundurmadan, kendi sınırları içerisinde bütünsellik arayan bir tasarımdır. Sadece topografik veriler, yerleşimde ve peyzaj kurgusunda değerlendirilmiştir.</p> <p><b>Yolların ve çevrenin ağaçlandırılması:</b> Peyzaj tasarımı ve farklı yolların ağaç dizileri ile vurgulanması başarılıdır.</p> <p><b>İşaret Tabelaları:</b> Alishveriş alanlarında tabelalar, reklamlar bulunmaktadır.</p> <p><b>Ses Haritası:</b> Eğitim yapıları ve odaktaki kamusal alanlar, kullanıcı belleğinde ses algısında farklılık oluşturmaktadır.</p> <p><b>Kent Manzarası:</b> Kat yüksekliği ile, kent manzarasına hakim kullanım alanları doğmaktadır. Tasarım kendi içerisinde de; odak noktasında kurgulanan peyzaj ve kamusal alanlar sayesinde, çevresine yönelik bir manzara sunmaktadır.</p>	<p><b>2) Hareketin ve Bakış Açısının Etkisi:</b> Çeperde araç ve yaya olarak hareket ederken, yüksek katlı yapıların yoğunlukta olması nedeni ile bir duvar etkisi hissedilmektedir. Alan içinde ise, mevcut topografyanın da yardımı ile kullanıcı üzerinde farklı algular oluşturmaya yeterli bir planlama mevcuttur.</p> <p><b>Zamanın Etkisi:</b> Yeni bir yerleşim alanı olduğu için, tarihi verilere sahip bir bölge değildir.</p> <p><b>Işığın etkisi:</b> Yapılar, birbirlerinin gün ışığı almasını engellemeyecek şekilde konumlanmaktadır. Gece ise, tasarım alanının tamamı, nitelik ve fonksiyon bakımından farklı şekillerde aydınlatılmaktadır.</p>

#### 4.2. Orta Gelir Grubu Örneği, Toki Turkuaz Evleri / Etimesgut (Middle-Income Group Example, Toki Turkuaz Evleri / Etimesgut)



**Şekil 3.** TOKİ Turkuaz Vaziyet Planı (TOKİ Turkuaz Site Plan) [12].

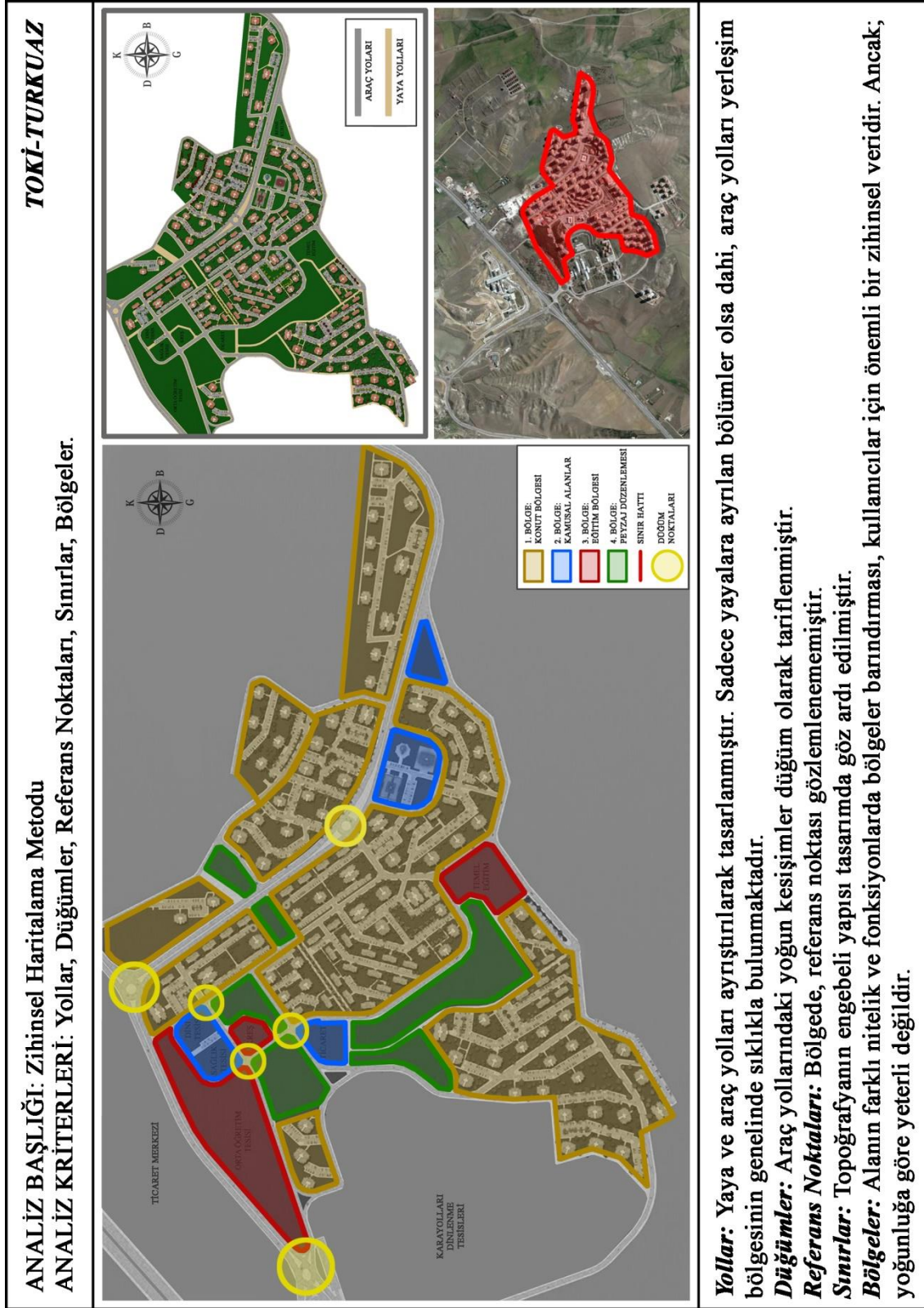
Eskişehir Yolu üzerinde, kentin çıkışında yer alan proje, eğimli bir arazide bulunmaktadır ve çevresinde yerleşim neredeyse hiç bulunmamaktadır. Kuzeyde, Eskişehir yolu ile arasında, ticaret merkezi olarak tanımlanan bir alan ile, batısında Karayolları Dinlenme Tesisleri bulunmaktadır. TOKİ'nin tip projelerinin uygulandığı alanın kurgusunda, özgün topoğrafik durum göz ardı edilmiştir. Farklı tip blokların, etaplar halinde alana inşa edilmesi ile oluşturulan yerleşkede, 1 adet özel okul ve 1 adet devlet okulu, kreş, dini tesis, sağlık tesisi, resmi kurum alanı, ticari birimler, çocuk parkları ve bahçeler, açık otopark alanları bulunmaktadır [12].



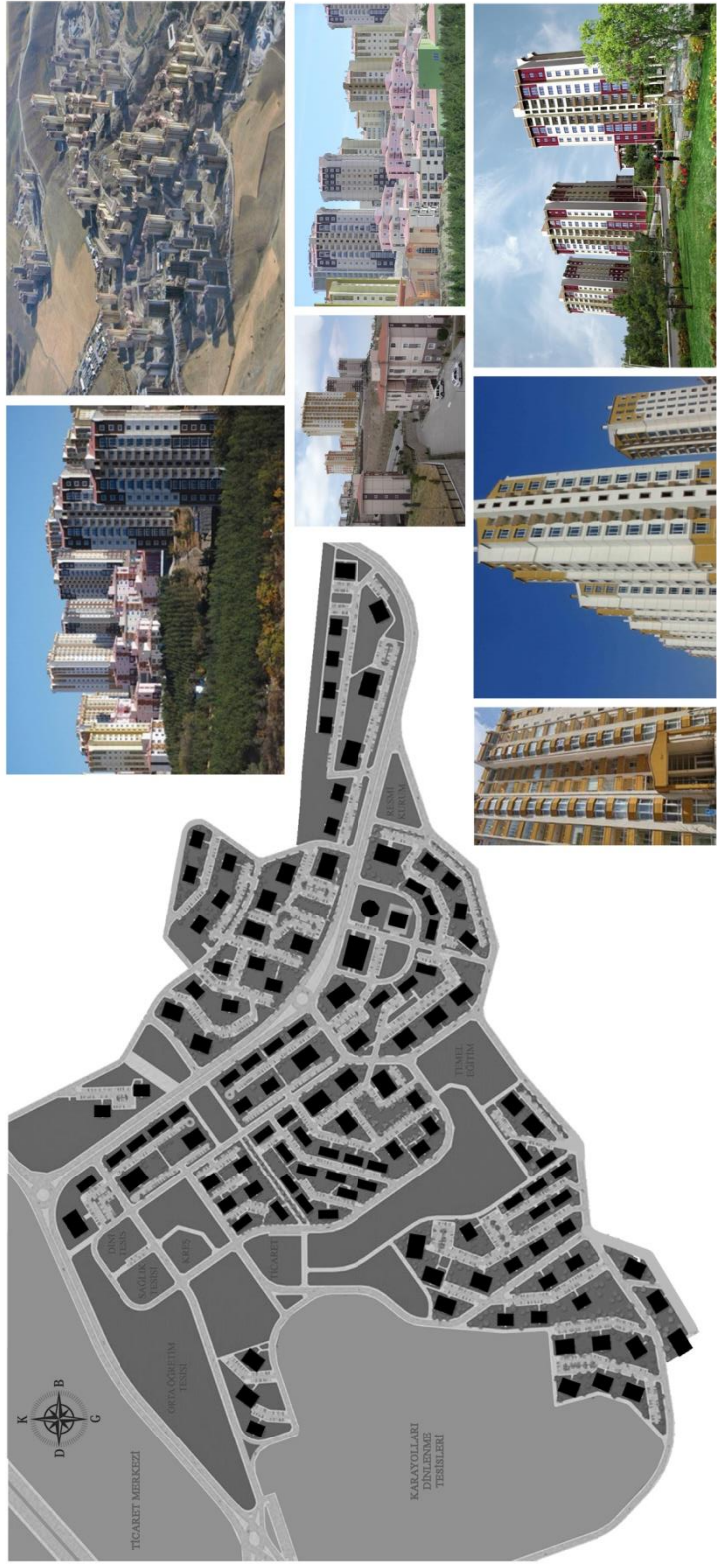
**Şekil 4.** Yerleşimin Genel Görünümü (Settlement's General View) [12].



**Tablo 4.** TOKİ Turkuaz'ın Zihinsel Haritalar Metodu ile Analizi ( The Analysis of TOKİ Turkuaz by Cognitive Mapping Method) [12].

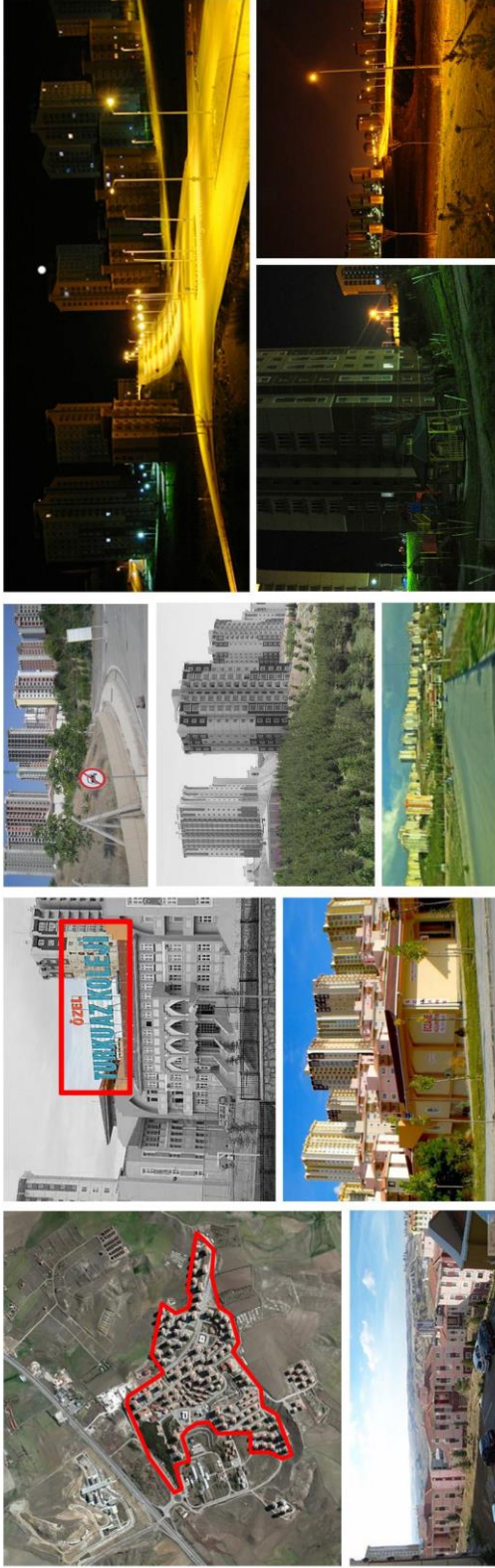


**Tablo 5.** TOKİ Turkuaz; Gestalt Kompozisyon ve Temel Tasar İlkeleri Analizi ( The Analysis of TOKİ Turkuaz by Gestalt Composition and Basic Design Principles) [12].

<p><b>ANALİZ BAŞLIĞI:</b> Gestalt; Kompozisyon ve Temel Tasar İlkeleri Analizi  <b>ANALİZ KRİTERLERİ:</b> Şekil-Zemin İlişkisi, Ölçek-Oran, GörSEL Denge ve Simetri, Odak Noktasının Vurgulanması, Birlik-Bütünlük.</p>	<p><b>TOKİ-TURKUAZ</b></p> 
	<p><b>Şekil-Zemin İlişkisi:</b> Dolu-boş oranına bakıldığında, yoğunluğun yaklaşık olarak yarı yarıya olduğu söylenebilir. İkinci ve üçüncü boyutta, kütleler arasında oransal bir ilişki bulunmamaktadır. Tip blokların çevreden de bağımsız bir şekilde, farklı ölçekler ile alana yerleştirildiği görülmüştür.</p> <p><b>GörSEL Denge ve Simetri:</b> Tam tekrar ve simetri ana kurgu mantığını oluşturmaktadır. Sıradanlık ve aynılık görülmektedir.</p> <p><b>Odak Noktasının Vurgulanması:</b> Belirli bir odak noktası bulunmamaktadır.</p> <p><b>Birlik-Bütünlük:</b> Kapalı-yarı açık- açık mekanların, bütüncül kurgusu başarısızdır. Yarı açık mekanlar zayıf kalmaktadır. Ayrıca tip blokların kullanımı ve alana yerleşimlerinin bir mantık üzerinden gelişmemesi olumsuz bir durumdur.</p>



**Tablo 6.** Tasarımda Görsel Araştırma Yöntemleri ve Mekan Algısı Analizi (The Analysis of Sinpaş İncek Life by Visual Research Methods n Design and Space Perception) [12].

<p>ANALİZ BAŞLIĞI 1: Tasarımda Görsel Araştırma Yöntemlerinin Değerlendirilmesi ANALİZ BAŞLIĞI 2: İnsan, Hareket, Zaman Faktörlerinin Analizi</p>	<p>TOKİ-TURKUAZ</p> 
<p><b>1) Bağlamsal içerik:</b> Projenin tip bloklardan oluşturulduğu, bağlamsal verilerin hiç değerlendirilmediği görülmektedir. <b>Yolların ve çevrenin ağaçlandırılması:</b> Ana yola düşük bölgelerde sık ve planlı ağaçlandırma yapılmıştır. Yapıların çevrelerinde daha çok pasif yeşil ve ağaçlar bulunmaktadır. <b>İşaret Tabelaları:</b> Yapılar üzerinde ayırt edici olması için isimleri, araç yolunu düzenleyen bulunmaktadır. <b>Ses Haritası:</b> Eğitim yapıları ve odaktaki kamusal alanlar, kullanıcı belleğinde ses algısında farklılık oluşturmaktadır. <b>Kent Manzarası:</b> Kat yüksekliği ile, kent manzarasına hakim kullanım alanları doğmaktadır. Ancak, yapılar plansız konumlandırıldığı için, sıklıkla birbirlerini görmekte ve manzaraları engellenmektedir.</p>	<p><b>2) Hareketin ve Bakış Açısının Etkisi:</b> Araç ve yaya olarak hareket halinde iken, yapılar çok benzeştiği için kaybolmuşluk hissi vardır. Alanın eğimli olması sayesinde farklı bakış açıları doğmaktadır. Eskişehir-Ankara yolundan araç ile geçerken alan bütün olarak algılanmakta, ancak yapılar benzeştiği için ayrıntı hissi vermemektedir. <b>Zamanın Etkisi:</b> Yeni bir yerleşim alanı olduğu için, tarihi verilerle sahip bir bölge değildir. <b>Işığın etkisi:</b> Yapılar, birbirlerinin gün ışığı almasını engelleyebilecek şekilde konumlanmaktadır. Gece aydınlatması, bütüncül bir şekilde tasarlanmamıştır.</p>

## 5. SONUÇ VE ÖNERİLER (RESULTS AND SUGGESTIONS)

Orta gelir grubu yerleşimlerde; barınma öncelikli amaç olduğu için, konutların çok sayıda tekrarı gözlenmekte ve bu çok sayıdaki konutlar, etaplamalar ile inşa edildikleri için, grupların birbirleri ile kentsel tasarım bağlamında ilişkileri bulunmamaktadır. Ayrıca konut tipi tekrarlarından dolayı kaybolma duygusu oluşturmaktadır. Sadece pragmatik anlamda, araç yolları ile bağlanmaktadır. Bu durumda; tüm yerleşim, tasarım aşamasında bütünsel olarak kurgulanmadığı için genel bir mahalle özelliklerinden farklılaşma görülmemektedir. TOKİ'nin ürettiği yerleşimlerin; kentin çok farklı noktalarında olmalarına, farklı topoğrafik ve çevresel verilere sahip olmalarına rağmen, tek tip ve neredeyse birbirinin aynısı denebilecek konut bloklarının ve yerleşim alanlarının önerildiği görülmüştür.

Yüksek gelir grubu yerleşimlerinde ise; temel farklılık, konut birimi sayısının orta gelir grubu konut yerleşimlerine göre daha az sayıda olmasıdır. Diğer bir özellik ise, alan olarak daha az sayıda alan işgal eden, ada bazında yerleşimler olmasıdır. Tüm tasarım, ada bazında; konutlar ve diğer ek fonksiyonlar (AVM, sağlık birimleri, spor salonları, vb.) tek tasarımcının elinden çıkmaktadır. Bu sayede; yollara bağlı yön bulma, mahalle karakterinin baskın olması, sınırların konut tipleri ile başarılı bir şekilde belirlenebilmesi, açık alan düzenlemelerinde özelleşen elemanlar (gölet, ağaçlandırma ve gece ışıklandırması, vb. ) ile kaybolma duygusu minimuma indirilmiştir. Konut blokları yine simetrik ve tekrar özellikleri taşımasına rağmen; dış mekan kurgularında ve içerikte sunulan pek çok fonksiyon nedeni ile konut fiyatları oldukça yüksek olarak belirlenmekte ve bir anda gelir grubuna göre ayırım oluşmasına neden olmaktadır.

Kullanıcının fizyolojik ve psikolojik ihtiyaçlarının iyi saptanması ve mekanın kurgusunun insan üzerindeki psikolojik etkilerinin öngörülmesi önemlidir. Tasarımcı; farklılaşan yaşam tarzları ve yaş grupları göz önünde bulundurularak planlamalar yapmalıdır. Bireylere sadece barınma mekanları sunmak değil; nitelikli ve huzurlu bir yaşam kurmalarına yardımcı olabilecek yetkinlikte tasarımlar üretilmelidir. Algılarını ve psikolojilerini olumlu yönde etkilemek, sosyalleşebilecekleri kamusal mekanlar önermek, doğadan kopmamalarını sağlayacak park ve bahçeler kurgulamak gibi hedefler ile tasarımlar zenginleştirilmelidir. Nitelikli kent parçaları üretildikçe, kentin genel durumu ve niteliği olumlu yönde gelişecektir. Kısacası; her toplu konut tasarımının temelinde, algısal ve çevresel psikoloji disiplinlerince önerilen tasarım kriterlerini göz önünde bulundurulması ile hem gelir grubuna yönelik gruplaşmaların bu denli öne çıkmayacağı, hem de kentlinin algı ve psikolojisini olumlu yönde etkileyecek nitelikli bir kent oluşumunun sağlanabileceği tespit edilmiştir.

#### **KISALTMALAR ve SEMBOLLER (ABBREVIATIONS AND SYMBOLS)**

<b>TOKİ</b>	Toplu Konut İdaresi Başkanlığı
<b>AVM</b>	Alışveriş merkezi

#### **KAYNAKLAR (REFERENCES)**

- [1] Aydın, S., Mimarlıkta Görsel Analiz, İTÜ Rektörlüğü, İstanbul, 1992.
- [2] Göregenli, M., Çevre Psikolojisi, İstanbul Bilgi Üniversitesi Yayınları, İstanbul, 2013.
- [3] Morval, J., Çevre Psikolojisine Giriş, Doç. Dr. Nuri Bilgin, Ege Üniversitesi Basımevi, İzmir, 1985.
- [4] İmamoğlu, O., "Psikolojik Açıdan İnsan-Çevre İlişkileri", İnsan,Çevre,Toplum, İmge Kitabevi Yayınları, Ankara, 2. Basım, 287-308, 1997.
- [5] Gifford, R., Environmental Psychology, Principles and Practise, Allyn and Bacon, Inc., Londra, 2002.
- [6] Türksoy, Ö., "Çevresel Psikoloji, Planlama ve Kentsel Bütünleşme", Planlama, 1, 13-17, 1986.
- [7] Lynch, K., Kent İmgesi, Berktaş A., Özkan K., Türkiye İş Bankası Kültür Yayınları, İstanbul, 2012.
- [8] Sanoff H., Visual Research Methods in Design, Van Nostrand Reinhold, New York, 1991.
- [9] Dede, E. Ö., Mekanın Algılanma Olgusu ve İnsan-Hareket-Zaman Faktörlerinin Etkisi, Yüksek Lisans Tezi, İstanbul Teknik Üniversitesi, Fen Bilimleri Enstitüsü, 1997.

[10] Şenyapılı T. ve Türel A., Ankara'da Gecekondu Oluşum Süreci ve Ruhsatlı Konut Sunumu - Ankara'da Ruhsatlı Konut Sunumu, Batıbirlik Yayınları, Ankara, 1996.

[11] URL: <http://inceklife.com> , Son Erişim Tarihi: 08.06.2015

[12] URL: <http://www.turkuazvadisi.com.tr/> , Son Erişim Tarihi: 08.06.2015