



Alınış tarihi (Received): 09.05.2017
Kabul tarihi (Accepted): 13.09.2017

Baş editor/Editors-in-Chief: **Ebubekir ALTUNTAŞ**
Alan editörü/Area Editor: **Köksal PABUÇCU**

Tokat İl Merkezi ve İlçelerinde Yetişen Bazı Odunsu Bitkilerin Etnobotanik Özellikleri

Ergün KAHVECİ^{a,*} Salih MALKOÇOĞLU^b Murat YEŞİLKAYA^a
Seda Nur İNCE KAHVECİ^c

^a *Niksar Teknik Bilimler Meslek Yüksekokulu, Ormancılık Bölümü, 60600, Tokat-Türkiye.*
e-mail:ergun.kahveci@gop.edu.tr, murat.yesilkaya@gop.edu.tr

^b *Köyceğiz Meslek Yüksekokulu, Ormancılık Bölümü, 48800, Muğla-Türkiye.* *e-mail:salihm@mu.edu.tr*

^c *Orman Yüksek Mühendisi, 60600, Tokat-Türkiye.* *e-mail:sedaince15@hotmail.com*

*: *Sorumlu yazar, e-posta: ergun.kahveci@gop.edu.tr*

ÖZET: Bu çalışma 2017 yılında Tokat (merkez), Erbaa, Turhal, Niksar ve Zile ilçelerinde gerçekleştirildi. Ağaç işleri atölyelerinde, ahşap malzemeleri üretilen atölyelerde, odun pazarlarında, el sanatı ile uğraşan dükkânlarda kullanılan ve satılan odunsu bitki türleri tespit edildi. Tokat'ta sekiz familyaya ait dokuz cins ve on bir takson, Erbaa'da altı familyaya ait sekiz cins ve sekiz takson, Turhal'da dört familyaya ait beş cins ve altı takson, Niksar'da sekiz familyaya ait on iki cins ve on beş takson ve Zile'de beş familyaya ait altı cins ve sekiz takson belirlendi. Bu bitki türlerinden elde edilen ürünlerin mobilya, süs eşyası, hediyelik eşya, kişisel bakım eşyası (tarak), mutfak işleri (bıçak sapı, ekme tahtası, oklava vb.), tarım işleri (tırmık, kazma, kürek sapı vb.), müzik aleti (ney, zurna, saz, kaval) ve oyuncak amaçlı kullanıldığı tespit edildi.

Anahtar Kelimeler: *Etnobotanik, odunsu bitki, Tokat*

Ethnobotanical Properties of Some Woody Plants Growing in Tokat Provincial Center and Towns

ABSTRACT: This study was conducted in Tokat (center), Erbaa, Turhal, Niksar and Zile districts in 2017 year. The taxa of woody plants that using and buying in woodworking workshops, woodworking and selling woodworking shops, wood markets, handicraft shops, and sold were determined. Nine genera and eleven taxa belonging to eight families in Tokat, eight genera and eight taxa belonging to six families in Erbaa, five genera and six taxa belonging to four families in Turhal, twelve genera and fifteen taxa belonging to eight families in Niksar and six taxa and eight taxa belonging to five families in the taxa in Zile were identified. The products obtained from these plant species can be used for furniture, ornaments, souvenirs, personal care items (combs), kitchen works (knife stalks, bread tables, rollers, etc.), agricultural works (rake, digging, musical instrument (ney, zurna, bağlama, kaval) and toy.

Keywords: *Ethnobotany, woodyplant, Tokat*

1. Giriş

İnsanlar ilkçağlardan günümüze kadar ormanlardan birçok amaçla yararlanmışlardır. Ormanları kendilerine hem yaşam alanı hem de barınak olarak seçen insanlar, orman ağaçlarının gövdesinden, dalından, kökünden ve meyvesinden farklı amaçlar için yararlanmışlardır.

Günümüze kadar geçen süreçte deneme yanılma ya da rastlantısal olarak orman ürünleri hakkında bilgiler edinip kendi ihtiyaçlarını gideren insanlar, elde etmiş oldukları bilgilerin nesilden nesile aktarılmasını ve geliştirilmesini sağlayarak insan ile bitki arasında doğal olarak bir bağ oluşumuna yol açmıştır. İnsan ve bitki arasında asırlardır devam eden bu bağ sonucunda, tüm dünyanın benimsediği ve önemli derecede araştırmaların yapıldığı etnobotanik bilim dalı ortaya çıkmıştır (Baytop, 1984; Yeşil, 2007, Koçyiğit, 2005).

Etnobotanik kelimesi, ilk kez 1895 yılında, biyoloji profesörü John W. Harshberger tarafından kullanılmaya başlanmış ve basitçe "bitkilerin yerel halk tarafından kullanımı" olarak ifade edilmiştir. Ayrıca Harshberger'in "*The Purposes of Ethnobotany*" adlı eserinde ilk defa geçen etnobotanik terimi bu konuda bilinen ilk yayın olma özelliğini de taşımaktadır (Heinrich, 2004).

Etnobotanik; insan-bitki arasındaki ilişki sonucunda ortaya çıkan karşılıklı etkileşimi, kullanımı, üretimi ve tüketimi açıklar" şeklinde tanımlanmıştır (Ertuğ, 2004). Ancak günümüzde insanlar bitkilerin kullanımı ile birlikte, neden kullanıldığını ve bitkilerin yetişme ortamı koşullarının belirlenmesi gibi konulara da odaklanmış olmasıyla etnobotanik terimi sürekli değişik anlam kazanmakta ve tanımı üzerinde kesin bir anlaşma olmadığı belirtilmektedir (Cotton, 1996).

Etnobotanik çalışmalar; insanlarla bitkilerin yüzyıllar boyunca devam eden karşılıklı etkileşimlerini kaydetmekle birlikte bu etkileşimden doğan sonuçların ortaya çıkmasına, biyolojik çeşitliliğin korunmasına ve kırsal kesimde yaşayan halkın gelişmesine olanak sağlamaktadır. İnsanların bitkilerle sürekli bir etkileşim içinde olması ve etnobotanik çalışmalar ile tespit edilen bitkilerin yöresel olarak adlandırılması ve hangi amaçlarla kullanıldığı gibi bilgilerin elde edilmesi gelecekte bilim dünyası için yeni kaynaklar teşkil edecektir (Baytop, 1999; Kendir ve Güvenç, 2010). İnsanlar bitkilerden genellikle gıda, tıp, alet ve ekipman yapımı, hayvan yemi, boya, yakıt ve büyü, nazarlık gibi inançsal amaçlı kullanımlar gibi değişik şekillerde faydalanmışlardır. Altan ve ark. (1999), yaptığı çalışmada Erzurum ve çevresindeki etnobotanik bitkilerin özelliklerini belirlemiştir. Lev ve Amar (2000), yaptıkları çalışmada, İsrail'de geleneksel olarak satılan etnofarmakolojik bitkileri belirlemiştir. Tütenocaklı (2002), yılında yaptığı tez çalışmasında Çanakkale ve Ayvıcık bölgesinin etnobotanik özelliklerini tespit etmiştir. Yıldırım (2004), genel etnobotanikle ilgili tanımlamalar yapmış ve Türkiye'nin etnobotanik özellikleri üzerine tespitler yapmıştır. Koçyiğit (2005), Yalova ilinin etnobotanik özelliklerini belirleyen bir araştırma yapmıştır. Koyuncu ve ark. (2009), yaptıkları çalışmada Sakarya ilinin etnobotanik özelliklerini kapsayan bir çalışma yapmıştır. Deniz ve ark. (2010), yaptıkları çalışmada Uşak Üniversitesi ve çevresinde bulunan bazı bitkilerin yerel isimleri ve etnobotanik özelliklerini belirlemiştir. Altay ve Karahan (2012), Hatay ili ve çevresinde bulunan bazı bitkilerin etnobotanik özellikleri üzerine bir araştırma yapmıştır.

Ülkemiz, sahip olduğu farklı coğrafik, jeolojik ve iklimsel özellikleri bakımından dünyanın en zengin bitki örtüsüne sahip ülkelerin başında gelmektedir (Davis, 1965-1988; Erik ve Tarıkahya, 2004). Türkiye Florası (Flora of Turkey and The East Aegean Islands)'na göre,

Türkiye 174 familyaya ait 1251 cins ve 12.000'den fazla tür ve tür altı taksonu (alt tür ve varyete) ile oldukça zengin bir floraya sahiptir (Davis, 1965-1985; Güner ve ark., 2000). Tüm Avrupa kıtası yaklaşık olarak 12.000 civarında bitki taksonuna sahip olduğu göz önünde bulundurulduğunda ülkemizin bitki örtüsü bakımından ne kadar zengin olduğu anlaşılmaktadır (Ekim ve ark., 2000). Polat (2010), ülkemizin bitki çeşitliliği bakımından zengin olduğunu ve bu zenginliğin kullanım alanı çeşitliliğine de yansıtıldığını ifade etmiştir.

Anadolu'da etnobotanik bilgilerin önemli bir kısmını el sanatı işleri oluşturmaktadır. El sanatları toplumun duygularını, sanatsal yeteneklerini ve kültürel özelliklerini yansıtmaktadır. Ayrıca toplumun yaşadığı doğal ortam hakkında bilgi vermekte ve insanların ihtiyaçlarını karşılamaktadır (Zarifoglu, 2002; Kocabaş ve ark., 2016).

El sanatları; bir veya birkaç sanatkârın bilgi ve becerisine bağlı olan, çevre şartlarına göre farklılık gösteren, hem güzeli hem de yararlıyı sunan, insanın yaşamını kolaylaştıran, ihtiyaçlarını karşılayan; evlerde, atölyelerde, gün boyu veya boş vakitlerde ya da belirli dönemlerde üretilen; geleneksel, bölgesel, fonksiyonel, sanatsal, dekoratif, estetik, artistik, dini, sosyal açıdan sembolik özellikler taşıyan; el, el aleti ya da mekanik araçların yardımıyla yapılan ürünler olarak ifade edilebilmektedir (Anonim, 1989).

Türkiye'nin biyolojik zenginliğinin önemli bir parçasını oluşturan odunsu türler; insanlar tarafından çeşitli alanlarda kullanılmaktadır. Odunsu türlerden üretilecek araç ve gereçler yaşanan coğrafyanın florasına bağlı olarak değişmekte ve insanlar kullanacakları keresteleri kendilerine yakın çevrelerden temin etmektedir. Dolayısıyla ormanların bol ve ağaç türünün fazla olduğu yerlerde ağaç işleri ile ilgili el sanatları daha fazla yapılmaktadır. (Zarifoglu, 2002; Kocabaş ve ark., 2016).

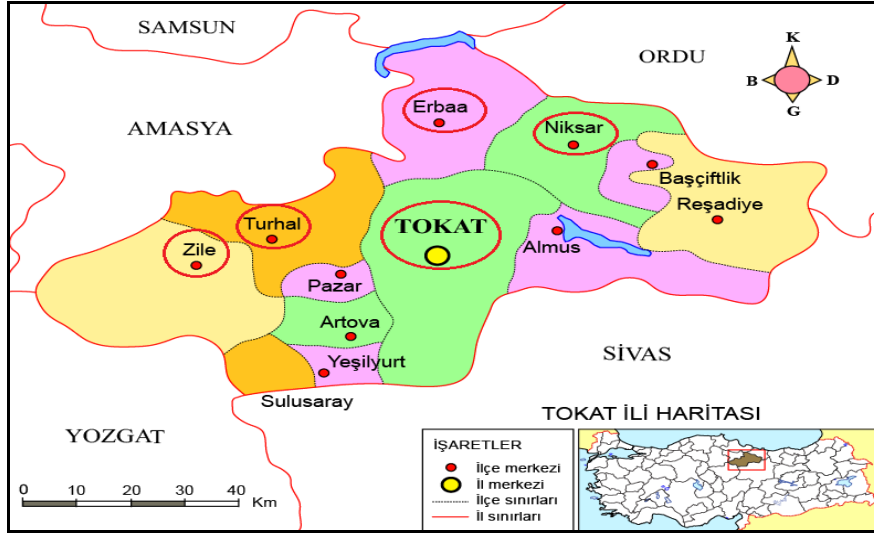
Bu çalışmada, Tokat(merkez), Erbaa, Turhal, Niksar ve Zile ilçelerinin merkezlerinde; ağaç işleri atölyelerinde, ahşap malzemeleri üretilen atölyelerde, odun pazarlarında, ahşap sanatı ve el sanatı ile uğraşan dükkânlarda kullanılan odunsu bitki türlerinin nasıl işlendiği, hangi amaçla ve ne şekilde kullanıldıkları araştırılmıştır.

2. Materyal ve Yöntem

Bu çalışma 2017 yılında (Şubat, Mart ve Nisan aylarında) belirli zamanlarda Tokat il merkezinde ve nüfusunun en yoğun olduğu dört ilçe merkezinde (Şekil 1) yer alan odun pazarında, ahşap sanatı ile uğraşan atölyelerde ve sanayilerde, hediyelik eşya ve oyuncak satan dükkânlarda yer alan ve ağaç işlerinin hem üretimini hem de satışını yapan kişilerle birebir görüşmeler yapılarak gerçekleştirildi. Çalışma, Tokat il merkezinde 8 erkek ve 1 kadın, Turhal'da 6 erkek, Niksar'da 5 erkek ve 1 kadın, Erbaa'da 3 erkek ve Zile'de 2 erkek olmak üzere yaşları 33 ile 72 arasında değişen toplam 26 üreticinin katılımıyla gerçekleştirildi.

Bu çalışma kapsamında, üretilen ürünlerin hangi odunsu bitki türlerine ait olduğu belirlendi. Bu belirleme işlemi yapılırken üreticilerin görüşleri alındı ve kullanılan odun hammaddelerinin hangi türlere ait oldukları yazarlar tarafından literatürdeki kayıtlar ile karşılaştırılıp değerlendirilmesi yapıldı (Davis, 1965-1988; Anşın ve Özkan, 2006; Örs ve Keskin, 2008).

Elde edilen ürünlerin hammaddelerinin nereden temin edildiği belirlendi. Bu ürünlerin her birine ayrı ayrı fotoğraf çekilmiş ve ürünlerin yapım aşamaları kademeli olarak kayıt altına alındı. İşlenmiş olan ürünlerin bitkinin hangi kısımlarından elde edildiği tespit edildi. Tespit edilen türlerin yöresel adları ve tıbbi ve aromatik bitki olarak kullanılıp kullanılmadığı belirlendi. Ayrıca imal edilen ürünlerin ticaret şeklinin nasıl olduğu ve satışı gerçekleştirilen ürünlerin halk tarafından hangi amaçla kullanıldığı da belirlendi.



Şekil 1. Araştırma alanı (URL-1).

Figure 1. Research area.

3. Bulgular

Yapılan bu çalışma ile Tokat ili ve çevre ilçelerindeki bazı odunsu bitkilerin etnobotanik özellikleri incelenmiştir. Araştırma alanlarında, Tokat'ta sekiz familyaya ait dokuz cins ve on bir takson, Erbaa'da altı familyaya ait sekiz cins ve sekiz takson, Turhal'da dört familyaya ait beş cins ve altı takson, Niksar'da sekiz familyaya ait on iki cins ve on beş takson ve Zile'de beş familyaya ait altı cins ve sekiz takson olduğu tespit edilmiştir. Üretimde kullanılan odunsu bitki türlerinin tamamına yakını araştırma bölgesinde doğal olarak yayılış göstermektedir.

Bu bitki türlerinden elde edilen ürünlerin mobilya, süs eşyası, mutfak işleri, tarım işleri ve müzik aleti gibi birçok amaçla kullanıldığı tespit edilmiştir. Ayrıca elde edilen ürünlere bakıldığında bölgenin kültürel ve dini yapısını da yansıttığı görülmektedir.

Tespit edilen ürünlere ait hammaddeler genellikle araştırma alanlarına ait orman işletme depolarından ve köylerinden temin edilmektedir. Ayrıca Samsun, Ordu, Amasya ve Kastamonu orman işletme depolarından da ürünlerin temin edildiği tespit edilmiştir.

3.1. Tokat il merkezine ait bulgular

Tokat il merkezinde bulunan ağaç işleri atölyelerinde, ahşap sanatı ve el sanatı ile uğraşan dükkânlarda kullanılan ürünler incelenmiş olup, bu ürünlerin hangi odunsu bitki türlerine ait olduğu belirlenmiş ve her birinin fotoğrafı kayıt altına alınmıştır (Şekil 2). Tokat (merkez) ilinde ahşap ve el sanatları işlerinde üretilip satışı gerçekleştirilen 8 familya'ya ait 9 cins ve 11

takson tespit edilmiştir. Elde edilen ürünlere ait türlerin hammaddeleri genellikle Tokat ili orman işletme deposundan, bir kısmı Samsun ve Amasya orman işletme depolarından, bir kısmı da Tokat'ın köylerinden ve Ordu ilinden temin edilmektedir (Çizelge 1).

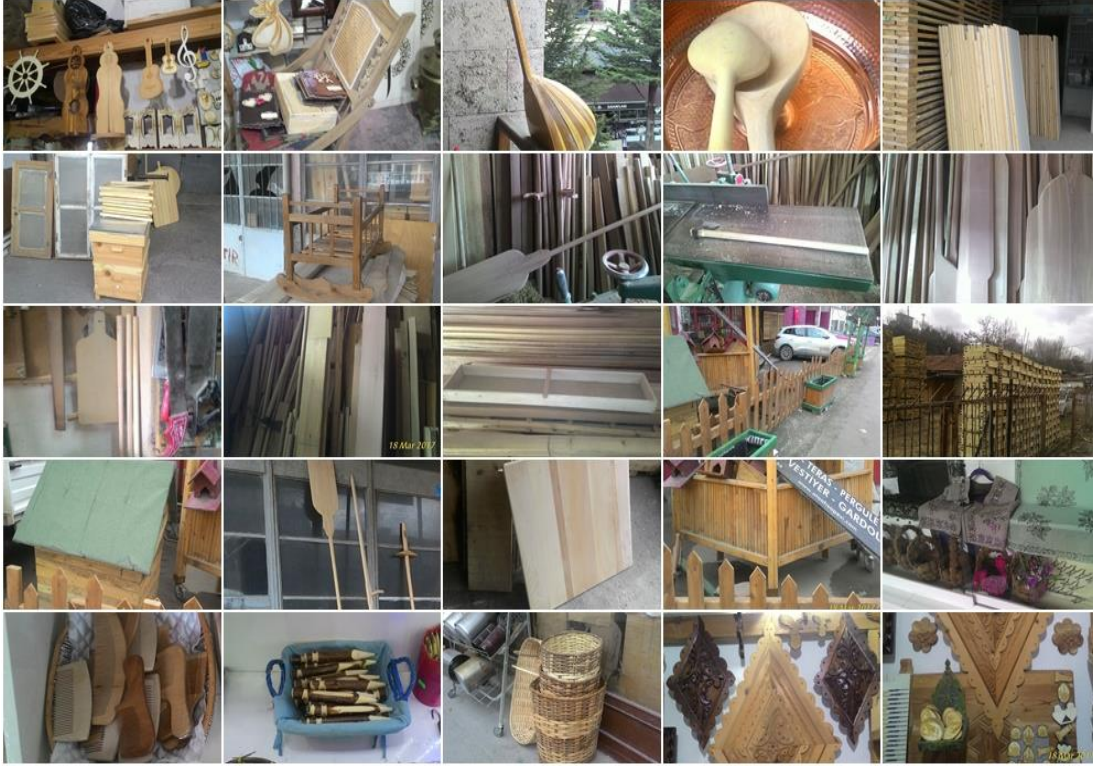
Çizelge 1. Tokat il merkezinde odunsu bitkilere ait etnobotanik özellikler.

Table 1. Ethnobotanical features of the identified woody plants from Tokat centre.

Familiya	Tür Adı	Türkçe Adı	Yöresel Adı	Kullanılan Kısım	Elde Edilen Ürünler
Pinaceae	<i>Pinus sylvestris</i> L.	Sarıçam	Çam Ağacı	Odunu	Tavan süsleme motifi, fotoğraf çerçevesi, çeşitli ev süsleri, hediyelik eşya
	<i>Pinus nigra</i> J.F. Arnold.	Karaçam	Çam Ağacı	Odunu, Dalı, Kozalağı	Arıkovanı, kamelya, kuş kafesi, köpek kafesi, bahçe çiti, oturak, merdiven, oklava, hamur açma tahtası, süs eşyası
Cupressaceae	<i>Juniperus communis</i> L.	Adi Ardiç	Ardiç	Dalı	Kalem
Buxaceae	<i>Buxus sempervirens</i> L.	Adi Şimşir	Şimşir Ağacı	Dalı	Tarak
Fagaceae	<i>Fagus orientalis</i> Lipsky	Doğu Kayını	Gürgen Ağacı	Odunu	Kapı, fırın küreği, salça karıştırma küreği
	<i>Quercus petraea</i> Lieb.	Sapsız Meşe	Meşe Ağacı, Pelit	Odunu	Beşik, balta sapı, kazma-kürek sapı, tırpan sapı
Moraceae	<i>Morus alba</i> L.	Ak Dut	Dut	Odunu	Saz
Juglandaceae	<i>Juglans regia</i> L.	Adi Ceviz	Ceviz	Dalı	Sallanan sandalye
Betulaceae	<i>Corylus avellana</i> L.	Adi Fındık	Fındık	Dalı	Sepet
Salicaceae	<i>Populus nigra</i> L.	Karakavak	Kavak	Odunu	Hamur pasası
	<i>Populus alba</i> L.	Akkavak	Kavak	Odunu	Meyve-sebze kasası

Araştırma alanında tespit edilen odunsu bitkilerden elde edilen ürün çeşitliliği değerlendirildiğinde, sırasıyla en fazla çam (*Pinus nigra* ve *Pinus sylvestris*), meşe (*Quercus robur*) ve kayın (*Fagus orientalis*) ağaçlarının kullanıldığı görülmektedir. Tespit edilen türlerin hepsi ülkemizde doğal olarak yayılış gösteren odunsu bitkilerdendir. Bu türlerin: ev ve mutfak eşyası, süs eşyası, fırın eşyası, çocuklar için eşya, kişisel bakım eşyası, müzik aletleri yapımı için eşya, tarım işlerinde kullanılan eşya ve günlük hayatta kullanılan eşyaların üretiminde kullanıldığı tespit edilmiştir.

Karaçam türünden arıkovanı, kamelya, kuş kafesi, köpek kulübesi, bahçe çiti, oturak, merdiven, oklava, hamur açma tahtası ve süs eşyası elde edilmektedir. Sarıçamdan elde edilen ürünlere bakıldığında; tavan süsleme motifi, fotoğraf çerçevesi, hediyelik eşya ve çeşitli ev süsü eşyası üretilmektedir. Meşe ağacından elde edilen ürünlere bakıldığında; beşik, balta, kazma, kürek ve tırpan sapı üretilmektedir. Kayın ağacından kapı, fırın küreği ve salça karıştırma küreği üretilmektedir. Ardiç ağacından; süs amaçlı hediyelik kalem üretilmektedir. Şimşir ağacından; kişisel bakım ihtiyacını gidermek için tarak üretilmektedir. Dut ağacından müzik aleti olan saz üretilmektedir. Kavak ağaçlarından; sebze-meyve kasaları ve fırınlarda kullanmak için hamur pasası üretilmektedir. Fındık türünden; sepet, ceviz ağacından ise sallanan sandalye üretilmektedir.



Şekil 2. Tokat il merkezinde tespit edilen bazı odunsu ürünler.

Figure 2. Some woody products detected in Tokat province center.

3.2. Erbaa ilçe merkezine ait bulgular

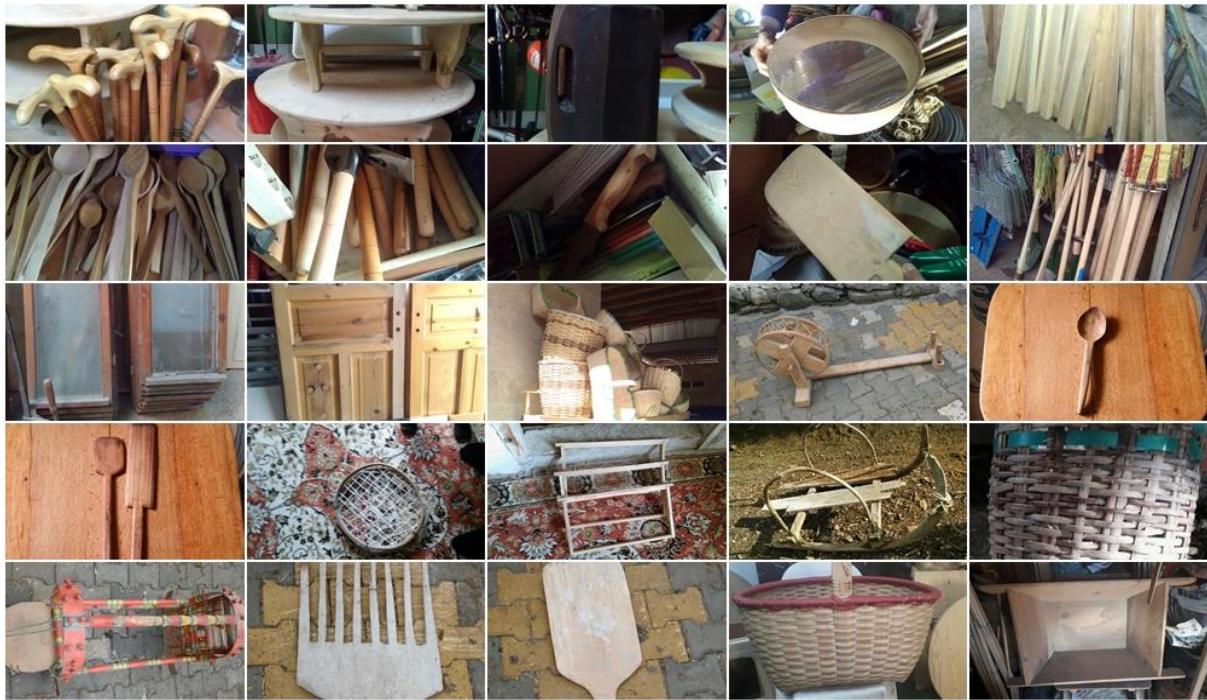
Erbaa ilçe merkezinde bulunan ağaç işleri atölyelerinde, ahşap sanatı ve el sanatı ile uğraşan dükkânlarda kullanılan ürünler incelenmiş olup, bu ürünlerin hangi odunsu bitki türlerine ait olduğu belirlenmiş ve her birinin fotoğrafı kayıt altına alınmıştır (Şekil 3). Erbaa ilçesinde ahşap ve el sanatları işlerinde üretilip satışı gerçekleştirilen 6 familyaya ait 8 cins ve 8 takson tespit edilmiştir. Elde edilen ürünlere ait türlerin hammaddeleri genellikle Erbaa orman işletme deposundan, bir kısmı Kastamonu orman işletme deposundan ve bir kısmı da Erbaa'nın köylerinden temin edilmektedir (Çizelge 2).

Araştırma alanında tespit edilen odunsu bitkilerden elde edilen ürün çeşitliliği değerlendirildiğinde sırasıyla en fazla; çam (*Pinus sylvestris*), kayın (*Fagus orientalis*) ve gürgen (*Carpinus orientalis*) ağaçlarının kullanıldığı görülmektedir. Tespit edilen türlerin hepsi ülkemizde doğal olarak yayılış gösteren odunsu bitkilerdendir. Sarıçam türünden; sofa, kapı, pencere ve bal çitası üretilmektedir. Şimşir ağaçlarından; dirgen, keser ve kürek sapı üretilmektedir. Kayın ağaçlarından; kaşık-bıçak sapı, kazma-kürek sapı, kızak ayağı ve çıkırık, kestane ağacından; baston, gürgen ağacından; elek, kama sapı, fırça sapı ve balta sapı, fındık dallarından; sepet ve kızak eğmesi üretilmektedir. Ceviz ağacından; dibek, sarımsak-ceviz döveceği ve çeyiz sandığı üretilmektedir. Kızılcık ağacından ise baston üretilmektedir.

Çizelge 2. Erbaa İlçesinde odunsu bitkilere ait etnobotanik özellikler.

Table 2. Ethnobotanical features of the identified woody plants from Erbaa town.

Familya	Tür Adı	Türkçe Adı	Yöresel Adı	Kullanılan Kısım	Elde Edilen Ürünler
Pinaceae	<i>Pinus sylvestris</i> L.	Sarıçam	Çam Ağacı	Odunu	Sofra, kapı, pencere, bal çitası
Buxaceae	<i>Buxus sempervirens</i> L.	Adi Şimşir	Şimşir Ağacı	Dalı	Dirgen, anadut, kürek sapı, keser sapı
Fagaceae	<i>Fagus orientalis</i> Lipsky	Doğu Kayını	Gürgen Ağacı	Odunu, Dalı	Kaşık-bıçak sapı, kazma-kürek sapı, kızak ayağı, çıkırık
	<i>Castanea sativa</i> Mill.	Anadolu Kestanesi	Kestane	Odunu	Baston
Betulaceae	<i>Carpinus orientalis</i> Mill.	Doğu Gürgeni	Kayın Ağacı	Odunu,	Elek, kama sapı, fırça sapı, balta sapı
	<i>Corylus avellana</i> L.	Adi Fındık	Fındık	Dalı	Sepet, kızak eğmesi
Juglandaceae	<i>Juglans regia</i> L.	Adi Ceviz	Ceviz	Dalı	Dibek (sarımsak-ceviz döveceği), çeyiz sandığı
Cornaceae	<i>Cornus mas</i> L.	Kızılcık	Kızılcık, Anıç	Dalı	Baston



Şekil 3. Erbaa ilçe merkezinde tespit edilen bazı odunsu ürünler.

Figure 3. Some woody products detected in Erbaa district center.

3.3. Turhal ilçe merkezine ait bulgular

Turhal ilçe merkezinde bulunan ağaç işleri atölyelerinde kullanılan ürünler incelenmiş olup, bu ürünlerin hangi odunsu bitki türlerine ait olduğu belirlenmiş ve her birinin fotoğrafı kayıt altına alınmıştır (Şekil 4). Turhal ilçesinde ağaç işleri atölyelerinde üretilip satışı gerçekleştirilen 4 familyaya ait 5 cins ve 6 takson tespit edilmiştir. Elde edilen ürünlere ait türlerin hammaddelerin tümü Samsun ilinden temin edilmektedir (Çizelge 3).

Çizelge 3. Turhal ilçesi odunsu bitkilere ait etnobotanik özellikler.

Table 3. Ethnobotanical features of the identified woody plants from Turhal town.

Familiya	Tür Adı	Türkçe Adı	Yöresel Adı	Kullanılan Kısım	Elde Edilen Ürünler
Pinaceae	<i>Pinus sylvestris</i> L.	Sarıçam	Çam Ağacı	Odunu	Arıkovanı, bal çitası, kapı, cam çerçevesi, kamelya, inşaatlık kereste,
Fagaceae	<i>Fagus orientalis</i> Lipsky	Doğu Kayını	Gürgen Ağacı	Odunu	Fırın küreği
	<i>Quercus petraea</i> Lieb.	Sapsız Meşe	Meşe, Pelit	Odunu	Merdiven
Salicaceae	<i>Populus nigra</i> L.	Karakavak	Kavak	Odunu	İnşaatlık kereste
	<i>Populus alba</i> L.	Akkavak	Kavak	Odunu	İnşaatlık kereste
Juglandaceae	<i>Juglans regia</i> L.	Adi Ceviz	Ceviz	Odunu	Hamur açma sofrası

Araştırma alanında tespit edilen odunsu bitkilerden elde edilen ürün çeşitliliği değerlendirildiğinde sırasıyla en fazla çam (*Pinus sylvestris*) ve kavak (*Populus nigra* ve *Populus alba*) ağaçlarının kullanıldığı görülmektedir. Tespit edilen türlerin hepsi ülkemizde doğal olarak yayılış gösteren odunsu bitkilerdendir. Sarıçam ağacından elde edilen ürünlere bakıldığında, Arıkovanı, bal çitası, kapı, cam çerçevesi, kamelya, inşaatlık kereste üretilmektedir. Kayın ağacından fırın küreği, meşe ağacından merdiven, kavak ağaçlarından inşaatlık kereste ve ceviz ağacından hamur açma masası üretilmektedir.



Şekil 4. Turhal ilçe merkezinde tespit edilen bazı odunsu ürünler.

Figure 4. Some woody products detected in Turhal district center.

3.4. Niksar ilçe merkezine ait bulgular

Niksar ilçe merkezinde bulunan ağaç işleri atölyelerinde, ahşap sanatı ve el sanatı ile uğraşan dükkânlarda kullanılan ürünler incelenmiş olup, bu ürünlerin hangi odunsu bitki türlerine ait olduğu belirlenmiş ve her birinin fotoğrafı kayıt altına alınmıştır (Şekil 5). Niksar ilçesinde ahşap ve el sanatları işlerinde üretilip satışı gerçekleştirilen 8 familyaya ait 12 cins ve 15 takson tespit edilmiştir. Elde edilen ürünlere ait türlerin hammaddeleri genellikle Niksar orman işletme deposundan ve köylerinden, bir kısmı da Samsun ilinden temin edilmektedir (Çizelge 4).

Çizelge 4. Niksar ilçesi odunsu bitkilere ait etnobotanik özellikler.**Table 4.** Ethnobotanical features of the identified woody plants from Niksar town.

Familya	Tür Adı	Türkçe Adı	Yöresel Adı	Kullanılan Kısmı	Elde Edilen Ürünler
Pinaceae	<i>Pinus sylvestris</i> L.	Sarıçam	Çam Ağacı	Odunu	Yayık, yağ küleği (şapşal), hamur teknesi, su boducu
	<i>Pinus brutia</i> Ten.	Kızılçam	Çam Ağacı	Odunu, Dalı	Dekoratif kağıt, sandık, yayık, saat
	<i>Abies nordmanniana</i> (Stev.) Spach. subsp. <i>nordmanniana</i>	Doğu Karadeniz Gökarnarı	Köknar Ağacı	Odunu	Havan(dövmeç, dibek)
Buxaceae	<i>Buxus sempervirens</i> L.	Adi Şimşir	Şimşir Ağacı	Odunu	Yayık
Fagaceae	<i>Fagus orientalis</i> Lipsky	Doğu Kayını	Gürgen Ağacı	Odunu, Dalı	Kağıt, su kuyusu çıkırığı, et tahtası, çıkırık, pişirgeç, kepçe, oklava, çatal, baston
	<i>Quercus petraea</i> Lieb.	Sapsız Meşe	Meşe Ağacı, Pelit	Odunu	Balta sapı, keser sapı
Betulaceae	<i>Carpinus orientalis</i> Mill.	Doğu Gürgeni	Kayın Ağacı	Odunu, Dalı	Elek, kama sapı, fırça sapı, balta sapı
	<i>Corylus avellana</i> L.	Adi Fındık	Fındık	Dalı	Sepet, semer
	<i>Alnus orientalis</i> Decne.	Doğu Kızılağacı	Kızılağaç	Odunu	Tirki (tereyağı yıkama kabı)
Juglandaceae	<i>Juglans regia</i> L.	Adi Ceviz	Ceviz Ağacı	Odunu, Dalı, Meyvesi	Çeyiz sandığı, süs sandığı, anahtarlık, dibek (havan)
Salicaceae	<i>Salix alba</i> L.	Ak Söğüt, Köy Söğüdü	Söğüt Ağacı	Odunu	Dibek (havan)
Moraceae	<i>Morus alba</i> L.	Ak Dut	Dut Ağacı	Odunu, Dalı	Kaval, zurna, mey, ney
Rosaceae	<i>Prunus domestica</i> L.	Kara Erik, Mürdüm Eriği	Kara Erik, Erik	Odunu, Dalı	Kaval, zurna, mey, ney Davul tokmağı, nazarlık, ellik
	<i>Prunus divaricata</i> Ledeb.	Dağ Eriği	Yabani Erik	Odunu, Dalı	Kaval, zurna, mey, ney, Davul tokmağı, nazarlık, ellik
	<i>Prunus armeniaca</i> L.	Kayısı	Kayısı Ağacı	Odunu, Dalı	Kaval, zurna, mey, ney

Araştırma alanında tespit edilen odunsu bitkilerden elde edilen ürün çeşitliliği değerlendirildiğinde sırasıyla en fazla kayın (*Fagus orientalis*) ve çam (*Pinus sylvestris*) ağaçlarının kullanıldığı görülmektedir. Tespit edilen türlerin hepsi ülkemizde doğal olarak yayılış gösteren odunsu bitkilerdendir. Kayın ağacından elde edilen ürünlere bakıldığında; kağıt (hediyelik eşya olarak), su kuyusu çıkırığı, et tahtası, çıkırık, pişirgeç, kepçe, oklava, çatal ve baston üretilmektedir. Sarıçam ağacından; yayık, yağ küleği (yöre halkı tarafından şapşal olarak adlandırılmakta), hamur teknesi ve su deposu (su boducu) üretilmektedir.

Kızılçam ağacından; dekoratif kağıt, sandık, yayık ve saat, göknar ağacından; havan (dövmeç, dibek), meşe ağacından; balta-keser sapı, gürgen ağacından; elek, kama sapı, fırça sapı, balta sapı üretilmektedir. Fındıktan; sepet ve semer, kızılağaçtan; tirki (tereyağı yıkama kabı), ceviz ağacından; çeyiz sandığı, süs sandığı, anahtarlık ve dibek (havan), dut, kayısı ve erik ağaçlarından; kaval, zurna, mey, ney, davul tokmağı, nazarlık ve ellik üretilmektedirler. Ayrıca ceviz türünün meyvelerinden süs ve hediyelik eşyalar üretilmektedir.



Şekil 5. Niksar ilçe merkezinde tespit edilen bazı odunsu ürünler.

Figure 5. Some woody products detected in Niksar district center.

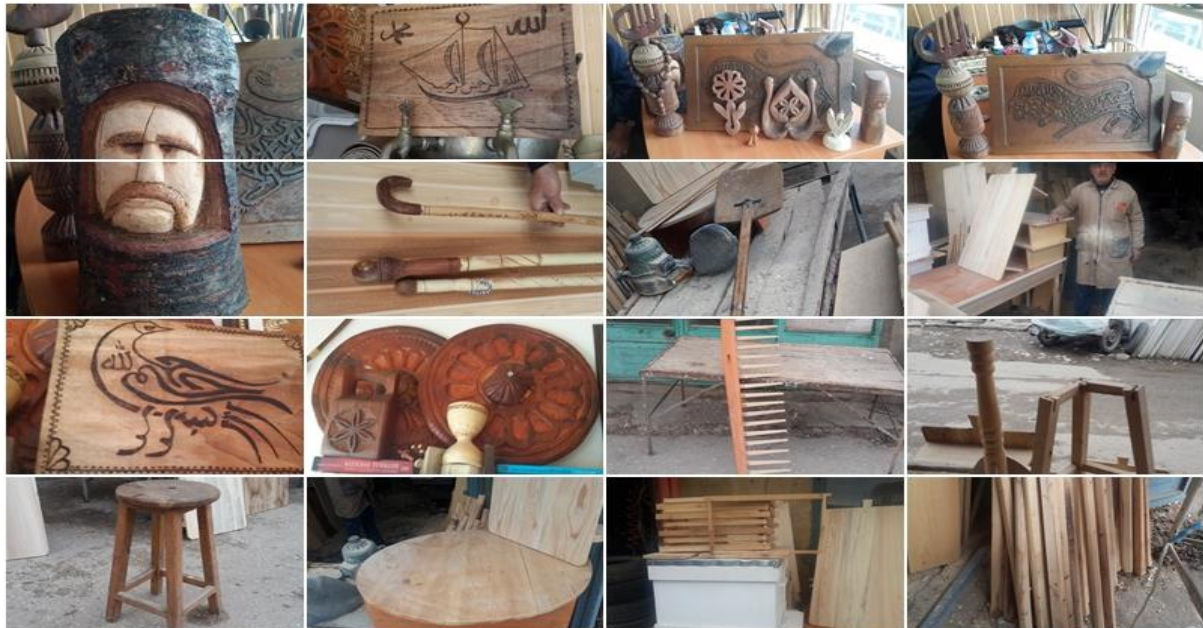
3.5. Zile ilçe merkezine ait bulgular

Zile ilçe merkezinde bulunan ağaç işleri atölyelerinde, ahşap sanatı ve el sanatı ile uğraşan dükkânlarda kullanılan ürünler incelenmiş olup, bu ürünlerin hangi odunsu bitki türlerine ait olduğu belirlenmiş ve her birinin fotoğrafı kayıt altına alınmıştır (Şekil 6). Zile ilçesinde ahşap ve el sanatları işlerinde üretilip satışı gerçekleştirilen 5 familyaya ait 6 cins ve 8 takson tespit edilmiştir. Elde edilen ürünlere ait türlerin hammaddelerin büyük çoğunluğu Samsun ilinden bir kısmı da ilçenin köylerinden temin edilmektedir (Çizelge 5).

Çizelge 5. Zile ilçesi odunsu bitkilere ait etnobotanik özellikler.**Table 5.** Ethnobotanical features of the identified woody plants from Zile town.

Familiya	Tür Adı	Türkçe Adı	Yöresel Adı	Kullanılan Kısım	Elde Edilen Ürünler
Pinaceae	<i>Pinus sylvestris</i> L.	Sarıçam	Çam Ağacı	Odunu, Dalı	Buğday çekme tırmığı, masa ayağı, kapı, ekmek teknesi
	<i>Pinus nigra</i> J.F. Arnold.	Karaçam	Çam Ağacı	Odunu	Arikovanı, bal çerçevesi
	<i>Pinus brutia</i> Ten.	Kızılçam	Çam Ağacı	Odunu	Yemek sofrası
Fagaceae	<i>Fagus orientalis</i> Lipsky	Doğu Kayını	Kayın Ağacı	Odunu	Talaş atacağı
	<i>Quercus petraea</i> Lieb.	Sapsız Meşe	Meşe Ağacı, Pelit	Odunu, Dalı	Oturak, buğday çekme tırmığı, ekmek aktaracağı, balta sapı, kapı, döşeme kaplaması, duvar süsü
Juglandaceae	<i>Juglans regia</i> L.	Adi Ceviz	Ceviz	Odunu	Rahle, fotoğraf çerçevesi
Rosaceae	<i>Cerasus avium</i> L.	Kiraz	Kiraz	Odunu, Dalı	Tablo, süs eşyası, duvar süsü, tavan göbeği, baston
Ulmaceae	<i>Celtis glabrata</i> Steven ex Planch.	Parlak Yapraklı Çitlembik	Çitlembik, Davun	Odunu	Biblo, süs eşyası

Araştırma alanında tespit edilen odunsu bitkilerden elde edilen ürün çeşitliliği değerlendirildiğinde sırasıyla en fazla meşe (*Quercus robur*), çam (*Pinus sylvestris*), ve kiraz (*Cerasus avium*) ağaçlarının kullanıldığı görülmektedir. Tespit edilen türlerin hepsi ülkemizde doğal olarak yayılış gösteren odunsu bitkilerdendir. Türlerden elde edilen ürünlere bakıldığında, meşe ağaçlarından; oturak, tırmık, ekmek aktaracağı, balta sapı, kapı, döşeme kaplaması ve duvar süsü, sarıçam ağacından; tırmık, masa ayağı, kapı ve ekmek teknesi, karaçamdan; Arikovanı ve bal çerçevesi, kızılçamdan; yemek sofrası, kayın ağacından; talaş atacağı üretilmektedir. Ceviz ağacından; fotoğraf çerçevesi ve rahle(özellikle Kur'an-ı Kerim tilâveti için), kiraz ağacından; tablo, süs eşyası, duvar süsü, tavan göbeği ve baston, çitlembik ağacından ise biblo ve süs eşyası üretilmektedir. Ayrıca çitlembik ağacı yöre halkı tarafından davun ağacı olarak adlandırılmaktadır.

**Şekil 6.** Zile ilçe merkezinde tespit edilen bazı odunsu ürünler.**Figure 6.** Some woody products detected in Zile district center.

4. Tartışma ve Sonuç

Araştırma alanı incelendiğinde sınırlı sayıda üretimi yapılan yerlerin olduğu tespit edilmiştir. Bunun en önemli sebebi teknolojinin gelişmesine bağlı olarak elde edilen bu ürünlerin il dışından hazır olarak getirilip satışı sunulmuş olmasıdır. Ağaç işleri atölyelerinde, ahşap ve el sanatları ile uğraşan kişilerin işinin azaldığı ve maddi kayıplara uğradığı sonucuna da varılmıştır.

Bazı türlerden elde edilen ürünler ve bu ürünlerin kullanım alanları Aslan ve ark. 2011; Karahan ve ark., 2015; Kocabaş ve ark., 2016 yılında yapmış oldukları çalışmalar ile benzer sonuçlar gösterdiği tespit edilmiştir. Bu ürünlerin imalatı ağırlıklı olarak erkek ustalar tarafından gerçekleştirilmektedir. Türlerin tamamı araştırma alanı ve çevresinde doğal olarak yetişmesinden dolayı ustaların hammaddeyi temin etme konusunda sıkıntı yaşamadıkları görülmüştür. Bu odunsu bitkiler özellikle Tokat ve Samsun illerinden ve bir kısmı da Amasya ve Ordu illerinden temin edilmiştir.

Teknolojide yaşanan gelişmeler ve toplumsal anlamdaki değişimler kültürümüzün önemli bir parçası olan el sanatlarını da aynı doğrultuda etkilemiştir (Kahveci, 1998). Bu doğrultuda el sanatı ustalarının gün geçtikçe azalması, hem geleneksel mesleklerin hem de becerilerin yok olmasıyla el sanatının geleceği önemli derecede tehlike altına girmiştir (Öter, 2010). El sanatları ürünlerinin değişik nedenlerden dolayı yozlaşması, yok olmaya başlaması hatta tamamen yok olmasından dolayı koruma altına alınması gerekmektedir. (Akpınarlı ve ark., 2008). Ayrıca el sanatlarından elde edilen gelirlerin artırılabilmesi ve devamlılığının sağlanabilmesi için kurum ve kuruluşların, üniversitelerin, yerel yönetimlerin ve el sanatı ile uğraşan kişilerin organize bir şekilde çalışıp önemli projeler üretmesi gerekmektedir. Kültür mirasının değerlendirilmesi için bu projelere destek çıkılması ve kültür değerlerinin korunması, tanıtılması, pazarlanması gibi konularda sorumluluk tüm toplum tarafından benimsenip paylaşılması gerekmektedir (Can, 2013). Bunlara ilaveten yapılacak olan çalışmaların devamlılığı ve birbirleriyle uyumlu bir şekilde olabilmeleri için birlikte sağlam bir işbirliği ve iyi bir iletişim organizasyonuna ihtiyaç duyulduğu göz önünde bulundurulmalıdır (Bayram ve ark., 2010). Ayrıca ağaç işleri atölyelerinde, ahşap malzemeleri üretip satan atölyelerde, odun pazarlarında, el sanatı ile uğraşan dükkanlardaki kişilere devlet tarafından maddi destek verilerek, alanlarıyla ilgili eğitim programları düzenlenerek, turizmin daha da geliştirilip bu işle uğraşan kişilere maddi kazanç sağlanarak etnobotanik kültürünün devam ettirileceği de düşünülmektedir.

Araştırma alanlarının merkezlerinde üretilen odunsu türler; üretimi yapan kişiler tarafından kendi atölyeleri ya da iş yerlerinde özellikle perakende şeklinde satışı gerçekleştirilmektedir. Bazı ürünlerin (arıkovanı gibi) toplu halde satıldığı da tespit edilmiştir. Ürünler imal edilirken bitkilerin odunlarından ve dallarından yararlanılmıştır. Bazı süs ya da hediye eşyaları bu bitkilerin meyve ve kozalaklarından elde edildiği de belirlenmiştir. Elde edilen ürünlerin artıkları yakacak olarak kullanılmaktadır.

Tüm çalışma alanlarında kullanılan bitkilerin tıbbi ve aromatik bitki olarak kullanılıp kullanılmadığı karşılaştırıldığında sadece Niksar ilçesinde ceviz ağacının kullanıldığı tespit edilmiştir. Ülkemizde tıbbi ve aromatik bitkiler ile ilgili çalışmalar son zamanlarda artmıştır. Ancak yapılan çalışmada üretimi gerçekleştiren kişilerin bu çalışmalardan haberdar olmaması ya da bu çalışmalarını dikkate almaması, hatta uzun yıllar bitkiler ile içli dışlı olup bu bilgilerden yoksun olması ustaların bir eksikliği olarak düşünülmektedir.

Gelecek çalışmalarda bu tür çalışmaların sadece il ve ilçe merkezlerinde değil aynı zamanda tüm köylerdeki odunsu bitkilerin etnobotanik özellikleri araştırılarak diğer yörelerle karşılaştırılarak daha sağlıklı verilerin elde edileceği düşünülmektedir.

Kaynaklar

- Akpınarlı, H.F., Develioğlu, Y., Ortac, H.S., Özder, L., Yalcinkaya, T., Buyukyazıcı, M., Tozun, H., Kurt, G. & Develioğlu, G., 2008. Çankırı El Sanatları. Hazar Reklam Mat. Ltd. Şti., Ankara.
- Altan, Y., Uğurlu, E. ve Gücel, S., 1999. Şenkaya (Erzurum) ve Çevresinin Etnobotanik Özellikleri. 1st International Symposium on Protection of Natural Environment and Ehrami Karaçam, Kütahya-Türkiye, 132-139.
- Altay, V. & Karahan, F., 2012. Tayfur Sökmen Kampüsü (Antakya-Hatay) ve Çevresinde Bulunan Bitkiler üzerine Etnobotanik Bir Araştırma. Karadeniz Fen Bilimleri Dergisi, 2 (7): 13-28.
- Anonim, 1989. Türk El Sanatları Araştırma Raporu, T. C. Sanayi ve Ticaret Bakanlığı, Küçük Sanatlar ve Sanayi Bölgeleri ve Siteleri Genel Müdürlüğü, Ankara.
- Anşin, R. ve Özkan, Z. C., 2006. Tohumlu bitkiler (*Spermatophytha*) Odunsu Taksonlar, Ders Kitabı, Karadeniz Teknik Üniversitesi, Orman Fakültesi, Karadeniz Teknik Üniversitesi Basım Evi, Trabzon.
- Aslan M, Akan H, Balos MM., 2011. Şanlıurfa'da bazı odunsu bitkilerin etnobotaniği üzerine bir araştırma. Ot Sistemantik Botanik Dergisi, 18 (1): 117-137.
- Bayram, E., Kırıcı, S., Tansı, S., Yılmaz, G., Arabacı, O., Kızıl, S. & Telci, İ., 2010. Tıbbi ve Aromatik Bitkiler Üretimini Arttırılması Olanakları. Türkiye Ziraat Mühendisliği VII. Teknik Kongresi Bildiriler Kitabı - I. 437-456 s., Ankara.
- Baytop, T., 1984. "Türkiye'de Bitkiler ile Tedavi", Sanal Matbaacılık, İstanbul.
- Baytop, T., 1999. Türkiye'de Bitkiler ile Tedavi (Geçmişte ve Bugün). Nobel Tıp Kitabevleri, İstanbul.
- Can, M., 2013. Geleneksel Türk El Sanatlarının Turizme ve Ekonomiye Katkısı. Sosyal ve Beşeri Bilimler Dergisi, 5 (2): 259-266.
- Cotton, C. M., 1996. Ethnobotany Principles and Applications, John Wiley & Sons, Chichester, 424s.
- Davis, P. H. 1965-85: Flora of Turkey and the East Aegean islands 1-9. Edinburgh, etc.
- Davis, P. H. 1965-1988: Flora of Turkey and the east Aegean Islands vols. 1-10. Edinburgh: Edinburgh University Press.
- Deniz, L., Serteser, A. ve Kargioğlu, M., 2010. Uşak Üniversitesi ve yakın çevresindeki bazı bitkilerin mahalli adları ve etnobotanik özellikleri. AKÜ Fen Bilimleri Dergisi 1: 57-72.
- Ekim, T., Koyuncu, M., Vural, M., Duman, H., Ayaç, Z., Adıgüzel, N., 2000. Türkiye Bitkileri Kırmızı Kitabı Eğrelti ve Tohumlu bitkiler. Türkiye Tabiatını Koruma Derneği, Ankara.
- Erik, S., Tarıkahya, B., 2004. "Türkiye Florası Üzerine", Kebikeç, 17., Alp Matbaası, Ankara, 139-163 s.
- Ertuğ, F., 2004. Etnobotanik Çalışmaları ve Türkiye'de Yeni Açılımlar, Kepikeç, 18: 181-187.
- Güner, A., Özhatay, N., Ekim, T., & Başer, K. H. C. 2000. Flora of Turkey and the East Aegean Islands. Vol. 11. Second Supplement, Edinburgh.
- Kahveci, M. (1998). 21. Yüzyıla Girerken Geleneksel Türk El Sanatları. Folkloristik Dursun Yıldırım Armağanı.
- Karahan, F., Altay, V., & Keskin, M., 2015. An ethnobotanical study on woody plants benefits from handicrafts in Antakya district (Hatay-Turkey). International Journal of Scientific and Technological, Research, 1(1), 1-18.
- Kendir, G. ve Güvenç, A., 2010. Etnobotanik ve Türkiye'de yapılmış etnobotanik çalışmalara genel bir bakış. Hacettepe Üniversitesi, Eczacılık Fakültesi Dergisi, 30 (1): 49-80.
- Kocabaş, Y. Z., Çömlekçioğlu, N., & İlçim, A. 2016. Bazı Odunsu Bitki Türlerinin Kahramanmaraş İl Merkezi Ölçeğinde Etnobotanik Yönleri.
- Koçyiğit, M., 2005. Yalova İlinde Etnobotanik Bir Araştırma, Yüksek Lisans Tezi, İstanbul Üniversitesi Sağlık Bilimleri Enstitüsü.
- Koyuncu, O., Yaylacı, O.K. & Tokur, S. 2009. Geyve (Sakarya) ve çevresinin etnobotanik açıdan incelenmesi. Ot Sistemantik Botanik Dergisi, 16 (1): 123-142.
- Lev, E. ve Amar, Z., 2000. Ethnopharmacological survey of traditional drugs sold in israel at the end of the 20th century. Journal of Ethnopharmacology 72:191-205.
- Örs, Y. ve Keskin, H., 2008. Ağaç malzeme teknolojisi, Ders Kitabı, Gazi Kitabevi, Ankara.
- Öter, Z., 2010. Türk el sanatlarının kültür turizmi bağlamında değerlendirilmesi. Milli Folklor, 22 (86): 174-185.
- Polat, R., 2010. "Havran ve Burhaniye (Balıkesir) Çevresinde Tarımsal Biyoçeşitlilik ve Etnobotanik Araştırmaları", Doktora Tezi, Balıkesir Üniversitesi Fen Bilimleri Enstitüsü, Balıkesir.
- Tütenocaklı, T., 2002. Ayvacık (B1, Çanakkale) ve Çevresinin Etnobotaniği. Çanakkale Onsekiz Mart Üniversitesi, Fen Bilimleri Enstitüsü, Yüksek Lisans Tezi, Çanakkale.
- URL-1 http://cografyaharita.com/turkiye_mulki_idare_haritalari5.html , (Erişim Tarihi: 31.07.2017)

- Yeşil, Y., 2007. “Kürecik(Akçadağ/Malatya) Bucağında Etnobotanik Bir Araştırma”, Yüksek Lisans Tezi, İstanbul Üniversitesi Sağlık Bilimleri Enstitüsü, İstanbul.
- Yıldırım, Ş. 2004. Etnobotanik ve Türk Etnobotaniği. Kebikeç, Alp Matbaası, Ankara, 17: 175-193.
- Zarifioğlu H, 2002. Kahramanmaraş'ta Bakır El Sanatları ve Ahşap Oymacılık, A.Ü. Fen-Edebiyat Fakültesi Sanat Tarihi Bölümü Basılmamış Lisans Tezi, Erzurum, s.17.