

---

Orcid: 0000-0001-5428-3358

Gönderim Tarihi : 22.09.2023

Kabul/Yayın Tarihi: 09.10.2023

\*Sorumlu Yazar E-Posta Adresi: aysencbenli@yahoo.com

---

## Konut Kültürü ve İzmir Yüksek Teknoloji Enstitüsü Lojmanları Uygulaması

Ayşen Cevriye BENLİ\*

\*İç Mimarlık Bölümü/GSTMF, Toros Üniversitesi, Mersin, Türkiye

### Öz

İnsanların göçebe yerleşim biçimini benimsediklerinden ve çadırdan yerleşik düzene yuva olarak geçtikten bu yana yüzyıllar geçti. Tarihte birçok konut türü insanlığın barınma gereksinimini karşıladı. Günümüzdeyse artık çok katlı yapılarda barınmak toplu konut kavramı içinde yer alırken, eskisi gibi bir veya iki katlı bahçeli evleri yuva olarak benimsemek, olanaklar elverdikçe daha tercih edilir oldu. Bu, aslında bir yerde insanın doğaya ve özüne dönmek istemesinin en doğal sonucudur. Hiçbir yüzyılda aslında yapay özellikler taşıyan yenilikler ve toplumsal beğeniler uzun süre yaşayamamıştır. Değişen tasarımlardan, yenilenen yaşamdan söz edilmektedir. Gerçekten yenilenen bir yaşamdan çok aslımıza ve özümüze dönüşten söz edilebilir. Bütün bunlar doğanın, açık havanın ve doğal malzemenin insan yaşamı için ne kadar önemli olduğunu anımsatıyor çünkü yakın zamanda, salgını yaratan bir virüs, açık havada yaşamı ve iç mekânı nasıl olup da belirleyeceğini gösterdi. Günümüzün endüstrileşmiş ve yoğunlaşmış yaşamının ne kadar sakıncalar doğurduğu açıkça ortaya çıktı. Doğaya dönüşün önemini insanlığa anımsattı. Bir devlet üniversitesi olan ve kampüsü İzmir'in Urla ilçesinin Gülbahçe koyunun yakınında yer alan İzmir Yüksek Teknoloji Enstitüsü Lojmanları için yapılan konutlar, iki kata izin veren imar durumuna ve doğaya uyum göstererek tek katlı veya iki katlı bahçeli ikiz konutlar olarak tasarlandı. Yapım aşaması için kısıtlı bütçe ayrılmış olması tasarımı sınırlamış olmakla birlikte konutların geniş zeytinlikler içinde deniz manzaralı doğal bir ortamda bulunan yerleşkede yapılması, işin başında en olumlu yönüydü. Bu çalışmada, İYTE Lojmanları özelinde yapılarla ilgili tasarım ve yapım süreçlerine bakıldığı gibi konut tasarımıyla çevrenin biçimsel ilişkisine, konut, doğa, biçim ilişkisine ve konut kültürü ve kullanıcı ilişkisine bakılarak gelecek uygulamalara katkıda bulunulması açısından değerlendirildi.

**Anahtar sözcükler:** Konut tasarımı, Biçim, Doğa, Kültür.

### Abstract

It has been centuries since humans had adopted nomad life style, and then they had transferred from tents to settlements and to houses as their home. Throughout history, many types of dwellings served as shelters for humans. While residing in tall buildings entails a concept of mass housing; nowadays, humans prefer to assume one or two-storey houses as home, like old times, within the bounds of possibility. Essentially, this is a natural consequence of the willing of humans to return to nature, to their self. In fact, the innovations and the social acclaims that brought unnatural qualities failed to survive in any century. Changing designs and renewed life are mentioned. In reality, the point was to return to our origin than to have a renewed life. All of these reminds us how the nature, fresh air and natural elements are important in human life because recently, a viral pandemic showed us how it would determine the human life both indoors and outdoors. It revealed how today's industrialized and condensed life in settlements produced disadvantages. It reminded humans of the importance of the return to the nature. The housing for staff of İzmir Institute of Technology, a state university located in Turkey with its campus near Gülbahçe bay of Urla, İzmir, was designed and built as one or two-storey twin buildings in line with the nature and construction zoning law. The limited income for construction limited the design possibilities but the most positive aspect at the beginning of the construction was to locate the campus in a wide natural environment with olive groves and a view of the sea. This study examines the designs and construction processes of İzmir Institute of Technology Public Housing. It also assesses the stylistic relation between environments and housing, the relation between the nature, housing and style, and the relationship between the housing culture and the users, to contribute in any aspect to the future housing practices.

**Key words:** Housing design, Style, Nature, Culture.

## 1. Giriş

Küresel devininin arttığı çağımızda, konut gereksinimini sağlıklı ve nitelikli karşılayabilmek için toplum içindeki değişik kültür, yaş grubu isteklerini daha iyi anlayabilmek önemli olmaktadır. Tasarlanan ve yapılan sağlıklı yapılarla kullanıcının sağlıklı kalmasına destek olmak da öncelik verilmesi gereken konulardandır. Ayrıca fiziksel sosyal ve teknolojik eskimeyi geciktirmek yoluyla ekonomi sağlamak da konut konusunda göz önüne alınması gereken bir yöndür. Konut bölgeleri için engelsiz bir çevre yaratmak ve kentleşmenin birçok aşamalarını gerçekleştirerek toplumsal ve bireysel dirliği (huzuru) sağlamak da tüm kentlerde konut bölgelerinde ele alınması gereken bir diğer konudur. Ancak geçmişten kalmış yapılı konut çevresini koruyarak ve daha sonra yapılan konutlarla da uyum sağlayarak, geçmişi geleceğe bağlamak da amaç olması gerekenlerdendir. Konut üzerine araştırma yapmanın birçok nedenleri kısaca böyle sıralanabilir. Konut araştırmalarının önemi de üzerinde durulması gereken konulardandır. Bir konutun tasarımı bir kültürü yansıtsa da, bazen o toplumda yaşayan kişilikler arasında çelişki doğurabilir. Ya da yapılan konutlar bazı kişiler için uygun gelse de o kültüre uymayabilir. Ayrıca yeryüzünde tüm ülkelerde görüldüğü gibi konut tasarımında geleneksellik ve modernlik arasında çelişkiler ortaya çıkabilir. Üstelik geleneksel teknoloji ile ileri teknoloji arasında da hep çelişkiler doğmuştur. Bir konutun tasarımı aile yapısına da bağlıdır, aile yapısı değiştiğinde konut tasarımının özellikleri de değişiklikler içermeye başlar. Tüm bu gerekçeler konut araştırmalarının önemini ortaya koyar [1]. İYTE Lojmanlarında sağlıklı yapılarla, kullanıcıların sağlıklı kalmasına destek olmak öncelik verilen konulardandır. Yeşil alanın geniş olduğu daha doğal bir ortamda yer alan çevresiyle bireysel dirliği sağlayan bir çevre içinde bulunmaktadır. Bu çalışmada, İYTE Lojmanları tasarım- işlev, biçim, doğa ve kültür ve biçim açısından nesnel olarak değerlendirilmesi ve gelecek uygulamalara katkıda bulunması amaçlanmıştır.

## 2. Malzeme ve Yöntem

Bu çalışmada konut kültürü ve İzmir Yüksek Teknoloji Enstitüsü lojmanları incelenirken doğal, kültürel ve biçimsel-nesnel (fiziksel) etmenler yönünde bir yaklaşımla konuya bakılmıştır. Konut işlevinin örgütlenişindeki anlam ve ölçünler, kültürel belirleyiciler olarak tasarımda değerlendirilmiştir. Doğal belirleyiciler olarak, topografya, çevresel örüntü ve doku, çevredeki doğal ortam, malzemeler konu edilmiştir. Kültürel belirleyiciler olarak kullanıcıların yaşam biçimi, çevre ve mekân kullanım ölçünlerine değinilmeye çalışılmıştır. Konutların biçimsel belirleyicileri olarak konuya nesnel, biçimsel ve fiziksel açıdan değerlendirmelerle bakılmaya çalışılmıştır. Fiziksel, biçimsel yönün öznel değerlendirmesi, bir diğer deyişle kullanıcının mekândaki istekleri ve sağlanan doyum başka bir incelemenin konusu olarak ileriye bırakılmıştır.

## 3. İzmir Yüksek Teknoloji Enstitüsü Lojmanları Uygulaması

İzmir Yüksek Teknoloji Enstitüsü Lojmanları, İzmir Gülbahçe koyuna, denize bakan tepelerin yamacında bir konut bölgesi olarak tasarlandı ve uygulandı. Evler ikiz gruplar olarak, yamaçta çeşitli düzeylerde konumlanarak Gülbahçe koyu ve köyün manzarasını görür. İkiz konutların ileri geri çekilerek konumlanması ile komşuluk birimleri ve bahçeler oluştu. Yapım için devlet ödeneği kısıtlı olduğundan 32 konutun iki odalı veya 3 odalı olarak 90m<sup>2</sup> kullanım alanıyla, 16 konutun tek odalı olarak 45m<sup>2</sup> kullanım alanı ile tasarlanması kararlaştırıldı. Mimari tasarım, mimar Aysen Cevriye Benli tarafından, uygulama projesi Aysen C. Benli, teknik ressam Neşe Köse ve Yedigâr İnşaat (Malatya) tarafından, çevre düzenlemesi mimar Levent Kızılkurt tarafından, yapım işi yüklenici Yedigâr İnşaat tarafından yapıldı. Yapıların inşaat kontrolluğu kaba inşaatın ilk aşamalarında Aysen C. Benli tarafından, daha sonra tamamlanana kadar Levent Kızılkurt tarafından gerçekleştirildi.

**Tablo 1.** İzmir Yüksek Teknoloji Enstitüsü Lojmanları künyesi.


Konum	İzmir, Urla, Gülbahçe
Yapı Sahibi	İzmir Yüksek Teknoloji Enstitüsü
Mimari Tasarım	Ayşen C. Benli
Mimari Uygulama Projesi	Ayşen C. Benli, Teknik ressam Neşe Köse ve Yadigar İnşaat.
Çevre Düzenlemesi	Mimar Levent Kızılkurt
Yüklenici	Yadigar İnşaat
Yapım Türü	Brüt Beton+ Pres Tuğla, Betonarme.
Tasarım ve Uygulama Süreci	Aralık 2000 – Temmuz 2002
Kullanım Amacı	Konut
Toplam İnşaat Alanı	3.600 m <sup>2</sup>
Konut Sayısı	48 Adet Konut (32 adet x 90 m <sup>2</sup> ve 16 adet x 45 m <sup>2</sup> )
Yapının Özellikleri	Doğal Havalandırma ve Aydınlatma

**Şekil 1.** İYTE Lojmanları, genel görünüm, tek katlı ve iki katlı konutlar. Foto: A.C. Benli, 2011.

### 3.1. İYTE Lojmanları yerleşimi

İYTE Lojmanları yerleşim planı için konutların yerleri topografik plan üzerinde belirlendikten sonra, hiçbir zeytin ağacının kesilmemesi ve her bir konutun diğerinin esintisini, güneşini ve deniz manzarasını kesmemesi amaçlanarak arazi üzerinde yapıların köşe kazıklarını çakmak için tasarım grubu ve çevre düzenlemesini ve uygulamasını yapacak teknik grupla birlikte çalışma yapılmıştır. Bu çalışmada, topografik eğim de, bu yolda değerlendirilerek, her bir konutun köşe kazıkları çakıldıktan sonra yerleşim planı son durumuna getirilmiştir. Çevre düzenlemesindeki her bir taşıt yolu eğime koşut olarak, yaya yolları da eğim değerlendirilerek ve gereken basamaklar doğal eğime göre ayarlanmış ve arazide çevre düzenlemesi için ve bina yerleşimleri için çok fazla hafriyat yapılmamış ve doğal arazinin bozulması önlenmiştir. Çevre düzenlemelerinde doğal taş duvarlar ve parke taşları kullanılmıştır.



Şekil 2. İzmir Yüksek Teknoloji Enstitüsü Lojmanları Yerleşim Planı. Çizim: A.C. Benli.

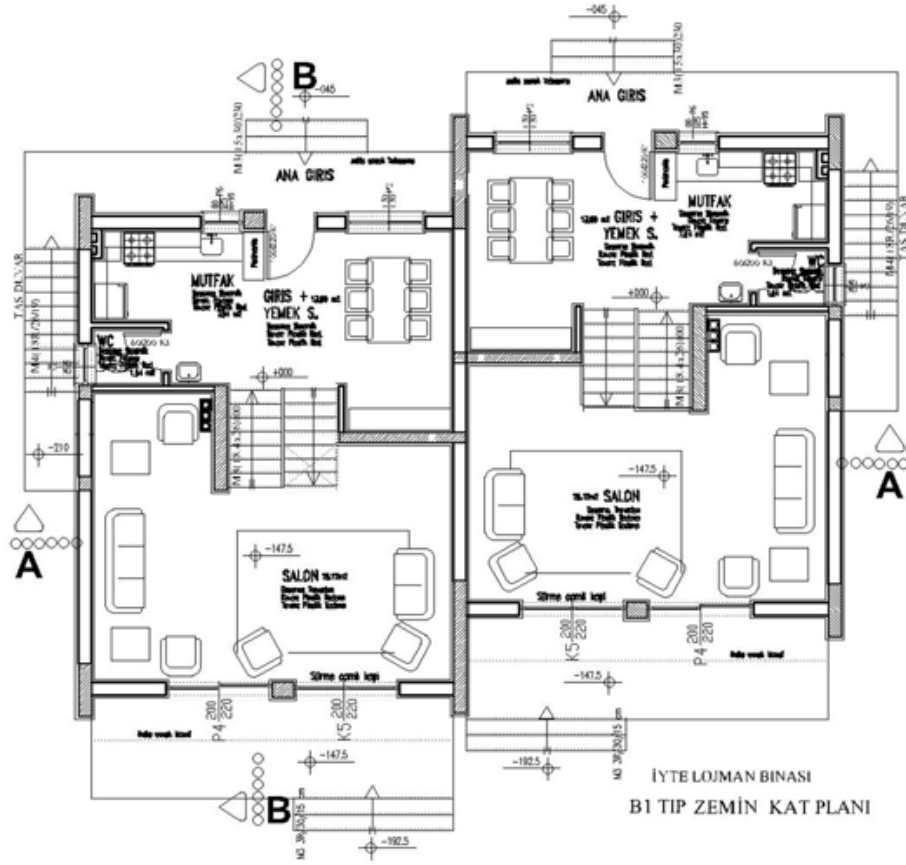
### 3.2. İYTE Lojmanları plan ve tasarım özellikleri

Bu konut çevresinde, her biri 90 m<sup>2</sup> olmak üzere 4 ayrı tip konut bulunur. Bir bölümü üç yarım katlı plan tipiyle eğime ve çevrenin doğal silüetine uyum sağlayan 2 odalı (B1 tipi) evlerdir. Arazinin düz olduğu yerleşimlerde 3 ve 2 odalı tek katlı 90 m<sup>2</sup> konut tipleri (C1 ve C2 tipleri) bulunur. Ayrıca 45 m<sup>2</sup> lik, 16 adet tek odalı konut (B2 tipi) vardır. 45 m<sup>2</sup> lik konutlar yarım katlı B1-90m<sup>2</sup> plan tiplerinin tasarım aşamasında (üniversite yönetiminin isteğiyle) ikiye bölünmesiyle oluşmuştur. Toplam 46 adet konut vardır. Evlere arazinin eğiminden ötürü ve manzaranın da bölünmemesini sağlayan tasarımla, arka cephelerindeki yollardan, mutfağa yakın arka teraslarından giriş yapılmıştır. Evlerin girişlerinin bulunduğu arka cephelerde de, deniz manzaralı ön cephelerde de açık teraslar vardır. İkiz evlerin 1,5 m birbirinden kaydırmalı yapılmalarından ötürü, komşuluk ilişkisine ve rüzgâra göre korunaklı açık teraslar yapılmıştır. İlk mimari tasarımda ön teraslarda ahşap pergolalar tasarlanmış olmasına karşın ödenek yetersizliğinden uygulama projesinde ihale kapsamına alınamamıştır.

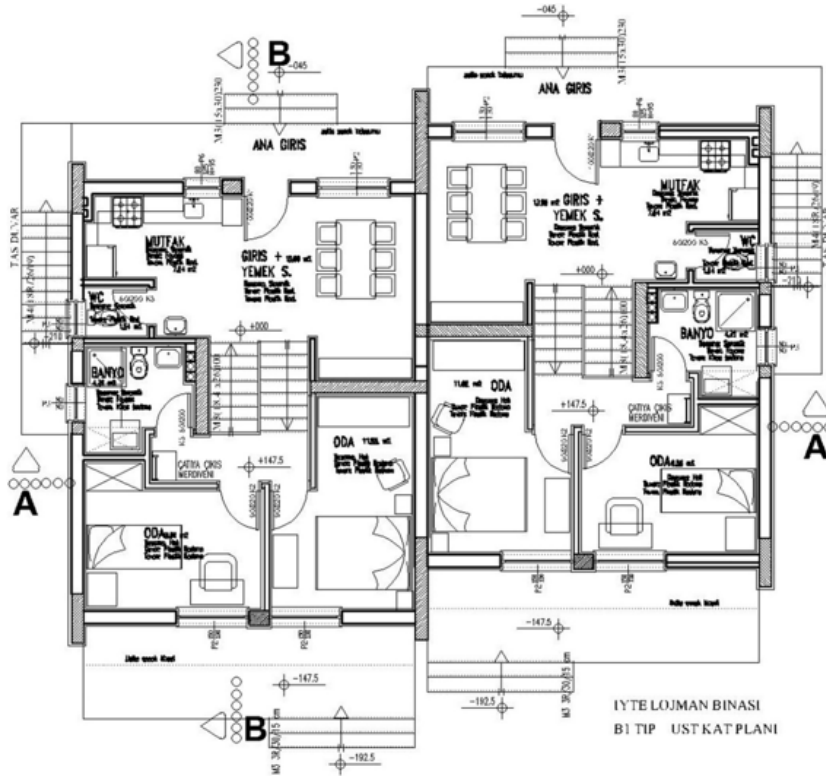
Arka girişte açık mutfak, yemek salonu ve küçük tuvalet yer almıştır. Arka giriş düzeyinden 9 basamak aşağı inildiğinde deniz manzaralı ön terasa açılan salona inilmektedir. Aynı giriş kotundan 9 basamak yukarı çıkıldığında, yine deniz manzaralı 2 yatak odasına ve banyoya ulaşılmaktadır. Üç yarım katlı bu konut ortada yer alan merdiven nedeniyle, üç kat arasında görsel ilişki oluşturmuş ve giriş katı çatı eğimi nedeniyle daha büyük bir tavan yüksekliği kazanmıştır, küçük alanına karşın geniş, iç açıcı bir oylum durumuna gelmiştir. Salonun denize bakan, kayar kapılı geniş cam cephesi de iç mekâna aydınlık kazandırmış, manzara ve aydınlıkla genişlik sağlamıştır. Hem içeride, hem dışarıda olma duygusu ile dinlendirici, erinç (dirlik) verici bir mekân olmuştur. Denize bakan ön teras da hemen bu kayar kapının ardında salonla bütünleşmiştir. Konut bölgesi tasarlanırken, insanların kendini evin içindeyken bile doğayla bütünleşmiş duyumsayabilmesi amaçlanmıştır. Bu nedenle salonlardaki geniş ve yere kadar olan cam yüzeyler, tüm Gülbahçe koyu deniz manzarasını ve denizin ortasında bir tepe gibi oluşan Gülbahçe köyünü, denizdeki adaları ve koyun karşı tarafındaki Urla Özbek'i görebilecek biçimde konumlanmıştır. Doğu, batı yönünde yerleşim yapılması hem arazinin eğimini kullanma, hem yatay (ufki) bakış açısı kazanma, hem de kuzeyden esen sert rüzgârlardan korunma amacını sağlamıştır.



**Şekil 3.** İYTE Lojmanları, genel görünüm, tek katlı ve iki katlı konutlar. Foto: A.C. Benli, 2012.

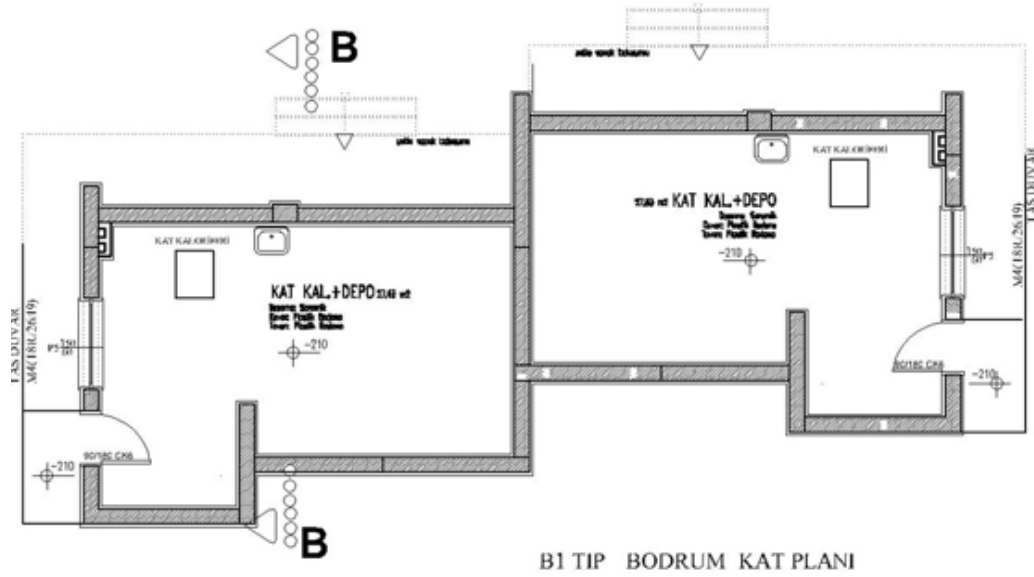


Şekil 4. İYTE Lojmanları B1 tip 90m<sup>2</sup> zemin kat planı. Tasarım: A.C. Benli.

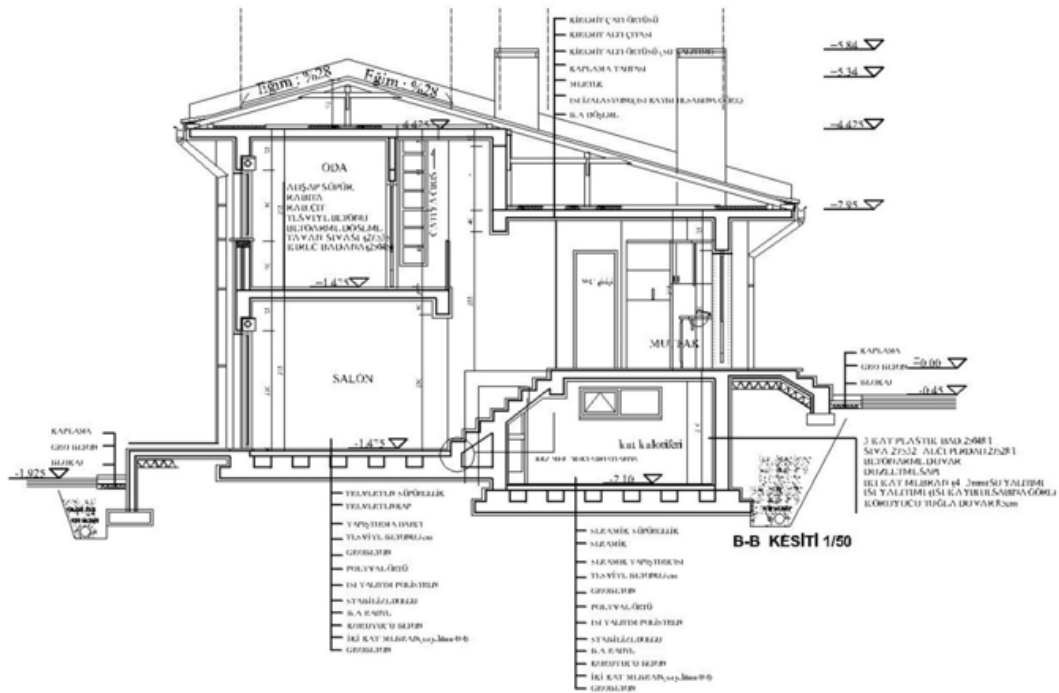


Şekil 5. İYTE Lojmanları B1 tip 90m<sup>2</sup> üst kat planı. Tasarım: A.C. Benli.





Şekil 6. İYTE Lojmanları B1 tip 90m2 bodrum kat planı. Tasarım: A.C. Benli.



Şekil 7. İYTE Lojmanları B1 tip 90m2 kesit. Çizim: A.C. Benli, Neşe Köse, Yedigâr İnşaat.

### 3.3. İYTE Lojmanları yapım özellikleri

Evler, dış duvarlarında; 10 cm kırmızı pres tuğla duvar, arada 5 cm boşlukta ısı yalıtımı, içte 13 cm tuğla duvar, sıva ve boya, tabanda grobeton üzeri su ve ısı yalıtımı uygulandı. Grobeton üzerindeki su yalıtımı bina dış duvarlarında 45 cm kadar yükselerek tabandan başlayarak bohçalama yöntemi ile yapılmıştır. Bölge kış aylarında fırtına ile binalara çarpan yağmurlu günler geçirir, arkadaki tepelerden akan yağmur sularının eğimle, denize doğru akması dolayısıyla, su ve nem sorunu bölgenin başlıca dikkat edilmesi gereken konularındandır.

Yer döşeme malzemesi dış teraslarda, salonda ve koridorlarda traverten, banyolarda seramik, yatak odalarında ahşap rabita olarak uygulanmıştır. Çatılarda da, hem su, hem ısı yalıtımı bulunur. Çatı kaplaması kiremit, kolonlar brüt betondur.

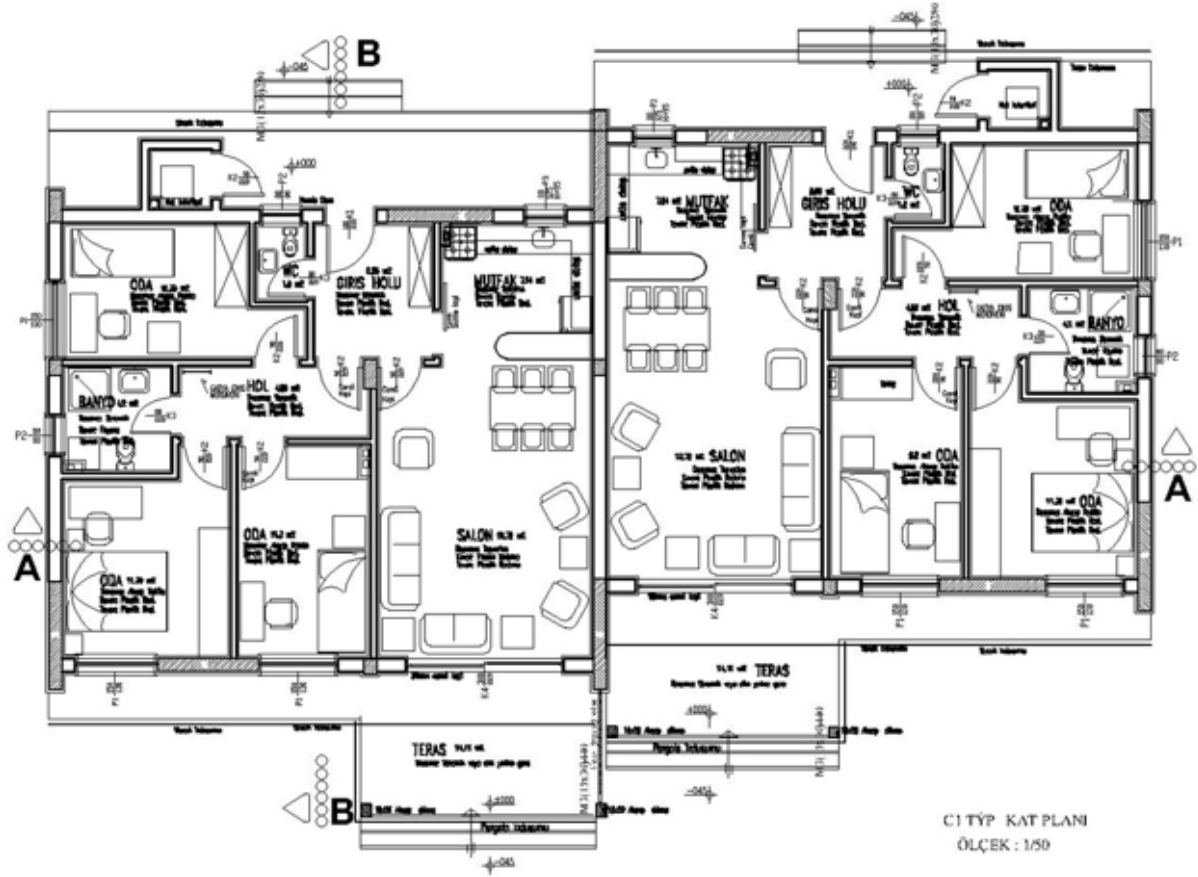


**Şekil 8.** İYTE Lojmanları dış görünüm. Foto: A.C. Benli, 2011.

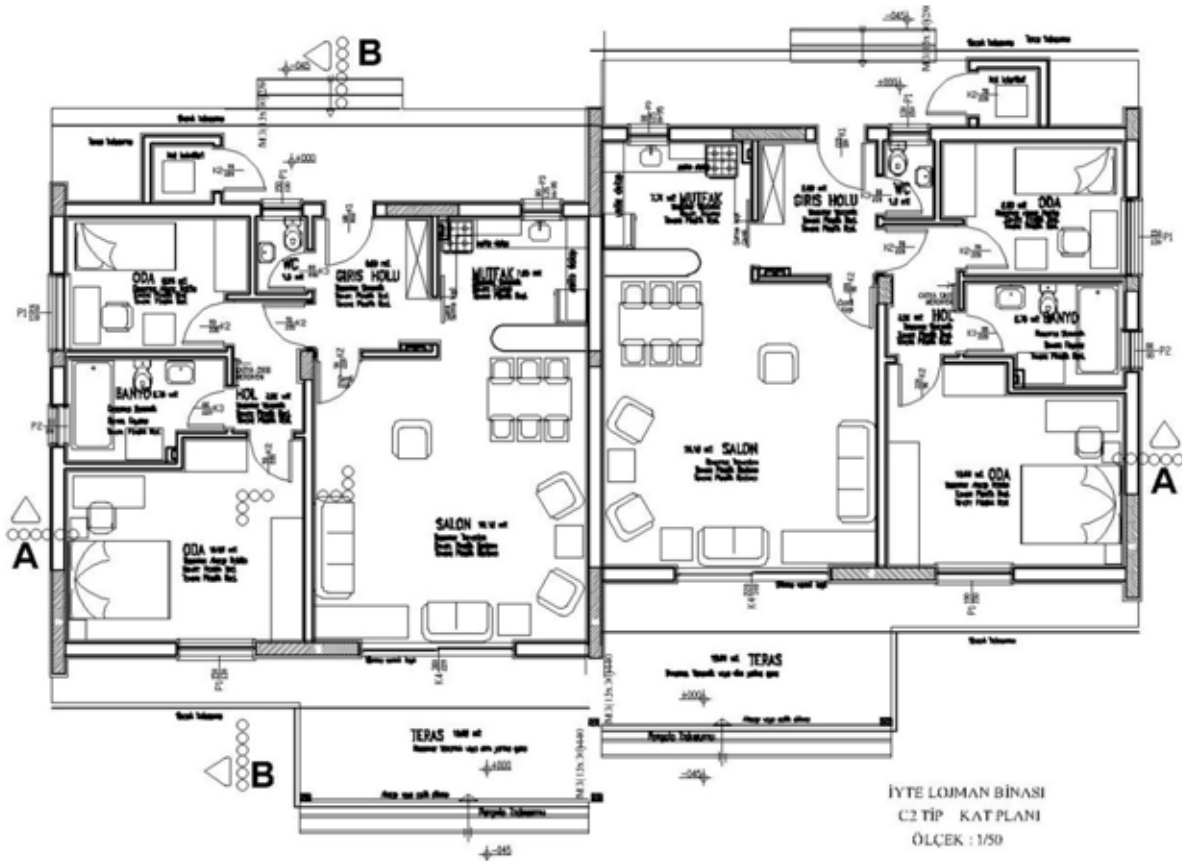


**Şekil 9.** İYTE Lojmanlarından Gülbahçe koyuna bakış. Foto: A.C. Benli, 2011.





Şekil 10. İYTE Lojmanlarından C1 tip 90m<sup>2</sup> üç odalı tek katlı konutlar. Tasarım: A.C. Benli.



Şekil 11. İYTE Lojmanlarından C2 tip 90m<sup>2</sup> iki odalı tek katlı konutlar. Tasarım: A.C. Benli.



Şekil 12. İYTE Lojmanları, C1 tip üç odalı konut salonundan. Foto: Nilüfer Talu, 2022.



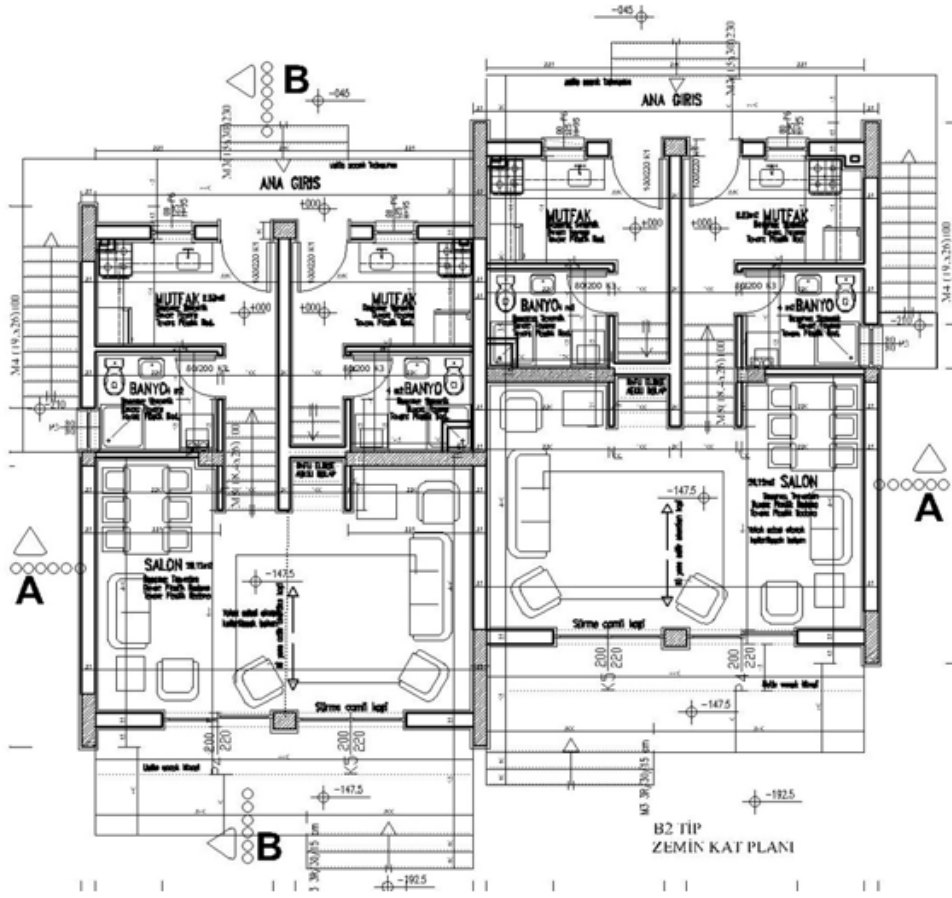
Şekil 13. İYTE Lojmanları, C1 tip üç odalı konut salonundan. Foto: Nilüfer Talu, 2022.



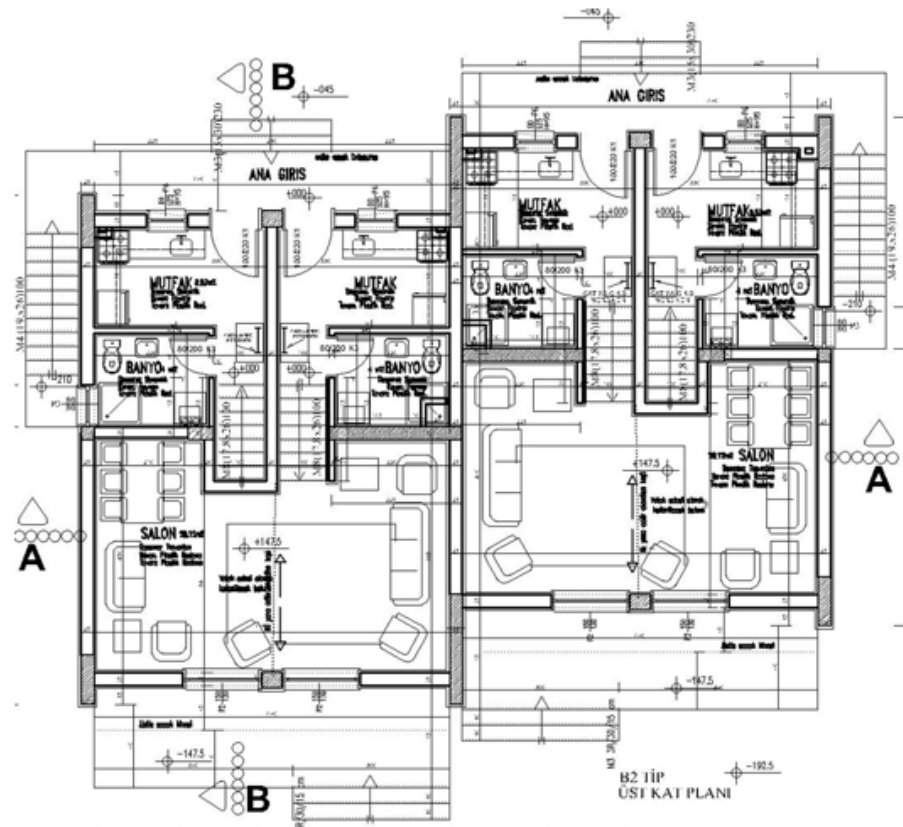
Şekil 14. İYTE Lojmanları, C1 tip üç odalı konut mutfağa bakış. Foto: Nilüfer Talu, 2021.



Şekil 15. İYTE Lojmanları, C1 tip ön terası, deniz ve Gülbahçe görünümü. Foto: Nilüfer Talu, 2022.



Şekil 16. İYTE Lojmanları B2 tip 45m2 tek odalı konutlar zemin kat planı. Tasarım: A.C. Benli.



Şekil 17. İYTE Lojmanları B2 tip 45m2 tek odalı konutlar üst kat planı. Tasarım: A.C. Benli.

#### 4. Bulgular ve Tartışma

##### 4.1. Konut tasarımı ile çevrenin biçimsel ilişkisi ve İYTE lojman yapıları

Tasarlanan konut ve çevrenin estetik değerler içermesi ve güzel bulunması, iyi yapılanmış bir çevre olmasına, doğal yerleşim özelliklerine, çevresindeki yeşil dokuya, ağaçlara bağlıdır. Bu çevrede, bütün özelliklerin varlığıyla algılanan yaşam hızıdır, canlılıktır ve güzelin özüdür. Tasarımda da geçişlerin görünümü, çevredeki doğal güzellikler ve mimari mekânların bütünlüğü ve düzeni doğal çevre ve estetik açısından en önemle üzerinde durulan öğeler oldu. Konut çevresinin estetik değeri, estetik deneyimlerle bağlantılı bir yol izler ve çevresiyle bir bütün olarak bunun içinde yerini alır. Nasıl ki estetik deneyimler estetik değeri ortaya çıkarırsa, konut çevresindeki güzel de kültür ve kişisel değerlere bağlı olarak ortaya çıkar. [2] Konut çevresinde hoş giden nesnelere algılamak; duyumsal (duygusal), biçimsel ve simgesel deneyimlerle olur. Bunlar; yaşanan çevrede saf duyguların hoşnutluğu duygusal deneyimler, konut çevresinin üç ve dört boyutlu özellikleri algılanarak biçimsel deneyimler, evlerin çevresindeki tüm dokuların bizde uyandırdıklarından simgesel deneyimler olarak türer. Yine insanlar, yıllardır yaşadığı çevrenin düzenini akıl yolu ile değerlendirir. Bunun için neyin iyi, neyin kötü olduğunu duygusal, biçimsel, simgesel nitelikler olarak ayırır. [3] Bu değerlendirme ile çevre deneyimi akılcı estetik bakışla ele alınmış olur. İYTE lojmanlarının çevresi iyi yapılanmış ve doğal yerleşimle çevrenin özellikleri bozulmamıştır. Yeşil doku ve araziye zarar verilmemiş olması çevreye duyarlılığın bir göstergesidir. Mimari yapılar çevre ile bütünleşmiştir, çevre silüeti ile uyum içindedir. Kişilerin duyumsamalarıyla ilgili duygusal, biçimsel ve simgesel değerlendirmeler ilerdeki çalışmaların konusuna bırakılmıştır.

**Tablo 2.** İzmir Yüksek Teknoloji Enstitüsü Lojmanları konut tasarımı ve çevrenin biçimsel ilişkisi.

<b>Konut tasarımı ile çevrenin biçimsel ilişkisi ve İYTE Lojman yapıları</b>	
Çevrenin estetik değerler içermesi	Yeşil doku, ağaçlar, çevredeki doğal güzellik ve estetik açısından olumlu.
Çevre deneyimi	Akılcı estetik bakış açısıyla değerlendirilir, Çevrenin özellikleri bozulmamış ve yapılar doğal çevre ile uyumla yapılanmış.
Çevre silüeti ile uyum	Uyum ve bütünleşme sağlanmıştır.

##### 4.2. Konut, doğa, biçim ilişkisi ve İYTE lojman yapıları

Doğada tüm bitkilerin kendi tohumundan canlanarak ortaya çıkması gibi bitkinin biçimi de onun tohumunun içinde, gizil gücündedir. Bitki toprakla birlikte büyüme gücünü bulur. Dış etkiler yalnızca, bitkinin çevresi içindeki biçimini belirler. Mimari çevre de, konut çevresi de bitki gibidir. Konutun niteliği, orada yaşayan insanların gizil gücünün içinde bulunur. Çağın hedefi, yaşam veren toprağa benzer. Dış etkiler, konutun çevresine uygunluğunu belirler. Yaşamı anlamak ve yaşamı dile getirebilmek için konutu ve onun biçimini düşünmek, insanın büyük sanatıdır. Konut tasarımı ve bu yaratıcı amacı oluştururken bilinçaltı, bilinçli, kendine göre bilinçli olarak üç aşamadan geçilir. Tasarım biçiminde de kuru-uygulamalı, gerçekçi-taklitçi, yüzeysel-süsçü aşamalardan geçilir. Doğa tüm biçimler için olduğu gibi mimarlık için de ana kaynaktır. İnsan doğanın parçasıdır ve bunun içinde barınacağı konutu oluştururken de doğada gizli ve ona bağlı yasalar ve onların altında yatan düşüncelerin ruhunu oluşturması gerekmektedir. İnsan varoluşunun başlangıcında barınacağını oluştururken –ilkellik zamanlarında- doğaya daha yakındı. Ne yapmaya çaba ve girişim içinde bulunursa, o içgüdü ile tam, gerçek ve doğa yasaları ile bir uyum içindeydi. İnsan aşama aşama yükselerek, daha üst bir gelişme düzeyi alıncaya kadar, hep doğa yasalarını kendiliğinden sezmede ve konutunun biçimi de köklü bir kişilik ve anlam taşıymaktaydı. Ama daha sonra insan doğayla bağlantısını yitirdi ve doğanın rehberliğinden yoksun kalıp bunun sonucunda konutun oluşumunda içgüdü duyarlıklarında yitirilenler en sert biçimde duyumsandı.



Bilincin daha keskin algılama ve düşünme gücüyle (zihni) yargılara kavuşabilmek, duygusal ve içgüdüsel körlenmeye bağlıdır. Ne kadar çok düşünür ve usa vurulursa, duyguların insanın devinimlerini yönetme olasılığı azalır. Bu bir olgudur. İlkellikten uygarlığa uzanan yolda, insanın doğal birçok içgüdüsel özelliği yok olmuştur. Konut tasarımı için doğadan yararlanma yönünden konuya bakılınca, köklü ve etkili bir öge olarak doğanın biçim zenginliği ortaya çıkar. Doğanın zenginliği her durumda başka ve dikkate değer biçimlerde. Bu biçimlerin arkasında dışavurumunun anlamını taşıyan bir ‘düzen’ ile oluşmuştur. Herhangi bir çağın uygarlığının biçim anlatımı, o çağın düşünsel özelliklerini taşır. Doğa biçimin kaynağıdır. İnsan doğanın parçasıdır ve bunun için de hiç kuşkusuz, doğada gizli ve ona bağlı yasalar ve onların altında yatan düşüncelerin ruhunun insanın yaşamıyla uyumlu olması gerekmektedir. [4] Kemal Aran, “Barınaktan Öte” kitabında şöyle der; geleneksel yaşam biçiminde insan, her esintinin yönünü, ışık ve gölgenin döngüsünü, sıcak ve soğuk havanın inişini ve çıkışını gözlemler ve belleğinde tutar. Malzemelerin emici ve yansıtıcı özellikleri ve hava koşullarına dayanıklılığı ve güvenle iklimle birlikte kullanılabilmesi, kuşaklar boyunca bir deneyim olarak gelir.[5]. Christopher Alexander da “Timeless Way of Building” adlı kitabında doğanın ve doğa ile bütün olmanın önemini anlatırken şunları söyler; Bir insan içten olduğunda, kendine de doğrudur, içsel güçleri açısından da doğrudur, içinde bulunduğu durumda doğayla özgürce uyumla davranabilir, böyle olduğunda o insan canlı, yaşam doludur.[6]. İYTE lojmanlarına konut, doğa ve biçim açısından bakıldığında, konutlar oldukça kısıtlı bütçeli tasarım özellikleriyle doğanın biçim özelliklerinin dışına hiç çıkmamış ve doğanın biçimlerinin önüne geçmeye çalışmamıştır. Yapıların yerleşimi, doğanın topografik eğimine uygun olarak yapılmıştır ve yapı kesitlerinde de tasarım doğanın eğimine göre tasarlanıp uygulanmıştır. Bu nedenle doğanın yüksekliklerine ve doğayla uyumlu olarak yapılar teraslarıyla birlikte, bir katlı ve en çok iki katlı yapılarıyla, olabildiğince, doğayla, toprakla, esintiyle, suyla iç içe ve yakın bir yaşam oluşturmaya çalışılmıştır.

**Tablo 3.** İzmir Yüksek Teknoloji Enstitüsü Lojmanları konut, doğa, biçim ilişkisi.

<b>Konut, doğa, biçim ilişkisi ve İYTE Lojman yapıları</b>	
Doğanın etkisi	Doğal eğim ve topografyaya uygun yerleşim planı ve yapı kesitlerinde doğanın eğimine uygun tasarım yapılmıştır.
Doğa ve biçim ilişkisi	Doğanın yükseklikleri yapıların biçiminde yol gösterici olmuş, doğanın yüksekliğinin dışına çıkılmamıştır. Doğanın biçimi içinde iç içe ve yakın bir ilişki sağlanmıştır.

#### **4.3. Konut kültürü, kullanıcı ve İYTE lojman yapıları**

Geleneksel ağırlıklı yaşam biçiminde kültürün bir yanı doğayla bütünleşir. Kültürün bir yanı da, doğayı denetimine almak için uğraşır. Bu denetim için yaratılan her şey ve bu çaba sonunda beliren anlamlar, değerler ve kurallar ortaya çıkar. Bu da, toplumsal değişmeyi doğurur ki, temelinde yapım yöntemlerinde değişme ile oluşur, insanlar arası ilişkiler de bundan etkilenecek değişir. Toplumsal değişme ile bireyler arasındaki ilişkiler değişmektedir. Bu değişim, hem üretim ve mülkiyet ilişkisinin değişmesine, hem de anlamların, değerlerin kuralların değişmesine bağlıdır. Toplumsal değişimlerin temelinde her alandaki yapım yöntemlerinin (teknolojinin) ve toplumsal düşüncelerin(ideolojinin) değişimi yatar. Değişimin başlamasıyla birlikte yapım yöntemleri ve toplumsal düşünme yöntemleri birbirini etkilemeye başlar. Modernizm sonrası Türk toplumu çok çeşitli kimlikler ortaya koymaktadır. Kentli insandan, kırsal yöre insanına geleneksel olarak ayrımlar ve yaşam biçimi açısından da çok değişiklikler gözlenmektedir. Kent insanının, dünyaya bakış açısı, toplumsal düşüncesi ve ülküleri (idealleri), inançları açısından değişiklikler gösterdiği gözlenmiştir. Türk toplumu önümüze bir kültürel mozaik sunmaktadır. Türk insanının kültürel kimliği, gelenekselden bilgi toplumuna doğru bir geçiş dönemi yaşamaktadır.

Kent insanı son yenilikleri iletişiminin kolaylaşmasıyla, rahatça izleyebilmekte ve yeni duyarlıklara ve teknolojiye açık olmaktadır. Ancak kırsal yöre insanı için aynı şey söylenemez. Batı eski dönemlerde kırsal, kentsel farklı her olanağı, her yöreye götürerek çözmüştür. Toplumumuzun da aynısını bölge ve yörelerinde uygulaması gerekir. Anadolu'nun mekânsal zenginliği göz ardı edilmeden insanların konuya yaklaşması daha anlamlı olacaktır. Kentli ve kırsal insanın da kültürel yapımıza, estetik duyarlıklarımıza ve tarihi köklerimize sahip çıkacağı ortam ve yapı çevresini oluşturmak görevi topluma, devlete, kurumlara, kent plancılara ve mimarlara düşmektedir [7]. Kurokawa Japan Architect'teki makalesinde geleneksel, evrensel mimarlık ve modernizmin eleştirisini yapar, bu makalede öz olarak, ülkelerin geleneksel kültürlerini korumakla birlikte evrensel değerlerle birlikte mimarlıkta da, bir simbiyoz oluşturulması gerekliliğinden söz etmiştir. Evrensel ve geleneksel mimarlığın simbiyozunun gelecek mimarlığın kaçınılmaz gelişmesi olduğunu ve gerekliliğini kuramsal olarak anlatmıştır.[8]. Cengiz Bektaş da kitabında, insanın dünyasının kültür dünyası olduğunu, yaşayacağı çevreyi yarattığını, yarattığı çevrenin onu etkilediğini, biçimlendirdiğini ve yeniden yarattığını ve bunun birbiri içinde bir akış olduğunu, insanın çevreyi, çevrenin insanı yarattığını söylemiştir.[9]. İYTE lojman yapılarına konut kültürü, kullanıcı açısından bakıldığında yapıların geleneksel özellikler değil evrensel özellikler gösterdiği söylenebilir. Ancak tek katlı ve iki katlı tasarımları nedeniyle doğayla daha iç içe olmasına bakıldığında geleneksel yaşamın doğayla iç içe özelliğini bir ölçüde yerine getirdiği görülmektedir. İki katlı yapılarda koridor olmaması ve üç ayrı düzeyinde merdiven holü yoluyla görsel ilişkide olabilme özelliği, geleneksel yapıların mekân düzenlemesiyle benzeştiği gibi, evrensel kentli modern yaşamına da uyum göstermiştir. Üniversite çalışanlarının, daha çok da öğretim üyelerinin evleri olarak işlev yerine getiren bu lojmanlar kırsal ve kentli yaşamı bir yerde bütünleştirerek, kentli insana kırsal yaşama olanağını vermektedir. İç mekânında kentli insan yaşam niteliği sürerken, kırsal da özgürlüğünü duyumsayabilmektedirler.

**Tablo 4.** İzmir Yüksek Teknoloji Enstitüsü Lojmanları konut kültürü ve kullanıcı.

<b>Konut kültürü, kullanıcı ve İYTE Lojman yapıları</b>	
Konut kültürü açısından kullanıcı yaşam biçimi	Evrensel yaşam biçimi.
Konut kültürüne kullanıcı (işlev) açısından bakış	Doğa ile daha iç içe olması yönüyle, geleneksel yaşam biçimini de barındırır.
Konut tasarımı açısından konut kültürü	İki katlı yapılarda koridor olmaması ile geleneksel mekân özelliği. Mekânlar arası görsel ilişki ile modern kentli mekân özellikleri.

## 5. Sonuçlar

Bütün mimari tasarımlarda olduğu gibi, konut yapılarının tasarımında da, üç ana öge önemlidir. Bunlar öz-işlev, biçim, kültürdür. Estetik bu üç ana ögeyi de içinde barındırmaktadır. Çalışmanın amacı konut mekân üretiminde tasarım-işlev, biçim, kültür ve doğa açısından çeşitli bakış yönlerini belirlemek ve araştırmak olmuştur. Çalışmadaki amaç ve yöntem ile günümüzde konut yapıları nesnel yönden değerlendirilmiştir. Bulgular ve tartışmadan elde edilen verilen aşağıdaki biçimde tablolara aktarılmıştır. İşlev açısından konut yapıları önceleri sosyal gereksinimleri kent olanaklarından sağlamaları düşünülürken, kentlerin yoğunlaşması ve konut yerleşimlerine yeterince yer kalmaması nedeniyle kent dışına kurulmaya başlandığından beri tüm sosyal işlevleri, barınma, spor, yeme-içme, çok amaçlı salonlarıyla bir küçük kent gibi düşünölmeye başlanmıştır. Mimarlıkta işlev, tümüyle biçimlendirme kuralları, yöntemleri, yapı olanakları, malzeme, oylum (hacim), mekân oluşumu, sanat gibi bileşenlerden oluşmaktadır. Yapının amacına uygun yapılması işlevin gereği gibi yapıldığını gösterir.

Mimarlıkta işlev yerine getirilirken kullanılan oranlar da insanın ruhuna seslenmelidir. İşlev; uzunluk, genişlik, yükseklik, zaman, komşuluk, yakınlık ilişkileri, ışık, ses, hava ve iklim özellikleri göz önüne alındığında son biçimini almış olur. Tüm bu boyutların ele alınmasında hiç bir zaman tam bir yöntem (çıkartma yolu) söz konusu değildir. Mimarlıkta tarihsel sürekliliği sürdürmek için yapıtın özünden yararlanmak gereklidir, geçmişe, teknolojisi, malzemesi, zevki ile öykünme (taklit) izlenmesi gereken yol değildir. Geleneksel mimarideki ipuçları ve köprübaşları çağdaş mimarlık için sağlıklı bir tarihsel sürece katkıda bulunur. Biçimin en önemli kaynağı doğa olduğundan, doğanın içinde biçimi belirleyen bütün özün var olması işin ana noktasıdır. Biçim, mimarlıkta görsel betimleme olarak, arka planda, kültürü, doğayı, içgüdüleri, zamanı, göçleri, işlevi, gelenekleri taşımaktadır. Biçim, işlevi sağlayıp, fiziksel ve ruhi olarak anlam bulmalı ve gerçek değerini kazanmalıdır. Biçim her çağın düşünsel ve ruhi niteliklerini taşıyarak insan kültüründen yaşamsal anlamlar getirmelidir. Modern mimarlık ve modern yaşam her ne kadar insanı doğadan uzaklaştırıp doğaya egemen olmaya çalışsa da, doğa her zaman işlevi ve biçimi etkileyen bir öge olarak kalmalı ve içindeki özü insanların yapılarında, konut yapılarında kullanmalarına yardımcı olmayı sürdürmelidir. Gelecekte, şimdi gereğini duyduğumuz gibi, belki daha da derin bir kültür atılımı araştırmasının gerekliliği ortaya konacaktır. Bu gerekliliğin, milyonlarca insana huzursuzluk getirmiş olan makineleşme ve teknolojinin fiziksel yararlarından ve sakıncalarından daha önemli olduğu anlaşılacaktır. Tüm bu gelişmeler bu biçimde sürdüğünde, biçim gelişmesi de insan yaratıcılığına kültürel önemi olan şeyler verebilecek kanallara çevrilmiş olacaktır. Her şey çağın ruhunda yatmaktadır. Bu ruh uygarlığın sona doğru yollanmakta olduğunu gösteriyorsa, bu yaratıcı zihniyetin üretkenliğini yitirdiğini gösterir ve son yazılmıştır. Her zaman uygarlığın bir geleceği vardır. Geleceğe olumlu gözlerle bakıldığında, bu iyimserlik, yeni işlere esin kaynağı olacak geniş bir yoldur, kötümserlik uygarlığın yokuş aşağı gitmesinden başka bir işe yaramaz. Ülkemizde ve dünyanın birçok yerinde yaşanan krizlerin geçmesi sonrası, tüm ülkelerde insanlığın gerçekten kültürel önemi olan bir düzeye biçimsel, kültürel ve doğayla uyumlu gelişme açısından da, yükselmek için yeterli içten yürekleri ve yaratıcılığı içinde barındırması gerekmektedir. İYTE lojmanları yapıları doğayla bütünleşmiş, kısıtlı bütçe ve kısıtlı iç mekân büyüklüğüyle, kentli yaşamını kırsalla bütünleştirmeye çalışmakla, uygulamaya bir katkı sunma amacıyla değerlendirilmiştir.

### Teşekkür

Bu makalede, DEÜ Mimarlık Fakültesi Bina Bilgisi Ana Bilim dalında Doç. Dr. Nerime Cimcoz danışmanlığında, Aysen C. Benli tarafından hazırlanan “Günümüz Mimarlığında Üniversite Binaları İçin Estetik Ölçütlerin Değerlendirilmesi” başlıklı Doktora tezinden yararlanılmıştır. Ayrıca, İzmir Yüksek Teknoloji Enstitüsü Rektörlüğü Yapı İşleri Teknik Dairesinde, Ekim 1994 ile Aralık 2013 tarihleri arasında Dr. Mimar olarak çalışan Aysen C. Benli'nin mimari proje müellifi olarak yaptığı Üniversite lojmanları yapılarından örneklemeye hazırlanmıştır. DEÜ'de danışmanım Doç. Dr. Nerime Cimcoz'a ve İYTE Yapı İşleri Teknik Dairesinde çalışmalara katkıda bulunan herkese teşekkürlerimi sunarım.

### Referanslar

- [1] Gür, Öymen, Ş., Doğu Karadeniz Örneğinde Konut Kültürü, Yapı Endüstri Merkezi, İstanbul. (2000).
- [2] Tunalı, İ., Estetik, Remzi Kitabevi, İstanbul, (1998).
- [3] Lang, J., Urban Design, The American Experience, Van Nostrand Reinhold, USA, (1994).
- [4] Saarinen, E., Form Araması (Çeviren: M. Akdoğan), İskender Matbaası, İTÜ Mimarlık Fakültesi, (1967).
- [5] Aran, K., Barınaktan Öte Anadolu Kır Yapıları. (Beyond Shelter, Anatolian Indigenous Buildings), İstanbul, Türkiye: Tepe Mimarlık Kültürü Merkezi, (2000). 975-946-44-2-X
- [6] Alexander, C., The Timeless Way of Building, Oxford University Press New York, (1979).
- [7] Benli, A. C., Günümüz Mimarlığında Üniversite Binaları İçin Estetik Ölçütlerin Değerlendirilmesi, Yayımlanmamış Doktora Tezi, DEÜ Mimarlık Fakültesi Mimarlık Bölümü Bina Bilgisi, Fen Bilimleri Enstitüsü, (2003).
- [8] Kurokawa, K., Modernizmin Eleştirisi ve Bilgi Toplumunun Mimarlığı Hakkında Görüşler, (Towards the Evocation of Meaning). (Çeviren: Ayla Çevik). Japan Architect, Cilt ve sayı 8-August(Ağustos), (1989) sayfalar 6-13.
- [9] Bektaş, C., Taş-Ahşap-Cam, Arkeoloji ve Sanat yayınları, (2016) 978-605-396-402-5