

## “GELENEKSEL TÜRK EVİNDE YALINLIK” SAFRANBOLU KAYMAKAMLAR EVİ ÖRNEĞİNDE İÇ MEKÂN DONATILARI

“SIMPLICITY IN TRADITIONAL TURKISH HOUSE” A CASE STUDY ON INTERIOR FURNISHING OF THE HOUSE OF KAYMAKAMLAR IN SAFRANBOLU

Tonguç Tokol \*

DOI: 10.17490/Sanat.201559165

### Öz

Orta Asya’da göçebe bir toplum olarak yaşayan Türkler, yaşam ve barınma alanları olan çadırlardaki mekânsal düzeni, yerleşik hayat tarzını benimsedikleri Anadolu topraklarında inşa etmiş oldukları konutlarda da sürdürmüşlerdir. Göçebe kültürünün bu bağlamdaki gereği olan işlevsellik ve yalınlık özellikleri ise geleneksel Türk evlerinin iç mekân oluşumunda önemli bir rol oynamıştır. Gelişim süreci içerisinde Türk evi plan tipleri, aynı kavramlardan çıkışlı olarak değişime uğramış, geleneksel yaşam kültürü ve mahremiyet esaslı mekânsal özelliklerini korumuştur. Anadolu’nun çeşitli bölgelerinde yapım yöntemleri ve malzemeleri farklılıklar göstermekle birlikte, iç mekân kurgusunda, sofa ve odalardan oluşan hacimler ön plana çıkmaktadır. Odalar arasındaki bağlantıyı sağlayan bir merkez olan sofa, bulunduğu konuma göre geleneksel Türk evlerinin sınıflandırılmasında da rol almaktadır. Oturma, yemek hazırlama, yeme-içme, uyuma, yıkanma gibi işlevleri bünyesinde bulunduran odalar ise geleneksel yaşam şeklinin izlerini taşımaktadır. Geleneksel Türk evinde yaşam tarzının getirdiği yalınlık özelliğinin yansımaları, gerek iç mekân oluşumunda, gerekse donatılarında gözlenmektedir.

Anahtar kelimeler: Geleneksel Türk evi, iç mekân oluşumu, donatılar, işlevsellik, yalınlık

### Abstract:

Turks, who used to live as a nomadic community in Central Asia continued the spatial order they adopted in tents –their living and shelter spaces– also after adopting a settled lifestyle, with the houses they constructed in Anatolia. The characteristics of functionality and simplicity as an essential necessity in the nomadic culture played a major role for indoor formation of traditional Turkish houses. During the development process, design types of Turkish houses transformed on the basis of the same concepts, and the spatial features based on the culture of traditional life and privacy were preserved. Construction methods and materials in various regions of Anatolia differ; however, the sections that consist of sofas and rooms are primarily noted in interior design. Sofa, as a hub which connects the rooms to each other, also plays role in the classification of traditional Turkish houses according to its location. The rooms for sitting, preparing food, dining, sleeping and bathing, expose traces of the traditional life style. A reflection of simplicity, as a product of the lifestyle in a traditional Turkish house is noted on both indoor formation and on fittings.

Key words: Traditional Turkish house, indoor formation, fittings, functionality, simplicity

### Giriş

Türk evi, Türklerin Anadolu’da yerleşik düzene geçmeleriyle birlikte, bu topraklarda oluşmaya başlayan, Anadolu dışında Türk etkisindeki bölgelerde de görülen, Türklerin yaşadıkları konutlardır. Türk evinin oluşumu Anadolu’da başlamış olsa da Osmanlı Devleti döneminde Anadolu dışında da inşa edilmiş aynı özellikleri taşıyan konutlar bulunmaktadır. Türk evi kavramının varoluşunda göçebelikten yerleşik düzene geçişin izlerinin bulunduğu düşüncesi öncelikle kabullenilmesi gereken gerçeklerden biridir. Bu bağlamda Türklerin Anadolu’dan önce yaşamış oldukları Asya bölgesinin coğrafi yapısı incelendiğinde, yerleşik bir yaşam şeklinin mümkün olmadığı görülecektir. Bu nedenle Türkler Anadolu öncesinde yaşadıkları bu bölgede göçebe yaşam şeklini benimsemişlerdir. Doğal olarak, yaşam alanları olan çadırlardaki düzenden ve her türlü işlev ve yaşam şeklinden, yerleşik düzene geçildikten sonraki yaşam alanları olan konutlar da etkilenmiştir. Bununla beraber Anadolu’ya geçiş öncesinde İslam’ın kabul edilmesi de yaşam şekli ve dolayısıyla yaşam alanlarının düzenini etkilemiştir. Ayrıca Anadolu’nun farklı bölgelerinde bulunan farklı iklimsel özellikler Türk evinin yapım şekli ve kullanılan malzemeler açısından kendi aralarında farklılıklar göstermesine neden olsa da temel özellikler değişmemiştir. Buna göre, Türk evinin oluşumunda Türklerin Asya’daki göçebe yaşam şekilleri, İslam dininin yaşam tarzına etkisi ve bölgenin coğrafi koşulları ile iklimsel özellikleri etkili olmuştur denilebilmektedir.

### Türk Evinin Oluşum İlkeleri

“Türk evinin en önemli özelliklerinden biri tasarımlarının içten başlaması, içten dışa doğru gelişmesidir” (1). Buna göre Türk evinde önce yaşam fonksiyonları çözümlenmekte, yaşamsal gereksinimler karşılanmakta ve bu oluşum dış kabuğa yansımaktadır. Estetik bir kaygı yerine gerçekçi bir yaklaşımla pratik ve fonksiyonel çözümler üretilmiştir. Bu da Türk evinde yalınlık özelliğinin en belirgin kaynağı olarak görülebilir.

Bektaş, Türk evinin oluşum ilkelerini şöyle sıralamaktadır (2);

1. Yaşama, doğaya, çevre koşullarına uygunluk
2. Gerçekçilik, akılcılık
3. İçten dışa çözüm
4. İç-dış uyumu
5. Tutumsallık

### Türk Evinde Planlama ve İç Mekân Oluşumu

Geleneksel Türk evleri buldukları bölgelere göre yapım malzemesi ve uygulama yöntemi olarak farklılıklar gösterse de, planlama olarak genel-

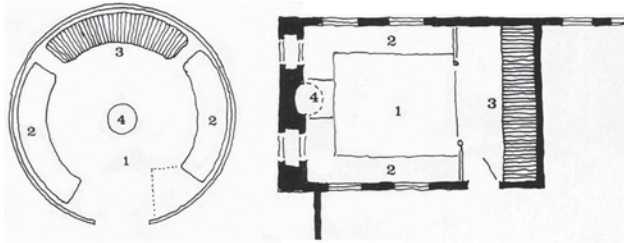
likle ortak özellikler taşımaktadır. Bu bölümde, geleneksel Türk evi plan tiplerinin incelenmesinden önce bazı tanımlamaların yapılması yerinde olacaktır. Türk evini oluşturan ve en temel mekânsal öğeler olarak kabul edilen “oda” ve “sofa”nın tanımları şu şekilde yapılabilir:

### Türk Evinde Oda

Türk evinde bağımsız bir yaşam alanı olan oda ile göçebe çadırının mekân organizasyonu arasındaki benzerliklerinden ötürü, Türk evinin kökeninin göçebelik dönemine dayandığı görüşü ileri sürülmektedir. Bu nedenle oda, Türk evinin oluşumundaki ve biçimlenmesindeki en temel mekânsal öğe olarak nitelendirilebilmektedir.

Göçebelik şartları, çadırları yaşama birimleri olarak biçimlendirmiştir. Küçükerman; ev, iv, uy, oyak, kerekü, gerge, çerge, çadır, çetir gibi isimler verilen bu yaşam alanlarını şöyle tanımlamaktadır; “Ortada ateş yeri ya da korluk denilen ateş yakacak yer bulunmaktadır. Girişin tam karşısında bulunan tör denilen bölüm genel olarak yük denilen sandıkları, hurçlar, bohçalar ve heybelerin dizildiği bir alandır. Girişin sağ tarafında saba denilen büyük bir kimiz tulumu bulunmaktadır ve bu alan çiğ denilen bir paravan ile ayrılmıştır. Bunun yanında çadır sahibinin kerevetli yatağı bulunmaktadır. Tek çadırlı ailelerde oğul ve gelinin yatağı sol taraftadır. Sağ tarafta, yatağın yanında değerli eşyaların asıldığı demir kazık bulunmaktadır. Girişin sol yanındaki kanatlar üzerine ise eğerler ve koşumlar asılmaktadır” (3).

Buradan göçebelik dönemindeki çadırların, yaşamsal fonksiyonları tek bir hacim içerisinde yerine getirmekte olduğu görülmektedir. Aynı zamanda, göçebe toplumun yaşam tarzı ve belirli dönemlerde yaşam alanı olan çadırların yer değiştirme ihtiyacı nedeniyle, kurulu bu düzenin olabildiğince işlevsel olması gerekmektedir. Bu da hem mekânda hem de mekân içindeki kullanım elemanlarında sadelik ve yalınlık anlamına gelmektedir. Çünkü yaşam alanı sökülecek ve başka bir yere taşınarak yeniden kurulacaktır. Küçükerman’a göre Türk evinde odaların en önemli özellikleri “kendi başlarına, yapı içinde belirli eylemleri karşılayan birimler” olmalıdır. “Göçebelik dönemindeki çadırlar gibi, her oda; oturma, yemek yeme, çalışma, yatma gibi eylemlerin gerçekleştiği bir ortamdır ve Türk evindeki oda organizasyonu ile çadır arasındaki benzerlikler şu şekilde sıralanabilmektedir” (4).



Resim 1. Türk evindeki oda organizasyonu ile çadır arasındaki benzerlikler (Bektaş, 2007)

1. Çok amaçlı orta alan,
2. Oturma için biçimlenen çevresel alan,
3. Kapalı kullanma alanları, sekiler, sandıklar, yükler,
4. Isıtma, çadırdaki ortada olan ocak yapıda yana kaymıştır, (Resim 1).

“Odaların kuruluşları ve yapı içindeki görevleri şöyle özetlenmektedir.”

- Kendi başlarına belirli eylemleri karşılayan bütündür.
- İç düzeni belirli ilkelerle sınırlandırılmıştır.
- Bu ilkeler, toplumsal özelliklere bağlı olarak oluşmuştur.
- Bir ortak kullanma alanı çevresinde düzenlenirler.
- Bu ortak alanın yapı içindeki yeri ve durumu ise çeşitli etkilerle değişimler göstermiştir (5).

“Türk evinde oda, yaşamla ilgili oturma, dinlenme, yemek hazırlama, pişirme, yemek yeme, ısınma, yatma, çalışma gibi tüm eylemleri karşılayabilecek donatıya sahiptir” (6). Konutta birden fazla oda olsa da her bir oda birbirinden bağımsız olarak tüm bu yaşamsal işlevleri yerine getirebilmektedir. Türk evindeki yaşam tarzından kaynaklanan bu özellik ise mekânda bulunan bazı donatıların birden fazla işleve sahip olarak kullanılacak şekilde tasarlanmasına neden olmaktadır. Genellikle odalar arasında farklı fonksiyonlar bulunmamakla beraber, sofanın konumuna göre köşeye gelen odaya köşe oda, alan olarak diğerlerine göre daha büyük olan odaya da başoda denilmektedir. Köşe odalar iki dış cepheye sahip olup daha aydınlık ve manzaralıdır.

Türk evinde odalar, kare ya da kareye yakın dikdörtgen şeklindedir. Ancak yapının sokağa göre olan pozisyonu bu açıdan sorun yaratsa bile üst katlarda çıkmalar yapılarak yine dörtgen biçim elde edilebilmektedir.

“Geleneksel Türk evinde oda, seki altı denilen bir giriş ve servis mekânı, seki üstü denilen esas oturma alanı ile zeminde bir kot farkı yaratılarak kullanım alanlarına ayrılmıştır. Odaya bir köşesinden seki altına açılan bir kapıdan ve çoğunlukla içine düzenlenmiş bir girintiden girilmektedir. Seki altından yüksek olan ve odanın büyük bölümünü kaplayan oturma alanı yani seki üstü, Türklerin yükseltilmiş platformlarda oturma merakını gösterir. Seki altına pabuçluk da denilmektedir. Esasında seki, yaşama alanına ulaşırken zemin seviyesinin yükseltilmesiyle toz toprağın taşınmasını da engellemektedir” (7). Seki altı, fonksiyonel olarak zemindeki kot farkı ile asıl mekândan ayrılmakla birlikte, bazı örneklerde aynı hatta tavan da düşürülerek görsel olarak mekândan ayrılmaktadır.

Türk evinde odaların ve mekânlarda bulunan elemanların boyutları insan ölçüleri göz önünde bulundurularak şekillenmektedir. Oda genişlikleri karşılıklı oturan kişilerin hareketlerinin ve seslerinin rahat algılanabileceği 3 ila 5 metre arasındadır. “Mekân düzeninde kullanılan sabit, sürekli sedirler ve hareketli minderler kişiler arası uzaklıkların ayarlanmasına olanak tanımaktadır” (8).

Bununla beraber mekândaki donatıların kullanım yüksekliği rahat uzanabilme mesafesindedir. Bozdayı'nın aktarmıyla Turgut'a göre; “Kullanım alanının insan boyutlarını geçmemesi ilkesine göre, odayı yatay olarak ikiye bölen hat, kapı, pencere ve dolapların üst sınırını oluşturmaktadır ve bu sınır insanın ulaşabileceği üst sınır olarak yaklaşık 2,20 metre olarak belirlenmektedir” (9).

Böylece “Türk evinde ve odasında görülen kullanma alanlarının insan boyutlarının dışına çıkmaması temel ilkesi gözle görülebilen bir üst sınır ortaya çıkarmıştır” (10). Bu durum ise Türk evinde işlevselliğin ne derece ön planda tutulmuş olduğunun göstergelerinden biridir.

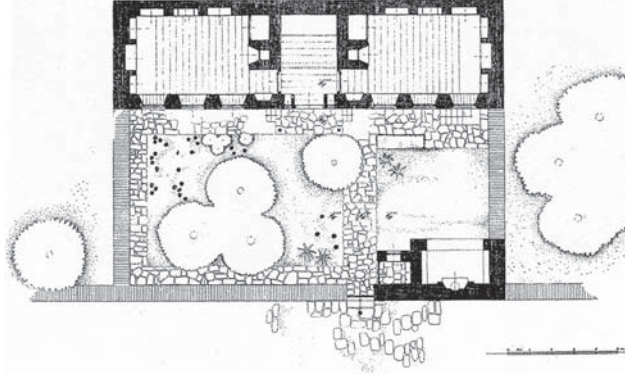
### Türk Evinde Sofa

“Bu bölüm, evlerin biçimlendirilmesinde çok etkili olmuştur. Sofa odalar arası ilişkilerin sağlandığı bir ortak alandır. Bu alan, ev içindeki dolaşımı sağlamakla birlikte, bir “toplanma” alanıdır. Dolaşım dışında kalan kesimleri oturmaya ayrılmıştır. Zamanla bu kesimler daha da özelleşmiş ve eyvan, sekilik, taht, köşk gibi kavramlar ortaya çıkmıştır” (11).

### Sofanın Konumuna Göre Plan Tipleri

Türk evlerinin plan tiplerine göre sınıflandırılması ilk olarak Sedat Hakkı Eldem tarafından yapılmıştır. Bu sınıflandırma bugün de geçerliğini korumaktadır. İç mekân hacimleri olan “sofa” ve “oda”ların birbirleriyle olan ilişkilerine dayanılarak yapılan bu sınıflandırmaya göre “Türk evi plan tipleri; sofasız plan tipi, dış sofalı plan tipi, iç sofalı plan tipi, orta sofalı plan tipi”dir” (12). Bu plan tiplerinin özellikleri ise şöyledir:

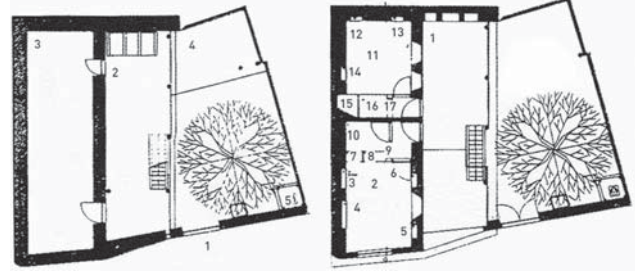
1. **Sofasız Plan Tipi:** Anadolu'nun daha çok sıcak iklime sahip olan orta, güney ve doğu bölgelerinde görülmekte olan sofasız plan tipinde odalar yan yana dizilmiştir. Bahçeli ve iç avlulu olan bu tür evlerde odalara dışarıdan girilmektedir. Sofasız Türk evleri en yalın plana sahip olanlardır. “Sofanın ya da hayatın yerini bahçe ya da taşlık almıştır. Ev iki katlıysa üst kattaki odaları, önlerindeki bir balkon (gezemek) bağlar. Oda sayısı fazla olduğunda, aralarında bir de eyvan yer alabilir” (13). (Resim 2)



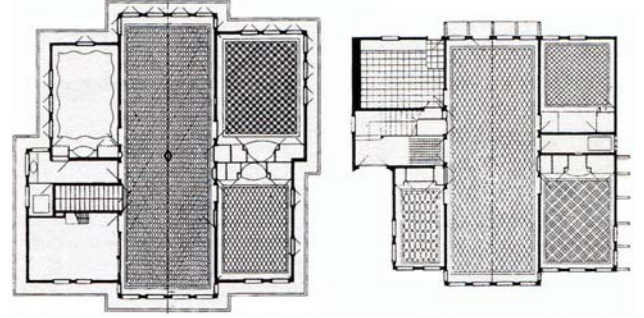
Resim 2. Sofasız plan tipi (Bektaş, 2007)

2. **Dış Sofalı Plan Tipi:** Türk evinin en yalın halinin ilk aşaması olan dış sofalı plan tipi için, odalar ve odalar arası ilişkiyi sağlayan sofanın bir çatı altında toplanmış hali de denilebilir. Bu plan tipi, odaların sofaya göre dizilişine göre de kendi içinde farklılıklar göstermektedir. Bektaş'a göre dış sofalı çözümün sofanın durumuna göre alt bölümlere ayrılır. “Odalar sofanın yanına dizilmiş iseler buna yan sofalı plan tipi denilmektedir. Sofa köşede ya da başka bir deyişle odalar L biçiminde dizilmiş ise buna dış sofalı L plan tipi denilmektedir. Odalar sofanın üç kenarında bulunmakta ise dış sofalı U plan tipi denilmektedir” (14). (Resim 3)

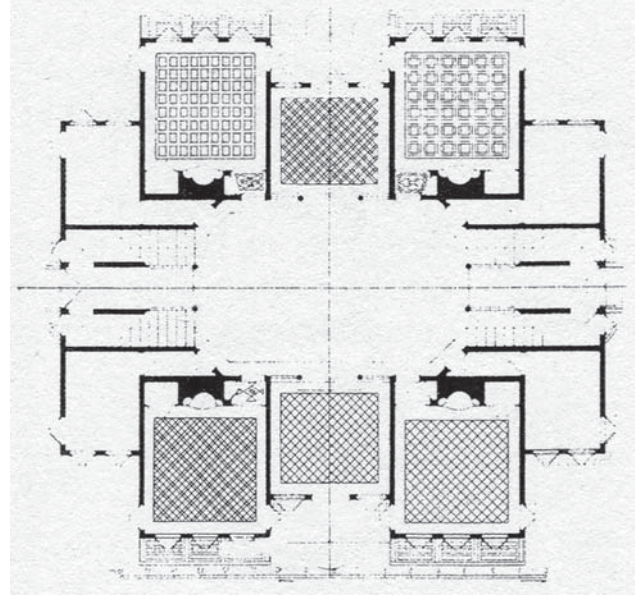
3. **İç Sofalı Plan Tipi:** “Sofa, karşılıklı iki yanına odalar dizilerek ortada kalmışsa bu da iç sofalı çözümdür. İstanbul Boğazköy evlerinin çoğunluğu bu türdendir. Böylece sofa bir ucuyla denize açılırken öteki ucuyla yeşile, bahçeye açılır” (15). (Resim 4)



Resim 3. Dış sofalı plan tipi (Bektaş, 2007)



Resim 4. İç sofalı plan tipi (Bektaş, 2007)



Resim 5. Orta sofalı plan tipi (Bektaş, 2007)

4. **Orta Sofalı Plan Tipi:** “Sofanın tüm çevresinde odalar sıralanmış, sofa orta yerde kalmışsa bu da orta sofalı planıdır. Bu durumda da sofa, odalar arasından çıkıntılar yaparak dışarıya açık bölümler kazanır. Bu çıkıntılar iki yana olduğu gibi dört yana da olabilir. Barok biçimde bu orta sofa oval biçimde yapılmıştır. Türk evinin bu ana kurgusu, kalabalık ailelerde oda sayısı yetiştirilmezse, aynı plan tipleri yan yana getirilerek ev büyütülebilir. Çoğu sahil sarayının, örneğin Dolmabahçe Sarayı'nın planı böyledir” (16). (Resim 5)

## Safranbolu Evleri

Göçebe yaşam şeklinden yerleşik düzene geçişin ve İslamiyet'in kabul edilmesinin, Türk kültürü ve Türk sivil mimarisinin gelişiminde önemli bir dönüm noktası olduğu kabul edilmektedir. Yıldırım ve Hidayetoğlu'na göre; "Geleneksel Türk evlerinin plan özellikleri, evlerdeki kat kullanımı, sofalar, haremlik selamlık odaları, kim geldi pencereleri, döner dolaplar, gömme dolaplar, kapılar, kapı tokmakları vb. donatı ve aksesuarlar bu dönüm noktalarının geleneksel Türk evlerindeki önemli yansımalarıdır" (17). Safranbolu evleri, geleneksel Türk evlerinin bu karakteristik özelliklerini günümüze kadar korumuştur. Bu nedenle geleneksel Türk evinin konu edildiği birçok akademik çalışmada Safranbolu evlerine yer verilmektedir.

"Safranbolu evlerinin yapısını etkileyen unsurlar; iklim, kültür, aile yapısı ve sosyo-ekonomik yapıdır. Evlerin tipolojisini belirleyen en önemli unsur ise; kalabalık aile yapısıdır. Bir evde amca, hala, yenge, gelin, evlat, torun hep bir arada yaşamaktadır. Doğal olarak evlerde; oda sayısı artmış ve plan tipleri buna göre şekillenmiştir. Böylece bir sofa etrafında dizilmiş olan odalar yerine, karşılıklı odaların yer aldığı ve odalar arası simetrisinin görüldüğü plan tipleri gelişmiştir" (18).

## Safranbolu Kaymakamlar Evi

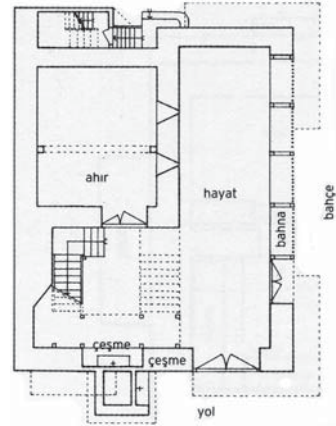
"Safranbolu Çarşısı içinde, Hıdırlık Yokuşu sokağı üzerinde bulunan yapı; kitle, plan ve cephe olarak özgün bir Türk evi niteliğine sahiptir. Kaymakamlar Evi 18 ve 19. yüzyıl Türk toplumunun geçmişini, kültürünü ve yaşama biçimi ile teknolojisini yansıtan Safranbolu evleri arasında önemli bir örnektir. 19. yüzyıl başlarında yapıldığı sanılmaktadır. Sahibi Safranbolu Kışlası kumandanı Hacı Mehmet Efendi'dir. Hacı Mehmet Efendi'ye yarıbay karşılığı olan "Kaim-Makam" denilmesi nedeniyle ailesi; dolayısıyla evleri halk arasında bu isimle söylenegelir olmuştur. 1979 yılında kamulaştırılıp restorasyonu tamamlanan Kaymakamlar Evi 16.12.1981 tarihinde Eğitim Merkezi olarak hizmete açılmıştır. Son yıllarda ilçede Müze Ev olarak kullanılmaktadır" (19). (Resim 6a ve 6b)



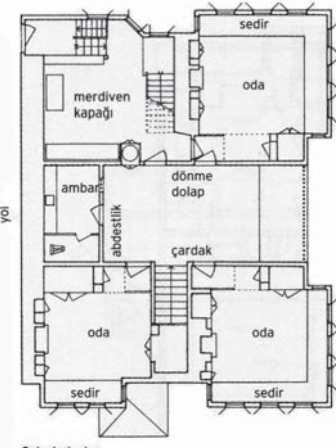
Resim 6a ve 6b. Safranbolu Kaymakamlar Evi dış cephe görüşleri (Fotoğraf: Tonguç Tokol)

Safranbolu evlerinin karakteristik özelliklerini taşıyan Kaymakamlar Evi; "8 oda ve 3 çardaktan oluşmaktadır; orta kat iç sofa, üst kat orta sofa plan tipine sahiptir" (20). Zemin ile birlikte üç katlı olan evin haremlik ve selamlık bölümleri ayrı katlardadır. Zemin kat taş kaplıdır ve hayat, depolama ve ahır bölümlerinden oluşmaktadır. Üst kata hayat bölümünden sonraki merdiven alanından çıkılmaktadır. "Sokaktan çift kanatlı geniş bir kapı ile girilen kat, hayat katıdır. Giriş katı üç bölüme ayrılmıştır. İlk girilen hayat bölümünden depolama ve ahır bölümüne geçilmektedir. Depolama bölümünün bahçeye bakan cephesinde duvar yoktur ve gillistelerle (ahşap

dikmeler) tavana kadar örtülmüştür. Bu çözümle depolama bölümündeki bahna denilen set duvarların üzerine yığılan odunların havalandırılması sağlanmıştır. Ahır bölümü hayvanların az olması nedeni ile evin altında düşünülmüştür. Hayat bölümünden, üst kata çıkış merdiveninin bulunduğu alana geçilmektedir" (21).



Zemin kat planı



Orta kat planı



Üst kat planı

Resim 7a, 7b, 7c. Kaymakamlar Evi kat planları (Günay, 2003)

İkinci kat selamlık katıdır ve iç sofalıdır. Selamlık katından doğrudan haremlik katına çıkılmamaktadır. Aynı katta bulunan ve yemek servisinin yapıldığı odadaki merdiven aracılığı ile bir üst kata, haremlik katına çıkılabilmekte, diğer bir merdivenle ise bahçeye inilebilmektedir. “Eve gelen misafir veya evin kadınları gerekli durumlarda haremlik katına geçmek için bahçeyi dolaşmakta, arka taraftaki ufak bir kapıdan aş evine, oradan da harem katına çıkmaktadır” (22). Eve erkek konukların gelmesi ve kadının görünmemesi gereken durumlarda, aşevinde hazırlanan yemekler çardak bölümü duvarında bulunan dönme dolap aracılığıyla servis edilmektedir. Bu katta, “Odalar köşelere çekilmiştir ve geleneksel evlerimizin tümünde olduğu gibi bir ev birimi özelliğinde tasarlanmıştır” (23).

Harem katı olan üçüncü kat ise orta sofalıdır ve oda girişleri pahlı köşelerden oluşmaktadır. Sofada bulunan eyvan bölümü yazlık oturma bölümü olarak tasarlanmıştır. Aşevi ve kiler bölümleri bu kattadır. Aynı zamanda gelin odası da bu kattadır. Katlarda, sofaların bir taraflarında abdestlikler bulunmaktadır. (Resim7a, 7b, 7c).

Safranbolu’da; “Gelenek, görenek ve din, azla yetinen bir yaşama felsefesi getirmiştir. Halk tutumludur. Lükse düşkünlük görülmez. Her yerde yalınlık vardır. Yere oturulur, yerde çalışılır, yer yatağında yatılır, yerde yemek yenir. Evde fazla eşya yoktur. Süsleme bile malzemenin kendi yapısı içinde kalır. Malzemenin doğal görünüşü bozulmaz” (24).

**Sofa:** Genel anlamda geleneksel Türk evinin en önemli kısmı olan sofa, Safranbolu evinin de tasarımını etkileyen ve odaları birleştiren en önemli kısımdır. “Safranbolu evinde odalar sofaya açılır. Ayrıca sofanın bir ucunda merdiven, abdestlik-hela ve kiler yer alır. Evlerin orta kat ve üst kat sofaları birbirlerinden farklı olabilir. Üst kat sofası orta sofalyken, orta kat sofası köşe sofalı veya iç sofalı olabilir” (25). Ayrıca sofanın, Kaymakamlar Evi kat planlarında görüldüğü gibi, iki oda arasında kalan ve eyvan denilen bölümleri ortak kullanım alanı ayrılmıştır. “Sofa oturma, yemek yeme, çalışma uyuma eylemlerini de karşılar. Safranbolu’da sofaya çardak denir” (26). (Resim 8a ve 8b)



Resim 8a ve 8b. Kaymakamlar Evi'nde sofa ve eyvan ilişkisi (Fotoğraf: Tonguç Tokol)

**Seki:** “Geç dönem evlerinde seki altı ve seki üstü kot farklılığı ortadan kalkmakta, odalara girişler daha çok pahlı köşelerden veya sofanın uzantısı olan eyvanlardan yapılmaktadır. Odalara pahlı köşelerden veya eyvanlardan girilmesi oda içi mahremiyetinin sağlanması içindir” (27). Kaymakamlar Evi örneğinde, oda içerisinde zemin, seki altı ve seki üstü olarak ayrılmamakla beraber, sofa ile odalar arasında aynı işlevi gören bir kot farkı bulunmaktadır. (Resim 9)



Resim 9. Kaymakamlar Evi'nde sofa ve oda arasındaki kot farkı (Fotoğraf: Tonguç Tokol)

**Oda:** Geleneksel Türk evlerinin iç mekân tasarımı ve donatıları incelendiğinde, tüm tasarım ve detay çözümlerinin amaca yönelik ve faydacı olduğu görülmektedir. Odalar, daha önce de açıklandığı üzere birçok fonksiyonu içeren ve kendi kendine yeten hacimler şeklinde tasarlanmıştır. (Resim 10a ve 10b)



Resim 10a ve 10b. Kaymakamlar Evi'nde başoda (Fotoğraf: Tonguç Tokol)

“Böyle bir organizasyon, eşyaların sadeliğini, portatif olmasını aynı zamanda çok yönlü kullanılabilirliğini gerektirmektedir. Taşınabilen yer sofrası ve minderler bu ilkenin sonucunda oluşmuştur. Zemine çok yakın olan sofa düzeni ve yer minderleri o günün çalışma biçimine yakın bir oturma şeklini getirdiği için kullanışlıdır. Günün sonunda eve geldiğinde yorgundur. Ancak bu kişilerin çalışma biçimine yakın kotta uzanarak oturmaları onları dinlendirir ve rahatlatır. Yemek yerken de minderleri alır ve alçak kottaki sofranın çevresine oturur” (28).

Evin en önemli öğesi olan odalar, kullanım amaçları farklı olsa bile aynı yerleşim düzeni ve işlevlere sahiptir. Erkeğin konukları kabul ettiği oda, misafir odası, gelin odası gibi amaçlarla kullanılan odalarda mekân tasarımı aynıdır. (Resim 11)



Resim 11. Kaymakamlar Evi'nde gelin odası (Fotoğraf: Tonguç Tokol)

Safranbolu evinde; “Oda planı kare ya da kareye yakındır. Oda yükseklikleri ise üst katta 3 m'den fazla, orta katta 2,3-3,0 m arasındadır” (29).

**Sedir:** Geleneksel Türk evi odasında oturma eylemine yönelik olan donatılar sedirlerdir. Türk evinde mobilya yoktur, sabit elmanlar bulunmaktadır. Sedir de yapı ile birlikte tasarlanan bu sabit elemanlardır. Odanın dış duvarlarına bitişik konumda olan sedirler, bağdaş kurularak oturmaya uygundur. Dış çevrenin görülebilmesi için pencere yüksekliği sedir yüksekliğine göre ayarlanmaktadır. (Resim 12)



Resim 12. Kaymakamlar Evi'nde sedir pencere ilişkisi (Fotoğraf: Tonguç Tokol)

“Sedir, odanın yanlarına çekilerek orta alan amaca uygun olarak boş bırakılmıştır. Bu anlayış yapı türleri ve oda boyutları değişse bile sedirin konumunu değiştirmemiştir. Yapı ahşap, taş, kerpiç veya taş karışımı olabilir ama odanın kuruluşunda sedirin yeri asla değişmez. Sadece köy ve kent evlerinde, sedir oluşumunda bir özen farklılığı vardır. Sedir odanın büyüklüğüne göre iki tarafında olabileceği gibi üç tarafında da olabilir” (30). Sedir, oturma eyleminin yanı sıra yatmak için de kullanılmaktadır ve mekân içerisindeki salt amaca yönelik olarak düşünülmüş donatıdır denilebilir. Çünkü üzerinde bulunan dokuma göz ardı edilirse, ergonomik bir yüksekliği ve derinliği olan en yalın iç mekân elemanıdır.

**Dolap:** Dolaplar mekânın en önemli öğesidir. Birden fazla işleve sahip olan dolapların yüzey tasarımları çoğunlukla birimden çıkışlı ve dengelidir. “Dolap kapakları da kapı kanatları gibi aynalı sistemde kare ve dikdörtgen şekillerle süslenmektedir. Tembel delikleri ise oyma ve ajur ahşap işçiliğiyle, bitkisel motifler kullanılarak süslenmektedir. Yüklük dolabının ortasında ya da yan tarafında çiçeklik denilen kısımlar vardır. Çiçekliklerin yan taraflarında üçerli gruplar halinde “takçegözler” yer alır. Buralara kadınlar elişlerini koyar” (31). (Resim 13a ve 13b)



Resim 13a ve 13b. Kaymakamlar Evi'nde dolap ve dolap sergen ilişkisinde oyma işçiliği (Fotoğraf: Tonguç Tokol)

“Dolapların ana görevleri, odada bulunan eşyaların depolanması ve korunmasıdır. Yüklük, kavukluk, tembel deliği, çubukluk, peşkirlik, lambalık, cezvelik, fincanlık, çiçeklik, feslik, değneklik, testilik gibi isimler alan bu elemanların bütün boyutları, en uygun kullanmayı sağlayacak ölçülerdedir. Kuruluşunda, fonksiyonelliği daha önemli olduğu için gereksiz süslemeden kaçınılmış olan dolapların, daha yeni örneklerinde açık alanlar, değerli eşyaları sergileme amacıyla boşluklar şeklinde düzenlenmiştir” (32).

Türk evinde odalar; oturma odası, yatak odası, yemek odası gibi işlevsel bir sınıflandırma yapılmadan tüm eylemler için kullanılmaktadır. Bu eylemler için gereksinim duyulan eşyalar dolaplarda depolanmaktadır. Dolaplar aynı zamanda birden fazla işleve sahip olabilmektedir. Örneğin; yüklüğün alt kısmında bulunan ve gusülhane adı verilen bölüm odada yaşayanlar tarafından banyo olarak kullanılmaktadır. Diğer donatılarda olduğu gibi dolap detaylarında da işlevsellik ve pratik kullanım, dolayısıyla yalınlık ön plandadır. (Resim 14a, 14b ve 14c)



Resim 14a, 14b ve 14c. Kaymakamlar Evi'nden kapak mandalı, menteşe ve tembel deliği detayları (Fotoğraf: Tonguç Tokol)

“Dolaplar yatak yorgan harici eşyaların konulduğu yerlerdir, derinlikleri yüklüklere göre daha azdır. Çoğunlukla oda girişlerine ve ocak yanlarına yapılırlar ve bu dolaplara “buharı” denir. Yüklükler ise odada uyumak için gerekli olan yatak ve yorganın saklandığı geniş dolaplardır. Yüklüklerin içinde gusülhane denilen bir bölüm bulunur. Dolap ve yüklüklere bağlı özelleşmiş bazı bölmeler vardır. Bunlar musandıra, oymalar, çiçeklik ve sergendir” (33). (Resim 15a ve 15b)



Resim 15a ve 15b. Kaymakamlar Evi'nde diğer işlevi gusülhane olan yüklük (Fotoğraf: Tonguç Tokol)

İç mekânda dolap tasarımıyla ilişkili olan sergen; “Pencere ve kapı yüksekliğinde odayı çepçevre dolanan, genişliği 12-15 cm olan ahşap bir raftır. Sergen, bir süs niteliği taşımasının yanı sıra oda içinde kullanılabilir alanın üst sınırını da oluşturmaktadır. Sergen mutfakta daha geniş olabilir”

(34). “Erken dönemde yapılan dolaplarda işlevsellik ön planda olup, basit bir işçilik uygulanmıştır. 18. yy Barok akımının etkisiyle işlevsel olmasının yanı sıra süslenmiş, işlemeli ve oymalı dolaplar yapılmaya başlanmıştır. 19. yy'da dolaplarda bir sadeleşme görülmekle beraber süsleme önemini yitirmiştir. Ancak işlevsellik yine ön plandadır” (35).

Ocak: “Ocakların dolap ve sedir sistemi ile yakın ilişkisi vardır. Aş odalarında genellikle duvar yüzeyinde yalın biçimde yer alan ocaklar, odalarda ve başodada özenli biçimleri ile duvar yüzeyinde ya da dolap sistemi içinde tasarlanmıştır” (36). “Türk evlerinde ocak, oda düzenine ve işlevine göre şekillenmiştir. Odanın ısıtılması ve gerektiğinde yemeğin pişirilmesi amacıyla duvar içine tuğladan yapılmış, yarım daire şeklinde bir yapıdır. Üzerinde dumanı çekmek için bir külâhi vardır” (37). (Resim 16a ve 16b)



Resim 16a ve 16b. Kaymakamlar Evi'nde ocak ve dolap ilişkisi (Fotoğraf: Tonguç Tokol)

### Dönme dolap:

Geleneksel Türk evinde dönme dolaplar; din, gelenekler ve yaşam biçimini iç mekâna yansıtan en önemli donatılardan biri olmakla beraber mahremiyet olgusunun en ön plana çıktığı tasarımdır. "Bazı evlerin planlarında, aynı katta yer alan haremlik-selamlık bölümlerinde; dönme dolap, daireler arasında uygulanan hizmet aktarma aracıdır" (38). Bu tasarım, ayrı bir selamlık bölümü ve hizmetlileri olmayan evlerin geleneklere uyumunu yansıtmaktadır" (39).



Resim 17a, 17b ve 17c. Kaymakamlar Evi'nde dönme dolabın işleyiş şekli (Fotoğraf: Tonguç Tokol)

Diğer iç mekân fonksiyonlarında olduğu gibi görseelliğinden çok işlevselliği ile dikkat çekmektedir. Dönme dolabın iç bölümünde, daire formunda rafları bulunan, taban ve tavan merkezindeki bağlantılar sayesinde dikey bir aksta, kendi çevresinde dönebilen bir silindir bulunmaktadır. (Resim 17a, 17b ve 17c). Dönme dolaba adını veren bu silindirin çevresinde içine yerleştirilecek olan kap-kacağın sığabileceği boyutlarda açıklıklar bulunmaktadır. Böylece tasarım amacına uygun olarak dönme dolabın aş evi ve selamlık bölümünde bulunanlar dış kapaklar açık olsa dahi birbirlerini göremezler. Aş evinde hazırlanan yemekler kapalı sahanlarda dönme dolabın raflarına yerleştirip küçük bir el hareketi ile diğer tarafa aktarılabilir. "Bu sayede evin hanımı hazırladığı ikramı bir taraftan rafa koyar ve çevirir. Diğer odadaki ev sahibi ise bu ikramı alır ve misafirlere servis eder" (40).

### Gusülhane:

Yıkama işlevi odalardaki dolapların içinde bulunan gusülhanede gerçekleşmektedir. Gusülhanenin yeri, içinin sıcak tutulması için ocağın yakınındaki dolaptadır ya da yan odanın ocağının bulunduğu duvara yakındır. İç hacmi oturulacak ve yıkamada kullanılan malzemelerin koyulacağı ölçülerdedir. (Resim 18a ve 18b)

"Yüklüklerin alt bölümü gusülhane haline getirilmiştir. Yüklüğün kapakları açıldıktan, yataklar yere indirildikten sonra, yüklük tabanı olan kapak kaldırılıncaya gusülhane ortaya çıkar. Odaya bakan bölüme atlanarak içeri girilir. Yıkama için gerekli su ocakta veya soba üzerindeki bakır sulukta ısıtılır ve gusülhanede kapağın yanındaki rafa konulan bakraç içinde, güğümde getirilen soğuk su ile ılıştırılır ve maşrapa ile dökülür. Kürsü denilen, arkalıksız alçak bir iskemleye oturularak yıkanılır. Burası küçük bir hacim olduğu için yıkama suyunun buharı ile ısınır. Duş alma niteliğinde kısa süreli yıkanmadır. Kışın ocak veya soba yandıktan yıkandıktan sonra sıcak odaya geçilmiş olur. Gusülhane döşemesi eğimli tahtadır, ayakaltında



Resim 18a ve 18b. Kaymakamlar Evi odasında gusülhane (Fotoğraf: Tonguç Tokol)

tahta ızgara vardır, pis sular tahta oluklarla bahçeye akar" (41). Gusülhane Türk evinde amaca yönelik, pratik, aynı zamanda yüklük gibi ikinci işlevi de olan bir iç mekân donatısıdır.

### Tavan:

Türk evinde tavan, dış kabuk ve iç mekân donatılarının yalınlığı ile karşılaştırıldığında en çok özenilen ve süslenen bölüm olarak ön plana çıkmaktadır. Bunun nedeni yapının dış görünümü ve donatılardaki sadelik karşısında, iç mekânlarda estetik yüzeyler görme gereksinimidir. Türk evinde ve odasının kuruluşunda tavanlar üzerine gösterilen aşırı ilgiyi Küçükerman, "Türklerin ev içini sevdiklerine, yapıların dışındaki yalınlığa karşılık içeride özen görmek isteklerine" bağlamaktadır (42). Tavan süslemeleri odalara göre değişmektedir; örneğin, başoda tavanı yapının en özenli tavan süslemelerine sahiptir. Ayrıca tavanlar seki altı ve seki üstü kot farkına göre şekillenmekte, bu da döşeme ve tavan arasında görsel bir ilişki sağlamaktadır. "Safranbolu evinde, tavanlar ahşaptır ve ağır süslemelidir. Genellikle düz ahşap satırların üzeri, ince çıtalarla, geometrik düzende şekillendirilmiştir. Evlerin bir bölümünde Kaymakamlar Evi'nde olduğu gibi ters tekne tavan uygulanmıştır" (43). (Resim 19a ve 19b)





Resim 19a ve 19b. Kaymakamlar Evi'nde tavan süslemeleri (Fotoğraf: Tonguç Tokol)

### Sonuç

Türk evinin oluşum sürecinde, bulunulan coğrafi konumun ve iklim şartlarının yanı sıra, yaşam şekli ve kültürü ile ilişkili iki önemli unsur etkili olmuştur. Bunlardan biri Türklerin Anadolu'dan önce yaşadıkları Orta Asya'daki göçebe yaşam şeklinin gereklerinin etkisidir. Diğeri ise Türklerin İslam'ı kabulü ve bunun yaşam şekline yansımaları olan mahremiyet esaslı

yaşam biçimine geçiştir. Göçebe toplumdaki yerleşik hayata geçiş sürecinde, Türklerin yaşadıkları konutlardaki odanın mekânsal düzeni, göçebe toplumundaki çadırın düzeni ile benzerlikler göstermektedir. Her ikisinde de genel anlamda amaca yönelik, faydacılık ilkesi ve pratik kullanımı olan unsurlar bulunmaktadır. "Türk evinde, kendi başına belirli eylemleri karşılayan, iç düzeni toplumsal özelliklere göre oluşmuş ve belirli ilkelerle sınırlandırılmış olan oda, konutun en temel mekânsal ögesidir" şeklindeki yorum, odanın kuruluşunu tanımlamaktadır. Genellikle konumları belli olan iç mekân donatılarından sedirler, dolaplar ve yükükler yapıya bağlı olarak gelişmişlerdir ve yapı ile birlikte inşa edilmişlerdir.

Bu çalışmada, geleneksel Türk evine örnek olarak verilen, Safranbolu'da şehir evi olarak nitelendirilen ve belli bir sınıfın üzerindeki ailenin yaşadığı Kaymakamlar Evi, Türk evlerinde gözlemlenen yalınlık özelliğini gösterişten uzak tarzıyla belgeleyen örneklerden biridir. İç mekânda birimlerin kendi içlerindeki ve birbirleriyle olan organizasyonu dönemin yaşam şartları ve kültürüne göre en iyi şekilde çözümlenmiştir. İç mekân donatıları ve detayları irdelendiğinde ise şu sonuçlara varılmaktadır; öncelikle dolap yüzeylerinde tipik yalın biçimler ve basit bir ahşap işçiliği gözlenmektedir, menteşe ve kapak mandalları tamamen işlevseldir. Geleneksel formlardan çıkışlı tembel delikleri de işçilik açısından aynı özelliklere sahiptir. Seki üzerindeki oymalarda ise estetik bir arayış hissedilmektedir. İç mekân düzeninde ve donatılardaki bu sadelik dış kabuğa da yansımaktadır. Görsel olarak dış cephe özellikleri, iç mekân hakkında mesaj verebilecek niteliktedir.

Türk evinde en çok özenilen ve süslenen bölüm olan tavanlardaki uygulamaların, dış kabuk ve iç mekândaki yalınlık karşısındaki estetik bir arayıştan kaynaklandığı görüşü bulunmaktadır. Buradaki tespit, işlevselliğin öne çıktığı donatıların tasarımında estetik değerlerin ikinci planda olduğu görülmektedir. Aynı şekilde iç mekânda, sedir üzerindeki dokumalar ile zeminde kullanılan halı ve kilimlerle mekân görsel olarak zenginleştirilmeye çalışılmaktadır. Bu da göçebe yaşam tarzının bir getirisi olarak nitelendirilebilmektedir. Sosyal, kültürel ve çevresel etkilerle oluşumunu sürdürmüş olan Türk evindeki yalınlık ve sadelik özellikleri, verilen örnekte de irdelendiği üzere iç mekânlara ve donatılara yansımaktadır.

### \*Öğr. Gör. Tonguç Tokol

Marmara Üniversitesi Güzel Sanatlar Fakültesi İç Mimarlık Bölümü, İstanbul.

E-posta: tonguc.tokol@marmara.edu.tr

### Dipnotlar

1. Bektaş, Cengiz; 2007, Türk Evi, İstanbul, Bileşim Yayınevi, s.40.
2. Bektaş, Cengiz; 2007, Türk Evi, İstanbul, Bileşim Yayınevi, s.31-38-40-41.
3. Küçükerman, Önder; 1991, Kendi Mekanının Arayışı İçinde Türk Evi, İstanbul, Türkiye Tüving ve Otomobil Kurumu, s.35.
4. Küçükerman, Önder; 1991, Kendi Mekanının Arayışı İçinde Türk Evi, İstanbul, Türkiye Tüving ve Otomobil Kurumu, s.69.
5. Küçükerman, Önder; 1991, Kendi Mekanının Arayışı İçinde Türk Evi, İstanbul, Türkiye Tüving ve Otomobil Kurumu, s.69.
6. Hacıbaloğlu, Muammer; 1989, Geleneksel Türk Evi ve Çağımıza Ulaşmasının Nedenleri, Ankara, Gazi Üniversitesi Teknik Eğitim Fakültesi Matbaası, s.21.
7. Altınar, A. Turhan ve Budak, Cüneyt; 1997, Konak Kitabı, Ankara, Tepe Yayınları, s.41.
8. Kızıl, Fehmi; 1981, Toplumsal Geleneklerin Konut İç Mekan Tasarımına Etkisi ve

- Toplumsal Geleneklerimizi Daha İyi Karşılacak Konut İçi Fiziksel Koşulların Belirlenmesi, İstanbul, İstanbul Güzel sanatlar Akademisi Yayını, No.81, s.95.
9. Bozdayı, A. Müge; 1992, Geleneksel Anadolu Konutundaki Oda Kavramının Çağdaş Konut Tasarımında Modül Kavramı Olarak Değerlendirilmesi, Sanatta Yeterlik Tezi Hacettepe Üniversitesi Sosyal Bilimler Enstitüsü, Ankara, s.33.
  10. Küçükerman, Önder; 1991, Kendi Mekanının Arayışı İçinde Türk Evi, İstanbul, Türkiye Turing ve Otomobil Kurumu, s.75.
  11. Küçükerman, Önder; 1991, Kendi Mekanının Arayışı İçinde Türk Evi, İstanbul, Türkiye Turing ve Otomobil Kurumu, s.59.
  12. Eldem, S. Hakkı; 1968, Türk Evi Plan Tipleri, İstanbul, İTÜ Mimarlık Fakültesi Baskı Atölyesi, s.13.
  13. Bektaş, Cengiz; 2007, Türk Evi, İstanbul, Bileşim Yayınevi, s.144.
  14. Bektaş, Cengiz; 2007, Türk Evi, İstanbul, Bileşim Yayınevi, s.145-146-147.
  15. Bektaş, Cengiz; 2007, Türk Evi, İstanbul, Bileşim Yayınevi, s.148.
  16. Bektaş, Cengiz; 2007, Türk Evi, İstanbul, Bileşim Yayınevi, s.149.
  17. Yıldırım, Kemal ve Hidayetoğlu, M. Lütfi; 2009, Türk Yaşam Kültürünün Geleneksel Türk Evlerindeki Yansımaları, 4. Uluslararası Türk Kültürü ve Sanatı Kongresi, Mısır, s.9.
  18. Bozkurt, Gülçin; 2012, 19. yy da Osmanlı Konut Mimarisinde İç Mekan Kurgusunun Safranbolu Evleri Örneğinde İrdelenmesi, İstanbul Üniversitesi Orman Fakültesi Dergisi, Cilt 62, Sayı 2, s.52.
  19. www.safranboluturizm.gov.tr (15.5.2014)
  20. Bozkurt Azezli, Gülçin; 2009, 19. yy da Osmanlı Konut Mimarisinde İç Mekan Kurgusunun Safranbolu Evleri Örneğinde İrdelenmesi, Yüksek Lisans Tezi, İstanbul Kültür Üniversitesi Fen Bilimleri Enstitüsü, İstanbul, s.104.
  21. Yıldız, Mualla; 1996, Türk Evinde Sistemin Bölgelere Göre Tanımı, Profesörlük Müracaat Baş Yapıtı, Marmara Üniversitesi Güzel Sanatlar Fakültesi İç Mimarlık Bölümü, s.63.
  22. Yıldız, Mualla; 1996, Türk Evinde Sistemin Bölgelere Göre Tanımı, Profesörlük Müracaat Baş Yapıtı, Marmara Üniversitesi Güzel Sanatlar Fakültesi İç Mimarlık Bölümü, s.63.
  23. Yıldız, Mualla; 1996, Türk Evinde Sistemin Bölgelere Göre Tanımı, Profesörlük Müracaat Baş Yapıtı, Marmara Üniversitesi Güzel Sanatlar Fakültesi İç Mimarlık Bölümü, s.63.
  24. Günay, Reha; 2003, Safranbolu Evleri, İstanbul, Yapı Yayın, s.21.
  25. Bozkurt, Gülçin; 2012, 19. yy da Osmanlı Konut Mimarisinde İç Mekan Kurgusunun Safranbolu Evleri Örneğinde İrdelenmesi, İstanbul Üniversitesi Orman Fakültesi Dergisi, Cilt 62, Sayı 2, s.61-62.
  26. Günay, Reha; 2003, Safranbolu Evleri, İstanbul, Yapı Yayın, s.67.
  27. Bozkurt, Gülçin; 2012, 19. yy da Osmanlı Konut Mimarisinde İç Mekan Kurgusunun Safranbolu Evleri Örneğinde İrdelenmesi, İstanbul Üniversitesi Orman Fakültesi Dergisi, Cilt 62, Sayı 2, s.57.
  28. Göker, Müge; 2009, Türklere Oturma Elemanlarının Tarihsel Gelişim Süreci, Zeitschrift für die Welt der Türken, Journal of World of Turks, Vol. 1, No. 1, s.166.
  29. Günay, Reha; 2003, Safranbolu Evleri, İstanbul, Yapı Yayın, s.49.
  30. Bozkurt Azezli, Gülçin; 2009, 19. yy da Osmanlı Konut Mimarisinde İç Mekan Kurgusunun Safranbolu Evleri Örneğinde İrdelenmesi, Yüksek Lisans Tezi, İstanbul Kültür Üniversitesi Fen Bilimleri Enstitüsü, İstanbul, s.45.
  31. Bozkurt Azezli, Gülçin; 2009, 19. yy da Osmanlı Konut Mimarisinde İç Mekan Kurgusunun Safranbolu Evleri Örneğinde İrdelenmesi, Yüksek Lisans Tezi, İstanbul Kültür Üniversitesi Fen Bilimleri Enstitüsü, İstanbul, s.38.
  32. Kahraman, Banu; 1997, Geleneksel Türk Evi Odasında Ahşap İç Mimari Elemanlar, Yüksek Lisans Tezi, Mimar Sinan Güzel Sanatlar Üniversitesi Fen Bilimleri Enstitüsü, İstanbul, s.95-96.
  33. Bozkurt, Gülçin; 2012, 19. yy da Osmanlı Konut Mimarisinde İç Mekan Kurgusunun Safranbolu Evleri Örneğinde İrdelenmesi, İstanbul Üniversitesi Orman Fakültesi Dergisi, Cilt 62, Sayı 2, s.58.
  34. Bozkurt, Gülçin; 2012, 19. yy da Osmanlı Konut Mimarisinde İç Mekan Kurgusunun Safranbolu Evleri Örneğinde İrdelenmesi, İstanbul Üniversitesi Orman Fakültesi Dergisi, Cilt 62, Sayı 2, s.58.
  35. Bozkurt, Gülçin; 2012, 19. yy da Osmanlı Konut Mimarisinde İç Mekan Kurgusunun Safranbolu Evleri Örneğinde İrdelenmesi, İstanbul Üniversitesi Orman Fakültesi Dergisi, Cilt 62, Sayı 2, s.67.
  36. Yıldız, Mualla; 1996, Türk Evinde Sistemin Bölgelere Göre Tanımı, Profesörlük Müracaat Baş Yapıtı, Marmara Üniversitesi Güzel Sanatlar Fakültesi İç Mimarlık Bölümü, s.37.
  37. Bozkurt Azezli, Gülçin; 2009, 19. yy da Osmanlı Konut Mimarisinde İç Mekan Kurgusunun Safranbolu Evleri Örneğinde İrdelenmesi, Yüksek Lisans Tezi, İstanbul Kültür Üniversitesi Fen Bilimleri Enstitüsü, İstanbul, s.38.

38. Yıldız, Mualla; 1996, Türk Evinde Sistemin Bölgelere Göre Tanımı, Profesörlük Müracaat Baş Yapıtı, Marmara Üniversitesi Güzel Sanatlar Fakültesi İç Mimarlık Bölümü, s.49.
39. Günay, Reha; 2003, Safranbolu Evleri, İstanbul, Yapı Yayın, s.22.
40. Yıldırım, Kemal ve Hidayetoğlu, M. Lütfi; 2009, Türk Yaşam Kültürünün Geleneksel Türk Evlerindeki Yansımaları, 4. Uluslararası Türk Kültürü ve Sanatı Kongresi, Mısır, s.6.
41. Yüksel, İlknur; 2009, Eski Türk Evi'nin Butik Otele Dönüşümünde Karşılaşılan Problemler, Sanatta Yeterlik Tezi, Mimar Sinan Güzel Sanatlar Üniversitesi Fen Bilimleri Enstitüsü, İstanbul, s.57.
42. Küçükerman, Önder; 1991, Kendi Mekanının Arayışı İçinde Türk Evi, İstanbul, Türkiye Turing ve Otomobil Kurumu, s.160.
43. Yıldız, Mualla; 1996, Türk Evinde Sistemin Bölgelere Göre Tanımı, Profesörlük Müracaat Baş Yapıtı, Marmara Üniversitesi Güzel Sanatlar Fakültesi İç Mimarlık Bölümü, s.66.

#### Kaynaklar

- Bektaş, Cengiz; 2007, Türk Evi, İstanbul, Bileşim Yayınevi.
- Küçükerman, Önder; 1991, Kendi Mekanının Arayışı İçinde Türk Evi, İstanbul, Türkiye Turing ve Otomobil Kurumu.
- Hacıbaloğlu, Muammer; 1989, Geleneksel Türk Evi ve Çağımıza Ulaşmasının Nedenleri, Ankara, Gazi Üniversitesi Teknik Eğitim Fakültesi Matbaası.
- Altın, A. Turhan ve Budak, Cüneyt; 1997, Konak Kitabı, Ankara, Tepe Yayınları.
- Kızıl, Fehmi; 1981, Toplumsal Geleneklerin Konut İçi Mekan Tasarımına Etkisi ve Toplumsal Geleneklerimizi Daha İyi Karşılacak Konut İçi Fiziksel Koşulların Belirlenmesi, İstanbul, İstanbul Güzel sanatlar Akademisi Yayını, No.81.
- Bozdayı, A. Müge; 1992, Geleneksel Anadolu Konutundaki Oda Kavramının Çağdaş Konut Tasarımında Modül Kavramı Olarak Değerlendirilmesi, Sanatta Yeterlik Tezi Hacettepe Üniversitesi Sosyal Bilimler Enstitüsü, Ankara.
- Eldem, S. Hakkı; 1968, Türk Evi Plan Tipleri, İstanbul, İTÜ Mimarlık Fakültesi Baskı Atölyesi.
- Yıldırım, Kemal ve Hidayetoğlu, M. Lütfi; 2009, Türk Yaşam Kültürünün Geleneksel Türk Evlerindeki Yansımaları, 4. Uluslararası Türk Kültürü ve Sanatı Kongresi, Mısır.
- Bozkurt, Gülçin; 2012, 19. yy da Osmanlı Konut Mimarisinde İç Mekan Kurgusunun Safranbolu Evleri Örneğinde İrdelenmesi, İstanbul Üniversitesi Orman Fakültesi Dergisi, Cilt 62, Sayı 2.
- www.safranboluturizm.gov.tr (15.5.2014)
- Bozkurt Azezli, Gülçin; 2009, 19. yy da Osmanlı Konut Mimarisinde İç Mekan Kurgusunun Safranbolu Evleri Örneğinde İrdelenmesi, Yüksek Lisans Tezi, İstanbul Kültür Üniversitesi Fen Bilimleri Enstitüsü, İstanbul.
- Günay, Reha; 2003, Safranbolu Evleri, İstanbul, Yapı Yayın.
- Göker, Müge; 2009, Türklere Oturma Elemanlarının Tarihsel Gelişim Süreci, Zeitschrift für die Welt der Türken, Journal of World of Turks, Vol. 1, No. 1.
- Kahraman, Banu; 1997, Geleneksel Türk Evi Odasında Ahşap İç Mimari Elemanlar, Yüksek Lisans Tezi, Mimar Sinan Güzel Sanatlar Üniversitesi Fen Bilimleri Enstitüsü, İstanbul.
- Yıldız, Mualla; 1996, Türk Evinde Sistemin Bölgelere Göre Tanımı, Profesörlük Müracaat Baş Yapıtı, Marmara Üniversitesi Güzel Sanatlar Fakültesi İç Mimarlık Bölümü.
- Yüksel, İlknur; 2009, Eski Türk Evi'nin Butik Otele Dönüşümünde Karşılaşılan Problemler, Sanatta Yeterlik Tezi, Mimar Sinan Güzel Sanatlar Üniversitesi Fen Bilimleri Enstitüsü, İstanbul.