



## BATI KARADENİZ BÖLGESİNİN ÖRGÜTSEL EKOLOJİSİ: COVID-19 PANDEMİSİ SÜRECİ ÜZERİNE BİR DEĞERLENDİRME

Murathan TUNCER<sup>1</sup>

### Özet

Bu çalışmanın amacı Batı Karadeniz bölgesinin Covid-19 sürecindeki örgütsel ekolojisini incelemektir. Bu doğrultuda pandemi döneminde bölgede kurulan ve kapanan şirket ve gerçek kişi işletmelerinin sayıları aylık olarak inceleme altına alınmıştır. Yapılan incelemelere göre, Covid-19 sürecindeki önemli dönüm noktaları (ilk vakanın tespiti, kısmi kapanmalar ve açılmalar, aşının bulunması ve normalleşme) örgütlerin kurulma ve kapanma sayılarına etki etmektedir. Çalışmanın Covid-19 ile ilgili olarak örgütsel ekoloji literatürüne katkı yapması beklenmektedir. Ayrıca elde edilen bulguların ilgili bölgede yatırım yapacak olan girişimcilere ve hâlihazırda bölgede faaliyet gösteren işletme yönetimlerine pratik katkılar sunacağı düşünülmektedir.

*Anahtar Kelimeler: Örgütsel ekoloji, kurulma ve kapanma, Batı Karadeniz, şirket, gerçek kişi, Covid-19.*

*Jel Kodları: D20, I18, L16, L29, M20.*

Alındığı Tarih: 21.11.2022 / Kabul Edildiği Tarih: 12.12.2022 / Açık Erişim Tarihi: 31.12.2022

### **Organizational Ecology of the West Black Sea Region: An Assessment on the Process of the Covid-19 Pandemic**

#### **Abstract**

The aim of this study is to examine the organizational ecology of the Western Black Sea region in the Covid-19 process. In this direction, the number of companies and real person businesses founded and disbanded in the region during the pandemic period were examined on a monthly basis. According to the research, important turning points in the Covid-19 process (detection of the first case, partial closures and openings, discovery of the vaccine and normalization) affect the number of founding and disbanding of organizations. The study is expected to contribute to the organizational ecology literature regarding Covid-19. In addition, it is thought that the findings will provide practical contributions to the entrepreneurs who will

---

<sup>1</sup> Arş. Gör., Alanya Alaaddin Keykubat Üniversitesi, murathan.tuncer@alanya.edu.tr.

invest in the relevant region and to the business administrations currently operating in the region.

*Key Words: Organizational ecology, founding and disbanding, Western Black Sea, company, natural person, Covid-19.*

*Jel Codes: D20, I18, L16, L29, M20.*

## 1. Giriş

Örgütsel ekoloji kuramı, iki temel özelliği ile diğer örgüt kuramlarından ayrılmaktadır (Turhan ve Arı, 2021a; 2021b). Kuram, analiz boyutunu örgütlerden “örgüt popülasyonları” ve “örgüt topluluklarına” çıkarmakta (Hannan ve Freeman, 1977; Carroll, 1984), kendinden önceki örgüt kuramlarının aksine örgüt ve çevre arasındaki ilişkiyi uyum kavramı ile değil, “seçilim” ilkesi ile açıklamaktadır (Hannan ve Freeman, 1989; Baum ve Amburgey, 2002). Bunun sonucunda ekoloji yaklaşımı örgütlerin kurulmalarına ve kapanmalarına özel ilgi göstermektedir (Aldrich ve Ruef, 2006; Baum ve Shipilov, 2006).

Örgütsel ekoloji perspektifiyle yürütülen çok sayıda çalışma bulunsa da yürütülen çalışmaların büyük bir bölümü örgüt büyüklüğü ve yaşını ya da kesim genişliği gibi konuları dikkate alan çalışmalar olmuş, çevresel değişkenler ile ilgilenen çalışmaların sayısı görece yetersiz kalmıştır (Önder ve Üsdiken, 2007; Turhan ve Arı, 2021a; 2021b). Bunun yanında kuramın, çıkış noktası olan Kuzey Amerika haricinde yeterli ilgiyi görmemiş olması da alandaki çalışmaların eksikliğine yönelik yapılan önemli vurgulardan olmuştur (Üsdiken, 1995). Dolayısıyla makro çevresel faktörlerin örgütlerin açılmaları ve kapanmalarına olan etkileri hala araştırmaya muhtaç bir alan olarak öne çıkmaktadır.

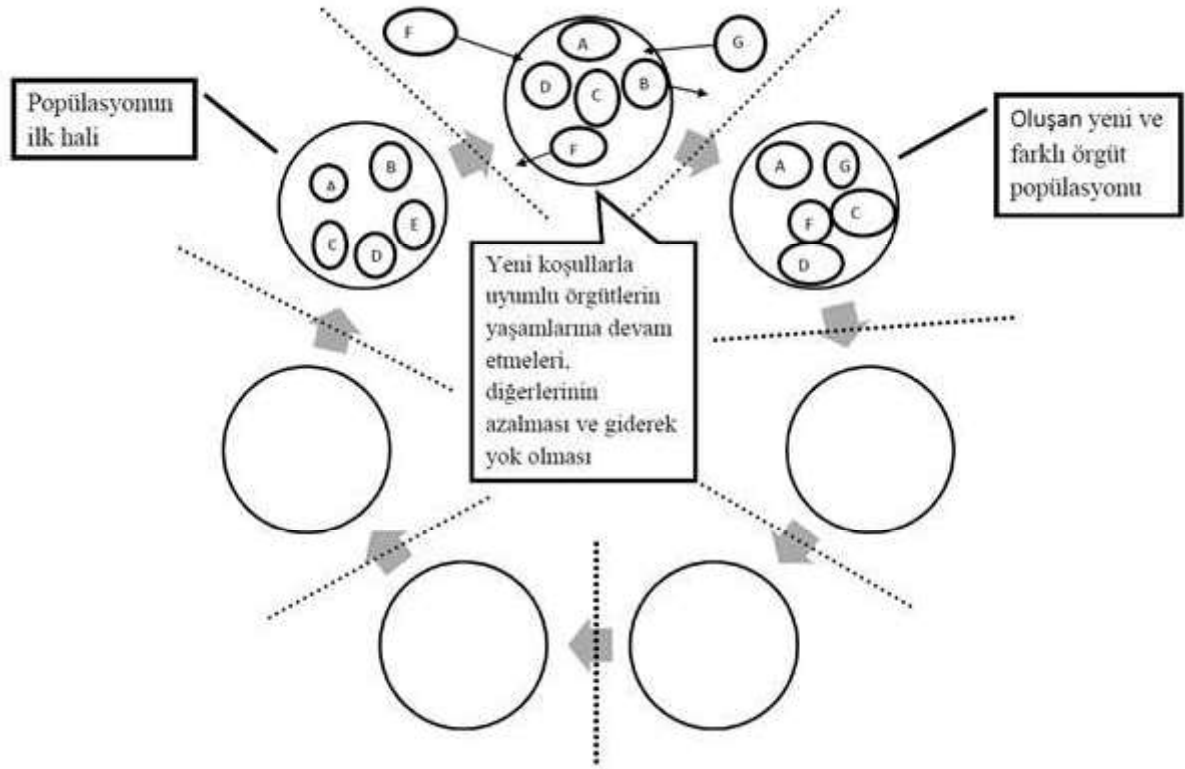
Bu çalışmada “*Batı Karadeniz bölgesinin örgütsel ekolojisi Covid-19 pandemisi sürecinden nasıl etkilenmiştir?*” sorusu çerçevesinde Covid-19 pandemisinin ve bu süreçte yaşanan gelişmelerin bölgenin örgütsel ekolojisine olan etkisi gözlemlenmeye çalışılmıştır. Süreç boyunca yaşanan önemli gelişmeler (ilk vakanın tespiti, kısmi kapanmalar ve açılmalar, aşının bulunması, normalleşme) öncesi ve sonrası dikkate alınarak bölgedeki şirket ve gerçek kişi örgütlerinin kurulma ve kapanma sayıları çerçevesinde incelenmiştir. Çalışma sonucunda literatürde eksikliği vurgulanan alanlara teorik, bölgedeki girişimcilere ve mevcut örgüt yöneticilerine çeşitli bakış açıları sunularak pratik katkılar yapılması amaçlanmaktadır.

Çalışmanın ikinci bölümünde örgütsel ekolojinin kuramsal temellerine dair bilgiler verilecek ve önemli kavramlar açıklanacaktır. Üçüncü bölümde Batı Karadeniz bölgesine ilişkin veriler paylaşılacak ve pandemi dönemine ait veriler önceki dönemlerle kıyaslanacaktır. Çalışma tartışma ve sonuç bölümü ile sonlandırılacaktır.

## 2. Örgütsel Ekoloji

1970’li yıllarda ortaya çıkan örgütsel ekoloji kuramı kendi dönemi ve öncesinde ortaya çıkan örgüt kuramlarından örgüt ve çevre ilişkisini yorumlama biçimi ile farklılaşmakta, bu ilişkiyi evrim teorisinden ilhamla açıklamaktadır (Khandwalla, 1972; Yeloğlu, 2017; Turhan 2021). Evrim teorisine göre doğada bulunan canlılar rastlantısal olarak var olmakta ve doğal bir seçilimin sonucunda hayatta kalmaktadır (Darwin, 1964). Rastlantısal süreçler sonucunda canlılar birbirleriyle etkileşime girmekte, bu etkileşim de canlı çeşitliliğini ve ekolojik çevreyi oluşturmaktadır (Mader ve Windelspecht, 2016). Bu bağlamda kuram, örgütlerin çevreye ve değişen koşullara uyumlanması gerektiği tezini reddetmekte, bu yönde gerçekleştirilecek olan çabalarının sonucunun ancak rastlantısal olabileceğini belirtmektedir (Önder & Üsdiken, 2007; Turhan, 2021). Kurama göre, canlılar gibi örgütler de seçim sonucunda ortaya çıkmakta (kurulma) ya da yok olmaktadır (kapanma). Doğada benzer canlıların bir araya gelerek canlı popülasyonlarını oluşturduğu gibi benzer örgütler de bir arada örgüt popülasyonlarını (Baum, 1996; Baum ve Amburgey, 2002); aynı çevredeki örgüt popülasyonları örgüt topluluklarını ve örgüt toplulukları da birlikte ekosistemi (ekolojiyi) oluşturmaktadır (Hannan ve Freeman, 1989; Baum ve Shipilov, 2006). Örgütsel ekoloji kuramı bu yaklaşımı ile çevrenin ve örgüt popülasyonları arasındaki ilişkinin örgütsel çeşitliliği nasıl etkilediği üzerine odaklanmakta (Hannan ve Freeman, 1987; Baum, 1996) ve örgütlerin kurulma ve kapanmalarına azami düzeyde önem vermektedir (Aldrich ve Ruef, 2006). Dolayısıyla örgütsel ekoloji kuramı örgütleri incelerken örgüt popülasyonları ve örgüt topluluklarını analiz birimi olarak kullanmakta, örgütler üstü bir analiz düzeyini benimsemektedir (Önder ve Üsdiken, 2007; Sargut ve Özen, 2007; Önder, 2019). Şekil 1, bahsi geçen seçim sürecini tasvir etmektedir. Örgütler belirli koşullar altında ortaya çıkmakta, değişen koşullarla evrimleşmekte ya da uyum sağlayamayarak yok olmaktadır. Ortaya çıkan yeni koşullar ve örgütler de yeni popülasyonları doğurmaktadır (Turhan, 2021).

Şekil 1: Örgüt Popülasyonlarının Doğal Seçilim Süreci



Kaynak: Turhan, 2021: 260

Örgütsel ekoloji kuramı sahip olduğu bakış açısını *yapısal durağanlık*, *yoğunluk bağımlılığı*, *kesim genişliği kuramı*, *kaynak bölünmesi kuramı* ve *demografik süreçler* üzerine temellendirmektedir. Bu sebeple çalışmanın bu bölümünde ilgili kavramları açıklamanın faydalı olacağı düşünülmüştür.

*Yapısal durağanlık*, sürekli değişen çevre ve bu çevreye uyum konusunda yeterli hızla sahip olmayan örgüt yapıları ile ilgilidir. Buna göre örgütler çevrelerine nazaran değişime dirençli yapılardır (Hannan ve Freeman, 1977). Çeşitli organizasyonel ve çevresel kısıtlardan dolayı organizasyonlar zamanla durağan hale gelecek ve değişikliklere zamanında ve yeterli bir şekilde uyum sağlamak zorlaşacaktır (Hannan & Freeman, 1984). Sahip olunan varlıkların ve insan kaynağının değişim için gerekli donanıma sahip olmayışı ya da hukukî ve sektörel kısıtlar bunlara örnek olarak gösterilmektedir (Önder ve Üsdiken, 2007).

*Yoğunluk bağımlılığı* ise belirli bir zaman aralığında bir arada örgüt popülasyonlarını oluşturan örgüt sayısı ile ilgilidir. Buna göre bir popülasyonda bulunan örgüt sayısı arttıkça popülasyon yoğunluğu da artmaktadır. Bir örgüt popülasyonunun ortaya çıktığı ilk dönemde yoğunluğu az ve popülasyonun sunduğu olanaklar fazla olacak, dolayısıyla popülasyona katılım

yüksek olacaktır. Yoğunluk arttıkça popülasyon içi rekabet artacak ve bunun sonucunda popülasyona katılım hızı düşecek; popülasyon kapasitesi dolmaya başlayacaktır. Bunun yanında popülasyona katılım hızının yüksek olduğu başlangıç döneminde popülasyonun meşruiyeti düşükken, popülasyonun yoğunluğu arttıkça meşruiyeti de artacaktır (Baum, 1996). Tüm bu değişkenler örgütlerin kurulmaları ve kapanmalarıyla doğrudan ilgili olup örgütlerin içinde bulunduğu ekosistemi tanımlarken önem arz etmektedir (Hannan ve Carroll,1992).

*Kesim genişliği kuramı* ise bir örgüt topluluğunda “uzmanlaşmış” ya da “genelci” olmak üzere iki tip örgüt olduğunu öne sürmektedir (Carroll, 1985). Uzmanlaşmış örgütlerin kesim genişliği dar iken genelci örgütler kapsamlı ve çeşitli bir kesim genişliğine sahiptir (Hannan ve Freeman, 1977). İki örgüt tipinin de çevresel koşullara göre üstünlükleri ya da zayıflıkları bulunmaktadır. Genelci örgütler uzmanlaşmış örgütlere göre daha fazla alan ile ilgilenmek zorunda olduğu için daha fazla kaynağa ihtiyaç duyarken, uzmanlaşmış örgütler de spesifik bir alanla ve daha küçük bir yapıyla ilgilendiği için çevresel değişikliklerden görece daha kolay etkilenmektedir (Hannan ve Freeman, 1989; Önder ve Üsdiken, 2007). Diğer bir ifadeyle genelci örgütler çevresel değişikliklere daha hazır bulunurken, uzmanlaşmış örgütler daha düşük maliyetle iş görebilmektedir. Dolayısıyla, çevresel dinamiklerin daha durağan olduğu ortamlarda daha az kaynakla iş yapabilen uzmanlaşmış örgütlerin hayatta kalma olasılığı yükselirken; genelci örgütlerin farklılaşmış hedeflere yönelik yapısı, onları daha dinamik ve daha hazır kılmakta ve durağan olmayan ekosistemlerde hayatta kalma olasılıklarını yükseltmektedir (Hannan ve Carroll, 1995).

*Kaynak bölünmesi kuramı* ise örgütlerin yaşamlarını sürdürebilmek için ihtiyaç duydukları kaynaklara erişimi ve kaynaklar için rekabet etmeleri ile ilgilidir (Carroll vd., 2002). Bu yaklaşıma göre yoğunluğu artmış olan örgüt topluluklarında genelci örgütler sayıca az olsalar da büyük boyutlara gelmekte, genelci örgütlerin ölümü (kapanması) kaynakların uzmanlaşmış ve genelci örgütler arasında paylaşımına, geride kalan genelci örgütlerin kaynakların tamamını ele geçirememesi uzmanlaşmış örgütlerin sayısının da giderek artmasına neden olmaktadır (Önder ve Üsdiken, 2007).

Son olarak *demografik süreçler* ise örgütlerin yaş ve büyüklükleri ile ilgilidir. Buna göre daha uzun süredir var olan ve belirli büyüklüklere ulaşmış olan örgütler, yeni kurulmuş ve görece küçük boyutlardaki örgütlere göre daha yüksek olasılıkla hayatta kalmaktadır. Küçük ve yeni kurulmuş olan örgütler meşruiyet ve kaynaklara erişim gibi sorunlar yaşarken, büyük ölçekli ve uzun süredir hayatta olan örgütler bahsi geçen sorunları çözmüş olanlardır (Önder ve

Üsdiken, 2007). Büyük ölçekli ve yaşça büyük örgütler bu özellikleri sebebiyle daha başarılı ve güvenilir algısı yaratabilirken, küçük ölçekli ve yeni kurulmuş örgütler kendilerini kanıtlamak ve diğer büyük ölçekli örgütlerin yanında kaynak paylaşımından gereken payı almakla mücadele etmek zorundadırlar. Ayrıca yaşlı örgütler çeşitli örgütsel süreçlerle ilgili iç yapılanmalarını tamamlamış iken, yeni kurulan örgütlerin bu süreçlerin temellerini düzgün bir şekilde oluşturmak ve kurumsallaşmayı tamamlamak için mücadele etmeleri gerekmektedir (Stinchcombe, 2000).

### 3. Pandemi Sürecinde Batı Karadeniz Bölgesine İlişkin Veriler ve Değerlendirilmesi

Çalışmanın veri kaynağını Türkiye Odalar ve Borsalar Birliği (TOBB) tarafından aylık olarak resmî web sitesi<sup>2</sup> üzerinden sunulan “Kurulan/Kapanan Şirket İstatistikleri” oluşturmaktadır. İlgili dosyalarda bulunan “Bölgelere Göre Açılış Kapanış” modülünde her bölgeye ait şirket (anonim, limited, paylı komandit, komandit ve kollektif şirketler) ve gerçek kişi işletmelerinin aylık kurulma ve kapanma sayılarına ulaşılmıştır. Bu dosyalarda bölge sınıflandırmaları Avrupa Birliği standartları çerçevesinde NUTS<sup>3</sup> (Nomenclature of Territorial Units for Statistics-İstatistik için Bölgesel Birimlerin Adlandırılması) kodlamaları ile birlikte verilmiş, Türkiye 12 bölge ve 26 alt bölgeye ayrılmıştır. Araştırmaya konu olan Batı Karadeniz bölgesi TR8 koduyla sunulmuş; Zonguldak (TR81), Kastamonu (TR82) ve Samsun (TR83) alt bölgelerine ayrılmıştır. Zonguldak alt bölgesi Zonguldak (TR811), Karabük (TR812) ve Bartın (TR813) illerinden; Kastamonu alt bölgesi Kastamonu (TR821), Çankırı (TR822) ve Sinop (TR823) illerinden; Samsun alt bölgesi Samsun (TR831), Tokat (TR832), Çorum (TR833) ve Amasya (TR834) illerinden oluşmaktadır. Buradan elde edilen veriler Covid-19’un etkilerini görebilmek adına, Covid-19 öncesi, pandemi süreci ve sonrasını ele alacak şekilde, 2018 yılının Ocak ayından itibaren çalışmanın yürütüldüğü süreçteki ulaşılabilen son veri kaynağı olan 2022 Eylül ayına kadar sınırlandırılmış ve araştırmaya dâhil edilmiştir. Elde edilen veriler, şirket ve gerçek kişi işletmelerinin kurulma ve kapanma sayılarını Batı Karadeniz bölgesi ve alt bölgelerini gözetecek biçimde, konsolide edilerek inceleme altına alınmıştır<sup>4</sup>. Bu inceleme sürecinde Türkiye’de ilk vakanın tespiti, pandemi ilanı, kapanma önlemleri, aşının bulunması, kısmi açılmalar gibi önemli tarihler gözetilmiştir. Çalışmanın devamında bulunan şekillerde Ek 1’de tablosu sunulan ham verilerin logaritması alınarak görselleştirilmiştir. Bu şekilde

<sup>2</sup> <https://www.tobb.org.tr/BilgiErisimMudurlugu/Sayfalar/KurulanKapananSirketistatistikleri.php>

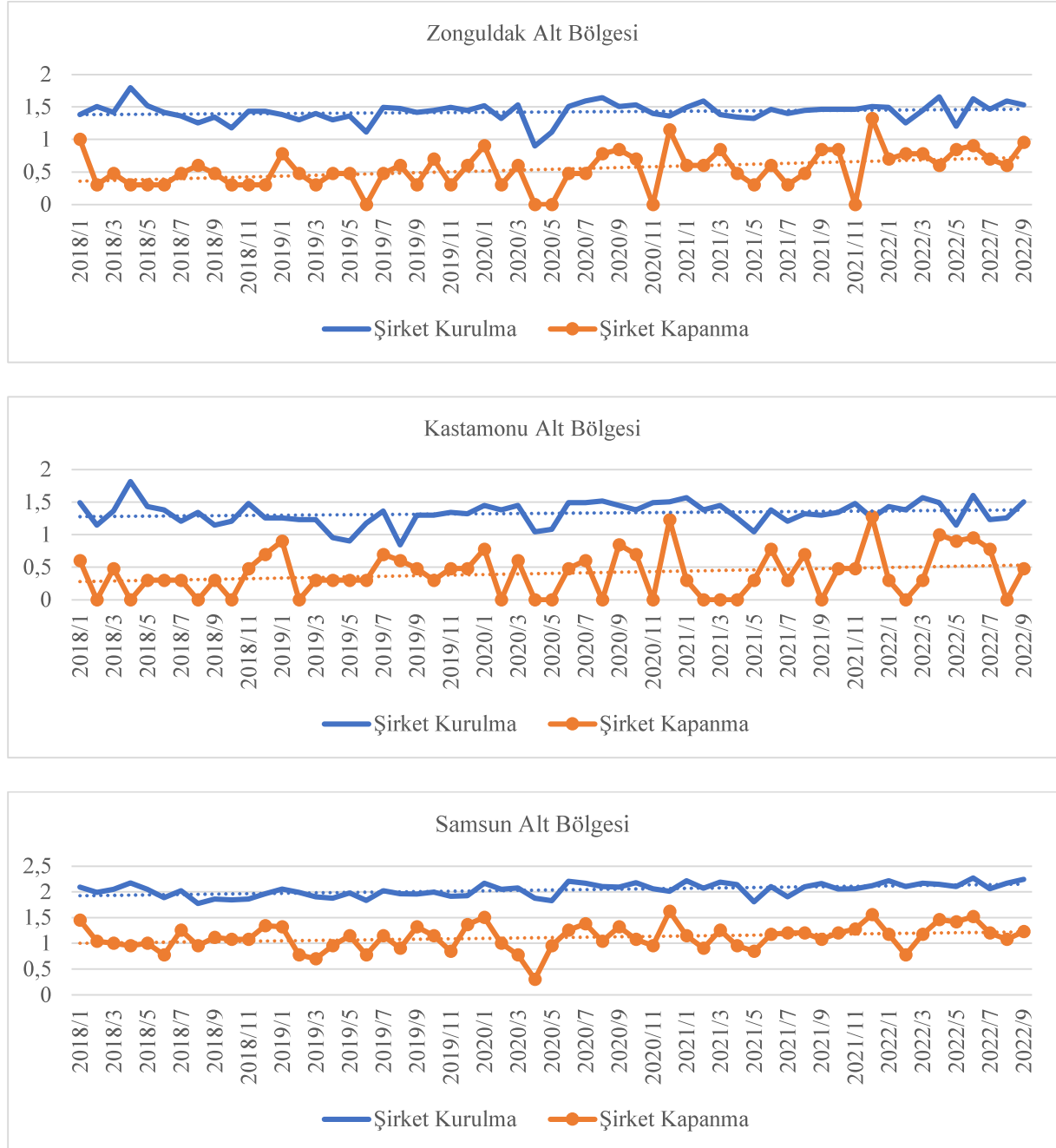
<sup>3</sup> NUTS kodları ile ilgili detaylı bilgi için: <https://ec.europa.eu/eurostat/web/nuts/background>

<sup>4</sup> Konsolide veri Ek 1’de sunulmuştur.

dönemler arasındaki kuruluş ve kapanma sayıları arasındaki büyük farklılıkların önüne geçilmesi ve daha sağlıklı bir grafik elde edilmesi amaçlanmıştır.

Şekil 2, Batı Karadeniz bölgesi ve alt bölgelerinde bulunan şirketlerin inceleme altına alınan dönemdeki kuruluş ve kapanma sayılarının logaritmik görünümüdür.

Şekil 2: Şirket Kurulumlarının ve Kapanmalarının Görünümü (2018/Ocak-2022/Eylül)



Şekil 2’de görüleceği üzere ülkemizde Covid-19 sürecini başlatan 2020 Mart Ayı’ndan (ülkemizde ilk vakanın tespiti) itibaren kısmi kapanma süreçlerinde, Zonguldak alt bölgesinde

bulunan şirketlerin kurulma ve kapanma sayılarında düşüşler yaşanmış; kısmi açılmaların başladığı yaz aylarında bu rakamlar yükselmiş; kış dönemi ile birlikte gelen kısmi kapanmada yeniden düşüş yaşanmıştır. 2021 yılı başındaki yükselişlerin ardından –ki bu süreç aşımın bulunduğu tarihlerle denk düşmektedir- şirket kurulma sayıları açısından görece istikrarlı bir süreç geçirilmiş, 2021 yılının sonu ve 2022 yılı başından itibaren kurulma ve kapanma sayılarında yeniden dalgalı bir süreç izlenmeye başlanmıştır. Bu süreçte şirket kapanma sayıları bölge açısından en üst seviyeye ulaşmış, 2022 yılının devamında belirli bir düşüş gösterse de dalgalı eğilimine devam etmiştir. Ele alınan sürecin genelinde şirket kurulma sayılarında önemli bir artış eğilimi olmasa da şirket kapanma sayılarındaki belirgin artış göze çarpmaktadır.

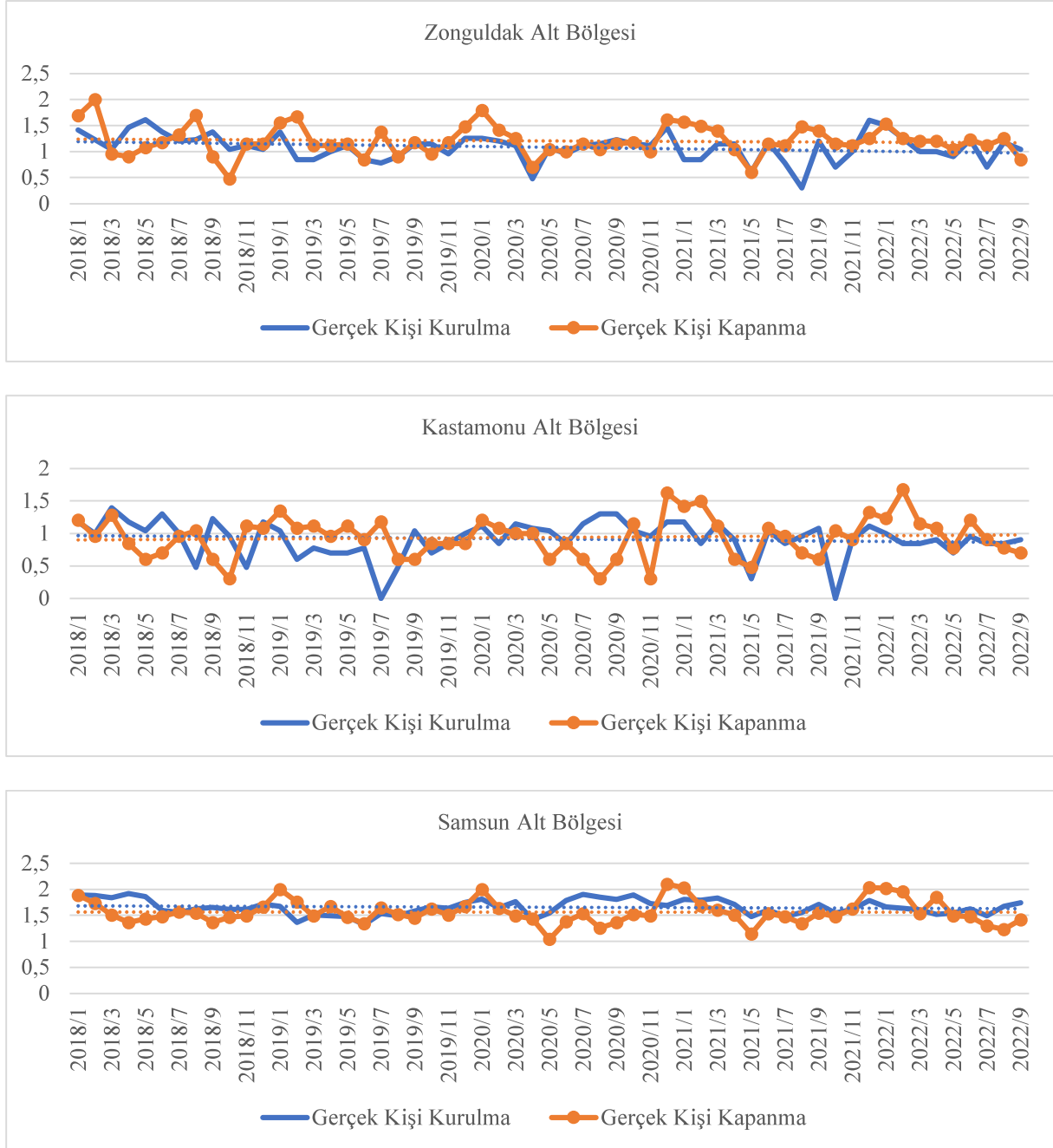
Pandemi sürecinin başlamasıyla Zonguldak bölgesine benzer şekilde Kastamonu alt bölgesinde de şirket kurulma ve kapanma sayılarında önemli düşüşler yaşanmıştır. Devam eden süreçte kurulma sayıları belirli bir yükselişin ardından daha istikrarlı bir sürece girse de kapanma sayılarında önemli artışlar yaşanmış; süreç içerisinde bu durum dalgalı bir seyir izlemiştir. 2021 bahar döneminde kurulma ve kapanma sayıları yeniden düşüşe geçmiş, 2021 yılı sonu itibarı ile kapanma sayıları en alt seviyeyi görürken kurulma sayıları yükseliş eğilimi göstermiştir. 2022 yılı başında ise kurulma sayılarındaki düşüşün yanında kapanma sayıları en üst seviyeye gelmiştir. Bu süreç içerisinde genel olarak şirket kurulma ve kapanma sayılarında artış gözlemlense de kapanma sayılarındaki artışın kurulma sayılarından görece fazla olduğunu söylemek mümkündür.

Diğer bölgelere benzer şekilde pandemi dönemi başlangıcında Samsun alt bölgesinde bulunan şirketlerin kurulma ve kapanma sayılarında da düşüşler görülmektedir. Takip eden dönemlerde ise şirket kurulma sayılarının 2021 yılı dönemindeki kısmi kapanma dönemleri haricinde görece istikrarlı seyrettiğini söylemek mümkündür. Buna nazaran şirket kapanmalarında ise dalgalı bir seyir gözlemlenmektedir. Özellikle 2022 yılı başında kapanma sayılarında önemli artışlar yaşanmıştır. Ele alınan dönemde bölgedeki genel eğilim şirket kurulma ve kapanma sayılarının ikisinde de artış olduğunu göstermektedir.

Şekil 3, Batı Karadeniz bölgesi ve alt bölgelerinde bulunan gerçek kişi işletmelerinin 2018 Ocak – 2022 Eylül dönemindeki kurulma ve kapanma sayılarının logaritmik görünümüdür.



Şekil 3: Gerçek Kişi İşletmelerinin Kurulumlarının ve Kapanmalarının Görünümü (2018/Ocak-2022/Eylül)



Şekil 3'e göre 2020 Mart ayını takip eden dönemde Zonguldak alt bölgesinde bulunan gerçek kişi işletmelerinin kurulma ve kapanma sayılarında düşüş yaşanmış, yaz aylarında bu sayılar artış göstermiştir. 2020 yılı sonu ve 2021 yılı başı itibarı ile kurulma ve kapanma sayılarında birlikte yükseliş gözlemlense de kapanma sayıları kurulma sayılarının önüne geçmiştir. 2021 yazında kurulma ve kapanma sayıları arasındaki fark en çarpıcı dönemine ulaşmış, kapanma sayıları artış gösterirken kurulma sayıları en düşük noktaya ulaşmıştır. Ele alınan süreçteki genel eğilim incelendiğinde bölgedeki gerçek kişi işletmelerinin kurulma ve

kapanma sayılarında düşüş gözlemlenmekte, kurulma sayılarındaki düşüşün kapanma sayılarındaki düşüşten görece daha fazla olduğu anlaşılmaktadır.

Kastamonu alt bölgesi incelendiğinde ülkemizde ilk vakanın tespit edildiği süreçle birlikte, diğer alt bölgelere benzer şekilde kurulma ve kapanma sayılarında düşüş olduğu gözlemlenmektedir. Yaz dönemindeki kısmi açılma ile birlikte ise kapanma sayıları azalırken kurulma sayılarında artış görülmektedir. Kapanma sayıları 2020 yılı sonu ve 2021 yılı başı itibarıyla önemli yükseliş gösterirken, 2022 bahar döneminde en yüksek seviyesine ulaşmaktadır. Yine 2020 yılı sonu-2021 yılı başında kurulma sayıları en dip noktaya ulaşmakta, 2022 yılı itibarı ile görece istikrarlı bir konuma gelmektedir. Bölgedeki gerçek kişi işletmeleri için genel eğilim kapanma sayılarında giderek artış, kurulma sayılarında ise giderek düşüş göstermektedir.

Samsun alt bölgesinde bulunan gerçek kişi işletmelerinin kurulma ve kapanma sayıları kısmi kapanmalarla birlikte diğer bölgelere benzer şekilde düşüş göstermiş, takip eden yaz dönemindeki açılmalarla birlikte artışa geçmiştir. 2021 yılı başında kapanma sayıları zirveye ulaşmış; kurulma sayıları azalışın ardından kısmi artışa geçmiştir. Aşının bulunduğu tarihlerde kapanma sayıları son bir yıl içerisindeki en düşük seviyesine ulaşmış, kurulma sayılarındaki düşüş devam etse de genel eğilim çizgisinden önemli ölçüde uzaklaşmamıştır. 2022 yılı itibarı ile kapanma sayıları başka bir tepe noktası yakalarken kurulma sayıları düşüş eğiliminde olmuştur. İncelenen dönemdeki genel eğilime bakıldığında ise kurulma ve kapanma sayılarında önemli değişiklikler gözlemlenmese de kurulma ve kapanma sayıları arasındaki farkın önceki dönemlere göre az da olsa azaldığı tespit edilmektedir.

Şekil 4, Batı Karadeniz bölgesine ait şirketlerin pandemi sürecindeki kurulmalarının ve kapanmalarının bir önceki aya göre görünümünü betimlemektedir. Bu amaçla 2020 Ocak-2021 Aralık arasında kalan döneme odaklanılmış, yüzdeleri alınan veriler görselleştirilerek sunulmuştur. Bu suretle daha doğru bir eğim elde edilmesi ve bir önceki aya göre yaşanan değişimin gözlemlenmesi amaçlanmıştır.

**Şekil 4: Pandemi Sürecinde Şirket Kurulumlarının ve Kapanmalarının Seyri (Yüzde Değişimler; 2020/Ocak-2021/Aralık)**

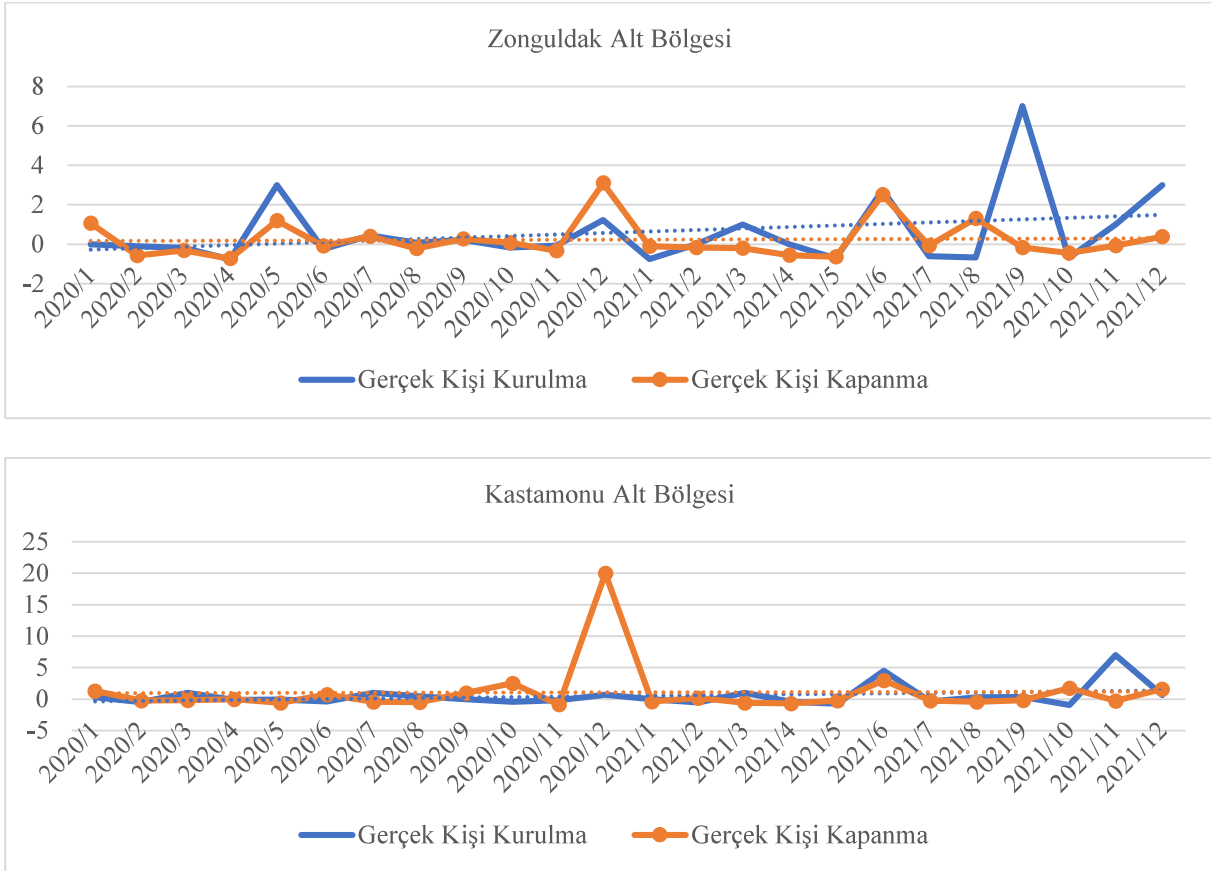


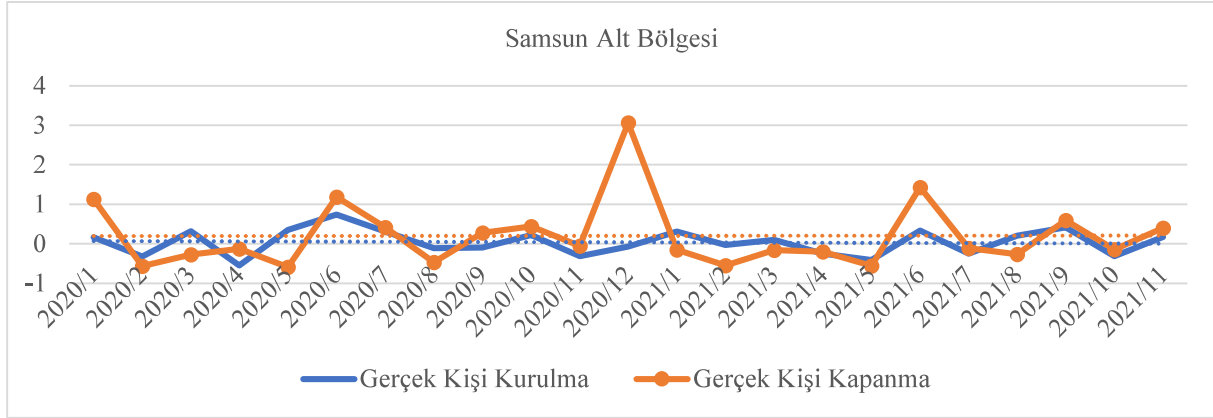
Şekil 4'e göre, Zonguldak alt bölgesindeki şirket kurulma ve kapanma sayıları pandemi döneminde görece istikrarlı bir seyir izlemektedir. 2021 Kasım ayından itibaren ise, kapanma sayılarında çarpıcı bir yükseliş gözlemlenmektedir. İki yıllık süreçte şirket kurulma sayıları benzer eğilimler gösterse de özellikle 2021 Kasım'ında yaşanan kırılma ile kapanma sayılarında önemli bir artış eğilimi oluşmuştur.

Bu dönemde benzer şekilde Kastamonu alt bölgesinde bulunan şirketlerin kurulma sayılarının görece istikrarlı bir seyir izlediğini söylemek mümkündür. Yalnızca ülkemizde yaz aylarına denk gelen dönemlerde gözle görünür artışlar yaşanmıştır. Buna nazaran kapanma sayıları dalgalı bir seyir izlemiştir; 2020 Ağustos ayından itibaren önemli ölçüde artış göstermiştir. Kasım-Aralık döneminde ise en yüksek seviyesine ulaşmıştır. Bu süreç 2021 Ocak ayından itibaren görece istikrarlı bir hal alsa da dalgalı seyir yılın geri kalan dönemlerinde devam etmiştir. Genel eğilim izlendiğinde pandemi sürecinde Kastamonu alt bölgesinde bulunan şirketlerin kurulma sayılarının önemli değişimler göstermemiştir. Buna nazaran kapanma sayıları ise artış göstermiştir.

Samsun alt bölgesinde bulunan şirketlerin kurulmalarında ve kapanmalarında ise çok sayıda kırılmalar yaşanmıştır. Kurulma ve kapanma sayıları genel olarak 3-4 aylık dönemlerde artış ya da düşüş göstermiştir. Yine de pandemi sürecinde bölgede bulunan şirketlerin genel eğilimlerinde kurulma ve kapanma sayıları dengeli bir eğilim göstermiştir.

**Şekil 5: Pandemi Sürecinde Gerçek Kişi İşletmelerinin Kurulmalarının ve Kapanmalarının Görünümü (Yüzde Değişimler; 2020/Ocak-2021/Aralık)**





Şekil 5'e göre, Zonguldak alt bölgesinde pandemi sürecinin başlangıcıyla birlikte gerçek kişi işletmelerinin kurulma ve kapanma sayılarında artış yaşanmakta, yaz başındaki açılmalarla birlikte ise düşüş görülmektedir. Yılsonuna kadar görece istikrarlı bir seyir izleyen kurulma ve kapanma sayılarındaki değişim, bu dönemden itibaren artış göstermektedir. Bu süreçte kurulma sayıları artsa da kapanma sayılarındaki artış en yüksek seviyesine ulaşmıştır. 2021 Ağustos ayından itibaren kapanma sayılarındaki düşüşün yanında kurulma sayılarının en yüksek seviyeye ulaştığı görülmektedir. 2021 yılı Eylül ayında tekrardan en düşük seviyelerinden birine giren bu süreç Kasım ayıyla beraber yeniden artış eğilimine geçmiştir. Genel itibarıyla bu süreçte Zonguldak alt bölgesinde bulunan gerçek kişi işletmelerinin kurulma sayılarının artış eğiliminde olduğunu, kapanmaların ise istikrarlı bir eğilime sahip olduğunu söylemek mümkündür.

Kastamonu alt bölgesinde bulunan gerçek kişi işletmelerinin sayısının 2020 Ağustos ayına kadar görece istikrarlı bir seyre sahip iken, bu dönemden itibaren değişim göstermeye başladığını söylemek mümkündür. Bu dönemde kapanma sayıları artarken, kurulma sayıları ise görece istikrarlı bir seyir izlemiştir. Özellikle 2020 yılı sonundaki kapanma sayılarındaki artış hızı çarpıcı bir boyuttadır. 2021 yılı yaz aylarında kurulma ve kapanma sayıları artış göstermiş, yaz sonunda yeniden azalmalar görülmüştür. 2021 yılı ekim ayında ise kurulma sayılarının önemli ölçüde arttığı, kapanma sayılarının düşüş gösterdiği bir döneme girilmiştir. Kurulma ve kapanma sayıları yılsonunda yeniden benzer seviyelere gelmiştir. Pandemi dönemi boyunca Kastamonu alt bölgesindeki gerçek kişi işletmelerinin kurulma ve kapanma sayılarının istikrarlı bir eğilim izlediği gözlemlense de genel olarak kurulma sayılarındaki artış daha belirgindir.

Samsun alt bölgesinde bulunan gerçek kişi işletmeleri ise bölgede bulunan şirketlerin kurulma ve kapanma seyirlerine benzer şekilde dalgalı bir seyir izlemektedir. 2020 yılı başında düşüşte olan kapanma sayıları ilk vakanın görüldüğü tarihten itibaren artış göstermiştir. Bu

dönemde azalma eğilimindeki kurulma sayılarında da aynı durumu gözlemlemek mümkündür. 2020 yaz aylarında da kurulma ve kapanma sayılarındaki artışı gözlemlemek mümkündür. 2020 yılı sonları ise kapanma sayılarının zirve yaptığı dönem olmuştur. Takip eden süreçler de inişli-çıkışlı bir grafik izlese de bölgedeki gerçek kişi işletmelerinin bu yıllar aralığındaki kurulma ve kapanma sayıları istikrarlı bir seyir izlemiştir.

#### 4. Tartışma ve Sonuç

Yaptığımız değerlendirmeler sonucunda Covid-19 sürecinde yaşanan önemli dönüm noktalarının şirket ve gerçek kişi işletmelerinin kurulma ve kapanma sayıları üzerinde etkisi olduğu anlaşılmıştır. İlk vakanın tespit edildiği tarihi takip eden dönemde, pandemi önlemleri çerçevesinde alınan sosyal kapanma ve açılma dönemlerinde ve aşının bulunduğu dönemde kurulma ve kapanma sayılarında şoklar gözlemlenmiştir. Gözlemlenen şokların biçimleri ise alt bölgelere göre ve işletme türüne göre farklılıklar göstermiştir. Bu farklılıklar kesim genişliği kuramı çerçevesinde değerlendirildiğinde bilinmektedir ki değişim süreçlerinden her popülasyon ya da örgüt tipi aynı şekilde etkilenmemektedir. Çevrenin sunduğu koşulların değişimi kimi örgüt popülasyonları açısından fırsatlar sunarken, kimilerini tehdit altında bırakmaktadır. Çalışmada ele alınan şirket işletmeleri genelci örgütler kapsamında, gerçek kişi işletmeleri ise uzmanlaşmış örgütler kapsamında değerlendirilmektedir. Popülasyonu domine eden genelci örgütlerin yok oluşu, uzmanlaşmış örgüt tipleri için fırsat sunmaktadır. Bunun aksine genelci örgütlerin çok yönlü yapısı onları çevresel değişimlere karşı uzmanlaşmış örgütlere göre daha dayanıklı da kılabilmektedir. Dolayısıyla Batı Karadeniz bölgesinde faaliyet gösteren işletmelerin de iş yapmakta oldukları örgüt popülasyonları ya da örgüt türlerine bağlı olarak bu şoklardan olumsuz yönde etkilenmiş ya da şokları fırsata çevirmiş olabildikleri söylenebilir.

Burada Covid-19'un dolaylı sonuçları da unutulmamalıdır. Bu süreçte birçok ülkede olduğu ülkemizde de sektörlere çeşitli mali ya da finansal destekler sunulmuş, örgütlerin kapanma süreçleri ile ilgili kısıtlamalar getirilmiş, işletmeler desteklenerek devamlılık sağlanmaya çalışılmıştır. Bu araçlarla işletmelerin kapanma sayıları ya da kapanma süreleri üzerinde pozitif yönlü etkiler olması kaçınılmazdır. Ancak, alınan önlemler ve verilen teşviklere rağmen birçok olumsuz dolaylı etkiler de olmuştur. Bu süreçte tüm Dünya'da ve ülkemizde enflasyon artışları yaşanmış, borçlanmalar artmış ve işletmeler için sürdürülebilirliği sağlamak giderek zorlaşmıştır. Tüm bu olumlu ve olumsuz dolaylı etkilerin de bölgelere ya da işletme türüne bağlı olarak farklı etkileri olduğu unutulmamalıdır. Ayrıca bazı bölgelerde gerek



şirket gerek gerçek kişi işletmelerinin genel seyri izlendiğinde kurulma ve kapanma sayılarındaki eğilimin, başlangıç ve bitiş noktası itibarı ile önemli bir değişiklik göstermediği gözlemlense de grafikler göstermektedir ki Covid-19 döneminde inceleme altına alınan tüm bölgeler inişli çıkışlı bir seyir izlemiştir. Bu da döneme dair genel seyirdeki tutarlılığa rağmen bu süreçte birçok işletme kurulmuş, kapanmış ve bu durum birkaç yıllık süreç içerisinde defalarca yaşanmış anlamına gelmektedir. Süreç içerisinde borçlanmalar artmış, iflas etmiş işsiz kalmış veya normalin üzerinde zenginleşmiş olabilir. Bu durumun elbette sadece ekonomik değil, politik, sosyal ve kültürel sonuçları da olacaktır. Nihayetinde insan hayatı rakamlardan ibaret değildir. Her bir birey ve örgüt makro gerçekliğin içerisinde var olsa da kendi mikro gerçekliğinin içerisinde yaşamakta ve bundan makro sonuçlardan bağımsız bir şekilde etkilenebilmektedir.

Çalışmada Covid-19'un doğrudan etkileri üzerinde durulmuştur. Çalışmanın bu hali ile literatüre, bölgedeki sektör temsilcilerine ve girişimcilere katkı sunacağı düşünülmektedir. Gelecekteki çalışmalarda incelemelerin bölgede faaliyet gösteren sektörler gözetilerek yapılması, yerel şok unsurlarının incelenmesi ve devlet yönetimleri tarafından uygulanan destek politikalarının değerlendirme kapsamına katılmasının konuyla ilgili fikrin gelişmesine katkı sunacağı düşünülmektedir.

## Kaynakça

- Aldrich, H. E. & Ruef, M. (2006). *Organizations Evolving* (2nd ed). SAGE
- Baum, J. A. (1996). Organizational ecology. In Clegg, S. R. et al. (Eds.), *The SAGE Handbook of Organization Studies* (pp. 77-114). SAGE. Baum, J. A. (1999). Organizational ecology. *Studying organization: Theory and method*, 71-108.
- Baum, J. A. & Amburgey, T. L. (2002). Organizational Ecology. In Baum, J. A. C. (Ed.), *The Blackwell Companion to Organizations* (pp. 304-326). Blackwell.
- Baum, J. A. & Shipilov, A. V. (2006). Ecological approaches to organizations. In Clegg, S. R. et al. (Eds.), *The SAGE Handbook of Organization Studies* (pp. 55-110). SAGE.
- Carroll, G. R. (1984). Organizational ecology. *Annual Review of Sociology*, 10(1), 71-93
- Carroll, G. R. (1985). Concentration and specialization: Dynamics of niche width in populations of organizations. *American Journal of Sociology*, 90(6), 1262-1283
- Carroll, G. R., Dobrev, S. D. ve Swaminathan, A. (2002). Organizational processes of resource partitioning. *Research in Organizational Behavior.*, 24, 1-40.
- Darwin, C. (1964). *On the origin of species: A facsimile of the first edition*. Harvard University Press.
- Hannan, M. T., & Carroll, G. R. (1992). *Dynamics of organizational populations: Density, legitimation, and competition*. Oxford University Press.
- Hannan, M. T. ve Carroll, G. R. (1995). Theory building and cheap talk about legitimation: Reply to Baum and Powell. *American sociological review*, 60(4), 539-544.
- Hannan, M. T., & Freeman, J. (1977). The population ecology of organizations. *American journal of sociology*, 82(5), 929-964.
- Hannan, M. T., & Freeman, J. (1984). Structural inertia and organizational change. *American sociological review*, 149-164. doi.org/10.2307/2095567
- Hannan, M. T., & Freeman, J. (1987). The ecology of organizational founding: American labor unions, 1836-1985. *American Journal of Sociology*, 92(4), 910-943. doi.org/10.1086/228587
- Hannan, M. T. & Freeman, J. (1989). *Organizational Ecology*. Harvard University Press



- Khandwalla, P. N. (1972). Environment and its impact on the organization. *International studies of management & organization*, 2(3), 297-313. doi.org/10.1080/00208825.1972.11656125.
- Mader, S. S. & Windelspecht, M. (2016). *Biology* (Twelfth ed.). NY:McGraw-Hill.
- Önder, Ç. (2019). Örgütsel ekoloji kuramı. D. Taşçı & E. Erdemir (Ed.), *Örgüt kuramı* (s. 84-103). Eskişehir: Anadolu Üniversitesi.
- Önder, Ç., & Üsdiken, B. (2007). Örgütsel ekoloji: Örgüt toplulukları ve çevresel ayıklama. *Örgüt Kuramları* (133-192), Sargut, S. ve Özen, S. (Ed.), Imge Yayınevi, Ankara.
- Sargut, A. S. & Özen, Ş. (2007). Örgüt kuramlarına genel bakış: Karşılaştırmalı bir çözümleme. Sargut, A.S. & Özen, Ş. (Ed.), *Örgüt kuramları* (s. 11-34). Ankara: Imge Kitabevi Yayınları.
- Stinchcombe, A. L. (2000). Social structure and organizations. *In Economics meets sociology in strategic management*. Emerald Group Publishing Limited.
- Turhan, M. S. (2021). Sosyal bilimlerde evrimci yaklaşımların örgüt kuramlarındaki yansıması: Örgütsel popülasyon ekolojisi kuramı. Ş. Karabulut (Ed.), *Pazarlama ve Organizasyon perspektifinden kuramlar ve tartışmalar* (s. 253-268). Ankara: Gazi Kitabevi.
- Turhan, M. S., & Ari, Y. (2021a). Organizational foundings, disbandings, and the COVID-19 pandemic: Evidence from the Turkish construction sector. *Ekonomski Vjesnik*, 34(2), 337-350. doi.org/10.51680/ev.34.2.7
- Turhan, M. S. & Arı, Y. (2021b) Örgütsel Ekoloji ve Kooperatif Örgütlenmeleri: Türkiye’de Tarım, Ormancılık ve Balıkçılık Sektörü Üzerine Bir Analiz, *Üçüncü Sektör Sosyal Ekonomi Dergisi*, 56(3), 1436-1454. DOI: 10.15659/3.sektor-sosyal-ekonomi.21.08.1609
- Üsdiken, B. (1995). Örgüt kuramında yeni yol ayrımları: Kuzey Amerika, Avrupa ve Türkiye. *Kamu Yönetimi Disiplini Sempozyumu Bildirileri* (pp. 97-110). Ankara: TODAİE.
- Yeloğlu, O. (2017). Örgütsel ekoloji. H.C. Sözen & H.N. Basım (Der.), *Örgüt kuramları* (205-235). İstanbul, Beta Basım Yayın.

**EK 1: Batı Karadeniz Bölgesi ve Alt Bölgelerinde 2018 Ocak- 2022 Eylül Tarihleri Arasında Kurulan ve Kapanan Şirket ve Gerçek Kişi İşletmelerinin Sayıları**

TR8 - Batı Karadeniz												
2018/1- 2022/9	TR81 - Zonguldak alt bölgesi				TR82 - Kastamonu alt bölgesi				TR83 - Samsun alt bölgesi			
	Şirket		Gerçek Kişi		Şirket		Gerçek Kişi		Şirket		Gerçek Kişi	
	Kurulma	Kapanma	Kurulma	Kapanma	Kurulma	Kapanma	Kurulma	Kapanma	Kurulma	Kapanma	Kurulma	Kapanma
2018/1	24	10	26	49	31	4	15	16	124	28	78	77
2018/2	32	2	17	100	14	1	10	9	98	11	76	54
2018/3	26	3	11	9	23	3	25	19	112	10	69	32
2018/4	63	2	29	8	66	0	15	7	148	9	83	23
2018/5	33	2	41	12	27	2	11	4	112	10	72	27
2018/6	26	2	24	15	24	2	20	5	77	6	39	30
2018/7	23	3	16	21	16	2	10	9	105	18	36	37
2018/8	18	4	17	50	22		3	11	60	9	42	35
2018/9	22	3	24	8	14	2	17	4	72	13	45	23
2018/10	15	2	11	3	16	1	9	2	70	12	41	29
2018/11	27	2	13	14	30	3	3	13	72	12	41	31
2018/12	27	2	11	14	18	5	15	12	91	22	52	46
2019/1	24	6	24	36	18	8	11	22	113	21	47	100
2019/2	20	3	7	47	17	0	4	12	97	6	23	57
2019/3	25	2	7	13	17	2	6	13	80	5	32	31
2019/4	20	3	10	13	9	2	5	9	75	9	31	47
2019/5	23	3	13	14	8	2	5	13	95	14	30	29
2019/6	13	0	7	7	15	2	6	8	68	6	21	22
2019/7	31	3	6	24	23	5	1	15	105	14	34	44
2019/8	30	4	8	8	7	4	3	4	91	8	31	33
2019/9	26	2	14	15	20	3	11	4	90	21	38	28
2019/10	28	5	14	9	20	2	5	7	99	14	46	42
2019/11	31	2	9	15	22	3	7	7	82	7	43	32
2019/12	28	4	18	30	21	3	10	7	84	23	56	47
2020/1	33	8	18	62	28	6	13	16	146	32	65	100
2020/2	21	2	16	26	24	0	7	12	111	10	44	43
2020/3	34	4	13	18	28	4	14	10	119	6	58	31
2020/4	8	1	3	5	11	0	12	10	75	2	26	27
2020/5	13	1	12	11	12	1	11	4	67	9	35	11
2020/6	32	3	9	10	31	3	7	7	161	18	61	24
2020/7	39	3	13	14	31	4	14	4	147	24	80	34
2020/8	44	6	14	11	33	1	20	2	126	11	71	18
2020/9	32	7	17	14	28	7	20	4	124	21	64	23
2020/10	34	5	14	15	24	5	11	14	151	12	78	33
2020/11	25	0	13	10	31	1	9	2	115	9	53	31
2020/12	23	14	29	41	32	17	15	42	103	42	49	126
2021/1	31	4	7	37	37	2	15	26	164	14	64	107



2021/2	39	4	7	31	24	1	7	31	118	8	62	48
2021/3	24	7	14	25	28	0	14	13	155	18	68	40
2021/4	22	3	14	11	18	0	8	4	138	9	51	32
2021/5	21	2	4	4	11	2	2	3	64	7	30	14
2021/6	29	4	15	14	24	6	11	12	126	15	40	34
2021/7	25	2	6	13	16	2	7	9	80	16	30	30
2021/8	28	3	2	30	21	5	9	5	125	16	36	22
2021/9	29	7	16	25	20	1	12	4	145	12	51	35
2021/10	29	7	5	14	22	3	1	11	113	16	35	30
2021/11	29	1	10	13	30	3	8	8	115	19	41	42
2021/12	32	21	40	18	18	19	13	21	131	36	61	108
2022/1	31	5	32	34	27	2	10	17	165	15	46	105
2022/2	18	6	18	18	24	0	7	47	126	6	43	90
2022/3	28	6	10	16	37	2	7	14	147	15	40	34
2022/4	45	4	10	16	31	10	8	12	140	29	33	71
2022/5	16	7	8	11	14	8	5	6	126	26	35	31
2022/6	42	8	17	17	40	9	9	16	187	33	42	30
2022/7	29	5	5	13	17	6	7	8	115	16	31	20
2022/8	39	4	15	18	18	1	7	6	147	12	47	17
2022/9	34	9	11	7	32	3	8	5	174	17	55	26