

BELLE TEN

Cilt: X

Ocak 1946

Sayı: 37

MUDANYA MEZAR BİNASI *

Prof. Dr. ARİF MÜFİD MANSEL

T. T. K. Üyesi

Mudanya'da, bu kasabanın güneyinde yükselen Hızır İlyas tepesinin son yamaçlarında, Alçakbayır adını taşıyan ve yüksekliği aşağı yukarı 30 metreyi bulan bir sırt üzerinde, kereste tüccarı Şakir Çavuş'un mutasarrıf olduğu evin bahçesinde 1926 senesi Temmuz ayında yer altında bir mezar binası bulunmuş, keyfiyet bir müddet sonra matbuata aksederek Bursa'da çıkan 26 Temmuz 1926 tarihli "Yeni Bursa," gazetesinde "Mudanya'da yer altında bir makbere,, yahut adını tesbit edemediğim başka bir Bursa gazetesinde "Bursa'lı Şakir Ağanın mağarasında ne çıktı? Para yerine kırık bir küp bulundu, fakat Milâttan 500 sene evveline ait olan bu küp bir değil, birkaç hazine değerindedir,, gibi serlevhalar taşıyan birtakım yazıların çıkmasına yol açmıştır. Bu buluntu ile yakından ilgilenen Millî Eğitim Bakanlığı o zamanlar Bursa Müzesi müdürü bulunan Giritli bay Yunus'u mahallinde tetkikatta bulunmağa memur etmiş, bay Yunus 22 Temmuzda Mudanya'ya giderek tetkiklerinin neticesini 26 Temmuz 1926 ve 12 Ocak 1927 tarihli raporlarıyla Bakanlığa sunmuştur. Bundan sonra bu mezar binası unutulmuş ve ancak Bursa bölgesinin turistik bir rehberini hazırlamakla ödevlendirilmiş olan Galatasaray

* Bu araştırma III. Türk Tarih Kongresinde okunmuştur.

lisesi öğretmenlerinden bay E. Mamboury tarafından 1941 senesi yazında ziyaret edilmesi, "Ulus,, gazetesinin 14 ve 15 Aralık 1941 ve "Ankara,, gazetesinin 29 Ocak 1942 ve 5 Şubat 1942 nüshalarında bu anıta birkaç makale tahsis edilmesi üzerine arkeoloji âleminin dikkat nazarlarını tekrar çekmeğe başlamıştır. O zamanlar Trakya'da Kırklareli'nde bulmuş olduğum kubbeli mezarın publikasyonu ve bununla ilgili olarak düz yahut konsantrik bindirme tekniğinde yapılmış "sahte,, kubbe ve kemerlerle uğraştığımdan bu mezar binasını çok dikkate değer bulmuş, dostum bay Mamboury ile yaptığım görüşmelerde burada, bazı meselelerin aydınlatılması için, küçük bir kazı yapmanın elzem olduğu kanaatine varmış ve bu iş için Türk Tarih Kurumuna başvurmuştum. Müracaatımın sayın Kurum Başkanlığı tarafından kabul olunması ve bu kazı için gerekli tahsisatın temin edilmesi üzerine 3 Temmuz 1942 de başlayarak bir hafta süren bir kazı yaptım. Bu kazıda günde 4-5 amele çalışmış ve mimarlık işlerini bay Mamboury üzerine alarak binanın plân ve kesimlerini büyük bir itina ile hazırlamıştır. Bu kıymetli yardımından dolayı sayın dostuma teşekkür etmeği bir vecibe sayarım.

Bu küçük kazı sonunda meydana tamamiyle çıkarılmış olan bina, beher dil'i 2,60 m.yi bulan kare bir oda, 8,82 m. uzunluğunda, başlangıcında 0,97, sonunda ise 1,04 m. genişliğinde bir koridordan ibaret bulunmaktadır. Odanın duvarları gayet iyi işlenmiş, biri kalın, diğeri ince olmak üzere biri birini takibeden, muntazam ufki sıralar halinde dizilmiş kesme kalker taşı bloklarından yapılmıştır. Oda duvarları yedi taş dizisinden ibarettir, Bunların yükseklikleri aşağıdan başlamak suretile 0,21 + 0,40 + 0,245 + 0,415 + 0,25 + 0,40 + 0,24 m. olup duvarların umumî yüksekliği 2,16 metreyi bulmaktadır. En alt dizi diğerlerine nazaran 2 cm. taşkın olup bir çeşit duvar kaidesi teşkil etmektedir. Kalker blokların uzunlukları pek muhtelifdir. Bunların ekserisi vasatî olarak 0,70, 0,80, 0,90, 1,05, 1,30 yahut 1,55 m. uzunluğundadır. Mamafih batı duvarının dördüncü sırasında 1,92 m. uzunluğunda bir blok göze çarpmakta, bunun tersine olarak güney duvarının altıncı sırasında, köşede 0,415 m., yahut doğu tarafında, ikinci sırada ve kapının sağında ve solunda 0,09 yahut 0,33m. uzunluğunda küçük bloklar kullanıldığı da görülmektedir. Taş blokların cephelerinde, 4 cm. genişliğinde bir kenar sahası raspa edilmek suretile tamamiyle düzletilmiş, orta

kısım ise hafif kabartmalı bırakılmak suretile mükemmel bir şekilde çerçevenmiştir. Bu bloklar aynı zamanda birbirinin üzerine gayet imtizaçlı olarak oturtulmuş, ayrıca harç yahut demir kenet kullanılmamıştır. Duvarların kalınlığını kesin olarak bilmiyoruz. Kapıyı ihtiva eden doğu duvarının kalınlığı 0,46 m. olduğuna göre diğer duvarların da kalınlığının vasatı olarak 0,50 m. olduğu kabul olunabilir.

2,18 m. yükseklikten sonra dikkate değer bir şekil gösteren tavan başlamaktadır. Bu tavan köşelere aykırı yerleştirilmek suretile örtülecek sathı yukarıya doğru tedrici olarak küçülten ve beş tabaka meydana getiren yeşilimtrak kül rengi ottaş hatıllarından tereküp etmektedir. Birinci tabakanın arasındaki boşluk sekiz köşe şeklindedir. Diğer boşluklar ise kare yahut kareye yaklaşan satırlar halindedirler. Bunların ölçülerini aynen bildiriyorum:

1. tabaka : $0,60 + 0,70 + 0,64 + 0,71 + 0,61 + 0,71 + 0,56 + 0,70$ m.
2. tabaka : $1,62 + 1,57 + 1,60 + 1,56$ m.
3. tabaka : $1,14 \times 1,14$ m.
4. tabaka : $0,80 \times 0,80$ m.
5. tabaka : $0,56 + 0,63 + 0,58 + 0,62$ m.

Beşinci tabaka halen Şakir Çavuş evinin bahçesinde bir kuyu ağız gibi meydanda olup taş hatılların biri birine ne suretle bitştirilmiş olduğuna dair bir fikir vermekte, hatılların dış satıllarının, iç satılların tersine olarak, oldukça kaba bir surette işlenmiş olduklarını göstermektedir (res. 6-7). Beşinci tabakada eb'adı yukarıda gösterilen boşluğu 0,85 m. uzunluk, 0,58 m. derinlik ve 0,30 m. kalınlığında bir kapak taşı (6. tabaka) tamamen örtmeğe yetmiştir. Hatıl tabakalarının yükseklikleri sırası ile $0,36 + 0,29 + 0,29 + 0,29$ m. olduğuna göre tavanın yüksekliğinin 1,54 m. ve odanın en büyük yüksekliğinin $1,54 + 2,16 = 3,70$ m. yi bulduğu meydana çıkar.

Koridor ile oda arasında yüksekliği 1,73 m., alt genişliği 0,79 m. üst genişliği ise 0,77 m. ve derinliği 0,46 m. olan bir kapı vardır. Yukarıda zikrettiğimiz 0,21 m. yüksekliğindeki duvar kaidesi kapının altında da devam etmekte ve kapının eşiğini teşkil etmektedir. Odanın duvarları doğrudan doğruya kapının yanlarını tahdid etmekte, binaenaleyh ayrıca yan söğeler görülmemektedir. Buna karşılık kapının, oda duvarlarının yedinci sırasına tekabül eden üst sögesinin 1,53 m. uzunluğunda büyük bir ottaş tarafın-

dan teşkil edildiği görülüyor. Dikkate değer bir nokta kapının tam ortada olmayıp az sola doğru kaymış olmasıdır: Sağ taraf duvarının genişliği 0,98, sol taraf duvarınınki ise yalnız 0,83 m. dir. Kapı koridor tarafına açılan yekpare bir ottaşı levhasından yapılmış 1,815 m. yükseklik, 0,95 m. genişlik ve 0,12 m. kalınlığında bir kanada sahip bulunmaktadır. Bu kanadın kendinden yapılmış olan milleri oda duvarının dışında, altta ve üstte iki taş çıkıntısı içine oyulmuş yuvalar içinde oturmakta ve bu suretle bu kapı bugün dahi açılıp kapanabilmektedir. Kilit yahut kol tertibatı yoktur.

Mihveri kapının mihverine raslıyan, binaenaleyh odanın mihverinden biraz inhiraf eden ince uzun koridor ise başka bir malzeme ve başka bir teknikte yapılmıştır. Kare odada bulduğumuz mükemmel orthogonal tekniğin tersine burada siyah andezit taşından polygonal teknikte yapılmış yan duvarlarla karşılaşırız (Res. 2, 9). Bununla beraber gayrı muntazam şekiller gösteren, fakat esas itibarıyla güneyde 6, kuzeyde ise 6-7 dizi meydana getiren taşların biri biriyle mümkün merteye imtizaç etmesi ve büyük taş aralıklarının küçük taşlarla doldurulmaması için çalışılmış, fakat istenilen neticenin alınamamış olduğuna kanaat getirilmiş olacak ki faslı müşterekler sarımsak bir sıva ile sıvanmış, inşai bakımdan hiçbir faydası olmayan bu usulle siyah zemin üzerine beyaz dalgâlı hatlardan ibaret bir dekorasyon vücade getirmek ve bu suretle odanın inşa tarzına nazaran koridorun inşa tarzının gösterdiği itinasızlık örtülmek istenilmiştir. Koridorun yüksekliği 2.05 m. dir. Üzeri vasatı uzunlukları 1,30, kalınlıkları 0,30 metreyi bulan ve genişlikleri 0,59 ile 0,61 m. arasında değişen 14 aded yassı ottaşı levhasıyla örtülmüştür. Koridorun methal kısmı toprağın baskısı ve burada evvelce yapılan kazılar yüzünden hayli zedelenmiş ve asıl şeklini kaybetmiş olarak bulunmuştur. Bununla beraber buranın yassı taşlarla kapatılmış olduğu anlaşılıyor. Bugün burada 0,23 m. derinliğinde bir eşik taşı ve bunun üzerinde alt genişliği 1,18, kalınlığı 0,14 ve yüksekliği 1,18 m. olan bir taş levha görülmektedir. Gerek odanın, gerek koridorun zemini döğülmüş toprakla örtülmüştü.

Odanın zemininde, burası tarafımızdan iyice araştırılmış ve kayalığa kadar inilmiş olmakla beraber, hiçbir mezar izine raslanmamıştır. Şu halde mezarın toprak altında olmayup bir taş lâhit

yahut bir ölü yatağı şeklinde olduğunu kabul etmek lâzımgeliyor. Koridorun zemininde, muahhar mezar kalıntıları buimlak ümidiyle yapılan arařtırmalar da bir netice vermemiřtir.

Gariptir ki bu mezarı tetkik etmiř olan gerek bay Yunus, gerek bay Mamboury, inřa teknięini göz önünde bulundurarak, koridor ile mezar odasının bařka bařka devirlerde yapılmıř olduęu, koridorun odadan daha eski bir devre ait bulunduęu zehabına kapılmıřlardır. Bay Yunus, Milli Eęitim Bakanlıęına takdim etmiř olduęu raporda koridorun arkayık, odanın ise M. ö. 150 senesinden M. s. 350 senesine kadar uzandıęını farzettięi "greko-romen,, devrine ait olduęunu iddia etmiř, bay Mamboury ise bu binada üç inřa devri kabul etmiřtir: Birinci devre esasında beyaz, fakat zamanla kararımıř poligonal tařlardan müteřekkil koridor tarafından temsil olunmakta ve M. ö. V inci asra ait bulunmaktadır. İkinci devrede (ařaęı yukarı M. ö. IV.-III. asır) koridora bitiřik olan mezar odası yıkılmıř, bunun üzerine bugün mevcut olan oda yapılmıř, koridor tamir görmüř ve üst kısımlarına odada kullanılmıř olan kalker bloklar vazedilmiř, üzeri ise ottařı levhalarıyla örtülmüřtür. Romalılara ait olan üçüncü devrede koridordaki poligonal tařların iltisak noktaları beyaz bir harçla sıvanmıřtır. Mezar anıtları, bilhassa toprak altı mezar anıtları muhtelif devrelerde yıkılıp tekrar yapılan, yahut esas bünyesini deęiřtirecek kadar büyük tamirler ve tadiller geçiren anıtlardan olmadıklarından bu teorilerin hakikate uymadıęı fikrinde idim. Nitekim tarafımdan yapılan ve kayalıęa kadar inen sondajlarda bugünkü mezar odasının altında daha eski bir odanın temellerine raslanmamıř, koridor tařlarının, Mamboury'nin iddia ettięi gibi zamanla kararımıř olmayub Alçakbayır tepesinin özünü teřkil eden siyah andezit tařından yapılmıř ve inřaat esnasında odadan artan bazı kalker tařlarının andezit bloklar arasına karıřtırılmıř olduęu anlařılmıř bu suretle oda ile koridorun aynı zamanda yapılmıř olduęu kesin olarak tesbit edilmiřtir. Yalnız bu anıtın en önemli kısmı olan mezar odası, pek tabii olarak, daha itinalı olarak yapılmıř, fer'i bir kısım olan koridorda ise daha çabuk yapılan ve daha ucuz malolan bir inřa teknięi kullanılmıřtır. Bu hususu ötedenberi mezar anıtlarında bulmak mümkündür. Meselâ Miken civarındaki "Panaęia ,, yahut "Geniler,, mezarlarında yuvarlak odayı örten kubbenin ufki tabakalar teřkil eden kesme tařlarla yapılmıř olmasına karřılık koridorun yan du-

varları küçük taşlarla adı bir şekilde örülmüştür¹. Daha sonraları, Sardes civarında Lidya kiralık devrine ait Binbirtepe nekropolünde bulunan bazı mezar binaları da aynı hususu göstermektedirler². Diğer taraftan muahhar üçüncü bir devrede taşların aralarının harçla sıvanmış olduğu teorisi de doğru değildir. Çünkü binaların duvarlarını örtmek için öteden beri kullanılan sıva ile kuruduktan sonra fevkalâde sertleşen harcı biri birinden ayırd etmek lâzımdır. Mudanya anıtının koridorunda bulduğumuz sıva ince bir kumun kireçle karıştırılmasıyla meydana gelmiş, el ile dokunulduktan sonra haline gelen bir sıvadır ki buna benzer sıvalara Trakya'da Kırklareli civarında kazmış olduğum kubbeli mezarda rasladım³. Şu halde burada sıvanın sırf dekoratif mahiyette kullanılmış olduğu anlaşılıyor.

Bir tek devirde, homojen bir bina olarak yapılmış olduğunu tesbit ettiğimiz Mudanya mezar binası, plâni bakımından, Miken devri geleneğini Anadolu'da devam ettiren⁴ Lidya (Sardes nekropolü, Belevi) ve Karya (Asarlık nekropolünde A ve B mezarları, Geresi, Gökçağlar) mezar binalarıyla beraber gitmektedir⁵. Bütün bu binaların üzerinde abidevi bir şekil almağı istihdaf eden konik yağma tepeler bulunduğundan Mudanya mezarının üzerinde de böyle bir tepenin mevcut olduğu kabul olunabilir. Fakat bu tepenin toprakları zamanla aşağıya kaymış ve biraz önce söylediğimiz gibi mezar odası tavanının üst kısmı açıkta kalmıştır. Bu anıtın Mudanya kasabasının hemen her tarafından görülen hakim bir sırt üzerinde bulunması, mezarın üzerinde bir tümülüs bulunması ihtimalini

¹ Wace-Heurtley, *Annals of the British School at Athens* XXV, 1921-23, levhalar.

² Perrot-Chipiez, *Histoire de l'Art dans l'Antiquité* V, s. 276, res. 171.

³ Arif Müfid Mansel, *Trakya-Kırklareli kubbeli mezarları ve sahte kemer ve kubbe meselesi* (Türk Tarih Kurumu yayınlarından. Seri VI. No. 2. Ankara 1943), s. 3. Aynı eserde Mudanya mezarına da kısaca temas edilmiş (s. 25, Res. 31) ve bu mezara analogi teşkil eden başka mezar anıtları üzerinde de durulmuştur. Yalnız bu yerde Mudanya mezarına ait ölçülerde bazı ufak değişiklikler yapmak zarureti vardır.

⁴ Krş. K. Bittel, *Kleinasiatische Studien (İstanbuler Forschungen* Bd. XV, İstanbul 1943), s. 92.

⁵ Bütün bu mezar anıtlarına dair tafsilât ve bibliyografyayı yukarıda zikrettiğimiz «Trakya-Kırklareli kubbeli mezarları» adlı eserimizde bulmak mümkündür: s. 21 v.d.

kuvvetlendirmektedir. Çünkü tümülüsleri civara hakim yerlerde yapmak ötedenberi âdet olmuştur.

Yukarıda zikrettiğimiz mezar anıtları, yalnız umumî plânları bakımından değil, bir takım inşaf hususlardan dolayı da Mudanya mezar binası ile benzerlik göstermektedirler. Bu anıtların koridorlarının üzerleri, Mudanya'da olduğu gibi, geniş ve yassı taşlarla örtülmüştür. Bütün bu anıtlarda, daha geniş sahaların üzerini taş tabakalarını biri birinin üzerinden taşımak suretiyle örtmek fikri hakim olmakla beraber bunlardan hiç birinin tavanı Mudanya tavanına tam olarak benzememektedir. Yalnız eski Bulgar-Yunan hududu yakınında, Mezek köyü yöresinde bulunmuş olan Kurtkale kubbeli mezarının $2 \times 1,65$ m. eb'adında olan önodası hemen hemen aynı şekilde dört tabaka ve bir kapak taşından ibaret bir tavana sahip bulunmaktadır (res. 17-18). Bu tavandan başka duvarların kesme taşlarla yapılmış olması ve alt kısımlarında kaide yerine geçen bir silme ihtiva etmesi Mudanya'ya pek fazla benzemektedir. Kurtkale mezar anıtı, yapılan tetkiklere göre M. ö. IV. üncü asrın ikinci yarısına ait olduğuna göre⁶, Mudanya mezarının da aşağı yukarı aynı devre ait olduğuna ve bu zamanda Trakya ile Marmaranın doğu kıyıları arasında sıkı kültür bağları bulunduğuna hükmedebiliriz (krş. aşağıda sah. 9).

Fakat bu tavan şeklini, biraz farklı olmakla beraber, Anadolu'nun çeşitli yerlerinde de buluyoruz. Yukarıda zikrettiğimiz Belevi mezar binasının ön odasında böyle bir tavanın daha sade bir şekli vardır: $2,72 \times 2,50$ m. eb'adında olan bu odanın köşelerine üçgen şeklinde dört yassı taş konmuş, bu suretle bunların arasında kalan dörtgen boşluğu bir tek yassı taşla örtmek mümkün olmuştur (Res. 19). Efesos'ta kazı yapan Avusturyalı heyet tarafından tetkik ve mesaha edilmiş, fakat daha henüz neşredilmemiş olan bu binanın tarihini maalesef daha henüz kesin olarak bilmiyoruz⁷. Fakat zannımıza göre Mudanya anıtından pek farklı

⁶ B. Filow, Bulletin de l'Institut Archéologique Bulgare XI, 1937, s. 79 v.d.—A. M. Mansel, ismi geçen eser, s. 6 v.d.

⁷ Perrot-Chipiez'ye göre (adı geçen eser V, s. 280 v.d.) bu bina M. ö. VI'ncı asra aittir. Bu binayı son zamanlarda yakından tetkik etmiş olan J. Keil ise bunun inşa tarihi olarak, tarihî birtakım sebeplerden dolayı, M. ö. 250 senesini kabule temayül etmektedir (J. Keil, Österreichische Jahreshefte XXVIII, 1933, Beibl. s. 28 v.d. —XXIX, 1935, Beibl. s. 105 v.d.).

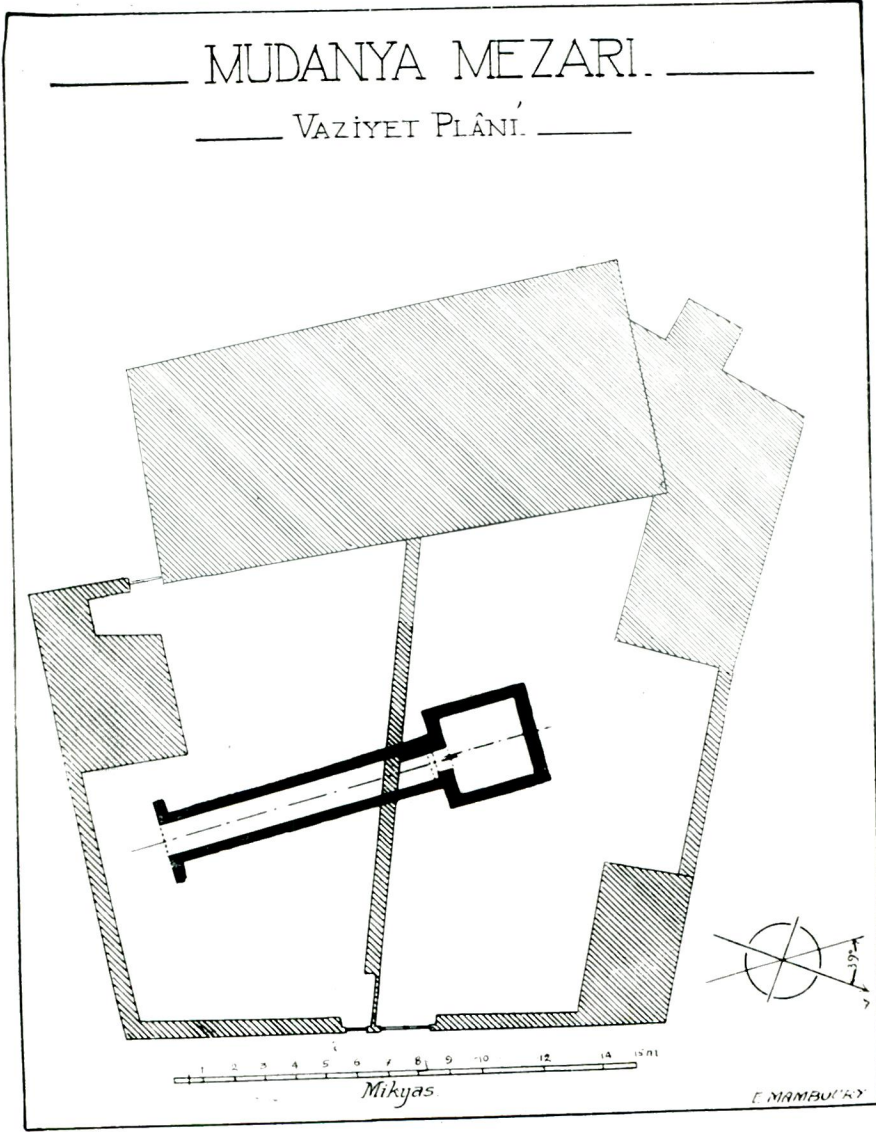
bir devre ait olmasa gerektir. Bu tavan konstrüksiyonunun, bu inşa tarzını lâyıkiyle hazmedememiş, yahut bu prensipin tatbiki için lüzumlu evsafıta malzeme bulamamış bir mimar tarafından yapılmış daha iptidai bir şekline Ankara yöresinde Karalar'da C tümülüsünde raslıyor ve Galat kiral ailesine ait olduğu anlaşılan bu binanın M. ö. I inci asrın ortalarına ait olduğunu biliyoruz (Res. 20)⁸. Bu tavan şeklinin daha itinalı yapılmış ve hattâ dekoratif bir motif olarak ortaya atılmış bir nümunesi Karya'da Milâsın kuzey tepelerinden birinin üzerinde, gösterişli bir yerde duran bir mezar binası tarafından temsil edilmektedir. İçi boş bir kaide üzerinde direkli bir galeriden ibaret olan ve hellenistik devrin sonlarına, yani hakiki kubbe ve kemerlerin bilindiği bir devre raslıyan bu binanın tavanı hakkında (Res. 21) bir fikir vermekte ve taş hatılların iç kısımlarının kabartmalar, silmeler ve kasetlerle süslenmiş olduğunu göstermektedir⁹.

Tahta yapılar, en çok çatısının ortasında ziyanın girmesi ve dumanın çıkması için bir menfez ihtiva eden bir ev tipi ile pek yakından ilgili olan bu mezar anıtları serisini bununla bitirmiş oluyoruz. Fakat bu tavan şekli gerek profan, gerek dinî mimaride antik devirlerden sonra da yaşamakta devam etmiş ve hattâ zamanımıza kadar gelmiştir. En çok Asya'da, Anadolu'dan, Orta Asya üzerinden Hindistan ve Çin'e kadar uzanan geniş alanda ve muhtelif devirlerde bulunan bu tavan şekillerinin bazı nümunelerini Strzygowski toplamış¹⁰, Mamboury ise bu etüde dayanarak 5. 11. 42 tarihli "Ankara,, gazetesinde buna dair birçok misaller göstermiştir. Fakat zaman ve mekân bakımından biri birinden pek farklı olan bu binaların kâffesi arasında bir bağ olduğunu kabule imkân yoktur. Bu tavan şeklinin, çeşitli bölgelerde, biri birinden büsbütün ayrı olarak, icad edilmiş olması da pek muhtemeldir. Kanaatimize göre yalnız birbirinin yakınında bulunan ve arada pek büyük kronoloji farkları bulunmayan eserlerde direkt

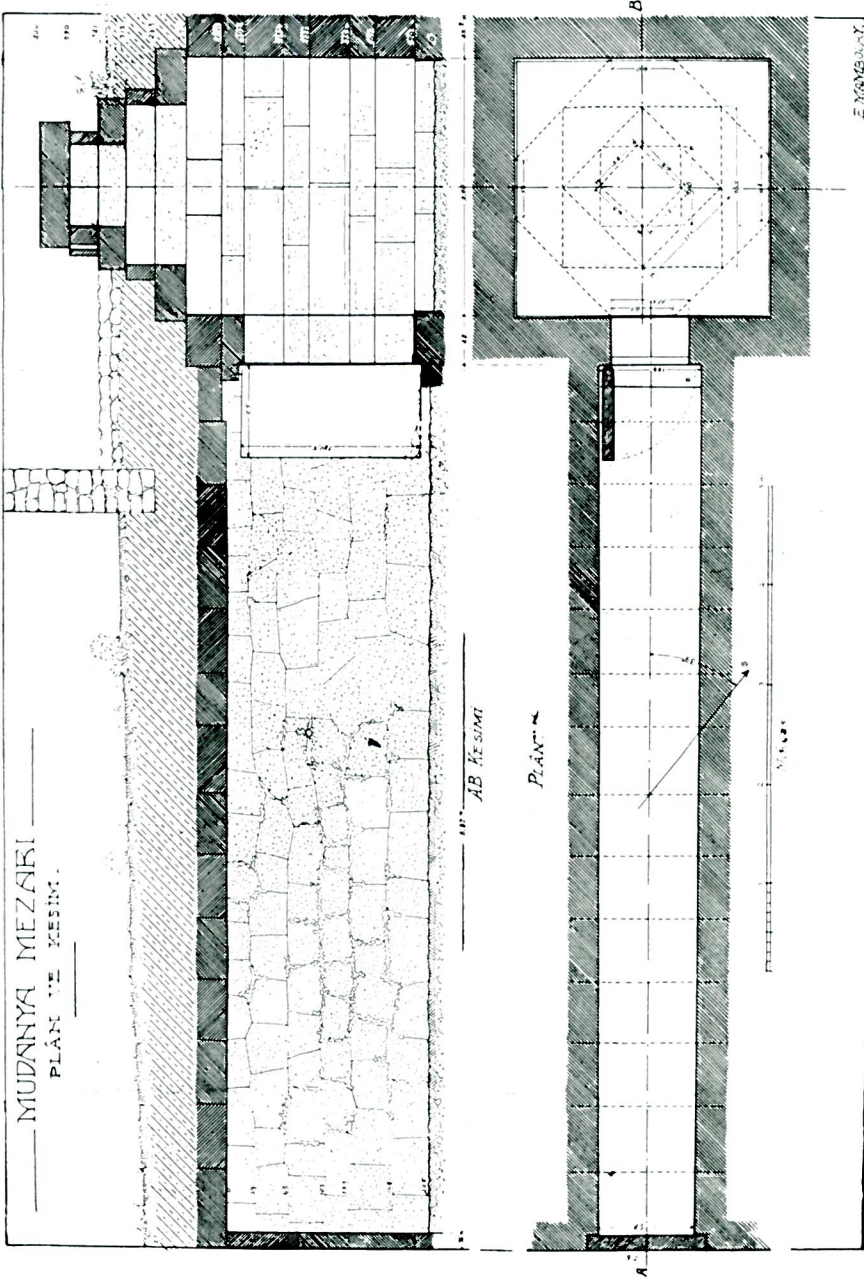
⁸ R. Oğuz, Türk Tarih, Arkeologya ve Etnoğrafya Dergisi II, 1934, s. 134 v. d. - Revue Archéologique 1935, II, sah. 137 v. d. - B. Filow, Bulletin de l'Institut Archéologique Bulgare XI, 1937, s. 99. - A. M. Mansel, ismi geçen eser, s. 26.

⁹ Mufassal bibliyografya için: Pauly-Wissowa, Realencyclopaedie der klassischen Altertumswissenschaft XVI,1, s. 163 (W. Ruge). Dercettiğimiz resim Antiquities of Ionia II, s. 23 v. d. levha XXI v. d. a göre mimar J. Durm tarafından yapılmıştır (J. Durm, Die Baukunst der Griechen, 3. tabı, sah. 545).

¹⁰ Die Baukunst der Armenier und Europa II, s. 621-622, res. 625-636.

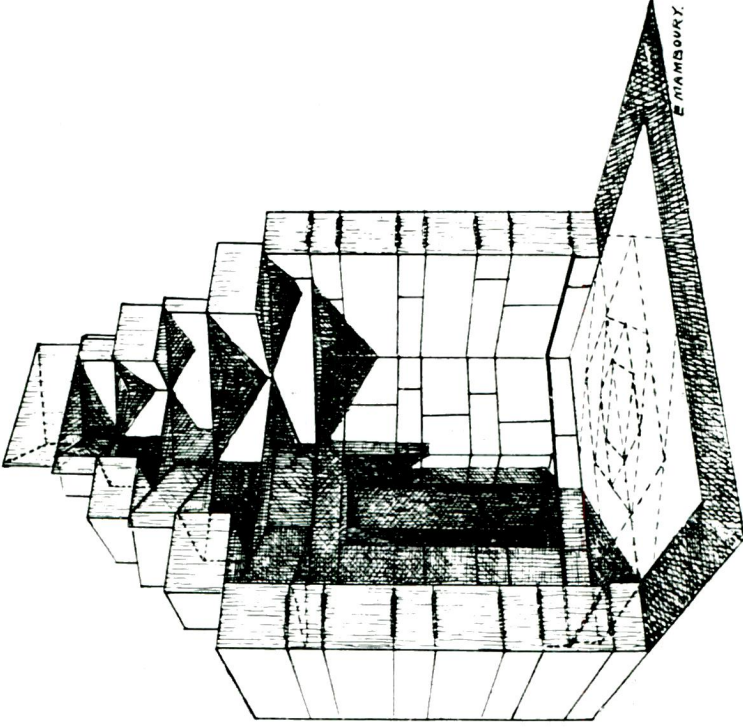


Res. 1 — Mudanya mezarının
durumunu gösterir plân



Res. 2 — Mudanya mezarının plân ve kesimi

KORİDOR CİHETİNDEN ODANIN İÇİNİN GÖRÜNÜŞÜ.



Res. 3 — Mezarodasının içi ve tavan konstrüksiyonu

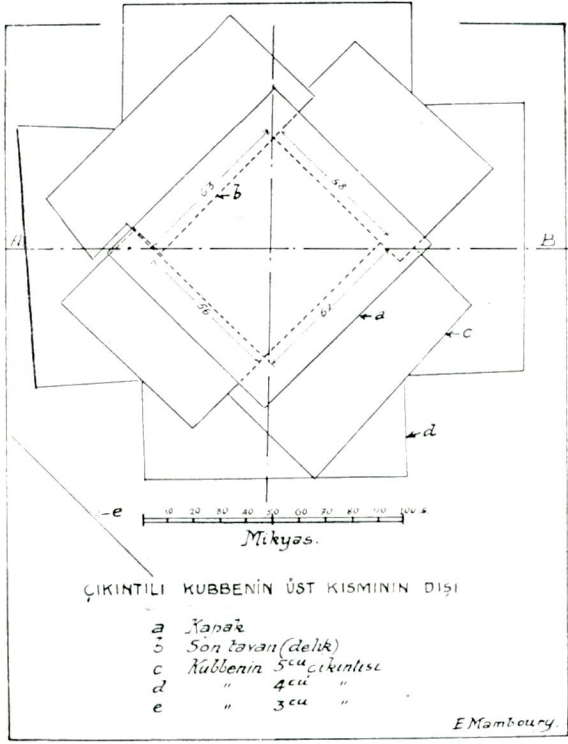
Lev. IV



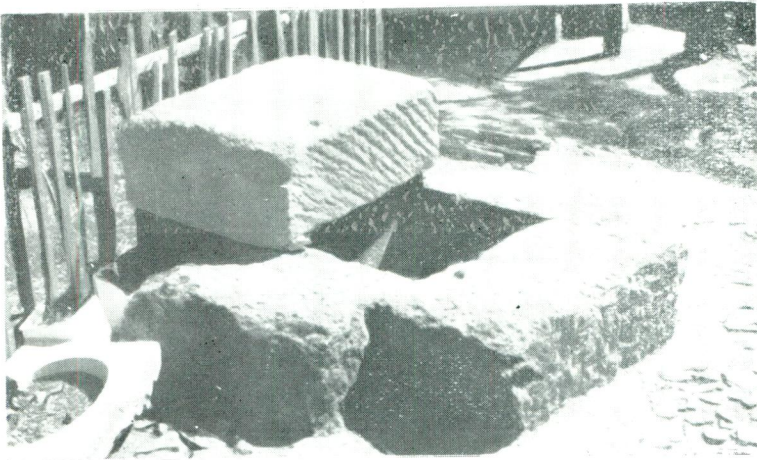
Res. 4 — Mudanya mezarının mevkiini gösterir resim (yamaçtaki evin bahçesinde)



Res. 5 — Mezar binasını ihtiva eden bahçenin duvarları

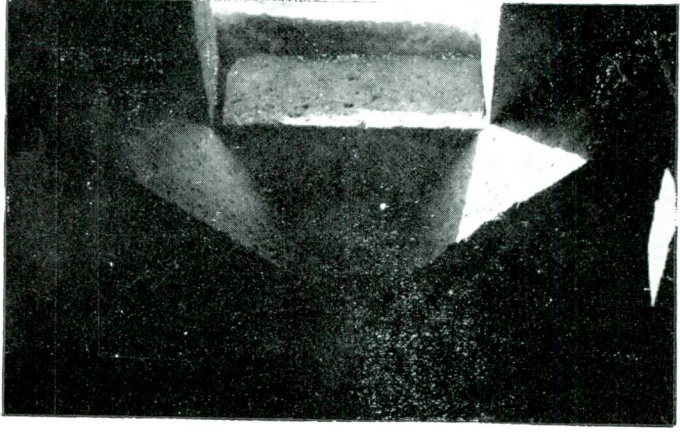


Res. 6 — Mezarodası tavanının üst kısmının konstrüksiyonu



Res. 7 — Mezarodası tavanının en üst tabakası *Bellefen, C. X*

Lev. VI



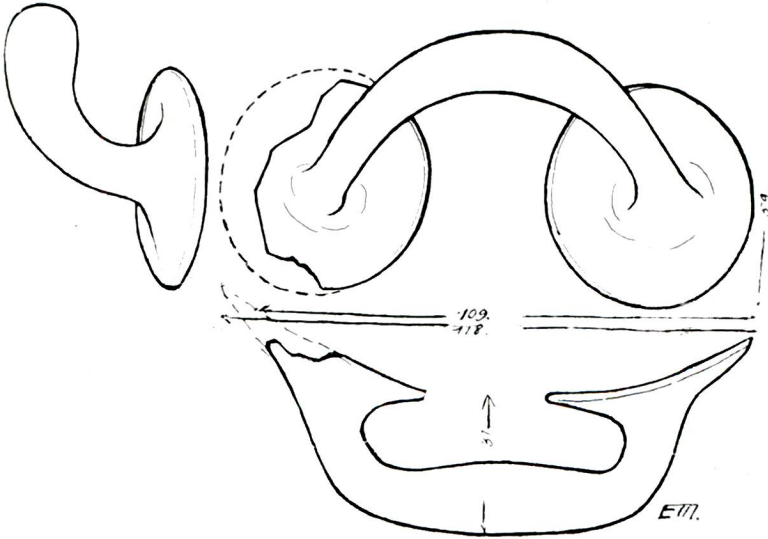
Res. 8 — Mezarodası tavanının içi



Res. 9 — Koridor

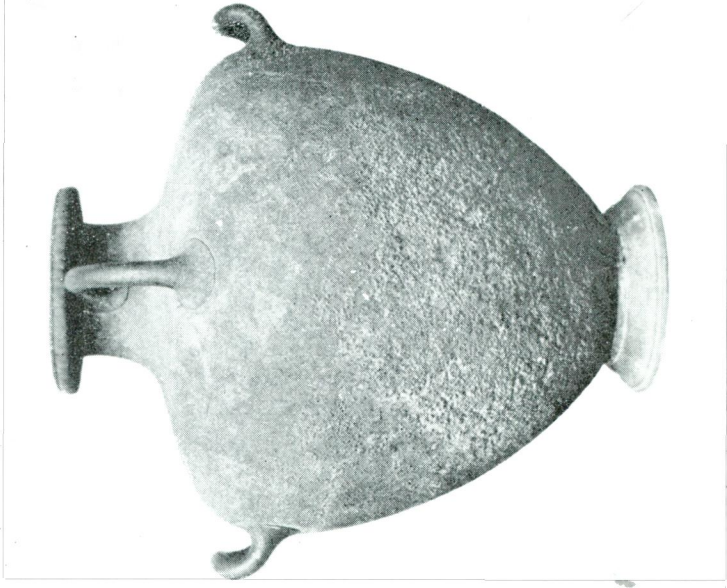


Res. 10 — Mezarda bulunmuş olan tunç vazı

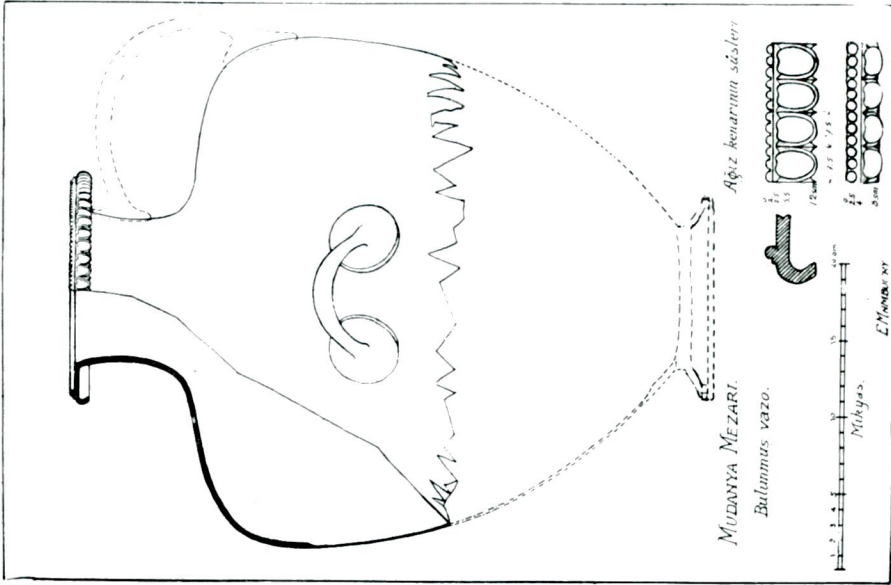


Res. 11 — Yukardaki tunç vazoya ait kulp

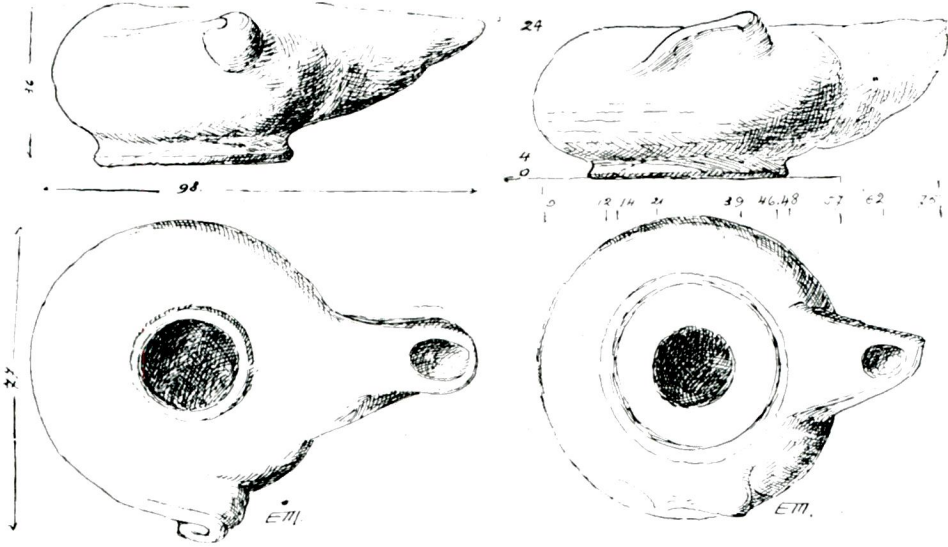
Lev. VIII



Res. 13 — Mudanya vazosu şeklinde bir vazoz
(Providence'da Rhode Island Resim Mektebindedir)

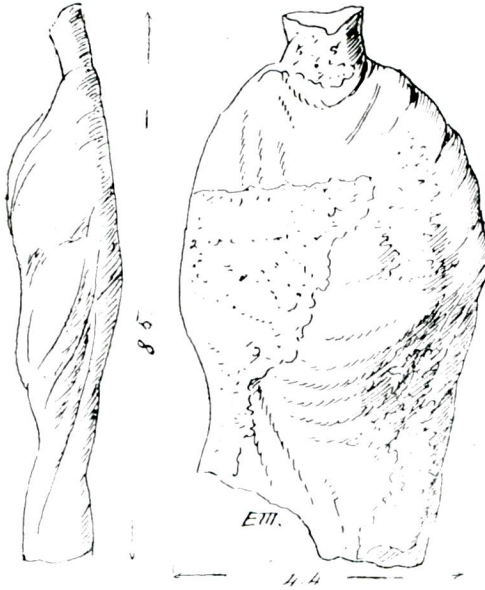


Res. 12 — Mudanya mezarında bulunmuş olan
vazonun restore edilmiş şekli

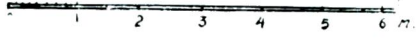
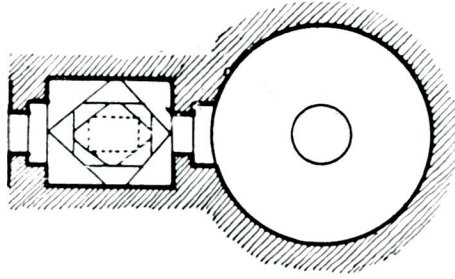
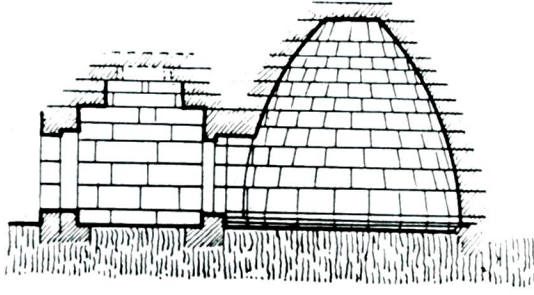


Res. 14 — Mezarda bulunan toprak kandil

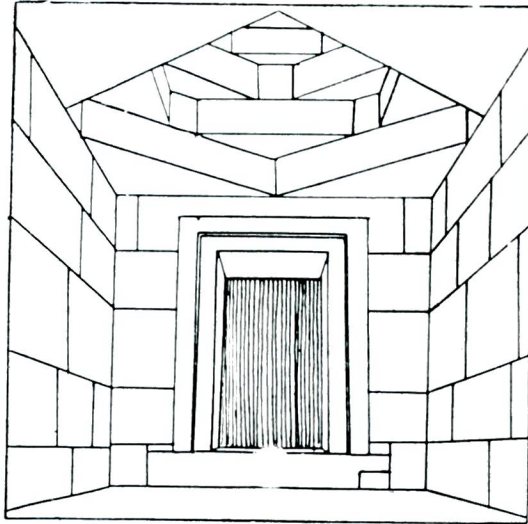
Res. 15 — Mezarda bulunan toprak kandil



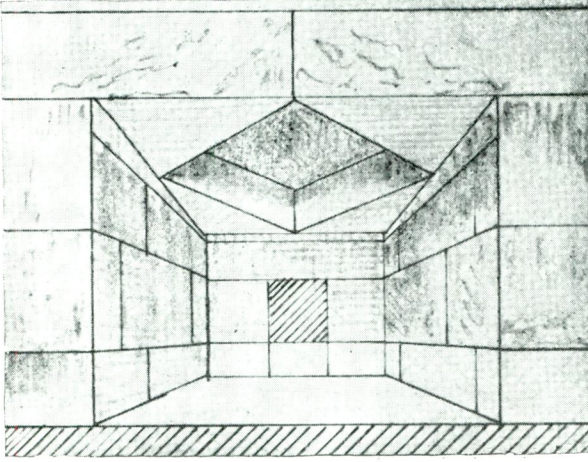
Res. 16 — Mezarda bulunan toprak heykelcik



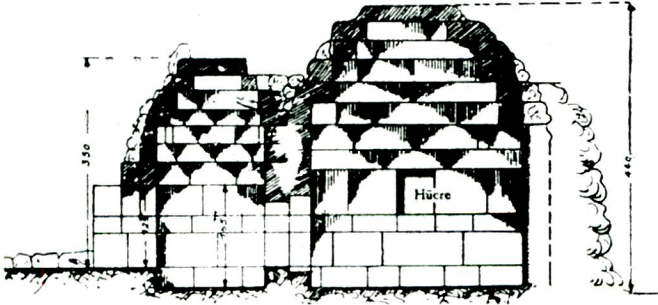
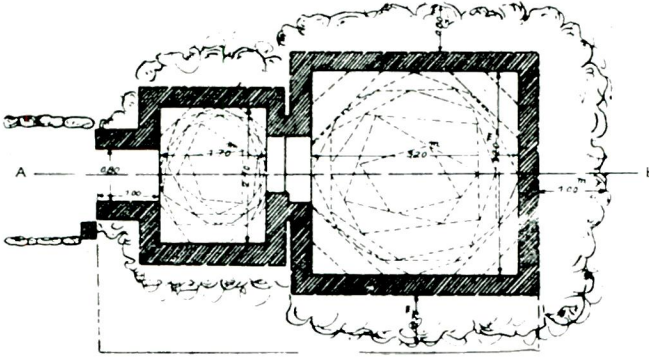
Res. 17 — Mezek yöresinde Kurtkale
kubbeli mezarının plân ve kesimi



Res. 18 — Kurtkale önodasının içi

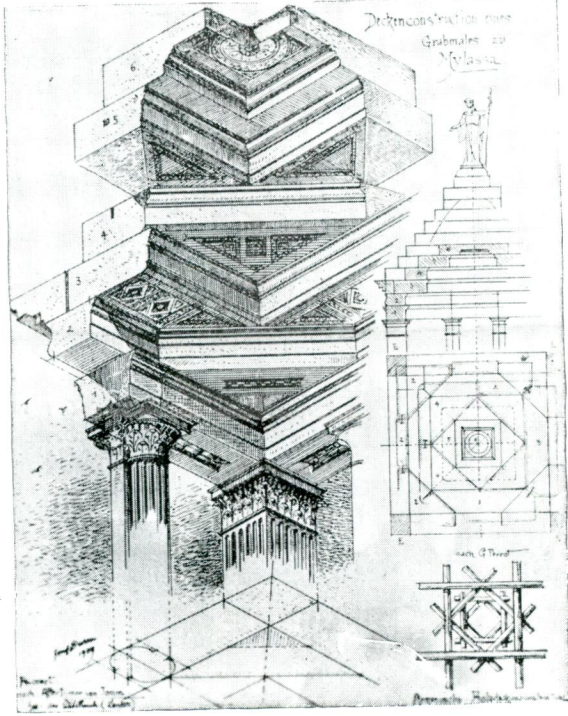


Res. 19 — Belevi mezarının önodası

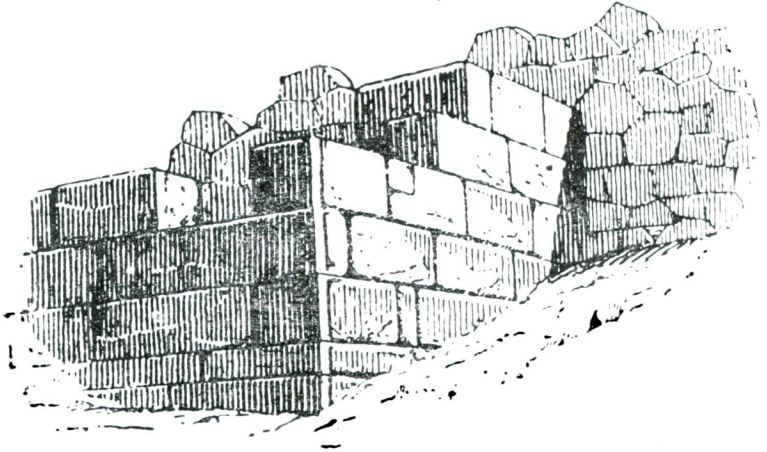


Res. 2) a - b — Karalar C tümülüsü mezar binasının plâni ve kesimi

Lev. XII



Res. 21 — Miläs mezar anıtının
tavan konstrüksiyonu



Res. 22 — Aigai suruna ait bir parça

tesir ve bağlardan bahsolunabilir. Hakiki kubbe ve kemerlerin bilinmediği bir devirde, mimarların kare, dik dörtgen yahut yuvarlak sahaları lineer yahut konsantrik bindirme tekniğinden faydalanarak ne suretle örtmüş olduklarını "Trakya-Kırklareli kubbeli mezarları ve sahte kubbe ve kemer problemi," (Türk Tarih kurumu yayınlarından, VI. seri, Nr. 2, Ankara 1943) adlı eserimde mufassalan izah etmiş olduğumdan burada fazla tafsilâta girişecek değilim. Alman tarihçilerinden F. Schachermeyr'e göre¹¹ konsantrik ve lineer bindirme tekniklerinin birleştirilmesi ile husule gelmiş olan bu tavan şekline Akalar yahut Miken devri Yunanistan'ında yahut Aka medeniyetinin uzun müddet yaşamış gelenekler meydana getirdiği Makedonya, Trakya ve güney Rusya kıyılarında şimdiye kadar raslanmamış, buna karşılık I inci binde batı ve güney Anadolu'da bu tavan şekli bulunmuştur. Her ne kadar bugün elimizde bulunan pek mahdut malzemeden kesin sonuçlar çıkarmak mümkün değilse de pek eski geleneklerin yurdu olarak karşımıza çıkan Anadolu'da bu örtme tarzının icad edilmemiş olsa da, gelişmiş ve buradan Kurtkale mezarının gösterdiği gibi, Trakya'ya geçmiş olduğu söylenebilir.

Mudanya mezar anıtının tarihini tesbit hususunda bu mezara en çok benzeyen Kurtkale mezar binasını nazarı itibare almamız lâzımdır. Bu bina eski bir devirde açılmış ve soyulmuş olduğundan içinde ne gibi eserler bulunmuş olduğunu bilmiyoruz. Binayı pek esaslı bir surette tetkik etmiş olan Prof. Filov bunun, içinde bulunmuş olan eserlere göre, M. ö. IV üncü asrın ilk yarısına ait olan Maltepe mezar binasına benzediğini, fakat burada gerek kapı sögelerinde, gerek duvar kaidelerinde Maltepe'de görülmeyen bir takım silmeler bulunduğuna göre Maltepe'den daha yeni bir zamana, yani aşağı yukarı M. ö. IV üncü asrın ikinci yarısına ait olması lâzımgeldiğini tesbit etmiştir¹². Şu halde Mudanya mezarının da aynı devre ait olduğunu kabul edebiliriz. Mudanya'da koridorun poligonal teknikte yapılmış olması bu hususta hiçbir engel teşkil etmez. Çünkü poligonal duvarlar yalnız arkayık devirde değil, klâsik ve hellenistik devirlerde de yapılmıştır. Helle-

¹¹ Etruskische Frühgeschichte, s. 104.

¹² Filow, Bulletin de l'Institut Archéologique Bulgare XI, 1937, s. 82, 93-94.

nistik devir misalleri arasında Priene'de "kutsal ev," in duvarları¹³, Bergama'da Demeter haziresi kuzey stoa'sının istinad duvarları¹⁴, yahut Evmenes II surunun bazı parçaları¹⁵ ve yahut Aigai şehir surunun bazı kısımları¹⁶ gösterilebilir. Bütün bu binalarda itinalı olarak işlenmiş ve aralarına küçük taş yahut sıva konmaksızın birbirilele imtizaç ettirilmiş bloklardan müteşekkil duvarlar Mudanya koridoru ile dikkate değer bir benzerlik göstermektedirler.

Mudanya mezar anıtının önemi yalnız mezar odası tavanının şeklinde değil, aynı binada hem kesme taş, hem de poligonal taş tekniğini göstermesinde, bu suretle arkeoloji literatüründe bazan ortaya atılan poligonal tekniğin kesme taş tekniğinden daha eski olduğu teorisinin yanlışlığını kesin olarak isbat etmesindedir. Bu mezar binasının, bugünkü Mudanya kasabasının 1,5 km. doğusunda Hisarlık adını taşıyan tepenin üzerinde ve yamaçlarında bulunmuş olduğu anlaşılan Kolofon kolonilerinden Myrleia yahut Apameia şehri ile ilgili olması pek muhtemeldir.

Bu etüdümüzün sonunda bu mezarda bulunmuş oldukları iddiası ile Mudanya kaymakamlığı tarafından müsadere edilmiş ve Bursa Müzesine gönderilmiş olan eserleri gözden geçirmemiz faydadan hali değildir. Bunlar biri tunç, diğeri toprak iki vazo, iki toprak kandil ve bir de toprak heykelcik olmak üzere beş parçadan ibarettir. Böyle itinalı bir şekilde yapılmış bir mezarda bulunması icabeden diğerk kıymetli eserlere dair maalesef hiç bir şey bilmiyoruz.

1 — Tunç vazo. Bursa Müzesi envanter numarası 1426. Bugünkü yüksekliği : 0,21 m. (Res. 10). Rütubetli bir zemin üzerinde uzun zaman durduğundan dolayı alt kısmı çürümüş olan bu vazoun oldukça geniş gövdeli, basık boğazlı, biri şakulî, diğerk ikisi ise ufki üç kulplu bir "hydria," olduğunda şüphe yoktur. Ufki kulplarından biri zamanımıza kadar gelmiş olup üzerinde hiç bir süs ihtiva etmemektedir (genişlik : 20,9 cm. Env. 1427. Res. 11). 9,50 cm. kutrunda olan vazounun ağzı, kenarında bir boncuk şeridi

¹³ Wiegand-Schrader, Priene. Ergebnisse der Ausgrabungen und Untersuchungen in den Jahren 1895 - 1898 (Berlin 1904), s. 176, res. 169.

¹⁴ Athenische Mitteilungen 1910, levha XIX.

¹⁵ Altertümer von Pergamon I,2, s. 185 ve Beiblatt 17,2.

¹⁶ Altertümer von Aegae (Jahrbuch des Deutschen Archaeologischen Instituts, Ergänzungsheft II, Berlin 1889), res. 4, 8, 84.

ve aşağıya doğru sarkan yaprak motifi ile (dil motifi) süslenmiştir. Mümasil parçalara göre bu vazoyu kâğıt üzerinde restore etmek mümkün olmuştur (Res. 12). Bu resme göre vazonun umumî yüksekliği 40 cm. dir. Yuvarlak kaidesinde, diğer vazolarda olduğu gibi, bir boncuk şeridi ve derine gömülmüş bir yaprak motifi bulunmuş olması muhtemeldir.

Bu vazoya pek benzeyen vazolara Trakya'da raslamak mümkün olmuştur. Büyük bir kısmı tümülüs altı mezarlarında bulunmuş olduğundan dolayı Trakların tedfin âdetlerinde büyük bir rol oynadıkları anlaşılan¹⁷ bu vazolar arasında Filibe yöresinde Duvanlı'da Muşoviça tümülüsünde bulunmuş olan M. ö. V. inci asrın ilk zamanlarına ait bir vazo¹⁸, yahut Stara Zagora kazasında Dalboki'de bulunmuş olup M. ö. V. inci asrın ilk yarısına ait olduğu anlaşılan başka bir vazo zikrolunabilir¹⁹. Ağızlarının kenarında birer kitabe ihtiva eden bir Aigina vazosu²⁰ ile halen Providence'da Rhode Island Resim Mektebinde hıfzedilmekte olan başka bir vazo (Res. 13)²¹ M. ö. 480-470 senelerine ait bulunmakta ve Mudanya vazosuna çok benzemektedirler. Yalnız bunlar Mudanya vazosuna nazaran daha baskık boyunlu ve daha geniş gövdeli olup bu vazodan daha eski gibi görünmektedirler²². Fakat bu şekilde vazolar yalnız V. inci asra inhisar etmemektedirler. Bunların IV. üncü asır ve hellenistik devirde yapılmış tunç ve toprak nünuneleri de

¹⁷ B. Filow, Die Grabhügelnekropole bei Duvalij in Südbulgarien, s. 218 v. d. - Bu kabil vazoların mezar eşyası olarak kullanıldıklarına dair krş. E. Fölzer, Die Hydria, ein Beitrag zur griechischen Vasenkunde, s. 13 v. d. ve D. M. Robinson, American Journal of Archaeology XLVI, 1942, s. 182, not 38 deki kaynaklar.

¹⁸ B. Filow, Die Grabhügelnekropole, s. 89 ve res. 111.

¹⁹ B. Filow, Bulletin de l'Institut Archéologique Bulgare VI, 1930-31, s. 50 v. d., res. 40, 1-2.

²⁰ G. Welter, Archaeologischer Anzeiger 1938, s. 8-10, res. 3-4.

²¹ D. M. Robinson, American Journal of Archaeology XLVI, 1942, s. 180 v. d., res. 12-13.- Aynı şekilde bir vazonun British Museum'da Blacas koleksiyonunda bulunduğunu Robinson zikrediyor (gösterilen makale s. 180, not 32).

²² Duvanlı yöresindeki tümülüslerde meydana çıkarılmış olan üç vazo (Filow, ismi geçen eser, s. 51 v. d., res. 61-64, s. 67-68, res. 85, s. 115, res. 136) yahut Varna'da (Bulletin de l'Institut Archéologique Bulgare VI, 1931, s. 71, res. 51-52) bulunmuş olan vazolar aynı şekilde olmakla beraber kulplarında ihtiva ettikleri süslerden dolayı bizim tetkik ettiğimiz gruptan ayrılmaktadırlar.

vardır ²³. Yalnız zamanla hydria'ların boyunlarının uzadığı, gövdelerinin daraldığı ve daha narin bir şekil aldıkları görülüyor. Mudanya vazosu çok harap bir halde olduğundan tam şekli hakkına kesin bir fikir edinemiyoruz. Bununla beraber bu vazonun bugünkü şekli IV üncü asırdan ziyade V inci asrı ima etmektedir. Şu halde bu vazonun mezar sahibinin ailesinde uzun zaman kullanıldığını ve IV üncü asrın ikinci yarısında mezarın içine bırakıldığını kabul edebiliriz.

2 — Toprak kandil. Env. 1428. Yağ hazinesinin kuturu: 7,7 cm.; fitil deliği ile birlikte âzamî uzunluğu: 9,80 cm.; yüksekliği: 3,6 cm. Res. 14. Kırmızı topraktan yapılmış ve üzeri parlak siyah bir boya ile örtülmüş olan bu kandil yağ hazinesi deliği etrafında kabartma şeklinde bir halka, sağ tarafında ise bir kıvrımdan ibaret bir çıkıntı şeklinde bir kulp ihtiva etmektedir.

3 — Toprak kandil. Env. 1429. Yağ hazinesinin kuturu: 5,70 cm.; fitil deliği ile birlikte azamî uzunluğu: 7,5 cm.; yüksekliği 2,90 cm. Res. 15. Siyah topraktan yapılmış ve üzeri cilâlanmış olan bu kandil hazine deliğine çerçeve teşkil eden bir halka, sağ tarafında küçük bir kanadı hatırlatan bir kulpa sahip bulunmaktadır.

4 — Küçük toprak vazo. Env. 1430. Bay Mamboury tarafından Bursa Müzesinde tetkik edilememiş olan bu vazoya dair bay Yunus'un Maarif Vekillğine takdim etmiş olduğu raporda şu malûmat veriliyor: "pişmiş topraktan bir amfor. Boyu 9, şişkin tarafın muhit dairesi 14 ve ağzının kutru 5 cm. dir „.

5. Toprak heykelcik. Env. 1431. Yükseklik: 8,5 cm.; genişlik: 4,4 cm.; kalınlık: 1,7 cm. Res. 19. Sarımtırak kırmızı topraktan yapılmış otup başı, ayakları kırılmış, orta kısmı bir hayli zedelenmiş olan bu heykelcik ayakta duran bir şahsı tasvir etmektedir. Aşağıya doğru sarkan sağ el mantonun alt kısımlarını kavrar gibi görünmekte, yine mantonun altında kalan sol kol ise yukarıya doğru kaldırılmış olup göğsün üzerine vazedilmiş bulunmaktadır. Çok zedelenmiş ve üzeri kalın bir kireç tabakası ile örtülmüş olan bu keykelciğe dair daha fazla tafsilât vermeğe ve üslûb mukayeseleri yapmağa imkân yoktur.

²³ E. Pernice, Hellenistische Kunst in Pompeji IV: Gefaesse und Geraete aus Bronze, s. 15 ve res. 21.