

## VI. TROIA'NIN ANADOLU ARKEOLOJİSİNDEKİ YERİ

*Dr. TAHSİN ÖZGÜÇ*

G. Karo, 1929 yılında, Troia'nın altıncı şehrini "Es ist eine typisch myk. Anlage, daher viel weniger Interessant als die II.; eigenartig sind nur die auf alteinheimischer Tradition beruhende starke Böschung der im übrigen ganz myk.....", şeklinde tasvir etmişti<sup>1</sup>. Bossert de, 1942 yılında, yani Troia kazılarının bitiminden dört sene sonra, altıncı şehir için: "Es ist eine typisch mykenische Burg,, demişti<sup>2</sup>. Durumun böyle olmadığını gösterebilmemiz için, bu büyük şehir kültürü üstünde durmamız gerekir.

Eski Alman ve yeni Amerikan kazıları ile geniş ölçüde açığa çıkarılan bu şehrin kronolojisini de tespit etmek mümkün olmuştur. Şehir surunun doğu kapısında ve VI h denilen kulenin kuzeyinde yapılan derin kazılarda ve yerleşmenin ilk seviyelerinde siyah ve gri renkli Minyas çanak çömleğiyle birlikte, sarı ve kırmızı cilâli, ayrıca az sayıda mat boyalı çanak parçaları bulunmuştur<sup>3</sup>. Kıt'a Yunanistan'daki orta Helas (OH) çanak çömleğinin çağdaşı olan bu buluntular, VI. şehrin başlangıcını ikinci bin yılının ilk yarısına kadar yükseltmiştir. Eski kalıntılardan başka, VI. Troia'nın geç, daha doğrusu son yığıntılarında Mikenai'dan ithal edilen çanak çömlek de bulunmuştur (SH I ve III)<sup>4</sup>. Bu buluntular arasında M. ö. 14 üncü yüzyıldan daha geç olmaması gereken ve son Helas (SH III) tipine giren boyalı bir kap, şehir tarihinin sonu için değerli bir ipucu sayılmıştır<sup>5</sup>. VI F evinin içinde ve VI G eviyle şehir suru arasındaki geniş alanda açığa çıkarılan son Helas (III) ve hattâ saray üslûbunun son safhasına ait (SH II) kalıntılar, şehrin M. ö. 13 üncü yüzyılın ilk yıllarına kadar devam ettiğini göstermiştir<sup>6</sup>. Kalıntıların bu durumuna göre, Blegen büyük

<sup>1</sup> Reallexikon der Vorgeschichte XIII, s. 446.

<sup>2</sup> Th. Bossert, Altanatolien, Berlin 1942 s. 19.

<sup>3</sup> AJA 38 (1934) s. 17 ve Belleten 35 s. 346 not 20.

<sup>4</sup> AJA 39 (1935) s. 16.

<sup>5</sup> AJA 39 s. 16, 19.

<sup>6</sup> AJA 41 (1937) s. 34, 42.

şehri M. ö. 1900 - 1350 / 1300 yılları arasına tarihlendirmekle, Dörpfeld'in eski ve çok yayılan kronolojisini desteklememiştir<sup>7</sup>. VI ncı şehrin ilk safhasından çıkarılan gri, kırmızı ve boz renkli çanak çömlek Minyas denilen seriye aittir<sup>8</sup>. Bundan başka, J 7 plânkarede yapılan ince araştırmalar, bu alanda yedi seviyenin varlığını ve çanak çömlek serilerinin VI ncı şehrin başlangıcından büyük felâketin vukuuna kadar kesiksiz olarak aktığını göstermiştir<sup>9</sup>. Bu arada Batı kültürlerinin durumuna ve Ege arkeolojisine göre düşünmek gerekirse, V nci Troia'da, Eski Tunç Çağı sona ermiş<sup>10</sup> ve V ncinin VI ncıya geçişini sağlayan intikal safhasıyla VI ncı şehrin ilk yerleşmelerinde de Orta Tunç Çağı başlamış oluyor<sup>11</sup>. Son Tunç Çağının başlangıcı için yeni kültür ve yapı katları kesin bir ipucu vermemekle beraber, Kıt'a Yunanistan'dan ithal edilen çanak çömlek, bu çağın VI ncı Troia'nın son safhasında başladığını ve VII a ile VII b'yi içine aldığını belirtmiştir<sup>12</sup>. Amerikalı hâfire göre, Eski Tunç Çağı I nci Troia'nın sonundan, yani I d'den V nci şehre kadar devam etmektedir. Buna göre, birinci Troia'nın başlangıcından son safhasına kadar uzayan üç tâli seviye de (I a, b, c) ilk madenler çağına, yani Ege dünyası için muteber olmıyan Eneolitik'e tekâbül etmektedir. Esasen biz, nisbi kronoloji bakımından, birinci Troia'nın ilk üç safhasının Kıt'a Yunanistan'daki Neolitik kültüre paralel gittiğinden şüphe etmiyoruz.

İç Anadolu'da "Hititli," denilen kültür belgelerinin görülmeğe başladığı 2000 yılından<sup>13</sup> aşağı-yukarı yüz yıl sonra ortaya çıkan ve büyük bir tabiat felâketiyle gene ondan 100 - 150 yıl önce tamamen çöken, fakat kudretli geleneğini ve bütün kültür özelliğini kesiksiz olarak VII a'da da devam ettiren VI ncı Troia'nın bitimi<sup>14</sup> VII a'nın bitimi olarak kabul edilirse, aşağı yukarı M. ö.

<sup>7</sup> Belleten 35, s. 346 daki kaynaklara bk.

<sup>8</sup> AJA 43 (1939), s. 209.

<sup>9</sup> AJA 43, s. 210.

<sup>10</sup> Eski Helas çanak çömleğinin yalnız ilk safhada, Minyas parçalarının da son safhada bulunmuş olmasından.

<sup>11</sup> AJA 43, s. 210 ve 41 s. 595-6.

<sup>12</sup> AJA 41, s. 595-6.

<sup>13</sup> Alişar ve Boğazköy'de Hitit katlarında bulunan asurlu tüccarlara ait yazılı belgelerin de doğruladığı gibi.

<sup>14</sup> AJA 39, s. 17.

1200'de görülen alt sınırın her iki bölgede de müşterek olduğu anlaşılır.

VI ncı Troia'nın en büyük özelliği, gerçek bir yapı üslubuna erişen askerlik ve sivil yapılarıyla, Batıdan, Kıt'a Yunanistan'dan gelen kuvvetli etkilere ve geniş dış münasebetlerine rağmen, yerli özelliğini ve enaz 1200 yıldanberi sürüp gelen Troia'lı-Anadolu'lu karakterini kaybetmemiş olmasıdır.

VI ncı Troia müstahkem bir şehirdir. Şehir suru II nci Troia'nın son, yani C surunun da dışındadır. İç Anadolu'da M. ö. ikinci bin yılına ait Boğazköy, Alishar, Alacahöyük surlarının Batı Anadolu'daki tek paralelidir<sup>15</sup>. Schliemann bu büyük şehri, bu monumental kalıntıları gerçek anlamıyla öğrenmeden, göremeden ölmüştür. Sur, 1890 yılında, büyük mimar Dörpfeld tarafından keşfedilmiştir<sup>16</sup>. VI ncı Troia kalıntılarında höyüğün tepesinde, yani II nci şehrin yayıldığı geniş alanda raslanmamıştır. Büyük Atena tapınağının höyüğün tepesine kurulmuş olması, bu alandaki geç kültür katlarının kaldırılmasına sebep olmuştur<sup>17</sup>. Atena tapınağı için geniş bir alanın açılması, VI ncı şehir kalıntılarının da kaldırılmasını, daha doğrusu hiçbir iz bırakmamak üzere temizlenmesini sağlamıştır. Bunun için VI ncı Troia'ya ait şehir izlerine yalnız etekte raslanmıştır. Öntarih Anadolu arkeolojisinde bu ölçüde bir temizleme işine hiçbir yerde raslanmamıştır.

I ve II nci Troia yapılarında olduğu gibi, VI. şehrin suru da yerli kireçtaşından yapılmıştır. Sur, önceden hazırlanan blokların arasında ince bir çizgiden başka hiçbir izin görülmediği, üstün bir kesme taş tekniğine göre yapılmıştır. Üst üste ve yan yana dizilen dört köşeli taşlar arasında hiçbir boşluk yoktur<sup>18</sup>. Sur inşasında kullanılan kalker bloklarından bazıları, Hititlerinkiyle eşimsenebilecek bir üstünlük gösterir. Höyüğün doğu, güney ve batı bölgesine raslıyan suru açılmış ve incelenmiştir. VI. şehir surunun kuzeyde bulunmayacağına, onun o bölgede tahrip edildiğine inanan Dörpfeld'in görüşünü, yeni Amerikan kazıları doğrulamıştır<sup>19</sup>. Bizce incelenen şehir suru VI. Troia kurulduğu zaman

<sup>15</sup> Bizce Kusura'daki C suru bu eşimsemeye ele alınacak kadar büyük ölçülü bir şehir suru değildir. Bk. *Archaeologia* 87, s. 230-5.

<sup>16</sup> W. Dörpfeld, *Troja und Ilion*, Athen 1902, s. 107.

<sup>17</sup> *Troja und Ilion*, s. 108. <sup>18</sup> *Troja und Ilion*, s. 110.

<sup>19</sup> *Troja und Ilion*, s. 112-3 ve *AJA* 38, s. 20 ve 39, s. 22.



mevcut değildi. Etekteki surun VI ncı Troia'nın son safhasında yapıldığı anlaşılmaktadır <sup>20</sup>. Bugünkü surun altında VI ncı katın kalın kültür yığıntıları görülmektedir. Biz, höyüğün tepesinde var olduğu umulan şehrin başlangıçtan beri müstahkem olduğunu, alt şehrin de daha geç, yani ikinci, hattâ belki de üçüncü safhada bir dış surla çevrildiğini düşünüyoruz <sup>21</sup>. Yapı tekniğini gözönünde tutan Dörpfeld, surun her yönünün aynı çağa ait olmadığını kabul etmektedir <sup>22</sup>. 1938 yılında kapanan Troia kazılarında sonra şehir surunun  $\frac{4}{5}$  ü açığa çıkarılmıştır <sup>23</sup>. 1894 kazısının bıraktığı yerden 40 m. daha ileriye götürülen batı surunun A 4-5 plânkarelerinde de devam ettiği ve burada köşe yaparak asıl tepenin kuzeyine doğru gittiği görülmüştür <sup>24</sup>. Burada anakaya üstüne kurulan surun genişliği 5.5-6.00 metre arasında değişmektedir. Batı surunda iri kireçtaşı bloklarının arası küçük ve düzensiz taşlarla doldurulmuştur. Bu alanda 1.50 m. genişliği olan batı kapısı vardır. Kuzey batı köşesindeki surun temelleri çok derindir. A 6-7 ile VI U ve batı kapısı arasındaki sur parçası geri bir tekniğin eseridir. Aynı surun birbirine birleşen bu iki parçası arasındaki ayrılığın sebebini aydınlatmak şimdilik mümkün değildir <sup>25</sup>. Troia'daki gibi, Alishar'ın Hitit surunda da yapı birliğinden ayrılan bu özelliğin sebebi aydınlanamamıştır <sup>26</sup>. Anadolu'da ayrı <sup>27</sup> veya aynı surda raslanan bu türlü teknik ve plân ayrılıklarının sebebini kronolijilerinden ziyade, arazi durumunda kullanılacak malzemenin hazır olup olmamasında ve surun dış görüşünde aramalıdır. Ayrıca batı surunun küçük taş-

<sup>20</sup> AJA 38, s. 16.

<sup>21</sup> Bu tipe giren askerlik yapılarının en canlı örneği M.ö. ikinci binin ikinci yarısına ait olan Alishar'daki Bakırçağı kültürünün tepe ve etekteki surlarıdır, OIP 28, s. 110 v. g.

<sup>22</sup> Troja und Ilion, s. 113.

<sup>23</sup> İkinci Türk Tarih Kongresi, İstanbul 20-25 Eylül 1937; İstanbul 1943 s. 770 ve Troja und Ilion s. 112.

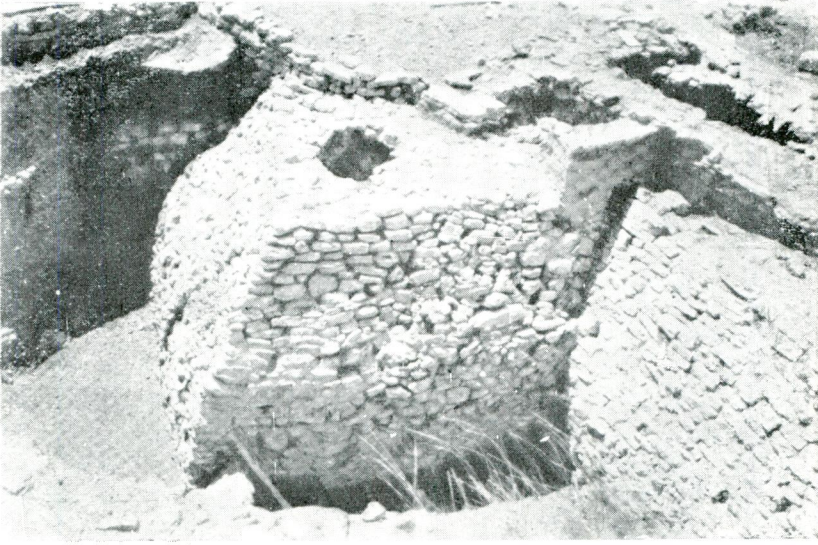
<sup>24</sup> AJA 39 s. 23, 25, 562-3 ve 41 s. 592-94.

<sup>25</sup> AJA 41 s. 593 Dörpfeld, bu ayrılığın sebebini sur parçalarının aynı çağa ait olmamasında aramıştı. Troja und Ilion s. 114. Blegen de bu ayrılığın kronolojiye dayanamayacağını belirtmektedir. AJA 41 s. 47.

<sup>26</sup> Arkeoloji Araştırmaları (Dil ve Tarih-Coğrafya Fakültesi Arkeoloji Enstitüsü yayınları No. 2 Ankara 1945) s. 77.

<sup>27</sup> Meselâ, Boğazköy'ün kasa tertibine göre yapılan şehir suru ile, bu özelliğten ayrılan Büyükkale suru gibi.

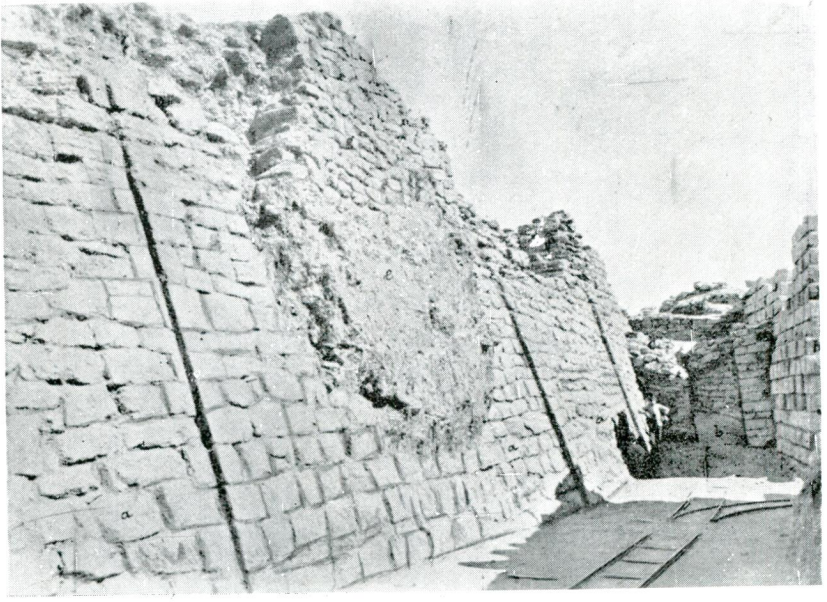




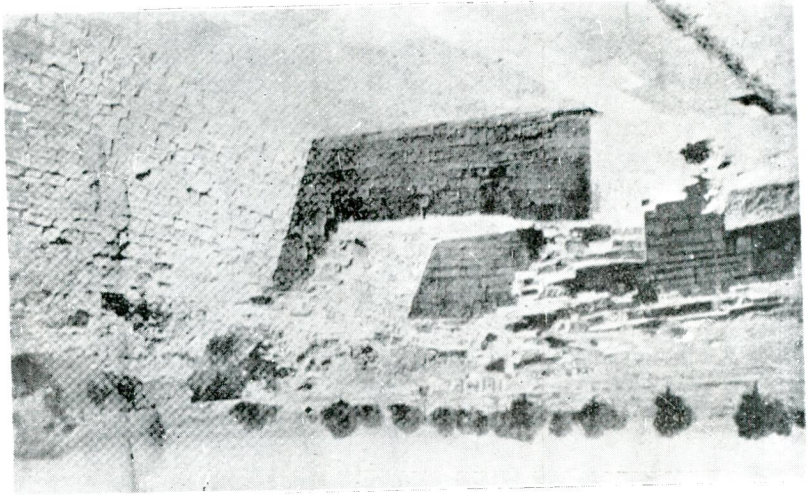
Resim 1 — I. Troia. Şehir suru



Resim 2 — II. Troia. Şehir suru



Resim 3 — VI. Troia. Şehir suru



Resim 4 — VI. Troia. Şehir suru





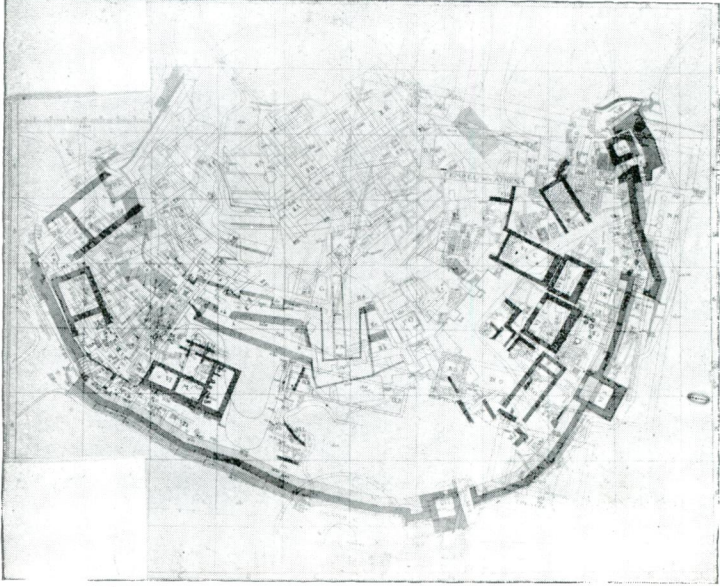
Resim 5 — VI. Troia. VI F. evi



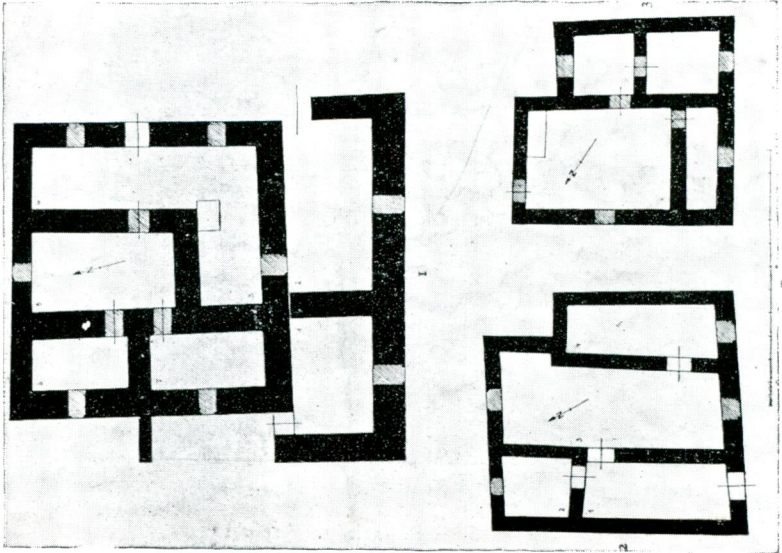
Resim 6 — Boğazköy. Arşiv binası



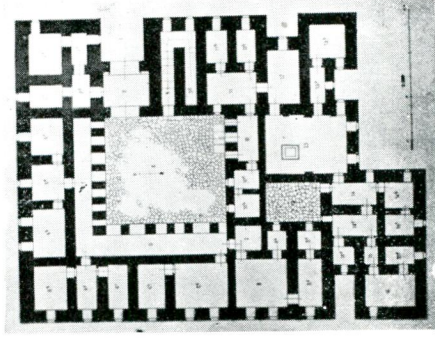
Lev. XVI



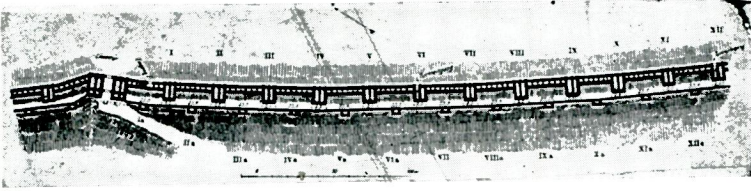
Resim 7 — Troia. Şehir plânı



Resim 8 — Bogazköy Eti evleri



Resim 9 — Boğazköy. II. mabet



Resim 10 — Boğazköy. Şehir surundan bir parça



Resim 11 — Boğazköy. (Büyükale) Kuzey-batı kulesi





lardan ve zayıf olarak yapılması da<sup>23</sup>, bu yönden gelecek tehlikelerin azlığına işarettir.

Doğu suru iri ve iyi işlenmiş taşlarla yapılmış olup, şivli ve yüksektir. Bugün dahi altı m. yüksekliği olan bu sur parçasının üst kısmı küçük ve düzenli taşlarla örülmüştür<sup>29</sup>. Üst kalınlığı beş m. ise de, alt kısmının belli değildir. Şiv bir metrede 0.37 dir. Bu, I nci ve II nci şehir surlarında da kullanılan Troia'lı bir ölçüdür (Resim 3). Troia ve hattâ bütün Anadolu'da taştan üst yapıya ilk defa burada raslanmış ve iki m. genişliğinde örüldüğü görülmüştür<sup>30</sup>. Bununla beraber, bu çağda, bütün Anadolu'da olduğu gibi, VI ncı Troia surunun asıl üst yapısı da kerpiçtendir. Kuzey doğudaki VI g kulesinden güneydeki VI T kapısına kadar devam eden doğu suru, ölçü ve taş işçiliği bakımından, bir birlik gösterir. Sur kavisli değildir; düz ve poligonal tarzda yapılmıştır. Sur köşeleri küçük çıkıntılarla belirtilmiş ve küçük dişli, iki ağızlı destere tipindeki surun doğması sağlanmıştır. Dörfeld surun içinde ve dışında görülen bu çıkıntıların süs için yapıldığını, yalnız sanat değeri olduğunu kabul etmektedir<sup>31</sup>. Biz bu görüşe iştirak edemeyeceğiz; Dörfeld gibi bir mimarın, o zamanki kıt buluntulara göre, bu şekilde düşünmesi gayet tabiidir. Çıkıntılarının 0.10-0.15, pek azının da 0.30 m. oluşu, görüşümüzü doğrulamıyacak bir ipucu sayılabilirse de, bu çıkıntılarının hem içerde, hem dışarda olduğu ve ayrıca ölçülerinin yer yer arttığı düşünülürse, diğer işlere de yaradığı kolayca anlaşılır. Bu teknik, Ege ve Kıt'a Yunanistan'dan başka, İç Anadolu'da M. ö. 2000 yılından itibaren sekizinci yüzyıla kadar kullanılmıştır<sup>32</sup>. Bu çıkıntılarının yapıdaki özelliğini açıklayan Alishar hâfirleri, bunların stratejik bir fayda sağladığını, yani divarın sağlamlığına yaradığını, herhangi bir hücumda surun yalnız bir parçasının yıkılabileceğini ve ayrıca yıktı-

<sup>28</sup> Kalınlığı 3 m. AJA 41 s. 46 ve Troja und İlion s. 114. I ve II. Troia için ileri sürdüğümüz bu görüş, bu yönde kulelerin yokluğu ile de açıklanabilir. Arkeoloji Araştırmaları No. 2 s. 62.

<sup>29</sup> Troja und İlion s. 116-7

<sup>30</sup> Troja und İlion s. 117-8 e göre bu taşların boyu 0.25×0.50×0.15-0.18 m. dir. Yeni Amerikan kazıları taştan üst yapı için hiçbir şey söylememiştir.

<sup>31</sup> Troja und İlion s. 120-1.

<sup>32</sup> OİP 29 s. 4 v. g. Arkeoloji Araştırmaları s. 76 ve v. d. Osten, Gâvurkale Klavuzu, İstanbul 1937 şek. 3.

lanın da kolayca onarılabileceğini ileri sürmüşlerdir<sup>33</sup>. Bundan başka, kavissiz veya az kavisli şehir surlarının en kolay yapılabileceği usul de budur. Alişar gibi bir höyüğe ve Gâvurkale gibi yüksek bir kayalığa tatbik edilen bu sistemin VI ncı surdaki varlığı bizi şaşırtmamalıdır. Biz VI ncı Troia'daki bu çıkıntıların stratejik bir düşünce ve kavisten çekinme sebebiyle doğduğunu düşünüyoruz<sup>34</sup>.

Güney suru, ortalama 0.30×1.50 m. boyundaki iri ve çok iyi işlenmiş dört köşeli taşlarla yapılmıştır. Bloklar arasında hiçbir boşluk bırakılmamıştır. Bu teknik, Argolis ve Hitit ülkesindeki askerlik yapılarına yabancısıdır. Şivi doğu surundakinden daha azdır. VI ncı Troia'nın en güzel yapı üslûbuna göre yapılan güney suru, doğudakinin bittiği VI T kapısından, batıdakinin başladığı VI U ya kadar devam etmektedir<sup>35</sup>. Toprağın içinde kalan temel taşları işlenmemiştir. Bu surun da üst yapısı ilk safhada kerpiçle, sonuncusunda tuğla boyundaki taşlarla örülmüştür. Kalınlığı aşağı-yukarı 5 m., ele geçen yüksekliği de 6-8 m. arasında değişmektedir<sup>36</sup>.

VI ncı şehrin kuleleri asıl surla çağdaş değildir; bunlar sonradan, yani surun ikinci-geç safhasında duvara eklenmiştir. Bu bakımdan kule ve sur tekniği birbirinden farklıdır<sup>37</sup>. VI ncı şehir suru iki yapı çağına ayrılır. Yeni kazılar, bilhassa güney surunun birinci yapı katında, yani ilk safhasında da kuleli olduğunu göstermiştir<sup>38</sup>. İkinci safhaya ait olan VI i kapı kulesi sura dikkatle birleştirilmiş, diğer bir deyimle, surla aynı zamanda yapılmış şivli ve orijinal bir kulenin yerini tutmuştur.

<sup>33</sup> Arkeoloji Araştırmaları s. 76.

<sup>34</sup> Sifnos'daki ikinci surun bu tipe girmesi muhtemel olan çıkıntıları bir yana bırakılırsa (Arkeoloji Araştırmaları s. 68 ve not 86). Güney doğu Avrupa ve Önasya'nın en eski destere ağzı tipindeki suru Alişar'da yaratılmıştır. Bununla beraber, bu tekniğin, İç Anadolu'dan Batı'ya yayıldığına inanmak da doğru değildir. Bizce, bu türlü teknik birlikler, yukarda açıkladığımız müşterek sebeplerden ötürü, muhtelif kültür bölgelerinde birbirlerinden ayrı ve mustakil olarak doğmuştur. Yalnız bu sistemi en iyi kullanan, onu bir yapı üslûbuna göre şekillendiren iki büyük kültür merkezinden birincisi Batı'da VI ncı Troia, ikincisi de Doğu'da Alişar'dır.

<sup>35</sup> Troja und Ilion s 121-2. <sup>36</sup> AJA 38 s. 12.

<sup>37</sup> AJA 38 s. 16 ve Troja und Ilion s. 124.

<sup>38</sup> AJA 38 s. 19.

Şehir suru dört kapılıdır. Bunların ikisi batıda, birisi güneyde, dördüncüsü de doğudadır<sup>39</sup>. Doğudaki VI s sağlam olarak ele geçmiştir. İki yanında taş duvarla daraltılan kapı açıklığını kapatan kanatları çift ve tahtadan olmalıdır<sup>40</sup>. VI s yolu uzun ve dolambaçlıdır. Uzun yol, surun kuzey parçasının kavisli yapılması ve güneyden gelenin de kavisli kısmın içine doğru devam ettirilmesiyle kazanılmıştır. M. ö. üçüncü binin ikinci yarısına ait olan Ahlatlıbel kalesinin kapısı da iki çıkıntı ile daraltılarak yolun uzanması sağlanmıştır<sup>41</sup>. Strateji bakımından çok faydalı olan yolun genişliği 2 m. kapınıniki de 1.80 m. dir. Dörpfeld, asıl sur taşlarına birleştirilmeyen kapı duvarlarının yapı tarzındaki geriliğini sezmiş ve bunların sonradan eklendiğini belirtmişse de, yeni Amerikan kazıları bu bakımdan hiçbir şey söylememiştir<sup>42</sup>. VI s, Hititlerin iki kenarı kuvvetli ve iri taşlarla sınırlanan sağlam kapılarına bakınca çok zayıftır. Ayrıca Tiryns ve Mikenai'nın monümental kapıları da bununla eşimsenemeyecek kadar sağlamdır<sup>43</sup>. Bunun için kulesiz ve zayıf olan VI s kapısının müdafaasında iç içe giren iki sur parçasının özel bir ödev gördüğünü kabul etmek gerektir. VI ncı şehir surunun en büyük kapısı güneydeki VI T adı verilenidir. Batısında bir kule bulunan bu kapının genişliği 3.25 - 3.55 m. dir<sup>44</sup>. Burada surla kule arasını darlaştıran yan çıkıntılara raslanmamıştır. Troia'nın eski kapı prensiplerine aykırı olan bu durumun aydınlanabilmesi için, bu alanda geniş ölçüde kazılar yapan Amerikalı heyetin son raporunu beklemek gerektir. Kule; büyük, dörtköşeli ve şivsizdir. Kulenin içinde ve 5.70 × 5.30 m. ölçüsünde bir oda vardır. Odaya kuzeyden ve şehir surundan açılan bir kapı ile girilir. Ortasında ve daire biçiminde taş döşeli bir yapı kalıntısına raslanmıştır. Blegen'e göre, bu, bir sunak veya sunak kaidesi, kulenin içindeki oda da bir "chapel," dir<sup>45</sup>. Kulenin güney cephesinde ilk kazılarda

<sup>39</sup> Troja und Ilion s. 125 AJA 41 s. 592.

<sup>40</sup> Troja und Ilion şek. 40. Bu sistem Hitit kapı kanatlarının benzeridir. K. Bittel, Die Ruinen von Boğazköy, Leipzig 1937 s. 14.

<sup>41</sup> Türk Tarih Arkeologya Etnografya Dergisi II, s. 7 ve Arkeoloji Araştırmaları s. 48.

<sup>42</sup> Troja und Ilion s. 128.

<sup>43</sup> Kurt Müller, Tiryns. Augsburg 1930 s. 70 ve Lev. 22-24.

<sup>44</sup> Troja und Ilion şek. 44.

<sup>45</sup> AJA 38 s. 19.



da görülen iri, dik ve iyi işlenmiş taşlardan geri kalanlarını yeni kazılar açığa çıkarmıştır<sup>46</sup>. Bu monolitleri kule içindeki sunakla ilgili gören Amerikalı hâfir, bu çağda eşine Ege dünyasında raslanmıyan bir “shrine,,ın varlığına ve paralellerinin yalnız doğuda bulunabileceğine inanmaktadır. Hitit kalelerinde ve hattâ doğunun bütün askerî yapılarında dinle ilgili izlere raslanmamakla beraber, bu tipe giren “shrine,,ın aynı çağda Boğazköy'deki Büyükale'de de bulunduğu unutulmamalıdır<sup>47</sup>. Bu bakımdan bu gelenek doğulu bir köke sahip olup, Ege ve hele Mikenai kültürü ile hiçbir ilgisi yoktur.

Batıdaki VI U'nun genişliği dört m., yani en büyük olanıdır<sup>48</sup>. Burada da, doğudakininde olduğu gibi, güney suru dışarda, batı suru içerde ve kulesizdir. Kapı açıklığının gerçek yerine ait kesin bir bilgiye sahip değiliz. Kapının, Dörpfeld'in şüphe ile kabul ettiği, IK da olması mümkün değildir<sup>49</sup>. Bizce, kapı kanatlarından birinin surun içine, diğerinin şehir içindeki bir destek duvarının dış yüzüne bağlanması da mümkün değildir<sup>50</sup>. Buraya kurulan Helenistik çağ suruna dokunmamak zorunda kalan Amerikan hâfirleri de VI U hakkında hiçbir bilgi edinememiştir<sup>51</sup>.

Troia surunun VI i kapı kulesinden başka, birincisi kuzey doğuda, ikincisi doğuda olmak üzere, iki kulesi vardır<sup>52</sup>. Her iki kule de surun geç safhasına aittir<sup>53</sup>. VI h kulesinin genişliği 11 m., surdan ileri çıkıntısı da 8 m. dir. Şivi çok az ve dört köşelidir (Resim: 4). Taşları dört köşeli ve iyi işlenmiş olup, düzenli sıralar halinde yerleştirilmiştir. İçi tek hücrelidir. VI i de olduğu gibi, cephe duvarı, yan duvarlarından daha kalındır. Kalıntı izlerine göre iki katlıdır. Üst kata şehir içindeki divardan açılan bir kapiyle, alttakinine de üstündekinden merdivenle inilir<sup>54</sup>. Bu, müdafiler için en

<sup>46</sup> Troja und İlion s. 135 şek. 45 ve AJA 38 s. 19.

<sup>47</sup> MDOG 75 s. 20 v. g.

<sup>48</sup> AJA 39 s. 564 ve Troja und İlion s. 135.

<sup>49</sup> Troja und İlion şek. 46 IK. s. 136.

<sup>50</sup> Bu, herhangi bir hücumda kapının kolay çökertilmesini ve şehre kolay girilmesini sağlayabilir. <sup>51</sup> AJA 39 s. 564.

<sup>52</sup> Troja und İlion s. 139 ve AJA 41 s. 583; 43 s. 207.

<sup>53</sup> Surun bu alanı II. Troia zamanında da sık kuleliydi. Troja und İlion, Beilage 3. Troia'lılar sivil ve askerlik yapılarını Hisarlık tepesinin ve eteğinin biçimine uydurmak zorunda kalmışlar ve bunda her çağda başarı göstermişlerdir.

<sup>54</sup> Troia und İlion s. 142.

iyi düşünölmüş bir kule prensibidir.

Kulelerin en monümentali VI g adı verilenidir. Küçük ve dört basamaklı bir kapısı vardır<sup>55</sup>. Kulenin içindeki kuyu, su deposu ödevini görmüştür. Biz anakaya içine kazılan bu kuyunun Önasya ve Ege kulelerindeki paralelini tanımıyoruz. Kulenin genişliği 18 m., surdan ileri çıkıntısı da VI h ninki kadardır. Kulenin dış yüzünün dahi destere ağzı biçimine göre yapılmış olması, yapı tarzındaki üslûp birliği ve kulenin büyüklüğü ile aydınlanabilir. Şivi aşağıdan yukarıya doğru azalmaktadır. Bunu Dörpfeld, Eyfel kulesinin üstün tekniğiyle eşimsemektedir<sup>56</sup>. Bugün bu büyük mimarın görüşünü kim rededebilir ?

Eski ve yeni kazı raporlarının ışığı altında VI. Troia'nın şehir surunu gördükten sonra, onun Anadolu'daki yeri üstünde durabiliriz. Troia surunun taş işçiliği, taşların dizilişi ve birbirine bağlanması, Büyük Hitit çağına ait askerlik yapılarında görülmiyen teknik bir üstünlüktür. VI h ve VI g kuleleri Boğazköy'deki şehir suru, Büyükkale ve Sarıkale'deki kulelerle eşimsenabilirse de<sup>57</sup>, Hititlerin sık kule prensibi Troia'ya yabancıdır (Resim: 10). Ayrıca sur hattından ileri çıkan dört köşeli kule biçimi, Anadolu'da, Orta çağlara kadar kullanıldığından kuvvetli bir eşimseme unsuru da sayılamaz. Bundan başka Hitit kaleleri kiklopeen tarzda yapılmış olup, kule ve surları da şivsizdir (Resim: 11)<sup>58</sup>. Alishar'ın kiklopeen olmiyan surları da<sup>59</sup>, VI ncı Troia tekniğinde değildir. Büyükkalenin iri kalker blokları birbirine zıvanaların yardımıyla giydirilmiş, dış yüzleri iyi işlenmiş ve üst üste kusursuz oturtulmuş

<sup>55</sup> Troja und İlion şek. 52.

<sup>56</sup> Troja und İlion s. 149.

<sup>57</sup> Die Ruinen von Boğazköy s. 12 v. g.; s. 40 v. g. ve Kurt Bittel und Rudolf Naumann, Boğazköz II (Neue Untersuchungen in hethitischer Architektur) Berlin 1938 Lev. I.

<sup>58</sup> Bununla beraber, Hititlilerin şivli duvar tekniğinde iyi bir usta olduklarını, Boğazköy kapılarının yanındaki şivli divarlarla, bilhassa Alacahöyük'deki büyük toprak yığıntısını içerden destekliyen iyi örgülü duvarlar belgelendirir. Şiv tekniği Batı Anadolu'nun askerlik yapılarını karakterlendirir. I ve II. Troia, bunun en güzel örneklerini vermiştir. Yalnız yeni araştırmalar şivin Eski Hitit Çağında, yani Büyükkale'nin V. yapı katında da kullanıldığını göstermiştir (Boğazköy II s. 11-12). Öntarihte İç Anadolu'nun askerlik yapıları iyice incelenir ve buluntular artarsa, bu tekniğin daha eski çağlarda da bilindiği anlaşılabilir. Buluntuların kronolojisine göre, şivli divar Anadolu'ludur.

<sup>59</sup> OİP 29 s. 4 ve Arkeoloji Araştırmaları s. 75-7.

olmalarına rağmen, VI. Troia'daki güzelliğe erişememiştir. Bundan başka, Eski ve Yeni Hitit çağına ait surların büyük bir kısmı Troia'da bilinmiyen bir tekniğe, yani kasa tertibine göre yapılmıştır. Alishar ve Boğazköy'deki sur kapıları, çift kuleli, VI. Troia'ninkiler ya tek kuleli veya kulesizdir. VI. Troia'nın uzun yol prensibini Hititler kullanmamışlardır. Alishar ve Boğazköy'de kırık ve küçük taşlardan yapılan sur parçaları da Troia'daki ileri tekniğe erişememiştir<sup>60</sup>. Kiklopeen tekniğin VI ncı Troia'nın şehir içi yapılarında görülmesi, bu prensibin M. ö. ikinci binin yarısında Kit'a Yunanistan ve bütün Anadolu'ya yayıldığını göstermesi bakımından çok önemlidir<sup>61</sup>. VI ncı Troia'dakinden eski olmakla beraber, bu çağda da kullanılan Kusura'nın C suru VI. surla eşimsenebilecek bir özelliğe sahip değildir<sup>62</sup>.

Argolis'in stratejik bakımdan önemli yerlerinde ve kaya sırtları üstünden yükselen Mikenai ve Tiryns gibi şatolarla bunların tipine giren askerlik yapıları da VI ncı şehrin paraleli olamaz<sup>63</sup>. Tabiaten müstahkem yerlerde ve yol boylarında görülen yapıların hepsi kiklop tarzında yapılmış olup, taş işçiliği ve taş dizilişi bakımından VI ncı Troia ile hiçbir ilgisi yoktur. M. ö. ondördüncü yüzyılın başlangıcına tarihlenen Mikenai surunun kapısında kullanılan taşların iyi işlenmiş olması da yapı benzerliğine bir işaret değildir<sup>64</sup>. Üstlerine kurulduğu kayalık sırtların biçimine uyan bu şatoların plâni, teşekkül etmiş bir höyük tepesini çeviren VI ncı Troia surundan çok farklıdır. Mikenai surunun büyük bir kısmı, Tiryns'in de küçük bir parçası kavislidir<sup>65</sup>. Önemli bir kısmı destere ağzı biçimine göre yapılan Tiryns surunun çıkıntıları, küçük birer kule denilecek kadar büyüktür.

<sup>60</sup> Bununla, Hititlerin taş işçiliğinde VI. Troia ustalarından daha geri olduğu anlaşılmasın; çünkü biz onların üstün taş işçiliğini, büyük tapınağın ortostadlarında, kapı ve pencerelerinde, sütun kaidelerinde, Eflâton-Pınar anıtında ve biihassa yazıtlı, yazıtsız kabartmalarında, sur kapılarında ve yazılıkaya'da en canlı örnekleriyle görüyoruz (bunlar için bk. Altanatolien 94-127, 120). Yalnız Hititler bu türlü ustalıklarını askerlik yapılarından ziyade, dinî yapılarıyla tasvirli sanatlarında göstermiştir.

<sup>61</sup> AJA 39 s. 570 ve 43, s. 214.

<sup>62</sup> Archaeologia 87 s. 230-5 ve Arkeoloji Araştırmaları No. 2 not 63.

<sup>63</sup> RV VIII Mykenai ve Bossert, Altkreta 9, 11-12 Tiryns III ve AJA 43 s. 78.

<sup>64</sup> J. B. History of Greece, London 1938 s. 21-3.

<sup>65</sup> Tiryns III Lev. I. VI. Troia surunun da en büyük özelliği kavissiz olusudur.



Tiryns kapıları da kuleli olmamakla beraber, karşılıklı sur parçaları, Troia'da olduğu gibi, iç içe girmez. Ayrıca Tiryns kazamatları, kemerli galerileri Argolis'in tipik yapılarıdır. Argolis'in bu özelliklerine Troia'da rastlanmamaktadır.

Üstünde durduğumuz VI ncı Troia, Hitit ve Argolis kaleleri arasındaki ayrılıklar; bu yapıların aynı kökten doğmadıklarını ve ayrı geleneklere bağlı kaldıklarını açıkça göstermektedir. Teknik ve plân ayrılıkları, çağdaş olan bu yapıları birbirinden uzaklaştırmakta ve ayrı kültür bölgelerinin yarattığı anıtlar olarak karakterlendirmektedir. Burada, kökleri Anadolu'da Bakır ve Tunç çağı kültürlerinde saklı bulunan Hitit kalelerinin menşei problemiyle uğraşılmıyacaktır; yalnız VI. Troia surunun en yakın benzerlerini üç safhalı bulunan I. ve II. Troia surlarında aramamız gerektiğini belirtmeliyiz. Birinci şehirdekinin tekâmülü sayılan II. Troia surları, VI ncıdaki doğumunu sağlamıştır. M. ö. dördüncü binin sonundan üçüncü binin sonuna kadar adım adım takip ettiğimiz bu gelişme, hiçbir değişiklik göstermeksizin üstün bir taş kesme tekniğiyle, belirli bir yapı üslûbuña erişilmiş olması ve iki taraflı kapı kulelerinin yerine tek taraflı veya uzun kapı yollarının geçmiş olmasıdır. Aradaki zaman farkı ve gelişme safhaları göz önünde tutulursa, bu ayrılığın önemli olmadığı kendiliğinden anlaşılır. Buna göre VI ncı şehrin suru Troia'da yerli ve I-II nci şehirdekinin doğrudan doğruya tekâmülüdür (Resim : 1-2). Bu bakımdan, Batı Anadolu'nun müstahkem şehirlerinden birincisi olan VI ncı Troia'nın tipik bir Miken şehri olması da mümkün değildir. Yalnız, Batı Anadolu'daki kazıların azlığı, bu monümental yapının eşini bulmamıza engeldir. Bu bölgenin mustakbel kazıları, bu çağda, bu tipe giren şehir ve surların belirli bir kavme aidiyetini de gösterecektir. Bu arada belirtilmesi gereken en önemli noktalardan birisi, M. ö. ikinci binin yarısında İç ve Batı Anadolu'da kuvvetli surlarla tahkim edilmiş büyük şehirlerin varlığıdır.

Askerlik yapılarında görülen bu durumu ev plânları da doğrulamaktadır. Şehir içinde ve destere ağzı tertibindeki destek duvarıyla tutturulan yüksek taraçalar üstünde kurulan evlerin çoğu sağlam olarak bulunmuştur. Dörpfeld'in tamamen veya kısmen kazdığı evleri, Amerikalılar yeniden incelemiş ve eskiden bilinmi-

yenlere yenilerini de katmıştır<sup>63</sup>. Troia evlerini şu şekilde değerlendirebiliriz (Resim: 7):

a) VI ncı Troia'nın megaron tipindeki evleri köklerini Troia'nın I a safhasında raslanan ilk megaron tipindeki evden almıştır<sup>67</sup>. Ege'li ve bilhassa en olgun örnekleriyle Troia'lı olan bu ev tipi ve menşei üstünde büyük prehistorien K. Bittel tam selâhiyetle durduğu için, biz burada bu konuyu yeniden ele almayacağız<sup>63</sup>. Şehir surunda olduğu gibi, megaron tipindeki evin de, I nci Troi'anın ilk safhasından itibaren ve hele IIb-c de geliştikten sonra, VI ncı Troia'ya geçtiğinden şüphe edilmemelidir. Bu bakımdan Tiryns ve Mikenai saraylarının VI ncı Troia'dakilerle eşimsenmesi, aynı yerde Hisarlık ölçüsünde prototipi veya evveliyatı olmayan bir yapı tarzının aynı merkezde en az 1500 yıllık bir öncüsü ve geçmişi bulunan Batı Anadolu'nun büyük şehrine örnek olamayacağı gerçeğini belirtir. Biz, bu ev tipi bakımından, VI. Troia'nın tipik bir Miken şehri olmadığını ve bu gerçeğin yıllara kadar yanlış anlaşıldığını Bittel'den sonra fakat daha geniş ölçüde ele almış bulunuyoruz<sup>63</sup>.

b) Sütunlu tek veya çift odalı Troia evleri: Bu tipe giren birden fazla yapının en güzel örneğini VI F denilen ev sağladığı için, yalnız onun üstünde durmak, görüşümüzü belirtmeğe yeter sayılabilir. Dörpfeld'e göre, VI ncı şehrin ilk safhasına ait olan bu evin<sup>70</sup>, düzensiz döşemesi üstünde ve birincisi batı duvarı boyunca, ikincisi de bundan 4.50 m. mesafede ve doğu duvarı boyunca iki sıra halinde dizilmiş taş sütun kaidelerine raslanmıştır<sup>71</sup>. Her sırada beş tane olan bu sütun kaidelerinin üst yüzleri daire biçimindedir (Resim: 5). Her ikisinin de, aynı zamanda kullanıldığı bilinmemekle beraber, iki kapısı vardır<sup>72</sup>. Döşemede bulu-

<sup>66</sup> Troja und Ilion s. 151 ve AJA 39 s. 17, 20; 39 s. 563, 569 v. g. 41 s. 31, 573 v. g. ve 43 s. 211 v. g.

<sup>67</sup> Bu ev plânları için bk. AJA 41 Lev. XIX. Amerikan kazılarında ikinci defa incelenen veya yeni bulunan bütün yapı kalıntıları bu plânda kusursuz olarak gösterilmiştir.

<sup>68</sup> Kurt Bittel, Kleinasiatische Studien, İstanbul 1942, s. 138 v. g. ve Dil ve Tarih - Coğrafya Fakültesi Dergisi II, 5 s. 698.

<sup>69</sup> Kleinasiatische Studien s. 137 not 50x.

<sup>70</sup> Troja und Ilion s. 166.

<sup>71</sup> AJA 39 s. 18-9.

<sup>72</sup> AJA 41 s. 39 ve 43 s. 211.

nan ve Mikenai'dan ithal edilen çanak çömleğe göre bu ev, on beşinci yüzyılın sonuna ve 1400 yıllarına aittir<sup>73</sup>. Ayrıca bu evde iki sıra arasında ve birincisi güneyde, ikincisi kuzeyde kalan iki ayrı sütun kaidesine de raslanmıştır. Blegen'e göre kalınlıkları aşağı-yukarı 0.30 m. olan oniki ağaç sütun, evin ikinci katını taşımaktadır<sup>74</sup>. Üstünde sütun kaidelerinin bulunduğu döşeme, zemin katıdır. Taş kaidelerin her evde bulunmadığını tek odalı VI E ve iki odalı VI G evindeki araştırmalar da göstermiştir. VI F evinin Ege'de benzerinin bulunmadığını gözönünde tutan hâfir, bu evin Hitit yapılarına benzediğine işaret etmiştir<sup>75</sup>. Gerçekten Boğazköy'de onüçüncü yüzyıla tarihlenen, yani Büyükkale'de III b yapı katına ait olan altı odalı arşiv binasının her odasında ve iki sıra halinde dizilmiş sütun kaideleri bulunmuştur<sup>76</sup> (Resim: 6). Sayıları 6-7 arasında değişen bu sütun kaideleri de tavanı taşımaktadır. Arşiv binasının III a ya yani, 14-15 nci yüzyıla tarihlenen ilk safhasında sütun kaidelerinin bulunmadığına göre, VI F evindekilerinin daha eski olduğunu kabul etmek gerektir. Ege dünyasında eşine raslanmayan bu çift sütun sıralı yapıların benzerliği bir tesadüf değildir. Bununla beraber, bu yapıların teknik ve plân ayrılıkları göz önünde tutulmalı, benzerliğin de yalnız sütun kaidelerine ait olduğu belirtilmelidir. Çift sütun sıralı ev tipi Anadolu'ludur. Aşağı-yukarı aynı çağda hem Batı hem de İç Anadolu'da kullanılmıştır. Tek ve çift sütunlu veya direkli evlere Anadolu'da kalkolitik<sup>77</sup> ve II. Troia'da da raslandığından<sup>78</sup>, çok sütunlu ev tipinin de bu ilk örneklerden tekâmül etmiş olduğunu kabul etmek gerektir. VI. Troia'daki VI F evi de, bu şehrin tipik Miken şehri olmadığını belirten değerli bir yapı kalıntısıdır.

c) Çift sütunlu, salonlu ve üç küçük odalı ev: Prof. Blegen'in içindeki kitlevi ve yukarıya doğru incelen iki taş sütuna göre "Pillar house," dediği bu ev, güney kapısının kuzey batısında ve

<sup>73</sup> AJA 39 s. 20 ve İkinci Türk Tarih Kongresi s. 771. Dörpfeld'in kullandığı eski safha tabirini de buna göre değerlendirmelidir.

<sup>74</sup> AJA 39 s. 378-9.

<sup>75</sup> İkinci Türk Tarih Kongresi s. 771.

<sup>76</sup> MDOG 70 s. 18; 72 s. 15; 75 s. 4. Bittel'e göre bu yapı tek katlıdır. Troia'nınki ise çift katlıdır.

<sup>77</sup> OIP 28 s. 35-6 şek. 36.

<sup>78</sup> AJA 41 s. 24 şek. 7.



FG 8-9 plânkarelerinde bulunmuştur<sup>79</sup>. Sütunun boyu 1.70, dip genişliği 0.95, üstü de 0.75 m. dir. İyi işlenmiş ve birbiri üstüne iyi giydirilmiş altı bloktan yapılmıştır. İyice görülebilen zıvana delikleri Hititlerdekinin aynıdır. Bu evin uzunluğu 27 m. genişliği 13 m. olduğuna göre, VI. Troia'nın monümental bir anıdır<sup>80</sup>. Salonun batısında yanyana ve döşemeleri taş döşenmiş üç küçük oda vardır. Binanın doğusunda da sütunlu salona açılan büyük bir oda görülür. VI ncı şehrin yapı üslûbuna göre yapılan bu binanın batıdaki üç küçük odasının da sütunlu salona açıldığı anlaşılmıştır<sup>81</sup>. Hâfir, salona açılan küçük odaların neye yaradığını kestirememekle beraber, Mezopotamya tapınaklarındakilerle eşimsemek fikrindedir<sup>82</sup>. Gerçekten bu ev, Argolis'teki kült yerlerinden, yani Tiryns'deki büyük megaron'un ortasında ve dört sütunla çevrili ocak prensibinden tamamen ayrıdır<sup>83</sup>. Büyük salonlara açılan küçük oda prensibi veya revakı andıran salonlar, Mezopotamya tapınaklarının müşterek bir özelliğidir. Yalnız, çok defa üç odadan daha fazla odalı olan Mezopotamya tapınakları geniş teşkilâtlı ve her yönünde çeşitli işlere yarayan höcrelere sahiptir<sup>84</sup>. Troia tapınağının gerçek benzerini doğuda bulmak mümkün değilse de, ortadaki salonu, çok odası, sütun sunakları, doğulu bir geleneğe sahiptir. Bu sonuç VI ncı şehrin din yapıları bakımından, yer yer doğudakilerle eşimsenebilen yerli bir özelliğe, Troia'lı bir karaktere sahip olduğunu belirten ikinci belgedir. Troia'nın M. ö. ikinci binin yarısına tarihlenen din yapıları da, bu yerleşmenin tipik bir Miken şehri olmadığını açıklamaktadır.

Boğazköy, Alishar, Alacahöyük ve Düdartepe'deki Eski ve bilhassa Yeni Hitit Çağının, yani VI ncı şehrin yapılarıyla çağdaş olan tapınak ve ev plânları Troia'dakilerden çok farklıdır (Lev.

<sup>79</sup> AJA 41 s. 31. Evin plânı da Lev. XIX da yayınlanmıştır.

<sup>80</sup> AJA 41 s. 575.

<sup>81</sup> AJA 43 s. 216.

<sup>82</sup> AJA 43 s. 216. Ayrıca Blegen bu yapının bir evden ziyade bir tapınağa benzediğine de işaret etmektedir (İkinci Türk Tarih Kongresi s. 771).

<sup>83</sup> Tiryns III Lev. 1,4 ve Karo RV VIII «Mikenai» da.

<sup>84</sup> W. Andrae, Die archaischen Išetar - tempel in Assur. - Leipzig 1923 ve V. Christian, Altertumskunde des Zweistromlandes, Leipzig 1940 Lev. 85, 149 ve 404 deki tapınakların plânına ve bilhassa odaların çokluğuna ve salonun her örnekte müşterek olduğuna, sunak ve kaidelere bk.

VI, 8-9). Hitit ve VI ncı Troia evleri, ayrı ayrı köklerden geliştiği için, birbirine benzememiştir. Basit plânlı münferit Troia evleri ve megaronları I ve II. şehirdekilerinin bu çağda da yaşayan örnekleridir.

VI ncı Troia'yı Ege - Mikenai dünyasından ayıran ve onu Hitit kültür alanına bağlayan Arkeoloji buluntularının en önemlisi yakılmış ölülerin gömüldüğü VI ncı şehrin mezarlığıdır. Varlığına 1893 yılında da işaret edilen mezarlığı, iyice araştıran Amerikalı hafriyat heyeti, bunun büyük bir küp mezarlığı olduğunu tespit etmiştir<sup>85</sup>. Şehrin dışına ve güneyine kurulan bu mezarlıktaki küplerin içinde kül ve yanmış kemik parçaları bulunmuştur. Ölü hediyeleri arasında görülen ve Mikenai'dan ithal edilen çanak çömleğe göre, 14 üncü yüzyıla tarihlenen bu mezarlık, Hitilerin ölü yakmayı tasvir eden yazılı belgeleriyle çağdaştır<sup>86</sup>. VI ncı Troia ve Hititlerdeki ölü yakma âdetinin menşei Anadolu içinde arıyan Bittel'in görüşünü, bu çağda diğer kültür bölgelerinde ölü yakma âdetinin görülmemesi de doğrulamaktadır<sup>87</sup>. Aynı çağa giren Mikenai'nın monümental mezarları, VI ncı Troia'nın ölü yakma âdetine aykırı bir geleneğin anıtlarıdır. Batı-kuzey Anadolu ve Argolis insanların öteki dünya görüşleri arasında derin ayrılıklar vardır. Yalnız ölü yakma âdeti dahi VI ncı yerleşmenin tipik bir Miken şehri olmadığını ve onu doğuya, yani Hitit dünyasıyla aynı kökten gelen Anadolu'lu bir geleneğe bağlamak için yeter bir belgedir.

VI ncı Troia'da Mikenai'den ithal edilen çanak çömleğin bulunması, bu yerleşmenin yerli karakterini değiştirmemiştir. Blegen'in de belirttiği gibi, VI ncı şehirdeki çanak çömleğin büyük bir kısmı yerli ve V ncı kattakilerin kesiksiz bir tekâmülüdür<sup>88</sup>. Bundan başka Mikenai çanak çömleğinin yerli taklitleri de az değildir. VI ncı şehri karakterlendiren gri renkli çanak çömlek yerli özelliğini kaybetmeksizin kullanılmasına devam etmiş ve Mikenai menşeli çanak çömlek yanında üstünlüğü kurmuştur. VI ncı katın ilk safhasında görülen kırmızı renkli çanak çömleği,

<sup>85</sup> W. Dörpfeld, Troja 1893 s. 122 ve AJA 39 s. 26 v. g.

<sup>86</sup> MDOG 75 s. 17 ve 78 s. 12 v. g.

<sup>87</sup> MDOG 78 s. 28. Bu konunun en geniş ve en anlayışlı bir şekilde işlendiği kaynak budur.

<sup>88</sup> İkinci Türk Tarih Kongresi s. 771-2 ve AJA 39 s. 26 v. g.

V nci katın bu teknikle yapılan örneklerinden ayırmak da çok güçtür<sup>89</sup>. Arkeoloji belgelerinin bu durumunu çok iyi değerlendiren Bittel, VI ncı şehri şu şekilde tasvir etmişti: "Es gibt dort nur mykenischen Import und einheimische Nachahmungen, während Stadt und Kultur durchaus kleinasiatischen, nichtmykenischen Gepräges sind,"<sup>90</sup>.

Henüz Troia'dan başka bir yerde incelenmiyen VI ncı şehir kültürünün yayılış alanını tespit etmek mümkün değildir. Yalnız, VI ncı Troia'ya bağlanan çanak çömleğin İnegöl<sup>91</sup> ve Tavşanlı'da<sup>92</sup> bulunmuş olması, bu kültürün aşağı - yukarı Hitit kültür belgelerinin görüldüğü sınır bölgesine kadar eriştiğini zannettirmektedir. M. ö. üçüncü bin yılında olduğu gibi, bu çağda da Anadolu'da iki büyük kültür bölgesi vardır. Bunlardan birincisini yalnız VI ncı Troia temsil etmektedir. Gelecekteki araştırmalar birbirinden farklı, fakat gene Anadolu'lu olan bu iki kültürün karşılıklı durumunu aydınlatacak ve batıdaki büyük şehir kültürünü belirli bir kavme bağlayabilecektir<sup>93</sup>.

---

<sup>89</sup> AJA 43 s. 209 - 211 de bu konu eksiksiz olarak aydınlatılmıştır. Mikenai sanat eserlerinin Troia'dan başka Batı ve Güneybatı Anadolu ile Suriye ve Amik Ovası'na da eriştiğini öğreniyoruz. Mikenai çanak çömleğinin bu geniş yayılış alanı, Troja'dakilerin önemini azaltmaktadır. Bu yayılış için bk. Arkeoloji Araştırmaları No. II s. 9 v. g. ve Belleten 36 s. 514.

<sup>90</sup> Kleinasiatische Studien s. 137 not 50x.

<sup>91</sup> Kleinasiatische Studien s. 161.

<sup>92</sup> Bize Tavşanlı'dan gönderilen çanak çömlek koleksiyonuna göre.

<sup>93</sup> Etütteki resimlerin alındığı kaynaklar: 1 = AJA 41, şek. 7; 2 = Troja und Ilion; Beilage 7; 3 = Troja und Ilion; Beilage; 16. 4 = AJA 41; şek. 27. 5 = AJA 39; şek; 21. 6 = Die Ruinen von Boğazköy; resim: 15. 7 = Troja und Ilion; Levha. VI. 8 = Boğazköy II. resim: 18. 9 = Die Ruinen von Boğazköy; resim; 45. 10 = Otto Puchstein; Die Bauwerke von Boğazköy, Leipzig 1912. şek; 38; 11 = MDOG 72; şek; 4.