

Yükseköğretim Kurumları Özelinde Öğrenci Hareketliliği

Student Mobility in Higher Education Institutions

Mustafa KAHRAMAN 

İstanbul Üniversitesi, Edebiyat
Fakültesi, Coğrafya Bölümü,
İstanbul, Türkiye



Geliş Tarihi/Received: 27.07.2022

Kabul Tarihi/Accepted: 21.08.2023

Yayın Tarihi/Publication Date: 15.09.2023

Sorumlu Yazar/Corresponding Author:

Mustafa KAHRAMAN

E-mail: mustafa.kahraman@istanbul.edu.tr

Cite this article as: Kahraman, M. (2023). Yükseköğretim kurumları özelinde öğrenci hareketliliği. *Current Perspectives in Social Sciences*, 27(3), 251-263.



Content of this journal is licensed under a Creative Commons Attribution-NonCommercial 4.0 International License.

Öz

Bu çalışmanın temel amacı yükseköğretim kurumları tercihlerinde mekânın ne derece etkili olduğunu analiz etmektir. Bunun için 2021–2022 eğitim öğretim döneminde, ön lisans ve lisans düzeyinde bir öğretim kurumuna yeni kayıt yaptırmış olan kişilerin kayıt yaptırdıkları üniversiteler ile mezun oldukları orta öğretim kurumları bölüm düzeyinde eşleştirilmiş ve kordinatlandırılmıştır. Çalışmada kullanılan veriler YÖK ATLAS veri tabanından veri kazıma (Web Scraping) yöntemi ile sağlanmıştır. Açık ve uzaktan öğretim kurumlarına kaydını yaptıran öğrenciler öğrenci hareketliliğinden minimum düzeyde etkilendiği düşüncesiyle çalışmaya dâhil edilmemiştir. Çalışma sonucunda, 2021–2022 eğitim-öğretim döneminde yaklaşık 621 bin öğrenci bir yükseköğretim kurumuna yerleşmiş ve bunların %45'i mezun olduğu liseden 100 km uzaklıktaki bir yükseköğretim kurumunu tercih ettiği görülmüştür. İl bazlı olarak ise öğrencilerin %36'sı bulunduğu ildeki bir yükseköğretim kurumunu tercih etmiştir. Öğrenci hareketliliğinin yaşandığı iller arasındaki karşılıklı öğrenci hareketinin mekânsal yakınlık ile sıkı bir ilişki içinde olduğu ortaya konulmuştur. Bununla birlikte ilgili veri setinin çekim kuramına tamamen uymadığı tespit edilmiştir.

Anahtar Kelimeler: Üniversite, Türkiye'deki üniversiteler, Yüksek Öğretim, YÖK Atlas, öğrenci hareketliliği

ABSTRACT

The main aim of this study was to analyze the extent to which location influenced preferences in higher education institution choices. For this purpose, in the 2021–2022 academic year, users who have newly registered in a settlement at the associate and undergraduate level were matched and coordinated at the department level with the universities they registered with and the secondary education institutions they graduated from. The values used in the study were transmitted from the YÖK ATLAS database by the data scraping (Web Scraping) method. Children who registered during open and remote operation were not included in the study, considering that they were minimally affected by the student's mobility. The result is a situation where approximately 621,000 students settled in a higher education institution in the 2021–2022 academic year, and 45% of them preferred a higher education institution that runs 100 km from the high school they graduated from. On a provincial basis, 36% of the students preferred a higher education institution in their province. It has been revealed that there is a strong relationship between the spatial proximity and mutual student mobility among the cities where student mobility occurs. However, it has been determined that the relevant data set does not fully comply with the gravity theory.

Keywords: Higher education, student mobility, university, universities in Turkey, YÖK Atlas

Giriş

Göç insanlık tarihi kadar eski olgudur. Günümüze yaklaştıkça göç eden kişi sayısı artmakta ve göçün oluşumu üzerindeki itici ve çekici faktörler çeşitlenmektedir. İlgili literatürde göç olgusu çeşitli şekillerde gruplandırılmıştır. Göçü oluşturan faktörlere göre zorunlu ve zorunlu olmayan, zaman açısından kısa dönemli ya da daimi göç, göçün mesafesine göre uluslararası ya da yurt içi olmak üzere çeşitli gruplandırmalar yapmak mümkündür. Bu göç türleri arasında öğrenci göçü, göçü oluşturan faktörlere göre zorunlu olmayan, zaman açısından ise daimi olmayan göç kategorisinde değerlendirilebilir. Öğrenci göçleri ulusal ya da uluslar arası olabilir. Ancak bu çalışmada sadece Türkiye içinde gerçekleşen göçler ele alınmıştır. Öğrenci göçleri ilk etapta 2–6 yıllık periyot halinde planlanan ve istisnalar olmakla birlikte yaş aralığının 17–25 yaşlar arasında gerçekleşmektedir. Üniversite öğrenci göçlerinin bir başka özelliği ise sürekli olmalarıdır. Her yıl orta öğretim kurumlarından mezun olan öğrencilerin

önemli bir kısmı eğitim amacıyla başka yer değiştirmektedir (Işık, 2009, ss. 28–29). Bunun dışında bu göçlerde göç edilen merkez ile göç edilen saha arasındaki hareketlilik ve ilişki yoğun bir şekilde devam eder. Dönem tatilleri ve bayramlar gibi belirli periyotlarda göçün başlangıç noktasına ziyaretler gerçekleştirilir. Bundan dolayıdır ki, uluslararası literatürde göç yerine daha çok öğrenci hareketliliği terimi kullanılmaktadır.

Bir akademik çalışmanın öznesi olarak üniversiteler çeşitli bilim dallarına mensup araştırmacıların dikkatini çekmiştir. Web of Science veri tabanında 1974 ile 2022 yılları arasında konu olarak üniversiteleri ele alan 800 binin üzerinde çalışma mevcut olup, bir çalışma öznesi olarak üniversiteler eğitim bilimleri, halk sağlığı, sağlık, mühendislik, işletme ve sosyal bilimler gibi çeşitli disiplinlerde faaliyet gösteren araştırmacılar tarafından incelenmiştir (Web of Science, 2022). Bu disiplinler arasında coğrafya disiplinine mensup olan araştırmacılar da üniversiteler ile ilgili çalışmalarda bulunmuşlardır. Adı geçen veri tabanında üniversiteler ile alakalı ilk çalışma 1980 yılına tarihlenmekte olup 1980 yılından günümüze kadar geçen süre içerisinde coğrafya disiplini başlığı altında 4000'i aşan çalışma yayımlanmıştır.

Coğrafyacıların üniversiteler başlığı altında en çok göç veya öğrenci hareketliliği konusu incelenmiştir (Bjarnason & Edvardsson, 2017; Cederquist, 2019; Cui ve ark., 2022; Długosz & Biały, 2014; Faggian & McCann, 2009; Gonzalez Rego, 2007; Graham & Pottie-Sherman, 2021; Lovén ve ark., 2020; Rehák & Eriksson, 2020; Woo ve ark., 2021).

“Üniversite göçü”nün dışında üniversiteler özelinde bölgesel kalkınma, cinsiyet, inovasyon ve beşeri sermaye gibi konular da ele alınmıştır (Aufenvenne ve ark., 2021; Ciapetti, 2009; Fonseca, 2019; Gupta, 2020; Halseth, 1998; Kitagawa, 2004; Ortiz Guitart & Baylina Ferre, 2021; Patino ve ark., 2018; Pinheiro ve ark., 2012; Trippl ve ark., 2015).

Uluslararası literatürde olduğu gibi Türkiye'deki üniversitelerde çeşitli açılardan ele alınmıştır. Sargın, S. (2007). Türkiye'deki üniversitelerin zaman içindeki değişimini ele aldığı çalışmada üniversitelerin bölgesel dağılımını incelemiştir. Akengin ve Kaykı (2013) Gazimağusa, Zayım (2020) ve Zayım (2021) Demirsoy (2017) Zonguldak ve Sargın (2006) Isparta özelinde üniversite ile üniversitenin bulunduğu şehir ile arasındaki ilişkiyi incelerken, Yakut ve Ceylan (2019) Güneydoğu Anadolu Bölgesindeki üniversitelerin bölgedeki şehirleşme üzerindeki etkisini araştırmışlardır. Taşve ark. (2017), Ceylan ve ark. (2017), Uz Bilgin ve ark., (2019) gibi yazarlar ise çalışmalarında üniversite seçiminde etkili olan faktörler üzerinde durmuşlardır.

Ayrıca bazı araştırmacılar üniversite ve şehir özelinde algı çalışmalarına yoğunlaşmıştır. (Aliağaoğlu & Uzun, 2017; Duğan & Akıncı, 2017; Erkem, 2020; Tektaş & Tektaş, 2018; Güler ve ark., 2017; Gümüş, 2017; Kozak ve ark., 2019; Köksal & Sarı, 2014; Ruziye & Akpınar, 2014; Sağdıç, 2014; Sağır & İnci, 2013; Temurçin & Keçeli, 2015; Ünal ve ark., 2014, 2021; Yılmaz & Ustaahmetoğlu, 2018). Bu çalışmaların bazılarında üniversite öğrencilerinin yerli halk tarafından nasıl algılandıkları incelenmiştir (Boyacıoğlu & Oğuzhan, 2006; Keskin, 2014; Sankır & Sankır, 2017). Bazı araştırmacılar ise üniversite öğrencilerinin şehirdeki memnuniyet düzeyini araştırmıştır. (Acaroğlu ve ark., 2017; Acaroğlu ve ark., 2018; Akçakanat ve ark., 2010; Arslan, 2016; Aslan, 2018; Aydın, 2002; (Sönmez & Başkaya, 2013; Büyükddoğan & Afşar, 2016; Büyükddoğan ve ark., 2015; Çatalbaş, 2007; Çokgezen & Altun, 2018; Cop & Akpınar, 2014; Erilli, 2018; Erilli, & Altuntaş, 2015; Güllü ve ark., 2018; Gümüş & Nihal, 2017; Sırım & Aslan, 2019).

Materyal ve Yöntem

Çalışmada kullanılan veriler Yüksek Öğretim Kurumu'nun resmi internet sitesi olan <https://yokatlas.yok.gov.tr/adli> siteden web kazıma yöntemiyle elde edilmiştir. İlk etapta her bir üniversite için 2021–2022 döneminde kayıt yaptıran öğrencilerin mezun oldukları liseler tespit edilmiştir. Tespit edilen liselerin koordinatları belirlenirken Google Map API'sinden yararlanılmış ve manuel olarak doğrulukları tespit edilmiştir. Liselerin hangi ilçede olduğunun tespit edilmesinde harita genel müdürlüğünden temin edilen ilçe verileri kullanılmıştır. Temin edilen shapefile formatındaki veriler ile liselerin konumları ArcGIS 10.4 paket programı yardımıyla “geo join” işlemi uygulanmış, böylece hangi lisenin hangi ilçe sınırları dâhilinde olduğu belirlenmiştir.

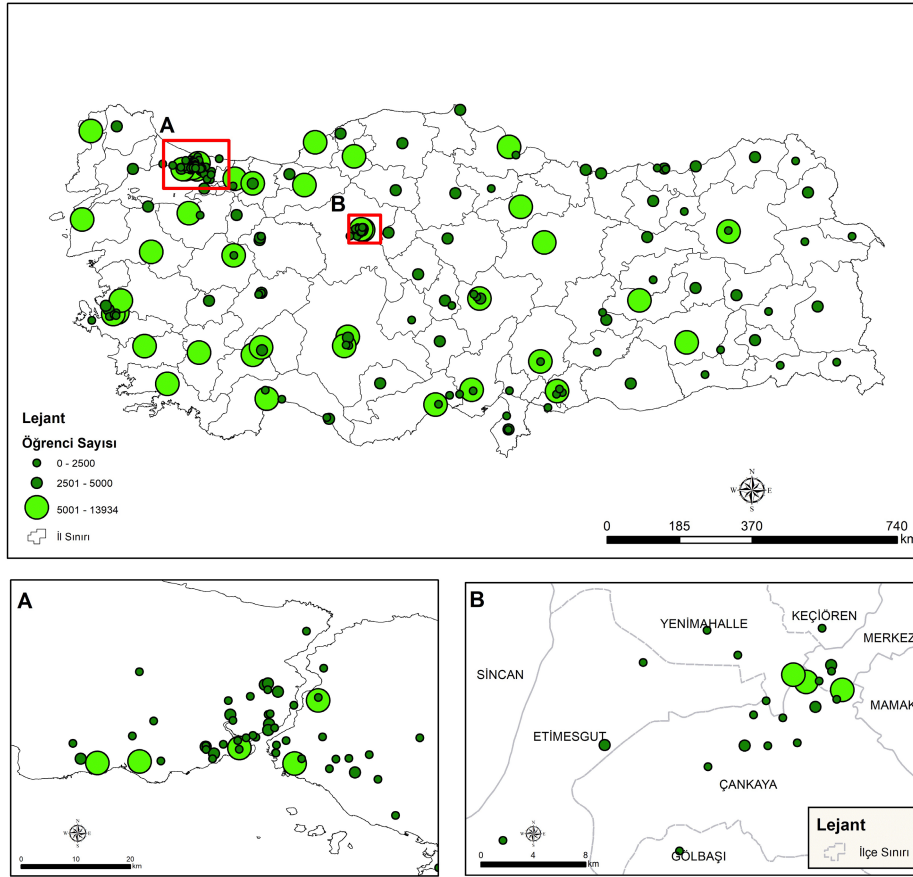
Temelde lise eğitimini alan kişilerin kendilerine en yakın lisede eğitim gördükleri ya da istisnalar dışında lise eğitimi için il değişikliğinin göz ardı edilebilir seviyede olduğu varsayımı kabul edilmiştir. Dolayısıyla öğrenci hareketliliğine katılmış olan kişilerin göçe başladıkları yer mezun oldukları liselerin bulunduğu ilçe kabul edilmiştir. Açık öğretim lisesi mezunu olup da belirtilen dönemde üniversitede bir bölüme kaydını yaptırmış olan kişiler veri setine dâhil edilmemiştir. Çünkü, YÖK Atlas adlı internet sitesinde bu kişilerin lise bilgisi kısmında lisenin hangi ilçede bulunduğu dair bir veri sunulmamıştır. Açık öğretim lisesinden mezun olan öğrenciler için sadece “Açık Öğretim Lisesi (Merkeze Bağlı Taşra)” ibaresi kullanılmıştır. Benzer şekilde açık ya da uzaktan eğitim veren yükseköğretim kurum ve bölümleri de kayıt yaptıran öğrencilerin üniversite ile olan fiziki bağının az olacağı düşüncesiyle veri setine dâhil edilmemiştir.

Bulgular

Çalışmada YÖK Atlas'ta (2022) bulunan toplam 227 adet üniversite incelenmiştir. Bu üniversitelerin 202 tanesi Türkiye sınırları içinde yer alırken 25 tanesi başta Kuzey Kıbrıs Türkiye Cumhuriyeti (16 üniversite) olmak üzere Azerbaycan (4 tane), Moldova (1 tane), Bosna Hersek (1 Tane), Makedonya (1 tane), Kırgızistan (1 tane) Kazakistan (1 tane) gibi ülkelerde bulunmaktadır. Çalışma kapsamında sadece Türkiye sınırları içinde bulunan üniversiteler incelenmiştir. Üniversite yoğunluğu açısından ülkenin batı kısmındaki üniversite sayısı doğu kısmına göre daha fazladır (Şekil 1). Bu durum üniversite eğitimi için hareket eden öğrencilerin hareket yönünü doğrudan etkilemektedir.

Öğrencilerin Liseden Mezun Oldukları İl ve İlçeler

Türkiye'de 2021–2022 eğitim öğretim yılı içerisinde bir orta öğretim kurumundan mezun olup yükseköğretim kurumundan birine kaydını yaptırmış olan kişilerin toplam sayısı 620,960 olup önemli bir kısmı İstanbul ilinde bulunan liselerden mezun olan öğrencilerdir. İstanbul ilinde bulunan bir orta öğretim kurumundan mezun olup bir üniversiteye kaydını yaptırmış olan toplam öğrenci adedi 108,795'dir. İstanbul ilini Ankara (44,354) ve İzmir (26,811) gibi illeri takip etmektedir (Şekil 2).



Şekil 1.

Çalışmaya Konu Olan Üniversiteler ve 2021–2022 Döneminde Üniversitelere Yeni Kayıt Yaptıran Öğrencilerin Dağılımı.

Belirtilen dönemde yükseköğretim kurumlarına kayıt yaptıran öğrencilerin en fazla olduğu iller İstanbul, Ankara, İzmir, Bursa gibi nüfusun ve gelişmişlik indekslerinin daha fazla olduğu illerdir. Aynı durumu ilçe bazlı incelediğimizde ise daha homojen bir yapı ortaya çıkmaktadır.

Bir yükseköğretim kurumuna kayıt yaptıran öğrencilerin il nüfusuna oranına baktığımızda, Malatya ili nüfusunun yaklaşık %1'inin üniversiteye yerleştiği görülmektedir (Tablo 1).

Benzer durum ilçe özelinde ele alındığında; bir yükseköğretim kurumuna yerleşen öğrenci sayısının en fazla olduğu ilçe Ankara iline bağlı Çankaya ilçesidir. Çankaya ilçesini Adana Merkez ilçesi ve Gaziantep merkez ilçeleri takip etmektedir.

Yüksek Öğretim Kurumlarına Kayıt Yaptıran Öğrencilerin İl ve İlçelere Göre Dağılımı

2021–2022 döneminde en fazla öğrencinin kayıt yaptırdığı üniversiteler Akdeniz Üniversitesi (13,934), Kocaeli Üniversitesi (10,567) ve Selçuk Üniversitesi'dir (10,138). Çalışmanın genelinde olduğu gibi gerek orta öğretimde gerekse yükseköğretimde açık ve uzaktan eğitim kurumları bu rakama dâhil değildir.

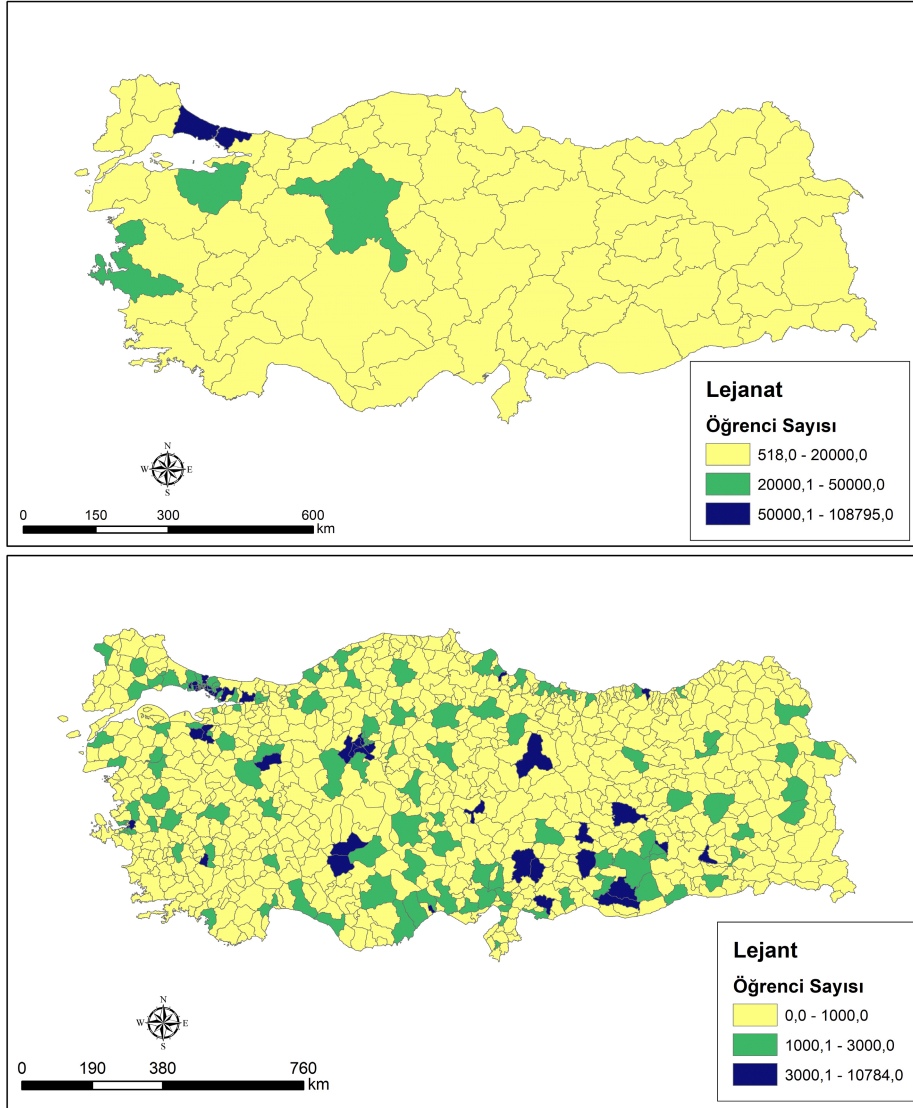
Öğrencilerin kayıt verileri il bazlı olarak incelendiğinde İstanbul, Ankara ve İzmir illeri ön plana çıkmaktadır. İstanbul ilinde bir yükseköğretim kurumuna kayıt yaptıran kişi sayısı 118,650'dir. İstanbul ilini Ankara (54,171) ve İzmir (32,264) illeri takip etmektedir (Şekil 3). Bahsi geçen illerde yükseköğretim kurumları ve bölüm kontenjanlarının sayıca fazla olması bunun temel sebebidir.

Benzer bir dağılımı ilçe bazında baktığımızda, gerek öğrenci sayısı bakımından gerekse üniversite sayısı bakımından en önce gelen ilçe Ankara ilinin Çankaya ilçesidir. Çankaya ilçesinde 2021 yılında üniversiteye yerleşen kişi sayısı 28,332 kişidir. Çankaya ilçesini, Konya ilinin Selçuklu ilçesi (18 459) ve Ankara ilinin Yenimahalle ilçesi (17,368) takip etmektedir (Tablo 3).

İlçelerdeki gelen öğrenci hareketliliğinde salt sayılar önemli olmakla birlikte öğrenci sayılarının ilçelere göre oranı da incelenmesi gereken bir parametredir. Bunun göre Kırklareli ilinin Yahşihan ilçesi öğrenci nüfusunun en yoğun olduğu ilçedir. 2021–2022 yılında kayıt yaptıran öğrencilerin sayısı 5,000'e yaklaşmaktadır. Bu rakam Yahşihan ilçe nüfusunun %16'sına denk gelmektedir (Tablo 4). İlçe bazlı öğrenci yoğunluğu açısından Yahşihan'ı, Balıkesir ilinin Bigadiç ilçesi, Artvin ilinin Merkez ilçesi, Muğla ilinin Menteşe ilçesi (merkez) ve İstanbul ilinin Şile ilçesi takip etmektedir (Tablo 4).

İllere Göre Net Göç Miktarı

Yukarıda ifade edildiği gibi bazı illerde bir orta öğrenim kurumundan mezun olan kişilerin bazıları mezun olduğu liseye en yakın yükseköğretim kurumunu tercih etmektedir. Bir diğer grup ise farklı bir ildeki yükseköğretim kurumuna yerleşmiştir. Mezun olduğu ilden farklı



Şekil 2.

2021–2022 Eğitim Öğretim Döneminde Mezun Olup Bir Yüksek Öğretim Kurumuna Kayıt Yaptıran Öğrencilerin İl ve İlçelere Göre Dağılımı.

bir ile en fazla öğrenci gönderen ilk üç il İstanbul Ankara ve İzmir'dir. Farklı bir ilden en fazla öğrenci çeken ilk üç il de yine aynı illerdir. Bu durum nüfus miktarları ve üniversite sayı ve kontenjanları ile ilgili bir durumdur.

İstanbul ili, il dışına en fazla öğrenci gönderen ve il dışından en fazla öğrenci alan ildir. Fakat gelen öğrenci sayısı gidenden yaklaşık 10,000 kişi daha fazladır. Bir başka ifadeyle 2021–2022 yılı verilerine göre üniversite öğrencisi özelinde net göç miktarı artı yönde olup yaklaşık 10 bin kişidir. İstanbul ilini Ankara (7,608), ve Isparta (6,753) illeri takip etmektedir. Net göç miktarının negatif olan illerin başında Bursa (-10,662), Diyarbakır (-9,410), Şanlıurfa'dır.

Tablo 1.

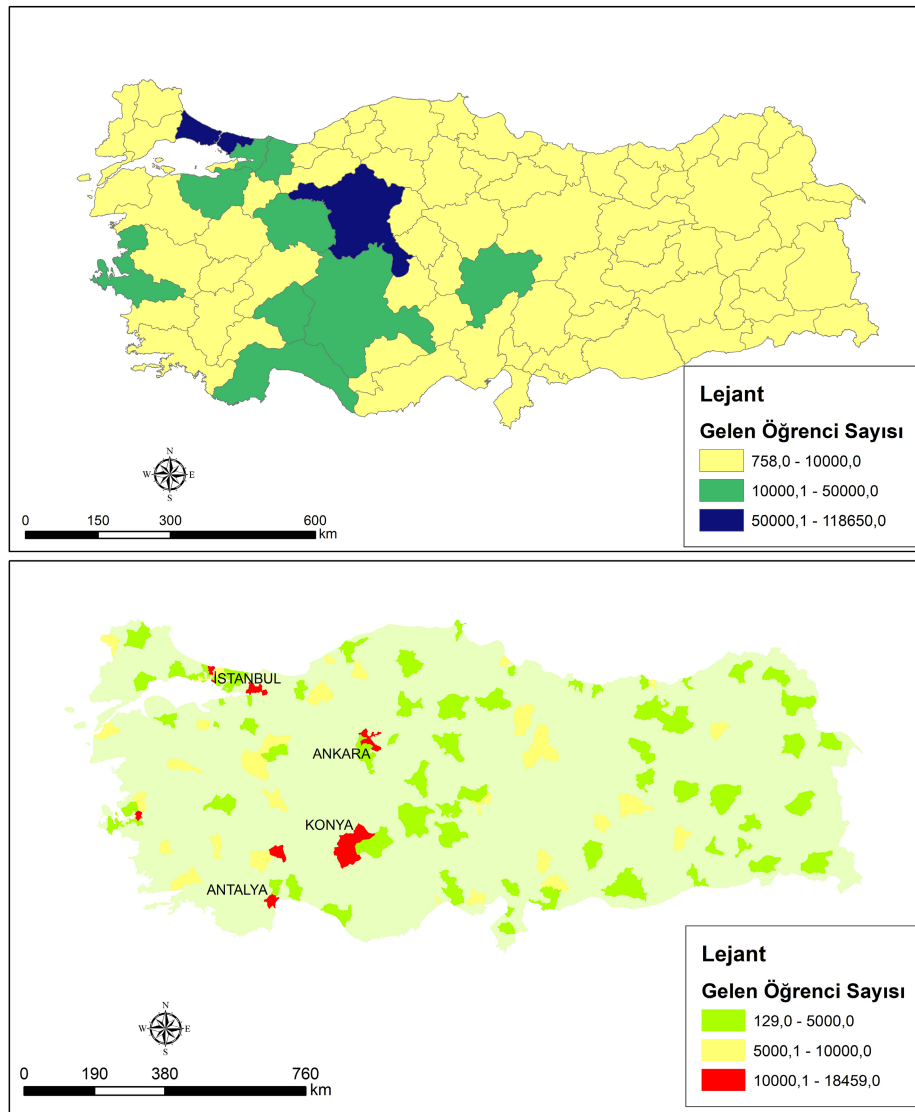
İllere Göre Liseden Mezun Olan ve Bir Yüksek Öğretim Kurumuna Kaydını Yaptıran Öğrencilerin Dağılımı Miktarı ve İl Nüfusuna Göre Oranı (En Yüksek Orana Sahip İlk 10 İl)

İl	Yüksek Öğretime Kayıt Yaptıran Öğrenci Sayısı	İl Nüfusu(2021)	Oran(%)
Malatya	8989	808692	1,11
Elazığ	6242	588088	1,06
Osmaniye	5579	553012	1,01
Rize	3321	345662	0,96
Batman	5937	626319	0,95
Kayseri	13553	1434357	0,94
Sivas	5979	636121	0,94
Erzincan	2220	237351	0,94
Erzurum	7070	756893	0,93
Karaman	2371	258838	0,92

Tablo 2.
İlçelere Göre Liseden Mezun Olan ve Bir Yüksek Öğretim Kurumuna Kayıt Yaptıran Öğrencilerin Dağılımı Miktarı ve İlçe Nüfusuna Göre Oranı (En Yüksek Orana Sahip İlk 10 İlçe)

İl	İlçe	Yüksek Öğretime Kayıt Yaptıran Öğrenci Sayısı	İlçe Nüfusu(2021)	Oran (%)
Ankara	Çankaya	10784	949265	1,14
Adana	Merkez	8628	792536	1,09
Gaziantep	Merkez	7740	839553	0,92
Ankara	Yenimahalle	7041	703809	1,00
Kayseri	Melikgazi	6730	589852	1,14
Konya	Selçuklu	6027	682514	0,88
Bursa	Merkez	5980	80216	7,45
Antalya	Merkez	5555	521183	1,07
Ankara	Keçiören	5485	942884	0,58
Elazığ	Merkez	5447	443363	1,23

Genel olarak bakıldığında doğudaki iller gelen öğrenciden daha fazla öğrenci gönderiyorken, batıdaki illerde gönderdiği öğrenciden daha fazla öğrenci kabul etmiştir (Şekil 4). Burada dikkat çeken il ise Bursa'dır. Genelın aksine Bursa ilinde net öğrenci göçü eksi yöndedir. Bunun sebebi ayrı bir araştırma konusu olmakla birlikte İstanbul, İzmir ve Ankara ile yakınlığı ile alakalı olması muhtemeldir.



Şekil 3.

YÖK Atlas Veri tabanına Göre 2021 Yılında Yüksek Öğretim Kurumlarına Kayıt Yaptıran Öğrencilerin İl ve İlçelere Göre Dağılımı.

Tablo 3.
2021–2021 Döneminde En fazla Üniversite Öğrencinin Kayıt Yaptırdığı İlk 10 İlçe

İl	İlçe	Öğrenci Sayısı
Ankara	Çankaya	28 332
Konya	Selçuklu	18 459
Ankara	Yenimahalle	17 368
Antalya	Konyaaltı	13 934
İstanbul	Sarıyer	13 867
İstanbul	Kadıköy	11 284
Sakarya	Serdivan	10 963
Kocaeli	Merkez	10 567
İzmir	Bornova	10 460
Isparta	Merkez	10 252

Tablo 4.
İlçe Nüfusların Göre En Fazla Öğrenci Kabul Eden İlk Beş İlçe

İl	İlçe	Üniversite Sayısı	Kayıt Yaptıran Öğrenci Sayısı	İlçe Nüfusu	Oran
Kırkkale	Yahşihan	1	4 922	31 544	15,6
Balıkesir	Bigadiç	1	5 257	49 717	10,6
Artvin	Merkez	1	2 714	34 537	7,9
Muğla	Menteşe	1	8 498	118 443	7,2
İstanbul	Şile	3	2 963	41 627	7,1

İlçe Nüfusu İçin Kaynak: TÜİK

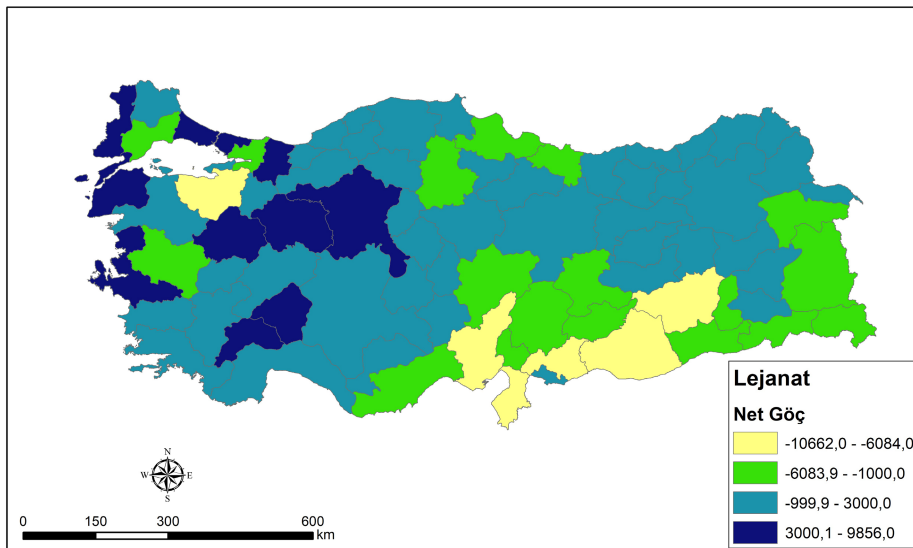
Öğrenci Tercihleri ve Mesafe

2021–2022 döneminde yükseköğretim kurumlarının öğrenci kayıtlarında mekânsal yakınlığın etkili olduğu söylenebilir. Öğrencilerin önemli bir kısmı mezun olduğu liseye yakın mesafedeki üniversiteleri tercih etmiştir. Üniversiteye yerleşen öğrencilerin önemli bir kısmı (%45'i) üniversiteye 100 km mesafede bulunan liselerden mezun olmuşlardır. 100 km'lik yarıçaptan daha uzak mesafelerde öğrenci tercihleri hızlı bir şekilde düşmektedir (Şekil 5).

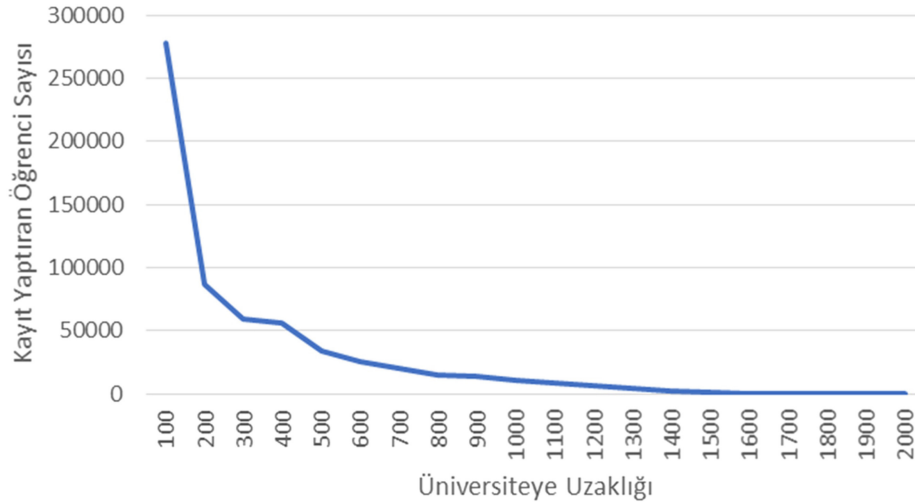
Bu durum üniversitelere göre farklılıklar göstermesi kaçınılmazdır. Bununla birlikte üniversitelerin çoğunluğunda benzer bir eğri göze çarpmaktadır (Şekil 6).

Bu duruma tezat teşkil eden 19 adet üniversite mevcuttur. Bu üniversiteler, Alanya Hamdullah Emin Paşa Üniversitesi, Anadolu Üniversitesi, Ardahan Üniversitesi, Balıkesir Üniversitesi, Bandırma Onyedi Eylül Üniversitesi, Bartın Üniversitesi, Çanakkale Onsekiz Mart Üniversitesi, Düzce Üniversitesi, Eskişehir Osman Gazi Üniversitesi, Eskişehir Teknik Üniversitesi, İzmir Bakırçay Üniversitesi, Bolu Abant İzzet Baysal Üniversitesi, Kırklareli Üniversitesi, Kütahya Dumlupınar Üniversitesi, Kütahya Sağlık Bilimleri Üniversitesi, Sinop Üniversitesi, Süleyman Demirel Üniversitesi, Trakya Üniversitesi ve Uşak Üniversitesi'dir.

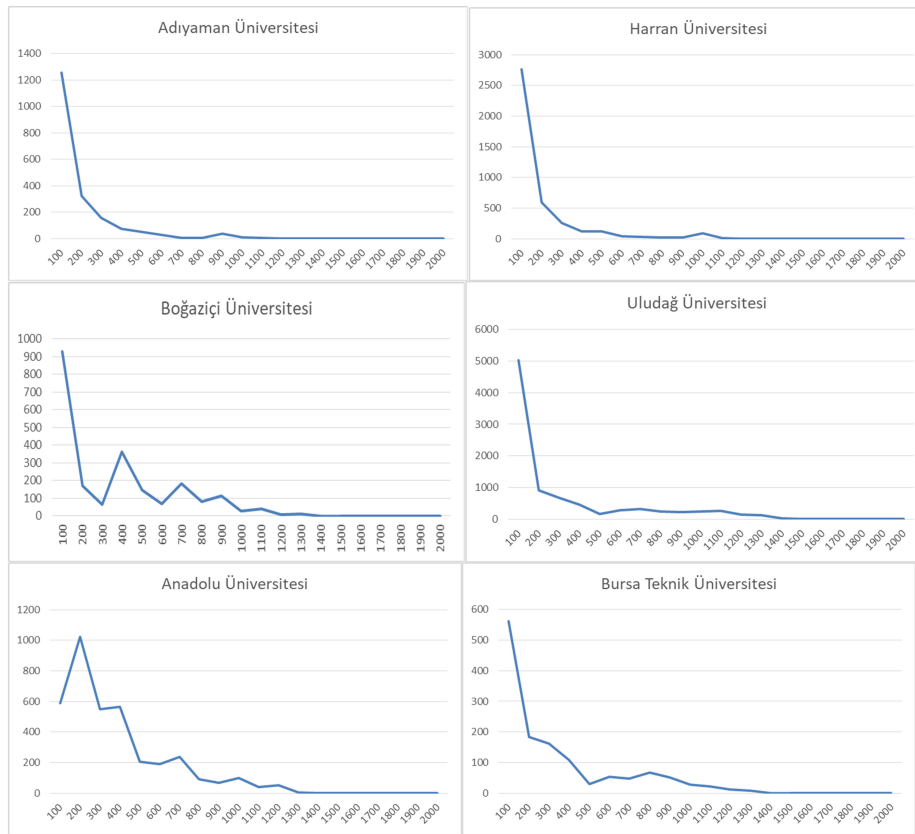
Bu üniversitelerin her birisinde en fazla öğrencinin geldiği saha genelin aksine ilk 100 km değildir. Örneğin Anadolu Üniversitesi'nde üniversite merkezinden çevreye doğru olan ilk 100 km'lik hattan üniversiteyi tercih eden öğrenci sayısı 589 iken, üniversiteden 100 ila 200 km uzaklıkta olan sahalardan 1,023 adet öğrenci kayıt yaptırmıştır (Şekil 6-7). Çanakkale Onsekiz Üniversitesi'nde ise üniversiteden



Şekil 4.
İllere Göre Öğrencilerin Net Göç Miktarları.



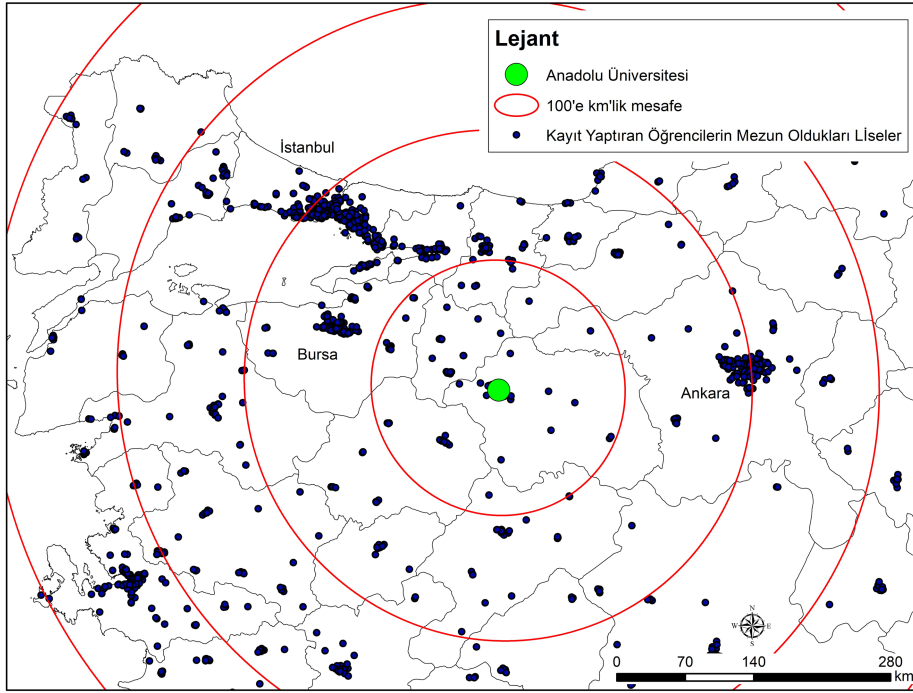
Şekil 5.
Tercih Edilen Üniversite ile Mezun Olunan Lise Arasındaki Yakınlık.



Şekil 6.
Tercih Edilen Üniversite ile Mezun Olunan Lise Arasındaki Yakınlığa Rastgele Seçilmiş Üniversite Örnekleri.

çevreye doğru olan ilk 100 km'lik mesafede, 999 kişi, 100–200 km'lik uzaklıktan 1,397 kişi 200–300 kilometrelik uzaklıktan ise 2628 kişi üniversiteye kayıt yaptırmıştır. 300–400 kilometre uzaklıktaki mesafelerden ise 493 kişi üniversiteye kayıt olmaya hak kazanmıştır.

Bu durumun üniversitenin, bölüm ve hatta kişisel birçok sebebi olabilir. Ancak yukarıda açıklanan durumu harita üzerinde gözlemlediğimizde, İstanbul, Ankara, İzmir gibi her yıl yüksek miktarda öğrenci mezun eden illere yakınlık ile bağlantılı olduğu düşünülmektedir. Örneğin Anadolu Üniversitesi'ni merkez kabul edersek çevreye doğru olan 100–200 km'lik hatta İstanbul ve Ankara'nın yarısından fazlası, Bursa'nın ise tamamı bulunmaktadır. Benzer durum diğer üniversiteler için de geçerlidir. Örneğin Çanakkale Onsekiz Mart Üniversitesi'ni tercih eden en öğrencilerin yoğunlaştığı dilim 200–300 kilometrelerdir. Bu dilimde İstanbul konurbasyonunun tamamına yakını ve Bursa şehrinin tamamı yer almaktadır.

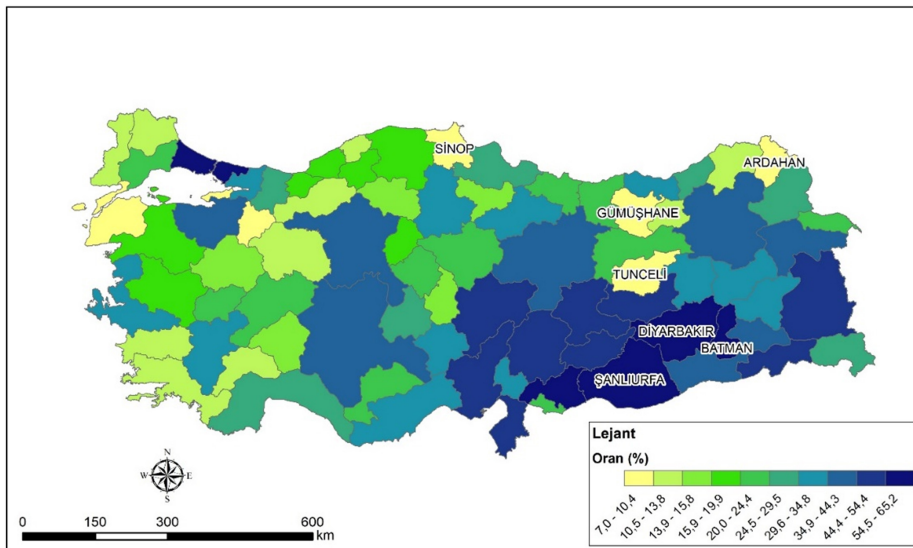


Şekil 7.
2021–2022 Döneminde Anadolu Üniversitesine Yeni Kayıt Yaptıran Öğrencilerin Mezun Oldukları Liselerin Üniversiteye Olan Uzaklıkları.

Çalışmada cevap aranan sorulardan bir diğere ise il ve ilçe düzeyinde yapılan göçlerin oranın miktarlarıdır. 2021–2022 yılları arasında bir yükseköğretim kurumuna kaydını yaptıran kişilerin önemli bir kısmı buldukları ildeki yükseköğretim kurumunu tercih etmişlerdir.

Toplamda 224,722 kişi aynı il içinde hem orta hem de yüksek öğrenimini sürdürmeyi tercih etmiştir. Bir başka ifadeyle öğrencilerin %36'sı üniversite eğitimi için kendi bulunduğu ilde kalmıştır. Öğrencilerin hareketliliği konusunda en aktif olan iller Tunceli, Sinop, Gümüşhane, Ardahan gibi iller iken il dışına daha az hareketlilik olan yerler Şanlıurfa (%61), Diyarbakır (%61), Batman (%60) İstanbul (%57) ve Gaziantep (%57) gibi illerdir (Şekil 8).

Benzer bir durumu ilçe özelinde ele aldığımızda, mezun olduğu lisenin bulunduğu ilçedeki bir üniversiteye kaydını yaptırmış olan öğrencilerin oranı %11'dir. Bu konuda Batman ilinin Merkez ilçesi ilçedeki öğrencilerin en fazla tercih ettiği üniversite olmuştur. İlçedeki mezun öğrencilerin %55'i Batman Üniversitesi'ne kaydını yaptırmıştır. Batman Merkez ilçesini, Elazığ ilinin Merkez ilçesi (%43), Siirt ilinin Merkez ilçesi (%34), Adıyaman ilinin Merkez ilçesi (%34), Sivas ilinin Merkez ilçesi (%33) takip etmektedir.



Şekil 8.
Mezun Olduğu Lise İle Aynı İlde Yüksek Öğretim Kurumuna Yerleşmiş Olan Kişilerin Başka Bir İle Gidenlere Göre Oranı.

Tablo 5.
Kaynak İlden Üniversitenin Bulunduğu İle Yapılan Göçler (İlk 10)

Kaynak İl	Üniversitenin Bulunduğu İl	Kayıt Yaptıran Öğrenci Sayısı
Bursa	İstanbul	3415
İstanbul	İzmir	3201
İstanbul	Kocaeli	3172
İstanbul	Ankara	2453
İstanbul	Sakarya	2432
İzmir	Manisa	2373
Ankara	Kırkkale	2338
Antalya	İstanbul	2034
İstanbul	Edirne	1954
İstanbul	Tekirdağ	1832

İller Arası Göç

İl bazlı olarak öğrenci hareketliliğinin en fazla, Bursa'dan İstanbul'a gerçekleşmiştir. 2021–2022 eğitim öğretim döneminde Bursa'dan İstanbul ilinde bulunan bir ön lisans veya lisans programına kaydını yaptıran kişi sayısı 3415'dir. Bursa'dan İstanbul'a olan bu hareketliliğin bir benzeri İstanbul'dan İzmir'e gerçekleşmiştir. Belirtilen eğitim öğretim döneminde İstanbul ilinde yer alan bir orta öğretim kurumundan mezun olup İzmir ilinde bulunan bir yükseköğretim kurumuna kaydını yaptıran kişi sayısı 3,201'dir (Tablo 5).

Tek taraflı öğrenci hareketliliği kadar önemli olan bir diğer durum ise iki il arasındaki öğrenci hareketliliğidir. Şekil 9'da da görüldüğü gibi İstanbul ile Kocaeli arasındaki öğrenci hareketliliği (toplam 6,179) Türkiye'deki diğer illerden daha fazla öğrenci hareketliliğine sahne olmaktadır. İstanbul ve Kocaeli illerini İstanbul-İzmir illeri (5,808 kişi) ve İstanbul ile Bursa illeri (4,562) takip etmektedir.

Grafik 3'de görüldüğü gibi mekânsal yakınlığın üniversite seçiminde etkilidir. Gerek doğrudan yapılan göçlerde gerekse karşılıklı yapılan göçlerde öğrencilerin mezun oldukları lisenin bulunduğu il haricindeki en yakın ili tercih etmesi daha büyük ihtimaldir.

İller Arası Göç ve Çekim (Gravity) Kuramı

Gravity kuramı, iki yerleşme arasındaki nüfus ve mesafeye göre aralarındaki para akışı, göç vb. bağları formülize eder. Göç çalışmalarında sıkça kullanılan bu kurama göre birbirine yakın ve nüfus miktarı diğer yerleşmelere göre daha fazla olan yerleşmeler arasındaki ilişki daha kuvvetlidir. Mesafe ve yerleşmenin nüfusu azaldıkça aradaki ilişki zayıflar. Gravity (çekim) modelinin formülü bu çalışma için:

Gravity kanununa göre beklenti = İlinin aldığı öğrenci sayısı X öğrencinin geldiği ilde kayıt yaptıran öğrenci sayısı/Mesafe

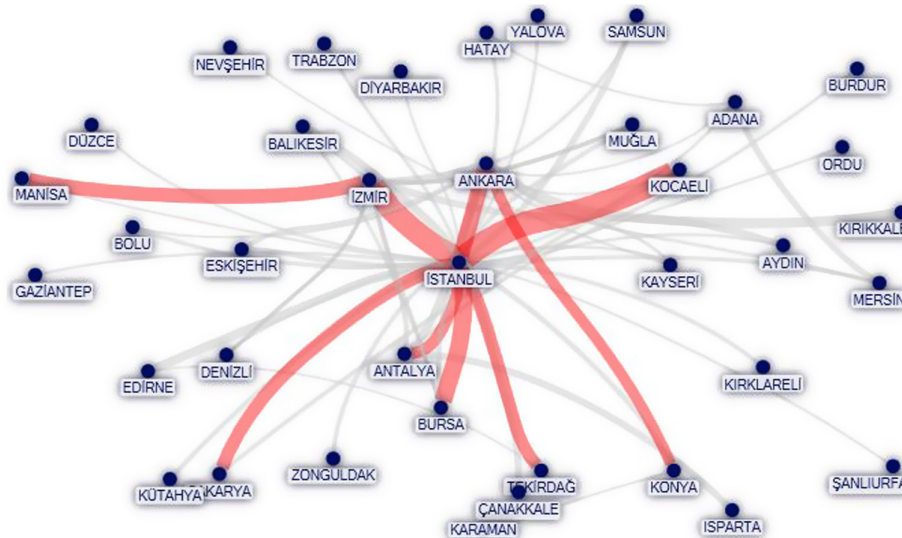
Şeklinde.

Formülü İstanbul ile Bursa illeri arasında uygulanması durumunda aşağıdaki gibidir.

$$X = 119732 * 21011 / 140374,8$$

$$X = 17921,23$$

İstanbul ile diğer illerin tamamı arasında aynı formülü uygularsak beklenen sonuç ve sıralama Tablo 6'da sunulmuştur.



Şekil 9.

İllere göre karşılıklı öğrenci göçleri.

Tablo 6.
Gravity Kuramına Göre İstanbul İli İle En Fazla Öğrenci Hareketliliği Olması Beklenen İlk On İl

	İllere Göre Öğrenci Sayısı	İstanbul İli Öğrenci Sayısı	İstanbul'a Olan Uzaklık	Gravity Kanununa Göre Beklenti	Gravity Kanununa Göre Sıralama
Bursa	21011	119732	140374,8	17921,23	1
Kocaeli	15264	119732	104386,2	17507,96	2
Ankara	44170	119732	454195,8	11643,79	3
Sakarya	7698	119732	157916,3	5836,615	4
Tekirdağ	6942	119732	145873,6	5697,944	5
İzmir	26809	119732	564555,8	5685,701	6
Balıkesir	7922	119732	290592	3264,085	7
Antalya	18056	119732	700230,2	3087,386	8
Samsun	18695	119732	730372,7	3064,723	9
Konya	17306	119732	701656,7	2953,128	10

Buna göre Bursa ilinin İstanbul iline en fazla öğrenci göndermesi gerekir. Bursa ilini, Kocaeli ve Ankara illerinin takip etmesi beklenir. Fakat bu durum gerçek öğrenci sayıları ile tamamen uyuşmadığı gözlemlenmiştir. Gerçekte gözlenen sıra Kocaeli, İzmir, Bursa, Ankara, Sakarya, Tekirdağ, Antalya, Samsun, Elazığ ve Balıkesir'dir (Grafik 3).

Dolayısıyla çekim yasası sadece öğrenci göçleri ele alınarak incelendiğinde bir fikir verebilir ancak tamamen bir uyum olduğunu söylemek mümkün değildir. Bu durumun muhtemel sebebi gravity kuralı uygulanırken çok merkezli oluşudur. Örneğin sadece İstanbul ilinde üniversite olsaydı ve diğer illerde üniversite bulunmasaydı daha doğru sonuçlar vermesi muhtemeldir. Sonucun doğruluğunu etkileyen muhtemel bir başka sebep ise üniversite seçimlerinde puan, maddi durum, her bölümün her üniversitede olmaması gibi birçok faktörün etkili olduğu düşünülmektedir.

Tartışma ve Sonuç

Bu Çalışma Türkiye'deki üniversite öğrencilerinin 2021 yılına ait tercihlerinin genel bir durumunu göstermektedir. Liseden mezun olup da bir yükseköğretim kurumuna yaptırmış olan öğrencilerin önemli bir kısmı, İstanbul, Ankara, İzmir ve Bursa gibi mezun nüfusunun fazla ve ülkenin geneline göre gelişmişlik indeksi yüksek olan illerdir. Bu iller aynı zamanda diğer illerden en fazla öğrencinin eğitim amacıyla geldiği illerdir.

İlçe bazlı bakıldığı zaman Yahşihan, Bigadiç gibi bazı ilçelerde öğrenci nüfusu sadece yeni kayıt yaptıran öğrenciler dikkate alındığında dahi %10'u aşmaktadır. Bu ve benzeri ilçelerde üniversite şehri konseptinin gözden geçirilmesi gerekmektedir.

Türkiye'deki üniversitelerde yaşanan öğrenci hareketliliği genel olarak doğudan batıya doğru gerçekleşmektedir. Onun dışında birçok öğrenci kendi bulunduğu il (%36) veya ilçedeki (%11) yükseköğretim kurumlarını seçmiştir. Bu durumun sebepleri üzerine ayrı bir çalışma yapılması gerekmektedir. Zira bu çalışmanın amacı genel bir bakış ve analizi ortaya koymaktır. Üniversite seçimlerinde dikkat çeken bir başka konu ise mesafenin bozucu etkisinin sahada net bir şekilde gözlemlenmektedir. Mezun olup bir üniversiteye kaydını yaptıran öğrencilerin yarısına yakını (%45'i) mezun olduğu liseye 100 km'lik bir mesafedeki üniversiteye kaydını yaptırmıştır. Mezun olduğu liseden 100–200 km uzaklıktaki bir üniversiteyi tercih etmiş olan öğrencilerin sayısı ise toplam öğrenci kayıtlarının %14'ünü oluşturmaktadır. Bu genel durumun aksi bir durum sadece 19 üniversitede karşımıza çıkmaktadır. Bu noktada büyük şehirlere yakınlık önemli bir etken olmaktadır.

Büyük şehirlerin öğrenci hareketliliği konusunda çekim alanında kalan en çarpıcı il ise Bursa'dır. Ülkenin batı kısmında bulunan illerin tamamına yakınında net göç miktarı artı yönde iken Bursa ilinde giden öğrenci sayısı gelen öğrenci sayısından daha fazladır. Bu durumun sebebi olarak başta İstanbul olmak üzere Ankara ve İzmir gibi üniversite yoğunluğunun yüksek olduğu illere yakın olması ile ilişkili olduğu düşünülmektedir.

Üniversite öğrencilerinin göçünde yakınlık ve şehirlerin sunduğu eğitim fonksiyonunun miktarı etkili olmuştur. Birbirine yakın olan İstanbul-Kocaeli, İstanbul-Bursa, İstanbul-Tekirdağ, İzmir-Manisa, Ankara-Konya gibi iller arasında öğrenci hareketliliğinin daha fazla olduğu gözlemlenmiştir. Bu noktada gravity kuramı ile bir miktar uyduğu gözlemlenmiştir.

Bu çalışmada istatistiksel olarak bazı sonuçlara işaret edilmiş ve daha çok mekânsal açıdan konu irdelenmeye çalışılmıştır. Bursa'nın net göç miktarının neden negatif yönlü olduğu, bazı ilçelerin öğrenci şehri konseptinde nasıl değerlendirilmesi gerektiği, öğrencilerin en yakın sahadaki üniversiteyi tercih etmedeki sebepleri sadece tahmin edilebilir düzeyde kalmıştır. Bir sonraki çalışmalarda bu ve benzeri soruların öğrenci görüşleri alınarak incelenmesi ve yeni çalışmalar ile aydınlatılması gerekmektedir.

Geleceğe yönelik cevap bekleyen bir başka soru ise benzer bir çalışmanın belirli bir zamandan sonra tekrar edildiğinde sonuçlardaki değişimlerin incelenmesidir. Ulaşım olanaklarının daha kolaylaşacağı bir dönemde üniversite seçiminde mekânın bozucu etkisi ne derece etkili olacaktır ya da yeni açılan bir üniversite hangi üniversitelerdeki öğrenci payının düşmesine sebep olacaktır?

Etik Komite Onayı: Bu çalışmada YÖK (Yüksek Öğretim Kurulu) tarafından sunulan açık veriler kullanılmış ve mülakat, anket gibi veri toplama yöntemleri kullanılmadığından etik kurul onayı alınmasına ihtiyaç duyulmamıştır.

Hakem Değerlendirmesi: Dış bağımsız.

Çıkar Çatışması: Yazar çıkar çatışması bildirmemiştir.

Finansal Destek: Yazar bu çalışma için finansal destek almadığını beyan etmiştir.

Ethics Committee Approval: In this study, open data presented by YÖK (Higher Education Board) were used. In addition, since data collection methods such as interview and questionnaire were not used, there was no need to get an ethics committee approval.

Peer-review: Externally peer-reviewed.

Declaration of Interests: The author declares no conflict of interest.

Funding: The author declared that this study has received no financial support.

Kaynakça

- Acaroğlu, H., Güllü, M., & Seçilmiş, C. (2018). Üniversite öğrencilerinin harcama eğilimleri ve bölge ekonomisi ile ekonomik ilişkileri: Eskişehir örneği. *Ege Academic Review*, 18(3), 507–520.
- Acaroğlu, H., Kartal, Z., & Güllü, M. (2017). Üniversitelerin bölgesel ekonomik kalkınma üzerindeki etkisi: Eskişehir'in Sivrihisar ilçesi üzerine bir araştırma. In *Anadolu International Conference in Economics V* (pp. 11–13). Eskişehir, Türkiye.
- Addie, J. D. (2017). From the urban university to universities in urban society. *Regional Studies*, 51(7), 1089–1099. [CrossRef]
- Akçakanat, T., Çarıkçı, İ., & Dulupçu, M. A. (2010). Üniversite öğrencilerinin buldukları il merkezine ekonomik katkıları ve harcama eğilimleri: Isparta 2003–2009 yılları örneği. *Süleyman Demirel Üniversitesi Fen-Edebiyat Fakültesi Sosyal Bilimler Dergisi*, 22, 165–178.
- Akengin, H., & Kayı, A. (2013). Şehirleşme üniversite ilişkisine bir örnek: Gazimağusa. *Marmara Coğrafya Dergisi*, 28, 501–525.
- Aliağaoğlu, A., & Uzun, A. (2017). Üniversite öğrencilerinin şehir imajlarına yönelik bir araştırma: Balıkesir Üniversitesi örneği. *Afyon Kocatepe Üniversitesi Sosyal Bilimler Dergisi*, 19(1), 39–58.
- Arslan, F. (2016). Üniversite öğrencilerinin şehirle kurduğu ekonomik ve sosyal ilişkilerden memnuniyet analizi: Sivas Cumhuriyet Üniversitesi örneği. *Itobiad*, 5(4). [CrossRef]
- Aslan, İ. (2018). *Tekirdağ Namık Kemal Üniversitesi'nin Süleymanpaşa ilçesi ekonomik gelişmesi üzerindeki etkileri: Öğrenci tüketim harcamaları özelinde bir değerlendirme* (Yayımlanmamış Yüksek Lisans Tezi). Namık Kemal Üniversitesi.
- Aufvenne, P., Haase, C., Meixner, F., & Steinbrink, M. (2021). Participation and communication behaviour at academic conferences—An empirical gender study at the German Congress of Geography 2019. *Geoforum*, 126, 192–204. [CrossRef]
- Aydın, İ. (2002). Üniversitenin ekonomik faaliyetlere etkisi. *Marmara Coğrafya Dergisi*, 5, 187–199.
- Bayartan, M., & Zayım, M. (2021). Şehir-Üniversite ilişkisi, şehir fonksiyonları açısından üniversite şehirleri: Kırklareli Üniversitesi örneği [Sözlü sunum]. Üniversitesi Örneği Uluslararası Sosyal ve Eğitim Bilimleri Sempozyumu (USVES) 1. Antalya.
- Benneworth, P., & Fitjar, R. D. (2019). Contextualizing the role of universities to regional development: Introduction to the special issue. *Regional Studies, Regional Science*, 6(1), 331–338. [CrossRef]
- Bjarnason, T., & Edvardsson, I. R. (2017). University pathways of urban and rural migration in Iceland. *Journal of Rural Studies*, 54, 244–254. [CrossRef]
- Boyacıoğlu, E. Z., & Oğuzhan, A. (2006). Yerli halkın üniversite algılaması: Trakya Üniversitesi örneği. *Sosyal Bilimler Metinleri*, 2013(2), 1–18.
- Büyükdöğen, B., & Afşar, B. (2016). Üniversite öğrencilerinin öğrenim gördükleri şehire ekonomik katkıları: KTO Karatay Üniversitesi örneği. *Opus Uluslararası Toplum Araştırmaları Dergisi*, 2(3), 1–16.
- Büyükdöğen, B., Afşar, B., & Gedik, H. (2015). Üniversite öğrencilerinin öğrenim gördükleri şehre ekonomik katkıları. *Journal of Academic Social Sciences*, 15(15), 161.
- Çatalbaş, N. (2007). Üniversite-yerel ekonomi ilişkisinde kutuplaşma teorisi iyi bir model olabilir mi? *Karamanoğlu Mehmetbey Üniversitesi Sosyal ve Ekonomik Araştırmalar Dergisi*, 2007(3), 90–101.
- Cederquist, A. (2019). Civil society between void and action—the case of refugee support on Lesbos. *Local Environment*, 24(6), 509–524. [CrossRef]
- Ceylan, H. H., Köse, B., & Aydın, S. (2017). Üniversite ve şehir özelliklerinin üniversite tercihindeki etkisinin cinsiyete göre değerlendirilmesi: Şehir pazarlama yaklaşımı. *Gümüşhane University Electronic Journal of the Institute of Social Science/Gümüşhane Üniversitesi Sosyal Bilimler Enstitüsü Elektronik Dergisi*, 8(20).
- Ciapetti, L. (2009). Universities as embedded knowledge hubs and the challenge of local development the US lessons and the Italian case. *European Spatial Research and Policy*, 16(2), 5–22. [CrossRef]
- Çokgezen, M., & Altun, T. (2018). Üniversitelerin bölge ekonomisine katkısı ve “her ile bir üniversite” politikası: Türkiye’ye ilişkin çalışmalar üzerinden kısa bir değerlendirme. M. Karagül, L. G. Kaya & O. Sungur (Eds.), *Bölgesel Kalkınma Ve Bölge Bilimi Üzerine Yazılar* içinde (ss. 307–319) Nobel Yayıncılık.
- Cop, R., & Akpınar, İ. (2014). Öğrencilerin şehirlerin markalaşmasına yönelik algıları. *Marmara University Journal of Economic & Administrative Sciences*, 36(1), 69–88.
- Cui, C., Wang, Y., & Wang, Q. (2022). The interregional migration of human capital: The Case of “First-Class” university graduates in China. *Applied Spatial Analysis and Policy*, 15(2), 397–419. [CrossRef]
- Demirsoy, S. (2017). *Üniversite öğrencilerinin kentleşme süreçleri üzerine etkileri: Bülent Ecevit Üniversitesi örneği* (Yayımlanmamış Yüksek Lisans Tezi). Bülent Ecevit Üniversitesi.
- Łlugosz, Z., & Biały, S. (2014). Selected aspects of permanent emigration from Poland (2001–2010). *Bulletin of Geography. Socio-Economic Series*, 23(23), 25–37. [CrossRef]
- Duğan, Ö., & Akıncı, S. (2017). Marka imajı açısından Uşak şehir algısı: Üniversite öğrencileri üzerine bir saha araştırması. *Uşak Üniversitesi Sosyal Bilimler Dergisi*, 10(3), 385–408.
- Erilli, N. A. (2018). Üniversite öğrencilerinin buldukları il ekonomisine katkıları: Cumhuriyet Üniversitesi örneği. *Uluslararası Ekonomi, İşletme ve Politika Dergisi*, 2(1), 79–96.
- Erilli, N. A., & Altuntaş, C. (2015). Cumhuriyet Üniversitesi'nin Sivas ili ekonomisine katkısı. *İktisadi Yenilik Dergisi*, 3(1), 11–21.
- Erkem, M. N. (2020). *Üniversite öğrencilerinin kültür turizmi algıları: Ağrı İbrahim Çeçen Üniversitesine farklı şehirlerden gelen öğrenciler üzerine bir uygulama* (Yayımlanmamış Yüksek Lisans Tezi). Atatürk Üniversitesi.

- Faggian, A., & McCann, P. (2009). Universities, agglomerations and graduate human capital mobility. *Tijdschrift voor Economische en Sociale Geografie*, 100(2), 210–223. [CrossRef]
- Fonseca, L. (2019). Designing regional development? Exploring the University of Aveiro's role in the innovation policy process. *Regional Studies, Regional Science*, 6(1), 186–202. [CrossRef]
- Gonzalez Rego, R. A. (2007). Migrations and social environment: The Habana of 90s. *Cuadernos Geograficos*, 41(2), 97–111.
- Graham, N., & Pottie-Sherman, Y. (2021). Higher education, international student mobility, and regional innovation in non-core regions: International student start-ups on "the rock". *Canadian Geographer/Le Géographe Canadien*, 65(2), 184–196. [CrossRef]
- Güler, E. G., Akdoğan, Ç., & Yakar, G. (2017). Üniversite öğrencilerinin kent marka imajına yönelik algı ve tutumları: Edirne ilinde bir uygulama. *Sosyal Bilimler Araştırma Dergisi*, 6(4), 223–243.
- Güllü, M., Kartal, Z., & Acaroğlu, H. (2018). Üniversitelerin bölgesel ekonomik kalkınma üzerindeki etkisi: Eskişehir'in Sivrihisar ilçesi üzerine bir araştırma. *Dumlupınar University Journal of Social Science/Dumlupınar Üniversitesi Sosyal Bilimler Dergisi*, 55, 165–178.
- Gümüş, N. (2017). Şehir pazarlaması bağlamında üniversite öğrencilerinin şehre yönelik algılarının belirlenmesi: Kastamonu ilinde bir araştırma. *Pamuk-kale Üniversitesi Sosyal Bilimler Enstitüsü Dergisi*, 26, 299–314.
- Gümüş, N., & Nihal, E. (2017). Üniversite öğrencilerinin tüketim harcamalarının şehir ekonomisine katkısının belirlenmesi: Kastamonu ilinde bir araştırma. *Kastamonu Üniversitesi İktisadi ve İdari Bilimler Fakültesi Dergisi*, 17(3), 99–116.
- Gupta, P. (2020). Art (s) of visibility: Resistance and reclamation of university spaces by women students in Delhi. *Gender, Place and Culture*, 27(1), 86–103. [CrossRef]
- Halseth, G. (1998). Re-situating regional geography in an undergraduate curriculum: An example from a new university. *Journal of Geography in Higher Education*, 22(3), 335–345. [CrossRef]
- Işık, Ş. (2009). Türkiye'de eğitim amaçlı göçler. *Coğrafi Bilimler Dergisi*, 7(1), 27–37. [CrossRef]
- Keskin, O. (2014). *Yeni kurulan üniversitelerin şehir halkı tarafından algılanması (Kastamonu ili örneği)* (Yayımlanmamış Yüksek Lisans Tezi). Kastamonu Üniversitesi.
- Kitagawa, F. (2004). Universities and regional advantage: Higher education and innovation policies in English regions. *European Planning Studies*, 12(6), 835–852. [CrossRef]
- Köksal, Y., & Sarı, S. (2014). Burdur kent imajının yerel halk ile üniversite öğrencileri arasındaki karşılaştırmalı bir incelemesi. *Dumlupınar Üniversitesi Sosyal Bilimler Dergisi*, 42, 279–288.
- Kozak, M. A., Çoban, E., & Çoban, S. (2019). Eskişehir'in "öğrenci dostu şehir" konseptine yönelik öğrenci algılamaları. Ulusal-Uluslararası Turizm Kongresi, Eskişehir.
- Laursen, K., Reichstein, T., & Salter, A. (2011). Exploring the effect of geographical proximity and university quality on university–industry collaboration in the United Kingdom. *Regional Studies*, 45(4), 507–523. [CrossRef]
- Lovén, I., Hammarlund, C., & Nordin, M. (2020). Staying or leaving? The effects of university availability on educational choices and rural depopulation. *Papers in Regional Science*, 99(5), 1339–1365. [CrossRef]
- Ortiz Guitart, A., & Baylina Ferre, M. (2021). Geography and gender PhD thesis in Spain: 30 years of feminist research. *Boletín De La Asociación De Geografos Espanoles*, 90, 1–41.
- Patino Gomez, Z. L., Naranjo Villa, L., & Serna Felipe, M. (2018). Perspective of gender in the careers of degree in social Sciences and geography in four public universities of Colombia. *Perspectiva Geografica*, 23(2), 149–169
- Pinheiro, R., Bennenworth, P., & Jones, G. A. (Eds.) (2012). *Universities and regional development*. Taylor & Francis.
- Rehák, Š., & Eriksson, R. (2020). Migration of university graduates and structural aspects of regional higher education. *European Planning Studies*, 28(10), 1941–1959. [CrossRef]
- Reisinger, A., & Dános, Z. (2021). Az egyetemi társadalmi felelősségvállalás területei hatásai–négy magyarországi egyetem vizsgálatával. *Tér és Társadalom*, 35(3), 87–107. [CrossRef]
- Ruzye, C., & AKPINAR, İ. (2014). Öğrencilerin şehirlerin markalaşmasına yönelik algıları. *Marmara Üniversitesi İktisadi ve İdari Bilimler Dergisi*, 36(1), 69–88.
- Sağdıç, M. (2014). Üniversite öğrencilerinin İstanbul'a ilişkin algılarının şehir imajı açısından analizi. *Electronic Turkish Studies*, 9(2), 1267–1283.
- Sağır, A., & İnci, Ü. H. (2013). Karabük'te üniversite algısı: Karabük üniversitesi örneği. *İnsan ve Toplum Bilimleri Araştırmaları Dergisi*, 2(2), 49–81. <https://dergipark.org.tr/tr/pub/itobiad/issue/8756/109242>
- Sankır, H., & Sankır, Ş. (2017). Toplumsal değişim açısından üniversite-kent etkileşimi ve algısı: Bülent Ecevit Üniversitesi örneği. *Yükseköğretim ve Bilim Dergisi*, 3, 473–483.
- Sargin, S. (2006). *Şehirleşme, üniversiteler: Üniversitelerin şehirleşmeye etkileri: Isparta örneği* (Vol. 2). Fakülte Kitabevi.
- Sargin, S. (2007). Türkiye'de üniversitelerin gelişim süreci ve bölgesel dağılımı. *Süleyman Demirel Üniversitesi Sosyal Bilimler Enstitüsü Dergisi*, 5, 133–150.
- Sırım, V., & Aslan, İ. (2019). Tekirdağ Namık Kemal Üniversitesi'nin Süleymanpaşa ilçesinin ekonomik gelişimi üzerindeki etkileri: Öğrenci tüketim harcamaları özelinde bir değerlendirme. *Balkan Sosyal Bilimler Dergisi*, 8(15), 61–76.
- Sönmez, M. E., & Başkaya, Z. (2013). Üniversitelerin şehirlerin ekonomisi ve şehir içi arazi kullanımı üzerindeki etkileri: Kilis 7 Aralık Üniversitesi örneği. İçinde III. Uluslararası Coğrafya Sempozyumu (10-13 Haziran 2013, Antalya) Bildiriler Kitabı (ss. 541–552). İstanbul: İnkılap Kitabevi.
- Taş, B., & Türkan, O. (2016). Üniversite öğrencileri ikametgâh durumu ve şehir ilişkileri: Çankırı örneği. *Journal of International Social Research*, 9(47), 403.
- Taş, B., Türkan, O., & Çolak, M. (2017). Şehir ve üniversite tercihleri üzerine bir araştırma: Çankırı Karatekin Üniversitesi. *Akademik Sosyal Araştırmalar Dergisi*, 5(60), 27–40.
- Tektaş, N., & Tektaş, M. (2018). Üniversite öğrencilerinin şehir markası algısı: Bandırma örneği. *Anemon Muş Alparslan Üniversitesi Sosyal Bilimler Dergisi*, 6(ICEESS'18), 357–361. [CrossRef]
- Temurçin, K., & Keçeli, K. (2015). Bir davranışsal coğrafya çalışması: Isparta şehri örneğinde uluslararası öğrencilerin kentsel mekân algısı. *Süleyman Demirel Üniversitesi Fen-Edebiyat Fakültesi Sosyal Bilimler Dergisi*, 36, 1–22.
- Trippl, M., Sinozic, T., & Lawton Smith, H. (2015). The role of universities in regional development: Conceptual models and policy institutions in the UK, Sweden and Austria. *European Planning Studies*, 23(9), 1722–1740. [CrossRef]
- Ünal, Ç., İltar, İ., & Yılar, B. (2014). Perceptions of undergraduate students residing in rural areas city: A qualitative analysis. *Doğu Coğrafya Dergisi*, 18(30), 1–18.
- Ünal, F., Tarhan, S., & Çürükvelioğlu Köksal, E. (2021). Şehir-üniversite ilişkisi: Bartın Üniversitesi'ne ilişkin algı ve beklentiler şehir-üniversite ilişkisi. *Yükseköğretim ve Bilim Dergisi*, 11(1), 14–24.

- Uz Bilgin, Ç., Kavuk Kalender, M., Yılmaz, M. B., Orhan, F., Erdem, M., ve Yıldırım, S. (2019). BÖTE bölümlerine 2017 yılında yerleşen öğrencilerin tercihlerini etkileyen faktörler. *Ege Eğitim Dergisi*, 20(1), 278–290. [CrossRef]
<https://doi.org/10.12984/egeefd.491627>
- Web of Science. (2022). <https://www.webofscience.com/>. Erişim Tarihi: 10.07.2022
- Woo, Y., Jiang, M., & Kim, E. (2021). Analyzing return migration of high school graduates from lagging regions. *Letters in Spatial and Resource Sciences*, 14(3), 309–319. [CrossRef]
- Yakut, M. E., & Ceylan, M. A. (2019). Güneydoğu Anadolu Bölgesi'ndeki yükseköğretim kurumlarının (üniversitelerin) şehirleşmeye etkileri. İkinci Uluslararası Coğrafya Eğitimi Kongresi (UCEK). Eskişehir.
- Yazgan, P. (2015). Üniversite öğrencilerinin ülke içi hareketliliği. *Akademik İncelemeler Dergisi*, 10(1), 181–207. [CrossRef]
- Yılmaz, H., & Ustaahmetoğlu, E. (2018). Üniversite öğrencilerinin marka şehir algısı üzerine bir alan araştırması: Ardahan örneği. *Recep Tayyip Erdoğan Üniversitesi Sosyal Bilimler Dergisi*, 4(8), 406–426.
- YÖK Atlas. (2022). <https://yokatlas.yok.gov.tr/>. Erişim Tarihi 01.07.2022
- Zayım, M. (2020). Bir Üniversite şehri olarak Beykoz, [Sözlü sunum]. Beykoz Sempozyumu. İstanbul.
- Zayım, M. (2021). Neden Beykoz bir üniversite şehri olmalı [Sözlü sunum]. Beykoz Sempozyumu. İstanbul.