

KEMALİYE İLÇESİNDE BİR DAĞ KÖYÜ

"KABATAŞ" (1)

Leo J. Fenske (2) Şefkati GÜLTEN (3)

Ö Z E T

Kabataş, bulunduğu bölgede temsili bir köydür. Diğer köylerde de nüfus boşalması ve diğer benzer problemler vardır. Nüfusun göçüşi Kabataş için özel bir olay değildir. Bu hadise bütün dünyada görülmektedir. Çiftlik dışında istihdam imkânlarının bulunması halinde çiftlikte çalışan insan gücünün fırsat maliyeti çok yüksek olacaktır.

Bu tip köyler tamamiyle terkedilmemelidir. Çünkü mevcut düzende köyden göç etmeyenler işlemek üzere daha fazla araziye sahip olabilirler. Fakat Kabataş'ta henüz arazi birleştirme "Konsolidasyon" yapılmamaktadır. Eski geleneksel mülk sahipliği devam etmekte, köyü terk edenler arazilerini kiraya veya ortağa vermek yerine boş bırakmaktadır.

Kabataş köylüsü için dışarda çalışma fikri geleneksel bir hal almıştır. Hakikaten birçok aile, eş, baba ve erkek evlatlarının senenin uzun bir periyodunda dışarda çalışmasını normal karşılamaktadır. Halbuki genç nesil, eş ve çocuklarını da almak suretiyle şehre yerleşmek üzere köyü devamlı olarak terketme durumundadırlar.

Kabataş köylüleri köyelerine çok bağlıdırlar. Bunların birçoğu yaz tatillerini, köyelerinde geçirmektedirler; bunlar köydeki evlerini de sadece bu maksat için muhafaza etmektedirler. Kısaca devam eden göç bakımından bu küçük köy enteresan bir çalışma manzarası arz etmektedir.

GİRİŞ

Bu çalışma Doğu Anadolu'da bir dağ köyünün ekonomik ve sosyal durumunu tespit etmek için Atatürk Üniversitesi Ziraî Ekonomi Bölümünde yapılmıştır. Çalışma sahası olarak Ke-

maliye ilçesi seçilmiş ve anketlerle bilgi toplanmıştır.

Kemaliye ilçesi Erzincan'ın güney batısında arızalı dağlık bir bölgede bulunmaktadır. İlçenin yol bakımından Elâzığa irtibatı Erzincan'dan daha mü-

(1) Bu araştırma, 1963-1964 yıllarında yapılmıştır.

(2) Amerika'lı Ziraî Ekonomi Profesörü A.İ.D. anlaşması gereğince Ziraî Ekonomi Bölümünde çalışmıştır.

(3) Atatürk Üniversitesi Ziraat Fakültesi, Ziraî Ekonomik Bölümünde Doç. Dr.

saittir. Kuzeybatı - Güneydoğu istikametine akan Fırat'ın bir kolu olan Karasu ilçeyi ikiye bölmektedir (Harita 1). İlçe arazisi genellikle arızalı olduğu cihetle erozyon başlıca problem teşkil etmektedir.

İlçede çiftlikler küçük parçalar halindedir. 120 işletme üzerinde yapılan bir çalışmaya göre⁽¹⁾ beher işletmeye 15.6 dönüm arazi isabet etmektedir. İlçede hububat, yem bitkileri, meyve ve ceviz yetiştirilmektedir. Genellikle mahsul verimi düşüktür. Toplam arazinin % 90 gibi büyük bir kısmı meraya tahsis edildiği cihetle hayvansal üretim ilçe ekonomisinin önemli bir kısmını teşkil etmektedir.

Çiftçilikte gelir düşüktür. Daha önce belirtilen araştırmaya göre 1963

yılı itibariyle işletme başına yıllık gayri safi hasıla 3.322 TL. dir.

Çiftliklerin küçük oluşu ve emeğin veriminin azlığı gelir düşüklüğünün başlıca sebepleridir. Meselâ, bu işletmelerde mevcut iş gününün ancak % 44 ü ziraî üretimde kullanılabilir. (2).

Bilhassa 1950 yılından sonra olmak üzere çiftçiler iş imkânları için ilçeyi terketmektedirler. Kemaliye ilçesinde kadın ile erkek sayıları arasında farklılık mevcuttur. 1960 nüfus sayımı bütün yaş grupları itibariyle ilçe nüfusunun % 43 ünün erkek ve % 57 sinin de kadın olduğunu göstermektedir. (2). Bu durum sosyal problemler yaratmaktadır. Bu problemin tetkiki için Kabataş köyü seçilmiştir.

MATERYAL VE METOD

Bu küçük çalışmada Doğu Anadolu'da ve Türkiye'nin diğer birçok bölgelerindeki dağ köylerini temsil edebileceğine inandığımız "KABATAŞ" köyü seçilip örnekleme metodu "Random Sampling" ile ailelerden bizzat yerinde anketlerle bilgi toplanmış ve bunlar Ziraî Ekonomi Bölümünde tarafı

mızdan değerlendirilmiştir. Çalışma sırasında Kabataş köyünde mevcut olan 66 ziraî işletme içerisinde tamamen tesadüfi olarak 30 aile örnekleme alınmıştır. Ayrıca öğretmen muhtar ve diğer bazı köylülerle mülakat yapılmış, bazı bilgiler için de ilçede idari makamlara müracaat edilmiştir.

ARAŞTIRMA SONUÇLARI

KABATAŞ KÖYÜ

Kabataş köyü, Kemaliye'nin Kuzeydoğusunda ve ilçe merkezine takriben 13 km. mesafede bulunmaktadır. Bununla beraber karayolu nazara alı-

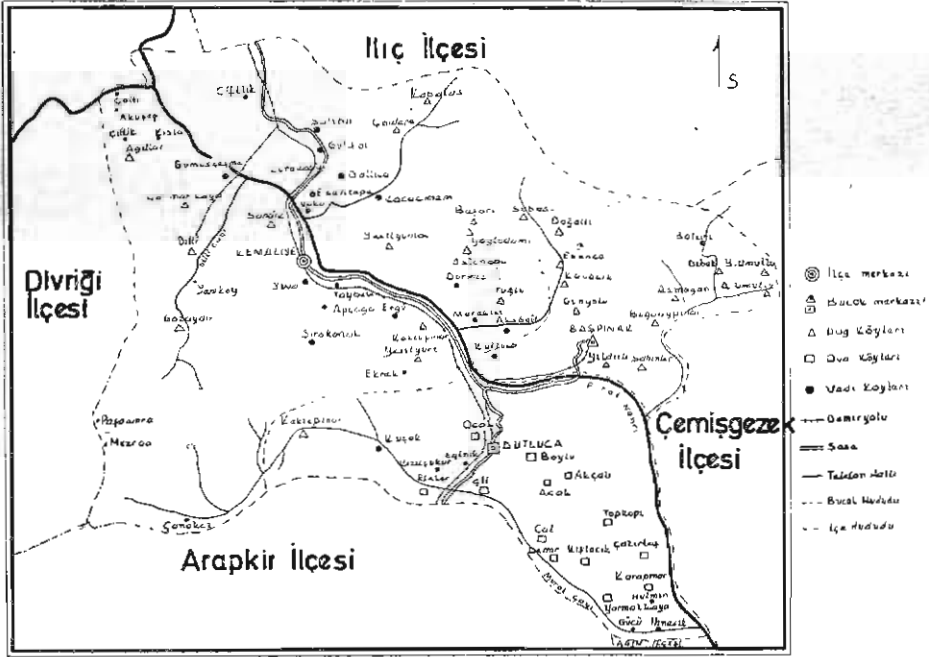
nırsa bu mesafe çok daha fazladır. İlçe ile köy arasında motorlu vasıta için yol mevcuttur. (3).

(1) Şefkati Gülten., "Erzincan İli Kemaliye İlçesindeki Ziraat İşletmelerinin Ekonomik Durumu" Erzurum, 1971, s. 48 .

(2) DİE., "Genel Nüfus Sayımı" 1960, Ankara 1963.

(3) Bu yolun yapımı, İstanbul ve Ankara'da yerleşmiş bulunan Kabataşlıların kurduğu "Kabataş Köyünü Kalkındırma Cemiyeti" diye adlandırılan birliğin komşu köylerle ve mahalli idareyle işbirliği yapması suretiyle 1965 yılında tamamlanmıştır.

Harita-1
KEMALİYE İLÇESİNİN İDARİ HARİTASI.



Ölçek . 1/200 000

"Şerefın Taş" ın ötesinde haşın ve dağlık manzara fevkaladedir. Patika yollar bir yandan dağlara tırmanmakta diğer tarafta derin akarsu vadilerine inmektedir. Kabataş'a giderken Şırzı köyünden geçildikten sonra sağda Kocaçimen solda da Çaldere köyleri bulunmaktadır.

Kabataş köyü Çaldağ'ın güney e-teğinde kurulmuştur. Köyün kuzey-batısında kıraç "Ayı Kayası", kuzey-doğusunda Köselik Dağı ve Doğusunda Munzur dağları bulunmaktadır (Harita 2 ve resim 1).

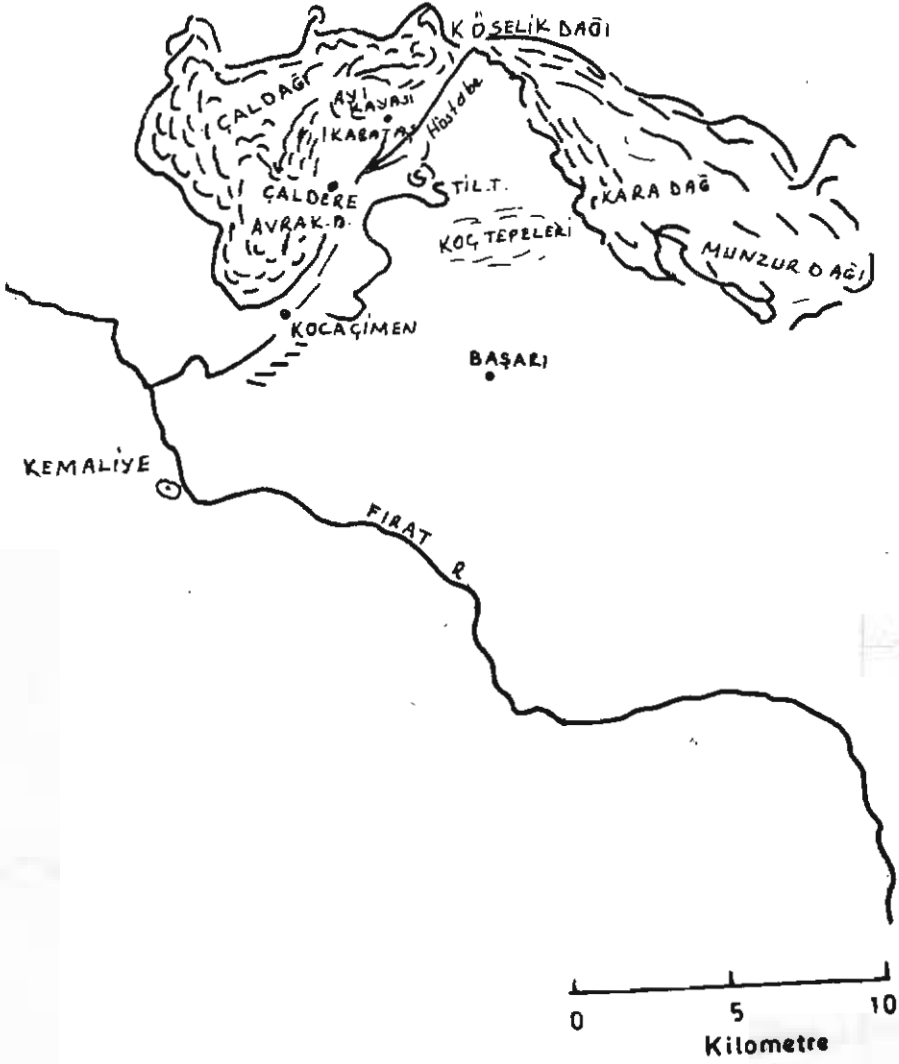
Kabataş'ın güneyinde ve karşısında vadide yüksekliği çok fazla olmayan ve etrafı tarla haline getirilmiş olan Til Tepe bulunmaktadır.

Köyün çiftlik arazisi, Til tepenin kuzeyinde, doğusunda ve güneyinde bulunmakta olup, güneydoğuda Çaldere köyü hudutlarına kadar uzanmaktadır. Kabataş'ta fakriben 2000 dönüm tarla ve 12.000 dönüm mer'a arazisi bulunmaktadır. Köyün tarla arazisi takriben 900 parsel halindedir.

BİNALAR

Kabataş köyünde 86 ev vardır. 1964 yılı itibariyle bu evlerin 66 sında ikamet edilmektedir. Geri kalan 20 ev de terkedilmiş vaziyettedir. Evler yamaçta inşa edilmiş olup hemen hepsi iki katlı ve çift girişlidir. Zemin kat, hayvanlar için ahır ve ikinci kat ta aileler için ikametgâh olarak kullanılmaktadır (Bakınız resim 2).

Harita 2 - Kabatas köyünün mevkii



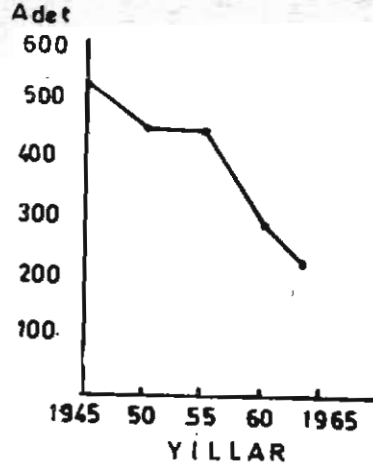
Binaların hepsi taştır. İkametgâh olarak kullanılan ikinci katların ön cephesi dikey istikamette çakılmış tahtalarla kaplanmıştır. Bu tahtaların alt uçları dekoratif gösteriş için işlenmiştir. Evlerin bir kısmı büyük ve gösterişlidir. Fakat çoğunluğu orta büyüklüktedir. Hemen bütün evlerde misafir kabulü için özel ve müstakil odalar vardır.

Köyde ilkokul, cami, köy odası ve okuma odası vardır. Ayrıca okulda bir de kütüphane bulunmaktadır; dükkan veya satış yeri yoktur.

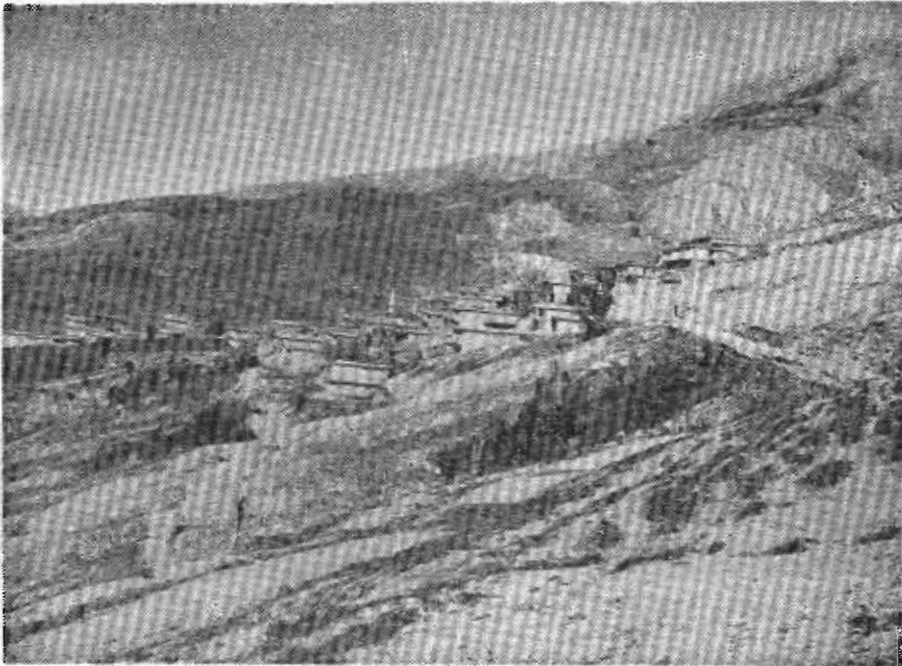
NÜFUS

Kabataş köyünün nüfusu 1945 yılından beri düşmektedir. (Şekil 1). Resmi nüfus sayımı rakamlarına naza-

ran köyün nüfusu 1945 te 547 iken 1960 ta 296 ya düşmüştür. 1963 te bu miktar 233 tür. Nüfusta en büyük düşüş son 15 yıla rastlamaktadır.



Şekil 1 - Bazı yıllarda kabataş köyünün nüfusu



Resim 1 Kabataş köyünün doğudan görünüşü

Daha önce de belirtildiği gibi kadın ve erkek sayıları arasında farklılık görülmüştür. 1963 yılında köyde 90 erkek ve 143 kadın bulunduğu tespit edilmiştir. Bu rakamlar, köydeki nüfusun takriben % 40'ını erkeklerin ve % 60'ını da kadınların teşkil ettiğini göstermektedir. Bu bakımdan en büyük fark 15-64 yaşlarındaki aktif nüfusta görülmektedir. (Şekil 2). Ailelerde erkek, dışarda İstanbul ve Ankara gibi şehirlerde çalışmakta kadın ve çocuklar ise köyde kalmaktadırlar.

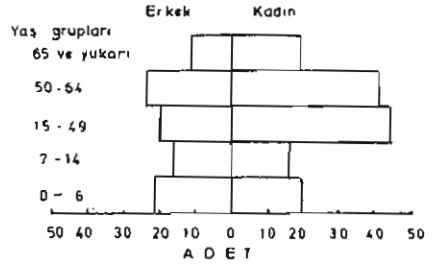
EĞİTİM VE SOSYAL HAYAT

Kabataşta tek öğretmenli 5 sınıflı bir ilkokul vardır. 1962-1963 ders yılında okulda 17 kız ve 16 erkek talebe bulunmaktadır. Kız ve erkek talebelerin sayı itibarıyla takriben eşit oluşu Doğu Anadolu bölgesi için bir bakıma istisna teşkil etmektedir. Zira Doğu Anado-

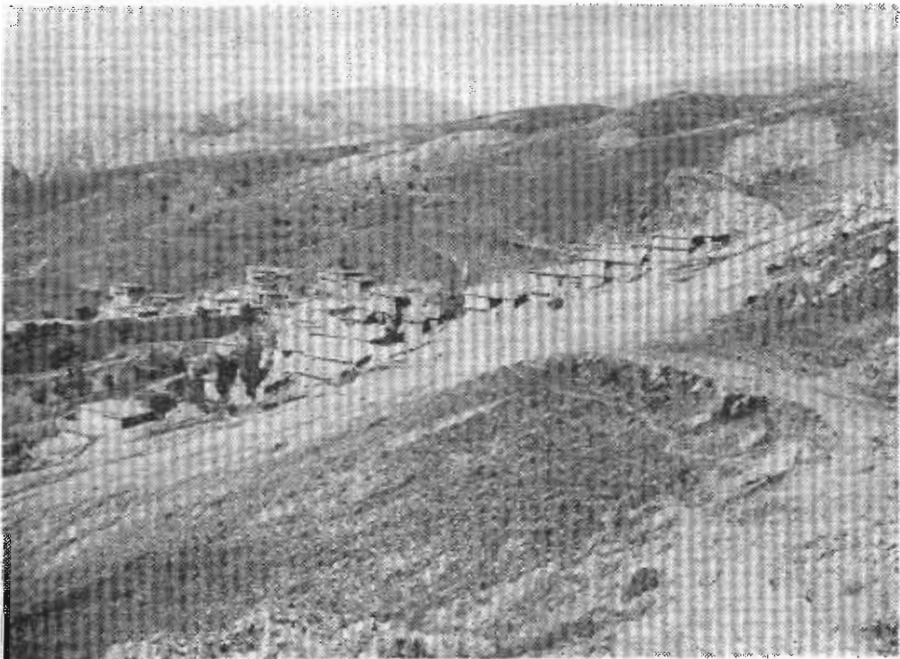
luda 5 sınıflı köy okullarında erkek öğrenci sayısı kız öğrenci sayısından çok fazla bulunmaktadır.

Köyde 12 radyo bulunmaktadır, telefon ve elektrik yoktur. Daha önce de belirtildiği gibi halen köyü Kemaliyeye bağlayan motorlu vasıtaya müsait toprak yol bulunmaktadır.

Aileler arası ziyaretler, düğünler ve bayramları kutlamalar sosyal hayatın önemli kısımlarını teşkil etmektedir.



Şekil 2 - Kabataş köyünde 1963 yılında yaş ve cinsiyete itibarıyla nüfus.



Resim 2 Kabataş köyünde evlerin durumu

KÖYDEN GÖÇ

Köyde 30 çiftçi ailesi ile bu aile fertlerinden olup dışarda çalışanlar hakkında detaylı olarak görüşülmüştür.

Bu ailelerden 25 i, aile fertlerinden 2 veya daha fazlasının dışarda çalıştığını belirtmiştir. Bu 25 aile grubunun bazı karakteristikleri cetvel 1 de gösterilmiştir.

Cetvel 1. Kabataş Köyünde 25 çiftçi ailesinden işletme dışında çalışanların özellikleri

Madde ve tarifler	Adet
Görüşülen aile sayısı	25
İşletme dışında çalışan işçiler	44
Köyden uzakta bulunulan ortalama yıl sayısı	11
Köyü terkedişte ortalama yaş	23
Çalışma yerleri	
İstanbul	34
Ankara	9
Erzurum	1
İş çeşitleri	
Kasap	18
Odun-kömür satıcısı	15
Hamal	3
Elektrikçi	2
Garaj işçisi	2
Diğer işler	4

Dışarda çalışan işçi olarak belirlenenlerin birçoğu halen iş yerlerinin bulunduğu şehirlerde daimi olarak ikâmet etmektedirler. Bununla beraber aile bağlarının kuvvetli oluşu nedeniyle köydeki aile reisleri babalar, bunları kendi ailelerinin üyelerinden saymaktadırlar. Erkek çocuklar genellikle köylerini 20 yaşları civarında terketmekte birkaç yıl şehirde kaldıktan sonra da evli olanlar eşlerini ve çocuklarını da yanlarına götürmektedirler. Bununla beraber şehre gidip çok uzun seneler ailelerini köyde bırakan işçiler de vardır. Nitekim 25 aileden dışarda bulunan 14 işçinin eş ve çocuklarının köyde bulunduğu, bunlardan 4 ünün çok uzun müddetten beri ayrı yaşadığı tespit edil-

miştir. Cetvel 1 de de görüleceği gibi dışardaki işçilerin çoğunluğu İstanbul da (34 adet) ve Ankara'da (9 adet) çalışmaktadır.

Dışarda çalışan 44 işçiden 18 i kasap, 15 i yakıt satıcısıdır. Diğerleri de çeşitli mesleklerde çalışmaktadırlar. Kemaliye kasap yetiştiren ilçe olarak tanınmaktadır.

GÖÇÜN SEBEPLERİ

Köyün terkedilmesinde ekonomik sebep başta gelmektedir. Birçok bakımlardan tetkik edilen ailelerde hayat şartlarının güçlüğü tespit edilmiş, bu ailelerin dışarda çalışmaları halinde daha iyi hayat şartlarına kavuşabildikleri anlaşılmıştır.

GÖÇÜN NETİCELERİ

Parçalanmış aileler daima birçok sosyal problemler meydana getirmektedir. Aile reisi erkeğin ayrı bulunması ailenin ağır disiplin yükünün kadımlar üzerine düşmesine sebep olmaktadır. Bu şartlar altında normal aile hayatı mümkün olamamaktadır.

Bilhassa genç ailelerde kadının, erkeğin aileden ayrı bulunmasından memnun olmadığı tespit edilmiştir; bu kadınlar şehre eşlerinin yanına gitmek istediklerini çeşitli vesilelerle izah etmişler veyahutta eşlerinin köye dönmesini arzuladıklarını fakat köyde hayat şartlarının buna müsait olmadığını belirtmişlerdir.

Daha yaşlı ailelerde aile reisleri şehre göçen aile fertleri için hasretlik çektiklerini belirtmişlerdir. Yaşlı kişilerden pek azı da çocuklarının şehirden köye dönmelerini sebep göstererek ve köyde çalışma şartlarının güçlüğü ile sürerek köylerini terketmek istediklerini belirtmişlerdir.

Dışarda çalışanlar genellikle yaz periyodunda köye dönmekte ve çiftlikte çalışmak suretiyle ailelerine yardım etmektedirler. Bununla beraber çiftliğin ağır yükünün kadınların, çocukların ve köydeki yaşlıların üzerinde bulunduğu söylemek mümkündür.

Kabataş köyünde önemli miktarda boş arazinin bulunduğu tespit edilmiştir. Bunun başlıca sebebi erkek işçinin az oluşudur. Çiftliklerde yaşlı nüfusun mevcudiyeti de bunu etkilemektedir.

Taşlı bir tarlayı öküz ve saba ile sürmekte olan yaşlı bir çiftçi tarlada

ziyaret edilmiştir. Bu çiftçi 7 erkek çocuğu büyüttüğünü ve hepsinin de köyü terkettiğini ve bu yüzden çift sürme işini hala kendisinin yaptığını belirtmiştir(1).

Göçün neticesi olarak halen 20 ev boş bulunmaktadır. Bunların birçoğunun durumu iyi olduğu halde diğer bir kısmı bakımsızlıktan zarar görmüştür. Köyde gerçekten ilerleme yerine topyekün gerileme mevcuttur.

Diğer taraftan işletme dışında çalışan işçisi bulunan işletmelerin ekonomik durumunun tamamen ziraatle uğraşanlarınkinden çok daha iyi olduğu tespit edilmiştir. İşletme dışında çalışmaktan elde edilen ekonomik kazanç çiftlikte çalışılmış olmaktan dolayı meydana gelen ziraat gelir düşüklüğünü ve ailenin bölünmesi dolayısıyla çekilen sıkıntıyı telafi edebilmektedir. Köyden dışarıya göçün devam edeceğine muhakkak nazariyle bakılabilir. Göçenlerin geri gelmesi için ise mühim bir sebep tespit edilememiştir.

KÖYÜN EKONOMİSİ

Köyün ekonomisi bitki ve hayvan yetiştiriciliğini kapsayan ziraata istinat etmektedir. Ürünlerin ancak pek az bir kısmının dışarda pazar bulabilmesi sebebiyle köyde "kapalı ekonomi" durumu hakimdir.

Köyde 66 adet ziraat işletmecisi tespit edilmiştir. Bunların hepsi kendi arazisini işlemektedir. Kira ile arazi işletene rastlanmamıştır. İşletmeler küçük olup dağılımı aşağıdaki gibidir.

(1) Bu çiftçi, tetkik edilen 30 aileye dahil değildir.

Arazi büyüklüğü	İşletme adedi
1 -10 dönüm	30
11-20 dönüm	22
21-50 dönüm	14
50 dönüm ve daha çok	—

halde kuaç arazi kısmen boş bırakılmaktadır.

Köyde 1963 yılı itibariyle yetiştirilen mahsuller de cetvel 3 te gösterilmiştir.

Ekilen sahanın takriben % 80 i hububata tahsis edilmiştir. Önem itibariyle ilk sırayı buğday ve ikinci sırayı da çavdar almaktadır. Genellikle ürün verimi azdır.

ARAZİ KULLANILIŞI VE MAHSUL ÜRETİMİ

1963 yılı itibariyle köyde arazi kullanılışı cetvel 2 de gösterilmiştir.

Cetvel 2 de gösterilen arazinin sulanan kısmı hemen tamamen ekildiği

Meyve üretimi bakımından köyde bazı imkânlar mevcuttur. Takriben 62 dönümlük saha meyve, söğüt ve kavak ağaçlarına tahsis edilmiştir.

Cetvel 2. Kabataş Köyünde 1963-yılında Arazi Kullanılışı

Arazi ne'ileri	Sulanan (dönüm)	Kıraç (dönüm)	Toplam (dönüm)
Tarla arazisi			
Ekilen	620	80	700
Nadas	100	120	220
Boş	50	950	1000
Toplam	770	1150	1920
Sebze bahçesi	80	—	80

Cetvel 3-Kabataş Köyünde 1963 yılında ekilen mahsuller,dönüme verim ve toplam üretim

Mahsul ne'vi	Ekilen saha (dönüm)	Dönüme verim (kg.)	Toplam üretim (kg.)
Buğday (kuruda)	50	60	3.000
Buğday (suluda)	300	100	30.000
Arpa (kuruda)	30	50	1.500
Arpa (suluda)	5	120	600
Çavdar (suluda)	180	160	28.800
Fasulya (suluda)	40	80	3.200
Patates (suluda)	27	2000	54.000
Kabak (suluda)	3	1500	4.500
Soğan (suluda)	10	800	8.000
Yonca (suluda)	30	500	15.000
Korunga (suluda)	5	375	1.875
Fiğ (suluda)	20	250	5.000
T o p l a m	700	—	—

Köyde yetiştirilen meyve ve diğer ağaçlarla üretim cetvel 4 te gösterilmiştir.

Üretilen başlıca meyve armuttur. Diğerlerinin üretimi daha az önemlidir. Köyün ayrıca dağda 7.000 dönümlük ormanı da mevcut olup buradan da odun üretimi sağlanmaktadır.

ÜRETİM USULLERİ

Kabataş'ta çiftlik işleri bütünüyle iş hayvanları ve el emeği ile yapılmaktadır. Ürünlerin tarlalardan köye nakli katır, at ve eşek sırtında yapılmaktadır. Köyde öküz veya at arabası yoktur.

Köyde yapılan tarla ameliyeleri cetvel 5 te gösterilmiştir.

Kabataş'ta sulama suyu olarak kullanılabilir güzel kaynak ve dere suları vardır. Halbuki sulama sistemi çok ilkel olup sudan gereği gibi faydalanılmamaktadır. Cetvel 2 de de işaret edildiği gibi halen ziraat yapılan arazinin büyük bir kısmı sulanan arazi olarak sınıflandırılmıştır.

Köyde ekilen mahsuller için 1 dönüm araziye atılan tohumlarla ekim ve hasat tarihleri cetvel 6 da gösterilmiştir.

Cetvel 4. Kabataş köyünde 1963-yılında meyve ağaçları ve söğüt, kavak sayılarıyla bunların dikildiği sahalar ve üretim

Cinsi	Dönüm	Ağaç sayısı	Toplam (kg.)
Elma	2.3	150	1.000
Armut	20.0	1000	18.000
Ayva	0.5	10	—
Badem	0.5	2	—
Ceviz	2.5	5	100
Dut	3.0	20	400
Erik	2.0	200	500
İğde	2.0	200	—
Kiraz	0.7	15	75
Kaysı	0.5	50	—
Söğüt	9.0	1800	500x
Kavak	18.5	5500	600x
T o p l a m	61.5	8952	—

x Kesilen ağaç sayısıdır.

Cetvel 5. Kabataş köyünde zaman süresinde tekrarlanan tarla ameliyeleri

Mahsul Cinsi	Toprak *				
	hazırlama	Sulama	Gübreleme	Çapalama	Hasat
Hububat	3	1—3	1	—	1
Fasulye	3	4—5	1	2	1
Fiğ	1	4—5	1	—	1
Soğan	3	4—5	1	2	1
Patates	3	4—5	1	2	1
Kabak	3	3—4	1	2	1
Yonca	3	5—6	1	—	2
Korunga	3	5—6	1	—	1

x Çok az miktarda çiftlik gübresi verilmektedir.

Cetvel 6. Kabataş Köyünde ekilen mahsuller için dönüme atılan tohum miktarı ile ekim ve hasat tarihleri

MAHSUL	Dönüme atılan tohum		EKİM	HASAT
	KURUDA	SULUDA	TARİHLERİ	TARİHLERİ
Kışlık buğday	15	20	15 Ağustos-30 Eylül	15 Temmuz-15 Ağustos
Yazlık buğday	15	20	1 Nisan-30 Mayıs	15 Ağustos-15 Eylül
Arpa (yazlık)	10	15	1 Nisan-20 Mayıs	15 Ağustos-15 Eylül
Çavdar	20	25	15 Ağustos-30 Eylül	1 Ağustos-15 Eylül
Fasulye	—	10—15	15 Mayıs-30 Mayıs	15 Eylül-30 Eylül
Patates	—	150	1 Nisan-15 Mayıs	15 Eylül-15 Ekim
Kabak	—	0.5	15 Mayıs-30 Mayıs	15 Eylül-30 Eylül
Soğan	—	40	1 Mayıs-15 Mayıs	15 Eylül-30 Eylül
Yonca	—	5	15 Mayıs-30 Mayıs	(1) 15 Mayıs-15 Haziran (2) 30 Haziran-15 Temmuz
Fiğ	—	15—30	1 Nisan-20 Mayıs	1 Temmuz-15 Temmuz

HAYVAN YETİŞTİRİCİLİĞİ

Hayvancılık köy ekonomisinin önemli bir kısmını teşkil etmektedir. Mer'a oldukça geniş ve üzerindeki tabii otlar boldur. Bu yüzden şartlar hayvan yetiştiriciliğini teşvik eder mahiyettedir. 1963 yılında Kabataş'ta 256 adet büyükbaş ve 1856 adet de küçükbaş hayvan bulunduğu tespit edilmiştir. Kümes hayvanları adedi ise 420 dir. Köyde cinsler itibariyle hayvan sayıları cetvel 7 de gösterilmiştir.

Hayvanlar nakliye işlerinde ve tarla ameliyelerinde kullanılmakta, hayvansal gıda maddeleri ve gübre temin etmekte başka şekilde kullanılması imkânı olmayan mer'anın değerlendirilmesini sağlamaktadırlar. Hayvansal üretim de genellikle aile ihtiyacı için yapılmaktadır.

Köyde münavebeli otlatma sistemi tatbik edilmektedir. Otlatmaya 1 Nisanda Çaldayından başlanmakta sonra sürüler sırasıyla Sulaç, Angavut ve Karadağ yaylalarına gitmektedir.

İlkbaharda zaman ilerledikçe ve karlar eridikçe sürüler de dağların yüksek kısımlarına götürülmektedir. Hayvanlar takriben 1 Haziran ile 30 Ekim arasında geceli gündüzlü olarak yaylada otlatılmaktadır.

Köy sürülerine ilâveten Erzincan'ın diğer ilçe ve köylerinden hayvan otlatmak üzere bu köy mer'alarına göçebe aşiretler de gelmektedir. Bu aşiretler mer'a kiralamakta iseler de zaman zaman çekişme ve çatışmalara da sebebiyet vermektedirler.

Hayvanlar 1 Kasım ile 1-15 Nisan arasında takriben 5-6 aylık bir süre için ahırda beslenmektedir. Kışlık hayvan yemi esas itibariyle saman ve ottan ibarettir. Çiftçiler hayvanları için kışlık yem temininde güçlük çekmektedirler.

PAZARLAMA

Üretilen mahsulün büyük bir çoğunluğu aile tüketimi için kullanılmakta, ancak pek az bir kısmı da pazara

Cetvel 7. Kabataş Köyünde Hayvan Mevcutları (1963)

Büyük Baş	Adedi	Küçükbaş	Adedi
At	8	Koç	78
Katır	28	Koyun	630
Eşek	61	Kuzu	250
Öküz	40	Teke	46
İnek	80	Keçi	552
Düve	15	Oğlak	300
Tosun	4		
T o p l a m	256	Toplam	1856
		Kümes hayvanları	420

intikal etmektedir. İnşası yeni bitirilmiş olan ilçe yolu pazar için üretimi teşvik edecektir.

Hububat üretimi, ancak köylünün ihtiyacına yetmektedir. Bu yüzden hububat satışına rastlanmamıştır. Köylüler gerek köyde ve gerekse Kemaliye ilçe merkezinde aracılara veya bizzat tüketiciye bir miktar patates, meyve, peynir, yün ve deri satmaktadırlar. Ayrıca bir kısım mahsul de Ilic istasyonundan trenle veya Kemaliye'den kamyonla Ankara'da veya İstanbul'da bulunan aile fertlerine veya akrabalara gönderilmektedir.

Bu yüzden nakdi gelir düşük bir seviyede bulunmaktadır. Genellikle gelirin nakdi kısmını dışarda çalışma karşılığı alınan ücretlerle, şehirlerdeki akraba veya aile fertlerinin gönderdiği paralar teşkil etmektedir.

KÖYÜN PROBLEMLERİ

Köyde ankete tabi tutulan 30 çiftçiden her biri 3 müşterek ana problem üzerinde durmuştur. Bunlar:

1) Köyde ulaşım imkânlarının kıtlığı

2) Sermaye azlığı

3) Kış beslemesi için hayvan yemi temini imkânlarının kıtlığıdır.

Ulaşım imkânlarının kıtlığı köyün, bilhassa kış aylarında mahsur kalmasına sebep olmaktadır. Bu durum çiftçilerin pazar için üretimde bulunmasına engel olmaktadır.

Köylüler arazilerinin bir kısmını neden boş bıraktıkları şeklindeki soruya genellikle fazla mahsulleri için satış imkânı bulamadıkları bunun için de aile ihtiyacından fazla üretimde bulunmak istemedikleri şeklinde cevap vermişlerdir.

Sermaye kıtlığı dolayısıyla çiftçiler çok ilkel alet ve makinalarla çalışmaktadırlar. Nakdi gelir azlığı dolayısıyla işçi çalıştırma imkânı yoktur. Bununla beraber ankete tabi tutulan çiftçi ailelerinin bir çoğu halen mevcut olan "geçim için çiftçilik" yapma şartları altında kredinin fazla bir yardımı olacağı kanaatinde olmadıklarını belirtmişlerdir.

Toprak verimliliğinin düşük olması kış yemlemesi bakımından problem yaratmaktadır. Su mevcut olduğu hal-

de, halen müessir bir sulama sistemi yoktur. Bu yüzden de, mahsul verimi düşük olmaktadır.

Yukarıda bahsedilen 3 problem birbirleriyle çok yakından ilgili bulunmaktadır. Pazar imkânlarının kıtlığı çiftçinin fazla üretim için teşebbüsünü engellemekte, düşük üretim de sermaye teşkilini imkânsızlaştırmaktadır. Kredi üretimi artırıcı bir unsur olarak düşü-

nülebilirse de köylünün mevcut şartlarda kredi kullanmak için fazla istekli olmadığı daha önce belirtilmiştir.

Köylülerin ifadelerine nazaran İstanbul ve Ankara'da yerleşen Kabataşlılar Kabataşa yardım için bir birlik kurmuşlardır. Bu gibi birliklerin köy kalkınmasında çok önemli bir rol oynayacağı muhakkaktır.

ONE MOUNTAIN VILLAGE IN KEMALİYE COUNTY "KABATAŞ"

Kabataş village is quite representative of many village in this particular area. Other villages show the same depletion of population, and present the same problems.

The movement of people from village is not to be deplored, because it is natural phenomena taking place the world over. If employment opportunities exist on the outside, the opportunity cost of remaining in farming becomes too great.

On the other hand the village of this should not be abandoned entirely, because under a proper setting, the ones remaining in farming will have more land to work with. This adjustment in land consolidation has not as yet taken place in Kabataş. The old traditional barriers of land ownership con-

tinue, and those away would rather leave their land idle than rent it to others who remain.

In Kabataş the "Working away" concept has become traditional. In fact several families have accepted the practice of having the husband and father away for the greater of the time year after-year. However, the younger men are beginning to make their move permanent by taking their families with them to the city.

It was observed that all former residents still maintained strong ties with the village. Most of them return to Kabataş on their vacations. Some families maintain their house there just for summer occupancy. All in all this small village presents an interesting study in incomplete migration.