



A. Clement

CHOUBRAH. 1865

# “ÇÖLDE AV” TABLOSUNUN RESTORASYONU VE PARADİGMALARI

Hatice Biga\*

Gönderilme Tarihi: 28.09.2023 - Kabul Tarihi: 21.12.2023

## Özet

Ressam Félix-Auguste Clément'in imzasını taşıyan, *Çölde Av* olarak tanınan, orijinal adı ise *Gatah Çölü'nde Prens Halim'in Ceylan Avı: Tazı Payı* olan eser, Türkiye'nin en büyük Oryantalist tablosudur. Bu çalışmada, 19. yüzyılın estetik kaygılarını ve anlayışını yansıtan tablonun 2018-2019 yılları arasında Said Halim Paşa Yalısı'nda başlayan ve Millî Saraylar Resim Müzesi'nde tamamlanan restorasyonu ele alınmıştır. Makalede eserin taşınma ve belgelenmesi, pigment analizleri, konsolidasyonu, yüzey temizlikleri, estetik ve çerçeveleme süreçleri hakkında ayrıntılı bilgiler verilmiş; uzman restoratörler tarafından temel koruma yaklaşımları çerçevesinde ve bilimsel araştırmaların ışığında belirlenen restorasyon süreci ve metodolojisi ortaya konulmuştur. Uzun araştırmalar, detaylı incelemeler ve kapsamlı hesaplamalar sonucu ortaya çıkan bu restorasyon çalışması, farklı disiplinleri ortak bir paydada buluşturmuştur. Boyutlarının oldukça büyük olmasının yol açtığı handikaplardan dolayı, eser üzerinde daha önce bir yerden bir yere nakledilerek herhangi bir restorasyon çalışması yürütülemediği Millî Saraylar envanterine kaydedilmesinin ardından, 154 yıldır yerinden hiç oynatılmayan eserin zorlu restorasyonu başlamış ve süreç aşama aşama ilerlemiştir. Eserin Said Halim Paşa Yalısı'ndan Millî Saraylar Resim Müzesi'ne sağlıklı bir şekilde taşınması, restorasyonun en önemli adımını oluşturmuştur. Makalede detaylarıyla anlatılan çalışmalar, tablo restorasyonu alanında Türkiye'de ilk defa denenmiş ve başarılı bir şekilde gerçekleştirilmiştir.

**Anahtar kelimeler:** Millî Saraylar Resim Müzesi, Çölde Av Tablosu, Restorasyon, Konservasyon, Bilimsel Analiz, Taşıma, Koruma, Belgeleme, Konsolidasyon

## RESTORATION AND PARADIGMS OF THE PAINTING ENTITLED “HUNTING IN THE DESERT”

### Abstract

The painting known as *Hunting in the Desert*, originally entitled *Prince Halim Hunting Gazelles in the Gatah Desert: The Hound's Share* by Félix-Auguste Clément is the largest Orientalist painting in Türkiye. The subject of this study is the restoration of the painting -which represents the aesthetic concerns and approaches of the 19<sup>th</sup> century- that was started in Said Halim Pasha Mansion and completed in the National Palaces Museum of Painting between the years 2018-2019. In this paper, detailed information regarding transportation, documentation, pigment analyses, consolidations, surface cleaning, aesthetics, and framing processes of the painting has been provided, also the restoration process and methodology determined by expert restorators within the framework of fundamental protection approaches and in light of scientific researches have been explained. This restoration work based on long-term research, detailed analyses, and comprehensive calculations has brought together different types of disciplines. Due to handicaps stemming from the large size of the painting, no restoration work involving its transportation had been conducted before. Following its registration to the National Palaces inventory, the compelling restoration of the painting which couldn't be moved in 154 years has begun and executed phase by phase. Safely transferring the painting from Said Halim Pasha Mansion to the National Palaces Museum of Painting was the most significant part of this restoration. The restoration works explained thoroughly in this paper have been conducted for the first time in Türkiye and successfully completed.

**Keywords:** National Palaces Museum of Painting, The Painting Entitled *Hunting in the Desert*, Restoration, Conservation, Scientific Analysis, Transportation, Protection, Documentation, Consolidation

\* Restoratör, Millî Saraylar Tablo Restorasyon Konservasyon Atölyesi Sorumlusu, haticebiga67@gmail.com, ORCID No: 0009-0003-5383-202X

## Giriş

Büyük boyutlu tabloların restorasyonu kompleks bir çalışmayı gerektirir. Disiplinler arası etkileşime, konuya hâkim uzmanların bilgisine ve dayanışmasına ihtiyaç duyar. Eserin bulunduğu, restore edileceği ve sergileneceği alanların organizasyonu ile eseri oluşturan parametreler de restorasyonun bir parçası hâline gelir. Çalışmayı yürüten tablo restoratörünün deneyimi, inisiyatif alabilme kabiliyeti ve birlikte çalıştığı ekipleri organize etme biçimi, restorasyon sürecinin akibetinde önemli rol oynar. Nitekim, doğru ve sağlıklı bir restorasyon tüm bu unsurların bir araya gelmesiyle oluşur.

Makalenin konusu olan *Çölde Av* resmi koruma ölçütleri<sup>1</sup> açısından değerlendirildiğinde, Türkiye'deki en önemli tabloların başında gelmektedir. Eser, Abdülhalim Paşa'nın Mısır'daki Şubra Sarayı için Fransız ressam Félix-Auguste Clément'e yaptırılmıştır.<sup>2</sup> Politik sebeplerden dolayı Mısır'daki görevi tamamlanan ve ailesiyle birlikte Türkiye'ye gelen Abdülhalim Paşa, Said Halim Paşa Yalısı'na taşınmıştır. Yalının giriş salonuna konulan tablo, boyutlarından dolayı duvara tam olarak yerleştirilemediğinden öne eğimli bir biçimde asılmış ve 154 yıl boyunca bu duvarda kalmıştır.<sup>3</sup> Zaman içerisinde Said Halim Paşa Yalısı yangın, afet vb. birçok badire atlatmış, dolayısıyla tablonun restorasyonuna gereksinim duyulmuştur. Fakat boyutları, risk faktörleri ve uzman yetersizliği gibi sebeplerden ötürü tabloya gerekli müdahale yapılamamıştır. Eserin bulunduğu mekândan çıkarılması, restorasyonunun yapılması ve müze şartlarında uygun bir mekânda sergilenmesi hususu yıllarca tartışılrsa da bir sonuç alınamamıştır.

Millî Sarayların 2018 yılında Cumhurbaşkanlığına bağlanmasının ardından yapılan protokollerle Millî Saraylar envanterine kaydedilen bu eser için gerekli düzenlemeler yapılmıştır. Eserin Millî Saraylar Resim Müzesi olarak faaliyet gösteren Dolmabahçe Sarayı Veliahd Dairesi'ne taşınmasına, sergileneceği alanın da restorasyon atölyesi olarak düzenlenip eserin restorasyon çalışmalarının burada sürdürülmesine karar verilmiştir. Sözü edilen mekânda restore edilen tablo, çerçevesine yerleştirilmiş ve sergilenmeye hazır hâle getirilmiştir. Günümüzde Millî Saraylar Resim Müzesi'nin Osmanlı'nın İhtişamı adlı tematik bölümünde sergilenen eser, Millî Saraylar Tablo Koleksiyonu'nun en nadide parçaları arasındadır.

## Eserin Genel Durumu, Restorasyon Öncesi Yaklaşımlar ve Alternatif Çözümler

*Çölde Av* olarak bilinen, asıl adı *Gatah Çölü'nde Prens Halim'in Ceylan Avı: Tazı Payı* olan eser, 7 x 4 metre boyutlarında, Oryantalist imgelerle bezeli bir tablodur. Eserin sağ alt köşesinde ressamı Félix-Auguste Clément'in imzası ve 1865 tarihi görülmektedir. Mısır'dan Türkiye'ye taşındıktan sonra, yaklaşık 154 yıl boyunca yerinden hiç oynatılmaması çeşitli sorunları beraberinde getirmiştir. Tabloya yıllarca ev sahipliği yapan Said Halim Paşa Yalısı zaman içerisinde çeşitli restorasyonlar geçirmiş, bu restorasyonlarda mekânın yapısal öğeleri gözden geçirilerek sağlamlaştırılmıştır. Fakat muazzam boyutlardaki eserin hareket ettirilememesi sebebiyle tablonun asıldığı duvara herhangi bir müdahale yapılamamıştır. Böylece duvardan sıva dökülmesi vb. hasarlar tabloda bozulmalara yol açmıştır. Tabloya genel olarak bakıldığında, tuval bezinde deformasyon (dışbükey bir sarkma) ve sağ alt kısımda yaklaşık 30 cm boyutunda bir yırtık görülmüştür. Kasnak ve tuval arasında biriken kir ile duvardan dökülen irili ufaklı partiküller, tuval bezinde deformasyona ve yırtığa, boya yüzeyinde de dökülmelere ve bozulmalara sebep olmuştur. Eser yüzeyi dikkatli incelendiğinde, gökyüzünün

1 Zeynep Ahunbay, *Tarihi Çevre Koruma ve Restorasyon*, 10. Baskı, İstanbul: YEM Yayınları, 2018, 28.

2 Gülsen Sevinç Kaya, *Millî Saraylar Tablo Koleksiyonu*, İstanbul: Millî Saraylar Yayınları, 204.

3 Hatice Biga, "Yalı'dan Müze'ye...", *Millî Saraylar Sanat-Tarih-Mimarlık Dergisi*, İstanbul: Millî Saraylar Yayınları, 20 (2021), 98.

betimlendiği bölgelerde boya rötuşlarına rastlanmıştır. Bu da eserin daha önce restorasyon geçirdiğini düşündürmektedir. Eserin kondisyonunun sağlam, boya yüzeyinin oldukça iyi durumda olduğu tespit edilmiştir.

Kurumumuzun eserin taşınma ve restorasyonuna yönelik aldığı kararın ardından yapılan tüm bu değerlendirmeler, restorasyon metodolojisinin seçiminde etkili olmuştur. Bu doğrultuda farklı uzmanların görüşlerine başvurulmuş; eserin bulunduğu mekândaki konumu, boyutu ve genel durumu dikkate alınarak eser için en uygun taşıma yöntemi belirlenmiştir.



1 Tablonun genel ışık altında restorasyon öncesi durumu



2 Sanatçının imzası

### Tablonun Restorasyon Aşamaları, Belgelenmesi ve Bilimsel Analiz Çalışmaları

Restorasyon ve konservasyon işlemlerinin doğru yürütülmesinde başat rol oynayan belgeleme, yapılacak çalışmaların yöntemini ve metodolojisini belirlemede başvurulan yegâne kaynaktır. Eserle ilgili tarihsel ve görsel araştırmalar, eserin fotoğraflanması, hasar tespiti ve analizi gibi çalışmalar, eserin restorasyonunda doğru koruma metodolojisinin seçimi için büyük önem arz etmektedir.

Çölde Av tablosunda da taşıma ve restorasyon işlemlerinden önce eserin genel durumu incelenmiş, hasar tespiti yapılmış, çeşitli fotoğraf teknikleriyle (yaygın ışık ve UV ışık gibi) farklı açılardan çekimleri yapılmıştır. Tablo UV ışık altında incelendiğinde, boya katmanı üzerinde homojen bir vernik tabakasına rastlanmıştır, eser üzerindeki boya rötuşları net bir biçimde görülmüştür. Eserin restorasyon sürecine ait tüm aşamalar da fotoğraflanarak belgelenmiştir.



3 Tablonun UV ışık altındaki görünümü



4 Bilimsel analiz için tablodan alınan boyaaların yerleri

Ardından tablonun üzerinde belirli yerler işa-  
retlenmiş, bu kısımlarda bulunan farklı renk ve  
tonlardaki boyalardan numuneler alınarak pig-  
ment analizi yaptırılmıştır. Ayrıca ahşap çerçeve  
üzerinde de analizler yapılmış ve boya katmanları  
belirlenmiştir. Pigment analizleri Raman spektro-  
metresi ve X-ışını Floresans (XRF) spektrometresi  
ile yapılmıştır.<sup>4</sup>

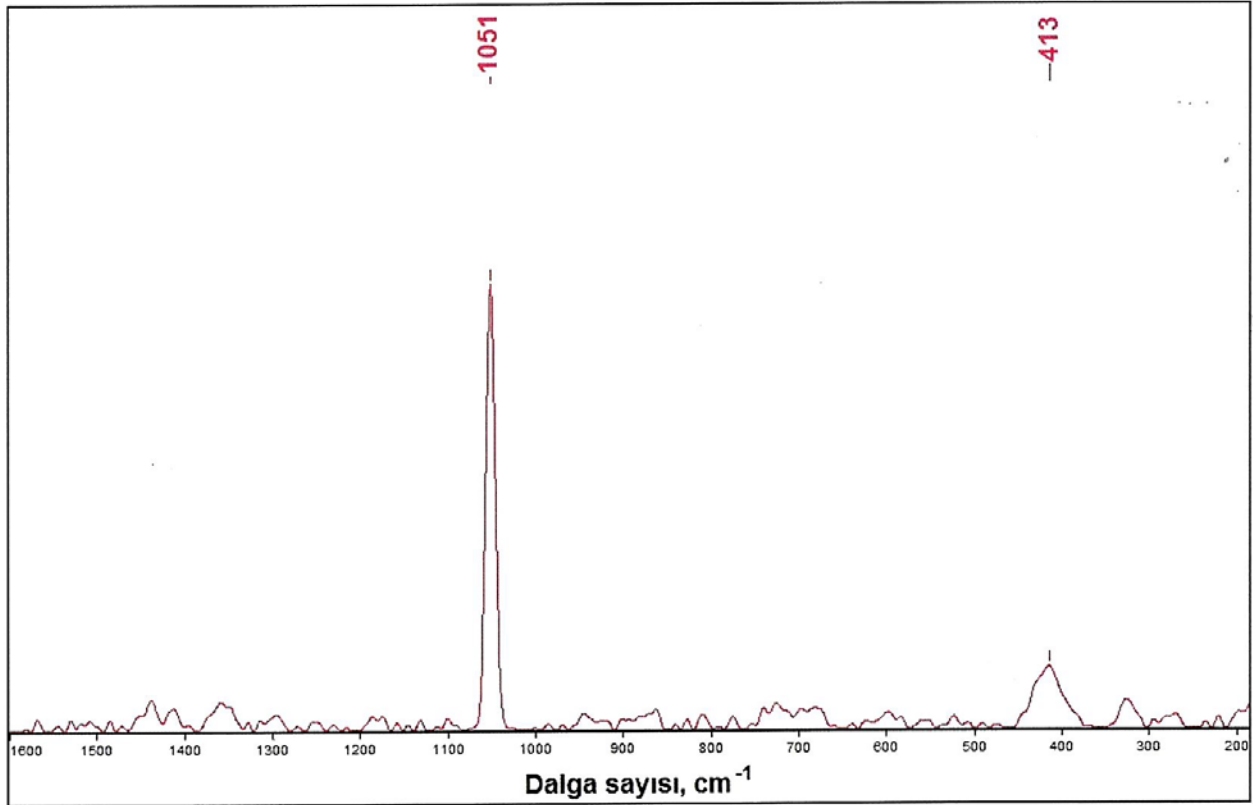
Spektroskopik yöntemlerle yapılan analizlerin  
sonucunda tabloda kullanılan pigmentlerin kur-  
şun beyazı, vermilyon, demir siyahı, umber, Prusya  
mavisi, kobalt mavisi, kurşun oksit sarısı ve krom  
sarısı olduğu tespit edilmiştir. Buradaki en temel

renklerden biri olan kurşun beyazı, Antik Çağ'dan  
20. yüzyıla kadar sanatçılar tarafından yaygın şekil-  
de kullanılmış bir beyaz pigmenttir.<sup>5</sup> Tablonun üze-  
rindeki farklı renklerden alınarak yapılan pigment  
analizlerinin sonuçları, 19. yüzyıl Fransız ressamla-  
rının oldukça yaygın olarak kullandıkları renk pa-  
letini de ortaya koymaktadır.<sup>6</sup>

4 MSGSÜ Merlab, Çölde Av tablosuna ait pigment analiz raporu

5 <https://www.cambridge.org/core/journals/radiocarbon/article/selective-dating-of-paint-components-radiocarbon-dating-of-lead-white-pigment/7676FE243508771B5395E95F7464A89F>

6 Diana Newall, *Empresyonistler Ayrıntıda Sanat*, İstanbul: Tür-  
kiye İş Bankası Kültür Yayınları, 2012, 24.



5 Beyaz renge ait Raman spektrumu

### Tablonun Taşınma Aşaması ve Yapılan Hazırlıklar

Said Halim Paşa Yalısı'nın giriş salonunda bulunan bir duvarı boydan boya kaplayan tablo, boyutundan dolayı duvara açılı olarak çerçevesiyle birlikte yerleştirilmiştir. Eserin sağlıklı bir şekilde taşınması için öncelikle iyi bir planlamaya ihtiyaç duyulmuştur. Bu doğrultuda esere müdahale için gerekli ekiplerin organize edilmesi, vakit kaybını önlemek için restorasyonda kullanılacak malzemenin temini ve hazırlanması, eser için doğru restorasyon metodolojisinin belirlenmesi gerekmiştir. Tüm bu hazırlıklar tamamlandıktan sonra, öncelikle tablonun boya yüzeyi koruma altına alınmıştır. Boya yüzeyinin iyi durumda olduğu tespit edilince yüzey “facing” dediğimiz bir yöntemle kaplanmıştır. Boya yüzeyini sabitlemeyi amaçlayan bu işlemde 15 cm boyutunda, kare şeklinde kesilen Japon kâğıdı, %5 oranında tylose ve su ile hazırlanan çözeltiyle boya yüzeyine yapıştırılmıştır. Konsolidasyon maddelerinin bir resimden tamamen çıkarılması çoğu

zaman imkânsızdır. Bu sebeple konsolidasyon için tercih edilen yapıştırıcının uygun özellikte seçilmesi esastır. Eserin facing işleminde kullanılan tylose, selüloz eterlere örnek olarak verilen metil selüloz ve hidrokispropil selüloz gibi modifiye edilmiş selülozdan türetilen yapıştırıcılar gibi su, etanol veya polar çözücüler içinde çözülmektedir ve protein bazlı tutkallara nazaran daha zayıf bir yapıştırıcıdır.



6 Facing çalışması



7 Tablonun duvardan uzaklaştırılıp çerçevesinden ayrılması

Boya yüzeyi bu şekilde koruma altına alındıktan sonra tablonun etrafına iskele kurularak eserin duvardan yavaşça ayrılması sağlanmıştır. Ardından tablo, çerçevesinden ve kasağından ayrılarak yere serilmiştir. Tuval bezinden sökülerek ayrılan kasağın, tek tek işaretlendirilip numaralandırılarak demonte hâle getirilmiş ve itinalı bir çalışma ile ambalajlanıp taşınmıştır. Tyvekle kaplı zemine serilen tablonun arka yüzeyi vakumlu toz alıcı ve fırça ile temizlenmiştir. Temizlenen tablonun kasağına çivi ile tutturulan kat izleri nemli karton ve ağırlık altında bekletilerek düzleştirilmiştir. Bu süreçte eserin sarılıp taşınacağı rulo ve düzenek hazırlanarak taşınma süreci organize edilmiştir. Eser, boya yüzeyi yukarı gelecek şekilde rulo yapılarak sarılmış ve Said Halim Paşa Yalısı'ndan Milli Saraylar Resim Müzesi'ne nakledilmiştir.



8 Tablonun rulo yapılması

### Tablonun Konsolidasyon Çalışmaları

Yalıdan müzeye taşınan eser, hem restorasyon çalışmalarının yürütüleceği hem de çalışmalar tamamlanmış durumda sergileneneceği salonun zeminine yatay pozisyonda, boya yüzeyi alta gelecek şekilde yerleştirilmiştir. Öncelikle arka yüzeyinde bulunan eski restorasyona ait yamalar geri alınmış, bu yamaların olduğu bölgeler beva film şeridi ve holiteksle desteklenmiştir. Tablonun alt kısmında yer alan yırtık, beva 371'e batırılarak hazırlanan keten ipliklerle yapay doku oluşturularak yine aynı şekilde beva film şeridi ve holiteks ile desteklenmiştir.

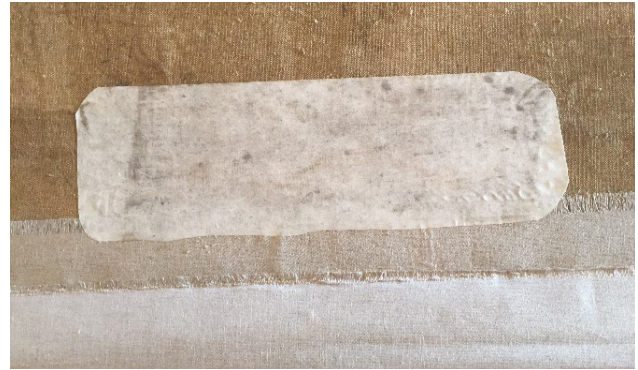
Tablonun kenarlarını güçlendirerek kasnağa tutturmak için “strip lining” denilen kenar astarlama işlemi uygulanmıştır. Bu işlem için keten tuval bezinden şeritler kesilmiş ve şeritleri tuvalin kenar marjlarına yapıştırmada kullanılacak beva film şeritleri hazırlanmıştır. Sözü edilen şeritler, belirli bir sıcaklıkta tutulan restorasyon ütüsüyle tuval kenarlarına sabitlenmiştir. Aromatik hidrokarbona çözünen

beva yapıştırıcılar; güçlü, esnek ve seyreltilebilir olup sıcak ve soğuk olarak kullanılabilir. Ayrıca termoplastiktir ve 60 santigrat derece ısı ile etkinleşmektedir.<sup>7</sup> Son yıllarda restorasyonlarda kullanımına oldukça sık rastladığımız bu malzeme, akışkan olma özelliği göstermektedir.

Strip lining işleminin ardından tuval bezinin parçaları bir araya getirilip restorasyonu tamamlandıktan sonra kasnağına gerilmiştir. Tuval bezinin kasnağına gerilmesiyle birlikte tablonun restorasyon çalışmaları ivme kazanmıştır. Örneğin, bu aşamada arka yüzeyini kapatmak için kullanılan etafoam ve kapalı hücresel yapıya sahip destek sistemi hazırlanmıştır. Daha sonra tablo, dikey olarak konumlandırılmak üzere ayağa kaldırılmıştır. Tablonun bu pozisyonda sağlıklı durması amacıyla hazırlanan platform, iki yandan tabloyu desteklemiştir. Bu şekilde desteklenen tablonun bundan sonraki restorasyon aşamaları dikey konumda devam etmiştir.



9 Tabloda oluşan yırtığın arka yüzeyden desteklenmesi



10 Tabloda oluşan yırtığın arka yüzeyden desteklenmesi

7 <https://www.tandfonline.com/doi/full/10.1179/2047058414Y.0000000132>



### Tablonun Temizlik Aşaması

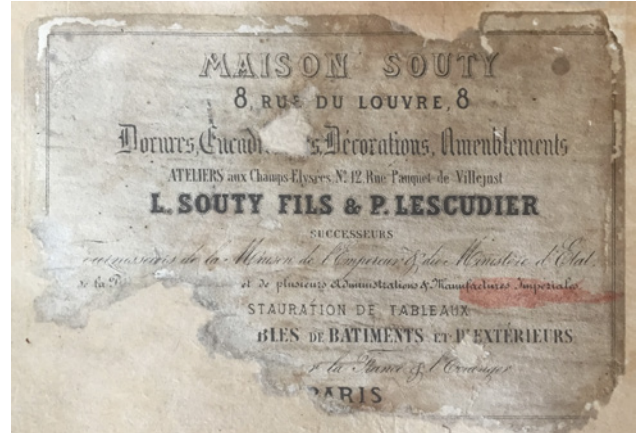
Restorasyon süreçleri içinde en hassas ve restorator açısından en riskli olanı temizlik aşamasıdır. Zira tedbirsizlik hâlinde oluşabilecek sonuçlar, esere geri dönüşü olmayan hasarlar verebilmektedir.

Çölde Av tablosunun boya yüzeyi üzerindeki temizlik işlemleri, facing kâğıtlarının yüzeyden alınmasıyla paralel olarak yürütülmüştür. Boya yüzeyinde koruma sağlayan (%5 thlose Japon kâğıdı) facing kâğıtları yüzeyden tek tek geri alınmış ve bu işlem yüzey temizliği ile birlikte gerçekleştirilmiştir. %3

oranında hazırlanan triamonyum sitrat ile nemlendirilen facing kâğıtları yüzeyden yavaşça soyularak alınırken, restorasyon süngeri ile yüzeydeki kirler silinerek temizlik çalışması tamamlanmıştır. Geçmiş restorasyondan kalan koyu lekeler hâlindeki rötuşlar da etil alkolle hazırlanan bir solvent ile geri alınmıştır. Tablo yüzeyinde temizlik çalışmaları devam ederken, taşınma aşaması sırasında fark edilen çerçeveye ait tarihî belge değerindeki etiket de eş zamanlı olarak restore edilmiş ve tekrar yerine yerleştirilmiştir.



11 Çerçevdeki etiketin restorasyon öncesi görünümü



12 Çerçevdeki etiketin restorasyon sonrası görünümü



13 Yüzey inceleme işlemleri

### Tablonun Estetik Tamamlaması

Boya tabakasına uygulanacak konsolidasyonun şekli ve malzemesinin seçimi, eserin ihtiyaçlarına göre belirlenmelidir. Mevcut bozulmanın büyüklüğü, konumu, türü ile boya filminin kimyasal ve optik özellikleri, konsolidasyonun en iyi nasıl uygulanacağına karar verilirken göz önünde bulundurulması gereken faktörlerdir. Dikey konumda yüzeyi temizlenen eserin yırtık ve boyası dökülmüş alanlarının konsolidasyonunda caolin ve beva 371 ile hazırlanmış, ısı ile aktifleşen bir dolgu malzemesi kullanılmıştır. Bu dolgu ile bir sonraki adım olan rötuş işlemleri için makul bir zemin oluşturulmuştur. Dolgu ile tümlenen alanların orijinal zeminini taklit edilerek yüzey tekstürü yapıldıktan sonra tablo verniklenmiştir.



14 Eksik alanlarda yapılan dolgu işlemleri



15 Tablonun restorasyonunda kullanılan dolgu malzemesi

8 Ezgin Yetiş, Berna Çağlar Eryurt, Bekir Eskici, “Optik Renk Karışımı ve Resim Restorasyonunda Tamamlama Yöntemleri”, *Yedi: Sanat, Tasarım ve Bilim Dergisi*, 25 (2020), 21.

## Tablonun Korunması ve Çerçevenmesi

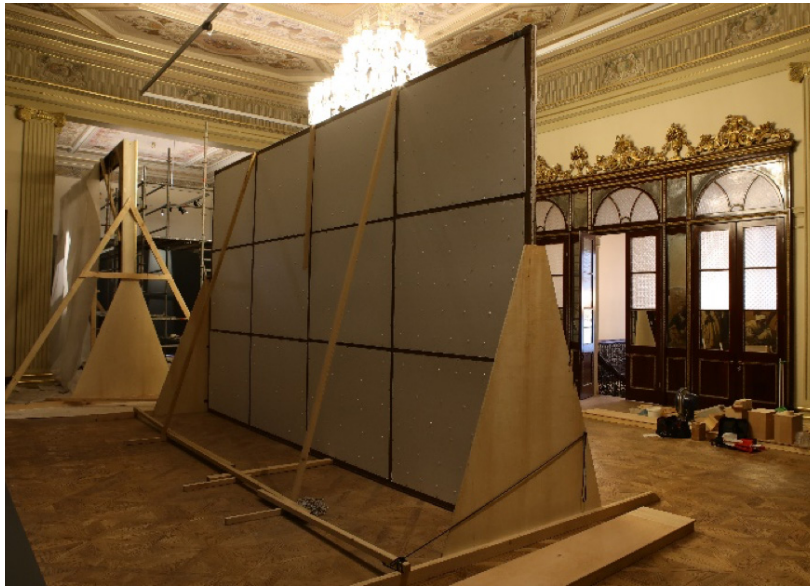
Tuval resimleri, genellikle mevsimsel değişimlerden meydana gelebilecek hasarlara, taşınırken ve teşhir sırasında oluşan titreşimlere ve fiziksel kazalara karşı savunmasızdırlar. Eserin boyutu büyüdükçe kazaya uğrama ve hasar alma riski de artar. Bu riskleri azaltmak ve eserleri koruyabilmek için arka yüzeylerine (kasnağına) koruyucu panolar yerleştirilir. Söz konusu uygulama eserleri toz, böcek, duvardan gelecek olan sıva gibi kir partikülleri ve hava akımlarına karşı da korur.

*Çölde Av* tablosunun arka kapama işlemleri eserde kasnağına gerildikten sonra, henüz havaya kaldırılmadan yapılmıştır. Şase aralıklarına uygun olarak etafoam parçalar kesilmiş, bunların üzerlerine kapaline levhalar yerleştirilmiş, etafoam ve kapaline levhalar birbirine plastik vidalarla sabitlenmiştir.

Oluşturulan bu arka kapama sistemi eserin kasnağına vidalanmıştır. Bu uygulama sayesinde tablonun arka yüzeyinde gerekli koruma ve destek sağlanmıştır.

Eserin çerçevesi, Millî Saraylar Çerçeve ve Altın Varak Atölyesi'nde restore edilerek sergi mekânına getirilmiştir. Tablo çerçevesine yerleştirilmeden önce çerçeve yuvalarına yapışkanlı keçe bantlar konulmuştur. Böylece, resim kenarlarının çerçeve yuvalarına direkt teması ve bu temas sonucu oluşan sürtünmelerle boya katmanlarında görülebilecek aşınma önlenmiştir.

Restorasyonu ve konservasyonu dikey konumda tamamlanan eser ve çerçevesi, özel olarak tasarlanan yan destekler ve başarılı bir organizasyon sayesinde bir araya getirilmiş ve tablo sergileneceği duvara yerleştirilmiştir.



16 Tablonun arka yüzeyine uygulanan kapama işlemleri



17 Tablonun Millî Saraylar Resim Müzesi'nde sergilenişi

## Sonuç

Çölde Av tablosunun restorasyonu; eserin boyutu ve konumunun yanı sıra eser üzerinde çalışma şekilleri ve koşulları ile de ülkemiz sınırları içerisinde bir ilk olma özelliği taşımaktadır. Gerek eserin restorasyonunda belirlenen metodolojik yöntemler gerekse uzman restoratörlerin tercih ettiği uygulamalar esere özgüdür. Bu uygulamaların orijinalden ayırt edilebilir ve gerektiğinde geri alınabilir özellikte olmaları da oldukça önemlidir.

Restorasyon çalışmalarında işin gerektirdiği temel ilkelere sadık kalınarak dikkatlice alınan inisiyatiflerle birlikte bilimsel metodolojiler de belirleyici rol oynar. Camillo Boito, restoratörlerin üzerine binen sorumluluğu din adamlığına benzetmiştir.<sup>9</sup> Gerçekten de Çölde Av tablosunun restorasyon sürecine baktığımızda, alınan kararların eser üzerindeki etkileri açıkça görülmektedir. Nitekim alanında öncü niteliği taşıyan bu restorasyon, başarılı bir örnek çalışma olarak literatürdeki yerini almıştır.

<sup>9</sup> Camillo Boito, *Korumak mı Restore Etmek mi?*, İstanbul: Janus Yayıncılık, 2018, 149.

## Kaynakça

### I. Kaynak Eserler ve İncelemeler

- Ahunbay, Zeynep. *Tarihi Çevre Koruma ve Restorasyon*. 10. Baskı, İstanbul: YEM Yayınları, 2018.
- Biga, Hatice. “Yalı’dan Müze’ye...”, *Millî Saraylar Sanat-Tarih-Mimarlık Dergisi*. İstanbul: Millî Saraylar Yayınları, 20 (2021), 96-115.
- Boito, Camillo. *Korumak mı Restore Etmek mi?*. İstanbul: Janus Yayıncılık, 2018.
- Kaya, Gülsen Sevinç. *Millî Saraylar Tablo Koleksiyonu*. İstanbul: Millî Saraylar Yayınları, 2019.
- MSGSÜ Merlab. Çölde Av tablosuna ait pigment analiz raporu
- Newall, Diana. *Empresyonistler Ayrıntıda Sanat*. İstanbul: Türkiye İş Bankası Kültür Yayınları, 2012.
- Yetiş, Ezgin, Berna Çağlar Eryurt, Bekir Eskici. “Optik Renk Karışımı ve Resim Restorasyonunda Tamamlama Yöntemleri”, *Yedi: Sanat, Tasarım ve Bilim Dergisi*. 25 (2020), 17-36.

### II. İnternet

- <https://www.cambridge.org/core/journals/radiocarbon/article/selective-dating-of-paint-components-radiocarbon-dating-of-lead-white-pigment/7676FE243508771B5395E-95F7464A89F>
- [https://www.conservation-wiki.com/wiki/BPG\\_Consolidation,\\_Fixing,\\_and\\_Facing](https://www.conservation-wiki.com/wiki/BPG_Consolidation,_Fixing,_and_Facing)
- <https://www.tandfonline.com/doi/full/10.1179/2047058414Y.0000000132>