



Erken Cumhuriyet Dönemi Mirası Olan Tunceli Kışlası'nın Kent Müzesine Dönüşümü

Gizem Nur Özcan¹

ORCID: 0000-0003-2822-2097

Neslihan Dalkılıç²

ORCID: 0000-0003-3920-9904

Öz

Bu çalışmada, Tunceli kent merkezinde 1935-1937 yıllarında inşa edilen ve yapıldığı dönemde "Mameki Kışlası" olarak da bilinen kışla binasının; tarihi, mimari özellikleri, işlev değişiklikleri, restorasyonu ve kent müzesine dönüşüm süreci incelenmiştir. Bu bina kentteki ilk Cumhuriyet dönemi yapılarından biri olması bakımından ön plana çıkmaktadır. Kent merkezindeki yapılaşma faaliyetlerinin bu kışla binasının inşasından sonra geliştiği bilinmektedir. Günümüzde de Tunceli kentinin mimari dokusu incelendiğinde kışla binası avlulu formu ve yapı ölçeğiyle dikkat çekmektedir. Binanın bir kültür mirası yapısı olarak yeni işleviyle Tunceli'nin ilk kent müzesi olması, mimari özellikleri ve tarihçesi ile birlikte bir bütün olarak ele alınıp öneminin ortaya konmasını gerekli kılmaktadır. Bu doğrultuda çalışma kapsamında ilk olarak kışla binasının tarihinin incelenmesine yönelik bir arşiv taraması yapılmıştır. Bu süreçte paralel olarak mekân yerinde deneyimlenmiş ve fotoğraflarla belgelenecek mimari özellikleri tespit edilmiştir. Binanın inşasından itibaren çeşitli dönemlerde sahip olduğu farklı işlevler ile 2010 yılında tarihi binada çıkan yangın sonrasında oluşan hasar ve geçirmiş olduğu restorasyon süreci, binanın tarihsel akış süreci çerçevesinde değerlendirilmiştir. Binanın restorasyonundan sonra kent müzesi olarak işlevlendirilmesinin yapıya kazandırdığı yeni anlamıyla birlikte; günümüzde aktif olarak kullanılan binanın, kentteki sınırlı sayıda tescilli kültür varlığından biri olması ve kent hafızasındaki yeri de göz önünde bulundurularak korunmasına yönelik tespit ve değerlendirmeler yapılmıştır.

Anahtar Kelimeler: *Kültürel miras yapıları, Cumhuriyet Dönemi mimarisi, yeniden işlevlendirme, Tunceli kent müzesi*

¹ Arş. Gör., Munzur Üniversitesi, Güzel Sanatlar, Tasarım ve Mimarlık Fakültesi, Mimarlık Bölümü, E-posta: g.nurgungor@gmail.com

² Prof. Dr., Dicle Üniversitesi, Mimarlık Fakültesi, Mimarlık Bölümü, E-posta: neslidal@dicle.edu.tr



idealkent ©

ISSN: 1307-9905 E-ISSN: 2602-2133

DOI: 10.31198/idealkent.1368411

Araştırma Makalesi / Research Article

Sayı Issue 44, Cilt Volume 16, Yıl Year 2024-2, 989 - 1013

Transformation of Tunceli Barrack, An Early Republic Heritage, Into a City Museum

Gizem Nur Özcan³

ORCID: 0000-0003-2822-2097

Neslihan Dalkılıç⁴

ORCID: 0000-0003-3920-9904

Abstract

In this study, the barrack building, which was built in the city center of Tunceli between 1935-1937 and was also known as "Mameki Barrack" at the time it was built, is discussed. The history of the building, its architectural features, functional changes, conservation problems, restoration and transformation into a city museum were examined. It developed after the construction of the barrack building in the city center. When the architectural texture of Tunceli is examined, the barrack building draws attention with its courtyard form and scale. The building's being the first city museum of Tunceli as a cultural heritage structure, together with its architectural features, should be handled as a whole with the architectural features and history of the building and its importance should be revealed. In this study, the history, restoration and functional changes of the building were investigated. It is focused on the fact that the building, which was used as a city museum, is one of the few registered cultural assets in Tunceli and its place in the city memory. As a result, evaluations were made for the preservation of the building, taking into account its tangible and intangible values.

Keywords: *Cultural heritage buildings, Republican period architecture, Re-functioning, Tunceli city museum*

³ Research Asst., Munzur University, Faculty of Fine Arts, Design and Architecture, Department of Architecture, E-mail: g.nurgungor@gmail.com

⁴ Prof. Dr., Dicle University, Faculty of Architecture, Department of Architecture, E-mail: neslidal@dicle.edu.tr

Giriş

Kışlalar, askerlerin toplu olarak barınması amacıyla tasarlanan, eğitim ve savunmaya yönelik mekânları da bünyesinde barındıran yapılardır. “Kışla” kelimesinin kökeni göçebelerin konakladığı alanlar anlamındaki “kışlak” kelimesinden türetilmiştir. Askeri birliklerin kurulması ile birlikte bu birliklerin barınma ihtiyacının giderilmesi amacıyla birlik sistemlerine göre plan ve mekânsal farklılıklar gösteren kışla binaları inşa edilmiştir. Bugün bilinen en eski kışla yapısı Yeni Asur döneminde Kalhu kentinde inşa edilmiş olan ve “ekal maşarti” olarak adlandırılan kışla-saray yapısıdır (Sevin, 1991). 18. yüzyılda Osmanlı Devleti'nde askeri alandaki reformlar mimariye de yansımış ve modern yaklaşımlarla tasarlanan kışla kompleksleri inşa edilmiştir (Ramazanoğlu, 2003). Kalyoncu Kışlası ve Humbaracılar Kışlası 18. yüzyılda, Taksim Topçu Kışlası, Amasya Kışlası, Selimiye Kışlası, İzmir Kışlası, İşkodra Kalesi Kışlası, Selanik Kışlası, Karahisar Kışlası, Samsun Kışlası, Sivrihisar Kışlası, Çimenlik Kışlası, Harbiye Kışlası, Mecidiye Kışlası, Bağdat Kışlası, Mahmudiye Kışlası, Orhaniye Kışlası ve Mardin Kışlası 19. yüzyıl'da inşa edilen kışla binalarıdır (Düzenli, 2020). 18. Ve 19. Yüzyıllarda kent merkezleri ve taşralardaki kışlalar, mimari üslup ve yapım teknikleri bakımından geleneksel mimari-den farklılaşarak devletin gücünün ve reform hareketleriyle batıya yöneliminin bir yansıması olarak karşımıza çıkmaktadır (Çiftçi ve Seçkin, 2005). Ülkemizdeki bu kışla yapıları çoğunlukla konum olarak kent yerleşimlerinin dışına doğru yapı yoğunluğunun az olduğu alanlarda ortada yapının avlusu yer alacak şekilde inşa edilmiştir. Genellikle kâgır yapım sistemiyle zemin ve birinci kat olmak üzere inşa edildikleri ancak arazinin topografik özelliklerine göre bazı bölümlerde zemin üstü iki veya üç kat olarak da yapılabildikleri görülmektedir (Aytar, 2016)⁵.

Tunceli kışla binası Erken Cumhuriyet Dönemi'nde yapılmış olması ve kent merkezindeki ilk kamusal yapılardan biri olması bakımından ön plana çıkmaktadır.⁶ Kent merkezinde kışla binası ile aynı dönemde yapıl-

⁵ Tunceli Kışla binası da burada bahsedildiği gibi topografyanın etkisiyle kuzey blok üç katlı, diğer bloklar iki katlı olarak tasarlanmıştır.

⁶ Askeri binaların yanı sıra Cumhuriyet dönemi yapısı olarak kent merkezinde 1948 yılında bugünkü adıyla Atatürk Mesleki ve Teknik Anadolu Lisesi olarak bilinen bir okul binası da inşa edilmiştir. Yapının tarihçesiyle birlikte kent merkezinin geç dönemde kurulmasına paralel olarak diğer yapılaşma faaliyetleri 1959 yılında eğitim yapıları ve kamu binaları ile devam etmiştir.

Yöntem

Bu çalışmada Tunceli Kent Müzesi binasının, kışla olarak inşa edildiği dönemden günümüze uzanan tarihi ele alınmıştır. Bu doğrultuda ilk olarak Erken Cumhuriyet Dönemi mirası olan kışla binasının inşa edildiği döneme ait inşa edilme nedeni, işlevi, zaman içerisinde kışla işlevini yitirdikten sonraki lojman ve konut işlevleri, bu dönemlerdeki fiziksel durumu ile birlikte kent yaşantısındaki konumu ve mevcut mimari özelliklerinin ortaya konmasına yönelik bir arşiv taraması yapılmıştır. Arşiv taraması kapsamında kışla binası ile aynı dönemde inşa edilen diğer yapılara ve bu yapıları anlayabilmek, kent içerisindeki konumlarını ve günümüzdeki kullanımlarını da bir tarihsel akışa bağlı olarak aktarabilmek için Tunceli kentinin tarihçesine dair bilgiler de toplanmıştır. Bu noktada konu ile ilgili Devlet Arşivleri Başkanlığı'nın online arşivi taranmış, Tunceli Kent Müzesi ve Tunceli İl Kültür Müdürlüğü'nün arşivinden yararlanılmış, dijital ve basılı kitap ve makale gibi bilimsel kaynaklara başvurulmuştur. Diyarbakır Rölöve ve Anıtlar Müdürlüğü'ne başvurularak yapının plan bilgilerine erişilmiştir. Yapılan bu arşiv araştırması süreci ile eş zamanlı olarak bina yerinde deneyimlenmiş ve fotoğraflarla belgeleme çalışması yapılmıştır. Binaya yapımından günümüzde dek verilen işlevlerle birlikte, yapıda 2010 yılında çıkan yangın sonrasında oluşan hasarlar, binanın geçirmiş olduğu restorasyon ve günümüzdeki mevcut durumu tarihsel süreç çerçevesinde aktarılmıştır. Bu kapsamda gerçekleştirilen restorasyon çalışmalarının binanın özgün niteliklerine uygunluğu, yapının yeniden işlevlendirilmesindeki nedenler ve temel ilkeler belirtilmiştir. Sonuç kısmında makalenin odak noktası olarak, binaya verilen yeni işlevin getirdiği değişikliklerle beraber yapı ve yeni işleviyle yapının kent bağlamında uyumluluğu bakımından değerlendirmeler gerçekleştirilmiştir.

Koruma ve Yeniden İşlevlendirme Kavramları

Kültür varlıkları, toplumların ortak geçmişlerinin, değerlerinin ve birikimlerinin birer simgesi olmaları bakımından büyük önem taşımaktadır. Geçmiş ve bugün arasındaki sürekliliğin sağlanması, bilgi aktarımının yapılabilmesi ve dolayısıyla geleceğin inşa edilebilmesi için kültür varlıklarının bilimsel yöntemlerle korunması gerekmektedir. Ülkemizde koruma ile ilgili mevcut kanun 2863 sayılı Kültür ve Tabiat Varlıklarını Koruma Kanunu olup koruma kavramı "tarihi devirlerden günümüze ulaşan taşınır ve taşınmaz

eserlerin gelecek kuşaklara aktarılmasını sağlamak için gerçekleştirilen her türlü bakım, onarım ve restorasyon işlerinin tümü” olarak tanımlanmıştır. Tanımı itibariyle restorasyon tarihi yapıların fiziksel bakımdan var oluşlarını sürdürebilmeleri amacıyla gerçekleştirilen çalışmalar olarak algılansa da inşa edildikleri döneme ait mimari ve sosyal verilere dair barındırdıkları bilgilerin de aktarılabilmesi amacıyla bu yapıların birer tarihi belge olarak korunması da bu kapsama girmektedir (Ahunbay, 2016). Dolayısıyla korumayı yalnızca fiziksel müdahalelerden oluşan bir yöntem olarak düşünmemek gerekir. Profesyonel bir mimari korumada temel ilke yapının fiziki niteliklerinin yanında tarihi belge değerini, simgesel ve estetik değerlerini de muhafaza ederek geleceğe aktarmaktır.

Günümüzde birçok kültür varlığının özgün kullanımlarını yitirdiği ve atıl durumda kaldığı bilinmektedir (Aydın ve Şahin, 2018). Sürekli gelişip büyüyen toplumsal yaşantıda ihtiyaçların ve yaşam koşullarının değişmesiyle birlikte bu yapılar varlıklarını fiziksel olarak sürdürebilse dahi işlevsel olarak kullanım dışı kalabilmektedir. İşlevsiz kalarak kullanılmayan yapılar hem fiziksel olarak yıpranmakta hem de aktif olarak kent yaşantısına dahil edilemedikleri için toplumsal bellekteki yerlerini yitirebilmektedir. Bu noktada mimari korumanın sağlanabilmesi amacıyla bu yapıların yeniden işlevlendirilmesi, etkili bir müdahale türü olarak literatürde yer bulmaktadır. Venedik Tüzüğü’nde bir anıtın korunmasının onu faydalı bir toplumsal amaç için kullanmakla kolaylaştırılabileceğinden bahsedilmektedir (Ahunbay, 2021). Bununla birlikte yapıya verilecek olan yeni işlev için yapının planı veya bezemeleri gibi mimari özellikleri değiştirilmeden belirli sınırlılıklar çerçevesinde yeni kullanımın gerektirdiği değişikliklerin tasarlanabileceği aktarılmaktadır. Dolayısıyla yeniden işlevlendirmede temel hedef kültür varlığının özgün niteliklerine zarar vermeden mümkün olduğunca az sayıda ve geri dönüştürülebilir müdahalelerle yapıyı korumaktır. Doğru tekniklerle ve yapının özgün mimari niteliklerine uygun olarak gerçekleştirilen yeniden işlevlendirme çalışmaları ile yapının korunmasında sürdürülebilirlik sağlanabilmekte ve yapının kent içerisindeki önemi de artırılabilir. Tunceli Kent Müzesi’ne dönüştürülmüş olan tarihi kışla binası da bu kapsamda gerçekleştirilen yeniden işlevlendirme uygulamalarının bir örneğidir.

Tunceli Kışlası'nın Tarihsel Süreçteki Fiziksel Gelişimi

Tarih boyunca birçok uygarlığın hüküm sürdüğü, bugünkü adıyla, Tunceli ve çevresi 1473 yılında Osmanlı Devleti'nin egemenliği altına girmiştir. Pulur Höyüğü'nde yapılan araştırma kazılarına göre bölgenin tarihinin İlk Tunç Çağı'na kadar uzandığı bilinmektedir (Koşay, 1976). Bölge, 1847 yılında bugünkü Hozat ilçesi merkez olacak şekilde "Dersim Livası" ismiyle Erzurum ilinin sancağı ilan edilmiştir. Cumhuriyetin ilanından sonra aynı bölge "Dersim Vilayeti" adını almıştır (Harman, 2016). 1935 yılında çıkarılan bir kanunla "Dersim" adı "Tunceli" olarak değiştirilmiştir. Tunceli sınırları içerisinde bulunan Kalan Kasabası'nda, 1935 yılında, güvenlik gerekçesiyle kışla binalarının yapılmasına karar verilmiştir. İnşa edildiği dönemde "Mameki Kışlası" olarak bilinen bu kışla binasının 1935 yılında temeli atıldıktan sonra 1937 yılında inşası tamamlanmıştır (Şekil 2). Böylece Mameki Kışlası, birbirine yakın mesafede konumlandırılmış olan hükümet konağı ve askeri lojmanlarla birlikte bölgenin ilk büyük ölçekli yapılarından biri olmuştur (Sertel, 2012) (Şekil 3).



Şekil: 2 Kışla binasının temel atma çalışması, 1935 (Tunceli İl Kültür Müdürlüğü Arşivinden erişilmiştir.)

Kışla binasının inşasından sonra, 1946 yılında, Tunceli kentinin merkezi o dönem "Kalan Kasabası" olarak bilinen bugünkü yerine taşınmıştır (Işık, 2012). Bu tarihten sonra bölgede inşa edilen konutlar ve ticari yapılar incelendiğinde, bu yapıların ilin topografyasına da bağlı olarak kışlanın

çevresinden başlayarak inşa edildiği görülmektedir. Buradan da anlaşıl-
maktadır ki kentin mimari yapılanması, kışla binasının etrafında gelişim
göstermiştir. Böylece bina, kent yapılaşmasında bir merkez konumunda
yer almıştır (Şekil 4). Ayrıca yapı kentin bu alana taşınıp adının da değiş-
mesi ile birlikte bu dönemden sonra “Tunceli Kışla Binası” olarak adlan-
dırılmıştır.



Şekil: 3 Kışla binası ve yakın çevresi, 1945 (URL 1)



Şekil: 4 Kışla binası ve yakın çevresi, ilk yapıldığı dönemler (Anonim)

Tunceli Kışla Binasının, Erzurum Kültür Varlıklarını Koruma Bölge Kurulu tescil kayıtlarına göre Alman mimarlar tarafından tasarlandığı bi-
linmektedir⁸. Türkiye’de bu dönemde hâkim olan mimari anlayış değer-
lendirildiğinde, Almanya ve Avusturya’dan gelen yabancı mimarların da
etkisiyle “modernizm” kavramının ön planda olduğu görülür. “Erken

⁸ Bina ile ilgili kaynaklarda yapım yılı 1935-1937 arası olarak bilinmekle beraber, T.C. Cumhur-
başkanlığı Devlet Arşivleri Başkanlığı’ndan erişilen 30.07.1937 sayılı raporda “... Nazımiye kışlası-
nın temel kazıkları çakılmış, Mameki kışlalarının temel tesviyesine başlanmıştır. Sin kışlaları da
dâhil malzemeleri mahalline sevk ve ihzar edilmektedir. ...” ifadeleri yer almaktadır.

Cumhuriyet Dönem Mimarlığı" olarak adlandırılan bu dönemde yöresel malzeme kullanımı, işlevsel plan anlayışı ve mekân organizasyonu, yatay bant pencereler, cepheadeki yatay veya düşeyde devam eden sürekli ve kesintisiz çizgiler, anıtsal ölçekli kamu yapıları ön plandadır (Bozdoğan, 2002). Bu dönemde özellikle kamusal yapıların cephe ve plan tipolojilerinde yaygın olarak kullanılan simetrik biçimlenmeler, yataylık algısı, anıtsal ölçek ve geometrik cephe kompozisyonları bu binada da açıkça görülmektedir.

Yapının inşa edildiği dönemdeki ve daha sonraki işlevleri ele alındığında; ilk olarak inşasından itibaren kışla olarak kullanıldığı dönem boyunca binanın zemin katlarında atların tutulduğu, üst katlarında ise askerlerin barındığı bilinmektedir. Kışla olarak inşa edilen bina bir süre daha özgün işleviyle kullanılmaya devam ettikten sonra 1949 yılında hizmet dışı bırakılmıştır. Aynı tarihte Maliye Bakanlığı'na devredilen bina, tadilatın geçirilmiş ve sonrasında memur lojmanları olarak kullanılmaya başlanmıştır. 1990'lı yıllara gelindiğinde yapının lojman işlevine de son verilmiş ve bina kentte yaşayan dar gelirli ailelerin barınma ihtiyacını gidermek amacıyla konut olarak kullanıma açılmıştır. Bu süreçte tarihi bina, kentteki yaklaşık 65 aile tarafından barınma amacıyla kullanılmıştır. (Ulaşoğlu ve Öncel, 2018), (Şekil 5).



Şekil: 5 Kışla binasının dar gelirli aileler tarafından konut olarak kullanımı, 2009 (Tunceli Kent Müzesi Fotoğraf Arşivinden erişilmiştir.)

2015 yılına kadar dar gelirli ailelerin barınması için konut olarak kullanılan bina, iç mekânları ve avlusundaki sosyal yaşamla beraber Tunceli gibi az nüfuslu bir kent için adeta bir mahalle dokusu oluşturmuştur. Ayrıca bu dönemde, tarihi binanın oldukça bakımsız kaldığı, avlu kısmına odunluk ve depo olarak kullanılmak üzere sundurma çatılı, niteliksiz ekler yapıldığı da görülmektedir (Şekil 6)



Şekil: 6 Kışla Binası'nın konut olarak kullanıldığı dönemlerde avludan genel bir görünüşü, 2009 (Tunceli Kent Müzesi Fotoğraf Arşivinden erişilmiştir.)

Bina, konut olarak kullanıldığı dönemdeki bakımsızlığına rağmen özgün plan şemasını ve cephe düzenini büyük ölçüde korumuştur. Ancak 2010 yılında meydana gelen bir yangınla ağır tahribata uğramıştır. Yangın anına ve sonrasına ait görsellerden de anlaşılacağı üzere binanın çinko malzemeden oluşan çatı örtüsü ve ahşap çatı elemanları büyük oranda hasar görmüştür (Şekil 7 ve Şekil 8).



Şekil: 7 Kışla binasında meydana gelen yangın anına ait bir görsel, 2010 (Tunceli Kent Müzesi Fotoğraf Arşivinden erişilmiştir.)



Şekil: 8 Yangın sonrası kışla binasının çatısında oluşan tahribat, 2010 (Tunceli Kent Müzesi Fotoğraf Arşivinden erişilmiştir.)

Bu yangın sonrasında bina boşaltılmış ve bir süre kullanılmamıştır. Daha sonra 2015 yılına gelindiğinde, kışla binasının restorasyon süreci başlatılmıştır. Bu süreçte yapıda öncelikle bakım onarım çalışmaları gerçekleştirilmiştir. Öncelikle yapıdaki strüktürel hasarlar giderilmiş, özgün plan şemasına bağlı olarak bina niteliksiz eklerinden arındırılmış, iç ve dış mekânlardaki gerekli bakımlar gerçekleştirilmiştir. Gerçekleştirilen restorasyon çalışmalarının sonrasında da bina kent müzesi olarak yeniden işlevlendirilmiştir.

Yapının işlev ve kullanım süreci incelendiğinde; binaya tarihi boyunca sırasıyla kışla, lojman, konut ve kent müzesi işlevi verildiği görülmektedir. Bu süreçte fiziki varlığıyla kentin önemli yapılarından biri olmasının yanında, geçirdiği bu işlev değişikliklerinin de etkisiyle çok sayıda kişi tarafından kullanılmış olmasıyla birçok yaşanmışlık izleri barındırmaktadır. Buradan hareketle binanın Tunceli için önemli bir kentsel hafıza mekânı niteliği kazandığını söylemek mümkündür.

Kışla Binasının Mimari Özellikleri

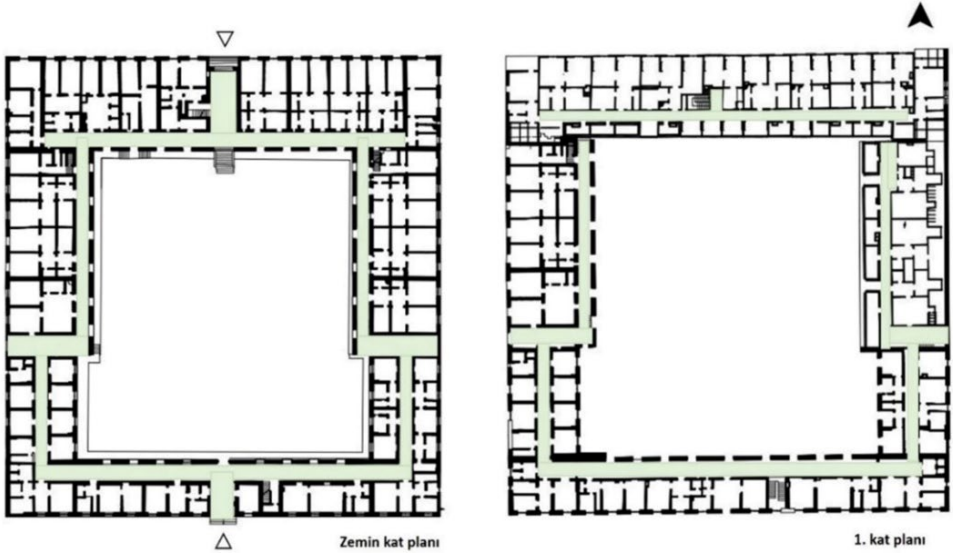
Kışla binası yaklaşık olarak 5500 m² lik bir taban alanı üzerine inşa edilmiştir. Dört bloktan oluşan kare formulu binanın ortasında büyük bir avlusu bulunmaktadır (Şekil 9). Bina, özellikle bu avlulu biçimlenmesi bakımından kentteki diğer yapılardan farklılaşarak ön plana çıkmaktadır. Tunceli ili genel olarak engebeli bir coğrafyaya sahiptir. Binanın konumlandığı zemin de ilin geneline benzer şekilde kot farklılıkları barındırmaktadır. Bu kot farkları nedeniyle avlunun kuzey kısmı güney kısmından

daha yüksekte konumlanmıştır. Bu iki yapı bloğu arasındaki geçiş avlunun ortasında yer alan basamaklarla sağlanmaktadır. Binanın doğu, batı ve güney blokları iki katlı iken kuzey bloğu bunlardan farklı olarak üç katlı olarak inşa edilmiştir.



Şekil: 9 Binanın hava fotoğrafı, 2022 (URL 2)

Binanın plan şeması incelendiğinde, kareye yakın avlulu bir biçimlenmeye sahip olduğu görülür (Şekil 10). Bu kare form, kuzey ve güneyde bulunan U biçimli iki ayrı bloğun birleşiminden meydana gelmiştir. Binanın ana girişi kuzey cephenin ortasında bulunan bir kapıdan sağlanmaktadır. Giriş kapısı ile aynı ekseninde bulunan bir diğer kapıdan avluya çıkılmaktadır. Bu eksenin takiben güney cephede bulunan diğer giriş kapısı ise binaya bu cepheden girişi sağlamaktadır (Şekil 11). Binanın sirkülasyon alanları da U formunu takip etmektedir. Kuzeydeki yapı bloğunda koridorların bir tarafı avluya bakarken diğer tarafı mekânlara ulaşımı sağlamaktadır. Güneydeki yapı bloğunda ise plan şeması üzerinde yatay doğrultudaki koridorlar aynı düzende devam ederken düşey doğrultudaki koridorların her iki tarafında mekânlar yer almaktadır. Konumlandığı zeminin eğimli olması nedeniyle bloklar arasında da kot farklılıkları bulunmaktadır. Binanın katlar arasındaki ulaşımını sağlamak amacıyla sahanlıklı, iki kollu merdivenler kullanılmıştır.



Şekil: 10 Binanın kat planları, 2016 (Diyarbakır Rölöve Anıtlar Müdürlüğü Proje Arşivi'nden alınan rölöve çizimleri yeniden düzenlenmiştir.)



Şekil: 11 Binaya kuzeyden bakış, hava fotoğrafı, (URL 2)

Binanın cepheleri yaklaşık 65 metre uzunluğundadır ve simetrik düzende tasarlanmıştır. Kuzey cephenin zemin katında tam ortada bir giriş kapısı ve üç kat boyunca devam eden dikdörtgen biçimli ahşap pencereler yer alır. Doğu ve batı cephelerde dikdörtgen formlu pencereler, üst katlarında bulunan çatı pencereleri ve yarım daire şeklindeki pencereler ile hareketlilik sağlanmıştır (Şekil 12 ve Şekil 13). Güney blokta ise cephenin

tam ortasında yer alan bir giriş kapısı ile birlikte yine dikdörtgen formu ve simetrik düzende sıralanmış pencereler bulunmaktadır.



Şekil: 12 Güneybatı cephesi, 2022.



Şekil: 13 Doğu cephesi, 2022.

Genel olarak binadaki pencereler ve duvar yüzeyi arasındaki ilişkiye bakıldığında, cephelerde tasarlanan doluluk boşluk hiyerarşisinin dengeli bir görsellik oluşturduğu söylenebilir. Aynı zamanda katlar boyunca, pencere boşluklarının altında ince bir çizgi halinde devam eden kat silmeleri cephelerde yataylık algısını vurgulamaktadır. Yapının avluya bakan cepheleri de dış cephelerde olduğu gibi kendi içlerinde simetrik bir düzene sahiptir. Öte yandan yapıda genel olarak hâkim olan bu simetrik düzene rağmen, kuzey bloğun üç kattan oluşması, bloklar arasındaki kot

farklılıkları ve çatı pencerelerinin kullanımı, yapının görsel algısındaki tekdüzeliği kırıp dinamik bir etki de yaratmaktadır. Biçimlenişi bakımından kuzey cephe ile oldukça benzerlik gösteren güney cephede dikdörtgen formlu ahşap pencereler yer alır. Bu pencerelerin bir araya geliş düzenleri bakımından simetri algısı yarattığı görülmektedir. Cephenin tam ortasında yer alan ahşap kapı ise, düşeyde bir simetri eksenini oluşturmaktadır (Şekil 14).



Şekil: 14 Kuzey cephesi, 2022.

Kışla Binasının Kent Müzesi Olarak Yeniden İşlevlendirilmesi

Kışla binası, restorasyon uygulaması sonrasında kent müzesi olarak yeniden işlevlendirilmiştir. “Kent müzesi” kavramı dünyada 19. Yy sonlarında ABD’de ortaya çıkmışken Türkiye’de ise kent müzeciliğinin 20. Yy sonlarına doğru önem kazandığı görülmektedir. Bu müzeler, kentin tarihsel süreçlerini kapsamakla beraber kentlilerin günlük yaşamlarındaki geleneklerini de bu süreç içerisinde değerlendirerek yansıtmalıdır. Böylece müze, kentin eski ve yeni kullanıcıları arasında bir etkileşim ve süreklilik sağlamanın yanı sıra kente karşı aidiyet duygusunun oluşmasına da katkıda bulunur (Silier, 2010).

Günümüzdeki kent müzelerinin geçmiştekilerden ayrılan en önemli niteliği, tarihsel dönem içerisinde farklı kesimler arasındaki toplumsal diyalogu sağlayan, empati duygusu geliştiren, çeşitlilik ve birlik kavramlarının bir arada algılanabilmesini sağlayan dinamik iletişim mekânları olmalarıdır (Silier, 2010). Bu bakımdan kent müzeleri kentlerin kimlik ve hafıza mekânları olarak görülebilmektedir. Bu nedenle kent müzelerinin çoğunlukla tarihi yapıların yeniden işlevlendirilmesiyle karşımıza çıkmaları anlaşılır olmaktadır. Tarihi yapılar da kent müzeleri gibi toplumun ortak değerlerine ve geçmişine dair bilgiler içermekte, kendine has bir

kimlik olgusu barındırmaktadır. Dolayısıyla fiziki olarak toplumsal bellek ve kimlik değeri olan bu yapılar, özgün plan şemalarına da uygun bir biçimde, kent müzesi olarak işlevlendirildiğinde mimari özellikleri ve kullanıma bağlı olarak içerikleri bakımından kent hayatında aktif yer edinmesiyle anlamsal değerleri pekiştirilmektedir.

Tunceli'nin ilk kent müzesi olan binada kentin tarihine, sosyal yapısına dair arkeolojik, etnografik eserler, yörenin özgün flora ve fauna yaşamına dair materyaller sergilenmektedir. Müzenin içerik olarak ön plana çıkan özelliği olarak cem töreni gibi Alevilik ritüellerinin balmumu heykellerle sergilenmesi, bu görsel canlandırmalarla birlikte yazılı kaynakların sunulmasıdır. Müzenin kapalı hacimlerinde sanat atölyeleri, video ve enstalasyon alanları, kafe ve restoran, yönetim ve toplantı odaları, ofisler, arşiv odaları ile birlikte büyük bir kütüphane de bulunmaktadır. Bu birimlerin konumlanabilmesi için yapıda özgün plan şemasının büyük oranda korunduğu müdahaleler gerçekleştirilmiştir. Restorasyon sonrası yeniden işlevlendirmelerde mekânla işlevin uyumlu olması gereklidir. Kışla binasının dönüştürüldüğü müze işlevi için ise sergileme mekânları arasındaki süreklilik önem kazanmaktadır. Bu noktada ziyaretçilerin küçük odalara girip çıkmaları pek önerilmemektedir (Ahunbay, 2021). Ancak bu durum Tunceli Kent Müzesi için bir potansiyel olarak ele alınmış ve orijinal plan şemasında bulunan küçük odalar birer kısa video enstalasyon alanı olarak işlevlendirilmiştir.

Müzedeki sergilenecek eserlerin niteliği ve gereksinimleri göz önünde bulundurulduğunda en önemli nokta aydınlatma konusudur. İç mekânlardaki sergileme alanlarında kontrollü aydınlatmanın sağlanabilmesi amacıyla bu alanlardaki pencereler koyu renkli opak malzemelerle kapatılmıştır (Şekil 15).



Şekil: 15 Müzenin iç mekânı, 2022.

Sergi salonlarının tefrişinde gerektiği durumda kaldırılabilir nitelikteki ayırıcı bölmeler kullanılmıştır. Sergileme ihtiyacına paralel olarak video enstalasyon alanlarında binanın içerisindeki kot farklılıklarından yararlanılmış ve merdivenlerin aynı zamanda seyir alanları olarak da kullanıldığı tasarımlar yapılmıştır (Şekil 16).



Şekil: 16 Müzenin iç mekânı, 2022.

Avluda açık sergilerin ve açık alan dinletilerinin gerçekleştirilmesi için konser, tiyatro ve açık sinevizyon gösterileri gibi sanatsal etkinlik alanları tasarlanmıştır. Özgün durumunda avlunun ortasında bulunan taş duvar ve dar bir merdivenle sağlanan geçiş, restorasyon projesiyle hem alt kota

ulaşımı sağlayacak hem de seyir alanları oluşturacak şekilde yeniden tasarlanmıştır. Avlunun zemini sert zemin malzemesi ile kaplanmış ve aralara dikdörtgen formlu peyzaj öğeleri tasarlanmıştır (Şekil 17).



Şekil: 17 Restorasyon projesi kapsamında gerçekleştirilen avlu düzenlemeleri, (URL 3)

Tunceli kentinin önemli kültürel değerlerinden olan motifli mezar taşlarının avluda sergilenmesiyle avlu hem bir sergileme alanı hem de sanatsal etkinliklerin düzenlendiği bir açık hava etkinlik alanı olarak tasarlanmıştır (Şekil 18). Böylece avlu yalnızca kuzey ve güney bloklar arasındaki geçişi sağlayan bir açık mekân olmaktan çıkıp yaşayan bir mekân haline gelmiştir.



Şekil: 18 Müzenin avlusunda gerçekleştirilen Hacı Bektaş Veli Anma Etkinliği, 2023 (URL 2)

Kültür ve Turizm Bakanlığı'na bağlı olarak kent müzesine dönüştürülen bina, Avrupa Müze Akademisi (European Museum Forum) tarafından

her yıl düzenlenen “Micheletti Award (Avrupa Yılın Müzesi Ödülü)” yarışmasında ikinci elemeleri geçerek 2022 yılı için finale kalmıştır. Müze, 2023 yılında ise “European Museum Academy (Avrupa Müze Akademisi)” tarafından düzenlenen yarışmada Avrupa'nın en iyi 2. Müzesi ödülüne layık görülmüştür (URL 4). Türkiye'nin en genç müzeleri arasında yer alan yapının yarışmalarda elde edilen bu başarısında, müzedeki eserlerin niteliğiyle birlikte mimarisi de önemli bir rol oynamıştır. Yapının işlevinin, özgün mekânsal kurgusu ve nitelikleri ile bağdaştırılarak bir bütün olarak sunulması müzenin içeriğinin ve fiziksel özelliklerinin uyum içinde olmasını sağlamıştır.

Değerlendirme ve Sonuç

Yapıldığı zamanki ilk işleviyle, farklı dönemlerdeki kullanımlarıyla ve günümüzdeki yeni işleviyle Tunceli için önemli kültür varlıklarından biri olan Kışla Binası, Erken Cumhuriyet Dönemi yapısı ve kentsel hafıza mekânı olması açısından, sahip olduğu somut ve soyut değerler bakımından oldukça önemli bir yapıdır. Kışla olarak inşa edildiği dönemde, boyutları ve mimarisiyle, kent silüetinin önemli bir parçasını oluşturan bina, Erken Cumhuriyet Dönemi yapılarının öne çıkan niteliklerinden olan anıtsallık kavramını yansıtmaktadır. Yine dönem özellikleri bakımından değerlendirildiğinde simetri etkisi hem plan hem de cephe düzeninde net bir şekilde algılanabilmektedir. Bina gerek malzeme kullanımıyla gerekse cephedeki doluluk boşluk oranlarının geometrik kompozisyonları ve yalın tasarım çizgileriyle, yabancı mimarların etkisinde ön plana çıkmış olan modernizm akımının yansımalarını barındırmaktadır. Günümüzde Tunceli'nin mevcut kent dokusu incelendiğinde kışlalar dışında avlulu yapılarla rastlanmadığından, avlulu biçimlenişi ve mimari özellikleri bakımından kent içerisinde enderlik değeri barındırmaktadır.

Mimari özelliklerinin yanı sıra yapıldığı dönemden günümüze kadar geçirdiği işlev değişiklikleri nedeniyle çok sayıda kullanıcısı olan binanın, bir kentsel hafıza mekânına dönüştüğü anlaşılmaktadır. Bina kent müzesine dönüştürülürken de kentsel hafıza mekânı olma değerini kaybetmemiş, aksine hem kent tarihini aydınlatan hem de kentteki farklı etnik kökenleri, inanç ritüellerini ve kültürel öğeleri birlikte sunan, soyut ve somut değerlerin bütünleşerek kendini sergilemek üzere vücut bulduğu bir

mekân haline dönüşmüştür. Ayrıca bu restorasyon ve yeniden işlevlendirme sürecinde, yapının özgün mekân biçimlenmelerinin göz önünde bulundurulması değerlendirildiği görülmektedir. Aydınlatma, sergileme gibi ihtiyaçların karşılanmasında yapılan müdahalelerin koruma anlayışına uygun olarak çoğunlukla geri dönüştürülebilir müdahalelerden oluşmaktadır.

Kentin simge yapılarından biri olan binanın; tarihi önem taşıması, kent içerisinde merkezi ve kolay algılanabilir bir konumda olması ve fiziki özelliklerinin müze için ihtiyaç duyulacak birimleri barındırabilecek niteliklere sahip olması nedeniyle, kent müzesi olarak işlevlendirilmesinin uygun olduğu görülmektedir. Müzeler, geçmişin korunduğu ve geleceğe aktarıldığı iletişim mekanları olarak ele alınırsa, bu işlev için kışla binasının seçilmesi de bir Cumhuriyet Dönemi Mirası olarak yapının korunması ve geleceğe aktarılmasını sağlayacak bir müdahale olarak görülmektedir. Bu bakımdan kışla binasının Tunceli Kent Müzesi olarak kullanıma açılması hem kentin ortak kültürel değerlerinin hem de bir kültürel miras yapısının korunmasında sürdürülebilirlik sağlanması bakımından önemli bir adım olmuştur. Kent silüetinin önemli bir parçası olan bina, günümüzdeki işleviyle sosyal-kültürel yaşamın bir parçası olmuş, bugüne kadar bir kent müzesi olmayan Tunceli'nin sahip olduğu kültürel çeşitliliğin ve tarihi belge olarak mimari mirasın görünür bir biçimde sergilenmesine olanak sunmuştur.

Extended Abstract

Transformation of Tunceli Barrack, An Early Republic Heritage, Into a City Museum

Gizem Nur Özcan⁹

ORCID: 0000-0003-2822-2097

Neslihan Dalkılıç¹⁰

ORCID: 0000-0003-3920-9904

Barracks are structures designed for the collective accommodation of soldiers and also include spaces for education and defence. The origin of the word 'barracks' is derived from the word 'winterland' meaning the areas where nomads stay. With the establishment of military units, barracks buildings were built in order to meet the accommodation needs of these units, showing plan and spatial differences according to the unit systems. The oldest barracks structure known today is the barracks-palace structure called 'ekal masharti', which was built in the city of Kalhu during the Neo-Assyrian period. In the 18th century, military reforms in the Ottoman Empire were reflected in architecture and barracks complexes designed with modern approaches were built. Kalyoncu Barracks and Humbaracılar Barracks were built in the 18th century, while Taksim Artillery Barracks, Amasya Barracks, Selimiye Barracks, İzmir Barracks, Iskodra Castle Barracks, Salonica Barracks, Karahisar Barracks, Samsun Barracks, Sivrihisar Barracks, Çimenlik Barracks, Harbiye Barracks, Mecidiye Barracks, Baghdad Barracks, Mahmudiye Barracks, Orhaniye Barracks and Mardin Barracks were built in the 19th century. In the 18th and 19th centuries, the barracks in urban centres and provinces differ from the traditional architecture in terms of architectural style and construction techniques and appear as a reflection of the power of the state and its orientation towards the west with reform movements. The Tunceli barracks building stands out as it was built in the Early Republican Period and is one of the first public buildings in the city centre. Another military headquarters building known to have been built in the same period with the barracks building in the city centre is the Gendarmerie Staff Major Korhan

⁹ Research Asst., Munzur University, Faculty of Fine Arts, Design and Architecture, Department of Architecture, E-mail: g.nurgungor@gmail.com

¹⁰ Prof. Dr., Dicle University, Faculty of Architecture, Department of Architecture, E-mail: nesli-dal@dicle.edu.tr

Koç Military Casino. This building is a military facility built for military personnel and their relatives to rest and spend time. Both buildings are quite similar to each other in terms of rectangular plan scheme, courtyard form and building size. Other military buildings, which were started to be constructed in the same period with these buildings but on a smaller scale, are the building currently used as Nazımiye District Police Headquarters and the building in Geyiksuyu Village, which is not actively used today. All these buildings have been registered and taken under protection. In this study, the construction of the historical barracks building in Tunceli city centre, changes in its function, its physical condition depending on periodical uses, its original and changing architectural features, its restoration and finally its transformation process into a city museum by giving it a new function are examined. The reason why this building is the subject of the research is that it is actively involved in the life of the city from the past to the present with its functions in the period and stands out in the urban texture with its architectural features.

The building, which formed an important part of the city silhouette with its dimensions and architecture when it was built as a barracks, reflects the concept of monumentality, which is one of the prominent features of the buildings of the Early Republican Period. Again, when evaluated in terms of period characteristics, the symmetry effect can be clearly perceived in both plan and façade layout. The building contains the reflections of the modernism movement, which came to the forefront under the influence of foreign architects, with its use of materials, geometric compositions of fullness and void ratios on the facade and simple design lines. In addition to its architectural features, it is understood that the building, which has many users due to the function changes it has undergone from the period it was built to the present day, has turned into a place of urban memory. While the building was transformed into a city museum, it did not lose its value as a place of urban memory, on the contrary, it became a place that both illuminates the history of the city and presents different ethnic origins, belief rituals and cultural elements in the city together, where abstract and concrete values are integrated and embodied to exhibit themselves. In addition, it is seen that in this restoration and re-functionalisation process, the original spatial formations of the building were taken into consideration and evaluated. The interventions made in meeting the needs such as lighting and exhibition are mostly recyclable interventions in accordance with the understanding of conservation.

It is seen that the building, which is one of the landmarks of the city, is appropriate to be functionalised as a city museum due to its historical importance, its central and easily perceivable location in the city and its physical characteristics that can accommodate the units needed for the museum. If museums are considered as places of communication where the past is preserved and transferred to the future, the selection of the barracks building for this function is seen as an intervention that will ensure the preservation and transfer of the building to the future as a Republican Period Heritage. In this respect, the opening of the barracks building for use as Tunceli City Museum has been an important step in terms of ensuring sustainability in the protection of both the common cultural values of the city and a cultural heritage structure. The building, which is an important part of the city silhouette, has become a part of social-cultural life with its current function, and has enabled the cultural diversity of Tunceli, which has not had a city museum until today, and the architectural heritage as a historical document to be exhibited visibly.

Kaynakça/References

- Ahunbay, Z. (2016). *Tarihi çevre koruma ve restorasyon*. İstanbul: Yem Yayınları.
- Ahunbay, Z. (2021). *Kültür mirasını koruma ilke ve teknikleri*. İstanbul: Yem Yayınları.
- Aydın, A., ve Şahin, Ö. (2018). Tarihi yapıların yeniden işlevlendirilmesi: Isparta Aya İshotya (Yorgi) Kilisesi'nin Gül Müzesi'ne dönüşümü. *TÜBA-KED*, (17), 63-75. <https://doi.org/10.22520/tubaked.2018.17.004>
- Bozdoğan, S. (2002). *Modernizm ve ulusun inşası*. İstanbul: Metis Yayınları.
- Çiftçi, A., ve Seçkin, N. (2005). *19. yüzyılda İstanbul'da inşa edilen askeri yapıların koruma sorunları*. Yıldız Teknik Üniversitesi Mimarlık Fakültesi e-Dergisi, 1, 52.
- Düzenli, E., ve Düzenli, H. İ. (2020). Mardin'de iki modern inşa: Mardin Kışlası (1887-1891) ve Müzeye dönüşümü (2008-2009). *İdealkent*, 30, 648-677. <https://doi.org/10.31198/idealkent.769983>
- Harman, M. (2016). *Dünden bugüne kalan (tarihi eserleriyle Tunceli)*. Ankara: Panda Yayınları.
- Işık, Y. (2012). *T.C. Tunceli Valiliği, Bir Tutam Tunceli*. Ankara: Anıt Matbaa.
- Koşay, H. Z. (1976). *Keban Projesi Pulur Kazısı 1968-1970*. Ankara: Orta Doğu Teknik Üniversitesi.

- Ramazanoğlu, G. (2003). *Osmanlı yenileşme hareketleri içerisinde Selimiye Kışlası ve yerleşim alanı*. (Yayınlanmamış doktora tezi). Yıldız Teknik Üniversitesi, Fen Bilimleri Enstitüsü, İstanbul.
- Sertel, S. (2012). *Cumhuriyet Döneminde Tunceli (1940-1970)*. (Yayınlanmamış doktora tezi). Fırat Üniversitesi, Sosyal Bilimler Enstitüsü, Elazığ.
- Sevin, V. (1991). *Yeni Assur Sanatı, I, mimarlık*. Ankara: Türk Tarih Kurumu Yayınları.
- Silier, O. (2010). Dünyada ve Türkiye’de kent müzeleri. *Ege Mimarlık*, 74, 16-21.
- Tunceli İl Kültür Müdürlüğü Fotoğraf Arşivi.
- Tunceli Kent Müzesi Fotoğraf Arşivi.
- Ulaşoğlu, İ., ve Öncel, K. (2018). Küllerinden yeniden doğan bir tarih: Tunceli/Dersim Müzesi. *Aktüel Arkeoloji*, 66, 6-10.

Elektronik Kaynaklar:

- URL 1: <http://www.eskiturkiye.net/2864/tunceli> adresinden 05.09.2023 tarihinde online olarak erişildi.
- URL 2: <https://www.instagram.com/gezsentunceli/> adresinden 22.09.2023 tarihinde online olarak erişildi.
- URL 3: <https://www.gzt.com/arkitekt/tunceli-muzesi-2-bin-civarindaki-eserle-kapilarini-ziyarete-acti-3565682> adresinden 22.09.2023 tarihinde online olarak erişildi.
- URL4:<https://tunceli.ktb.gov.tr/TR-318153/tunceli-muzesi.html> adresinden 04.06.2024 tarihinde online olarak erişildi.

Gizem Nur Özcan

2017 yılında Mersin Üniversitesi Mimarlık Bölümü’nden mezun oldu. 2021 yılında Munzur Üniversitesi Güzel Sanatlar, Tasarım ve Mimarlık Fakültesi Mimarlık Bölümü’nde Araştırma Görevlisi olarak göreve başladı. Aynı yıl Mersin Üniversitesi Kültür Varlıklarını Koruma Anabilim Dalındaki yüksek lisans eğitimini tamamlayıp Dicle Üniversitesi Mimarlık Anabilim Dalı’nda doktora eğitimine başladı. Halen Munzur Üniversitesi Güzel Sanatlar, Tasarım ve Mimarlık Fakültesi Mimarlık Bölümü Restorasyon Anabilim Dalında Araştırma Görevlisi olarak çalışmalarına devam etmektedir.

She graduated from Mersin University, Department of Architecture in 2017. In 2021, she started working as a Research Assistant at Munzur University Faculty of Fine Arts, Design and Architecture, Department of Architecture. In the same year, she completed her master’s degree at Mersin University, Department of Con-

servation of Cultural Assets and started her doctorate education at Dicle University, Department of Architecture. He is currently working as a Research Assistant at Munzur University, Faculty of Fine Arts, Design and Architecture, Department of Architecture, Department of Restoration.

E-posta: g.nurgungor@gmail.com

Neslihan Dalkılıç

Lisans eğitimini 1995 yılında Dicle Üniversitesi Mimarlık Fakültesi Mimarlık Bölümünde tamamladı. 1999 yılında Gazi Üniversitesi Mimarlık Anabilim Dalı'nda Yüksek Lisans, 2004 yılında ise aynı anabilim dalında doktora eğitimini tamamladı. 1996 yılında Dicle Üniversitesi Mimarlık Bölümü'nde Araştırma Görevlisi olarak çalışmaya başlarken, 2015 yılında Doçent unvanını almıştır. 2019 yılında Profesör unvanı almış ve günümüzde aynı bölümde çalışmalarına devam etmektedir.

She completed her undergraduate education at Dicle University, Faculty of Architecture, Department of Architecture in 1995. In 1999, she completed her master's degree at Gazi University, Department of Architecture and in 2004, she completed her doctorate in the same department. In 1996, he started to work as a Research Assistant at Dicle University, Department of Architecture, and in 2015 he received the title of Associate Professor. In 2019, he received the title of Professor and continues his studies in the same department today.

E-posta: neslidal@dicle.edu.tr