

Göbekli Tepe Kültürü Heykellerinden Göktürk (Kök-Türk / Türk Kağanlığı) Taş Heykellerine Gelişme

Development From Göbekli Tepe Culture Sculptures to Göktürk (Kök-Türk / Turkish
Khaganate) Stone Sculptures

Yaşar ÇORUHLU 

Prof. Dr.
MSGSÜ Sanat Tarihi Bölümü
(E.) Öğretim Üyesi

E-Mail:
ycoruhlu64@hotmail.com

Atf:
ÇORUHLU, Y. (2023). "Göbekli
Tepe Kültürü Heykellerinden
Göktürk (Kök-Türk / Türk
Kağanlığı) Taş Heykellerine
Gelişme", *Palmet Dergisi*, (4), 1-
18.

Geliş Tarihi/Received
18.08.2023

Kabul Tarihi/Accepted
19.09.2023

Yayın Tarihi/Publication Date
28.09.2023

Öz

Türkler, MÖ eski çağlardan beri Orta Avrasya bölgelerinde yayılmış, yerleşmiş ve çeşitli devletler kurmuş bir millettir. Türklerin atalarına ve Türklerin yayılma-yerleşme alanlarına en iyi işaret eden sanat eserleri arasında taş insan heykelleri yer almaktadır.

Türk taş heykellerinin anlam ve hatta biçim bakımından kökeni, ilk dikili taşlar olan menhirlere ve dolayısıyla Göbekli Tepe Kültürü'ne kadar götürülebilir. Çünkü Göbekli Tepe kültürü heykelleri ile İç ve Orta Asya Türk heykelleri arasında biçim ve anlam açısından ilişkiler olduğu anlaşılmaktadır. Bu duruma işaret eden taş heykellere Göbekli Tepe, Anadolu, Dağlık Altay ve Altaylar, Sibirya, Moğolistan, Kazakistan ve Kırgızistan'da rastlamaktayız.

Söz konusu heykellerin kronolojisi böylece Neolitik dönemden Türk antik çağına ve Ortaçağ'a kadar uzanmaktadır. Bu heykellerin yapımı Türk-İslam Dönemlerinde de devam etmiş ve Türk-İslam mezar taşları bu heykel ve dikilitaşların dönüşümü sonucu ortaya çıkmıştır.

Okunyev Kültürü taş heykelleri ve dikilitaşları İç-Asya'daki ana evrelerden birine işaret etmektedir. İlk Göçebeler Çağı olarak adlandırılan dönemde ve sonrasında İskit-Hun (Hiung-nu) örnekleri benzerlik göstermiş ve daha sonraki taş heykellerin üsluplarını etkilemiştir.

Göktürk (Kök-Türk / Türk Kağanlığı) taş heykelleri (6-8. yüzyıl) tüm bu bölge ve dönemlerdeki gelişmelerin bir sonucu olarak ortaya çıkmıştır.

Anahtar Kelimeler: Taş heykel, Dikilitaş, Göbekli Tepe, İskit, Hun, Göktürk

Abstract

The Turks are a nation that has spread, settled and established various states in the Central Eurasian regions since ancient times BC. Among the Works of art that best point to the ancestors of the Turks and the sprawl-settlement areas of the Turks are the stone human sculptures.

The origin of Turkish stone sculptures in terms of meaning and even form can be traced back to the menhirs, the first standing stones and thus the Göbekli Tepe Culture. Because, it is understood that there are relations between Göbekli Tepe culture sculptures and Inner ve Central Asian Turkish sculptures in terms of form and meaning. We come across stone statues pointing to this situation in Göbekli Tepe, Anatolia, Mountainous Altai and Altai,Siberia, Mongolia, Kazakhstan and Kyrgyzstan.

The chronology of the sculptures in questions thus extends from the Neolithic period to the Turkish antiquity and the Middle Ages. The construction of these statues continued in the Turkish-Islamic Periods and Turkish-Islamic tombstones emerged as a result of the transformation of these statues and obelisks.

The Okunev culture stone statues and stelae indicate one of the main phases in Inner-Asia. In the period called the First Nomads Age and afterwards, The Scythian-Hunian (Hiung-nu) examples were similar and influenced the styles of the later stone sculptures.

Göktürk (Kök-Türk / Turkish Khaganate) stone sculptures (6th-8th century) emerged as a result of the developments in all these regions and periods.

Keywords: Stone sculpture, Obelisk, Göbekli Tepe, Scythian, Hun, Göktürk

Giriş

Türk ulusu aynı soya ve kültüre sahip tüm dünyadaki Türk kavim, topluluk veya halklarının tamamından oluşur. “Türk Dünyası” tabiri ile de yeryüzünde tüm Türklerin yaşadıkları yerlerin toplamı kast edilir. Bu ulusun ve Türk dünyasının tarihsel boyutunu da içeren ana coğrafyası ise Orta Avrasya bölgeleridir. Türklerin ataları ve Türkler Milattan önceki dönemlerden bu yana söz konusu Orta Avrasya bölgelerinin çeşitli kesimlerinde yaşamlarını sürdürmüş ve ayrıca devletlerini de çoğunlukla bu alanlar içerisinde kurmuşlardır. Dolayısıyla Türklerin geçmişte tüm Avrasya’da ilişkiye geçmedikleri veya karşı karşıya gelmedikleri ulus/halk/topluluk yok gibidir. Bu temaslar neticesinde Türklerin bazıları başka toplulukların içine karışarak benliğini kaybetmiş bazen de başka halklar Türklerin içinde kalarak Türkleşmişlerdir. Türklerin sanat ve kültürleri sözü edilen ana bölge çerçevesi içinde gelişmiş, temasa geçtikleri sanat ve kültürleri etkilemiş bazen de onlardan kimi şeyleri katkı mahiyetinde alarak kendi sanat ve kültür diline dönüştürmek suretiyle kullanmıştır. Burada ele alacağımız taş heykeller, Türk Sanat ve kültürü için tipik

örnekleri teşkil etmekle birlikte bu heykel ikonografisinin Türklerle bağlantılı veya temasa geçmiş topluluklarla da ilişkisi bulunmaktadır. Bu yazımızda söz konusu heykellerin Göktürk devrine kadar olan gelişimi üzerinde kısaca durmaya çalışacak ve kimi hipotezleri sürerek konuyu ele almaya gayret göstereceğiz.

Bu bakımdan bizim için Türklerin atalarının ilk nerede, hangi bölgede veya bölgelerde ortaya çıktıkları sorusu da önem arz etmektedir. Bu konu son zamanlarda Türkiye Cumhuriyeti'nin ilk dönemlerinde olduğu gibi, amatör veya profesyonel araştırmacıların ilgisini çekmeye başlamıştır. Türkler İç Asya, tercihen de Altaylar bölgesinden mi ortaya çıkıp Türkiye dâhil Orta Avrasya bölgelerine yerleşti yoksa Azerbaycan, Anadolu ve Türkiye dışındaki Mezopotamya toprakları arasındaki bir bölgeden çıkıp da mı Orta Avrasya'ya yayıldı? Biz bu iki sorudan birincisine daha yakın duruyoruz (Güneri, 2020.; Karatay, 2020).

Eski Dünya'daki ilk insan topluluklarının Afrika'dan çıkıp dünyaya yayıldıkları temelde bütün dünyada kabul edilen bir görüştür. Bu topluluklardan gruplar sonra yavaş yavaş kuzeye doğru çıkmaya başladılar ve bunların sonraki grupları da İç Asya, Sibirya ve Doğu Avrupa'ya yayıldılar. Bunlar önce Neandertaller, ara türler ve sonra Homo Sapienslerden meydana geldi. Taş devrinde Altay bölgesinde oluşan topluluklar da vardı ki bunlara ilişkin insan kalıntıları da bulundu. Söz konusu topluluklar Prehistorya'nın ileriki devirlerinde Altaylar, İç Asya ve Çin'in kuzeyine kadar olan bölgelere ulaştılar. Zamanla bu bölgelerde kafa yapısı bakımından özellikle iki insan tipinin İç ve Orta Asya'ya yayıldığı görüldü. Brakisefaller ve dolikosefaller. Genellikle brakisefalleri Türklerin ataları olarak düşünme eğilimi olmuştur ancak tarihi devirlerde Türk olduğu bilinen ama dolikosefal olan topluluklar da vardır. Bizim düşüncemize göre Türk insanı esas itibarıyla bir çeşit Avrupalı ırk da denilebilecek beyaz ırk grubundan ortaya çıkmış ancak özellikle de Tunç Devrinde bu bölgelere gelen Mongoloid ırkla da karışmalar olmuştur. Turanoid diye de anılan Türk ırkı bu şekilde oluşmuştur. Bunun doğuya gidildikçe çekik gözlü tipin hâkim olduğu görünümüne Doğu Türkü, batıya gidildikçe azalan çekik gözlü türüne de Batı Türkü demek adetten olmuştur.

İç Asya'da, Altay bölgeleri ve çevresinde, Neolitik devrinden itibaren, araştırmacıların özellikle de arkeologların, ilk keşfedildiği yerlere göre verilmiş özel isimlerle andığı kültürel birlikler ortaya çıkmaya başlamıştır. Kalkolitik ve Tunç devirlerine gelindiğinde ise ortaya çıkan bu kültür bölgeleri bir yerden kaynaklansa bile zamanla tüm İç ve Orta Asya'ya yani Türkistan'a yayılmış ve böylece geniş bölgelerde sanatsal ve kültürel birlikler meydana gelmiştir (Çoruhlu, 2023: 31-78.; Yıldırım, 2020.; Gryaznov, 1969.; Parzinger, 2006). İşte İç Asya'da Proto-Türkler dediğimiz halklar bizim görüşümüze göre söz konusu kültürlerin içerisinde var olmuş ve çoğu kere kronolojik olarak birbirini takip eden bu kültürlerden ortaya çıkmışlardır. İlk büyük bozkır imparatorluğu olarak da tanımlanan Büyük Hun Devleti (MÖ III-MS 2. yüzyıl) döneminde de bütün İç Asya ve

Orta Asya'ya yayılmış geniş bir Türk Sanatı ve Kültürü birliği ortaya çıkmıştır. Böylece Milattan önceki devirlerden beri oluşan ve gelişen Türk Sanatı 21. yüzyıla kadar çeşitli devre ve üslup dönemlerine ayrılarak mevcudiyetini sürdürmüştür. Konumuzu teşkil eden taş heykeller Türk Sanatının en uzun süre yapımı devam eden ürünlerinden biri olarak karşımıza çıkmaktadır. Türk taş heykellerinin kökeni Neolitik devirlerine kadar inmektedir ki burada da Göbekli Tepe Kültürü'nü devreye sokmak niyetindeyiz. Çünkü Türk taş heykellerinin kaynağı erken çağlardan beri insanların ve toplulukların sahip oldukları ata kültleri gereği dikilen dikili taşlar veya menhir dediğimiz dikitlerdir. Bu taşlar daha kendi çağlarında taş heykellere dönüşmüş bir yandan da dikili taşlar ve taş heykeller varlıklarını birlikte sürdürmüşlerdir. Bütün Türk devirlerinde de böyle olmuştur.

Göbekli Tepe Kültürü şimdilik bir başlangıç noktası olarak ele alınabilir. Göbekli Tepe ismi genellikle Şanlıurfa'daki kazı yerini ifade etmek için kullanılmıştır (**Görsel 1**). Ancak son zamanlarda anlıyoruz ki bu bölgede söz konusu yer İç Asya'daki örneklerinde olduğu gibi bir kültürün temsilcisi olan bir yerdir. Bu nedenle bizden önce kimse teklif etmemişse biz Göbekli Tepe'yi Göbekli Tepe Kültürü olarak anmayı öneriyoruz ki yazımızda Göbekli Tepe ismi yerine "Göbekli Tepe Kültürü" adını kullanacağız¹.

Her ne kadar Göbekli Tepe kazısını gerçekleştirenler tarafından burası "Dünyanın ilk tapınağı" olarak nitelendirilmişse de bu hüküm sonraki çalışmalarda yenisi bulununcaya kadar geçerlidir. Şimdi, Göbekli Tepe kültürünün daha sonraki çağlarda ortaya çıkan Türk dikili taşları ve taş heykelleriyle ne ilgisi olduğu konusu üzerinde duracağız.

Son zamanlarda, Göbekli Tepe kültürünün ilk merkezi üzerinde yapılan inceleme ve araştırmalarda, Göbekli Tepe'nin mahiyeti anlaşılmaya ve Avrasya'nın hangi bölgelerindeki kültürlerle bağlantıları olduğu belirlenmeye çalışılmıştır. Göbekli Tepe kültürünün Altay veya Sibirya bölgeleriyle bağlantılı olduğu görüşü ileri sürülen hipotez veya kuramlardan biridir. Bu düşünce daha çok kazılarda bulunan taş aletlerin karşılaştırılması sonucunda ortaya atılmıştır (Güneri, 2020: 66-82). Ancak başka bazıları ise benzer nedenlerle Doğu Avrupa'ya işaret etmeye çalışıyor (Collins, 2018). Bununla birlikte biz ilk görüşe daha ağırlık verme eğilimindeyiz çünkü İç Asya bölgelerinde hem Neolitik devir hem de Tunç devri ve sonrasında çeşitli kalıntıları ile bağlantıların varlığı da ileri sürülebiliyor (Çoruhlu, 2022a: 571-572). Tıpkı bizim taş heykeller konusunda olduğunu söylediğimiz kökensel bağlantılar gibi.

Taş heykellerle Göbekli Tepe'nin bu köken birlikteliği, temelde Göbekli Tepe Kültürü'nde de hüküm süren "Ata Kültleri", Gök, Yer, Su tanrı ve ruhlarına olan ve kimilerinin Şamanist dedikleri

¹ Göbekli Tepe günümüzde hem Türkiye'de hem de Dünyada oldukça ilgi duyulan bir arkeolojik merkez haline gelmiştir. Detaylı Bilgi için; (Schmidt, 2007.; Luckert, 2016).

inançların varlığından kaynaklanmaktadır². Söz konusu ata kültü ve Gök, Yer-Su kültleri, bütün Türk devirlerinde Türklerin de temel inançlarını teşkil etmiştir. Türklerden Müslüman, Hristiyan, Budist, Zerdüş veya Taoist olanlar bu kadim inançlarının üzerine bu yeni dinlerin görüşlerini eklemişlerdir. Kaldı ki bu söz konusu inançların kökeninde de Türklerin de dâhil olduğu temel kült ve inançlar bulunmaktadır.

Bugün Şanlıurfa'daki Arkeoloji Müzesinde Göbekli Tepe kazılarında çıkarılmış veya yüzeyden elde edilmiş heykeller bulunmaktadır (**Görsel: 2, 9, 10, 18**). Bunlardan özellikle üç tanesi, sonraki Türk Taş heykellerinin ikonografilerine benzerlikleri açısından dikkati çekmektedir. Söz konusu heykellerde, heykelin ellerini tutuş biçimi veya vücudu üzerine koyuş şekli bu bakımdan özellikle dikkati çekmektedir. Bu duruş ikonografisi sonraki devirlerin İç Asya ve Türk dönemleri taş heykellerinde de görülür ve ayrıca bir miktar farklı şekillere dönüşmüş olarak da karşımıza çıkar.

Balıkli Göl heykeli diye de anılan heykele bu bakımdan bir göz atalım (**Görsel 2**). Çanak-çömleksiz Neolitik devre ait Türkiye / Urfa (Balıklı Göl) Heykeli, 180 cm boyunda olup belirttiğimiz gibi ellerini tutuş biçimi ile dikkati çekmektedir. Ayakta durur vaziyette, cepheden gösterilmiş olan heykel çıplak tasvir edilmiş olup aksesuar olarak sadece omuzlarından sarkan iki sıra gerdanlık söz konusudur. İri yuvarlak gözlü, küt burunlu heykelde saç belirtilmemiştir. Gözler birer çukur halinde olup muhtemelen bu çukurlara gözleri ifade eden yarı değerli taşlar kakılmıştı. Heykel her iki kolunu da göbeğin altına doğru erişecek şekilde uzatmış olup onları avuçların ters tarafı yana yana gelecek biçimde sıkıca kavrar veya bastırır durumda tutmaktadır. Yüzyıllar sonraki aynı ikonografiyi takip eden taş heykellerde (Türk devirlerine ait taş heykellerde), bu şekilde iki eli ile bir kap tutan örnekler bulunmaktadır veya bunun kap tutmayıp da üreme bölgesine işaretle ellerini gövdenin alt kısmına dayadığı düşünülürse de yine sonraki İç ve Orta Asya Türk devirlerine ait olan taş heykellerde de benzeri duruş şeklini gösteren taş heykeller bulunduğunu ifade edebiliriz (**Görsel: 5-8, 11-15**).

Her durumda da bu taş heykel ölen bir ataya veya bir tanrıya işaret edebilir. Tanrı ve ata, erken devirlerde her ikisi de benzer niteliklere sahiptir. Böylece bu heykelin öldükten sonra dirilme veya soyun devamlılığına işaret eden bir ata heykeli olduğunu düşünmek yanlış olmaz. Devamı geç dönemlerde Türklerde görülen taş heykellerin de anlamlarının benzer şekilde ele alınabileceğini biliyoruz.

İç Asya'nın Altaylar bölgesi, erken devirlerdeki büyük toplanma ve sonra yayılma alanlarından biridir. Türklerin ataları olan halkların da bir araya geldiği bu bölgelerden Dağlık Altay'da bulunmuş olan bir Tunç devri taş heykeli Neolitik devir Urfa heykelinden sonra aynı ikonografiyi sürdüren en erken tarihli taş heykellerden birisidir (**Görsel 3-4**). Rusya Federasyonu'na bağlı

² Öne sürülen (akademi dışından) bazı görüşler için; (Etlı, 2016).

Dağlık Altay Özerk Cumhuriyeti'nin İnya Köyünde bulunarak Dağlık Altay El Müzesi'ne getirilen heykel, baş-yüz ikonografisi bakımından da Balıklı Göl Heykeline uzak değildir. Söz konusu eser benzer bir insan tipini ifade etmektedir³. Heykel yine benzeri şekilde ellerini karnı altında yan yana getirmiş bir şeyi tutmakta veya ellerini karnına bastırmaktadır (**Karşılaştırma görselleri; 2, 5-8**). Heykel sanatçısının taşı oyma tekniği de birbirine benzemekle birlikte Tunç dönemine ait Altay taş heykeli doğal olarak daha ileri bir aşamayı gösterir.

Dağlık Altay'daki Tunç Devri taş heykeli örneği Urfa heykeli üslup ve ikonografisinin ileri aşamalarda İç Asya'da gelişiminin devam ettiğini gösterir. İskit devri örneklerinde de benzer duruş biçimine sahip heykeller gözlemlenir (**Görsel 7**). Sonraki devir Türk taş heykellerinde de devamı vardır. Örneğin, Kazakistan'daki Taraz şehrinde bulunan Kastayev Devlet Sanatları Müzesi'ndeki (Taraz İl Tarihi Müzesi) bir Göktürk taş heykelini buna örnek olarak verebiliriz. Kırmızı kum taşından yapılmış heykel, ayakta duran az çekik gözlü bir doğu Türkünü gösteriyor. Ölen bir atayı temsil eden taş insan heykelinin elleri açılmış vaziyette ve ele aldığımız örneklerle benzer şekilde gövdenin alt kısmına bastırılmış durumdadır (**Görsel 5**). Erkenden geç zamanlara doğru, elleri beden üzerine yerleştirerek muhtelif şekilde tutan başka heykel örnekleri de tespit edilebilir (**Görsel 6-8**).

Balıklı Göl heykeli gibi yine Şanlıurfa Müzesi'nde bulunan bir diğer heykel önceki örneğimizdeki gibi kireç taşından yapılmış ve daha küçük boyutta bir eserdir (**Görsel 9-10**). Kaba hatları ile yontulmuş oval bir baş ve ayrıntıları belli olmayan gövdede, sağ kolun, ön kısmı içeriye karnın üzerine doğru kıvrılmak suretiyle elinde bir kap (kadeh, çanak?) tuttuğu anlaşılmaktadır. Soldaki elde de muhtemelen bir şey tutuluyordu. Az aşağıda bahsedeceğimiz bir Frig taş heykelindeki gibi bu belki de bir kuş olabilir. Her iki durumda da yüzyıllar sonraki Türk taş heykellerine kadar uzanan bir ikonografinin söz konusu olduğu gün gibi ortadadır. Elllerinde kadeh veya kap tutan yüzlerce Türk taş heykeli gibi bir elinde kap tutarken diğer elinde kuş tutan başka heykeller de tespit edilmiştir (**Görsel 11-15**).

Türkiye'nin erken devir kültürlerinden Frigler'den (MÖ 1200-750), bugün Ankara, Polatlı'daki, Gordion Müzesi'nde bulunan heykel Tunç devrinden bir örnek olarak kabul edilebilir; ancak burada bir ata heykeli değil de bir ana tanrıça heykelinin söz konusu olduğu ileri sürülür (**Görsel 16**). Söz konusu heykel şahinli matar (ana tanrıça/Kibele) heykeli olarak ifade edilmiştir. Her ne kadar ellerinde şahinler tuttuğu söyleniyorsa da sol elinde karnı üzerine doğru getirerek bir kuşu tuttuğu anlaşılmakla birlikte sağ elinde neyi tuttuğu tam olarak anlaşılamıyor. Bu bir kuş

³ Sözü edilen heykel, Dağlık Altay Özerk Cumhuriyeti'nin Onguday İlçesi, İnya Köyü'nün 1,5 km güneyinde bir kurganın doğu tarafında üç dikili taş ile birlikte, Dağlık Altaylı sanatçı ve araştırmacı Çoros Gurkin tarafından keşfedilmiştir. Sonradan bir şekilde kırılıp parçalara ayrılan heykelin 48 x 38 x 40 cm ölçülerindeki baş kısmı 1972 yılında Dağlık Altay Bölge Müzesi'ne teslim edilmiş, bir süre açık bölümde teşhir edilen bu baş kısım daha sonra depoya kaldırılmış ancak 2012 yılında yeniden düzenlenen müzenin teşhir salonuna heykeltraş D. Ali Gaşimoviç tarafından alt gövde parçaları da eklenerek rekonstrüksiyonu yapıldıktan sonra yerleştirilmiştir.

olabileceği gibi bir kap (kadeh) da olabilir. Az öncesinde ifade ettiğimiz gibi İç ve Orta Asya'da bir elinde kap tutarken diğer elinde kuş tutan taş heykel örnekleri de tespit edilmişti (**Görsel 17**). Bu örnekler Türk devirlerinde ikonografinin büyük değişikliklere uğramadan devam ettiğinin bir göstergesidir.

Yine Şanlıurfa Müzesi'nde bulunan başka bir taş heykel de ayrıntılı hiçbir şey işlenmeksizin sadece baş kısmı insan başı olarak belirtilmiş düz bir eser olup bunun da sonraki Türk devirlerinde Orta ve İç Asya'da pek çok benzer örneğinin yapılmaya devam edildiği görülmektedir.

Bununla birlikte Göktürk heykellerinin oluşumunda Göbekli Tepe'den çok daha sonraları ortaya çıkan İç Asya'daki Okunyeve Kültürü taş heykellerinin de etkisi olduğunu düşünmekteyiz (MÖ 2. bin başları) (Çoruhlu, 2023: 46-48). Okunyeve Devri heykelleri kökeni daha eski çağlardaki dikili taş ve heykeller olan temel tiplere sahiptir. İlk tip daha çok stel diyebileceğimiz şekilde örneklerden oluşur. Bunların alt orta kesiminde (bazen biraz daha aşağıda veya yukarıda) boynuzlu insan başları veya cin-ruh maskaları bulunmaktadır (**Çizim 1**).

Bu taşlardaki yüzler daha çok insan yüzü görünümündedir ancak somuttan daha soyuta giden özelliklere sahip örnekler vardır. Genellikle tanrılarla ilişkilendirilirler. Bazıları üzerinde, Tunç devrinde Kazakistan kaya resimlerinde görülenlere benzer "güneş başlı ilah" da denilen, başı etrafında ışınların çıktığı yüz tasvirleri de görülür (haleli tanrı, şaman?). Söz konusu taşların üzerinde muhtelif yerlerde kimisi hayvanlarla (yırtıcı hayvan veya yılan) kimisi kozmogoni ile ilgili şekil ve simgeler ya da damgalar da bulunmaktadır. Bir diğer tür taş heykel ise baş kısmı koyun ve geyiği andırır şekilde yontulup dikilmiş taşlardan oluşur. Üçüncü temel tip heykel diyebileceğimiz taş eserlerde ise taşın yukarısı insan başı biçiminde yontulmuş olup taşın alt kısmı onun gövdesini teşkil eder (**Çizim 2**). Bunlar muhtemelen öldükten sonra yarı tanrı haline dönüşmüş insan atalardır. İnsan başının yüz tipi de Okunyeve Kültür çevresinde ve coğrafyasında (Sibirya, Altay) karşılaşılabilecek türden çehreleri yansıtır.

Bu birkaç tür taş dikit veya heykelden, İskit/Saka topluluklarının (MÖ 8. yüzyıldan itibaren) geyikli taş (veya geyik taşı) ve üç boyutlu taş insan heykelleri geliştirecektir (**Görsel 7, 21. Çizim 3**).

Ancak az yukarıda da değindiğimiz gibi Okunyeve Kültüründe bu taşlar tanrılar ve insan heykeli denebilecek tipleri de ataları temsil ederler. İskit devrinin bazı geyik taşlarında insan başlı tip ile hayvan tasvirli tip hatta bütün tipler birleşmiş olarak da yer alır. Sonraki devirde bu geyik taşları da Hunlara aktarılacaktır. İskit devrinde insan başlı tipin devamcısı sayılabilecek gövdesinin alt kısmı detaylı işlenmemiş örnekler az sayıda olup çoğu İskit taş heykelleri tüm gövdesi işlenmiş şekilde ele alınmıştır (**Çizim 3. Görsel 7**). Her ikisinin İskit dönemindeki ortak noktası da hem geyik taşlarının hem diğer taş heykellerinin ölen ata veya anaları temsil etmesidir.

Eski Türklerde ve onların atalarında ölen ata ve analar da yarı tanrı haline geldiklerinden heykelleri dikiliyor ve onlarda bulunduğu sanılan ruhtan dileklerde bulunuluyordu. Bu anlayış Türk İslam devirlerinde ölen ataların gömüldüğü yerin üzerine yapılan türbe ve kümbetlere gömülen kişi vasıtasıyla Tanrıdan bir şey istemek durumuna dönüşmüştü. Okunyeve Kültüründe mevcut bulunan üç boyutlu olmayan düz dikili taşlar da yine sonraki çağların eserlerine temel oluşturmuşlardır⁴.

İskitler (ki onlar ve diğer Türkler genel literatürde erken Göçebeler Çağı içinde anılıyor) ve Hun İmparatorluğu devri ile Okunyeve Kültürü arasında İç Asya'da Türklerin atalarının da içinden çıktığı bir dizi özel adla anılan kültür bulunmaktadır. Bu kültürlerde de benzer dikili taş türleri ve taş heykel şekillerinin görüldüğü bilinen az sayıda örnek olsa da ileri sürülebilir. Öte yandan Taştık Kültüründe yaygın olarak görülen ölülerin yüzünden kalıpla alınan alçı taşı veya kil masklar da (MÖ 2. yüzyıl) Okunyeve Kültüründeki taş stellerin veya taş heykellerin yukarı kısımlarındaki insan baş ve yüzleri ile bir arada ele alınabilir (**Çizim 4**).

Demek ki -daha önce belirttiğimiz gibi-bu başlar veya yüzler önemli sayılan bölge insanlarını temsil etmektedir; çünkü zaten bu masklar da doğrudan doğruya ölen kişinin yüz özelliklerini yansıtmaktadır. Bunlar kısmen Mongoloid yüz hatlarını gösteriyorlar. Başka bir ifadeyle batı tipi insan ile Mongoloid tip insanın belirli süre sonra birbirine karışmış bir tipi gösteriyorlar. Taştık Kültürü maskları aynı zamanda gerçekçi heykeller olarak da kabul edilebilirler, çünkü bunlar kalıpla alınırken göğüs hizasına kadar olan kısım esas alınıyor böylece insan büstleri ortaya çıkıyordu. Ayrıca söz konusu kültürde tam insan figürlerinin de yapıldığı düşünülmeyle birlikte bunların kalıntısına rastlanmamış sadece tahtadan işlenmiş baş ve elleri içeren kısımlar ele geçmiştir⁵.

Okunyeve taş heykelleri ve stellerinde ve Taştık masklarında-büstlerinde olduğu gibi insan portrelerine Pazırık Kültürü (MÖ 4-3. yüzyıl) ağaç işlerinin ayrıntılarında ve Hunların Noın Ula bölgesi kurganlarından çıkarılan yün işlemlerinde de (muhtemelen MÖ 1. yüzyıl) rastlanır. Demek ki çeşitli Türk dönemlerinde insan yüzünün kişisel özelliklerini sanat eserlerinde yansıtmaya geleneği vardır ve önceki ve sonraki dönem taş heykellerinde de bu husus karşımıza çıkmaktadır (Çoruhlu, 2014: 587-614). Nitekim aynı hususu İskit dönemi geyikli taş ve heykel örneklerinde gördüğümüz gibi Hun Devri ve Göktürk taş heykellerinde de görebiliyoruz.

Kimmerler, İskitler/Sakalar, Sarmatlar birbirlerini takiben çeşitli taş heykeller ve dikili taşlar ortaya koymuşlardır. Grek ve batı kaynaklarında her ne kadar Hint-Avrupalı olarak kabul

⁴ Okunyeve Kültürü kapsamındaki taş heykeller ve diğer dikili taşlar, steller hakkında ayrıntılı bilgi için; (Ersin, 2010). Atalar kültür üzerine ayrıntılı bilgi için; (Altın, 2021).

⁵ Söz konusu kültür ve masklar hakkında detaylı bilgi için; (Jettmar, 1967: 80-81.; Vadetskaya, 2014: 63-68).

edilmeye çalışılıyorsa da İskitlerin birçok boyu veya İskit/Saka topluluğu bizim düşüncemize göre bir kısım sonraki Türk boylarını veya atalarını oluşturmaktadır.

Kimmerler'den bazı özellikleri almış, İskitlerde görülen insan biçimli taş heykeller ve geyikli taşlar ve diğer dikili taşlar çok geniş alanlarda (MÖ 8. yüzyıl ve sonrası) (İç Asya'dan Orta Asya'ya ve oralardan Kuzey Karadeniz ve Doğu Avrupa'ya kadar) üretilmiştir. Söz konusu bölgelerde özellikle daha sonra Hun ve Göktürk sınırları içerisine girecek İç ve Orta Asya (Türkistan) sahalarında çok geniş alanlardaki toplulukların aynı boydan oluşması mümkün değildir. Bunlar değişik adlarla anılan İskit boylarıdır ve biz bunları Türk İskitleri (Sakalar) olarak da adlandırabiliriz. İşte bu İskitler sanatlarındaki birçok şey gibi taş heykel, geyik taşı, dikili taş, stel gibi eserleri meydana getirme geleneğini de önce Hunlara miras bırakmışlardır (Çoruhlu, 2021: 269-304).

İskit denilen taş heykel veya geyik taşlarının bir bölümü Hun devrinde ilgili bölgelerdeki Türk boyları tarafından yapılmış olmalıdır. Üslup ve anlam İskitlerle benzerdir. Böylece üsluplar esas itibarıyla Hun devrinde de sürmüştür ancak birkaç yüzyıl sonra Göktürk döneminde yeniden ele alınarak klasik Göktürk taş heykel ve dikit geleneği oluşturulmuştur. İskit-Hun taş heykellerinde Göktürk taş heykellerinin bazı farklılıklarla ikonografik özellikleri ilk kez ortaya çıkmaktadır. Bozkır kıyafeti, sarkıntılı kemer, silahlar, uzun veya örgülü saç, elinde içki kabı tutma ki bu Göktürklerde kendi döneminin kadehleri ve kaplarından oluşurken İskitlerde daha çok ritonlardan meydana gelir (**Çizim 3**). Ritonlar her ne kadar bazı Göktürk dönemi duvar resimlerinde görülürse de Göktürk taş insan heykellerinin elinde yer almazlar. Heykellerin duruş biçimlerinde de bazı benzerlikler ve bazen de farklılıklar vardır. Örneğin sağ elde riton tutulurken sol elin silah kabzasını kavraması örneği bildiğimiz kadarıyla yine ilk defa İskit çağında karşımıza çıkan bir ikonografik duruş biçimidir. Göktürklerde ise sağ elde kadeh veya kâse veya bardak tutulurken diğer el bir silah kabzasını kavrayarak şekle ele alınmıştır. Göktürk taş heykellerinde ayrıca heykelin bir eliyle kemerini kavradığı da görülür.

Bazı Göktürk taş insan heykelleri karnı üzerinde veya daha aşağıda tek bir kabı iki eliyle tutmuş şekilde de gösterilmiştir. Az sayıda örnekte ise bir elde kap, kadeh tutulurken diğer elde kuş tutulduğu, bazı örneklerde ise değişik nesnelere elde bulunduğu görülür. Bunlar kimi vakit ölen kişinin toplumsal statüsünden veya görevinden kaynaklanan farklılıklardır.

İskit heykellerinde bir şey tutmayan el serbestçe yanda tutulur. Bazen iki el boş ise onlar da birbirini ile bağdaştırılır. Karşılıklı karnın üstünde tutulur. Sonuçta; İskit heykellerinde görülen birtakım ikonografik özellikler kendi dönemlerinin üslubu ile Göktürklerde de uygulanmıştır⁶.

⁶ Çeşitli İskit ve diğer Avrasya taş heykel, geyik taşı ve stel örnekleri için; (Ol'hovskiy; 2005).

Tabii geniş Avrasya coğrafyasında başka bölgeler ve kültürlerdeki heykellerle kısmi benzerliklerin olduğu da gözlemlense de Türk taş heykel gelişimi daha çok yukarıda kısaca izah ettiğimiz basamakları içermekte olduğundan başka çevrelerdeki eserlerle karşılaştırma yapmayı gerekli görmedik.

Göktürk Döneminde genel anlamda heykel kapsamında ele aldığımız dikili taşlar, steller ve taş heykeller kendi içerisinde kümelere ayrılabilir ancak hepsi de daha geçmiş dönemlerde yaratılmış ve muhtemelen menhirlerle ve Göbekli Tepe Kültürüne kadar inen örneklerle bağlantılı İç Asya örneklerinden geliştirilmiş ve anlamlandırılmıştır.

Göktürk Devletinin hâkim olduğu topraklarda, kurganların veya farklı mezarların bulunduğu mezarlık alanların içerisinde, sıralar halinde dikilmiş taşların yapımı eski devirlerde olduğu gibi aynen devam eder. Bunlar kurbanların sunulduğu ve törenlerin yapıldığı alanlarda da görülür. Bununla birlikte kurganların ve anıtsal külliyelerin girişlerindeki az şekillendirilmiş taş sıraları “balbal” olarak adlandırılır ve ölen ataları-anaları değil öldürülen veya mücadele esnasında alt edilen önemli düşmanları temsil ederler (**Görsel 22**). Bunların üst kısımları insan başı şeklinde yapılan örnekleri nadirdir. Çoğu kere yukarı doğru sivriltilmiş veya az yontularak düzenlenmiş dikili taşlardan ibarettirler.

Daha eski devirlerde olduğu gibi ölen önemli ataları veya anaları temsil eden taş heykeller; teknik olarak basit, sade veya acemi örnekleri yanı sıra, iyi işlenmiş ve çeşitli ayrıntılara yer verilmiş örnekleriyle, Göktürk coğrafyasının her yerinde üretilmişlerdir (**Görsel: 5-6, 11-15, 17, 19-20**).

Göktürk Ata heykellerinin bazen tam olarak üç boyutlu şekilde yapıldıklarına şahit olurken, bazen onların kısmen taş bloğuna bağlı hatta stel üzerine oyma gibi yapılmış örneklerine de şahit olabiliyoruz. Bazı Göktürk taş heykelleri ise daha eski tarihlerde ilk olarak Okunyeve Kültürü taş eserleri ve bazı İskit geyik taşlarında gördüğümüz gibi bir insan başı ile ayrıntısı işlenmemiş taş blok gövdeden oluşurlar (**Görsel 19-20**). Dolayısıyla kullanılan teknik ve üslup bu taş heykelleri üreten usta veya sanatçının yeteneğinin azlığına veya çokluğuna ya da ayrıntıların gösterilmesinin önemli sayılıp sayılmamasına işaret edebilir. Tabii mevcut örnekleri değerlendirirken bu taş heykellerin, çok zor iklim şartlarında kurganlar üzerinde veya geçilen yol güzergâhlarında yüzyıllar boyunca doğa ve insan tahribatına açık olduklarını göz önüne almalıyız.

Göktürk taş heykellerinin İç Asya'nın kuzeyinden güneyine bütün Göktürk coğrafyasına ve Göktürk etkisindeki bölgelere yayıldıklarını biliyoruz. Bu bakımdan söz konusu bölgelerde bazı varyasyonlarıyla birlikte bir taş heykel ikonografisinden söz edebileceğimizi de biliyoruz. Bu ikonografiyi burada ayrıntılı olarak ele almayacağız ancak kısaca ifade etmek gerekirse bozkır tipi giyim kuşam (çoğu kere kaftan tarzında giyim, rütbelere göre değişik başlıklar veya çıplak baş, erkek veya kadın, bazen küpeli ve takılı çoğu kere sarkıntılı kemerli, saçlar kadın veya erkek bazen

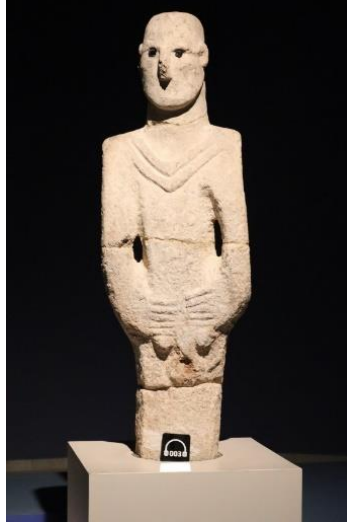
örgülü ve genelde uzun saçlı, bazen tepesi bırakılmış etrafı tıraş edilmiş başlı vb.) çoğunlukla Türk boylarından kişilerin yüzlerinin yansıdığı insan tipleri (ki yüzler Batı veya Doğu Türk tiplerini bazen de Mongoloid karakterli tipi yansıtır, çoğu kere bıyıklı bazen bıyksız ve nadiren sakallı tipler söz konusudur), belirli şekilde heykele verdirilmiş poz (duruş biçimi), ellerinde tuttuğu ve çeşitli anlamları olduğu ileri sürülen kaplar veya başka nesnelere ve ellerini tutuş biçimleri taş heykellerin ikonografisini oluşturur⁷. Böylece Göktürk döneminde oluşan bu ikonografi Göktürklerden sonraki çeşitli Türk devlet ve boylarının hâkimiyetleri zamanında da varlığını sürdürmüştür. Örneğin bu taş heykel tipi Oğuzlarla (ve belki Kıpçaklarla) Türkiye'ye (**Görsel 8**), Kıpçak-Kumanlarla Kuzey Karadeniz'e yayılmıştır. Bu arada Türklerden bazı gruplar Müslüman olmaya başladıklarından itibaren de Göktürk dönemi dikili taş geleneği, balbal geleneği ve taş heykel geleneğinden yararlanılarak Türk İslam mezar taşı tiplerinin de ortaya çıktığını söyleyebiliriz (Çoruhlu, 2022b: 192-220.; Çoruhlu, 2022c: 557-586).

Sonuç olarak başlangıçta tanrıları ve ruhları daha sonra ise çoğunlukla ataları (kadın ve erkek) temsil eden taş heykel, dikili taş ve geyikli taşların gelişimi, ilk önemli örneklerini Göbekli Tepe Kültüründe gördüğümüz eserlerden başlayarak İç Asya ve Orta Asya'da takip edilebilir. İlk evreden sonra Okunyeve Kültüründe yeni bir aşama kat etmesi sağlanmış bu eserler, özellikle İskit/Saka boylarında ortak bir üslup oluşturmuş ve bu üslup İç Asya ve Orta Asya Türk boyları vasıtasıyla Hun ve sonra da diğer Türkler ile Göktürkleri oluşturan Türk topluluklarına aktarılmıştır.



Görsel 1. Türkiye, Göbekli Tepe. Bir tapınak ve dikili taşlar (Y. Çoruhlu, 2021).

⁷ Göktürk devri Türk taş heykelleri için; (Çoruhlu, 2001: 95-146.; Çoruhlu, 2003: 153-168.; Çoruhlu, 2006: 171-187.; Çoruhlu, 2006: 149-168.; Çoruhlu, 2023: 232-248.; Belli, 2003.; Baybosinov, 1996.; Eleukenova, 1999.; Ol'hovskiy, 2005.; Kidiev, 2007).



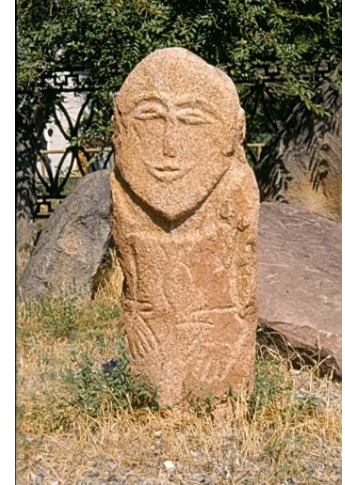
Görsel 2. Çanak- çömleksiz Neolitik devre ait Türkiye / Urfa (Balıklıgöl) heykeli. Heykelde ellerin duruş biçimi yüzyıllar sonra İç Asya'da bulunan tunç devri (Proto-Türklerin de içinden çıktığı dönem)Heykellerine kimi İskit dönemi heykellerine ve kimi Göktürk devri taş heykellerine benzemektedir (Y. Çoruhlu, 2021).



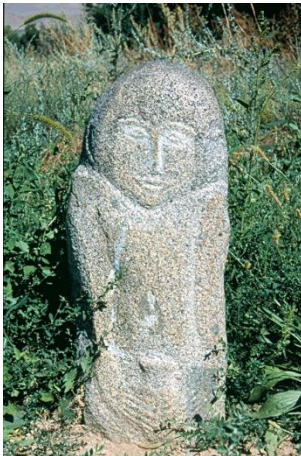
Görsel 3. Rusya Federasyonu, Dağlık Altay özerk Türk Cumhuriyeti, İnya Köyü yakınından getirilmiş tunç devrinden taş heykel. Dağlık Altay, El Müzesi (Y. Çoruhlu, 2021)



Görsel 4. Rusya Federasyonu, Dağlık Altay, İnya Köyü yakınından getirilmiş heykelin bir diğer görünümü (Y. Çoruhlu, 2021).



Görsel 5. Kazakistan, Taraz Bölge Müzesi, bahçesinde muhafaza edilen Göktürk (Türk Kağanlığı) taş heykeli (Y. Çoruhlu,1998).



Görsel 6. Kırgızistan Talas'daki Manas Türbesi'nin yanında bulunan Göktürk taş heykellerinden biri (yüksekliği 72,5 cm) (Y. Çoruhlu, 1999).



Görsel 7. Bir İskit dönemi taş heykeli, Romanya, Köstence, Arkeoloji Müzesi (Y. Çoruhlu,2008).



Görsel 8. Türkiye, Antalya, Güzel Oba mezarlığında tespit ettiğimiz başı kırık Taş Baba şeklinde mezar taşı (Y. Çoruhlu,2015).



Görsel 9. Türkiye, Göbekli Tepe, kireç taşı insan heykeli. Neolitik devir. Şanlı Urfa Müzesi (Y. Çoruhlu,2021).



Görsel 10. Türkiye, Göbekli Tepe, kireç taşı insan heykelinin bir diğer görünümü (Y. Çoruhlu, 2021).



Görsel 11. Kırgızistan, Bişkek, Devlet Tarih Müzesi bahçesindeki Göktürk (Türk Kağanlığı) Taş heykeli (Y. Çoruhlu, 2020).



Görsel 12. Rusya Federasyonu, Dağlık Altay El Müzesi'nde muhafaza edilen Göktürk (Türk Kağanlığı) Taş heykeli (Y. Çoruhlu, 2021).



Görsel 13. Kırgızistan, Burana,Ören Yeri'nden Göktürk (Türk Kağanlığı) taş heykeli (Y. Çoruhlu, 2020).



Görsel 14. Kırgızistan, Burana Ören Yeri'nden Göktürk (Türk Kağanlığı) taş heykeli (Y. Çoruhlu, 2020).



Görsel 15. Kırgızistan, Issık Köl, Göktürk (Türk Kağanlığı) taş heykeli (Y. Çoruhlu).



Görsel 16. Ankara, Polatlı, Midas Müzesi, taştan yapılmış Matar (Kibele/Ana Tanrıça) heykeli. Frig devri (Y. Çoruhlu, 2020).



Görsel 17. Kazakistan, Taraz'da bulunan taş heykel, 6-8.yüzyıl (Arheologiya Kazahstana, Alma Ata, 2006, 180).



Görsel 18. Türkiye, Göbekli Tepe, Neolitik devir taş heykeli. Şanlı Urfa Müzesi (Y. Çoruhlu, 2021).



Görsel 19. Özbekistan, Taşkent, Tarih Müzesi. Göktürk taş heykeli (Y. Çoruhlu, 2022).



Görsel 20. Rusya Federasyonu, Dağlık Altay Özerk Cumhuriyeti, Dağlık Altay, El Müzesi'nde bulunan Göktürk (Türk Kağanlığı) taş heykeli (Y. Çoruhlu,2021).



Görsel 21. Rusya Federasyonu, Dağlık Altay, Biçikti Bom yakınlarında muhtemelen İskit veya Hun devrine ait bir geyik taşı (Y. Çoruhlu, 2021).



Görsel 22. Rusya Federasyonu, Dağlık Altay, Pazırık vadisinde bulunan bir kurganın önünde sıra halinde uzanan balballar (Y. Çoruhlu, 2021).



Çizim 1. Okunyev devri taş stel/heykel. Chernoe Gölü'nden kıvılcı-kahverengi renkli kum taşından yapılmış heykelle "kıztaşı" denmekte olup eserde hamile bir kadın ilah olduğu ileri sürülür. 270 x 80 x 40 cm Hakasya (Yuriy Esin, 2009).



Çizim 2. Okunyev devri taş heykel. Gri kumtaşından yapılmış olup üst kısmında gerçekçi bir baş tasviri vardır. 140 x 68 cm. Troshkin bölgesi, Hakasya (Yuriy Esin, 2009).



Çizim 3. İskit devrine ait taş heykel. Bir elinde riton tutarken diğer eliyle silahının kabzasını kavramış durumda gösterilmiştir (Ol'hovskiy, 2005).



Çizim 4. Taştık Kültürü dönemine ait Uybat'tan bir ölü maskı (Jettmar, 1967).

Kaynakça

- ALTIN, K. Y. (2021). *Türk Kültüründe Atalar Kültü*, Ankara: Gazi Kitabevi.
- BAYBOSİNOV, K. (1996). *Jambıl Önründagi Taş Musınder-Kamennie İzvayaniya Jambılskoy Oblasti- Stone Sculptures Of Zhambyl Region*, Alma Ata: Öner Yayını.
- BELLİ, O. (2003). *Kırgızistan'da Taş Balbal ve İnsan Biçimli Heykeller-Stone Balbals And Statues in Human Form in Kırgızistan*, İstanbul: Arkeoloji ve Sanat Yayınları.
- COLLİNS, A. (2018). *Göbekli Tepe ve Tanrıların Doğuşu* (Çev. Leyla Tonguç Basmacı), İstanbul: Alfa Yayınları.
- ÇORUHLU, Y. (2001). "Göktürk Sanatında Dini Nitelikli Heykeller ve Tasvirler", Ankara: *Türk Dili Araştırmaları Yıllığı-Bellekten*, 95-146.
- ÇORUHLU, Y. (2003). "Göktürk Heykellerinin Özellikleri", *Üçüncü Min Yıldırım Bosogusunda Türk Tsvilizatsiyası (Üçüncü Bin Yılın Eşiğinde Türk Uygarlığı Dünü-Bugünü-Yarını Kongre Bildirileri)*, 2-3 Ekim, 2000, Bişkek, 153-168.
- ÇORUHLU, Y. (2006). "Göktürk Devrinden Bazı Heykeller Üzerine Düşünceler", *IX. Ortaçağ ve Türk Dönemi Kazıları ve Sanat Tarihi Araştırmaları Sempozyumu 21-23 Nisan 2005, Bildiriler*, Erzurum, 171-187.
- ÇORUHLU, Y. (2006). "Türk Sanatındaki İnsan Figürlerine Ellerinde Tuttukları Nesnelere Açısından Bir Bakış", *Sanatta Anadolu Asya İlişkileri-Prof. Dr. Beyhan Karamağaralı'ya Armağan* (Editör: Turgay Yazar), Ankara: Hacettepe Üniversitesi Yayınları, 149-168.
- ÇORUHLU, Y. (2014). "Orta ve İç Asya Türk Heykelleri ve Resimlerinden Selçuklu İnsan Tasviri ve Osmanlı Hükümdar Portrelerine Gelişme", *Ciepo İnterim Symposium Central Asiatic Roots of Ottoman Culture* (Edited: İlhan Şahin-Baktıbek İsakov-Cengiz Buyar), İstanbul: İstanbul Esnaf ve Sanatkârlar Odaları Birliği (ISTESOB) Yayını, 587-614.
- ÇORUHLU, Y. (2021). "İskit-Hun Sanatında Tarihsel Devamlılık", *Kökler Yay Çeken Kavimlerin Şafağı-Dil, Arkeoloji, Tarih, Antropoloji ve Etnografya Işığında Altay Halklarının Kökeni* (Editör Sergen Çirkin), C.II, İstanbul: Ötüken Yayınları, 269-304.
- ÇORUHLU, Y. (2022a). "İslamiyet'in Kabulünden Önce İlk Çağ ve Orta Çağ Türklerinde Tapınak", *Rahim Tarım Armağanı*, (Editörler Levent Ali Çanaklı-Nihan Abir), Bursa: Emin Yayınları, 571-572.
- ÇORUHLU, Y. (2022b). "Orta ve İç Asya Türk Ata Taşlarından (Taş Heykel, Dikili Taş, Yazıt) Ahlat Mezar Taşlarına Gelişme", *Tarihin Görgü Tanıkları Ayağa Kalkıyor Projesi Ahlat Çalıştayı Bildiriler Kitabı 21-22 Mayıs 2022 Ahlat / Bitlis* (Editör: İlter İgit), Ahlat, 192-220.

- ÇORUHLU, Y. (2022c). "Türk Taş Heykel ve Dikili Taşlarından Türk İslam Mezar Taşlarına Geçiş ve Antalya Türkmen Mezar Taşlarından Örnekler", *Yörükler II* (Editörler: İlhan Şahin-Aymira Taşbaş-Erhan Taşbaş), Ankara: Osmangazi Belediyesi Yayınları, 557-586.
- ÇORUHLU, Y. (2023). *Erken Devir Türk Sanatı-İç Asya'da Türk Sanatının Doğuşu ve Gelişmesi*, İstanbul: Ötüken Yayınevi
- ÇORUHLU, Y. (2023). *Erken Devir Türk Sanatı-İç Asya'da Türk Sanatının Doğuşu ve Gelişmesi*, İstanbul: Ötüken Yayınları.
- ELEUKENOVA, G.Ş. (1999). *Oçerk İstorii Srednevekovoy Skul'pturi Kazahstana*, Alma Ata: Gılım Yayını.
- ESİN, Y. (2010). *Tayna Bogov-Drevney stepi*, Abakan: Hakas Dil Edebiyat ve Tarih Araştırma Enstitüsü.
- ETLİ, Ö. B. (2016). *Göbekli Tepe ve Ön-Türkler-Şamanların Gökyüzü Tapınağı*, Ankara: Gece Kitaplığı.
- GRYAZNOV, M. P. (1969). *Southern Siberia* (Çev. James Hogarth), Geneva: Nagel Publishers.
- GÜNERİ S. (2020). *Türk Altay Kuramı, Arkeolojik Belgeler Işığında Kuzey Asya'da Türklerin Erken Kültür Tarihi*, C.I-II, Ankara: Atayurt Yayınevi
- JETTMAR, K. (1967). *Art of The Steppes- The Eurasian Animal Style*, London: Methuen Yayını.
- KARATAY, O. (2020). *Ural-Altay Kuramı*, İstanbul: Selenge Yayınları.
- KIDIEV, V.E. (2007). "Kamenniye İzvayaniya Altayskih Gor" "Kojogo Taş", Gorno Altay: Ak Çeçek Yayını.
- LUCKERT, K. W. (2016). *Avcılıktan Evcilleştirme, Savaş ve Uygarlığa Dek Taş Çağında Kültür ve Din Üzerine Gözlemler-Göbekli Tepe* (Çev. Leyla Tonguç Basmacı), İstanbul: Alfa Yayınları.
- OL'HOVSKIY, V.S. (2005). *Monumentalnaya Skul'ptura-Naseleniya Zapadnoy Çasti Evraziyskih Stepey Epohi Rannego Jeleza*, Nauka.
- Ol'hovskiy, V.S. (2005). *Monumentalnaya Skul'ptura Naseleniya Zapadnoy Çasti Evraziyskih Stepey Epohi Rannego Jeleza*, Nauka, Moskova.
- PARZİNGER, H. (2006). *Die Frühen Völker Eurasiens Vom Neolithikum Bis Zum Mittelalter*, München: Verlag C.H. Beck.
- SCHMIDT, K. (2007). *Taş Çağı Avcılarının Gizemli Kutsal Alanı Göbekli Tepe En Eski Tapınağı Yapılar* (Çev. Rüstem Aslan), İstanbul: Arkeoloji ve Sanat Yayınları.

VADETSKAYA, E. B. (2014). *Sibirya Kurganları-Afanasyev, Okunev, Taştık ve Tagar Kültürüne Ait Materyaller* (Çev. Atilla Bağcı), Ankara: Türk Kültürünü Araştırma Enstitüsü Yayını.

YILDIRIM, E. (2020). *Türk Bozkır Kültürünün Doğuşu-Andronovo Kültürü*, İstanbul: Ötüken Yayınevi.