

Cumalıkızık ve Çevresinde (Bursa) Etnobotanik Bir Araştırma

*Makale Bilgisi / Article Info

Alındı/Received: 03.10.2023

Kabul/Accepted: 13.06.2024

Yayımlandı/Published: 20.08.2024

An Ethnobotanical Research in Cumalıkızık and its Surroundings (Bursa)

Mehmet SAĞIROĞLU* , Duygu AYDIN 

Sakarya Üniversitesi, Fen Fakültesi, Biyoloji Bölümü, Sakarya, Türkiye

© Afyon Kocatepe Üniversitesi

Öz

Bu çalışma Cumalıkızık ve çevresinde (Bursa) bulunan bitkilerin etnobotanik özelliklerinin belirlenmesine yöneliktir. Araştırma alanında 2020-2021 yılları arasında arazi çalışmaları yapılmış olup yerleşimdeki yöre halkı ile görüşmeler yapılarak bitkilerin kullanımları kayıt altına alınmıştır. Görüşme yapılan 51 kişiden 34'ü kadın 17'si erkek olup kadınların yaş ortalaması 55,2 ve erkeklerin ise 62,1 olarak hesaplanmıştır. Çalışma sonucunda 59 familyaya ait 140 bitki incelenmiş ve yöresel kullanımları tespit edilmiştir. Bu yöresel kullanımların 113 tanesi tıbbi, 17 tanesi gıda, 20 tanesi süs, 5'i mobilya, 2'si boya, 2'si hayvan yemi olarak kullanımdır. Sadece yaprak kısmı kullanılan 35, toprak üstü kısmı kullanılan 33, çiçek, meyve veya tohum olarak kullanılan 31, tüm kısmı kullanılan 15, yaprak veya toprak altı kısmı kullanılan 13 takson bulunmaktadır. Araştırma sonuçlarına göre en çok takson içeren 5 familya sırasıyla Lamiaceae, Asteraceae, Fabaceae, Ranunculaceae ve Rosaceae'dir. Belirlenen türler içerisinde *Malva sylvestris* türünün en geniş kullanım alanına sahip (süs, tıbbi ve gıda) olduğu tespit edilmiştir. Ayrıca çalışmada bitkilerin yöresel isimleri de verilmiştir.

Anahtar Kelimeler: Bursa; Cumalıkızık; Etnobotanik, Anadolu

Abstract

This study aims to determine the ethnobotanical characteristics of plants found in Cumalıkızık and its surroundings (Bursa). Field studies were carried out in the research area between the years 2020-2021, and the use of plants was recorded by interviewing the local people in the settlement. Of the 51 interviewees, 34 were women and 17 were men, and the average age of women was 55.2 and that of men was 62.1. As a result of the study, 140 plants belonging to 59 families were examined and their local uses were determined. 113 of these are used as medicinal, 17 as food, 20 as ornamental, 5 as furniture, 2 as paint, 2 as animal feed. There are 35 taxa using only the leaf part, 33 using the aerial part, 31 using the flower, fruit, or seed, 15 using the whole part, and 13 using the leaf or underground part. According to the results research, the 5 families containing the most taxa are Lamiaceae, Asteraceae, Fabaceae, Ranunculaceae, and Rosaceae, respectively. It has been determined that *Malva sylvestris* has the widest usage area (ornamental, medicinal and food) among the determined species. In addition, the local names of the plants are given in the study.

Keywords: Bursa; Cumalıkızık; Ethnobotany, Anatolia

1. Giriş

Türklerin Anadolu'yu yurt edinmelerinde önemli merkezlerden birisi de Bursa ilidir. Bursa'da Cumalıkızık eski bir yerleşim yeri olup 1300 yılında bir vakıf köyü olarak kurulmuştur. Bursa'nın doğusunda Uludağ yamaçlarında bulunan Cumalıkızık'ın zengin tarihi dokusu çok iyi korunmuştur. Bu bölgedeki pek çok yerleşim yeri tarihi olaylardan isim almıştır. Oğuz boylarından olan Kızıklar Ertuğrul Gazi'den yerleşmek için yer isterler. Ancak Karakeçili aşireti bu isteğe karşı çıkar. Bunun üzerine Ertuğrul Gazi düşmanlık doğmaması için Kızıklara Uludağ'ın kuzey eteklerinde yer gösterir. İki oğuz boyu arasında sürekli dostluk olması içinde Kızık boyunun 7 oğlunu Karakeçili boyundan 7 kız ile evlendirir. Bunlardan Cumali Bey günümüzdeki Cumalıkızık'ta (Şekil 1), Fethi Bey Fethiyekızık'ta, Hamdi Bey Hamamlıkızık'ta, Dal Bey Dallıkızık'ta, Bayındır Bey de Bayındırkızık'ta yurt kurarlar

(Güleç, 2011). Osmanlı mimarisinin en güzel örneklerinin bulunduğu Cumalıkızık tarihi, doğası, kültürel değerleri ile Türkiye'nin ve dünyanın önemli kültür miraslarını barındırır.



Şekil 1. Cumalıkızık evleri (İnt. Kyn. 1)

Cumalıkızık'ta geleneksel hayat geçmişten günümüze korunmuştur. Bunda yöre insanının özellikle de kadınların etkisi büyüktür. Kadınlar, kendi yaptıkları el işlemleri,

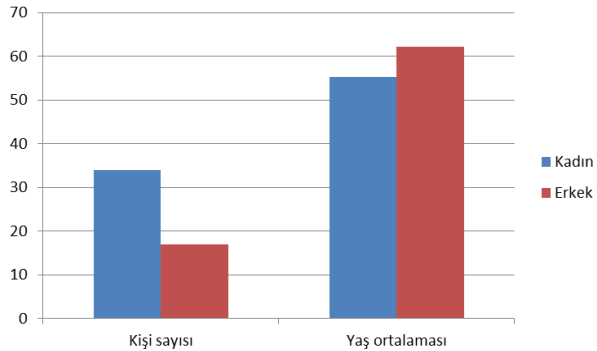
yöresel gıdalar ile sosyo-ekonomik kültürün önemli ve vazgeçilmez bir parçasıdır (Güleç, 2011).

Burada yörede yetişen doğal bitkilerin önemi büyüktür. Cumalıkızık tıbbi, besin ve diğer amaçlı (süs, yakacak, boya, kozmetik vb.) olarak kullanılabilir bitkiler açısından zengin bir floraya sahiptir. Zengin doğal bitki örtüsü etnobotanik kültürün oluşmasının en önemli sebebidir. Etnobotanik, bir yörede yaşayan halkın yakın çevresinde bulunan bitkilerden çeşitli gereksinimlerini karşılamak üzere yararlanma bilgisi ve o bitkiler üzerine etkileri olarak özetlenebilir (Yıldırım, 2004; Bouasla ve Bouasla, 2017; Ajjoun vd., 2022).

Cumalıkızık kent merkezine yakın olmakla birlikte kırsal karakterini korumayı başarmıştır. Yörede yaşayan halk doğal bitkilerle yakından ilgilenmektedir. Halk doğal bitkilerin bir bölümünden gıda, baharat, boyar madde olarak veya hastalıkların tedavisinde yararlanmaktadır. Bu çalışmada Cumalıkızık ve çevresinin etnobotanik kültürünün ortaya çıkarılması amaçlanmıştır.



Şekil 2. Çalışma alanının coğrafi konumu (İnt. Kyn. 2)



Şekil 3. Araştırmaya katılan kadın ve erkeklerin (kişi sayıları ve yaş ortalamaları) dağılımları

2. Materyal ve Metot

2.1 Çalışma alanı

Bursa kent merkezine yaklaşık 12 km uzaklıkta olan Cumalıkızık yerleşkesi, Uludağ'ın kuzey yamaçlarında konumlanmıştır (Şekil 2). Cumalıkızık Bursa ilinin Yıldırım ilçesine bağlı bir köy olup, 40°10'35.8" kuzey enlemleri ile 29°10'20.6" doğu boylamları arasında yer almaktadır.

Doğal kaynaklarını, kültürel mirasını koruyarak tarihsel dokusunu, yaşantısını kaybetmeden günümüze kadar gelebilmiş ulusal ve uluslararası düzeyde öneme sahip bir vakıf köyüdür (Perker ve Akıncı, 2011).

Yöre halkı Türkiye'nin diğer bazı bölgelerinde olduğu gibi yabani bitkilerin bir bölümünden gıda, baharat, boyar madde veya hastalıkların tedavisinde yararlanmaktadır (Baytop, 1984; Sağiroğlu vd., 2012; Sağiroğlu vd., 2013, Sağiroğlu vd., 2017; Sağiroğlu, 2020; Sağiroğlu vd., 2023).

2.2 Çalışma yöntemi

Araştırma alanında 2020-2021 yıllarında arazi çalışmaları yapılarak etnobotanik veriler toplanmıştır. Araştırma alanı ve yerleşimdeki yöre halkı ile görüşmeler yapılmıştır. Konu hakkında bilgi ve deneyime sahip, çevre tarafından tanınan kaynak kişiler seçilmiştir. Etnobotanik veriler toplanırken bitkilerin yerel adları, kullanılan kısımları ve kullanım amaçları araştırılmıştır. Araştırma alanı ve yerleşimdeki yöre halkından 51 kişi ile görüşmeler yapılmıştır. Şekil 3'de görüşme yapılan kişilerin cinsiyetleri dağılımları ve yaşları verilmiştir. Yerel olarak bilinen türlerin göreceli önemini gösteren kantitatif bir yöntem olan kullanım değeri de formüle göre hesaplanmıştır: $(UV=U/N)$, UV: bir türün araştırma yapılan alandaki kullanım değerini, U: tür başına alıntı sayısını ve N: bilgi alınan kişi sayısını ifade eder (Mükemre vd., 2015).

Bölgeden etnobotanik özelliğe sahip olan bitki örnekleri toplanmış ve bu örnekler Flora of Turkey ve Aegean Islands kullanılarak belirlenmiştir (Davis 1965-1985; Davis vd, 1988; Güner vd, 2000).

Toplanan örnekler, Sakarya Üniversitesi Herbariumu'nda (SAKU) saklanmaktadır. Çalışmada kullanılan bitki kısımları gruplandırılırken kök, soğan ve rizom kısımları toprak altı, çiçek, meyve, tohum ise toprak üstü kısımları olarak değerlendirilmiştir.

3. Bulgular

Türkiye'de şifalı bitkilerin geleneksel kullanımı insan yaşamında önemli bir rol oynamaktadır. Yöre halkının bitkileri özellikle gıda, ilaç, süs, alet ve diğer amaçlarla kullandığı görülmektedir. Yaptığımız çalışma sonucunda alanda 59 familyaya ait 140 taksonun etnobotanik özellikleri tespit edilmiş ve Çizelge 1'de verilmiştir.

Görüşme yapılan 51 kişiden 34'ü kadın 17'si erkektir. Kadınların yaş ortalaması 55,2 ve erkeklerin 62,1 olarak hesaplanmıştır. Çalışma sonucunda elde edilen verilere göre en çok kullanılan familyaların başında Lamiaceae (13 takson), Asteraceae (12 takson) ve Fabaceae (8 takson) gelmektedir.

Çizelge 1. Araştırma alanındaki bitkiler ve kullanımları

Tür ve Familya adı	Yöresel adı	Etnobotanik kullanım alanı	Kullanılan kısım	Kullanım şekli	UV
<i>Acorus calamus</i> L. (Acoraceae) SAKU 002619	Sazlık otu	Tıbbi	Yaprak ve Gövde	Boğaz ve baş ağrılarında kaynatılarak içilir, diz ağrılarında ezilerek sürülür (haricen).	0,15
<i>Sambucus ebulus</i> L. (Adoxaceae) SAKU 002621	Lor otu	Tıbbi	Yaprak ve çiçekleri	Diz ağrıları için ezilerek sürülür (haricen). Mide ağrıları kaynatılarak içilir.	0,23
<i>Sambucus nigra</i> L. (Adoxaceae) SAKU 002622	Lor otu	Tıbbi	Toprak üstü kısımları	Demlenerek balgam söktürücü olarak kullanılır.	0,33
<i>Viburnum tinus</i> L. (Adoxaceae) SAKU 002623	Kartopu	Tıbbi	Meyve	Öksürük kesici olarak turşusunun suyu kullanılır.	0,17
<i>Rhus coriaria</i> L. (Anacardiaceae) SAKU 002620	Sumak	Tıbbi	Meyve	Meyveleri ezilerek güneş yanıklarında sürülür.	0,46
<i>Amaranthus retroflexus</i> L. (Amaranthaceae) SAKU 002678	Horoz kuyruğu	Tıbbi	Yaprak	Öksürük ve soğuk algınlığında demlenerek içilir, egzamada ezilerek sürülür.	0,45
<i>Chenopodium album</i> subsp. <i>album</i> (Amaranthaceae) SAKU 002679	Beyaz Pazı, Pazı	Tıbbi	Yaprak	Haşlanan yapraklar idrar söktürücü olarak kullanılır	0,33
<i>Chenopodium foliosum</i> (Moench) Asch. (Amaranthaceae) SAKU 002680	Yayla üzümü	Tıbbi	Meyve	Deri yaralanmalarında yara üzerine haricen uygulanır.	0,25
<i>Allium paniculatum</i> subsp. <i>Paniculatum</i> (Amaryllidaceae) SAKU 002624	Salkım	Tıbbi	Soğan	İştah artırıcı olarak ve yüksek tansiyonda kullanılır.	0,37
<i>Galanthus gracilis</i> L. (Amaryllidaceae) SAKU 002625	Narin kardelen	Süs, tıbbi	Tüm bitki süs amaçlı, Kök, yapraklar tıbbi amaçlı	Toprak üstü kısımları yenir ve sindirime iyi gelir. Kök kısımları ezilerek çıbanları olgunlaştırmak için lapa şeklinde hazırlanır ve kullanılır.	0,35
<i>Apium graveolens</i> L. (Apiaceae) SAKU 002567	Kereviz	Gıda, tıbbi	Kök ve yapraklar	Kök ve yaprakları öksürük için, kaynatılan suyu içilir. Gaz giderici, idrar söktürücü, afrodizyak ve gıda olarak kullanılır.	0,72
<i>Eryngium creticum</i> Lam. (Apiaceae) SAKU 002568	Mavi diken, Kirpi dikeni	Tıbbi	Çiçek	Gövdesi kaynatılarak mide ağrısında içilir, diüretik. Çiçekli kısımları öksürük için kaynatılarak içilir.	0,49
<i>Heracleum humile</i> Sibth. & Sm.(Apiaceae) SAKU 002569	Kaya ögük otu	Tıbbi	Taze yaprak	Yapraklar kaynatılarak suyu menstrual ağrılarda kullanılır.	0,31
<i>Oenanthe pimpinelloides</i> L. (Apiaceae) SAKU 002570	Deli maydanoz Kaz ayağı maydanozu	Tıbbi	Kök ve yapraklar	Taze yaprakları kavrulur yenir.	0,16
<i>Torilis arvensis</i> subsp. <i>arvensis</i> (Huds.) Link (Apiaceae) SAKU 002571	Diken maydanozu	Tıbbi	Tüm bitki	Mide ağrılarını gidermek için kaynatılarak içilir.	0,35
<i>Nerium oleander</i> L. (Apocynaceae) SAKU 002626	Zakkum	Tıbbi	Yaprak	Yaprakları zehirli, yaprakları ezilerek derideki kaşıntılara iyi gelir.	0,76

Çizelge 1 (devamı). Araştırma alanındaki bitkiler ve kullanımları

<i>Vinca minör</i> L. (Apocynaceae) SAKU 002627	Cezayir menekşesi	Süs, tıbbi	Yaprak	Toprak üstü kısımları kesilir (yaprakları) toplanır gölgede kurutulur. 1,2 tatlı kaşığı kurumuş bitki karışımın üstüne bir bardak kaynar su dökülür, 10-15 dk demlenir. Bu infüzyondan günde 3 kere içilir. Tansiyonu düşürür. Kurumuş bitki bir tutam alınıp az bir su ile ezilir, yaraların üzerine konur yarayı iyileştirir.	0,21
<i>Hedera helix</i> L. (Araliaceae) SAKU 002681	Duvar sarmaşığı	Süs, Tıbbi	Tüm bitki, Toprak üstü kısımlar	Soğuk algınlığında kaynatılarak içilir. Romatizmalarda sürülür.	0,29
<i>Asparagus tenuifolius</i> Lam.(Asparagaceae) SAKU 002628	Kuşkonmaz	Tıbbi	Genç sürgünler	Afrodizyak olarak kullanılır. Romatizmal ağrılara sürülür. Baş ağrısında, mide ağrılarında haşlanarak tüketilir.	0,37
<i>Polygonatum orientale</i> Desf.(Asparagaceae) SAKU 002629	Mührüsüley- man	Tıbbi	Kök ve yapraklar	Afrodizyak olarak taze yenir.	0,45
<i>Scilla bifolia</i> L. (Asparagaceae) SAKU 002630	Dağ sümbülü	Süs	Tüm bitki	Süs bitkisi olarak kullanılır.	0,19
<i>Asplenium onopteris</i> L. (Aspleniaceae) SAKU 002682	Eğrelti, Uzun eğrelti	Tıbbi	Kök ve yapraklar	Yapraklar ezilerek sertleşmiş deriyi nemlendirmede harici olarak kullanılır.	0,54
<i>Anthemis arvensis</i> L. (Asteraceae) SAKU 002599	Tarla, köpek, papatyası	Süs	Tüm bitki	Süs bitkisi olarak kullanılır.	0,6
<i>Anthemis cotula</i> L. (Asteraceae) SAKU 002600	Hozan çiçeği	Tıbbi	Çiçek	Mide ağrıları ve soğuk algınlığı için kaynatılır içilir.	0,60
<i>Ctas tinctoria</i> (L.) J.Gay (Asteraceae) SAKU 002601	Boyacı papatyası	Süs, tıbbi	Tüm bitki,Çiçek	Süs ve kaynar suda 15-20 dk bekletilir ve öksürük kesici olarak içilir.	0,72
<i>Bellis perennis</i> L. (Asteraceae) SAKU 002602	Kuzu gözü, Çayır papatyası	Tıbbi	Çiçek	Çay olarak içilir. İdrar söktürücü, öksürük tedavisinde kullanılır.	0,50
<i>Bidens tripartita</i> L. (Asteraceae) SAKU 002603	Pıtrak, Su keneviri	Tıbbi	Toprak üstü kısımlar	Soğuk algınlığı, baş ağrısı için kaynatılarak içilir.	0,41
<i>Cichorium intybus</i> L. (Asteraceae) SAKU 002604	Güneşik, Yabani hindibağ, Radika	Tıbbi, gıda	Kök ve toprak üstü	Bitkinin kökleri sonbaharda sökülür ve kurutulur. Bu parçalardan 2-3 tanesi alınır, suya konur sonra kısık ateşte 20 dk daha bekletilerek hazırlanan dekoksiyondan günde iki kere birer bardak içilir. Bedeni güçlendirir. İştah açar, idrar söktürür, müshil etkisi vardır. Ayrıca bitkinin toprak üstü yeşil kısımları ezilerek hazırlanan lapası derideki yaraların üstüne sürülür.	0,58
<i>Conyza canadensis</i> (L.) Cronquist (Asteraceae) SAKU 002605	Arsız otu	Tıbbi	Yaprak	Ezilerek lapa haline gelen yapraklar burun kanamalarında kullanılır.	0,39
<i>Cota tinctoria</i> L. (Asteraceae) SAKU 002606	Sarı papatya, Öküz papatyası	Tıbbi	Çiçek	Soğuk algınlığı, mide ağrılarında demlenerek kullanılır.	0,58

Çizelge 1 (devamı). Araştırma alanındaki bitkiler ve kullanımları

<i>Eupatorium cannabinum</i> L.6 (Asteraceae) SAKU 002607	Koyun otu, kuzu pıtrağı, adil kızıl yaprak	Tıbbi	Yaprak	2 çorba kaşığı kurumuş bitki yaprakları 3-4 bardak suya katılır, haşlanır 2 saat bekletilir. Günde 3-4 kere yemeklerden önce bir çay bardağı içilir. İdrar söktürücü olarak kullanılır ve mide ve bağırsak ağrıları ve şişkinlikleri giderir. Haricen egzamalara sürülür. Papatya ile karıştırılarak ses kısıklığı, boğaz ağrıları ve bademcik iltihaplarında kullanılır.	0,50
<i>Sonchus asper</i> subsp. <i>asper</i> (L.) Hill (Asteraceae) SAKU 002608	Sütlük	Tıbbi	Yaprak	Böcek ısırmalarında ezilerek yaranın üzerine sürülür.	0,23
<i>Taraxacum microcephaloides</i> Soest (Asteraceae) SAKU 002609	Karahindiba	Tıbbi	Yaprak ve çiçekleri	Böbrek rahatsızlıklarında kaynatılarak suyu içilir.	0,21
<i>Xanthium strumarium</i> L. (Asteraceae) SAKU 002610	Pıtrak	Tıbbi	Yaprakları ezilerek	Romatizma hastalıklarında haricen kullanılır.	0,54
<i>Alnus glutinosa</i> (L.) Gaertn. (Betulaceae) SAKU 002631	Kızıl ağaç	Boya	Kabuk	Gövde ve dallarının kabukları tuzlu suda kaynatılarak boya maddesi elde edilir. Çarık derisi ve iplik boyasında kullanılır.	0,68
<i>Carpinus betulus</i> L. (Betulaceae) SAKU 002632	Küpelı meşe	Süs	Tüm bitki	Park ve bahçelerde süs bitkisi olarak kullanılır.	0,41
<i>Corylus avellana</i> L. (Betulaceae) SAKU 002633	Fındık	Gıda, ahşap işleri	Meyve, odun	Meyvesi gıda olarak, odunu hasır, sandalye ve sepet yapımında kullanılır.	1
<i>Capsella bursa-pastoris</i> (L.) Medik. (Brassicaceae) SAKU 002611	Çoban çantası	Tıbbi	Toprak üstü kısımları	İshalde çayı içilir.	0,68
<i>Cardamine bulbifera</i> (L.) Crantz (Brassicaceae) SAKU 002612	Soğanlı tere	Tıbbi	Yaprak, kök	Demlenerek idrar söktürücü olarak kullanılır.	0,41
<i>Thlaspi arvense</i> L. (Brassicaceae) SAKU 002613	Ekin lahanası	Tıbbi	Yapraklar	Üşütme ve akciğer enfeksiyonlarında, balgam söktürücü olarak kaynatılarak içilir.	0,15
<i>Cannabis sativa</i> L. (Cannabaceae) SAKU 002614	Kenevir	Tıbbi	Yapraklar	Soğuk algınlığında kaynatılarak içilir, derideki yaralanmalarda ezilerek sürülür	0,52
<i>Celtis australis</i> subsp. <i>australis</i> (Cannabaceae) SAKU 002615	Çitlembe	Tıbbi	Yapraklar	İshalde kaynatılarak içilir.	0,11
<i>Knautia byzantina</i> Fritseh (Caprifoliaceae) SAKU 002634	Yaban eşek kulağı	Tıbbi	Kök ve yaprakları	40-50 gr kuru bitki 1 litre suda haşlanır, 10 dk demlenir. Gün içinde 3-4 kere çay bardağı ile içilir. Göğsü yumuşatır, öksürük ve bronşiti keser, ishale iyi gelir. Kurutulup toz haline getirilen kökü 1-2 çay kaşığı sıvı yağ ile lapa haline getirilir. Romatizmalı bölgelere sürülür.	0,11

Çizelge 1 (devamı). Araştırma alanındaki bitkiler ve kullanımları

<i>Valeriana alliarifolia</i> Adams (Caprifoliaceae) SAKU 002635	Zurna otu	Tıbbi	Kök ve yaprakları	Kökleri kaynatılarak içilir ateş düşürücü, yatıştırıcı olarak, yaprakları ezilerek deri yaralanmalarında kullanılır.	0,19
<i>Cerastium brachypetalum</i> Pers. (Caryophyllaceae) SAKU 002516	Patlak	Tıbbi	Yapraklar	Baş ağrılarında kaynatılarak suyu içilir.	0,15
<i>Silene compacta</i> Fisch. ex Hornem. (Caryophyllaceae)SAKU 2617	Sık çiçekli nakıl	Süs	Tüm bitki	Süs bitkisi olarak kullanılır.	0,35
<i>Stellaria media</i> (L.) Vill. (Caryophyllaceae) SAKU 002618	Bürümce otu, Serçe otu	Tıbbi	Yapraklar	Ezilerek kırılmış kemiklerin hızlı iyileşmesi için sürülür.	0,19
<i>Colchicum bivonae</i> Guss. (Colchicaceae) SAKU 002636	Öküz oğlan	Tıbbi	Çiçekleri ve soğanı	Haşlandıktan sonra çiçek ve soğanları yenir İdrar söktürür ve kabızlığı giderir. Zehirli bir bitkidir.	0,45
<i>Cornus alba</i> L. (Cornaceae) SAKU 002684	Su kızılıcığı	Gıda	Meyve	Reçel ve marmelat yapımında kullanılır.	0,47
<i>Sedum cepaea</i> L. (Crassulaceae) SAKU 002683	Buzlu damkoruğu	Tıbbi	Yaprak	Basur memeleri için ezilerek sürülür.	0,15
<i>Ecballium elaterium</i> (L.) A.Rich. (Cucurbitaceae) SAKU 002685	Eşek hıyarı Acı dülek	Tıbbi	Meyve	Meyvesinin suyu sinüzitte 1-2 damla kullanılır.	0,70
<i>Juniperus oxycedrus</i> L. (Cupressaceae) SAKU 002637	Katran ardıcı	Ahşap mobilya, tıbbi	Tüm bitki,Yaprak,	Odu nu mobilya, tıbbi uygulamalarda yaprak ve diğer kısımlarından elde edilen yağ cilt hastalıklarında kullanılır.	0,84
<i>Cyperus longus</i> L. (Cyperaceae) SAKU 002638	Çayır hasırı	Gıda	Kökü	Kökü doğranarak yemeklere katılır.	0,41
<i>Dioscorea communis</i> (L.) Caddick & Wilkin (Dioscoreaceae) SAKU 002688	Kara Asma, Çalı sarmaşığı, Sarmaşık	Tıbbi	Genç sürgünleri	Karın ağrılarında, ezilerek kemik kırıklarının hızlı iyileşmesi için sürülür.	0,27
<i>Diospyros lotus</i> L. (Ebenaceae) SAKU 002686	Kara hurma	Tıbbi	Meyve	Öksürük ve soğuk algınlığına iyi gelir.	0,52
<i>Elaeagnus angustifolia</i> L. (Elaeagnaceae) SAKU 002687	Yabani iğde, İğde	Tıbbi	Meyve	Ülser tedavisinde kaynatılır içilir.	0,50
<i>Arbutus unedo</i> L. (Ericaceae)SAKU 002639	Dağ çileği	Gıda	Meyve	Reçel, marmelat gibi ürünlere katılır, renk vermede kullanılır.	0,66
<i>Erica arborea</i> L. (Ericaceae) SAKU 002640	Süpürge çalısı	Tıbbi, süpürge	Çiçek, yaprak ve dalları	Çiçek ve yaprakları İdrar söktürücüdür. Kabızlıkta kullanılır. Dallarısüpürge olarak kullanılır.	0,60
<i>Erica manipuliflora</i> Salisb. (Ericaceae) SAKU 002641	Püren çalısı, süpürge çiçeği	Süs	Tüm bitki	Bahçe süslemelerinde kullanılır.	0,50
<i>Rhododendron ponticum</i> L.(Ericaceae) SAKU 002642	Mor orman gülü, Zelenik	Süs ,Tıbbi,	Tüm bitki, Çiçek	Lapa olarak romatizma ağrılarında kullanılır. Çiçeklerinin balı balgam söktürür mide ağrılarını giderir. Çiçekleri ezilerek hamur haline getirilir romatizmalı yerlere sürülür.	0,74

Çizelge 1 (devamı). Araştırma alanındaki bitkiler ve kullanımları

<i>Euphorbia falcata</i> subsp. <i>falcata</i> (Euphorbiaceae) SAKU 002689	Sütleşen	Tıbbi	Salgısı (sütü)	Egzamalar, siğillerin üzerine sürülür.	0,23
<i>Galega officinalis</i> L. (Fabaceae) SAKU 002590	Keçi çalısı	Tıbbi	Yaprak ve çiçekleri	Öksürük, astımda kaynatılarak içilir, sindirimi düzenler.	0,17
<i>Hippocrepis emerus</i> subsp. <i>emerus</i> (Fabaceae) SAKU 002591	Renkli burçak, Yalancı burçak	Tıbbi	Yaprak ve çiçekleri	Kalbi güçlendirici ve idrar söktürücüdür.	0,09
<i>Lathyrus laxiflorus</i> subsp. <i>laxiflorus</i> (Desf.) .Kuntze (Fabaceae) SAKU 002592	Mor fasülye	Süs	Tüm bitki	Süs bitkisi olarak kullanılır.	0,31
<i>Lotus corniculatus</i> var. <i>corniculatus</i> L. (Fabaceae) SAKU 002593	Bayağı yonca	Tıbbi	Çiçek ve yaprakları	Haşlanan çiçek ve yapraklar sedatif (yatıştırıcı), abdominal ağrılarda, mide ağrılarında yenilerek kullanılır.	0,35
<i>Medicago truncatula</i> Gaertn. (Fabaceae) SAKU 002594	Fıçı yoncası	Tıbbi,	Yapraklar	Haşlanarak yenilen yapraklar, kadınlarda cinsel gücü artırır. Hayvanlarda doğumu hızlandırır.	0,19
<i>Mellilotus officinalis</i> (L.) Desr. (Fabaceae) SAKU 002595	Oğul otu	Tıbbi	Yaprak	Bağırsak şikayetleri ve düzensizlikleri ve kabızlıkta, yatıştırıcı ve sakinleştirici	0,25
<i>Robinia pseudoacacia</i> L. (Fabaceae) SAKU 002596	Akasya	Tıbbi	Yaprak ve çiçekleri	Yaprakları kaynatılır ve müshil olarak içilir.	0,39
<i>Trifolium pratense</i> L. (Fabaceae) SAKU 002597	Kırmızı yonca	Tıbbi	Yapraklar	Saçlardaki kepeklerin temizlenmesi için kaynatılan su ile saçlar yıkanır, yapraklar yara iyileştirici olarak ezilerek kullanılır, suyu içilirse kuvvet verici, uyarıcı etkisi vardır.	0,50
<i>Quercus frainetto</i> Ten. (Fagaceae) SAKU 002598	Macar meşesi	Tıbbi, Yakacak	Çiçek, yaprak	Çiçekleri idrar söktürücü olarak, odunları yakacak olarak kullanılır	0,62
<i>Centaurium erythraea</i> Rafn.(Gentianaceae) SAKU 002691	Kızıl kantaron, Sıtma otu	Süs	Tüm bitki	Bahçe süslemelerinde	0,17
<i>Geranium molle</i> L. (Geraniaceae) SAKU 002690	Turna gagası	Tıbbi	Topraküstü kısımları, yaprak	Mide ağrıları ve ülser tedavisinde	0,31
<i>Hypericum calycinum</i> L. (Hypericaceae) SAKU 002643	Binbirdelik otu, Sarı kantaron, Mayasıl otu	Tıbbi	Yaprak ve çiçek	Baş ağrısı ve göğüs ağrılarında, stresi azaltır, sakinleştirir, uykusuzluğa iyi gelir.	0,72
<i>Hypericum perforatum</i> L. (Hypericaceae) SAKU 002644	Koyunkıran	Tıbbi	Yaprak	Yağı yaralara iyi gelir. Yanık tedavisinde kullanılır. Kas ve eklem ağrılarına ve romatizmalı ağrılara iyi gelir. Mide ülseri ve gastrite iyi gelir. Depresyona iyi gelir. Yağı basurda kullanılır. Yağı güneş lekelerini giderir. Yağı vücutta masaj olarak kullanılır. Bebeklerde pişiklerde kullanılır.	0,58

Çizelge 1 (devamı). Araştırma alanındaki bitkiler ve kullanımları

<i>Crocus gargaricus</i> subsp. <i>herbertii</i> B.Mathew (Iridaceae) SAKU 002647	Çiğdem	Gıda	Kök, yumru, yaprak	Çiğdem aşı, çiğdem sütlüsü, çiğdem pilavı gibi yemeklere katılır. Una bulayıp kızartması yapılır.	0,23
<i>Iris pseudocorus</i> L. (Iridaceae) SAKU 002648	Sarı süsen	Tıbbi	Taze rizomları	Rizomları demlenerek gargara olarak diş ağrılarında kullanılır.	0,52
<i>Juglans regia</i> L. (Juglandaceae) SAKU 002645	Ceviz	Gıda, ahşap	Meyve, odun	Meyveleri kurutulup yiyecek olarak kullanılır, ayrıca ağacın gövdesinden elde edilen kereste ile çeşitli ahşap ürün yapımında kullanılır.	1
<i>Juncus effusus</i> L. (Juncaceae) SAKU 002646	Çamış otu, Su süpürgesi	Tıbbi	Yaprak	Yaprak kısmı kaynatılır ve ateş düşürücü olarak içilir.	0,21
<i>Ajuga reptans</i> L. (Lamiaceae) SAKU 002576	Mayasıl otu	Tıbbi	Tüm bitki	Bitki kaynatılır müshil olarak içilir bağırsakları gevşetir. Mide ülserinde kullanılır.	0,31
<i>Melissa officinalis</i> L. (Lamiaceae) SAKU 002577	Melisa	Tıbbi	Yaprak ve çiçekler	Baş ağrısı, hazımsızlıkta çayı içir, mide bulantını giderir	0,54
<i>Mentha aquatica</i> L. (Lamiaceae) SAKU 002578	Dere nanesi	Tıbbi	Yaprak ve çiçekler	Çayı uyarıcıdır	0,60
<i>Mentha longifolia</i> (L.) L. (Lamiaceae) SAKU 002579	Tüylü nane	Tıbbi	Yaprak ve çiçekler	Boğaz ağrılarında, üşütmede kullanılır.	0,52
<i>Mentha pulegium</i> L. (Lamiaceae) SAKU 002580	Kır nanesi	Tıbbi	Yaprak ve çiçekler	Yara iyileştirici ezilerek lapa haline getirilir. Soğuk algınlığı ve nezlede kaynatılarak içilir.	0,43
<i>Mentha suaveolens</i> Ehrh. (Lamiaceae) SAKU 002581	Bahçe nanesi	Tıbbi	Yaprak	Soğuk algınlığı, sinüzit, öksürük, solunum yolu iltihaplanmaları, hazımsızlıkta, mide ve bağırsaklardaki gazı gidermede, romatizmalı ağrılarda, derideki kızarıklıklarda haricen sürülerek kullanılır.	0,58
<i>Origanum vulgare</i> L. (Lamiaceae) SAKU 002582	Gevey otu	Tıbbi	Toprak üstü kısımları	Kaynatılarak içilir menstrual ağrılarda kullanılır.	0,52
<i>Prunella vulgaris</i> L. (Lamiaceae) SAKU 002583	Yara otu	Tıbbi	Tüm bitki	Haşlanarak boğaz ağrılarında ve çeşitli enfeksiyonel hastalıklarda kullanılır. Tansiyonu düşürür.	0,52
<i>Salvia tomentosa</i> Mill. (Lamiaceae) SAKU 002584	Rus çayı	Tıbbi	Tüm bitki	Sakinleştirici çay olarak içilir.	0,74
<i>Scutellaria orientalis</i> L. (Lamiaceae) SAKU 002585	Şimşek otu	Tıbbi	Yaprak	Kaynatılarak ishal ve iltihaplarda kullanılır.	0,45
<i>Teucrium chamaedrys</i> L. (Lamiaceae) SAKU 002586	Derman otu	Tıbbi	Tüm bitki	Çayı mide ağrıları ve , hazımsızlıkta kullanılır	0,41
<i>Teucrium polium</i> L. (Lamiaceae) SAKU 002587	Acı yavşan, Bodur mahmut otu, Davar otu, İperyavşağı,	Tıbbi	Yaprak, kök	İdrar artırıcı, terletici, kuvvet verici ciltteki yaralarda kullanılır.	0,17
<i>Thymus praecox</i> Opiz (Lamiaceae) SAKU 002588	Erkek kekik	Tıbbi, gıda	Tüm bitki	Mide ağrılarında, baharat	0,25

Çizelge 1 (devamı). Araştırma alanındaki bitkiler ve kullanımları

<i>Vitex agnus-castus</i> L. (Lamiaceae) SAKU 002589	Ğayit	Tıbbi	Olgun meyveler	Menstrual düzenleyici olarak meyveleri yenir.	0,11
<i>Laurus nobilis</i> L. (Lauraceae) SAKU 002701	Defne	Gıda	Yaprak	Baharat olarak, yaprakları elbiseleri korumada güve kovucu olarak	0,78
<i>Lythrum salicaria</i> L. (Lythraceae) SAKU 002692	İshal otu	Tıbbi	Çiçekli kısım	Çiçeklerikaynatılarak içildiğinde ishali durdurur.	0,21
<i>Alcea rosea</i> L. (Malvaceae) SAKU 002649	Hitmiye, Hire Deve gülü	Süs	Tüm bitki	Bahçe süslemelerinde	0,15
<i>Althaea officinalis</i> L. (Malvaceae) SAKU 002650	Deve gülü	Tıbbi	Yaprak ve çiçekleri	Haşlanarak içilir. İdrar söktürücü ve böbrek ağrılarında	0,09
<i>Malva moschata</i> L. (Malvaceae) SAKU 002651	Kabalek	Tıbbi	Yaprak ve çiçekler	Kaynatılarak mide ağrısı, ülser ve idrar yolu sancılarında	0,35
<i>Malva sylvestris</i> L. (Malvaceae) SAKU 002652	Kuş ekmeği, Büyük ebegümeci	Süs Tıbbi, Gıda	Tüm bitki, Yaprakları ve çiçekler	Demlenerek içilir, soğuk algınlığında, ağız yaralarında, öksürükte kullanılır. Taze yapraklarından lapa yapılır ve haricen ciltteki çıban ve yaralarda kullanılır.	0,25
<i>Fraxinus excelsior</i> L. (Oleaceae) SAKU 002693	Çiçeksiz dişbudak	Tıbbi	Yaprak, çiçekler	Yaprakları idrar söktürücü olarak kaynatılarak içilir, Müshil olarak kullanılır. Ezilerek lapa haline getirilir ve romatizmalı ağrılarında kullanılır.	0,64
<i>Jasminum fruticans</i> L. (Oleaceae) SAKU 002694	Yasmin	Tıbbi	Meyveler	Cildi temizleyici iyileştirici olarak ezilerek cilde sürülür	0,60
<i>Phillyrea latifolia</i> L. (Oleaceae) SAKU 002695	Akçakesme	Boya	Çiçek, tohum	Tohumlar bir gece suda bekletildikten sonra kaynatılır ve bekletilerek yünlerin boyanmasında.	0,52
<i>Oxalis corniculata</i> L. (Oxalidaceae) SAKU 002700	Sarı ekşi yonca, tıfil	Tıbbi	Yaprak	İshalde, mide ağrılarını yaprakları haşlanarak veya taze olarak kullanılır.	0,21
<i>Phytolacca americana</i> L. (Phytolaccaceae) SAKU 002699	Güvercin üzümü, şekerçi boya otu	Tıbbi	Meyve	Meyveler ezilerek haricen ağrılı bölgelere sürülür.	0,56
<i>Picea orientalis</i> (L.) Peterm. (Pinaceae) SAKU 002653	Senaber	Süs	Tüm bitki	Bahçe süslemelerinde kullanılır.	0,23
<i>Pinus nigra</i> subsp. <i>pallasiana</i> (Lamb.) Holmboe (Pinaceae) SAKU 002654	Karaçam	Tıbbi	Kozalak	İdrar yolu ağrılarını, ülserde kaynatılan suyu içilir.	0,45
<i>Abies nordmanniana</i> subsp. <i>bornmuelleriana</i> (Mattf.) Coode & Cullen (Pinaceae) SAKU 002655	Göğnar, Gmknar, Andız çamı	Tıbbi	Reçine	Romatizma, ülser. Reçinesi çıbanlara sürülür, yaprakları kaynatılarak içilir, soğuk algınlığına iyi gelir.	0,393
<i>Plantago logopus</i> L. (Plantaginaceae) SAKU 002658	Sinirli yaprak, Ateş yaprağı	Tıbbi	Yaprak	Kaynatılarak içildiğinde kansere iyi geldiğine inanılıyor.	0,24

Çizelge 1 (devamı). Araştırma alanındaki bitkiler ve kullanımları

<i>Plantago major</i> L. subsp. <i>major</i> (Plantaginaceae) SAKU 002657	Çıban deşen	Tıbbi	Yaprak	İshalde kaynatılarak içilir, romatizmada, çıban söktürücü olarak yaprakları ezilerek haricen kullanılır.	0,17
<i>Platanus orientalis</i> L. (Platanaceae) SAKU 002656	Biladan, Çaymığ, Kavlağan	Süs	Tüm bitki	Park, bahçe süslemelerinde	0,52
<i>Briza maxima</i> L. (Poaceae) SAKU 002572	Zembil otu, Kuş yüreği, Çıngıl	Süs	Tüm bitki	Süs ve kuş yemi olarak kullanılır.	0,29
<i>Dactylis glomerata</i> L. (Poaceae) SAKU 002573	Domuz ayrığı	Yem	Toprak üstü kısımları	Hayvan yemi olarak kullanılır.	0,68
<i>Hordeum bulbosum</i> L. (Poaceae) SAKU 002574	Boncuk arpa	Tıbbi	Tohum, kabuk	İdrarı söktürür, boğaz ve baş ağrılarında, uykusuzluğa iyi gelir. Mide ağrılarında iyi gelir. Romatizma ve adale ağrılarında kullanılır. İshale iyi gelir. Sirke ile kaynatılırsa uyuz ve egzama gibi derideki kaşıntılarda kullanılır.	0,47
<i>Panicum virgatum</i> L. (Poaceae) SAKU 002575	Dallı darı	Yem	Toprak üstü kısımları	Hayvan yemi olarak kullanılır	0,31
<i>Rumex acetosella</i> L. (Polygonaceae) SAKU 002696	Ebem ekşisi, Ekşimik, turşu otu	Gıda, tıbbi	Toprak üstü kısımları	Yemeklere katılır. Kaynatılan ve soğutulmuş suyu bağırsak sancıları için içilir.	0,25
<i>Rumex olympicus</i> Boiss. (Polygonaceae) SAKU 002697	Efelik, Kuzu kulağı	Gıda, tıbbi	Yaprak, kök	Sebze olarak yaprakları yenir. Yapraklar taze iken bir tutam yaprak 1 litre suya konur, 15-20 dk kaynatılır, elde edilen sıvı günde 2-3 kez içilir, bağırsakları temizler, iştah açıcıdır, vücudu güçlendiricidir. Yaprakları deri hastalıklarına yara ve egzamalara iyi gelir. Kökü müshil etkisi gösterir, yaralanmalara vs. çıbanları olgunlaştırır. Bir litre suya 8-10 adet bitki kökü konur, hafif ateşte 15-20 dk kaynatılır elde edilen sıvı 2-3 kez içilir.	0,17
<i>Primula acaulis</i> subsp. <i>acaulis</i> (Primulaceae) SAKU 002698	Çayır çuha çiçeği	Süs, tıbbi	Tüm bitki, Yaprak ve kök	Süs ve tıbbi olarak sinirleri yatıştırıcı, baş dönmesi ve migrende kullanılır. Kökü kaynatılarak içilirse balgam söktürücüdür. Göğsü yumuşatır. Üşütme, öksürük, bronşite karşı kullanılır. Kekik ile birlikte kullanılırsa daha etkili olur.	0,43
<i>Clematis viticella</i> L. (Ranunculaceae) SAKU 002659	Sarımsık, Asma	Tıbbi	Yaprak	Derideki yaralar için ezilerek sürülür.	0,52
<i>Delphinium peregrinum</i> L. (Ranunculaceae) SAKU 002660	Tel hezaren	Tıbbi	Tüm bitki	Bitki kaynatılarak içilir. Diş ağrısı, ülsere iyi gelir.	0,56
<i>Helleborus orientalis</i> Lam. (Ranunculaceae) SAKU 002661	Bohça otu, Danakran, Dana bağırta, kara çöpleme	Süs, tıbbi	Tüm bitki süs amaçlı, Kök ve yaprak tıbbi amaçlı	Kesme çiçekçilikte kullanılır. Kökleri büyükbaş hayvanların bronşit ve göğüs ağrılarında kullanılır. Ülser tedavisinde kaynatılarak içilir.	0,60
<i>Ranunculus dissectus</i> M.Bieb.(Ranunculaceae) SAKU 002664	Sarı gelin	Tıbbi	Taze yaprakları	Ezilerek elde edilen lapa romatizmal ağrıların üzerine konur.	0,47

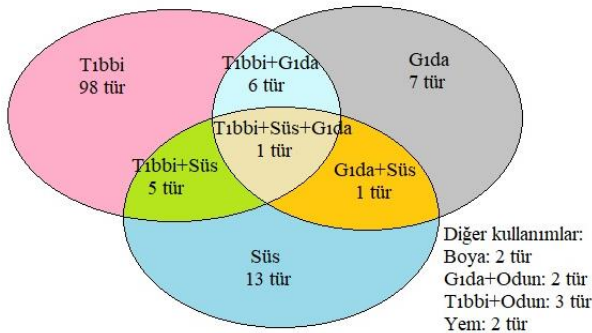
Çizelge 1 (devamı). Araştırma alanındaki bitkiler ve kullanımları

<i>Ranunculus ficaria</i> L. (Ranunculaceae) SAKU 002663	Basur otu Siğil otu	Tıbbi	Toprak üstü kısımları	Kaynatılarak basur tedavisinde kullanılır. Yaraları temizlemekte kullanılır	0,39
<i>Thalictrum lucidum</i> L. (Ranunculaceae) SAKU 002662	Sarı baş, Sarı sedef otu	Tıbbi	Yaprak ve çiçekleri	Karın ağrılarında, egzama, romatizmada kullanılır.	0,33
<i>Rhamnus thymifolia</i> Bornm. (Rhamnaceae) SAKU 002702	Yabani erik	Tıbbi	Meyve	Derideki yaralanmalarda ezilip macun olarak kullanılır. Bağırsakları temizleyici müshil etkili olarak kullanılır.	0,52
<i>Mespilus germanica</i> L. (Rosaceae) SAKU 002667	Muşmul, Muşmula	Tıbbi, Gıda	Meyve	Meyveyi yenir. Bağırsaklarda düzenleyici olarak. Mide ağrılarında iyi gelir.	0,86
<i>Malus sylvestris</i> L. Mill. (Rosaceae) SAKU 002666	Yabani elma	Gıda	Meyve ve yaprak	Gıda olarak yenir sindirimi düzenler, cildi güzelleştirir.	0,84
<i>Potentilla argentea</i> L. (Rosaceae) SAKU 002665	İplik otu, İshal otu	Tıbbi	Yapraklar	Çay olarak ishalde kullanılır.	0,41
<i>Rosa canina</i> L. (Rosaceae) SAKU 002669	Yaban gülü, Gülburnu	Gıda, tıbbi	Meyve	Marmelat yapımında kullanılır. Soğuk algınlığına iyi gelir.	0,70
<i>Rubus canescens</i> DC. (Rosaceae) SAKU 002668	Böğürtlen, Karamuk	Tıbbi	Meyve	Mide ağrıları, sindirim sistemi rahatsızlıklarında kullanılır.	0,54
<i>Rubus sanctus</i> Schreb. (Rosaceae) SAKU 002670	Karamuk	Gıda	Meyve	Reçel yapılarak tüketilir.	0,72
<i>Salix alba</i> L. (Salicaceae) SAKU 002703	Ak söğüt, Köy söğüdü	Gıda, Süs	Kabuk	Söğüt kabuğu çayı içilir.	0,49
<i>Viscum album</i> L. (Santalaceae) SAKU 002705	Gövele, Çam göveleği, Fitr	Tıbbi	Taze yapraklar	Vücuttaki kırınglıklarda yaprakları kaynatılarak suyu içilir.	0,39
<i>Acer hyrcanum</i> Fisch. & C.A.Mey. (Sapindaceae) SAKU 002706	Taraklık ağacı	Süs	Tüm bitki	Bahçe süslemeleri kullanılır.	0,19
<i>Verbascum orientale</i> subsp. <i>orientale</i> (L.) (Scrophulariaceae) SAKU 002704	Siğir kuyruğu	Tıbbi	Yapraklar	Kaynatılarak içilerek astım ve öksürük tedavisinde kullanılır.	0,47
<i>Datura stramonium</i> L. (Solanaecae) SAKU 002677	Eşek otu, Cin otu	Tıbbi	Taze meyve	Astım, mide ağrıları, romatizmada kullanılır.	0,41
<i>Solanum decipiens</i> L. (Solanaecae) SAKU 002675	Tilki üzümü	Tıbbi	Yaprak, meyve	Kaynatılarak öksürük, kulak ağrıları, mide ağrıları, romatizmada kullanılır.	0,45
<i>Solanum nigrum</i> L. (Solanaecae) SAKU 002676	İt üzümü, Tilki üzümü	Tıbbi	Meyve	Yatıştırıcı, ağrı kesicidir. Taze ezilmiş yaprakları yaraların ve hemoroit tedavisinde kullanılır.	0,35
<i>Ulmus glabra</i> Huds. (Ulmaceae) SAKU 002672	Karaağaç	Tıbbi	Kabukları	Ezilerek kemik kırıklarının üzerine konur hızlı iyileşmesi için kullanılır.	0,33
<i>Ulmus minor</i> Mill. (Ulmaceae) SAKU 002673	Ova karağacı	Süs	Tüm bitki	Süs bitkisi olarak peyzajda kullanılır.	0,19
<i>Urtica dioica</i> L. (Urticaceae) SAKU 002674	Isırığı, İğdalık, Çızgan, Daladiken	Tıbbi	Yaprak	Soğuk algınlıklarında, vücuttaki ödemin atılmasında, idrar yolu iltihaplarında, kabızlıklarda, ülser ve mide kramplarında, tohumları kullanılır.	0,80
<i>Viola parvula</i> Tineo (Violaceae) SAKU 002671	Sarı menekşe	Tıbbi	Toprak üstü kısımları	Kaynatılır ve bronşit, soğuk algınlığı ve öksürükte kullanılır.	0,31

4. Tartışma ve Sonuç

Cumalıkızık ve çevresinde yapılan çalışmada doğal yayılış gösteren 140 bitkinin halk tarafından kullanıldığı saptanmıştır. Bu bölgede bitkilerden ilaç, süs, yakacak, mobilya yapımı, gıda ve hayvan yemi olarak yararlanılmaktadır. Etnobotanik kullanımların takson sayısı üzerindeki dağılımları Şekil 4'te şematize edilmiştir. Sadece tıbbi olarak kullanılan 98 tür, sadece süs bitkisi olarak 13 tür, sadece gıda olarak kullanılan 7 tür bulunmaktadır. İncelenen bitkilerin kullanım alanları karşılaştırıldığında ilk sırada tıbbi (113 adet) kullanımlar gelmektedir. Bunların içerisinde 20 bitki (*Apium graveolens*, *Amaranthus retroflexus*, *Viburnum tinus*, *Eryngium creticum*, *Bellis perennis*, *Eupatorium cannabinum*, *Knautia byzantina*, *Galega officinalis*, *Mentha suaveolens*, *Malva sylvestris*, *Primula acaulis* subsp. *acaulis*, *Verbascum orientale* subsp. *orientale*, *Solanum decipiens*, *Viola parvula*, *Hedera helix*, *Bidens tripartita*, *Cannabis sativa*, *Mentha pulegium*, *Rosa canina*, *Urtica dioica*) soğuk algınlığı ve öksürük tedavisinde kullanılmaktadır.

Mide ağrıları için 20 farklı bitkinin, öksürük için 16, romatizma için 15, ülser için 10, idrar söktürücü olarak 10 bitkinin farklı şekillerde kullanıldığı görülmektedir (Çizelge 1). Tıbbi amaçlı kullanılan bitkiler içerdikleri etken maddelere bağlı olarak farklı hastalıkların tedavisinde kullanılmaktadırlar. Örneğin; *Apium graveolens* böbrek ağrılarında, *Asplenium onopteris*, *Thlaspi arvense* akciğer enfeksiyonlarında, *Valeriana alliariifolia* epilepside, *Phytolacca americana* orta kulak iltihabı tedavisinde kullanılmaktadır. İdrar söktürücü olarak *Bellis perennis*, *Chenopodium album* subsp. *album*, *Apium graveolens*, *Eryngium creticum*, *Hippocrepis emerus* subsp. *emerus*, *Fraxinus excelsior* gibi 10 bitkinin kullanımı kayda alınmıştır.



Şekil 4. Etnobotanik kullanımların dağılımı

UV kullanım değeri esas alınarak yapılan hesaba göre en yüksek kullanıma *Corylus avellana* ve *Juglans regia* bitkilerinin sahip olduğu görüldü. Bu oranların yüksek olmasında bu bitkilerin yaygın bir şekilde gıda (kuruyemiş)

kullanımın etkisinin olduğu görülmektedir. Diğer yüksek kullanıma sahip türler: *Mespilus germanica* (0,86), *Juniperus oxycedrus* (0,84), *Malus sylvestris* (0,84), *Urtica dioica* (0,80), *Apium graveolens* (0,72) olarak belirlendi. Bir türün kullanım değerinin bilinmesi ilgili bitkinin kullanım güvenilirliğini ve farmakolojik özelliklerini belirlemede faydalı olabilmektedir (Çakılcıoğlu ve Türkoğlu, 2010). Çalışmamızda kullanım oranı yüksek olan *Mespilus germanica* İran'ın kuzeyinde idrar söktürücü, böbrek ve mesane taşı düşürücü, kanama önleyici, ishal önleyici olarak sık kullanıldığı Balkanlarda ise turşu olarak kullanıldığı görülmektedir (Nejad vd., 2013; Söukan vd., 2015). *Apium graveolens* yüksek tansiyon (Damayanti ve Suhirman, 2021), cilt hastalıkları, diş problemleri ve soğuk algınlığı, kalp hastalıkları, astım, ishal, ateş gibi rahatsızlıkların tedavisinde kullanılmaktadır (Behera vd., 2021). Kosova'da yapılan bir araştırmada *Malus sylvestris* şeker hastalığının tedavisinde ve fermantasyon yoluyla alkol üretiminde kullanıldığı rapor edilmiştir (Mustafa ve Hajdari, 2014). Çalışmamızda tıbbi kullanımı verilen bazı bitkilerin yakın alanlarda yapılan etnobotanik çalışmalar (Bursa Yenişehir (Aktan 2011), Balıkesir Edremit (Polat ve Satıl 2012), Bursa Büyükşehir ve Orhaneli (Albayrak ve Taşkın 2018)) ile karşılaştırılması Çizelge 2'de verilmiştir.

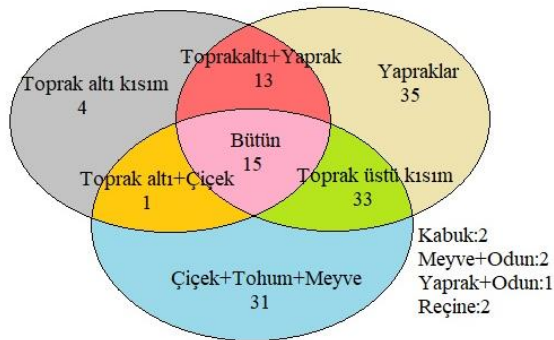
Çizelge 2 incelendiğinde yaptığımız çalışmadan elde edilen veriler ile yakın bölgelerde yapılan çalışma sonuçları benzerlik göstermektedir. İncelenen dört çalışmada da *Ecballium elaterium*'un sinüzit tedavisinde, *Hypericum perforatum*'un ateşlenme ile ilgili rahatsızlıklarda kullanıldığı görülmüştür. Bursa bölgesindeki 3 çalışmada da *Malva sylvestris*'in öksürük tedavisinde, benzer şekilde *Rosa canina*'nın soğuk algınlığı ve grip tedavisinde kullanıldığı tespit edilmiştir.

Urtica dioica (Isırgan) ve *Capsella bursa-pastoris* (Çoban çantası) farklı bölgelerde ortak olarak yetişen ve farklı hastalıkların tedavilerinde kullanılan türlerdendir. Akan vd. (2008) çalışmasında *Urtica dioica* karaciğer hastalıklarında kullanılırken, Aydın ve Yeşil (2018)'in çalışmasında romatizmal ağrıların tedavisinde, bizim çalışmamızda ise (Cumalıkızık) soğuk algınlıklarında, vücuttaki ödemin atılmasında, idrar yolu iltihapları gibi pek çok hastalığın tedavisinde kullanılmaktadır. *Capsella bursa-pastoris* bitkisi, Akan vd.'nin (2008) Şanlıurfa'da yaptığı çalışmada gıda olarak kullanıldığı bildirilmiş, bizim çalışmamızda (Cumalıkızık) ise ishali tedavi edilmesi amacıyla kullanılmaktadır. Yapılan araştırmada incelenen türler sadece tıbbi amaçlı olmayıp gıda olarak kullanılmaktadırlar. *Cornus alba* reçel ve marmelat yapımında, *Crocus gargaricus* subsp. *herbertii* yemek olarak, *Rumex olympicus* sebze olarak tüketilenlere örnek olarak verilebilir.

Çizelge 2. Bursa ve çevresinde yapılan etnobotanik çalışmalarda kaydedilen bazı tıbbi bitkilerin karşılaştırılması

Tür	Aktan (2011)	Polat ve Satıl (2012)	Albayrak ve Taşkın (2018)	Cumalıkızık
<i>Datura stramonium</i> L.	-	Astım	Prostat	Astım Mide ağrısı Romatizma
<i>Ecballium elaterium</i>	Ateş düşürme Sinüzit	Sinüzit Romatizma Hemoroid	Sinüzit	Sinüzit
<i>Hypericum perforatum</i> L.	Yatıştırıcı Yara onarımı Ateş düşürme	Karın ağrısı Ağrı kesici Yara onarımı Ateş düşürme	Yatıştırıcı Ateş düşürücü	Yara onarımı Şeker hastalığında Ateş düşürücü
<i>Juglans regia</i> L.	Sinüzit Baş ve diş ağrısında Şeker hastalığında	Antifungal	Diş ağrısı	Şeker hastalığında
<i>Juniperus oxycedrus</i>	-	Yara onarımı	Hayvanlarda onarımı	yara Yara onarımı
<i>Malva sylvestris</i> L.	Öksürük Romatizma Bağırsak iltihabı	Karın ağrısı	Bronşit Öksürük Baş ağrısı	Sindirim, iyileştirir Öksürük
<i>Melissa officinalis</i> L.	Sedatif	Soğuk algınlığı Ağrı	Karın ağrısı, Akciğer hastalıkları Sedatif	kalp Baş ağrısı Hazımsızlık
<i>Mentha longifolia</i> L. subsp. <i>thyphoides</i>	-	Karın ağrısı	Menstrüel ağrılar ve arın ağrısı	Soğuk algınlığı Boğaz ağrısı
<i>Origanum vulgare</i> L.	Karın ağrısı Damar açıcı	Soğuk algınlığı, grip, Ağrı kesici	Soğuk algınlığı Diüretik	Menstrüel ağrı
<i>Rosa canina</i> L.	Sedatif	Grip Soğuk algınlığı Öksürük	Soğuk algınlığı Karın ağrısı	Grip Soğuk algınlığı
<i>Rumex acetosella</i>	-	-	Kan sulandırıcı	Bağırsak ağrısı
<i>Salvia tomentosa</i>	Akciğer ve karaciğer hastalıkları	Grip Soğuk algınlığı	Analjezik Soğuk algınlığı	Sakinleştirici
<i>Urtica dioica</i> L.	-	Kanser Soğuk algınlığı	Karın ağrısı	Grip, Kanser Mide ağrıları İshal

Dactylis glomerata ve *Panicum virgatum* bitkilerinin hayvan yemi olarak kullanıldığı tespit edilmiştir ve literatürdeki çalışmalar bunu desteklemektedir (Gürsoy ve Macit, 2017). Bunlarla birlikte farklı kullanımlara *Corylus avellana* odunu hasır, sandalye ve sepet yapımında, *Quercus frainetto* yakacak olarak, *Juniperus oxycedrus* ve *Juglans regia* odunu mobilya yapımına örnek verilebilir (Şekil 5).



Şekil 5. Kullanılan bitki parçalarının dağılımları

Çalışma alanında incelenen 140 bitkinin etnobotanik kullanımında en çok yaprak kısmı kullanılmıştır. Yaprak, gövde, çiçek, meyve, sürgün (toprak üstü) gibi kısımların kullanıldığı 33 tür bulunmaktadır. Toprak altı kısımların kullanımı diğer kısımlara göre daha azdır. Bunun sebebi kullanılan bitkilerin içerisinde geofitlerin sayısının az olması olabilir. Yapılan bu çalışma ile biyolojik zenginliğimizin ve bölgenin etnobotanik yapısının tanınmasına yardımcı olabilmek için bitkilerin kullanımına yönelik konuyla ilgili olarak yapılacak çalışmalara katkı sağlayacağımız düşüncesindeyiz.

Etik Standartlar Bildirgesi

Yazarlar tüm etik standartlara uyduklarını beyan ederler.

Yazarlık Katkı Beyanı

Yazar 1: Kaynaklar, Araştırma, Deney, Yazma – orijinal taslak
Görselleştirme, Yazma – orijinal taslak

Yazar 2: Araştırma, Deneyleme, Biçimsel analiz, Doğrulama, Metodoloji,
Görselleştirme

Çıkar Çatışması Beyanı

Yazarların bu makalenin içeriğiyle ilgili olarak beyan edecekleri hiçbir çıkar çatışması yoktur.

Verilerin Kullanılabilirliği/ Data Availability Statement

Bu çalışma sırasında oluşturulan veya analiz edilen tüm veriler, yayınlanan bu makaleye dahil edilmiştir.

Teşekkür

Destekleri için Öğr. Gör. Alican Bahadır Semerci'ye teşekkür ederiz.

5. Kaynaklar

- Ajjoun, M., Kharchoufa, L., Merrouni, I. A., Iachouri, M. (2022). Moroccan medicinal plants traditionally used for the treatment of skin diseases: From ethnobotany to clinical trials. *Journal of Ethnopharmacology*, 115532. <https://doi.org/10.1016/j.jep.2022.115532>
- Akan, H., Korkut, M. M., Balos, M. M. (2008). Arat Dağı ve çevresinde (Birecik, Şanlıurfa) etnobotanik bir araştırma. *Fırat Üniversitesi Fen ve Mühendislik Bilimleri Dergisi*, **20(1)**, 67-81.
- Aktan, T. (2011). Yenişehir (Bursa) köylerinin etnobotanik özellikleri. Yüksek Lisans Tezi, Celal Bayar Üniversitesi Fen Bilimleri Enstitüsü, Manisa Türkiye, 112.
- Albayrak, N. B., Daşkın, R. (2018). Medicinal plants used in Orhaneli and Büyükorhan Districts (Bursa–Northwest Anatolia). *Phytologia Balcanica: International Journal of Balkan Flora and Vegetation*, **24(3)**, 381-388.
- Aydın, A., Yeşil, Y. (2018). İkizce Ordu-Türkiye ilçesinde etnobotanik bir ön çalışma. *Bağbahçe Bilim Dergisi*, **5(3)**, 25-43 <https://doi.org/10.30796/ANGV.2018.11>
- Baytop, T. (1984). Türkiye'de Bitkiler ile Tedavi, İstanbul Üniversitesi Eczacılık Fakültesi Yayınları, 5-120, ISBN: 9789754200218, İstanbul.
- Behera, K., Mandal, U., Panda, M., Mohapatra, M., Mallick, S. K., Routray, S., Mahalik, G. (2021). Ethnobotany and folk medicines used by the local healers of Bhadrak, Odisha, India. *Egyptian Journal of Botany*, **61(2)**, 375-389.
- Bouasla, A., Bouasla, I. (2017). Ethnobotanical survey of medicinal plants in northeastern of Algeria. *Phytomedicine*, **36**, 68-81. <https://doi.org/10.1016/j.phymed.2017.09.007>
- Cakilcioglu, U., Turkoglu, I. (2010). An ethnobotanical survey of medicinal plants in Sivrice (Elazığ-Turkey). *Journal of Ethnopharmacology*, **132(1)**, 165-175.
- Damayanti, R., & Suhirman, S. (2021). The ethnobotany study of medicinal plants in Lombok Island. *Biota: Biologi dan Pendidikan Biologi*, **14(2)**, 56-73.
- Davis, P.H. (1965-1985) *Flora of Turkey and East Aegean Islands*, Vol: 1-9, Edinburgh Univ. Press Edinburgh.
- Davis, P.H., R. R. Mill, K. Tan, (1988) *Flora of Turkey and East Aegean Islands*, Vol: 10, 100-211, Edinburgh Univ. Press Edinburgh.
- Güleç, M.M. (2011). 700 Yıllık Tarihi Geçmişe Sahip Bursa Cumalıkızık Köyü Alan Araştırmasının Sosyolojik Analizi, U.Ü. *Fen-Edebiyat Fakültesi Sosyal Bilimler Dergisi*, **12**, 20-26.
- Güner, A. Özhatay, N, T. Ekim ve K. H. C. Başer, (2000). *Flora of Turkey and East Aegean Islands* Vol: 11, Edinburgh Univ. Press., Edinburgh.
- Gürsoy, E., Macit, M. (2017). Erzurum ili çayır ve meralarında doğal olarak yetişen bazı buğdaygil yem bitkilerinin nispi yem değerleri bakımından karşılaştırılması. *Yüzüncü Yıl Üniversitesi Tarım Bilimleri Dergisi*, **27(3)**, 309-317. <https://doi.org/10.28955/alinterizbd.279756>
- Mustafa, B., Hajdari, A. (2014). Medical ethnobotanical studies in Kosovo. *Ethnobotany and Biocultural Diversities in the Balkans: Perspectives on Sustainable Rural Development and Reconciliation*, 113-133.
- Mükemre, M., Behçet, L., Çakılcıoğlu, U. (2015). Ethnobotanical study on medicinal plants in villages of Çatak (Van-Turkey). *Journal of ethnopharmacology*, **166**, 361-374.
- Nejad, A. M., Kamkar, A., Giri, A., Pourmahmoudi, A. A. (2013). Ethnobotany and folk medicinal uses of major trees and shrubs in Northern Iran. *Journal Medicinal Plants Reserach*, **7(7)**, 284-9.
- Perker, Z. S., Akıncıtürk, N. (2011). Geleneksel Cumalıkızık evlerinde ahşap konut sistemi, 41-42. *Uludağ University Journal of The Faculty of Engineering*, 16(1).
- Polat, R. Satıl, F. (2012). An ethnobotanical survey of medicinal plants in Edremit Gulf (Balıkesir-Turkey). *Journal of Ethnopharmacology*. **139**: 626-641. <https://doi.org/10.1016/j.jep.2011.12.004>
- Sağiroğlu, M. (2020). The geophytes of Sakarya city. *Sakarya Üniversitesi Fen Bilimleri Enstitüsü Dergisi* 24: 981-997. <https://doi.org/10.16984/saufenbilder.717563>
- Sağiroğlu, M., Arslantürk, A., Akdemir, Z.K. Turna, M. 2012. An ethnobotanical survey from Hayrat (Trabzon) and Kalkandere (Rize/Turkey). *Biological Diversity and Conservation*, **5/1**, 31-43.
- Sağiroğlu, M., Eker, İ., Semerci, A. B., Karaduman, D. 2023. Ethnobotanical culture of geophytes in Sakarya province, *Turkey Botanical Sciences*, 100. <https://doi.org/10.17129/botsci.3124>

- Sağiroğlu, M., Köseoglu, S.T., Turna, M. 2017. Medicinal plants in flora of İkraniye Sapanca-Sakarya- Türkiye. *Sakarya University Journal of Science* **21**: 527-539. <https://doi.org/10.16984/saufenbilder.292196>
- Sağiroğlu, M., Olgac, E., Erturk, B., Turna, M. 2012. An ethnobotanical survey from Şile (İstanbul) and Karasu (Sakarya). *Ot Sistematik Dergisi* **19**: 93-104.
- Sağiroğlu, M., Topuz, T., Ceylan, K., Turna, M. 2013. An Ethnobotanical Survey From Yahyalı (Kayseri) and Tarsus (Mersin). *Sakarya University Journal of Science*, **2**, 13-37
- Sökand, R., Pieroni, A., Biró, M., Dénes, A., Dogan, Y., Hajdari, A., Łuczaj, Ł. 2015. An ethnobotanical perspective on traditional fermented plant foods and beverages in Eastern Europe. *Journal of Ethnopharmacology*, **170**, 284-296.
- Yıldırım, S., 2004. Etnobotanik ve Türk Etnobotaniği, *Kebikeç İnsan Bilimleri için Kaynak Araştırmaları Dergisi*, **17**, 175-193.
- Panda, S.K. and Choudhury, S., 2005. Chromium stress in plants. *Brazilian Journal of Plant Physiology*, **17**, 95–102.
- Samantaray, S., 2002. Biochemical responses of Cr-tolerant and Cr-sensitive mung bean cultivars grown on varying levels of chromium. *Chemosphere*, **47**, 1065–1072.

İnternet Kaynakları

1. https://www.bursasirketrehberi.com/fotogaleri/cumalikizik_5.html, (15.01.2023).
2. <https://www.google.com/search?q=cumalikizik+haritas1%C4%B1&oq=cumalikizik+haritas%C4%B1&aqs=chrome>, (20.0.2023).