

## RAPORLAR :

1940 VE 1941 YILINDA

### TÜRK TARİH KURUMU ADINA YAPILAN SAMSUN BÖLGESİ KAZILARI HAKKINDA İLK KISA RAPOR

*KILIÇ KÖKTEN — NİMET ÖZGÜÇ — TAHSİN ÖZGÜÇ*

Ön ve eski tarih çağları bakımından üstünde pek az durulan Anadolu'nun ve hele Karadeniz bölgesinin arkeoloji araştırmalarına kapalı kaldığı bilinmektedir. İlkönce Anadolu'nun büyük coğrafya mıntakalarının, sanra geçiş ve bağ ödevini gören kısımlarının araştırılması, kazı prensiplerimizin başında geliyordu. Yabancıların eski ve yeni kazıları yanında bize düşen ödev, araştırılması gereken eski kent ve köylerin kurulduğu höyüklerin seçilmesine esas olan arkeoloji problemlerinin iyi bilinmesi ve bunların değerlerine göre sıralanması idi. Batı Anadolu'nun ayrı özellikler gösteren üç büyük bölgesinde, yani Kocaeli, Marmara ve Ege mıntakasındaki sistemli araştırmalar çok azdı. Güney Marmara bölgesinin tanınmış Truva'sı öatarihteki büyük önemini, altmış yıldan beri bilgin uzmanlar idaresinde devam ettirilen kazılarla açığa vuruyordu. Fakat burada, Truva da yalnız kalmıştır. Arkeoloğların Anadolu Feneri ile Uluburnu hattının batısındaki araziye Batı Anadolu olarak adlandırması ve bu büyük mıntakada kurulan kültürlerin tek temsilcisi olarak Truva'yı işlemeleri, bugünkü araştırmaların durumunu açıkça göstermektedir. Truva Batı Anadolu'nun anakayaya kadar araştırılan ve bütün kültürleri iyice işlenen tek kazı yeridir<sup>1</sup>. Truva'yı içten ve dıştan çeviren Karağaçtepe, Beşiktepe, Hanaytepe, Kumtepe, Babaköy, Soma, Yortan, Akhisar, Değirmentepe, Bozköy, Çandarlı ve Namurt birer buluntu yeri olmaktan kurtulamazlar. Karağaçtepe bir Tumulus / yığma mezar gibi kazılmıştır; ayrıca 1919 yılının karışık günlerinde araştırılması bu kazı yerinin önemini ve değerli buluntularını arkeolojiye kapa-

<sup>1</sup> Kurt Bittel; Kleinasiatiscbe Studien İstanbul, 1942. S. 127 ve gerisi.

mıştır. Yortan mezarlığı da = yarım yüzyıl önceki geri ve sistemsiz kazılara kurban gitmiştir = Babaköy; ince bir metotla kazılmış olmasına rağmen, kaçak kazıların yağmasından ancak bir mezar kurtulabilmiştir<sup>2</sup>. Kumtepe; küçük ve devamsız bir yerleşme yeridir<sup>3</sup>. Büyük kültürlerin aydınlanmasındaki yeri de ikinci derecededir. Daha güneyde kalan arazi, yâni, İzmir, Aydın ve Muğla vilâyetleri öntarih arkeolojisi bakımından çok karanlıktır. Adlarını bildiğimiz buluntu yerlerinin başında Milet çevresindeki Kiliktepe ile Budrum, Knidos, Kadıkalesi, Deveboynu-burnu ve kuzeydeki Gâvürköy, Buruncuk, Mudurrgan ve nihayet Milâs, Tepecik sayılır<sup>4</sup>. Ege ve Akdeniz dünyasıyla Orta Anadolu'ya açılan bu büyük bölgenin araştırılması sabırsızlıkla beklenmektedir. Kazı ve araştırmaları bekliyen Güney Doğu Anadolu'nun ilk büyük hafriyat alanı bu çevrenin bilinen veya yeniden bulunacak eski bir yerleşme yeri olmalıdır.

İnce bir metot ve derin bir bilgi ile kazılan Kusura ve eski Antalya - Göller bölgesi buluntuları ile, Demirci-hüyük-Bozhüyük çevresinin kültür ve kazıları üstünde daha önceki bir araştırmamızda etraflıca durduğumuzdan, bu bölgelerin gelecekteki kazı yerlerini tekrar ele almayıcağız<sup>5</sup>.

Orta Anadolu'nun büyük Alishar, Alaca, Ahlatlıbel, Etiyokuşu ve Karaoğlan kazılarından sonra Hashöyük, Kültepe ve Sızmadaki deneme kazıları üstünde durulmayacaktır. Yalnız Anadolu arkeolojisinin esaslı meselelerini çözmek ve onun kültür tarihini yazmak isteyen arkeologların bizzat Kültepe veya Kayseri-Niğde Konya hattı üstündeki hoyüklerden birisini etraflı bir surette araştırmaya başlamalarının çok faydalı ve yerinde bir kazı olacağı kanaatindeyiz.

Doğu Anadolu arkeolojisi, iyice yayınlanamayan Malatya ve Van kazıları ile aydınlanamaz. Malatya kazısı bitirilen ve devam

<sup>2</sup> Ein Gräberfeld der Yortankultur bei Babaköy «AfO 13, I-31» diğer buluntu yerleri için bak: Kurt Bittel: Prähistorische Forschung in Kleinasien Istanbul 1934, S. 120 - 134.

<sup>3</sup> Hamit Koşay, Jerome Sperling, «Troad» da Dört Yerleşme Yeri, İstanbul 1936.

<sup>4</sup> Kleinas. Studien, S. 170 - 176 da bu bakımdan en değerli bilgi verilmiştir.

<sup>5</sup> Öntarihte Isparta ovası kültürü ve yeni buluntuları «Ankara Üniversitesi Dil ve Tarih-Coğrafya Fakültesi Dergisi, cilt II. sayı: 407-10 ve 417-8 ve aynı derginin, cilt III. sayı: 1, S. 94 ve gerisi.

ettirilen Anadolu kazılarının en isâbetlilerinden biri olmasına rağmen, maalesef beklediğimiz sonuçları verememiştir. Van, Hakârî ve Bitlis bölgelerinin araştırılması ve büyük ölçüdeki kazılara başlanması, arkeoloji işlerimizin başında gelmelidir. Kuzey Mezopotamya kültürlerinin aydınlanması bu bölgenin araştırılmasına bağlıdır. Güney Doğu Anadolu mintakası yani, Dicle ve Orta Fırat bölgesi üstünde ayrıca durulacaktır. Önasyada'ki Neolitik medeniyetin olgunluğunu gösteren bu bölgenin Tel-Halaf, El-Ubeyd ve bilhassa eski tarihî çağlar arkeolojisi bakımından kazandığı değer hiç bir zaman küçümsememelidir. Bunun için Önasya ve Anadolu arkeolojisinde derinleşmiş arkeologların yıllarca Mardin-Urfa-Birecik-Antep çevresinde çalışmaları, kazı yapmaları gerektir <sup>6</sup>.

Anadolu'nun adı geçen cağrafya bölgelerinde=çok az da olsa=eski ve yeni kazıların varlığını görüyoruz. Doğu ve Güney-Doğu Anadolu hakkındaki bilgimiz, Van, Karaz, Malatya, Kargamış, Sakçağözü-Zincirli kazıları ve Kars gezileriyle artmıştır <sup>7</sup>. Orta Anadolu üstünde çok düşünüyor ve daima ileriliyorduk; fakat Kuzey Anadolu'da, yâni Karadeniz bölgesindeki durum çok farklı idi. Batum'un güneyinde Sakarya ağzına kadar uzayan Karadeniz kıyıları öntarih arkeolojisine kapalı ve karanlık kalmıştı.

Frig ve Klâsik çağlar bir yana bırakılırsa, Amasya daha doğrusu Suluova kuzeyinde kalan bölgenin öntarih arkeolojisi bakımından incelenmesi=hiç denilecek kadar=azdı. Sistemli kazı ve esaslı arkeoloji gezileri yapılmamıştı. Orta Anadolu'da bilinen yığma mezar ve kaya anıtları Karadeniz kıyılarına kadar erişmişse de esaslı surette hiç birisinin üstünde durulmamıştı. Frig çağının kuzedeki büyük müstahkem kalesi yapı kalıntıları, yapı levhaları, çanak çömleği ve eşine az raslanır durumu ile 1907 yılından beri bilinmekte idi <sup>8</sup>. Kazılarımızda kültür izlerine rashyamadığımız Frig çağını aydınlatmak için, Akalan kalesi üstünde ileride ayrıca durulacaktır. Makrîdi bey'den sonra von der Osten tarafından ele alınan Akalan kalesinin milâddan önce ikinci ve üçüncü bin yılına ait arkeoloji malzemesi verip vermiyeceğini kesin olarak tesbit

<sup>6</sup> Güney Doğu Anadolunun gelecekteki kazıları hakkında en faydalı ve en geniş bilgiyi profesörümüz B. Landsberger Belleten, No. 10, S. 222 - 237 de vermiştir.

<sup>7</sup> Belleten, savı 27; S. 601 - 613 ve 32; S. 667 - 673.

<sup>8</sup> Th. Macrîdi, Une citadelle archaïque du Pont «MVAG XII, 4, 1907».

edemiyoruz <sup>9</sup>. Hogarth'ın Samsun'da bulunduğunu fakat Kahire'de satın alındığını yazdığı hiyeroglifli hitit damga mührünün gerçekten bu bölgede bulunup bulunmadığı kestirilemez <sup>10</sup>. De Genouillac'ın yayınladığı kabın eskiliği üstünde durulmalıdır <sup>11</sup>. Bununla beraber, bu kabın buluntu yeri daima şüphe ile karşılanmalıdır. H. Winckler'in tunç baltayı Samsun'dan satın alması bakışlarımızı üstüne çeken bir konu olmuştur <sup>12</sup>. Amerika Şarkiyat Enstitüsü adına Samsun çevresini dolaşan v. d. Osten, bölgenin yığma mezarları, Kavak'daki hüyük ve Lâdik'deki Eski Eti çağı yerleşmesi (?) hakkında kısa, fakat faydalı bilgiler vermiştir <sup>13</sup>. Doğu Karadeniz kıyılarının bugüne kadar yayınlanan en önemli buluntuları Ordu yanındaki bir mağaradan çıkarıldığı bildirilen arkeoloji eşyasıdır <sup>14</sup>. Bir ermeni antikacının 1910 yılındaki ifâdesine dayanan St. Przeworski bu baltaların Ordu'da bulunduğuna inanmakta ise de, bu kanaatini kuvvetlendirecek durumda değildir. Daha güneyde, Suluovadaki Alevitepe ile <sup>15</sup>, Merzifon kolejinin Müzesinde saklanan bazı çanak çömlek parçaları eski Arkeoloji edebiyatının tanıdığı kıt buluntular arasındadır.

Orta Anadolu'da höyük adı verilen devamlı yerleşme yerlerinin Karadeniz kıyılarında bulunmayacağı ve kalıntıların üst üste yığılması ile doğan suni tepelerin yerine ormanlık bölgenin karakterine uygun yerleşme yerlerinin, yani dağınık köylerin büyük mâlikanelerin ve bir çağa inhisar eden düz yerleşme yerlerinin varlığına inananların başında Dr. Forrer geliyordu <sup>16</sup>. Ağaç ve ormanların ve dolayısıyla yapı malzemesinin cinsine, yani kerpiç yerine ağacın kullanılmasına göre aydınlanan bu görüş, bütün Karadeniz kıyıları ve iç bölgeleri için değerli sayılmaz; çünkü, Orta ve Batı Anadolu'daki gibi burada da devamlı yerleşmeye uygun kıyı ovaları ve deltalar vardır. Ayrıca höyüklerin teşekkülüne esas olan kerpiğin bu bölgede de kullanıldığı

<sup>9</sup> OIP, V, S. 31 - 32.

<sup>10</sup> D. G. Hogarth, Hittite Seals «Oxford 1920» No. 194, şek. 21.

<sup>11</sup> Genouillac, Céramique Cappadocienne II, 22 No. 34 Lev. 50.

<sup>12</sup> MDOG 34 S. 8.

<sup>13</sup> OIP, V, S. 28 - 29.

<sup>14</sup> Archive Orientalni VII, 3 «1935» S. 390 ve VIII, I «1926» S. 49.

<sup>15</sup> H. Frankfort, Studies in early pottery of the Near East II «Liverpol 1927».

<sup>16</sup> S. 64 alt not. 4; MDOG, 65 S. 40 «1927».

tespit edilmiştir. Bundan başka kerpiçin kullanılmadığı çağlarda, çit yapıları örttüğünü gördüğümüz kalın sıva tabakaları çöktüğü zaman büyük bir yığıntı ve yükseklik meydana getiriyordu. Makridi ve v. d. Osten'in işaretleriyle dağınık buluntuların varlığına rağmen, Bittel höyüklerin kuzey sınırını Amasya ve Çorum vilâyetlerinden daha yukarı çıkarmıyordu <sup>17</sup>.

Kazıların yokluğu, gezi ve buluntuların azlığı Karadeniz kıyılarının araştırılmasını, gerçekleşmesi gereken ödevlerin başına geçiriyordu. 1940 yılında görülen Samsun höyüğü, Kuzey Anadolu'nun eski yerleşme yerlerini, kültürlerini aydınlatan kaynakların en sağlamı idi.

Bilhassa Orta Anadolu'daki öntarih kültürlerini aydınlatmakta büyük başarılar gösteren Türk Tarih Kurumu, Samsun bölgesi kazılarına başlamakla arkeoloji işlerimizin en değerlisini eline almış bulmaktadır. İki yıl devam ettirilen Samsun bölgesi kazıları, coğrafya durumunu, eski yol prensiplerini, Anadolu kültürlerinin yayılışını, eski yerleşme yerlerinin özelliklerini ve kronolojide çözülmesi gereken soruları esas olarak almıştır.

29.11.1940 günü Samsun'un 3 km. güney doğusunda ve Mert ırmağı kenarında K. Kökten tarafından görülen höyüğün Dündar-tepe ve Öksürük-tepe diye iki adı vardır. Öksürük-tepe adı, tepede gömülü bulunan pirin öksüren çocukları iyi etmesinden, Dündar-tepe de bir zamanlar höyüğün "dünderlar,, yatağı olmasından ötürü verilmiştir. Höyüğün yüksekliği aşağı yukarı 15, genişliği 200, uzunluğu 220 m. dir. Dündar-tepe, Mert ırmağına doğru inen yamacın eteğine kurulmuştur. Burada ilk kazıya 1940 da başlanmış ve ortalama 20 işçi ile 70 gün çalışılmıştır. 1941 deki ikinci kazı mevsiminde, küçük ölçüdeki yarmalar genişletilmiş ve Dündar-tepe'den başka Tekeköy'de 30, Kavak'da 16 gün süren yeni kazılara başlanmış ve mevsim sonunda Bafra-Çarşamba; Samsun-Kavak-Lâdik-Havza-Vezirköprü-Havza-Merzifon-Suluova - Amasya bölgesinde tetkik gezileri yapılmıştır. Kazı ve gezileri rapor sahipleri idare etmiştir.

Dündar-tepe höyüğünün kuzey ve kuzey batı yönü dik, güney ve Güne doğu yönü de gittikçe alçalan geniş bir engime halinde Mert ırmağının kenarına kadar inmektedir. Sivas-Samsun demiryolu

<sup>17</sup> PFK, S. 87.

höyüğü ortasından yarmış ve büyük bir parçasını yok etmiştir. Tren yolunun imlâsı için höyük toprağının büyük bir kısmı yeniden kaldırılmış ve bugün tarla olarak kullanılan, düz bir alan meydana getirilmiştir. Buna göre höyük el değmemiş durumda kalan asıl tepe ile, demiryolunun kuzey ve kuzey doğusundaki alçak parça ve ortadaki düz alandan ibarettir.

Samsun'un üç kilometre güney doğusunda bulunan Dünder-tepe bahçe ve bereketli tarlalarla çevrilmiştir. Höyüğün üç parçası da tütün, mısır ve buğday tarlasıdır. Deniz kıyılarına yaklaşan büyük sıra dağları Mert ırmağı kenarına kurulan Dünder-tepe'ye hâkimdir. Tabiaten müstahkem bir yere kurulmayan Dünder-tepe; en eski kuzey - güney tabii yolunun ve hattâ bugünkü Samsun - Amasya - Sivas demiryolunun denize erişmesini sağlayan geçidin ortasındadır. Eski Malatya-Sivas-Tokat-Amasya-Samsun tabii yolunun kuzeydeki çıkış merkezi Dünder-tepe idi. Samsun çevresinin tanınmış yığma mezarları höyüğe hâkim sırtlar üstüne kurulmuştur. Bazılarının açıldığını gördüğümüz bu yığma mezarlar Dünder-tepe'yi bir ay biçiminde çevirmiştir.

Dünder-tepe'nin tepe, engime ve toprağının kaldırılmasıyla meydana gelen düz tarla ile, yolun dik yamacında yerine göre genişletilen 5×10 m. ölçüsündeki ocaklarda çalıştık. Höyüğün hırpalanmış durumundan ve düz tarladan faydalanarak, ilk kazı mevsiminde dahi ayrı kültür katları kesin olarak tesbit edildi.

Biz Dünder-tepe kazılarına aşağıdaki ereklerin gerçekleşmesi için başlamış ve tekliflerimizi de ona göre yapmıştık :

A — Anadolu höyüklerinin yayılış alanını belirtmek düşüncesi ile girişilen deneme ve elde edilen sonuçların eksikliğini göstermek; Kuzey Anadolu kıyılarının da en eski çağlardanberi birer yerleşme alanı olduğunu açığa vurmaktır.

B — Anadoludaki prehistorik kültürlerin menşeye ye yayılış meseleleri ile yakından ilgilenmek, Karadenizin de Ege ve Akdeniz gibi Anadolu kültürlerindeki yerini öğrenmek;

C) Hitit kültürünün güney ve batıdakinden sonra kuzeydeki sınırını bulmak; Anadolu'nun tarihi coğrafyasını aydınlatma yoluna girmek;

Ç) Büyük kuzey-güney tabii yolunun akışını incelemek;

D) Karadeniz kıyılarını karakterlendiren yerli, özel kültürlerin bulunup bulunmadığını belirtmek;

Dündar-tepe höyüğü zaman ve kalıntı bakımından bir birinden kesin olarak ayrılan üç büyük kültür katına sahiptir :

Birinci Dündar-tepe kültürü en alt yerleşme olup, I. Alishar, IV. Alaca-höyük, veya Eneolitik denilen Orta Anadolu kültürünün Karadeniz kıyısındaki paralelidir. Bu kültüre, höyüğün önemli bir parçasının kaldırılmasıyla meydana gelen düz buğday tarlasında açılan "A,, yarmasıyla, demiryolunun açtığı büyük ve dik "G,, yarmasında raslandı.

İkinci Dündar-tepe kültürü, hafriyatın en önemli özelliğidir. Tepe ve engimelerde raslanan bu kültür, iki safhalıdır. İkinci Alishar, III. Alaca-höyük veya Bakır Çağı kültürleriyle çağdaş ve onların paraleli olan ikinci kültürün, birinci safhasının ilk izlerine tepede "B,, yarması adı verilen alanda raslandı. Bu kültür tepenin ilk yerleşmesidir. İkinci kültürün ikinci safhasına höyüğün eteklerinde ve Hitit kültür katı kaldırıldıktan sonra erişildi.

Üçüncü Dündar-tepe kültürünü Hitit Çağı adlandırmakta olup, höyüğün son yerleşmesidir. Eteklerdeki ikinci kültür çağının yangın kalıntılı üzerine kurulan Hitit yerleşmesine höyüğün tepesinde raslanmamıştır.

### I. Kültür katı == Eneolitik Çağ

"A,, yarmasında dört buçuk m. derinliğe inildiği halde ham toprağa erişilememiştir. Halbuki tarla seviyesiyle höyüğün en yüksek noktası arasındaki yükseklik; aşağı yukarı "15,, m. dir. 3.30 m. de "Alaca ve Demirci-höyük'de olduğu gibi,, su çıktığından derine inmek çok güçleşmiştir. Bununla beraber su içinde de 1.20 m. daha derinliğe inildi. Anaprağa yaklaştığımızı kestirdiğimiz bir anda, bu yarmada kazıyı bırakmak zorunda kaldık. Üst üste yığılan üç kültür katını açıkça gördüğümüz büyük tren yarmasında da "G,, 3.40 m. derinlikten sonra bu kültüre raslanarak 2.10 m. Kalınlık gösteren birinci sohası incelendi. Höyüğün en hafif engimesinde açılan "G,, yarmasının 5.50 m. derinliğinde tarla seviyesine, yâni "A,, yarmasının bulunduğu düz tarlaya erişildiğinden, bu kısımdaki birinci kültürün ancak 2.10 m. kalınlığı incelendi. I. kültüre höyüğün iki ayrı yerinde raslayışımız, bu çağın devamlı yerleşmedeki önemini, yâni höyüğün oldukça geniş bir parçasını kapladığını ve dar bir alana yayılmadığını

göstermektedir. Bundan başka aynı kültür katının kalınlığı da bakışlarımızı üstüne çekmektedir. Bu bakımdan Dünder-tepe, Truva ve Alishar'ı andırmaktadır.

I. Kültüre ait dört yerleşme katı tespit edildi. Bunların ilk ve sonuncusu profil izlerine, ikinci ve üçüncüsü de yerleşmenin yapı kalıntılarına göre tayin edildi. Bununla beraber "G., yarması kazıları, 1. külterün daha geç yerleşme katlarına da sahip olabileceğini göstermiştir.

"A., yarmasında ve 1.25 m. derinlikte dört köşeli bir yapının çürümüş hatlı kalıntıları elde edildi. Bir odayı gösteren bu yapının içi küçük taşlarla döşenmiş, üstü çamurla sıvanarak sağlam eir döşeme elde edilmiştir. I. 90 m. de ve 3. yerleşme katında küçük bir taş döşemeye raslandı. Alanın darlığı, döşemenin bağlandığı yapıyı aydınlatmamıza engeldir. Bununla beraber kazılan alanın küçüklüğüne ve malzemesinin azlığına rağmen, I. Dünder-tepe kültürünün mimarisi biçim bakımından Orta Anadolu yapısına yabancı değildir<sup>18</sup>. Biçimlerini kaybetmiş kalın sıva izlerine ve siyahlaşmış odun parçacıklarına raslanmıştır. Kerpiç kalıntılarının azlığına rağmen, kalın sıva parçaları boldur. Bu parçalar çitten yapılan duvarları örten kalın sıva kalıntılarında başka bir şey değildir.

Her dört yerleşmedeki çanak çömleğin teknik ve biçimleri birbirinin aynidir. Onun için I. Dünder-tepe çanak çömleği hep birden incelenecektir. I. Dünder-tepe çanak çömleğini Alishar'da olduğu gibi ikiye ayırmak şimdilik kabil değildir. Bununla beraber gelecekteki kazılar görüşümüzü değiştirebilir.

Elle yapılan çanak çömleğin rengi, siyah, gri ve toprak rengi kırmızımsıdır. Çoğu boya astarlı ve perdahlı olup, hamuruna kum karıştırılmıştır. Boya astarın rengi hamurunkinin aynidir. Yalnız, kaba çanak çömlek cinsinde bu teknik özelliğe dikkat edilmiştir. Kırmızı çanak çömlek derinliğe inildikçe azalmaktadır. Kırmızı parçalar boya astarsız, perdahsız ve hamurlarına kum karıştırılan kaba kaplara aittir. Kenar profilleri I. Alishar<sup>19</sup>, IV. Alaca<sup>20</sup> ve Pazarlı'nın kalkolitik<sup>21</sup> çağındaki çanak çömlek

<sup>18</sup> OİP, XXX S. 409 ve H. Koşay, Alacahöyük hafriyatı «1936. S. 49.

<sup>19</sup> OİP, XXVIII. şek. 82:30, 51.69 ve şek. 81; 1-4.

<sup>20</sup> Alacahöyük «1936», Lev. CXXI birinci sıra sondan 1 ve 2. Lev. CXXXII soldaki gurubun ilk iki sırası ile, dördüncü sıranın dördüncü parçası.

<sup>21</sup> H. Z. Koşay, Pazarlı Hafriyatı Raporu; Ankara 1941, Lev. 10.



biçimlerine benzemektedir. Yalnız, Alışar ve Alaca-höyük'deki uzun, üstüvanf meyvelikler bulunmadı. Dip ve kulp tipleri ile, kulp ödevini gören düğmeler Orta Anadolu'daki paralelleri ile karşılaştırılabilir (Lev. I; 1-6). Süslü parçalar az olmakla beraber, siyah renkli kaplar da kırmızılardan daha boldur. Süs örnekleri geometrik olup, basit ve kaba çizgilerden ibârettir. Çizgilerinin içi beyaz bir macunla doldurulmuş örnekler azdır. Bazı parçalar üstünde tırnak ve başka bir âletle yapılmış kertikli süsler vardır. Bu tip süs örnekleri I. Alışar ve I. Truva'da da görülür<sup>22</sup>. En iptidai süs örneklerini gösteren bu tip kertiklere, her iptidai kültür alanında raslanabileceğinden geniş mukayeselerden çekinmelidir (Lev. I; 1).

Pişmiş topraktan yapılan ağırşak ve ağırlık, dokuma ve eğirme sanatlarının bilindiğini göstermektedir. Siyah opsidiyenden yapılmış bıçakların varlığı, ticari münasebetleri göstermektedir. Çakmak taşı bıçakları ve diğer taş cinslerinden yapılan el değirmeni ve perdah aletleri az değildir.

Kemik aletler arasında, sivri ve iyi işlenmiş ucu, avuçta tutmaya uygun kabzasiyle karakterlenen ve geyik boynuzundan yapılan hançer bilhassa anılmalıdır. I. Dünder-tepe'de midye kabuklarıyla hayvan kemiklerine de (domuz, geyik, koyun ve sığır) raslanmıştır.

## II. Dünder-tepe kültürü

Yukarda da söylediğimiz gibi, Dünder-tepe'nin en önemli özelliklerinden biri II. kültür çağıdır. Höyüğün tepe ve eteklerine yayılan bu kültürün birbirinden ayrı iki safhası olduğunu belirtmiştik. Tepe'de 15 × 13 m. ölçüsündeki bir alan 3.80 m. derinliğe kadar kazıldığı halde, kültürde büyük bir değişiklik görülmedi. Bu alanın bütün profili yeknasak ve her tarafı müthiş bir yangın etkisiyle meydana gelen yığıntı ile doludur. 3.80 m. derinliğine kadar inilen tepenin her tarafı önce bol midye kabukları, sonra yakılmış, yıkılmış ve bu yangın etkisiyle tuğla halini alan sıvalardan müteşekkil değişik renkli yerleşme katlarıyla, kül,

<sup>22</sup> OİP XXVII, şek. 83, 10 ve 84, 8. H. Schmidt, schliemann's Sammlung. No. 253, 254.

kömür ve toprakla karışık siyah, koyu renkli bir kitleden ibarettir. Bu izler tepenin büyük bir yangınla ortadan kaldırıldığını göstermektedir. II. Dünder-tepe kültürünün tepede son katı göstermesi, yani Hititlerin höyüğün bu kısmında oturmamış olmaları bu yangınla ilgilidir. II. Dünder-tepe kültürü kazılan alanda değişmeden devam etmektedir. Yalnız ince yapılı ve beyaz boyalı çanak çömlek cinsi 3.30 m. den sonra görülmemiştir. Ayrıca, 3.45 m. den sonra çanak çömleğin kabalığı ve maden aletlerinin çok azaldığı görülmüştür. Bu özellik II. kültürden I. kültüre ağır geçişi sağlamaktadır. Buna göre bu iki kültür arasında kesin bir sınır ve ayrı karakterler yerine, normal bir olgunlaşma vardır. Bu özellik Batı Anadolu'daki durumun aynidir.

Adı geçen yangın, yapı kalıntılarını yakıp yıkmıştır. Yalnız 0.85 m. derinlikte taş bir kaldırım ele geçirildi. İçi düz, dışı hafif bir surette kavisli olan bu kaldırımın ölçüsü  $4.75 \times 9.40$  m. dir. 1.90 m. de döşeme ve kenar parçaları sağlam kalmış, bir fırın ele geçirilmiştir. En önemli yapı kalıntısı 3.40 m. de bulunan dört köşeli ahşap bir evle, bir kenarına yapılan ocağıdır. Evde kullanılan ağaçların kömürleşmiş izleri açıktadır. Bu izler, evin dört köşeli olduğunu göstermektedir. Tavan ve belki de yan duvarları sağlam kalan kalın döşeme üstüne çökmüştür. Sıcaklık etkisiyle tuğlalaşan sıva kalıntıları pek boldur. Bu ev çitten yapılmış ve üstü kalın çamurla sıvanmış bir yapıdır. Temel olarak kalın kalslar kullanılmıştır; çünkü hiç bir temel taşına raslanmamıştır; buna karşılık bol miktarda ağaç kalıntıları bulunmuştur. Bu malzeme ve teknikteki değişiklik, Kuzey Anadoluyu Orta ve Batı Anadolu'dan ayıran ilk yapı özelliğidir. Burada düz dam, yerini çatıya bırakmıştır. Biçimlerini kaybetmiş kerpiç kalıntıları görül-müşse de, sayıları pek azdır. Ayrıca hiçbirisi de "in situ,, olarak bulunmamıştır.

Elle yapılan çanak çömleği, ince ve kaba kaplara ait olmak üzere ikiye bölmek mümkündür. Hamuruna daima kum karıştırılan bu parçaların hâkim rengi siyah gridir. Çanak çömleğin içi kırmızı, kahverengi ve kırmızımsıdır. Kırmızı renk kabin ağzından dışarı taşmıştır. İçi ve dışı kırmızı renkli çanak çömlek, daha azdır. İnce yapılı çanak çömlek cinsinde boya astar ve perdah çok ileridir. Bilhassa siyah renkli çanak çömlek, bu teknik yük-sekliği dolayısıyla cam gibi parlamıştır. Dışı kırmızı, içi siyah

renkliler pek azdır.

Biçimleri Orta Anadolu Bakır Çağı buluntularına benzer. Çanak, küp ve taslardaki bu benzerliğe rağmen, Dünder tepe'nin kendisine has bir çok yeniliği vardır. Orta Anadolu Bakır Çağı çanaklarının gövdesi ile ağız kenarı arasında meydana gelen boyun girintisine çok az raslanması, ağız kenarlarının bazan bir dil gibi dışarı taşan profilleri ve çoğunun dik cidarlı oluşları, Dünder tepe'nin özellikleri arasındadır. Fakat Dünder tepe'nin hakim kap biçimleri Alişar, Ahlatlıbel, Kusura ve Demircihöyük tipleri ile mukayese edilebilir <sup>23</sup>. Bu benzerlik en fazla kırmızı renkli çanklarda görülür. Bol olarak ele geçen fincan ve bardaklar Orta ve Batı Anadolu buluntularından farklıdır. Bundan başka Kiklatlarda sevilen bir vazo biçimi de, bu kültürde bulunmuştur. Geniş ve içi boş diplerine dar girintileri yardımı ile birleşen ve Bakır Çağının fincanlarını andıran üst kısma sahip ve kaba işlenmiş örnekleri Anadolu'da bulmak mümkün değildir (Lev. II. 2).

Kulplar kabın ağız kenarı altına ve cidarına yatık ve pek azı da dikine birleştirilmiştir. Hiç bir kulp kabın ağız kenarı ile gövdesini birleştirmemiştir. Bu kulp soyu bazan çift delikli olarak yapılmıştır. Ağız kenarı altına yan yana ve üst üste yapılan düğme biçimli kulplara sık sık raslanır. Bunlar bazan kapla birlikte delinmiş ve ip kabın içinden ve dışından geçirilebilmiştir. Bunlardan başka Orta ve Batı Anadolu kültürlerinde eşlerine raslanmayan kırmızı renkli ve çengel biçimli kulplar da vardır. Bunların alt kısımlarındaki derin çizgilerinin içi beyaz renkli bir macunla doldurulmuştur (Lev. I; 7 ve Lev. II; 1, 3; Lev. III;1-5).

Diplerin çoğu yassı ve düz olmakla beraber, içi çukur ve kenarları kalın olanları da vardır (Lev. II; 2). Çukur ve kalın kenarlı dipler pek boldur. Anadolunun her yönünde ve bütün çağlarda raslanan emzikli kalıntılar bu kattā da bulunmuştur. (Lev; III; 4).

Çanak çömlek, beyaz boyalı, çizgili, kabrtmalı ve yivli olmak üzere dört şekilde süslenmiştir (Lev. II; 1 ve III; 5). Parlak ve

<sup>23</sup> OİP. XXVIII, şek. 174, 176; 46 - 47. TTAED II, S. 14 - 15, Ab. 110. Şevket Aziz Kansu; Etiyokuşu Hafriyatı Raporu, Ankara 1940. S. 68 Ey. 173, 204 şek. 66, 67 Ey. 198 Archaeologia 86, 1937. S. 16 şek. 6; 1 - 11 ve K. Bittel und H. Otto, Demirci-Hüyük Berlin 1939, S. 18 - 19, 20 - 21 Lev. 8, 1 - 4, 7 - 8 12, 14,20, 23 - 24 ye Lev. 9, 1 - 4, 11 - 13.

siyah renkli parçalar üstünde görülen beyaz boyalı süs örnekleri geometriktir. Bu süsler bir çini mürekkebi kaleminin çizebileceği incelikten, fırçanın boyayacağı geniş şeride kadar değişmektedir. Az olmak üzere siyahın üstüne kırmızı-kahve rengi boya da sürülmüştür. Kırmızı renkli parçalar üstünde de beyaz boyalı süsler görülmüştür. Beyaz boyalı çanak çömleğin Anadoludaki yayılışı başka bir yerde gösterilmiştir<sup>24</sup>. Siyah ve kırmızı renkli çanak çömlekte görülen çizgilerin içi beyaz renkli bir macunla doldurulmuştur. Geometrik olan süslerde en fazla balık kılıcı motifi sevilmiştir (Lev. I; 7). Yivli ve kabartmalı süsler beyaz boyalı ve çizgili örneklerden daha azdır. Teknik ve güzellikteki üstünlük beyaz boyalı örneklerdedir. Kabların ağız kenarlarında görülen küçük düğmeler, kulp özelliklerini kaybetmiş ve birer kabartmalı süs motifi olmuştur.

Bu kültür madenî buluntuları ve hele savaş âletleri bakımından çok zengindir. Uca doğru gittikçe sivrilen ve tam ortasında belirli bir zih bulunan keskin yüzlü, yuvarlak ve balık kılıcı biçiminde çizgilerle süslü orta kısmı vasıtasıyla dört köşeli sapına birleşen mızrak ucu; yüksek bir tekniğe işaret eden güzel bir sanat eseridir. Soloi-Pempeipolis "Mersin'in yanında,, mızrak uçlarından S 3408 ve L. Woolley tarafından tunç çağına bağlılığı bildirilen Tel-Karahasan mezarları ile milâttan önce 1700 yıllarından öncesine düşen "Eski Tunç çağı?,, Hamam geçiş çağı mezarlarından çıkarılan mızrak uçları, Dünder-tepe buluntusunun en yakın eşleridir<sup>25</sup>. Bu tipe giren mızrak uçlarının Ur kiral mezarlarında da bulunduğu eskidenberi bilinmektedir<sup>26</sup>. Bu mızrak uçlarının, kuzey İran'da Tepe-Hisar'ın III. çağında da varlığı; K. Bittel tarafından gösterilmiştir. Şu suretle yalnız doğu ve güneye yayılan aynı tip mızrak ucunun daha kuzeyde, yani Karadeniz kıyılarında da varlığını görüyoruz. II. Dünder-tepe kültürünün son safhasında bulunan mızrak ucu milâttan önce aşağı yukarı 2000 yıllarından daha geç olamaz. 3.30 m. derinliğe kadar

<sup>24</sup> Ankara Üniversitesi Dil ve Tarih - Coğrafya Fakültesi Dergisi, cilt II. S. 5 S. 698 ve gerisi «Birinci Turuvayı kim kurdu»

<sup>25</sup> Zeitschrift für Assyriologie, Band XLVI. S. 190-1; Liv. Ann. 6, 1941 S. 89, 91 Lev. XIX «b» 2,5 ve Lev. XXI

<sup>26</sup> V. Christian; *Alttertumskunde des Zweistromlandes*, Leipzig 1940. Lev. 206: 3, 6

elde edilen madenî buluntular arasında basit veya olgun biçimlerinin İran, Kafkasya, Mezopotamya, Suriye, Filistin ve Anadolu'daki geniş yayılışına sık sık temas edilen üçgen yüzlü yuvarlak veya yassı saplı hançerlerin de elde edildiğini söylemeliyiz<sup>27</sup>. Gözönünde tutulacak en önemli nokta Dünder-tepe hançerlerinden birinin Cemdetnasr çağı hançerine büyük bir yakınlık göstermesidir<sup>28</sup>. Muhtelif çağlarda, ayrı ayrı kültürlere ve geniş bir alana yayılan bu hançer biçimlerindeki birliğin sebebi, aletin tabii ödevinde, yâni ideal hançer biçiminin bu tipte olabileceğinde aranmalıdır. Bunlardan başka yuvarlak ve dört köşeli, kısa-ince saplı bir çok şiş de elde edilmiştir. Ayrıca ileri bir tekniğin eseri olan okuçları da bulunmuştur. Dünder-tepe'nin okuçları, biçimlerinin olgunluğu ve tekniklerinin yüksekliği bakımından Anadolu'da eşsizdir.

Tepedeki Bakır Çağı kültürünün maden aletleri arasında özel biçimleri ve Anadolu'daki eşsizlikleriyle bakışımızı üstüne çeken bu savaş vasıtası üstünde durmalıyız. Bunlardan birincisi ucuna doğru gittikçe incelen, kesimi yuvarlak, yalnız orta kısmı yassı ve çıkıntılı olan bir alettir (Lev. IV; 2). Uç ve kabzanın uzunluğu bir birine aşağı yukarı denktir. Bu saplayıcı aletin kabzası ucunun özel bir surette hazırlanmış olması, onun ikinci bir alete sokulmadığını ve avuçta kullanıldığını göstermektedir. Yüzü geniş, iki kenarı dar olan dört köşeli diğer aletin kabzası daha kalın ve dardır (Lev. IV; 1). Bunun da kabzası özel bir surette kalınlaştırılmış olup, ikinci bir alete bağlanmaktan ziyade, elde kullanılmak üzere yapılmıştır. Bu da uca doğru gittikçe sivrilmekte, ve tam bitiminde keskin bir hal almaktadır. Yeni biçimler getiren bu harp aletlerinden başka, Anadolu ve Önasya kültürlerinde bilinen ve madenden yapılmış yassı baltalar bulunmuştur (Lev. IV; 3). Önasyada El-Ubeyd çağından itibaren görülmiye başlanan bu tip yassı baltalar bütün Anadolu'ya ve hattâ Suriye'ye, Kıbrıs'a da yayılmıştır. Yalnız Dünder-tepe baltası milâttan önce üçüncü bin yılının bitiminden daha geç değildir<sup>29</sup>. Çivi, ve basit iğnelerle helezonî küpeler koleksiyonumuzu tamamlamaktadır. Tekeköy'de

<sup>27</sup> PFK, S. 51-53 ve ZA, XLVI, S. 164-189 bibliografya bakımından bu iki kaynak da çok zengindir.

<sup>28</sup> V. Christian; adı geçen eserinde, S. 158, Lev. 135,6

<sup>29</sup> ZA XLVI: S. 184-197, Lev. V. şek. 11-13

ölülere hediye olarak bırakılan kamaların eşi burada bulunmuştur (Lev; IV; 7).

Kısaca andığımız bu madeni âletlerin önemli bir kısmının Alaca'nın ünlü kiral mezarlarında, Truva definelerinde, Ahlatlıbel şatosunda ve Yortan mezarlığında bulunmadığını görüyoruz. Böylece çanak çömlekte görülen ve Dündar-tepe'yi karakterlendiren özelliklerin madeni âletler bakımından da kuvvetlendirildiğine şahit oluyoruz.

Aynı tipe giren mızrakucu, hançer ve yassı baltanın varlığı, İran kuzeyinden Truva'ya kadar uzayan bütün Önasya ülkeleriyle, Kafkasya arasında geniş ticari ve etnik bağların varlığına inananlara kuvvetli bir vesika olabilir <sup>30</sup>. Yalnız, her tip birliğin kronoloji ve tekâmül basamakları tayin edilmezse, bu nevi ticari, etnik ve kültürel münasebetler de aydınlanamaz. Bununla beraber, geniş bir alana yayılan ve bazı bakımlardan birbirine bağlanan büyük kültür bölgelerinde görülen bu biçim birliği, bir tesadüf de değildir.

Geyik boynuzu, domuz dişi ve uzun kemiklerden yapılmış bir çok kemik âletler de ele geçmiştir. Bunlar biz, çuvaldız, delgi ve ortası delik kabzalarından ibarettir. Geyik boynuzu kökünden yapılan çekiçler pek boldur. Cilalı yüzleri ve ince işlenmiş delikleri vardır. I. Alishar, Kusura, II. Termi ve Tilkitepe'de bu tipe giren çekiç baltalar, bulunmuştur <sup>31</sup>. Femür başından yapılmış ağırşaklar pek boldur. Prehistorik Anadolu kültürlerinde kemik ağırşak sevilmediği halde, Dündar-tepe'deki bu malzeme diğer ağırşak cinslerine üstündür.

Pişmiş topraktan yapılan kaba, süssüz ağırşaklardan başka, ağırlıklar da pek boldur. Kazılan alanın küçüklüğüne rağmen, yalnız bir yerde ve bir arada 45 ağırlık bulunmuştur. II. Dündar-tepe kültürünün tepedeki tipik eşyalarından birisi de fırçalardır (Lev. IV; 5). Orta ve Batı Anadolu'nun bilinen fırçaları Dündar-tepe örneklerinden çok farklıdır. Kırmızı, koyu kahverengi ve hamuru iyi pişirilen bu fırçalar Mezopotamya'nın güzel "Riemchen", tuğlalarını andırmaktadır. Uzun yüzlerinden birisi üzerinde birbirine paralel ve oldukça düzenli "4—6 sıra,, delikleri vardır. Dün-

<sup>30</sup> Wiener Beiträge zur Kunst und Kulturgeschichte Asiens Band, XII, 1938

<sup>31</sup> OİP XVIII, S. 91 şek. 94, e 1992; Archaeologia 87 «1938» S. 272 W. Lamb; Excavations at Termi in Lesbos: şek. 200-203, Lev. XXIV, 30. 106

dar-tepe'ye has olan bu fırça cinsine bugüne kadar Önasya, Ege ve Tuna boyu kültürlerinde raslanmamıştır.

Pişmiş topraktan yapılan buluntuların en önemlisini steatopijik bir statüet=idol temsil eder (Lev. IV; 6). Gri renkli, parlak boya astarlı ve perdahlı olan bu idolün belden yukarısı ne yazık ki kırıktır. Yağlı, şişman kalçaları steatopijik özelliklerin en olgununu göstermektedir. Mübalâgalı derecede büyük olan kadınlık uzvu kabartılarak yapılmıştır. Arka taraftan çok şişman görülen ilyeleri, içleri beyaz bir macunla doldurulmuş, çizgilerle süslenmiştir. Çukurkent idolleri bir yana bırakılırsa, bugüne kadar Anadolu'da steatopijik idol bulunmamıştır. Bağlı buldukları kültür katları ve gerçek buluntu yerleri kesin olarak bilinmeyen Çukurkent ve Antalya figürinleri steatopijik statüet=idol tipinin Anadolu'daki varlığını daima şüphe içinde bırakıyordu. Fakat Çukurkent, Girit, Romanya ve hattâ Tesalya figürinlerinin benzeri olan Dünder tepe steatopijik idolünün bulunuşu, bu tipin Anadolu'da ve Bakır Çağı kültüründeki varlığını göstermiştir. 3.20 m. derinlikte bulunan Dünder-tepe idolü Orinyasiyen geleneğini devam ettiren bir buluntudur. Esasen steatopijik figürinlerin kaynağı üst paleolitik çağa ait olmakla beraber, bunların yalnız bu çağa has olduklarını da düşünmemelidir. Çünkü steatopijik idollerin doğu ve güney doğu Avrupa ile Anadolu ve Tel-Halaf kültürlerindeki varlığı eskidenberi bilinmektedir <sup>32</sup>.

Çeşitli biçimler göstermemekle beraber, çakmaktaşı ve kalke-  
duvandan yapılan bıçaklar bulunmuştur. Önasya'da ve her çağda kullanıldığı bilinen yeşil taştan yapılmış balta örnekleri de ele geçmiştir. Gabro ve yeşil taştan yapılan iki çekiç baltanın bulunuşu, savaş baltalarının kaynak ve yayılışları bakımından da önemlidir (Lev. VII; 4). İyi perdahlanan bu baltaların ne yazık ki sivri uçları kırıktır. Son zamanlarda Termi, Kiş, Tel-Agrap, Arpaçya "Elubeyd kültür katında,, Tepe-Gavra "VIII. Kültür katında,, ve Etiyokuşu baltalarının bulunuşu, bu tipin kuzeydeki bir kaynağa bağlı kaldığı görüşünü çürütmüştür <sup>33</sup>.

Tepe değirmen ve dibek taşları ile beraber, büyük ölçüde kara hayvanları kemiklerine de raslanmıştır.

<sup>32</sup> Tahsin Özgüç; Ön tarihte Anadolu ideolleri «yayınlanacaktır».

<sup>33</sup> PFK; S. 42-45 ve Demirci-Höyük; S. 32-34; Etiyokuşu; şek. 86 Ey. 139; Iraq, II, 1935 Lev. X:h ve E. Speiser; Excavations at Tepe-Gawra; Lev. XL, b.

## II. kültürün eteklerdeki safhası

Eteklerde Hitit kültür katından sonra yeni bir yerleşme gelmektedir. Bu kültür tepenin beyaz boyalı çanak çömlek kültüründen bazı bakımlardan farklıdır. Tepedeki kültür eteklere yayılmamış ve şehrin dar bir parçasını kaplamıştır. Her iki kültürün çağdaş olduğunu göstermeğe yarayacak müşterek çanak çömlek tipleri vardır. II. Dünder-tepe kültürünün eteklerdeki safhası da büyük bir yangın ve çökme ile sona ermiştir. Hitit yerleşme katları bu çöküntü kalıntıları üstüne kurulmuştur. İki kazı mevsiminde de bu kültüre bağlanan yapı izlerine raslanmamıştır. Yalnız yer yer düşük taşlar bulunmuştur.

Elle yapılan çanak çömlek orta veya kaba hamurlu olup, içine kum ve ot karıştırılmıştır. Her nevi kap biçimlerine boya astar ve perdah yapılmıştır. Hamur ve boya astarın rengi aynıdır. Çanak çömleğin içi ve dışı kırmızı, dışı siyah içi kırmızı, dışı kırmızı içi siyah veya içi dışı siyah renkli olup, boyun diplerinde veya bütün gövdeleri üstünde tırnak ve diğer aletle yapılan kertikler boldur. Bununla beraber kertiksiz parçalar da az değildir. Yivli süsler çok olgun ve ileridir. Bunlar bilhassa siyah renkli ve cam gibi parlıyan çanak çömlek cinslerine tatbik edilmiştir. Tepenin beyaz boyalıları, eteğin yivlileri, Dünder tepe'nin en güzel çeşitleridir. Kulplar şerit biçiminde olup, çoğu kabın ağız kenarından başlar. Dügme biçimli kulplara da sık sık raslanmıştır. Diplerin çoğu yassı ve düzdür; çanak, bardak, tas ve küp biçimleri Orta Anadolu'daki Bakır Çağı çanak çömlek biçimlerinden farksızdır; bilhassa Alaca-höyük ve Pazarlı buluntuları arasında paralelleri pek çoktur. Bundan başka Alişar'ın içi dışı kırmızı, Ahlatlıbel'in dışı kırmızı içi siyah ve içi kırmızı dışı siyah boya astarlı çanak çömleğine olan akrabalığı açıktır. Bu yerleşme yerlerinden başka Etiyokuşu, Demirci-höyük, Karaoğlan ve Kusura'nın B kültüründe de bu tipe giren örnekleri bulmak kolaydır<sup>34</sup> (Lev. I; 2. V; 1,5 XI; 4 ve VII; 5).

<sup>34</sup> Alacahöyük «1936» Lev. LXX, 200, 226, Lev. LXXI, 252, Lev. LXXII, 91 Lev. LXXV ve Lev. LXXVII; Etiyokuşu: şek. 63, 65, 67, 73, Ey 151, Ahlatlıbel, Ab, 365, Demirci-Höyük, Leb. 12, 4 ve 8, 1, 4, 6-8, 20, 24; 9; 1-2, 11-12, 11; 2, 6, 12, Archaeologia 87; şek. 8, 3, 5-6 ve Pazarlı, S. 2, Lev. XI üst sıra soldan birinci, ikinci, 2-3 üçüncü sıra Lev. XII, 131, 267.



Madenden yapılan aletler tepedekilerle eşimsenmeyecek kadar azdır. Helezonf ve basit biçimler gösteren bakır-tunç küpelerle toplu iğne, çivi ve yassı bilezikleri anabiliriz.

Pişmiş topraktan yapılan buluntuların en önemlisi oldukça tabii biçimde yapılmış idoldür ( Lev. III; 7 ). Kahve rengi olan bu idolün beli, kavisli küt kolları, gövdesinin alt kısmı ve boynu bakımından eşlerini Ahlatlıbel'de görüyoruz<sup>35</sup>. Memeler önceden hazırlanmış çukurlara yerleştirilen küçük toprak parçalarıdır. Ağız, burun, göz ve saçları da çizilmiştir. Küt ayakları ön tarafta gösterilmiştir, Idol oturur durumdadır<sup>36</sup>. Alishar'daki bir idolün bacakları Dünder-tepe idolününkine benzemektedir.

Bununla beraber bu örnekteki bacaklar Alishar'ın Hitit çağı figürinlerinde de görülmektedir<sup>37</sup>. Bu, bir çok kalıntılarda görülen gelenek birliğinin örneğidir. Dünder-tepe idolünün uzun burnuna kendi tipine giren Anadolu figürinlerinde pek az raslanmıştır. Başın arkaya doğru fırlayan çıkıntısı ve ön taraftaki düzlüğü, Dünder-tepe'ye has bir tasvir örneğidir.

Pişmiş topraktan yapılan orijinal bir buluntu nev'i de fırçalardır (lev. III, 6.). Bunların alt kısımları geniş ve sıralar halinde delikli, üst kısımları da dar ve tutulmağa elverişlidir. Tepedekilerden farklıdır. Şimdilik komşu ülkelerdeki benzerlerini de tanımıyoruz. Konik ve düz dipli, süslü ve süssüz ağırşaklarla, bilhassa tekerlek biçimli ağırlıklar pek boldur. Kaba işlenmiş ocak, Ahlatlıbel'de bulunanın eşidir. Ayrı taş cinslerinden yapılan topuz başları ve perdah aletleri bilinenlere yeni bir şey katmamıştır.

II. Dünder-tepe kültürünün tepe ve eteklerdeki durumunu gördükten sonra, bu ikilik konusu üstünde kısaca durmak isteriz: Tepedeki kültür höyüğün dar bir alanına yayılmıştır; oranın da ilk kültürüdür, yani bundan sonra bir Hitit yerleşmesi yoktur. Elde edilen çanak çömlek, maden, kemik ve taş aletlerle, idol ve pişmiş topraktan yapılan kültür kalıntıları, eteklere yayılan II. kültürün özel karakterinden çok ayrıdır. Bununla beraber, bazı çanak çömlek biçimlerinin Orta Anadolu ve etekteki Bakır Çağı kültürüne benzediği de açıktır. Benzer buluntuların yanında, çanak

<sup>35</sup> Ahlatlıbel, Ab. 181

<sup>36</sup> T. Özgüç. aynı eserinde

<sup>37</sup> OİP XIX\_S. 131 şek. 161, b 1931

çömlek biçimleri ve bilhassa kulp, dip ve beyaz boyalı çizgili süs örnekleri göze çarpar. Aşağıda Tekeköy kazıları üstünde dururken bu iki safhanın aynı zamanda ve aynı yerde yaşadığını belirteceğiz. Dünder-tepe'deki tepe kültürü Karadenize has bir kıyı kültürüdür. Bol midye kabukları, hayvan kemikleri ile birlikte bir çok kültür eşyası, el değirmenleri, dibek taşları da bulunmuştur. Bol midye kabuklarıyla hayvan kemiklerinin varlığı ve bazı mutbak kalıntılarının çokluğu bu kültürün Kuzey Anadolu'ya has bir Bakır Çağı Köjökönmödings'i olduğunu göstermektedir. Bu bakımdan Dünder-tepe, Truva'nın Anadolu'daki tek paralelidir. Tepenin bol midye kabukları, yenilip atılan kalıntılar olmakla beraber, bunların çoğu çanak çömleğin hamuruna da karıştırılmıştır.

### III. Kültür == Hitit Çağı

Dünder-tepe'nin III. ve son yerleşmesi Hitit çağıdır. Devamlı yerleşme yerinin tepesi bir yana bırakılırsa, Hititler höyüğün her tarafına yayılmıştır. Höyüğün "F," ve "G," yarması adı verilen kısımlarında geniş alanlar kazılmış ve Hitit kültürünün en çok 4.80 m. kalınlık gösterdiği anlaşılmıştır. Dünder-tepe'de üç Hitit yapı katı vardır. Birinci katta: höyük toprağının hemen altında temellerinden birisi tam, diğer ikisi kısmen, üçüncüsü de tamamen kaybolmuş bir Hitit evi açığa çıkarılmıştır. Duvar kalıntılarının yüksekliği 1.20, kalınlığı da 1.40 m. dir. Evin yangın sonunda yıkılarak terkedildiği, sıcaklık etkisiyle tuğla kırmızısı rengini alan kerpiç ve kömürleşmiş, külleşmiş ağaç izlerinden anlaşılmaktadır. Bu çağda kerpiç daha çok kullanılmıştır. Taş temel üstüne kurulan bu Hitit evinin içinde bulunan bir damga mühür bu yapının milâttan önce 1500-1200 yılları arasına ait olduğunu göstermiştir. Esasen elde edilen çanak çömlek ve diğer küçük buluntular da birinci yapı katının bu çağa bağlılığını kuvvetlendirmektedir. Bu yangına bakarak Orta Anadolu'da olduğu gibi, Dünder-tepe'de de aşağı yukarı 1200 yıllarında Hitit kültürünü sona erdiren bir felâket havasının estiği akla gelebilir. Fakat Dünder-tepe'de Post Hitit-Frig kültürünün yokluğu ve diğer kısımlarda da bu çeşit yangın izlerine raslamayıp, bu konuyu kesin olarak aydınlatmamıza engeldir. Bizce bunun yalnız bir ev yangını olması gerçeğe daha yakın bir ihtimaldir. İkinci veya orta Hitit yapı

katında da kesik, uzun, taş temel kalıntıları bulunmuştur. Bu temellerin üstünde de tarihlenebilen bir damga mühürle, 1400-1500 yıllarından daha öncesine ait olmayan çanak çömlek tiplerinin varlığı, bu yapı katının da milâttan önce 1500 yılından daha eski olmadığını göstermiştir. Bu suretle I. ve II. yapı katlarının 1500-1200 yılları arasına, yâni Büyük Hitit devletine ait olduğunu görüyoruz. III. yapı katını 6.20×8.50 m. ölçüsündeki kaldırımın bağlandığı yerleşme teşkil eder. III. yerleşme katının milâttan önce 1500 yılından öncesine aidiyeti kesin olmakla beraber, bunun ne kadar gerilere eriştiğini ilk iki kazı mevsiminde tâyin etmek kabil olamadı. Bundan sonraki Hitit kültürü, yapı izleri vermeksizin Bakır Çağına kadar inmektedir. Yalnız eski tipleri gösteren çanak çömleğin varlığı ve bunların derinliklerine ve Alishar, Boğazköy buluntularına göre milâttan önce ikinci bin yılının başlangıcına kadar yükseldiği görülmüştür.

Hitit çanak çömleği çarkta yapılmış, hamuruna kum karıştırılmıştır. Çoğunun içinde koyu renkli bir öz vardır. Kap kaçağın çoğu boya astarlı ve boya banyoludur. Renkleri kırmızının bütün nüanslarıyla, deve tüyü, kahve rengi ve pek azı da beyaz ve gridir. Pişirmenin yüksekliği kaplara tannaniet kazandırmıştır. Orta Anadolu'nun Hitit çanak çömleğiyle, Dündar-tepe'nin bu tipteki buluntuları arasında hiç bir fark yoktur. Boğazköy, Kültepe, Alishar ve Alaca'nın Hitit gagalarıyla, üçgen kulpları pek boldur. Dündar-tepe'nin kırmızı renkli parlak ibriğiyle, Alishar buluntusu arasında hiç bir fark yoktur<sup>38</sup>. Üçüncü yerleşme katında bulunan çaydanlıklar, Alishar<sup>39</sup>. Boğazköy<sup>40</sup> ve Alacahöyük<sup>41</sup> çaydanlıklarının eşidir. İkinci yapı katında bulunan sivri dipli, uzun boyunlu, gaga ağızlı testi de Boğazköy testisinin aynıdır<sup>42</sup>. Bunlardan başka, tipik Hitit küpleri de pek boldur (Lev; VIII; 1-4).

Milâttan önce aşağı yukarı 1500-1200 yılları arasına ait olan

<sup>38</sup> OİP XIX, S. 110, şek. 133, b 2010

<sup>39</sup> Anılan raporda s. 124, şek. 190, e 1748.

<sup>40</sup> K. Bittel; Die Kleinfunde von Boğazköy «Leipzig» MVDOG, 60. s. 45. Lev. 29; ve MDOG, 76, şek. 25 a.

<sup>41</sup> Alacahöyük «1936» Lev. XXXI, A 180.

<sup>42</sup> Kurt Bittel und H. G. Güterbock; Boğazköy «Neue Untersuchungen in der Hethitischen Hauptstadt» Berlin 1935 APAW I. S. 34 Lev. 13. 8.

iğneler Boğazköy ve Alişar örneklerinin tekrarıdır <sup>43</sup> (Lev; IX; 5,7-8) ise, 1500 den daha eskidir). Birinci ve ikinci yapı katlarında iki okucu bulunmuştur (Lev; IX; 12). Hitit çağından sonra oturulmayan Dünder-tepe'nin okuçları, kendi tipine giren Alişar <sup>44</sup> ve Yazılıkaya <sup>45</sup> buluntularının tarih ve yerini belirtmektedir. Bir mızrakucu olduğundan şüphe etmediğimiz âletin ucu sivri ve dört köşeli, sapı da silindir biçimli ve kertiklidir (Lev. IX; 2). Bu buluntu Boğazköy'dekilerle eşimsenebilir <sup>46</sup>. Kesimi dört köşeli, yuvarlak başlı, uzun saplı ve her iki yüzü keskin olan aletin de bir silâh olduğunu düşünüyoruz. Bunlar Boğazköy'de de bulunmuştu <sup>47</sup> (Lev. IX; 3). Hitit ve ondan önceki çağlarda eşine raslanmayan bir buluntu da, iki saplı bıçaktır. Sırtı dış bükey ve kalın sapları da deliktir (Eev. IX; 4). Bu örnekteki çakılar, bu gün dahi kullanılmaktadır. Yassı balta madeni buluntuların başında gelmektedir (Lev. IX; 1). Bu tip baltalara Orta ve Kuzey Anadolu'da çok raslanmıştır. Büyük bir kısmı Hitit çağına ait olan bu baltaların bazı özellikleri bir birinden farklı olmakla beraber, ana prensipleri değişmemektedir. Aynı balta tipi Frig çağında da kullanılmıştır <sup>48</sup>. Yalnız Dünder-tepe baltası sık sık yayınlanan veya eşimseme unsuru olarak kullanılan bu balta tipinden bir az farklıdır. Bilhassa üst kenarının delik oluşu, baltamızın yerli özelliğini ve teferruat farkını göstermektedir. Yümüktepe'de Eski Hitit çağında kullanılan bu tip baltalar <sup>49</sup>, Orta ve Kuzey Anadolu'da milattan önce 1400 yılından daha eski değildir. Bu balta H. Winckler'in Samsundan satın aldığı baltanın

<sup>43</sup> OIP XXIX, şek. 281-282, 285 ve MDOG 76 şek. I-13.

<sup>44</sup> OIP XXIX, s. 265 şek. 290; b 2151, 443. şek. 446, 1909.

<sup>45</sup> K. Bittel, R. Naumann und H. Otto; Yazılıkaya, Leipzig 1941 WVDOG 61. s, 169. şek. 68, 2.

<sup>46</sup> Boğazköy; S. 31 Lev. 10; 11-12. Aynı tipe giren mızrakuçları Tarsus'ta da bulunmuştur. Asia July 1939 şek. 4

<sup>47</sup> Boğazköy; S. 31, Lev. 10; 3, 5

<sup>48</sup> Bu balta tipi için en bol malzemeyi St. Przeworski. Archive Orientalni VII ve VIII de vermiştir. Dünder-tepe baltası ondaki şek. I c ve Lev. XLIX deki'ye aittir. Yalnız söylenildiği gibi bu baltaların hiç birisi delik değildir. Bu bakımdan en faydalı araştırma \*Yazılıkaya, ş. 168-169 da yapılmıştır. Dünder-tepedeki tipe giren baltalar Çukurova'da daha eski yani Eski Hitit kültür katlarında da görülmüştür» Gözlükule, Asia, July 1939. ve Yümüktepede.

<sup>49</sup> Lev. Ann. 26 Lev; 85 b ve AJA; 41 No 12. şek. 19.

gerçekten burada bulunduğunu teyit etmiştir. Basit ve halezon biçimindeki küpe ve bilezikler de az değildir. Ayrıca bir çaydanlığın içinde iki altın küpe bulunmuştur.

Pişmiş topraktan yapılan buluntular da çok ve çeşitlidir. Küpleri damgalamak için kullanılan kaba mühürlerle, Büyük Hitit çağı için tipik olan güzel mühürler de bulunmuştur. Birinci yapı katından çıkarılan mührün yüzünde birisi küçük, diğeri büyük olmak üzere karşılıklı duran iki kartal tasvir edilmiştir. Kuşların arasındaki boşluğu tenâzuru sağlıyan dikey bir çizgi doldurmuştur. Kartalların altında yere yatmış durumda kalan bir tavşan görülmektedir. Bütün bu kompozisyon küçük ve eğri çizgilerden müteşekkil bir çerçeve içine alınmıştır. Bu motifin en yakın eşi Alacahöyük'ün "BM,, mezerında bulunmuştur<sup>50</sup>.

Nevileri anlaşılamayan hayvan figürünleri ile, ince işlenmiş boğa başı koleksiyonumuzu tamamlamaktadır. Ağırşakların çoğu süslü, tek ve çift koni biçiminde olduğu gibi, dipleri az veya çok ölçüde çukur ve çıkıntılı olanları da vardır. Ağırlıklar da eski biçimlerini saklamaktadır. Pişmiş topraktan yapılmış sivri kap kaideleri bulunmuştur; bunların ortası boş ve kenarlarında ortaları delik üç çıkıntı vardır.

Kemik biz ve iğnelerin biçimleri çeşitlidir. Delikli eşit dörtgen başlı tipte, toplu iğne biçimli bizler veya yassı başları tek merkezli dairelerle süslenen iğneler işçiliğin güzel örnekleridir (Lev. IX; 9-10).

Taştan yapılmış aletler de boldur. Bunların en önemlisi, ikinci yapı katında bulunan damga mühürdür. Bu mühür biçimi Alışarda da vardır<sup>51</sup>. Mühür üstündeki süs orneğini de başka bir Hitit damga mührü üstünde görüyoruz. Esasen ortadaki güneş sembolünü çeviren şerit Kuzey Suriye ve Anadolu damga mühürlerinde çok sevilen süs örneğidir. Yassı balta, topuz başı, kalıp, öğütme, bileği ve perdah taşı gibi aletlerin yeni ve bakışı çeken biçimleri yoktur (Lev; IX; 11).

<sup>50</sup> Remzi Oğuz Arık; Alacahöyük Hafriyatı. «1935». Lev. CCXXIII.A1.551. Yalnız Alaca mühüründeki tasvirler'in tekniği daha kabadır,

<sup>51</sup> OIP XXIX, şek. 251; d 1906. Mühür yüzündeki süsleri içinde : şek, 251; b 2439.

## Tekeköy kazısı

Tekeköy Dünder-tepe'nin aşağı vukarı 14 Klm. güney doğusunda ve Samsun-Çarşamba demiryolu üstündedir. Teşekkülüne en fazla Yeşil Irmak'ın âmil olduğu Kuzey kıyı ovasının kısmen düzlüğüne, kısmen de yamaçlarına dağılmıştır. Köy ve civarı Ayitepsi ve Karaböcük dağlarından çıkan Fındıcak ve Çınarlık deresinin suladığı vadi ve büyük kaya kitleleriyle, vadi sırtlarını kaplıyan ekilmiş tarlalarla örtülüdür. Her iki derenin yanlarındaki yamaçlarda ve daha yüksek yerlerinde aşınma ile meydana gelen büyük kaya kitleleri vardır. Güneye doğru gidildikçe yükselen dağlar, ormanlarla kaplıdır. Çevre tabiat şartları bakımından yerleşmeye çok uygun olduğu gibi, Tekeköyden güneye giden ve dağlık bölgeden geçen genişçe bir yola da sahiptir. Dere vadilerinin kıyı ovasına açılan yamaçlarında kaya sığınağı, mağara ve inler pek boldur. Bölgenin eski çağlardanberi devam edegelen iskânı, bu tip tabii yerleşme ve sığınma yerlerinin zaman zaman ve yer yer değişmesine sebep olmuştur. 18-11-1940 da bu bölgeyi inceliyen Kılıç Kökten Musterien tipte diorit ve bazalt porfiritten yapılmış iki âlet bulmuştur <sup>52</sup>. Volkanik kayalarda teşekkül eden mağara, sığınak ve inlerin bolluğu, ve hele sığınakların ön teraslarının kalın bir toprak kitleleriyle dolmuş olması, burada yeni ve geniş bir araştırmayı gerektiriyordu. Bundan başka vadi içinde ve düz bir tarlada prehistorik çanak çömlek parçalarının da bulunuşu, üstünde durmamızı gerektiren bir konu olmuştur. Elle yapılan bu kaba çanak çömlek parçaları Ankara'da Dünder-tepe çanak çömleğiyle eşimsenmişti. Tekeköy kazılarına, kültür kalıntılarından ziyade, eski yerleşme sistemlerinde görülen yenilik ve değişiklikten ötürü başlanmıştır. Önce kaya sığınakları guruplara ayrılmış, ve çeşitli gurupları karakterlendiren üç ana tip üstünde çalışılmıştır. İlk iki yer yüzü buluntusunu veren "A., sığınağında yerleşme ve arazi katları kolaylıkla anlaşılmiş ve bu katlarda büyük ölçüde işlenmiş taş aletler bulunmuştur. Bu sığınakta, 3.20 m. derinliğine inilmiş ve birbirinden açıkça ayrılan on kat görülmüştür. 64 sm. kalınlığında ve esasında bir kat olan, fakat üç tâli kata ayrılan birinci kat, en geç teressübât ile bir kaç geç çanak çölmek parçasına sahiptir. 96 ve 38 sm. kalınlığındaki ikinci ve üçüncü kat,

<sup>52</sup> Ülkü, Nisan 1941. S. 121-124.

asıl arkeoloji katları olup, koyu renkli ve derinliğe indikçe sararan arjilli kum katlarından ibarettir. Bu iki kültür katında yalnız hayvan kemiği ve taş aletler bulunmuştur. Volkanik suhur ve çakmak taşından yapılan aletlerin cins ve biçimleri kat ve derinliklere göre değişmemektedir. Bu iki arkeoloji katını hiç bir kültür eşyası vermiyen, ve kalınlıkları değişen gravye, büyük çakıllı kum katları takip etmektedir. 3.25 m. derinlikte, yâni, kültür eşyasına raslanmıyan katlarda kazıya son verilmiştir. Bulunan taş aletler, mikrolitlerden ibarettir. Bunların bazılarında retuş açıkça görülür<sup>53</sup>. İçlerinde geometrik formlar hemen hemen yok gibidir. Bununla beraber Tekeköy aletleri İngiltere'de bulunan bazı mezolitik parçaların aynidir. Bovidae ve Fquidae kemikleri taş aletlerin yanında bulunmuştur. Daha ziyade arkeoloji katlarının tespiti amacıyla kazılan "A" sığınağı, ilerdeki çalışmalarda temizlenecek, ve böylece her katın esas kültür özelliği ve sığınağın da gerçek kronolojisi aydınlanacaktır. Tekeköy mağra ve buluntuları hakkında ayrı bir inceleme yayınlanacağından, burada bu konu üstünde daha fazla duramayacağız.

Tekeköy kazılarının ikinci safhası "A,, sığınağının karşısında ve aşğı yukarı 300 m. uzağındaki tütün tarlasında yapıldı. her hangi bir tarladan farkı olmiyan ve sarp kayalara doğru yükselen tatlı bir engime ile Fındıcak deresinin meydana getidiğı düzlükte kurulan bu kültür yeri, güney ve doğu güneyinden sarp kayalarla çevrilmiştir. Güneye doğru daralan iki dar vadinin birleştiğı ve genişlemeğe başladığı yere kurulmuştur. Bugünkü tütün tarlası düz bir yerleşme yerinin mezarlığıdır. Adı geçen düz yerleşme yeri henüz araştırılmamıştır. İstasyonun kuzey ve kuzey batısını dere ve sarp kayalar sınırlandırmıştır. Bütün tarlaya tütün ekilmiş ve ortasına da büyük bir ev yapılmıştır. Tarlanın güney-batı sınırında 11x7 m. ölçüsündeki dar bir alanın büyümüş tütünü satın alındı; ve kazıya burada başlandı. Ana kaya'ya kadar inilen yarmanın bu kısmında iki kültür çağının varlığı anlaşıldı:

A) İlk kültür katı Hitit çağına ait olup, yer yüzünden itibaren bir buçuk m. kalınlığı vardır. Yapı kalıntılarına ve mezarlığa raslanmamıştır. Elde edilen Hitit çanak çömleği Dünder-tepe ve Orta

<sup>53</sup> Ankara üniversitesi, Dil ve Tarih-Coğrafya Fakültesi Dergisi. Cilt II sayı 5 S. 673 ve gerisi.

Anadolu buluntularından farklı değildir. Çarkta yapılan Hitit çanak çömleği devetüyü, toprak rengi ve bilhassa kırmızı renklidir. Ağırılık, ağırşak ve topuz başlarından başka buluntu elimize geçmemiştir. Tekeköy buntuları Hitit kültürünün Dündar-tepe'nin doğusuna da yayıldığını kesin olarak göstermiştir. Bu çevrede ve kazılan yerin yakınında büyük bir Hitit yerleşmesinin veya mezarlığının varlığını düşünüyoruz. Görüşümüzü yer yüzü buluntuları da kuvvetlendirmiştir. Kazılan yerdeki Hitit yerleşmesi ve kalıntılarının azlığını da buna göre aydınlatmalıdır. Kazıların genişletilmesi büyük Hitit yerleşmesinin veya mezarlığının önemini aydınlatacaktır.

Burada kısaca başka yerden gelen bir kalıntı üstünde durmak isteriz. Hitit kültür yığıntılarının en altında, yani ondan önceki çağın en üst kısmında bazı boyalı çanak çömlek parçaları bulunmuştur. Açık krem zemin üstüne sürülen koyu kırmızı renkli boya ile çeşitli geometrik desenler meydana getirilmiştir. Orta Anadolu'da çok dar bir alana yayılan boyalı çanak çömlek kültürünün bir kaç örneğini Tekeköy'de bulmak, bunların Orta Anadolu'dan getirildiğinden şüphe ettirmemektedir. Boğazköy'de IV. yapı katında da yaşadığı anlaşılan Kültepe çanak çömleği çarkta yapılmıştır.<sup>54</sup> Tekeköy parçası ise elle yapılmıştır. Hamur ve tekniği Frig çağının boyalı çanak çömleğinden kesin olarak ayrılır. Ayrıca buluntu durumu ve hele hiç bir Frig kalıntısı vermiyen istasyonda bulunuşu, bu parçanın Eski Tunç Çağı denilen çok boyalı çanak çömlek kültürüne olan bağlılığını gerçekleştirir. Bu bakımdan Tekeköy parçasının boyalı Frig çanak çömleğiyle karşılaştırılması doğru değildir (Lev; VI; 7). Bu yeni buluntular, Genouillac'ın yayınladığı boyalı çömleğin gerçekten bu bölgeden çıktığını teyit eder. Bu bakımdan adı geçen Orta Anadolu kültürünün etkisini, Karadeniz kıyılarına kadar yaydığı anlaşılmaktadır. Bu örnek, Eski Tunç Çağının ilk safhasına aittir.

B - 1.50 m. sona eren Hitit yığıntıları yerini Dündar-tepe'nin II. yâni Bakır Çağı kültürüne bırakmıştır. Yeni yığıntı 5.40 m. derinlikte ve Anakaya üstünde sona ermiştir. Orta Anadolu'daki paralellere göre Bakır Çağı diye adlandırdığımız bu yeni safhanın bir mezarlığı incelenmiştir. Kazı, alanın engimesine uyarak

<sup>54</sup> Boğazköy; S. 36-37 ve MDOG. 75 «1937» şek. 36, 38.



3.10 m. den 5.40 m. ye ve 1.64 m. den 4.62 m. ye kadar inilmiş, ve 17 iskelet açığa çıkarılmıştır. Bunların dördü çocuk, onüçü kâhildir. Kâhiller dağınık, çocuklar da topluca ve aynı seviyenin 1.5 m. karelik bir alanı içine gömülmüştür. Gövde ve kafa taşı kemiklerinin büyük bir kısmı ölçülebilecek sağlamlıktadır. Bu kadar dar bir alan içinde, 17 iskeletin ele geçişi, buranın yakındaki düz bir yerleşme yerinin mezarlığı olduğunu göstermektedir. Mezarlıktaki ölümler, üç seviyeye göre tanzim edilmiştir. Her üç seviyenin de iskeletleri, "toprak mezar,, denilen en basit çukurlar içine gömülmüştür. Çukurların yalnız üst yüzleri yâni, ölünün üstüne yatırıldığı toprak yüzü kum ve ufak çakıl taşlarıyla sıkıştırılarak hazırlanmış ve sağlam bir döşeme sağlanmıştır. Bu özenme her mezarda görülmemiştir. Küp ve sandık biçimindeki mezarlara raslanmamıştır. Ölümler ya sırt üstü uzatılmış durumda (Lev. X; 5-6) veya sağ ve sol yanlarına yatırılarak, tam ve yarı hoker biçiminde gömülmüştür. Ölümlerin çoğu kuzey batı "baş,, güney doğu "bacak,, ve kuzey-güney yönüne göre gömülmekle beraber, kuzey doğu-güney batı ve güney-batı-kuzey doğu yönünde olanlar da vardır. Başları sağ ve sola yatırılmış olup, bakışları doğu ve batıya döndürülmüştür. Bundan başka bir örneğin de başı yere dik olarak bırakılmış ve bakışı doğuya döndürülmüştür. Kollar ya yana uzatılmış veya göğsü üzerinde birbirine kavuşturulmuş veyahut ta dirsekten bükülerek elleri çene altına yerleştirilmiştir. Ölümlerden çoğunun dizleri az bükülmüş ve bacakları da karına doğru az çekilmiştir (Lev; I; 4).

Bir mezarda yan yana ve aynı yönde yatmış iki iskeletin bulunuşu, Anadolu'da da çift gömme adedinin varlığını açıkça göstermiştir (Lev; X; 6). Bu, Babaköy ve Yortan mezarlığında bir küp içine iki ölünün gömüldüğünü gösteren belgelerle<sup>55</sup> eşimsenemez; çünkü Tekeköy iskeletleri aynı zamanda, yan yana ve düzenli bir biçimde gömülmüştür. Bu özellik, Mezopotamya ve Kafkasya'nın toplu mezarlarından ziyade; Mısır'ın öntarih kültürlerinde görülen çift gömme adetlerini hatırlatmaktadır. Aynı kültür bölgelerinde raslanan bu çeşit âdet birlikleri, birbirine etki yapmaksızın doğmuştur. Bu iskeletlerde bakışımızı üstüne çeken ikinci önemli nokta, her ikisinin de belden yukarı kısımlarının

<sup>55</sup> AfO, 13. S. 6.

alınmış olmasıdır. Bu durum, bakışlarımızı Hindistan ve Doğu Avrupa'nın öntarihteki ölü gömme âdetlerine çekmektedir. Alisharda olduğu gibi, burada da bir iskeletin başı altına küçük ve yassı bir taş konulmuştur.

İskeletlerin yanına iki türlü hediye bırakılmıştır:

a — Çoğu ölünün başı arkasına ve karşısına, azı da karnı önüne bırakılan ç. ç.

b — Çoğu ölünün hümerüsü yanına bırakılan bıçak ve kamalarla, başları yanında bulunan maden küpeler;

Tekeköy'deki maden aletleri, ölü gömme âdetinin bir özelliğini belirtmiştir. Hümerüs üstüne bırakılan kamaların kemik üstünde kalan alt yüzlerinin örgü izleriyle birlikte oksitleşmesi, ölülerin seyrek dokunmuş bir kumaşa sarıldığını göstermiştir (Lev. IV; 7).

Çanak çömlek kalıntıları çok boldur. Elle yapılan çanak çömleğin hamuruna ot ve kum karıştırılmıştır. Renklerin çoğu kahve rengi, içi- dışı kırmızı siyah ve içi kırmızı, dışı siyah veya oksidir. Biçimleri Orta Anadolu'daki Bakır Çağı kültürünün bu çeşit örneklerinin eşidir. Yalnız beyaz boyalı süsleriyle çeşitli kulp tipleri yerli birer damga taşmaktadır. Siyah boya astar üstüne sürülen beyaz boyalı geometrik süslerden başka, kertikli, dişli ve çizgili süs örnekleriyle bilhassa yivli süsler çok olgundur.

Dündar tepe'nin tepe ve eteklerinde bulunan Bakır Çağı çanak çömleği burada aynı yerde ve yanyana görülmüştür. Tepeyi karakterlendiren siyah renkli, beyaz boyalı çanak çömlek ile özel kulp tipleri, eteğin kertikli, kahve rengi ve dışı kırmızı içi siyah veya aksi olan buluntuları, yarmanın bütün derinliği boyunca ve yanyana bulunmuştur. Buluntuların bu durumu Dündar-tepe deki ikiliği kesin olarak aydınlatmıştır.

Orta Anadolu'daki Bakır Çağı çanak çömleğine bağlanan buluntulardan başka (Lev; 2-3, 6) iki vazo üstünde durmak isteriz:

Bunlardan birincisi ölüye hediye olarak bırakılan siyah renkli, parlak boya astarlı ve ince cidarlı vazodur (Lev. VI; 1) Yuvarlak karınlı ve silindir boyunlu olan bu vazo, Truva-Yortan çevresindeki buluntuları andırmaktadır. Yalnız Tekeköy vazosu kulpsuz, ayaksız ve ince cidarlı oluşu ile, Batı Anadolu buluntularından ayrılır.

İkincisi; siyah boya astarlı ve iyi işlenmiş bir vazo parçası

üstüne yapılan kabartmalı insan yüzüdür. I-II Truva vazolarının silindir boyunlarına ve kapaklarına çizilen insan yüzlerinin Bolu<sup>56</sup> Alacahöyük<sup>57</sup>, Boğazköy<sup>58</sup>, ve Vinça'ya<sup>59</sup> kadar yayıldığına başka bir yerde işaret etmiştik<sup>60</sup>. Şimdi bu en eski Anadolu adetinin Karadeniz kıyılarına kadar yayıldığını görüyoruz (Lev. VI; 5).

Ölülerin yanına bırakılan madeni aletlerin bolluğu, teknik ve biçimleri yüksek maden işçiliğinin belgeleridir. Bakışlarımızı çeken özelliklerden birisi, ölülerin yanına kama, bıçak gibi âletlerin bırakılmış olmasıdır. Günlük işlerde kullanılan diğer âletlere ve kült belgelerine raslanmamıştır. Hepsi bir tipe giren bir çok kama elde edilmiştir (Lev. IV; 7.). Bukamalar uca doğru gittikçe sivri- len bir üçken biçimindedir. Bunları, büyükçe okuçlariyle karıştırmamalıdır. Sapları daima yassı ve üst kısımları alt kısımlarından daha dardır. Bu tip kamalar Dünder-tepe'nin tepe kültüründe de bulunmuştur. Bunlardan başka, birinci mezarlık seviyesine erişmeden önce, fakat saf Bakır Çağı buluntuları arasında ve birinci-ikinci mezar seviyeleri arasındaki toprak içinde, küpe, bilezik parçaları, bıçak. (Lev; IV; 8), çivi, toplu iğne ve yeni bir tipe giren okucu bulunmuştur.

Taştan yapılmış buluntular da az değildir. Yassı balta, topuz başı, iki üç yüzlü, retuşlu retuşsuz sileks ve opsideyen bıçaklarla, el değirmenleri ve p. topraktan yapılmış ağırlık ve ağırşaklar da bulunmuştur. Uç kısımları iyi perdahlanmış ve kök-geniş kısımları düzenli bir surette delinmiş çekiç çapalar da ele geçmiştir. Geyik boynuzundan yapılan bu çapa tipi Orta ve Batı Anadolu buluntularına benzemektedir. Biz bu çapa tiplerinin daha fazla Orta ve Doğu Avrupa prehistoryasının bu çeşit buluntularıyla eşimsenebileceğini düşünüyoruz.

Tekeköy kazılarını anlattıktan sonra, bu tarlanın mezarlık veya düz bir yerleşme yeri olup olmadığını sorabiliriz. Hiç bir Hitit mezarının bulunmamasına karşılık, günlük eşyanın bolluğu, Tekeköy tarlasının 1.5 m. kalınlığında düz bir Hitit yerleşmesi

<sup>56</sup> Belleten VII «30» 1944. Lev. XLIX.

<sup>57</sup> Alacahöyük, 1936, S. 172.

<sup>58</sup> MDOG, 74 S. 16-17. şek. II.

<sup>59</sup> Memnon, 1, 1907, S. 177.

<sup>60</sup> Ankara Üniversitesi, Dil ve Tarih-Coğrafya Fakültesi Dergisi, Cilt II. sayı 5. S. 709.

olduğunu göstermiştir. Yalnız buluntuların azlığı ve yapı kalıntılarının yokluğu, kazılan alandaki Hitit yerleşmesinin çok zayıf olduğunu belirtmektedir. Bununla beraber, bu konu üstünde ihtiyatlı olmalıdır. Asıl Hitit yerleşmesinin de kazılan alanın yakınında bulunduğunu gelecekteki kazılar gösterecektir.

Tarlanın dikleştiği, yani yarmanın daha derin kısımlarında 1.50 m. de sona eren Hitit kültüründen evvel ve aşağı yukarı 1.60 m. kalınlığı olan eski kültür yığıntısı içinde Bakır Çağının hiç bir mezarı bulunmamışsa da ağırlık ağırşak, el değirmeni, balta, topuz başı ve bol çanak çömlek parçaları elde edilmiştir. Buna rağmen Tekeköy tarlası bu çağda büyük bir mezarlıktır. Üç mezar seviyesinin teşekkül etmiş olması, mezarlığın uzun müddet kullanıldığını açığa vurmuştur. Tekeköy çevresinde höyük yoktur. Mezarlığa en yakın olan höyük Dünder tepe'dir. Bu bakımdan Tekeköy mezarlığının bağlandığı yerleşme yeri bütün tarlasının çok yakınında bulunmalıdır. Biz aşağı yukarı 220 m. uzunluğu ve 115 m. genişliği olan tarlanın dar bir alanında çalışmak zorunda kaldığımızdan, vadiye yayılan düz yerleşme yerinin genişliğini ve mezarlığa olan ilgisini tayin edemedik. Bununla beraber, Fındıcak ve Çınarlıdere vadilerindeki tarlalarda bol miktarda Bakır Çağı çanak çömleği bulunmuştur. Bu alan bir mezarlık için çok geniştir. Bunun için Bakır Çağı mezarlığına ait yerleşme yerinin gene bu vadi içindeki tarlalarda bulunduğundan şüphe etmiyoruz. Yalnız kazı yapılırken tarlaların ekili bulunması, bu görüşümüzün gerçekleşmesine engel oldu. Dünder tepe'de eteklere yayılan Bakır Çağı halkının ölülerini yaşadıkları yerin içine gömdüğünü belirten bir çocuk mezarı bulunmuştu. Bundan başka Kavak'daki Bakır Çağı kültüründe de ölülerin yaşadıkları şehrin içine ve hatta evlerin yanına gömüldüğünü öğrenmiş bulunuyoruz. Bunlar da Tekeköy mezarlığının düz yerleşme yerine yakın ve hatta yanında bulunduğunu teyit etmektedir. Tekeköy Dünder tepe'den 15, Kavak'tan 46 klm. uzakta bulunduğuna göre, ölü gömme âdetlerinin de çok değişmemesi, yani mezarlığın hiç olmazsa yerleşme yerinin çok uzağında bulunmaması gerekir. Bu bakımdan Tekeköy'ü Yortan ve Babaköy mezarlığından ziyade, Kusura'ninkine benzetiyoruz.

## Kavak (Kaledoruğu) höyüğü kazısı

Tekeköy kazısından sonra Kaledoruğunda, yani bir taraftan Samsun-Kavak-Ladik-Havza-Suluova başlangıcı -Merzifon-Çorum-Alaca; diğer taraftan Samsun-Kavak-Havza-Amasya-Tokat-Sivas-Malatya yönünü güden eski kuzey-güney tabii yolunun kuzeyde ilk uğrağı olan Kavak içindeki Kaledoruğu höyüğündeki kazılara başlandı. Samsun çevresinde araştırmalar yapan ve 21 tane yığma mezarı tesbit eden Amerikadaki Şarkiyat Enstitüsünün Anadolu heyeti, Kavak höyüğünü de görmüştü <sup>61</sup>. Karadeniz kıyılarının Orta Anadolu ile devam ettirdiği kültür münasebetlerini anlayabilmek için Samsun'un 46 klm. güneyinde kalan Kaledoruğu höyüğü en uygun bir devamlı yerleşme yeri idi. Kavak kazası içinde ve aşağı yukarı 25 m. yüksekliği, 350 m. uzunluğu ve 250 m. genişliği olan höyük güney ve doğusundan yükselen dik ve sarp kayalarla, kuzey ve batı tarafındaki yüksek bir arazi üstüne kurulmuştur. Höyük kuzeye doğru gittikçe yükselen dalgalı bir arazi, batı ve doğusunda içinden Ağlıdere'nin aktığı dik uçurum, güneyinden de sarp kaya gurupları ve bugünkü Kavak ile çevrilmiştir. Höyük, güneyinde kalan Kavak ovasına ve bu ovadadan geçen modern ve eski tabii yola hakimdir. Bu bakımdan devamlı yerleşme yerinin tabiaten müstahkem bir yere kurulduğu görülmektedir. Kaçak ve usulsüz kazılara alan olan höyükte bir çok çukurlar açılmış ve tepesi düzleştirilmiştir. Bizans Çağına ait sur da açığa çıkarılmış ve her gün geçtikçe biraz daha hırpalanmasına sebep olunmuştur.

Her yönü dik ve engimesi olmıyan höyüğün kuzey ve doğusu ile, tepesinde olmak üzere  $4 \times 8$ ,  $12 \times 7.75$  ve  $5 \times 8$  m. ölçüsünde üç yarma açıldı. Kuzey ve doğu yönlerindeki iki yarmada anakaya ve anatoprağa erişildi. Böylece höyüğün kültür katları ve iki büyük coğrafya bölgesi arasındaki yeri anlaşıldı. Tepe'de Osmanlı-Selçuk ve Bizans-Romalıların kültür kalıntılarına raslandı. Geç kültür katlarının kalınlığı 2.70 m. dir. Geç Helenistik çağın varlığını gösteren tek tük buluntular da elimize geçti. Temelleri çok derine inen klâsik Çağ yapıları ile, hazine arayanların tahribi derinlerdeki kültür

<sup>61</sup> OİP V, S. 28-29 Dr. Şevket Aziz Kansu,

katlarını çok karıştırmıştır. Bu derinliklerdeki kültür eşyası da pek azdır. 3.92 m. ye kadar devam eden bu karışık kattan sonra, asıl Bakır Çağı kültürü başlamakta ve 5.50 m. ye, yani inebildiğimiz derinliğe kadar devam etmektedir. 2.73—3.92 m. arasında geç kültür malzemesiyle karışık olmak üzere az ölçüde Hitit kalıntıları ele geçirilmiştir. Eteklerdeki durum böyle değildir. Hazine arayıncıları çıkardıkları toprağı ve taşları eteklere dökmüş ve yeni yığıntılara sebep olmuştur. Doğu yarmasında 1.70 m. kalınlığı olan ilk seviye, tepeden aşağıya doğru atılan toprağı karışmış klâsik Çağ parçalarıyla, tek tük Hitit çanak çömleğinden başka bir şey vermemiştir. Bunlar tepeden çıkarılmış ve toprakla birlikte eteğe atılmış kalıntılardır. Bu belgelerin hiçbiri belirli bir yapı ve yerleşme tabakası içinde bulunmuş değildir. 1.70 m. den başlayan Bakır Çağı kültürü 4.85 m. ye, yani Anakaya'ya kadar devam etmiştir. Kuzeydeki C yarmasının durumu da şöyledir: 1.70 cm. kalınlığındaki ilk kısım, Kumlu-iri çakıllı dolma toprak katıdır. Toprağının rengine göre ikiye bölünürse de, içinde "in situ," durumunu muhafaza eden hiçbir kalıntı bulunmamıştır. 80 cm. kalınlığındaki üçüncü yerleşme katı Hitit çağıdır. Burada 1.50—4.00 m. arasındaki dördüncü yerleşme katı da saf Bakır Çağıdır. Burada 4 m. derinlikte anatoprağı erişildi. Kültür katlarının bu durumu, Kaledoruğunun en önemli yerleşmesinin Bakır Çağında olduğunu göstermektedir. İlk kazı sonuçlarına göre, Kavak'taki Hitit kültürünün zengin olmadığı ve geniş bir alana yayılmadığı anlaşılmaktadır. Bize göre Hititler Kaledoruğun'da geniş ölçüde yerleşmemiş, yalnız buranın tabiat tarafından çizilen stratejik öneminden faydalanmış, ve bir nevi garnizon ödevini gören istasyonlarını kurmuşlardır. Kaledoruğı, Amasya-Samsun yolunun dar geçitlerini kontrolü altında bulduran ve İç Karadeniz bölgesini kuzeydeki kıyılardan ayıran tabiat sınırının üstüne kurulmuştur.

Eteklerde açılan her iki yarmanın da Bakır Çağı kültürünün anakaya ve anatoprak üstüne kurulduğunu göstermesi; Kalkolitik denilen kültürün daha dar bir alana yayıldığını belirtmiştir. Tepedeki yarmanın derinleştirilmesi en eski kültürü de aydınlatılabilir.

Bakır çağı yapıları. Doğu yarmasında ve 2.95 m. derinlikte bir duvar bulundu. Kalınlığı 75 cm. olan bu duvar ana kayadan 30 cm. yüksektedir ( Lev. XI ). Temelin iri taşları birbirine ça-

mur ve daha küçük taşlarla tutturulmuştur. Kaba işlenmiş en iri taşı  $55 \times 45 \times 35$  cm. ölçüsündedir. Altı metre boyundaki bu temel, yarmanın henüz kazılmıyan kısmına doğru devam etmektedir. Tamamiyle açığa çıkarılamıyan bu temele birleştirilmiş düzenli bir merdiven de bulunmuştur. Kabaca düzeltilmiş yassı taşlardan yapılan bu merdivenin büyük ve geniş yapılı bir eve ait olması gerektir. Eteğin bitim noktasına yapılan bu ev temellerinin büyük taşlarla yükseltilmiş olması, her evin bir kale gibi kurulduğunu belirtmektedir. Ayrıca Kaledoruğunun eteklere yayılan Bakır Çağı kültüründe bir şehir duvarı da bulunmamıştır. Bakır Çağı yapılarının tam plânlarını elde edebilmemiz için kazının bu alanda genişletilmesi gerektir.

Mezar ve iskeletler. Kaledoruğu kazıları mezar bakımından çok verimli olmuştur. Doğu yarmasında 12, kuzeydekinde bir iskelet bulunmuştur. Doğu yarmasında 4.20 ile 4.85 m. arasında görülen ve anakayaya kadar erişen bu iskeletler, aşağı yukarı 65 cm. kalınlığındaki bir toprak içine gömülmüştür. Ölüler Tekeköydeki gibi, basit çukurlar içine yatırılmıştır. Cesetlerin hepsi üst yüzü iyice sıkıştırılmış toprağın içine veya doğrudan doğruya anakayanın üstüne konulmuştur. Başları güney batıya, ayakları kuzey doğu'ya bakmaktadır. Baş ve göğdesi sol yana yatırılmış ve bakışları batıya döndürülmüş iki iskelet bir yana bırakılırsa, geri kalanların hepsi sağ yanlarına yatırılmış, bakışları da doğuya döndürülmüştür. Bacak durumlarının önemsiz değişikliği göz önünde tutulmazsa, hepsinin tam hoker durumuna göre gömüldüğü anlaşılır. Bu bakımdan Kaledoruğu Tekeköy'den daha çok düzenlidir. Çoğunun kolları dirseklerinden bükülmüş, elleri de çene ve ağızları önüne konulmuştur. İskeletlerin kâhil ve çocuklara ait olması, ölülerin oturulan yerin belirli bir alanına gömüldüğünü belirtmektedir. Ölülere ve hele çocuklara hediye bırakma adeti çok ileridir. Kafatası ve göğde kemikleri ne yazıkki çok hırpalanmıştır. Bununla beraber, bir çoğu ölçülebilecek sağlamlıktadır. İskeletlerin bazıları Bakır Çağı temelinin yakınında bulunmuştur. Temel anakayandan 30 cm. üste yapılmış, iskeletlerin bir kısmı da anakayanın hemen üstünde bulunmuştur. Geri kalan mezarlarla temel aynı seviyededir. Buluntuların bu durumu, ölülerin yaşanılan yerin yanına, fakat özel olarak ayrılmış bir bölgeye gömüldüğünü göstermiştir. İskeletlerden birinin kömür ve kül izleriyle örtülü bulunması bakışlarımızı üstüne çek-

miştir. Bununla beraber ölünün kemikleri yakılmamıştır. Yalnız etli kısımlarının ve sarıldığı kumaşın yakılmış olması düşünülebilir. Bu özellik Alacahöyük'deki "ateşle tathir seramonisinden" farklıdır<sup>62</sup>. Anadolu'daki Bakır Çağı kültüründe eşine raslamayan bu buluntu ile, ölü yakma adetinin "kısmı de olsa,, ilk müjdecisini bulduğumuzu ileri sürebilecekmiz?. Kazı sonuçları ve buluntularımız, Bakır Çağı halkının ölülerini yakmadığını açıkça gösterdiğinden, bu soru üstünde daha fazla durmak doğru değildir.

Çanak çömlek kalıntıları bol ve güzeldir. Hepsi elde yapılmıştır. Siyah, kırmızı, kahve rengi, içi kırmızı, dışı siyah ve tersi olan renkler görülür. Aynı kaptaki hamur ve boya astarın rengi çok az değişmektedir.

Kap kacak kaba, orta ve iyi cinste olmak üzere üçe ayrılır: iyi cinse giren örnekler güzel, ince ve yüksek bir tekniğin eseridir. Nemli iken düzeltilmiş kap kacak yanında, boya astarı iyi perdahlanmış örnekler daha çoktur. Süs örnekleri üç teknik esasa göre yapılmıştır:

a — Yivli süs örnekleri: bilhassa siyah renkli ve cam gibi parlatılmış kaplar üstünde görülür. Motifleri basit olmakla beraber, Senirce ve Ahlatlıbel'de raslananlardan farksızdır.

b — Cam gibi ince ve gene çoğu siyah boya astarlı kaplar üstünde görülen ve içleri beyaz renkli bir macun ile doldurulan çizgili çanak çömlek;

c — Çoğu kırmızı ve kahve rengi, azı da siyah kaplar üstünde görülen kertikli ve kaba çizgili süs örnekleri; çoğunun boyun diplerine ve azının da bütün gövdesi üstüne yapılmıştır. Kertikli kaplar biçim, teknik ve süsleri bakımından Dünder-tepe Alaca ve Pazarlı buluntularının eşidir. Bütün gövdeyi örten kertikler en çok kaba kaplarda görülür.

ç — Dünder-tepe'nin siyah astar üstüne sürülen beyaz boyalı örneklerine az raslanmıştır.

Basit ve kalın kenarlı, boyunlu-boyunsuz kap biçimleri yanında, içeri ve dışarı çekik kenarlı örnekler de az değildir. Bazı kap profilleri dışarı ve içeri doğru eğiktir. Kenarları az veya çok ölçüde kalınlaştırılmış profil tipleri de boldur. Çanak, tas, tabak,

<sup>62</sup> H. Koşay; İkinci Türk Tarih Kongresi, Türk Tarih Kurumu tarafından Alacahöyük'te yaptırılan pafriyatta elde edilen neticeler, S. 11.



çömlek ve küp biçimleri Alaca, Alışar ve kültür bakımından bunlara bağlananlardan farksızdır. Yalnız ölülerin yanında bulunan çanak tipleri, yerleşme yerine dağılan kalıntılardan bakışımızı üstüne çekecek kadar farklıdır. Kulp ve dip biçimleri Orta Anadolu'da bilinenlere yeni bir şey katmamakla beraber; Kavak'ı karakterlendiren özellikler üstünde durulmalıdır. Batı Anadolu kültürlerine yayılan yatık, ve silindir biçimli delik kulp, Kuzey Anadolu'nun bu tipe giren ilk buluntusudur. Yanyana, üst üste ve tek başına duran düğme biçimli kulplar da bulunmuştur. İki ve üç delikli kulplar Tekeköyden daha azdır. Tekeköy'deki sivri uçlu ve ortası oluklu kulplara raslanmamıştır (Lev. VII. 3). 2-3 hatta dört delikli kulp tipleri ile yatık-silindir biçimli örnek, ayrıca oluklu ve ortası çukur, kenarları çıkıntılı kulplar Kusura ve Truva buluntularının eşidir<sup>63</sup>. Tekeköy-Dündar-tepe Kavak'daki Bakır Çağı kulpları, Orta Anadolu'dakilerden ziyade Batıdakilerin paralelidir. Kavak'daki idol başını andıran tek ve çift kulp tipi bütün Anadolu'da eşsizdir (Lev. VII. 2). Kapların ağız kenarını gövdelerine birleştiren yuvarlak ve yumurta kesimli kulplar, Orta Anadolu tipindedir. Diplerin çoğu düz olmakla beraber, içi çukur ve yüksekçe olanları da vardır.

Ölülere hediye olarak bırakılan bazı çanak ve vazo biçimleri üstünde de durmak isteriz. Bunlardan birincisi, yüksekçe ve içi boş dipli bir çanak tipidir. Yuvarlak karınlı olan bu çanakların gövdeleri hasır örgüsünü andıran süslerle bezenmiştir. Ağız kenarına yakın yerlerinde üst üste duran ikişer düğme kulpları vardır. Bu süs tipi kertikli örneklerden ayrı olup, Anadolu'ya yabancıdır. Kalkolitik geleneğinin bir devamı olan ve içi boş yüksekçe dipli çanak tipi üstünde başka bir yerde durduğumuzdan burada yeniden ele alamyacağız<sup>64</sup>. İkinci örnek silindir boyunlu, geniş, yuvarlak karınlı, siyah ve parlak boya astarlı vazodur (Lev. V. 4). Boyun ve karnı ortasına kadar olan yukarı kısmı düzensiz çizgilerle süslenmiştir. Vazo cidarının inceliği, kulp, düğme ve dip ödevini gören ayakların yokluğu, Kaledoğruğu Bakır Çağı kültürünün özelliğidir. Bu tipe yaklaşan Batı Anadolu vazolarının da aynı biçimde süslendiği bilinmektedir. Bu örnek,

<sup>63</sup> Archaeologia 87; şek. 9; 1-4 ve PFK; Lev. XI; 1-3 ve 5.

<sup>64</sup> Dil ve Tarih-Coğrafya Fakültesi Dergisi, Cilt II, sayı 5, S. 704-5, şek. 2.3,

eski kültürlerde çok sevilen ve yüzlerce yıl yaşayan bir vazo tipidir. Adı geçen bu iki buluntu, ve bunlara bağlanan diğer vazo ve çanakların hepsi mezarda, ölünün yanında bulunmuştur.

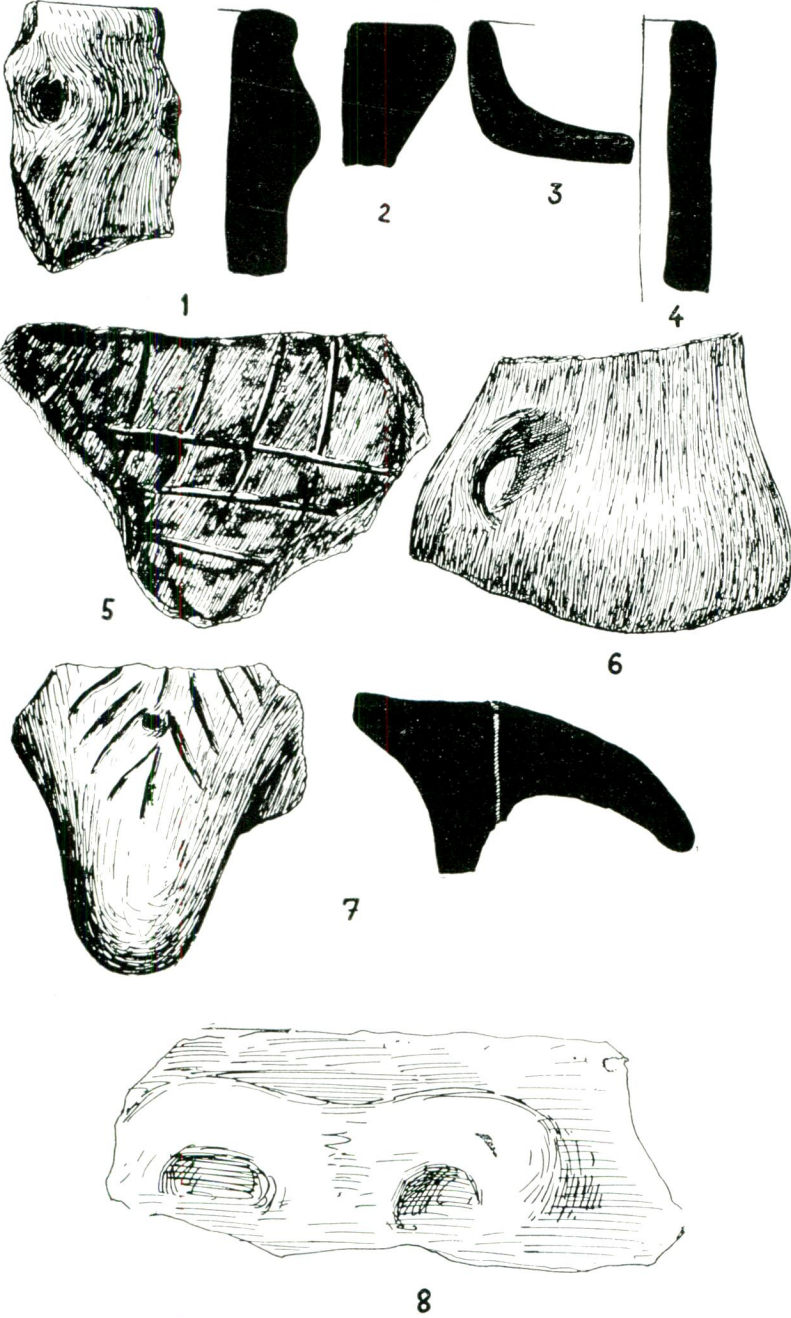
Bakır Çağı yığıntıları içinde ve ölümlerin yanında bulunan ağırşak, ağırlık, madeni tığ ve Tekeköy tipini gösteren delik saplı hançer, yassı taş balta, taş bıçak, kemik biz, çuvaldız ve bilhassa Van buluntularına benzeyen çekiç-baltalar Kavak koleksiyonunu tamamlamaktadır. Dünder-tepe'de raslanan yangının daha hafifi burada ve Bakır Çağının son safhasında da görülmüştür.

Türk Tarih Kurumu'nun Samsun bölgesi kazılarını gördükten sonra, hafriyat heyeti ilk olarak kuzeyin yerleşme ve höyük problemini ele almıştır. İkinci kazı mevsimine kadar bir höyüğün keşif ve incelemesine dayanan bu iş, yeni buluntularla genişletilmiş ve şüpheli görülen bir çok sorular çözülmüştür. Tekeköy kazısı düz yerleşme, mezarlık meselesini ve kültürlerin kıyı boyunca doğu'ya doğru yayılışını, Keledoğru araştırması da kuzey ve Orta Anadolu arasındaki kültür münasebetlerini aydınlatmıştır. Bunların dışında çözülmesi gereken iki arkeoloji problemi daha vardır:

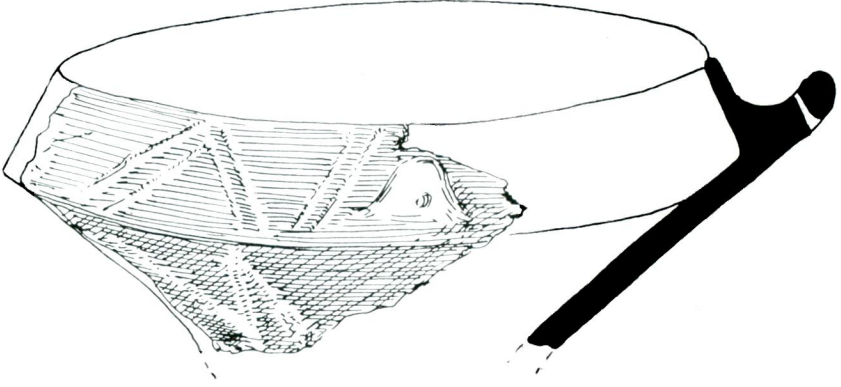
1 — Höyük, mezarlık ve düz yerleşme yerlerinin kıyı hattı boyunca batıya doğru yayılışı;

2 — Höyüklerin kuzey-güney tabii yolu boyunca yayılışları ve sakladığı kültürler.

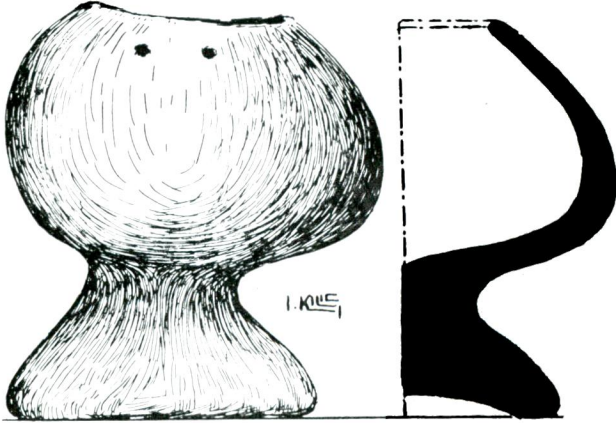
Birinci ödev için Samsun-Bafra-Alaçam ve Samsun-Çarşamba Terme yönünde iki tetkik gezisi yapıldı. Samsun-Bafra arası ormanlarla kaplı olduğundan "yol boyunca,, hiç bir höyük görülemedi. Bafra-Alaçam arasındaki durum böyle değildi. Orta Anadolu kültürlerinin inkişafında en önemli rolü gören Kızılırmak'ın meydana getirdiği geniş kıyı ovasında ve bu günkü şosenin her iki tarafında üç büyük höyük bulundu. 25 km. uzunluğundaki bir hat üstünde dizilen bu höyüklerin birincisi, Cırlek-tepe'dir. Tepesi ağaç ve fundalıklarla örtülü olan bu höyük, bir tarladır. Doğusunda yazın kuruyan bir dere akmaktadır. Bu günkü Kuşçular koyu yanındadır. Kızılırmak'ın geçilmeğe en uygun bir yerine kurulmuştur. Bafranın yanında bulunan bu höyüğün en eski yüz buluntuları II. Dünder-tepe'nin çağdaşdır. Çanak çömleğin teknik, renk, biçim ve süsleri, Bakır Çağı kültürünün Kızılırmak deltasına kadar yayıldığını isbat etmektedir. İkinci grup buluntular da tipik Hitit çanak çömleğidir. Frig kalıntılarında raslanmamıştır.



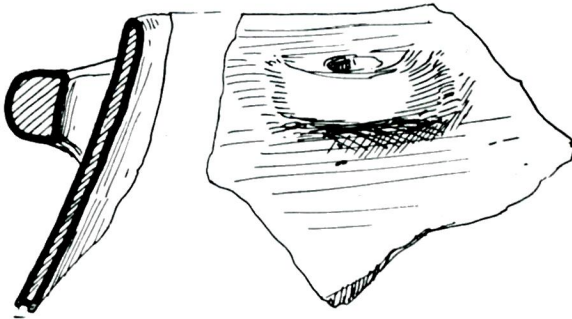
I — Dündartepe çanak - çömleği : (1-6) Kalkolitik,  
(7-8) Bakır çağı



1

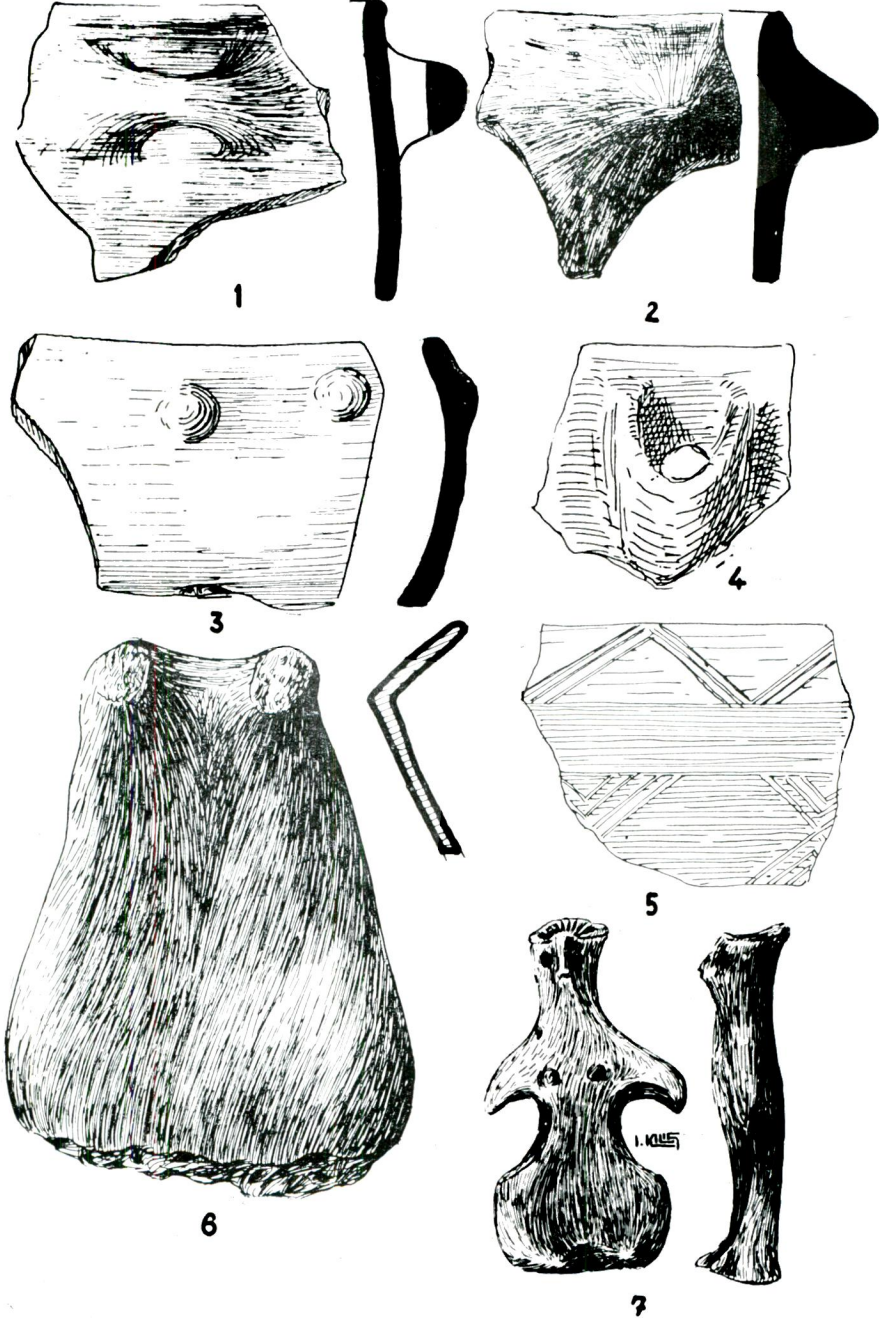


2

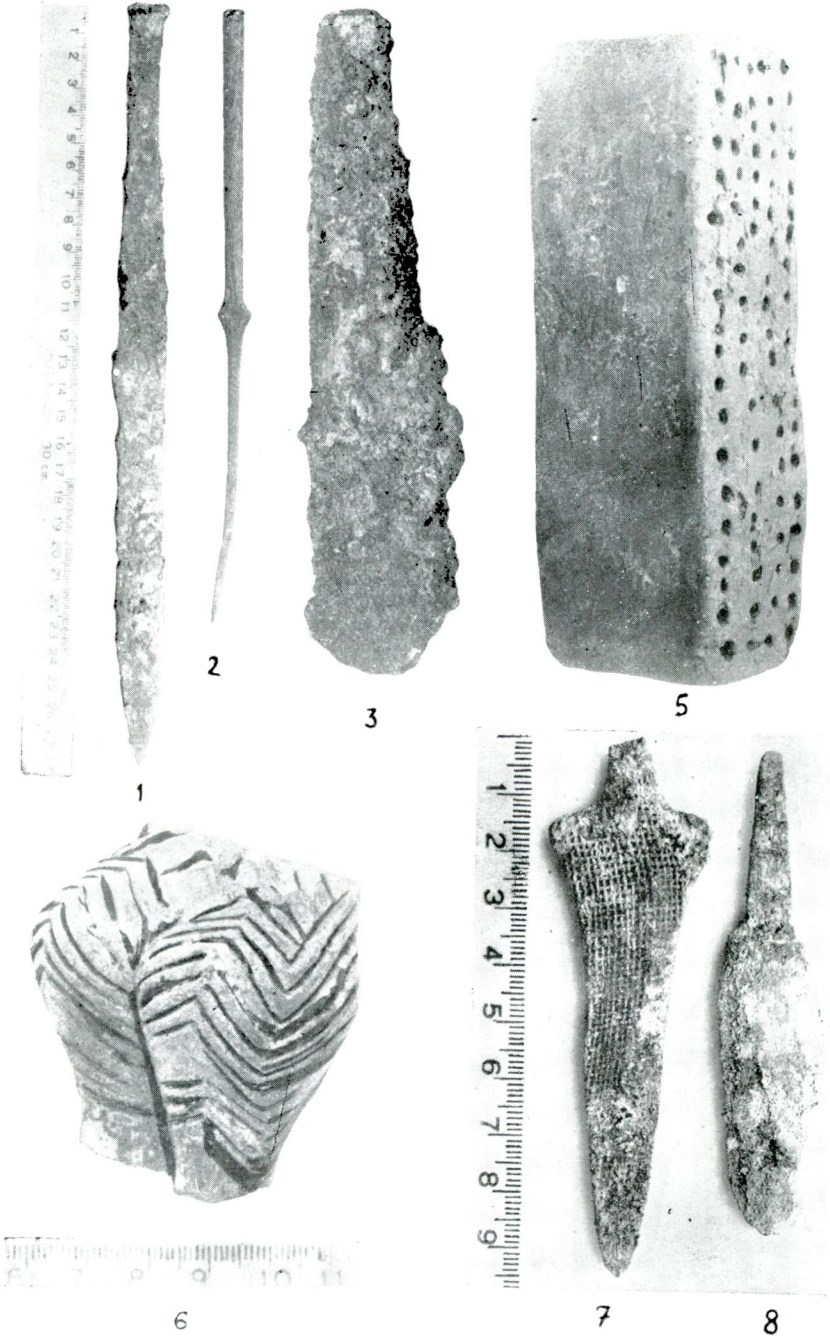


3

II — Dündartepe : Bakır çığı çanak - çömleđi



III — Düdartepe : Bakır çağı çanak - çömleği, fırça ve idolü



IV — Dündartepe : Bakırçağı buluntuları



1



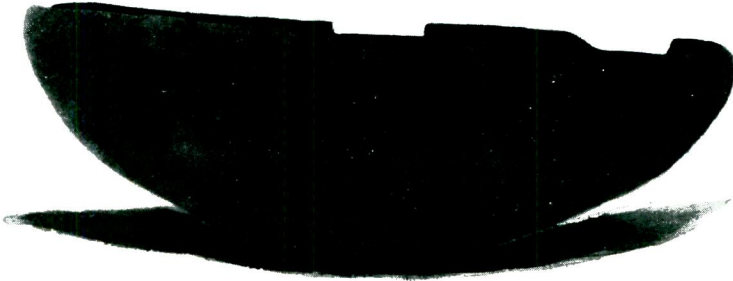
2



3

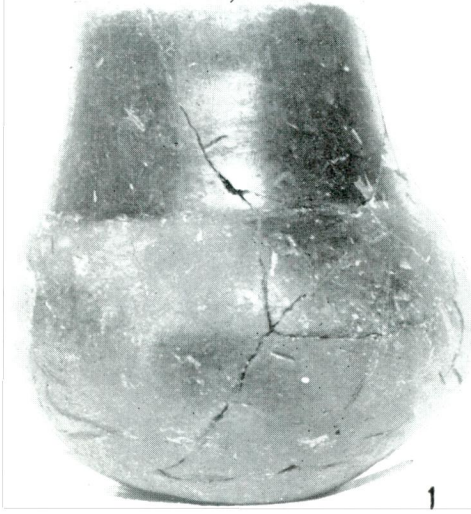


4



5

V — Düdartepe (1, 2, 3, 5) ve Kaledoruğu  
(4) Bakırçağı çanak - çömleği



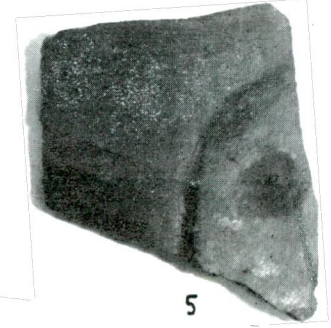
2



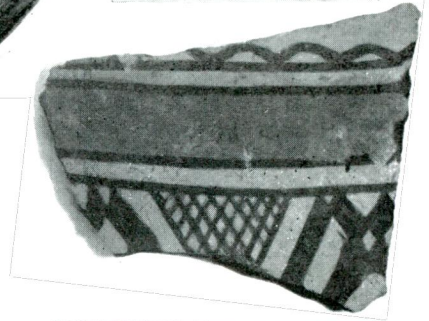
3



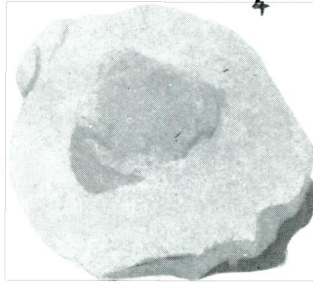
4



5



7

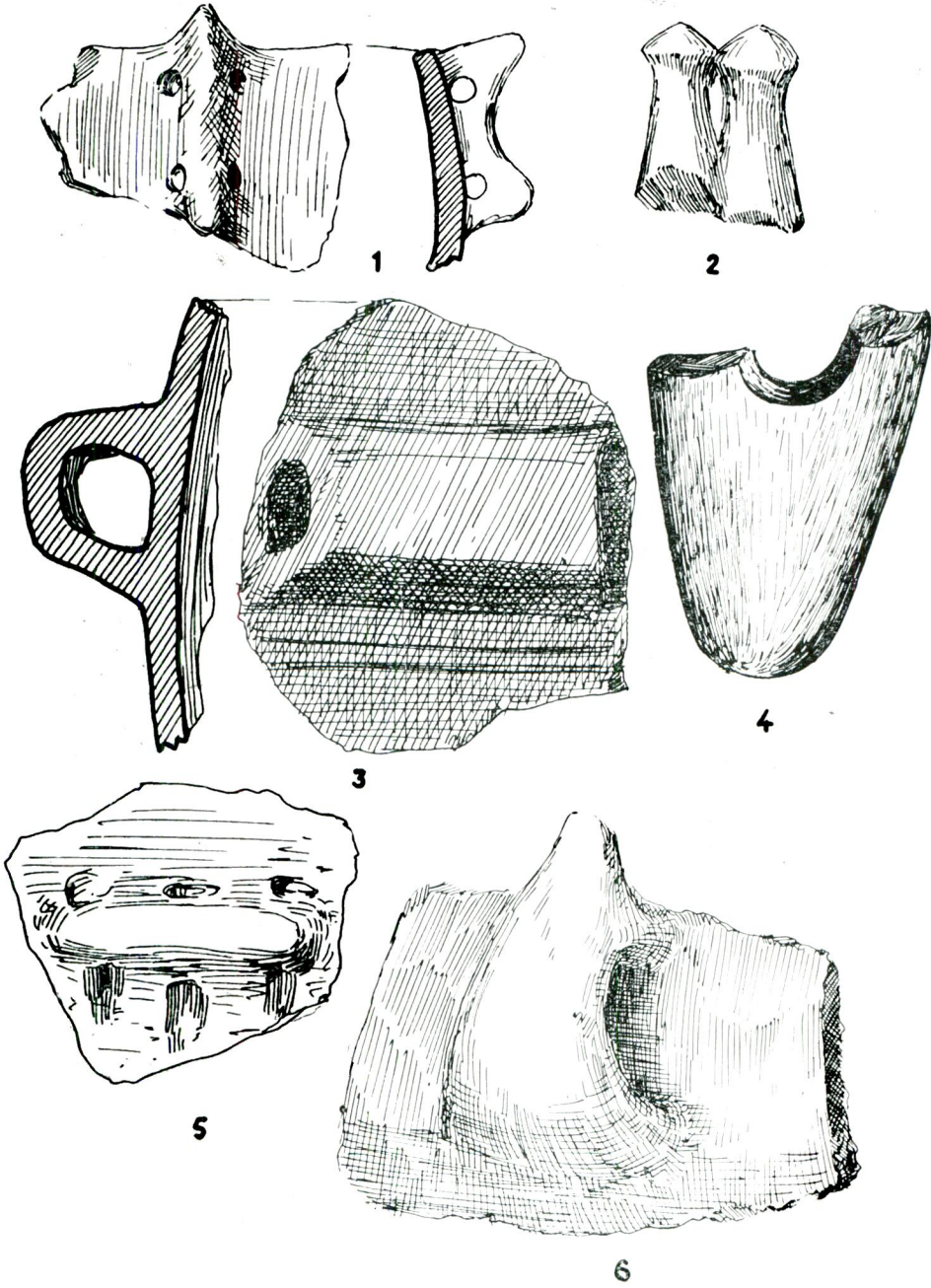


6

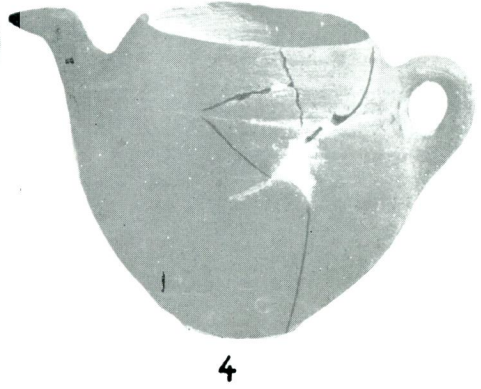
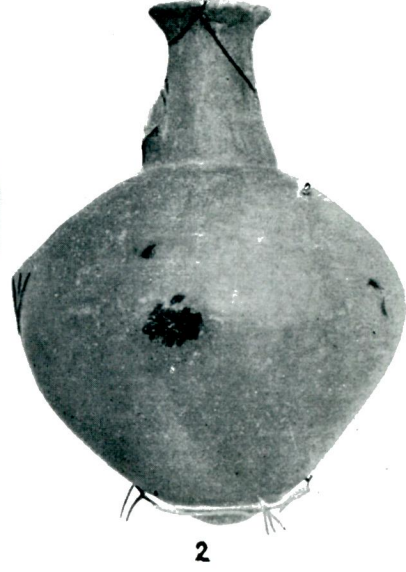


VI — Tekeköy (1-3, 5-7) ve Dünderpe  
(4) Bakırçağı çanak - çömleği

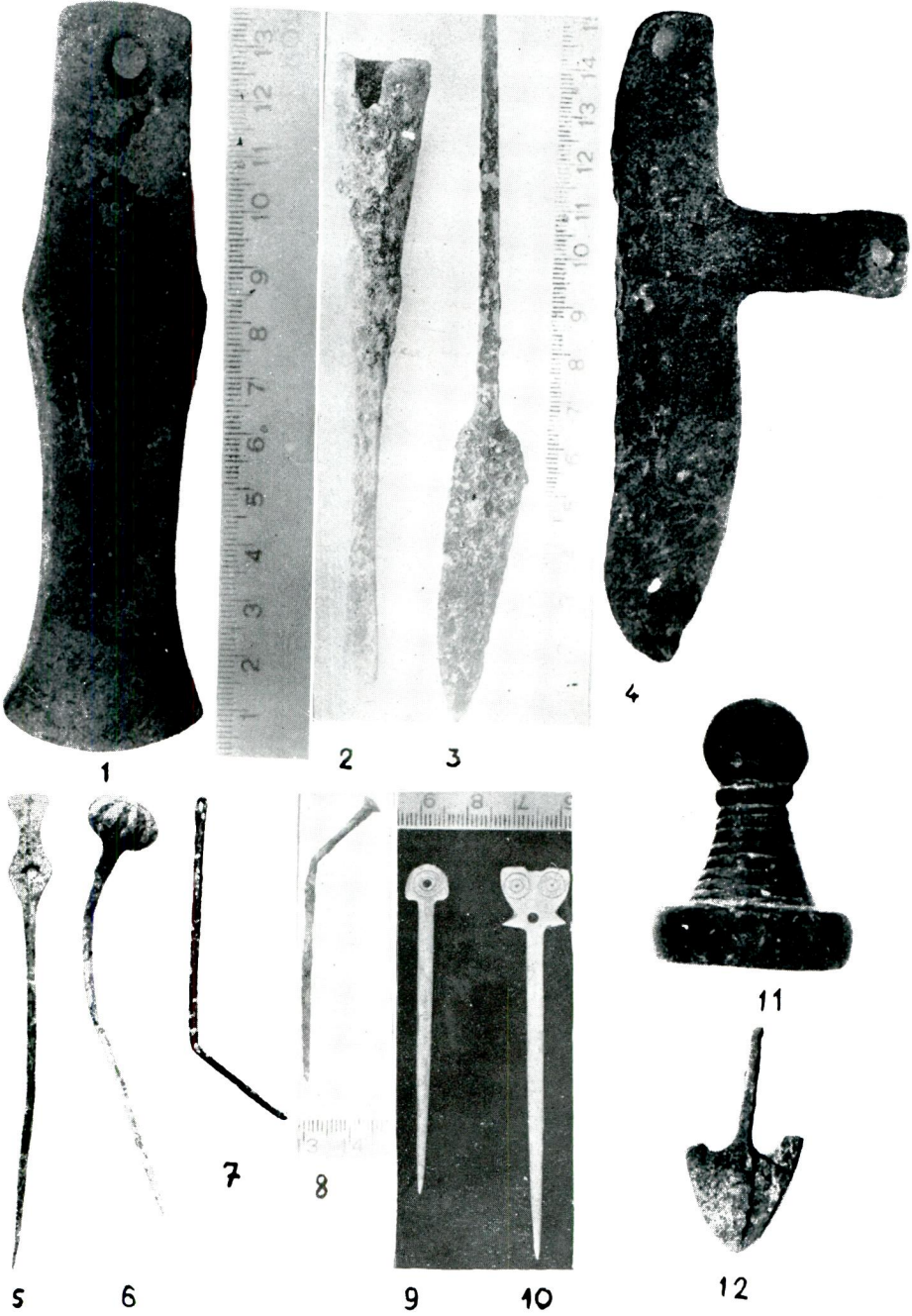




VII — Tekeköy (1, 6), Dündartepe (4, 5)  
ve Kavak (2, 3) buluntuları



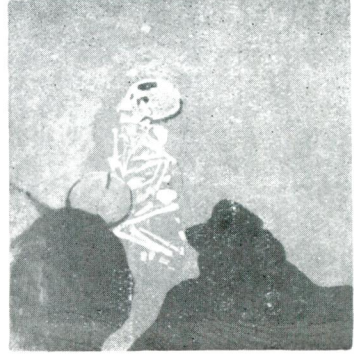
VIII — Düdartepe: Eti çanak - çömleği



IX — Düdartepe : Eti kültür kalıntıları



1



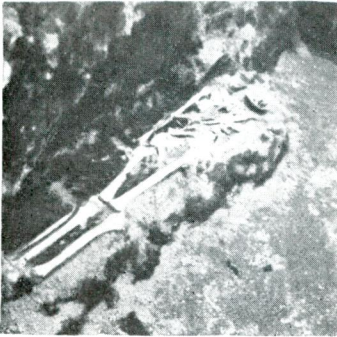
2



3



4



5

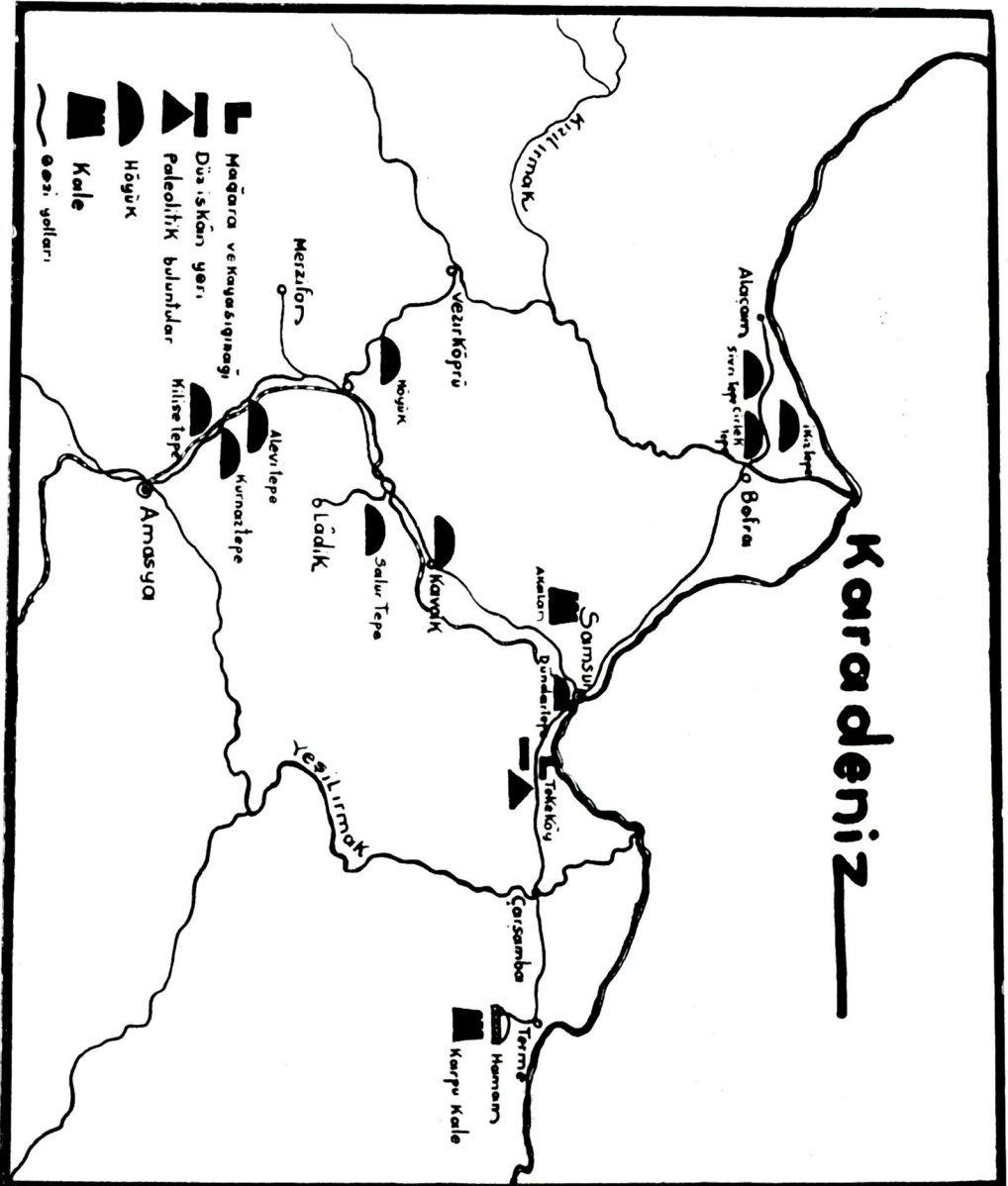


6

X — Tekeköy : Bakırçağı iskeletleri

*Belleten, C. IX*





Cirlektepe'nin ařađı yukarı drt Km. kuzey dođusunda kalan ikinci hyk, grdđmz devamlı yerleřme yerlerinin en byğdr. İkiztepe adındaki bu hyk drt byk tepeden mteřekkil geniř bir arkeoloji alanıdır. Orta ve Batı Anadolu'da grdđmz hyklerin en byğdr. Kuruluřunu Kızılırmak'ın mnbit kıyı ovasına borçludur. Hyğn yanında İkiztepe ky vardır. Bu gn İkiztepe bir ttn tarlasıdır. En eski yz buluntuları ikinci Dndar-tepe, yani tepedeki Bakır ađı ile paraleldir. Hitit anak mleđinin bolluk ve gzelliđi bakıřlarımızı daima stne ekmiřtir. Hyğn byklğ, malzemesinin bolluk ve gzelliđi; byk bir Hitit ve Bakır ađı řehri karřısında bulunduđumuzu aydınlatmaktadır. Ađırlık, ađırřak, opsideyen bıaklar ve yassı balta hyğn her tarafında bulunuyordu.

İkiztepen'nin ařađı yukarı altı klm. gney dođusunda kalan cnc hyk Sivritepe'dir. stnde yer yer usulsz ve kaak kazılar yapılmıřtır. Yznde Orta Anadolu'daki Bakır ađı anak mleđinin en gzel rnekleri bulunmuřtur. Hykte Hititlerden bařka Romalılar ve Bizans'lılar da yařamıřtır. Hyklerin hi birisi 1:800.000 lsndeki Trkiye hartasında gsterilmemiřtir. Dndar tepe ile bařlıyan Karadeniz hyklerinin Boyabat-Gerze-Sinop blgelerine kadar uzandıđını kyl ve buraları dolařan meraklı arkadařlardan ğrendik. arřamba ile Terme arasında hyk bulamadık. Bununla beraber, Yeřilırmak ve Terme ayı deltalarının yeniden taranması gerektir. Terme-arřamba-Samsun-Bafra-Alaam'daki eski ve ge Klāsik ađ kalıntıları ile, yıđma mezarlar ve Trk anıtları stnde son kesin raporumuzda durulacaktır.

İkinci devın bařarılması iin de Samsun-Kavak-Ldik-Havza-Vezirkpr-Merzifon-Amasya ynnde uzun bir arařtırma yapıldı. Kaledoruđu'na en yakın hyk Ladik ovasındaki Tersakan ayı'nın kenarına kurulan Yktepe "Salurtepe,, dir. stnde Dndar-tepe-Alaca tipinde Bakır ađı anak mleđi bulunmuřtur. Hitit anak mleđi, bilinenlere yeni bir řey katmamıřtır. Bu blgede Yktepe'den bařka yeni hykler de beklenebilir. Esasen İ Karadeniz blgesi yerleřmeye ve hyklerin teřekklne ok uygundur. Yktepeden sonra grlen ikinci hyk řeyhsafi ky yanındaki Hyktepe'dir. Tabiaten ykseke bir yere kurulan bu hykte Kalkolitik, Bakır ađı ve Hititliere ait anak mlek toplanmıřtır. Vezirkpr ile Kızılırmak arasındaki hyklerin var-

lığını köylülerden öğrendik. Bu yeni bilgi ve gelecekteki buluntular bizi şaşırtmamalıdır. Havza'dan sonra dağlık ve dar arazi geçilince, höyüklerin teşekkülüne çok uygun olan Suluova'ya girilir. Suluova, Amasya ve Havza geçitleri arasında Mecitözü'ne açılan önemli bir yerleşme bölgesidir. Burada karşımıza çıkan ilk höyük Arkeoloji edebiyatının eskidenberi tanıdığı Alevitepe'dir<sup>65</sup>. Alevitepe'nin siyah renkli çanak çömleğini, yalnız teknik ve renk bakımından Batı Anadolu buluntuları ile eşimsemek doğru değildir. Esasen Zile bölgesinde de Ahlatlıbel tipine giren çanak çömleğin bulunuşu, münasebet ve benzerliğin geniş ve köklü olduğunu belirtmiştir. Siyah ve gri renkli boya astarın yalnız Batı Anadolu'da bulunduğunu düşünmek zamanı çoktan geçmiştir. Siyah ve gri renkli çanak çömlek parçaları Orta Anadolu'dakilerden farksızdır. Alevitepe'nin yakınında Kurnaztepe adındaki ikinci Suluova höyüğünü gördük. Siyah boya astarlı ve yivlerle süslü güzel parçalar Bakır Çağının varlığına tanıklık etmektedir. Kalın kırmızı boya astarlı çanak çömleğin yanında, bol Hitit kalıntılarına da raslanmıştır. Suluova'nın son höyüğü Kurnaztepe'nin dört klm. doğusundaki Kilisetepe'dir. Höyük hazine arayıcıları tarafından kazılmış ve Klâsik Çağların yapıları ve şehir duvarı açığa çıkarılmıştır. Bu yarmalardan bol ölçüde Hitit ve Bakır Çağı çanak çömleği toplanmıştır.

Gezilerimizin sonunda bazı ilmf iddiaların aksine olarak, andığımız bölgelerde de höyüklerin varlığını gördük. Karadeniz kıyılarının yerleşmeye uygun her bölgesinde höyükler teşekkül etmiştir. Tekeköy-Amasya ve Alaçam'ın çevrelediği büyük üçgenin içinde yerli özellik gösteren Bakır Çağı ile, Hitit kültürünün zenginliğine tanıklık eden büyük şehirlerin varlığından şüphe edilmemelidir. Adı geçen höyüklerde Frig çanak çömleğinin varlığından şüphe ile de olsa bahsedemedik. Akalan ve Zile bölgesinde<sup>66</sup> Frig kültürüne tanıklık eden anıtların varlığı, Friglerin Karadeniz kıyılarına yayıldığını kesin olarak aydınlatmış olmakla beraber, bizce bu yayılma daha ziyade Friglerin siyasal üstünlüğünün son çağında olmuş ve bilhassa askerlik bakımından önemli, tabiaten dayanıklı noktalar birer yerleşme yeri olarak seçilmiştir.

<sup>65</sup> H. Frankfort; S. 64, alt not : 4.

<sup>66</sup> MVAG XII, 4, 1907 ve.



Akalan ve Zile yanındaki Kilisetepe buluntularının geç Frig Çağına bağlanması da bu grnüşümü kuvvetlendirmiştir. Bununla beraber, Karadeniz kıyılarındaki höyüklerde de Frig çanak çömleğinin hiç bulunmayacağı kesin olarak ileri sürülemez. Höyük yüzlerinde raslanmayan bu kalıntıların kazılardan sonra açığa çıkarıldığı çok görülmüştür. Yalnız, Dünder-tepe ve Kaledoruğunda Frig kültür kalıntılarının bulunmadığı bir gerçektir. Bu höyüklerin iyice incelenmesi, Kuzey Anadolu ile Orta ve bu vasita ile Batı Anadolu'nun eski kara yolları boyunca devam ettirdikleri kültür münasebetlerinin başladığı zamanı ve akış tarzını öğretmesi bakımından çok verimli olacaktır.

### Kazı ve gezi sonuçları

İki yıl devam ettirilen Samsun bölgesi kazılarının en karakteristik noktalarını belirtmeğe çalıştık. Etraflı ve tam bilgi hafriyat heyetinin hazırladığı geniş rapordadır. Biz şimdilik kazı ve gezilerimizin sonuçlarını şu şekilde kısaltabiliriz:

1. Nasıl Samsun ile Hatay, Kars'la Çanakkale arasındaki höyüklerin kuruluşu arasında hiç bir ayrılık yoksa; Orta Anadolu ile Karadeniz kıyılarındaki yerleşme tipleri de birbirinin aynıdır.

2. Yeni kazı ve gezilerden sonra, Anadolu'nun yeni bir yerleşme ve kültür bölgesi daha arkeoloji dünyasına açılmıştır. Yeni bölge Orta ve Batı Anadolu'nun paralelidir.

3. Kuzeyin anatoprak üstüne kurulan ilk kültürü, Orta Anadolu'daki kalkolitik yerleşmenin eşi ve çağdaşdır. Yalnız Dünder-tepe'nin ikinci kültürü iki ayrı karakter göstermesiyle kuzeyin özelliğini açıkça belirtir. Bir safhasını tepede, yani höyüğün dar bir alanında gördüğümüz bu kültür, bol midye kabukları, hayvan kemikleri ve kendisine has çanak çömlek ve bilhassa kulp ve süs örnekleriyle, eşlerine Orta ve Batı Anadolu'da raslanmayan madenî aletler, steatopijik idol, kemik ağırşak, ve fırçalarıyla karakterlenmektedir. Midye kabukları 30-50 cm. kalınlığında ve katlar halinde görülmektedir. Dibek ve bilhassa el değirmeni taşı, ağırlık ve ağırşakları şaşılacak kadar boldur. Bu, Karadeniz bölgesini karakterlendiren ve yerli özellikler gösteren bir kıyı kültürüdür. İkinci kültürün eteklere yayılan ikinci safhası, Orta Anadolu'da Alaca tipindeki Bakır Çağı kültürünün kuzeydeki

örneğidir. Gelecekteki kazılar bu iki safhanın Dünder-tepe'deki sınırlarını kesin olarak aydınlatacaktır.

Bakır Çağındaki bu ikilik "düalite", birbirinden ayrı iki coğrafya bölgesine has kültürlerin belirli bir yerde karşılaşmasından ileri gelmiştir. Hitit'lerin Karadeniz kıyılarına kadar yayıldığını ve burada büyük şehirler kurduklarını görüyoruz. Elde edilen kalıntılar, yani çanak çömlek, madeni âletler, mühür ve diğer küçük eşya ünlü birer Hitit şehri alan Boğazköy, Kültepe, Alışar Alaca-höyük buluntularından farklı değildir. Bu özellik Adana Ovasında kurulan Hitit kültüründe görülmez. Çukurova'da eski Güney Doğu Anadolu geleneği bu çağda da yaşamış ve Hitit kültürüyle karışarak olgunlaşmıştır. Yalnız buradaki Hititlerin siyasal üstünlüğü Boğazköy tipindeki şehir suru, kıral mührü, kıral kabartması ve yazılı anıtlarıyla varlığını göstermiştir.

4 — Dünder-tepe, Tekeköy ve Kavak kazıları antropoloji araştırmaları için de verimli olmuştur. Dünder-tepe'de ve ikinci kültürün etek safhasında altı-yedi yaşında bir çocuk iskeleti toprak mezar içinde bulunmuştur. Yanına küpeden başka birşey bırakılmıyan bu iskelet, Dünder-tepedeki Bakır Çağı ölülerinin ve hiç olmazsa çocukların yaşanılan şehir içinde gömüldüğünü göstermiştir. Samsun bölgesi kazılarında bulunan iskeletlerin kafa taşı ölçüleri ilişik tabloda gösterilmiştir. Kafa taslarının bu durumu Orta ve Batı Anadolu'nun Bakır Çağı kültürlerinde raslanan kafa taşı ölçülerine benzemektedir <sup>67</sup>. Dünder-tepe, Tekeköy ve Kaledoruğu iskeletleri ırk bakımında Orta ve Batı Anadolu'nun kendileriyle çağdaş iskeletlerinden ayrı değildir. Kafa taşı ölçülerine göre elde edilen sonuçlara bakılırsa, bu kültürleri yaratan insanların büyük bir kısmı aynı ırka bağlı olmakla beraber aralarında, daha az ölçüde de olsa, başka bir ırkın temsilcileri bulunduğu inkâr edilemez. Kadın, erkek ve çocuklar aynı mezarlığa ve yanyana gömülmüştür.

5 — Kaledoruğu kazısı ve güneydeki yeni höyük buluntuları orta ve Kuzey Anadolu münasebetlerinin yukarıda izlerini takip ettiğimiz tabii yol boyunca olduğundan da şüphe ettirmez. Bundan başka aynı kültürler Samsun'un batı ve doğusuna doğru kıyı boyunca yayılmıştır. Tekeköy, fena araştırılan Yortan, yok edilen Babaköy ve iyi bilinen Kusura mezarlığından sonra Anadolu'nun

<sup>67</sup> Belleten 19 «1941» S. 119 ve gerisi.

dördüncü ve el değmemiş bir mezarlığıdır. Kazılması kolay ve ucuz olan bu mezarlığın bir an önce ve tamamen açılması kazı işlerimizin başında gelmelidir. Ayrıca, Dünder-tepe gibi, devamlı ve zengin bir yerleşme yerinin de incelenmesi arkeoloji problemlerinin çözülmesinde en önemli yeri tutacaktır.

6 — Tekeköy buluntularına göre Karadeniz kıyılarında da alt ve orta Paleolitiğe ait kültür eserleri vardır. Bundan başka, bilhassa Mezolitik kültür kalıntılarının katları iyice aydınlanan bir kaya sığınağında bulunmuş olması, Anadolu prehistoryasını bol malzemeli bir keşif karşısında bırakmıştır<sup>68</sup>. Buna göre Karadenizin araştırılan bölgeleri, Kalkolitik, Bakır, Hitit, Frig ve daha sonraki çağlarda olduğu gibi, Paleolitik ve Mezolitik *epoklarda* da insanların yaşadığı bir kültür alanı olmuş ve böylece aşağı yukarı bir kronoloji zinciri kısa bir zamanda sağlanmıştır. Bu kesiksiz kronoloji Anadolu'nun diğer bölgelerinde bugüne kadar elde edilmemişse de, gelecekteki araştırmaların bunu da sağlıyacağından şüphe etmiyoruz. Dünder-tepe ve Tekeköy'de Post Eti - Frig, Helenistik, Roma - Bizans, ve Selçuk - Osmanlı çağlarına ait buluntuların yokluğu, Akalan kalesi, Kara Samsun "Amisos," ve bugünkü Samsun'un kuruluşu ile kolayca anlaşılır.

Türk Tarih Kurumu'nun yüksek emirlerini yerine getiren ve birçok güçlükler içinde çalışan hafriyat heyeti (Kılıç Kökten, Nimet Özgüç, Tahsin Özgüç) ilk kısa raporunu bitirirken, Türk Tarih Kurumu'na ve bu kazıların başlamasını sağlayan hocaları Ord. Prof. Ş. A. Kansu'ya teşekkürlerini sunar<sup>69</sup>.

#### Ölçülebilen kafaların tasnif tablosu

Bulunduğu yer	No.	Uzunluğu	Genişliği	Kafa karinesi
Tekeköy	I	180	139	77.22
»	II	180	133	73.88
»	III	181	140 (?)	77.24
»	IV	191	125 (?)	65.44
»	V	(?) 176	135	76.7

<sup>68</sup> Anadoluda mezeolitik Kültür kalıntıları (Dil ve Tarih-Cografya Fakültesi Dergisi. Cilt: II Sayı: 5. S: 677 v. g.

<sup>69</sup> Yayınladığımız çanak çömleğin önemli bir kısmının resmini yapan M. Akok'a da bilhassa teşekkür ederiz.

Bulunduğu yer	No.	Uzunluğu	Geniřlięi	Kafa karinesi
»	X	194	144	74.22
»	XI	190	139	73.15
»	XII	196	145	73.87
»	XIV	188	120 (?)	63.82
»	XVII	182	148	81.31
Kaledoruęu	IV	188	140 (?)	74.46
»	VIII	179	137	76.52
»	IX	193	142	73.57
»	XI	170	135	79.41
»	XIII	188	133	70.74
»	XIV	181	124 (?)	68.50