

TÜRK TARİH KURUMU ADINA
İZMİR'DE NAMAĞÂH'TA 1944 YILINDA YAPILAN
KAZIYA AİT KISA RAPOR

RÜSTEM DUYURAN

İzmir Müzesi Müdürü

Kazıya başlarken iki yoldan hareket etmeyi faydalı bulduk:

- a) Agoranın kuzeyini baştan başa kaplayan Bazilika'nın zemin katı üzerinde kalmış olan toprak kitesini nakletmek,
- b) Bazilikanın toprak altı katını (substruction) dolduran enkazı harice çıkarmak.

Bu iki ameliyeyi birbirine muvazi olarak yürütmenin mümkün olacağını tespit ettiğimizden amelinin bir kısmı ile bazilikanın zemini üzerindeki 1,5—2 metre yüksekliğe malik olan toprağı nakleırken mütebaki işçilerle de toprak altı katındaki çalışmalara başladık.

Bazilikanın zemin katındaki toprağın nakli esnasında kıymetli buluntularla karşılaşacağımızı ummayorduk. Çünkü burası en eskisi hicri XII. asrın ortasına varan Türk devri mezarları ile kaplıydı. Kazı sonunda 6,30 metre genişliğinde ve 24,20 metre uzunluğunda bir saha temizlenmiş olmasına mukabil Türk devri mahsulü birkaç çanak çömlek parçası ile bir miktar mezar taşından ve birçok ta iskeletten başka hiç bir eser bulunamamıştır.

Bu son kazıdan sonra bazilikanın zemin katının oldukça küçük bir kısmı toprak altında kalmış bulunuyor ki, bunu ilişik 1 numaralı krokide göstermiş bulunuyoruz. Bu kısım temizlendiği takdirde 165 metre uzunluğundaki muhteşem binanın zemin katı temamiyle meydana çıkacak ve toprak altı katındaki çalışmalar çok daha kolaylaşmış olacaktır.

Şimdiye kadar yapılan kazılarda birçok kıymetli ve önemli kitabe, plâstik eser ve mimarî parçalar, bazilikanın toprak altı katının batı ve doğu taraflarında ¹ bulunmuş olduğundan burası-

¹ Belleten, 1943, sayfa 225

nın temizlenmesi esnasında bu kabil eserlere tesadüf edeceğimizi ümit ediyorduk.

Çalışmalarımıza bazilikanın doğusunda, sekizinci kemerden² itibaren başladık. Toprağı alt kâttan el arabaları ile zemin katına naklediyor, oradan da vagonetlerle agoranın ortasındaki sahaya sevk ediyorduk. Yarım metre kadar batıya ilerlediğimizde sekiz ve dokuzuncu kemerler arasındaki basık tonoz şeklinde işlenmiş tuğla tavanın çökmüş olduğu anlaşıldı. Bunun üzerine kazıya yukardan yani bazilikanın zemin katından, başlayıp aşağıya doğru inmek suretiyle devam etmenin daha faydalı olacağını düşündük ve o şekilde hareket ederek toprağı kademeler halinde nakle başladık. Bu tarzda hareket etmenin bir faydası da enkaz tabakasını yukardan aşağıya doğru kat kat tetkik etme imkânının hasıl olması idi. Filhakika şimdiye kadar yapılan kazılarda yukardan aşağıya doğru inme imkânı hasıl olmadığından bu tetkiki yapmak kabil olmamıştır.

Kazıya devam ettikçe dokuzuncu kemerin orta kısmının tamamıyla çökmüş ve dokuz ve onuncu kemerler arasındaki döşemenin parçalanmış olduğunu tesbit ettik. Bir müddet sonra onuncu kemerin güney yarısındaki taşların kırılmış ve yerlerinden oynamış olduklarını ve bu sebeple on ve on birinci kemerler arasındaki tavanın da çökmüş olduğunu gördük (Res. 1 ve 2). Bu kemerin altındaki enkaz nakledilince yerlerinden oynamış olan taşlar hemen çöktüler (Res. 3 ve 4). Bunları bilahare restore edilmek üzere sıra ile muhafaza altına aldık.

Şimdiye kadar bazilikanın toprak altı katının bu bölümünde meydana çıkarılmış olan on altı kemer gayet sağlam bir vaziyette bulunmuşlardır. Bu sebeple ilk defa olarak parçalanmış iki kemere rastgelmiş oluyorduk. Bunun sebebini bir az daha aşağıya inince anladık: Sekizinci kemerin güney ayağı üzerinde bulunan büyük breccia³ sütunu Agorayı tahrip eden zelzele neticesinde kuzey-batı istikametinde yıkılırken orta kısmı, dokuzuncu kemerin orta kısmını çöktürmüş, üst kısmı da onuncu kemerin güney yarısını zedelemiştir. Bu parçalardan birisini dokuzuncu kemerin tam altında, di-

² Belleten, 1943, Levha: XIII. orta kısım

³ Türk Tarih, Arkeologya ve Etnografya dergisi, 1934, s. 219

ğeri de onuncu kemerin ortasına yakın bir yerde bulduk (Res.5). Kemerleri teşkil eden taşlar birbirlerine kenetlerle bağlanmamışlardır. Kurşunla sıkıştırılmış demir kenetler ancak ayaklarda, kemer başlangıç taşına kadar olan kısımlarda kullanılmıştır.

Kazıya başladığımızın dokuzuncu günü sekiz ve dokuzuncu kemerler arasındaki enkaz tamamıyla nakledilmiş ve 4,15 metre derinliğe, yani toprak altı katının tabanına varmış bulunuyorduk. Aynı gün zemin katından 3,20 metre derinlikte ve dokuzuncu kemerin güney ayağına yakın bir yerde bir çocuk heykeli bulundu (Res. 6a). Kırküç santimetre irtifaında olan heykelin, başı, boynu, sağ kolunun üçte ikisi, sol kolunun dirsek ile bilek arasındaki kısmı, sağ bacağı ve sol bacağının diz kapağına yakın bir kısmından itibaren alt tarafı eksiktir. Sol kolu altında, ön bacakları, boyun ve başı eksik bir hayvan yavrusu tutmaktadır. Bunun bir köpek yavrusu olması muhtemeldir. Bu çocuk heykeli, geçen senelerde bulunmuş olup (nerede ve ne tarzda bulunduğu maalesef malûm değildir) aynı cesamette olan (Res. 6b) çocuk heykeline nazaran daha topludur. Her ikisi de sarımsak ve pürüzsüz mermerden yapılmışlardır. Evvelki kazılarda bulunmuş olan Tanrı ve Tanrıça yüksek kabartmaları ise umumiyetle gayet beyaz ve parlak daneli mermerden mamuldürler. Bundan başka bizim bulduğumuz çocuk heykeli yüksek kabartmalar gibi sureti mahsusada toprak altı katına yerleştirilmiş olmayıp sonradan, çöküntü esnasında, aşağıya düşmüştür. Buluntu şekli bunu açıkça göstermekteydi.

Çocuk heykelinin hemen yanı başında büyük bir saçak silmesi bulundu (Res. 7). Silmenin yarısı hâlen ikinci bölmeyi doldurmakta olan enkaz yığını altında bulunduğundan şimdilik olduğu yerde bırakıldı. Fakat düşüş vaziyeti şayanı dikkattir. Zelenin doğu—güneyden kuzey—batı istikametinde olduğunu gösteriyor.

Dokuz—on ve on—onbirinci kemerler arasındaki enkaz kitlesinin temizlenmesi esnasında başkaca plâstik ve yazılı eserlere tesadüf etmek kabil olmadı. Burada, bazilikanın zemininden 1—1,5 metre derinliğe kadar Türk devri çanak ve çömleği ile lülelerine ve bundan sonra da Bizans devri malzemesine tesadüf ettik. Bazilikanın döşeme, friz ve çatısına ait olup geçen kazılarda da mebzulen bulunmuş olan birçok irili ufaklı ve muhtelif renkli mermer-

den mamul mimarî aksam ise bütün bu Türk ve Bizans devirlerinin altında, toprak altı katının tabanı üzerindeki 25—30 santimetre kalınlığa malik bir toprak tabakasının üzerinde bulunuyorlardı. Bu toprak tabakası siyah renkli ve serttir, içinde moloz bulunmamaktadır. Şimdiye kadar neşredilmiş olan kazı raporlarında⁴ bu husus nazarı dikkate alınmış olmadığından çok miktarda ele geçen Bizans devri malzemesine bu siyah toprak tabakası ile bazilikaya ait mimarî parçalar arasında tesadüf edilip edilmediği tasrih edilmemiştir. Eğer bizim müşahedemizi bugüne kadar topraktan temizlenmiş olan kısımlara da teşmil edersek, binanın heyeti umumiyesinin Bizansın ilk devirlerinde yıkılmış olması lâzım geliyor demektir. Ancak bu hususta kesin bir karar vermeden evvel bazilikanın toprak altı katının tamamen enkazdan temizlenmesinin daha doğru olacağı kanaatındayız.

Siyah renkli toprak tabakasının içinde, bölmenin ortasında, doğudan batıya doğru uzanan bir su mecrasına rastgeldik. Bu mecra 0,45 metre uzunluğunda ve 0,16 metre kutrunda pişmiş topraktan mamul ve iç içe geçirilmiş künklerden meydana gelmiştir. Siyah toprak tabakasını kaldırdığımızda toprak altı katının asıl tabanına inmiş bulunuyorduk. Tabanda yaptığımız bir sondajda bölmenin kuzey duvarının 0,60 metre güneyinde ve 1,32 metre derinlikte diğer bir su mecrasına rastgeldik. Bu da doğudan batıya doğru uzanmaktadır. Künkler birbirine geçme ve gayet iyi pişmiş kırmızı topraktan mamuldürler. Etrafları işlenmemiş molozla doldurulmuştur. Bir künkün boyu 0,53 metre, kutru da 0,177 metredir. İçlerinde 5—6 santimetre kalınlığında mil teraküm etmişti..

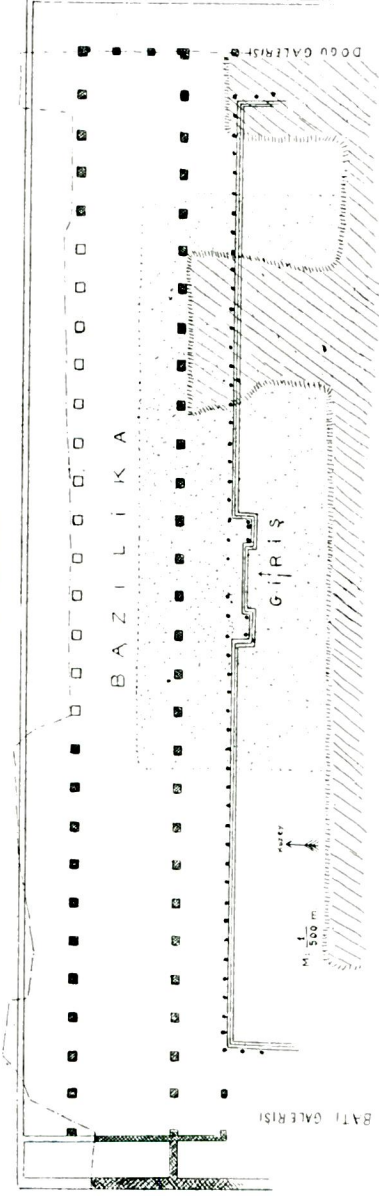
Dokuz ve onuncu kemerler arasında, kuzey tarafında, beş ve altıncı kemerler arasındaki kapıya müşabih bir kapı bulundu. Yüksekliği 1,80 metre, genişliği: 1,05 metredir. Ancak bu kapının eşikten itibaren 1,08 metrelik kısmı sonradan örülmüştür. Bunun, kazı yaptığımız bölmenin içine bakan kısmı sıvalı, diğer yüzü sıvasızdır. Örme kısmın sıvası, bölmenin duvar ve kemerleri üzerinde bulunan ikinci sıva tabakası ile aynı zamanda vurulmuştur. (Kemer ve duvarlar üzerinde üst üste mevzu iki sıva tabakası

⁴ İlk raporda (haşiye 3 te adı geçen dergi, sa. 233) hafirler bu noktaya temas ediyorlarsa da kati bir neticeye varabilecek objektif bir müşahedeyi ileri sürmemişlerdir.

vardır. Alt sıva tabakasının sathı o kadar parlaktır ki üstteki tabaka vurulduğu zaman bu cilâyı bozamamıştır). Örne kısmın alt tarafında, diğer kemerler arasında görülen şekilde, bir set vardır. Moloz taşından yapılmış ve 0,44 metre en, 0,40 metre boyunda olan bu seddin üzerinde de ikinci sıva tabakasının izleri mevcuttur. Siyah toprak tabakası hemen hemen bu set hizasına kadar yükselmekte idi. Demek oluyor ki, toprak altı katının tabanı sonradan, mahiyetini henüz tayin edemediğimiz bir sebepten ötürü yükseltilmiş ve bu tadilat yapılmıştır.

Lev : LXXVIII

İzmir kazısı



--- KAZI SIKKI

□ İKİNCİ KATTA YAPILAN KAZIYIN MEYDANI GİRAYIMISILAN NİSİMİSİR.

○ : TIRKUPUMU ADINA 1930-1935 İZMİRİNDE YAPILAN KAZILARDA KALAN NİSİMİSİR

○ : HİLEN İZMİRİNDE YAPILAN KAZI

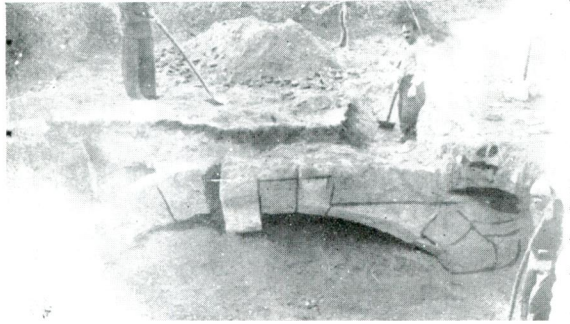
Ağoranın kuzeyindeki kazı durumunu gösterir kroki

Bellekten, C. IX

İzmir kazısı



Resim : 1



Resim : 2

İzmir kazısı



Resim : 3



Resim : 4

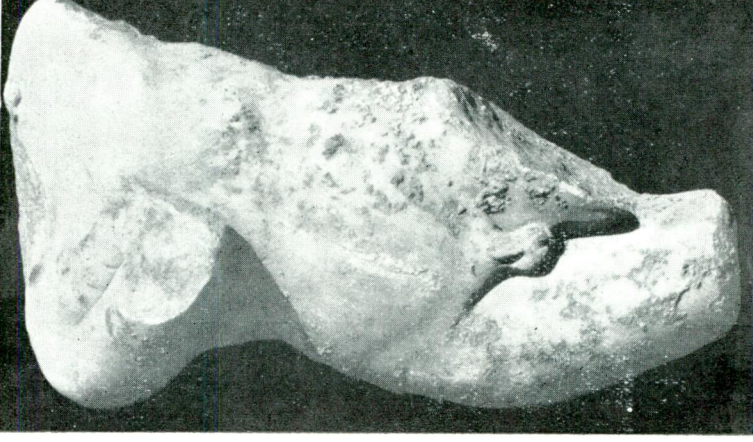
İzmir kazısı



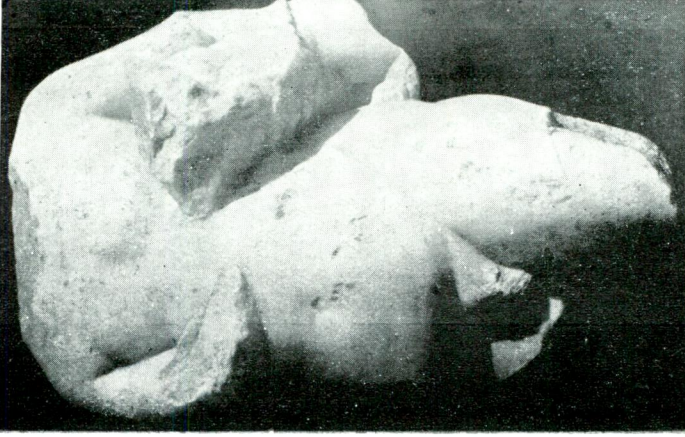
Resim : 5

Lev: LXXXII

İzmir kazısı



Resim : 6 b



Resim : 6 a

İzmir kazısı



Resim : 7