



## Algının Mekan Değerlendirmesi Üzerine Etkisi: Bursa Hanlar Bölgesi Örneği\*

Elvan ENDER ALTAY<sup>1</sup>, Sena ŞENGÜL<sup>2\*</sup>

**Öz:** Bu araştırma kamusal bir mekan ile kullanıcı etkileşimindeki mekansal algıların anlaşılması için peyzaj mimarlığı disiplininde daha fonksiyonel ve bütüncül tasarımların ortaya konmasına katkı sağlamak amacıyla yapılmıştır. Araştırmada tarihi bir dokuya sahip olan araştırma alanı, kent kimliği kapsamında mekanı algılama kavramları ile değerlendirilerek incelenmiştir. Kentsel mekanlarda mekanın kent kimliği yönüyle değerlendirilmesinin yanında insan zihninde hangi ölçütlerle olumlu duygular oluşturulmasının araştırılması yönüyle çalışma önem kazanmaktadır. Araştırma alanı, Bursa'da Osmangazi İlçesi'nde bulunan Hanlar Bölgesi'dir. Araştırma; ölçütlerin belirlenmesi için literatür taraması, alan analizi, anket çalışması, verilerin analizi, sonuç ve önerilerin geliştirilmesi olmak üzere beş aşamada gerçekleştirilmiştir. Alan analizi 49 ölçütün değerlendirilmesiyle gerçekleştirilmiştir. 1 ile 5 puan aralığında seçeneklerin bulunduğu bir puanlama sistemi içeren likert ölçeği ile değerlendirilen ölçütler sonucunda 25 ölçütün ortalamasının altında kaldığı, hiçbir ölçütün en yüksek puan olan 5'e yakın olmadığı bulunmuştur. Bu durum Hanlar Bölgesi'nin mekansal algı açısından kullanıcıya olumlu duygular yüklediğini göstermektedir. Araştırma sonucunda belirlenen ölçütlerin ve elde edilen bulguların gelecek çalışmalar için bir altlık niteliği taşıması hedeflenmiştir.

**Anahtar Kelimeler:** Mekansal algı, kent kimliği, kamusal mekan, peyzaj mimarlığı.

\* Makale araştırma ve yayın etiğine uygun olarak hazırlanmıştır.

\* **Sorumlu yazar/Corresponding Author:** <sup>2</sup>Sena ŞENGÜL, Bursa Uludağ Üniversitesi, Fen Bilimleri Enstitüsü, Peyzaj Mimarlığı Anabilim Dalı, Bursa, Türkiye, 502230003@ogr.uludag.edu.tr [OrcID 0000-0003-3167-5628](https://orcid.org/0000-0003-3167-5628)

<sup>1</sup> Elvan ENDER ALTAY, Bursa Uludağ Üniversitesi, Ziraat Fakültesi, Peyzaj Mimarlığı Bölümü, Bursa, Türkiye, [elvanender@uludag.edu.tr](mailto:elvanender@uludag.edu.tr), [OrcID 0000-0001-5933-1611](https://orcid.org/0000-0001-5933-1611)

## The Effect of Perception on Space Evaluation: The Case of Bursa Khans Area

**Abstract:** The study was conducted to contribute to the emergence of more functional and holistic designs in the discipline of landscape architecture in order to understand the spatial perceptions in user interaction with a public space. In the study, the research area, which has a historical texture, was examined by evaluating the concepts of space perception within the scope of urban identity. In addition to evaluating urban spaces in terms of urban identity, the study gains importance in terms of investigating the criteria by which positive emotions are created in the human mind. The research area is the Khans area in Osmangazi District of Bursa. Study; It was carried out in five stages: literature review to determine criteria, field analysis, survey study, data analysis, and development of results and suggestions. Field analysis was carried out by evaluating 49 criteria. As a result of the criteria evaluated with the Likert scale, which includes a scoring system with options ranging from 1 to 5 points, it was found that 25 criteria were below the average, and none of the criteria was close to the highest score of 5. This shows that the Khans Area does not impose positive emotions on the user. It is aimed that the criteria determined and the findings obtained as a result of the research will serve as a basis for future studies.

**Keywords:** Spatial perception, urban identity, public space, landscape architecture.

### Giriş

Kentler canlı varlıklara benzerlik göstermekte, oluşumlarında toplumsal yaşantıların, tarihi ve kültürel olaylarının izlerini taşımaktadır. Bu ve benzeri olaylar kentleri biçimlendirmektedir. Kentler sadece yerel olarak değil küresel olarak da farklı değerlere sahiptir (Mercin, 2013). Kentlerin kurgusunun oluşmasında kamusal mekanların büyük bir katkısı vardır. Kentler içerisinde var olan mekanların ve mekanların birbirleri ile olan ilişkileri kentlerin karakterlerini yansıtmaktadır (Müdük ve Zencirkıran, 2023). Kentin yoğunluğunun çok olduğu, kentte yaşayan insanların yüksek katılım sağladığı kamusal mekanlar kentin oluşumunda ve kimlik kazanmasında önemli rol oynamaktadır. Kentin kimliği büyük ölçüde kalabalıkların bulunduğu alanda karakterize olmaktadır (Aytaç, 2017).

Kamusal mekanlar, geçmiş, bugün ve gelecek arasında kurulan bağlantıların en önemli noktalarıdır. Gelecekte kurulacak bağlantılar, geçmişte oluşturulan ilişkilerin referanslarıyla oluşturulur. Dolayısıyla, bu mekanlar kentler için kimlik oluşturmasının haricinde, o toplumun kentsel farkındalığını yansıtan, özgün yaşam mekanları olarak meydana gelmektedirler (Çalpak, 2012). Kamusal mekânlar, kentin ortak kullanımına hizmet eden, çeşitli toplumsal ilişkilerin kurulduğu, toplumsal gereksinimleri gideren ve sosyal açıdan güçlü mekânlardır (Schulz, 1971; Öner ve Özbayraktar, 2023).

Yaşadığımız kentlerde, kamusal mekanlar çoğu zaman somut özelliklerle değil, çeşitli formların zihnimize beliren imgesi olarak algılanmaktadır. Çoğu insanın, yaşadığı kentin bir yerine uzun süren bir bağlılığı vardır. O kente ilişkin görüşleri, anılar ve anlamlarla doludur. Kent sakinlerinin, yaşadıkları mekanları anlamlı hale

getirebilmesi ve yabancıların farklı özellikleri olan bir kentsel mekâna girdiklerinde olumlu duygular hissedebilmeleri için o mekânın birtakım özelliklerinin vurgulanması gerekmektedir (Ergün, 2000).

İnsanlar, özellikle de çocuklar küçük yaşlardan itibaren vakit geçirdikleri mekanlardan etkilenmektedir. Hatta neler öğreneceklerinin ve hangi hızda öğreneceklerinin çevrelerine bağlı olduğu, uzmanlar tarafından desteklenen bir görüşür. Bunun yanında mekanların algı yeteneği üzerindeki etkileri de önemlidir. Bu bağlamda, olumlu duygular hissettiren mekanlar tasarlamak algı ve mekânın özellikleriyle yakından ilişkilidir (Özmen ve Yanar, 2016).

Kamusal bir mekân ile ilgili incelemeler, kullanıcı ile mekân arasındaki algısal değişiklikleri ortaya çıkarmaktadır. Bir kullanıcıya olumlu duygular hissettiren bir mekân başka bir kullanıcıya göre olumsuz hislerle tanımlanabilmektedir. Mekanları aynı olsa da hissettirdikleriyle farklıymış gibi algılanmaları, kullanıcıların çeşitli özelliklere sahip olmasından kaynaklanmaktadır. Bir kavrama yüklenen anlam algısal farklılıktan meydana gelmektedir. Kullanıcıların özellikleri ve deneyimleri mekânın farklı algılanmasıyla doğrudan ilişkilidir (İçli, 2012).

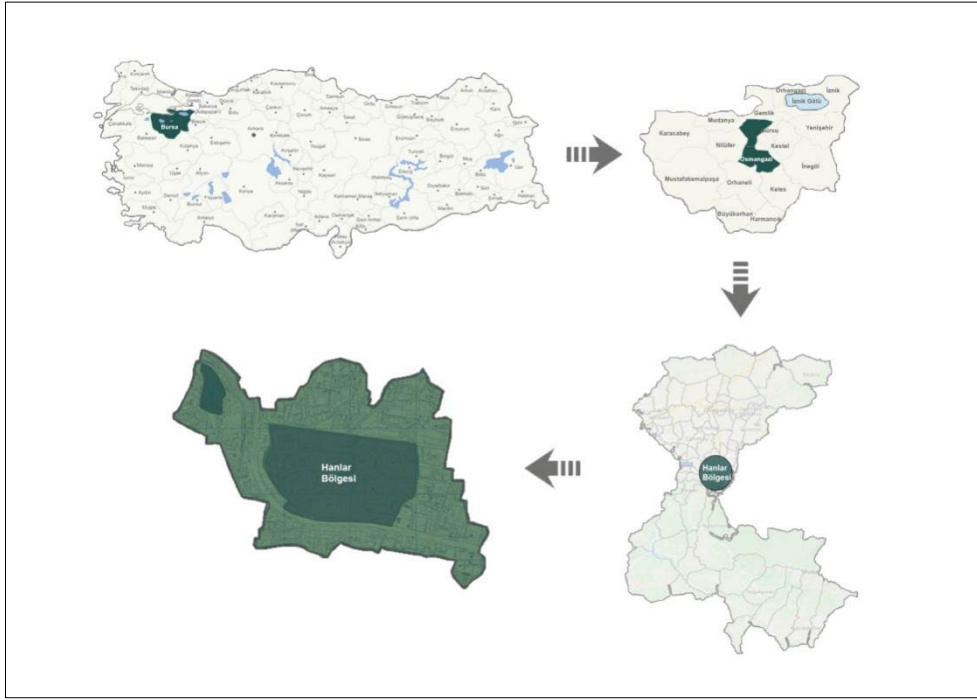
İnsan ve çevre arasındaki etkileşim algılar çerçevesinde gerçekleşmektedir. Algı, çevre hakkında bilgi toplama, değerlendirme ve anlamlandırma şeklinde tanımlanmaktadır. Bu süreçte bireyin tecrübeleri, sosyal ve kültürel yapısı da algı üzerinde etki sahibidir. Kamusal mekânlar, kullanıcılarla etkileşim halinde bir bütün olarak meydana gelmektedir. Kentlerde mekansal elemanların tasarımı ile organizasyon ilkelerinin entegrasyonu mekânsal algı ve imgeyi etkilemektedir (Lynch, 1979). Mekânsal elemanların, biçim, renk, boyut gibi belirgin özelliklerinin olması, çevredeki diğer elemanlarla zıtlık oluşturması, aynı zamanda kullanıcılar için anlamlı olması, algı ve belleğin çalışmasını etkilemektedir. İnsanlar çevresel uyarıcıları zihninde bağdaştırarak yorumlamaktadır. Mekânsal algıyı önemli ölçüde etkileyen organizasyon ilkelerinin literatürde yapılan çalışmalar doğrultusunda; düzen, uyum, ergonomi, çeşitlilik, kapalılık ve süreklilik olduğu belirtilmektedir (Akbarishahabi, 2017). Bu anlamların oluşmasındaki temel etkenler de genellikle o alanda ne şekilde ve ne kadar vakit geçirildiğine göre de değişiklik göstermektedir.

Kentlerdeki kamusal mekanlardaki insan-mekan ilişkisinin kavranabilmesi, algı ölçeğinin insan-mekan psikolojisi bağlamında değerlendirilmesi, kamusal mekânın kent kullanıcıları için olumlu duygular hissettiren bir mekân haline getirilmesi önem kazanmaktadır. Bu kapsamda, Bursa Hanlar Bölgesi'ndeki tüm bu ilişkilerin irdelenmesi için ölçütlerin belirlenmesi, ölçütlerin mekândaki algı düzeyinin incelenmesi amaçlanmıştır.

## Materyal ve Yöntem

Araştırma alanı olarak Bursa kent merkezinde yoğun bir kullanıcı kitlesine sahip olan Hanlar Bölgesi seçilmiştir (Şekil 1-3). Bu alan, UNESCO mirası olması, tarihi yapıları bünyesinde bulundurması, merkezi bir konumda bulunması ve çeşitli etkinliklerin gerçekleştirildiği bir kamusal alan olması nedenleri ile tercih edilmiştir. Tarihi dokuya sahip olan bu alanda birçok ticari işletme hizmet vermektedir.

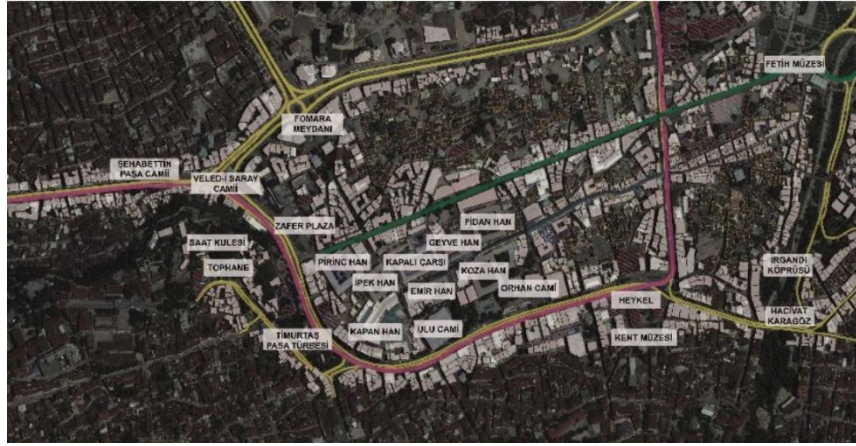
Hanlar Bölgesi Bursa kent merkezinde 106.833 m<sup>2</sup>'lik bir alanı kaplamaktadır. Doğusunda tarihi Belediye Sarayı ve Çömlekçiler Caddesi, batısında Cemal Nadir Caddesi, güneyinde Atatürk Caddesi, kuzeyinde ise Cumhuriyet Caddesi bulunmaktadır. Hanlar Bölgesi; Osmangazi, Şhreküstü, Nalbantoğlu, Alacamescit, Tuzpazarı, Reyhan, Orhanbey, Tahtakale, Hocaalizade mahallelerinin sınırları içinde yer almaktadır.



Şekil 1. Araştırma alanının konumu (Orijinal)



Şekil 2. Bursa Hanlar Bölgesi (Anonim, 2021)



Şekil 3. Bursa Hanlar Bölgesi ve Yakın Çevresindeki Alan Kullanımları (Tüzel, 2019)

Araştırma alanı sınırları içinde nüfusun %53'ü kadın, %47'si erkektir. Hanlar Bölgesi'nin yer aldığı mahallelerde, 15 yaşın altındaki çocuk oranı %1.5, genç nüfus olarak kabul edilen 15-24 yaş grubu genç nüfus oranı %1.5, 25 – 65 yaş yetişkin grubu %97'dir (Anonim, 2021). Araştırma alanında bulunan mahallelerdeki nüfus Çizelge 1'de, araştırma alanında yer alan tarihi ve kültürel yapılar ise Çizelge 2'de verilmiştir.

Çizelge 1. Araştırma alanının içinde bulunduğu ve ilişkili olduğu mahalleler ve nüfusları

Şehreküstü Mahallesi: 419	Pınarbaşı Mahallesi: 2.301
Tahtakale Mahallesi: 1.356	Kavaklı Mahallesi: 1.304
Orhanbey Mahallesi: 272	İbrahimpasha Mahallesi: 2.214
Alacamescit Mahallesi: 309	Mollağürani Mahallesi: 800
Kayhan Mahallesi: 1.175	Nalbantoğlu Mahallesi: 1.446
Hocaalizade Mahallesi: 1.803	Tuzpazarı Mahallesi: 358
Maksem Mahallesi: 4.426	Ebu İshak Mahallesi: 1.014
Alipaşa Mahallesi: 2.380	
İvazpaşa Mahallesi: 2.796	

Çizelge 2. Araştırma alanı ile ilişkili olan tarihi ve kültürel yapılar

Pirinç Han	Tayyare Kültür Merkezi
Koza Han	Geyve Han
İpek Han	Orhan Cami Büyükşehir Belediyesi Tarihi Binası
Kapan Hanı	Heykel Saat Kulesi
Emir Han	Çakır Hamam
Fidan Han	Yoğurt Han
Tuz Pazarı Hanı	Galle (Tahıl) Pazarı Hanı
Uzun Çarşı	Çukur Han
Ulu Cami	Balibey Hanı
Kubbeli Han	

## Araştırmanın Yöntemi

Araştırma beş aşamada gerçekleştirilmiştir. Bu aşamalar:

Ölçütlerin belirlenmesi: Mekanların algılanması ve değerlendirilmesi ile ilgili çalışmalar taranarak bilgi toplanmıştır. Bursa Hanlar Bölgesi'nde algı ve mekanın değerlendirilmesi ile bağlantılı çalışmalar irdelenmiştir. Bu kapsamda Likert (1932), Churchill (1943), Gabriel (1958), Lynch (1960), Alexander ve Poyner (1970), Gehl (1971), Arkon ve Gündüz (1976), Schulz (1971), Lynch (1979), Smardon (1979), Jarvis (1980), Whyte (1980), Carr (1992), Spector (1992), Ergün (2000), Tibbalds (2000), Atabay ve Kara (2001), Aklanoğlu (2002), Carmona (2003), Clay ve Smidt (2004), Cramer ve Howitt (2004), Virbašienė ve Janušaitis (2004), Aytem (2005), Edmondson (2005), Erdönmez ve Akı (2005), Özer ve Ayten (2005), Günal ve Nur (2007), Oktay (2007), Akça (2008), Semerci (2008), Temelli (2008), Çalak (2012), İçli (2012), Taşcı (2012), Mercin (2013), Song ve Yan (2013), Jafarzadeh (2014), Gedik (2015), Turan ve ark. (2015), Erdönmez ve Çelik (2016), Özmen ve Yanar (2016), Akbarishahabi (2017), Aytaç (2017), Uzgören ve Erdönmez (2017), Durak (2018), Şahin (2018), Altay ve Batman (2019), Arğan (2019), Bolat (2019), Hançer (2019), Tüzel (2019), Altay ve ark. (2021), Karaçor ve ark. (2021), Öner ve Özbayraktar (2023)'in yaptıkları çalışmalardan yararlanılmıştır. Çalışmalar ve ilgili ölçütler üç ana başlık altında Çizelge 3'te verilmiştir.

Çizelge 3. Mekânı Değerlendirme Ölçütleri ve İlgili Kaynaklar

Organizasyonel Algı	<b>Renk Kullanımı</b>	Smardon (1979), Atabay ve Kara (2001), Aytem (2005), Semerci (2008), Temelli (2008), Taşcı (2012), Jafarzadeh (2014), Altay ve Batman (2019), Arğan (2019), Altay ve ark. (2021).
	<b>Biçim Kullanımı</b>	Smardon (1979), Atabay ve Kara (2001), Semerci (2008), Temelli (2008), Taşcı (2012), Jafarzadeh (2014), Altay ve Batman (2019), Arğan (2019), Altay ve ark. (2021).
	<b>Doku Kullanımı</b>	Smardon (1979), Atabay ve Kara (2001), Aytem (2005), Semerci (2008), Temelli (2008), Taşcı (2012), Jafarzadeh (2014), Durak (2018), Altay ve Batman (2019), Arğan (2019), Altay ve ark. (2021).
	<b>Form Kullanımı</b>	Smardon (1979), Atabay ve Kara (2001), Aytem (2005), Temelli (2008), Taşcı (2012), Jafarzadeh (2014), Altay ve Batman (2019), Arğan (2019), Altay ve ark. (2021).
	<b>İşık Kullanımı</b>	Oktay (2007), Semerci (2008), Song ve Yan (2013), Durak (2018), Altay ve Batman (2019), Arğan (2019), Bolat (2019), Altay ve ark. (2021).
	<b>Denge İlkesine Uygunluk</b>	Özer ve Ayten (2005), Oktay (2007), Durak (2018), Şahin (2018).
	<b>Düzen İlkesine Uygunluk</b>	Özer ve Ayten (2005), Günal ve Nur (2007), Semerci (2008), Erdönmez ve Çelik (2016), Şahin (2018).
	<b>Bütünleşik Tasarım</b>	Gehl (1971), Durak (2018), Bolat (2019), Hançer (2019).
	<b>Mekan İçinde Uyum</b>	Özer ve Ayten (2005), Günal ve Nur (2007), Semerci (2008), Erdönmez ve Çelik (2016), Şahin (2018).
	<b>Genişlik</b>	Özer ve Ayten (2005), Günal ve Nur (2007), Semerci (2008), Erdönmez ve Çelik (2016), Şahin (2018).
	<b>Yön Bulabilme</b>	Erdönmez ve Çelik (2016), Şahin (2018), Altay ve Batman (2019), Altay ve ark. (2021).
	<b>Tanımlanabilirlik</b>	Erdönmez ve Akı (2005), Oktay (2007), Semerci (2008), Temelli (2008), Taşcı (2012), Uzgören ve Erdönmez (2017), Durak (2018).
	<b>Okunaklılık/ Açıklık</b>	Lynch (1960), Tibbalds (2000), Günal ve Nur (2007), Semerci (2008), Taşcı (2012),

		Uzgören ve Erdönmez (2017), Karaçor ve ark, (2021).
	<b>İşlevsel</b>	Gehl (1971), Aklanoğlu (2002), Semerci (2008), Şahin (2018), Altay ve Batman (2019), Bolat (2019), Uzgören ve Erdönmez (2017), Hançer (2019).
	<b>Tasarımda Çeşitlilik</b>	Temelli (2008), Semerci (2008), Şahin (2018), Altay ve Batman (2019), Karaçor ve ark, (2021).
	<b>Çevreyle İlişkili</b>	Alexander ve Poyner (1970), Günal ve Nur (2007), Semerci (2008), Erdönmez ve Çelik (2016), Bolat (2019), Hançer (2019), Altay ve ark. (2021).
	<b>İnsan Ölçeğiyle Uyumlu</b>	Alexander ve Poyner (1970), Whyte (1980), Tibbalds (2000), Semerci (2008), Erdönmez ve Çelik (2016), Uzgören ve Erdönmez (2017), Durak (2018), Hançer (2019), Altay ve ark. (2021).
<b>Zihinsel Algı</b>	<b>Aidiyet</b>	Gehl (1971), Durak (2018), Bolat (2019), Hançer (2019).
	<b>Samimi</b>	Erdönmez ve Akı (2005), Oktay (2007), Semerci (2008), Temelli (2008), Taşcı (2012), Uzgören ve Erdönmez (2017), Durak (2018).
	<b>Özgürlük Hissi</b>	Alexander ve Poyner (1970), Whyte (1980), Tibbalds (2000), Semerci (2008), Erdönmez ve Çelik (2016), Uzgören ve Erdönmez (2017), Durak (2018), Hançer (2019), Altay ve ark. (2021).
	<b>Rahatlık Hissi</b>	Erdönmez ve Akı (2005), Oktay (2007), Semerci (2008), Temelli (2008), Taşcı (2012), Uzgören ve Erdönmez (2017), Durak (2018).
	<b>Canlandırıcı</b>	Gehl (1971), Aklanoğlu (2002), Semerci (2008), Şahin (2018), Altay ve Batman (2019), Bolat (2019), Uzgören ve Erdönmez (2017), Hançer (2019).
	<b>Devingen</b>	Aklanoğlu (2002), Semerci (2008), Tibbalds (2000), Uzgören ve Erdönmez (2017).
	<b>Sıra dışı</b>	Smardon (1979), Atabay ve Kara (2001), Semerci (2008), Temelli (2008), Taşcı (2012), Jafarzadeh (2014), Altay ve Batman (2019), Argan (2019), Altay ve ark. (2021).
	<b>Tanıdık</b>	Erdönmez ve Akı (2005), Oktay (2007), Semerci (2008), Temelli (2008), Taşcı (2012), Uzgören ve Erdönmez (2017), Durak (2018).
	<b>Anlık</b>	Erdönmez ve Akı (2005), Oktay (2007), Semerci (2008), Temelli (2008), Taşcı (2012), Uzgören ve Erdönmez (2017), Durak (2018).
	<b>Yoğunlaştırıcı</b>	Gehl (1971), Aklanoğlu (2002), Semerci (2008), Şahin (2018), Altay ve Batman (2019), Bolat (2019), Uzgören ve Erdönmez (2017), Hançer (2019).
	<b>Ahenkli</b>	Gehl (1971), Aklanoğlu (2002), Semerci (2008), Şahin (2018), Altay ve Batman (2019), Bolat (2019), Uzgören ve Erdönmez (2017), Hançer (2019).
	<b>Dinlendirici</b>	Gehl (1971), Aklanoğlu (2002), Semerci (2008), Şahin (2018), Altay ve Batman (2019), Bolat (2019), Uzgören ve Erdönmez (2017), Hançer (2019).
	<b>Güçlü</b>	Erdönmez ve Akı (2005), Oktay (2007), Semerci (2008), Temelli (2008), Taşcı (2012), Uzgören ve Erdönmez (2017), Durak (2018).
	<b>Endişe ve Korkudan Uzak</b>	Erdönmez ve Akı (2005), Oktay (2007), Semerci (2008), Temelli (2008), Taşcı (2012), Uzgören ve Erdönmez (2017), Durak (2018).
	<b>Bireysel Gelişime Açık</b>	Gehl (1971), Aklanoğlu (2002), Semerci (2008), Şahin (2018), Altay ve Batman (2019), Bolat (2019), Uzgören ve Erdönmez (2017), Hançer (2019).
	<b>Düşünmeye imkan veren</b>	Lynch (1960), Tibbalds (2000), Günal ve Nur (2007), Semerci (2008), Taşcı (2012), Uzgören ve Erdönmez (2017), Karaçor ve ark, (2021).
	<b>Spiritüel Bağlantı/imgelem</b>	Smardon (1979), Atabay ve Kara (2001), Semerci (2008), Temelli (2008), Taşcı (2012), Jafarzadeh (2014), Altay ve Batman (2019), Argan (2019), Altay ve ark. (2021).
<b>Huzur Veren</b>	Özer ve Ayten (2005), Günal ve Nur (2007), Semerci (2008), Erdönmez ve Çelik (2016), Şahin (2018).	
<b>Güven Yaratan</b>	Erdönmez ve Akı (2005), Oktay (2007), Semerci (2008), Temelli (2008), Taşcı (2012), Uzgören ve Erdönmez (2017), Durak (2018).	
<b>Duyusal Algı</b>	<b>Yumuşak Mekan</b>	Alexander ve Poyner (1970), Virbašienė ve Janušaitis (2004), Oktay (2007), Durak (2018), Şahin (2018).
	<b>Konforlu</b>	Gehl (1971), Aklanoğlu (2002), Semerci (2008), Şahin (2018), Altay ve Batman (2019), Bolat (2019), Uzgören ve Erdönmez (2017), Hançer (2019).
	<b>Bakımlı</b>	Özer ve Ayten (2005), Günal ve Nur (2007), Semerci (2008), Erdönmez ve Çelik (2016), Şahin (2018).

<b>Doğal</b>	Alexander ve Poyner (1970), Günel ve Nur (2007), Semerci (2008), Erdönmez ve Çelik (2016), Bolat (2019), Hañçer (2019), Altay ve ark. (2021).
<b>Gürültüden uzak</b>	Gehl (1971), Aklanođlu (2002), Semerci (2008), Şahin (2018), Altay ve Batman (2019), Bolat (2019), Uzgören ve Erdönmez (2017), Hañçer (2019).
<b>Temiz</b>	Özer ve Ayten (2005), Günel ve Nur (2007), Semerci (2008), Erdönmez ve Çelik (2016), Şahin (2018).
<b>Kullanışlı</b>	Gehl (1971), Aklanođlu (2002), Semerci (2008), Şahin (2018), Altay ve Batman (2019), Bolat (2019), Uzgören ve Erdönmez (2017), Hañçer (2019).
<b>Aydınlık</b>	Oktay (2007), Semerci (2008), Song ve Yan (2013), Durak (2018), Altay ve Batman (2019), Argan (2019), Bolat (2019), Altay ve ark. (2021).
<b>Güvenli</b>	Erdönmez ve Akı (2005), Oktay (2007), Semerci (2008), Temelli (2008), Taşcı (2012), Uzgören ve Erdönmez (2017), Durak (2018).
<b>İlgi Çekici /İç açıcı</b>	Smardon (1979), Atabay ve Kara (2001), Semerci (2008), Temelli (2008), Taşcı (2012), Jafarzadeh (2014), Altay ve Batman (2019), Argan (2019), Altay ve ark. (2021).
<b>Renkli</b>	Smardon (1979), Atabay ve Kara (2001), Aytem (2005), Semerci (2008), Temelli (2008), Taşcı (2012), Jafarzadeh (2014), Altay ve Batman (2019), Argan (2019), Altay ve ark. (2021).
<b>Ferah</b>	Özer ve Ayten (2005), Günel ve Nur (2007), Semerci (2008), Erdönmez ve Çelik (2016), Şahin (2018).
<b>Özgün</b>	Smardon (1979), Atabay ve Kara (2001), Semerci (2008), Temelli (2008), Taşcı (2012), Jafarzadeh (2014), Altay ve Batman (2019), Argan (2019), Altay ve ark. (2021).

Alan analizi: Bu aşamada alan ile ilgili veriler toplanmış, alanda inceleme yapılmış ve alanın fotoğrafları çekilmiştir.

Anket çalışması: Alan incelemesi sonrasında değerlendirme yapılması gereken mekanı değerlendirme ölçütleri belirlenmiştir. 1 ile 5 puan aralığında seçeneklerin bulunduğu bir puanlama sistemi içeren likert ölçeği ile anket hazırlanmıştır. Anket ile alan içerisinde çekilen fotoğraflar Bursa’da yaşayan 20 uzman (peyzaj mimarı, şehir plancı ve mimar) kişiye uygulanmıştır. Anket araştırmacılar tarafından bu kişilere yüz yüze uygulanmıştır.

Likert (1932)’ye göre Likert ölçeğinin kullanıldığı anketlerde oluşturulan soru kalıpları yapılan çalışma konusu ile ilgili insanların tutum veya görüşlerini ve bu görüşlere katılma derecelerini gösteren seçenekler içermektedir. Ölçüt derecelerinin belirlenmesi için iki farklı uç arasına sırayla birden fazla seçenek yerleştirilmektedir. Bu seçenekler “olumludan olumsuz” veya “en iyiden en kötüye” doğru dereceli bir şekilde sıralanır. Analiz yapılırken ise bu seçenekler olumluluk derecelerine göre en iyi seçenek en yüksek puanı alacak şekilde yapılmaktadır. Bu şekilde nitel veri nicel veriye dönüştürülerek analiz edilmektedir (Turan ve ark., 2015).

Rensis Likert (1932) tarafından Thurstone ölçeğinin basitleştirilerek geliştirilen Likert ölçeği en yaygın kullanılan ölçeklerden biridir (Cramer ve Howitt, 2004). Uygulaması ve değerlendirmesi gayet kolay olması sebebiyle (Spector, 1992) eğitim, araştırma ve pazarlama gibi pek çok alanda sıklıkla başvurulan teknik (Edmondson, 2005) haline gelmiştir (Turan ve ark., 2015). Bu araştırmadaki derece ölçeği de ölçütlerle birlikte Çizelge 4’te verilmiştir.

Verilerin analizi: Anket doğrultusunda elde edilen puanlar analiz edilerek değerlendirilmiştir. Her ölçüt için uzmanlar tarafından verilen değerlerin ortalamasıyla ölçüt puanı elde edilmiştir.



Sonuç: Bu analiz ve değerlendirme sonucunda araştırmaya ilişkin sonuçlar ortaya konmuş, Hanlar Bölgesi'nde mekânın algılanmasında sorunlu olan ya da eksik kalan ölçütler belirlenerek öneriler geliştirilmiştir.

## Bulgular

Literatür taraması sonucunda belirlenen ve araştırmada kullanılacak ölçütler Çizelge 4'te verilmiştir. Bu kapsamda mekânın değerlendirilmesi için 49 ölçüt belirlenmiştir. Algının etkisi organizasyonel, zihinsel ve duygusal olmak üzere üç ana başlık altında incelenmiştir.

Çizelge 4. Mekânı Değerlendirme Ölçütleri ve Puanlama

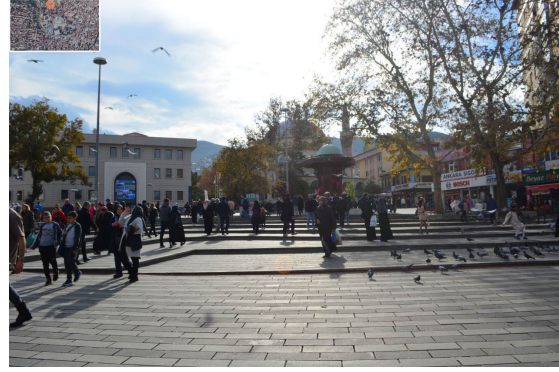
Mekânı Değerlendirme Ölçütü		Puanlama				
Organizasyonel Algı	Renk Kullanımı	5 puan- renkli <input type="checkbox"/>	4 puan <input type="checkbox"/>	3 puan <input type="checkbox"/>	2 puan <input type="checkbox"/>	1 puan- renksiz <input type="checkbox"/>
	Biçim Kullanımı	5 puan- biçimli <input type="checkbox"/>	4 puan <input type="checkbox"/>	3 puan <input type="checkbox"/>	2 puan <input type="checkbox"/>	1 puan- biçimsiz <input type="checkbox"/>
	Doku Kullanımı	5 puan- dokulu <input type="checkbox"/>	4 puan <input type="checkbox"/>	3 puan <input type="checkbox"/>	2 puan <input type="checkbox"/>	1 puan- dokusuz <input type="checkbox"/>
	Form Kullanımı	5 puan- formal <input type="checkbox"/>	4 puan <input type="checkbox"/>	3 puan <input type="checkbox"/>	2 puan <input type="checkbox"/>	1 puan- informal <input type="checkbox"/>
	Işık Kullanımı	5 puan -uygun <input type="checkbox"/>	4 puan <input type="checkbox"/>	3 puan <input type="checkbox"/>	2 puan <input type="checkbox"/>	1 puan- karanlık <input type="checkbox"/>
	Denge İlkesine Uygunluk	5 puan- dengeli <input type="checkbox"/>	4 puan <input type="checkbox"/>	3 puan <input type="checkbox"/>	2 puan <input type="checkbox"/>	1 puan- dengesiz <input type="checkbox"/>
	Düzen İlkesine Uygunluk	5 puan- düzenli <input type="checkbox"/>	4 puan <input type="checkbox"/>	3 puan <input type="checkbox"/>	2 puan <input type="checkbox"/>	1 puan- düzensiz <input type="checkbox"/>
	Bütünleşik Tasarım	5 puan- bütünleşik <input type="checkbox"/>	4 puan <input type="checkbox"/>	3 puan <input type="checkbox"/>	2 puan <input type="checkbox"/>	1 puan- kopuk <input type="checkbox"/>
	Mekan İçinde Uyum	5 puan- uyumlu <input type="checkbox"/>	4 puan <input type="checkbox"/>	3 puan <input type="checkbox"/>	2 puan <input type="checkbox"/>	1 puan- uyumsuz <input type="checkbox"/>
	Genişlik	5 puan- geniş <input type="checkbox"/>	4 puan <input type="checkbox"/>	3 puan <input type="checkbox"/>	2 puan <input type="checkbox"/>	1 puan- dar <input type="checkbox"/>
	Yön Bulabilme	5 puan- yön duygusu oluşturan <input type="checkbox"/>	4 puan <input type="checkbox"/>	3 puan <input type="checkbox"/>	2 puan <input type="checkbox"/>	1 puan- yön duygusu oluşturmayan <input type="checkbox"/>
	Tanımlanabilirlik	5 puan- kolay algılanan <input type="checkbox"/>	4 puan <input type="checkbox"/>	3 puan <input type="checkbox"/>	2 puan <input type="checkbox"/>	1 puan- zor algılanan <input type="checkbox"/>
	Okunaklılık/ Açıklık	5 puan- okunabilen <input type="checkbox"/>	4 puan <input type="checkbox"/>	3 puan <input type="checkbox"/>	2 puan <input type="checkbox"/>	1 puan- okunamayan <input type="checkbox"/>
	İşlevsel	5 puan- işlevsel <input type="checkbox"/>	4 puan <input type="checkbox"/>	3 puan <input type="checkbox"/>	2 puan <input type="checkbox"/>	1 puan- işlevsiz <input type="checkbox"/>
	Tasarımda Çeşitlilik	5 puan- tekdüze <input type="checkbox"/>	4 puan <input type="checkbox"/>	3 puan <input type="checkbox"/>	2 puan <input type="checkbox"/>	1 puan- tekdüze olmayan <input type="checkbox"/>
Çevreyle İlişkili	5 puan- çevreyle ilişkili <input type="checkbox"/>	4 puan <input type="checkbox"/>	3 puan <input type="checkbox"/>	2 puan <input type="checkbox"/>	1 puan- çevreyle ilişkili olmayan <input type="checkbox"/>	
İnsan Ölçeğiyle Uyumlu	5 puan- ergonomik <input type="checkbox"/>	4 puan <input type="checkbox"/>	3 puan <input type="checkbox"/>	2 puan <input type="checkbox"/>	1 puan- ergonomik olmayan <input type="checkbox"/>	
Zihinsel Algı	Aidiyet	5 puan- aidiyet hissi oluşturan <input type="checkbox"/>	4 puan <input type="checkbox"/>	3 puan <input type="checkbox"/>	2 puan <input type="checkbox"/>	1 puan- aidiyet hissi oluşturmayan <input type="checkbox"/>
	Samimi	5 puan- sıcak <input type="checkbox"/>	4 puan <input type="checkbox"/>	3 puan <input type="checkbox"/>	2 puan <input type="checkbox"/>	1 puan- soğuk <input type="checkbox"/>
	Özgürlük Hissi	5 puan- sınırsız <input type="checkbox"/>	4 puan <input type="checkbox"/>	3 puan <input type="checkbox"/>	2 puan <input type="checkbox"/>	1 puan- sınırlı <input type="checkbox"/>
	Rahatlık Hissi	5 puan- rahatlık hissi veren <input type="checkbox"/>	4 puan <input type="checkbox"/>	3 puan <input type="checkbox"/>	2 puan <input type="checkbox"/>	1 puan- rahatsız eden <input type="checkbox"/>

Mekânı Değerlendirme Ölçütü		Puanlama				
Duyusal	Canlandırıcı	5 puan- canlandırıcı <input type="checkbox"/>	4 puan <input type="checkbox"/>	3 puan <input type="checkbox"/>	2 puan <input type="checkbox"/>	1 puan- canlılığı kaybettiren <input type="checkbox"/>
	Devingen	5 puan- durağan <input type="checkbox"/>	4 puan <input type="checkbox"/>	3 puan <input type="checkbox"/>	2 puan <input type="checkbox"/>	1 puan- durağan olmayan <input type="checkbox"/>
	Sıra dışı	5 puan- sıra dışı <input type="checkbox"/>	4 puan <input type="checkbox"/>	3 puan <input type="checkbox"/>	2 puan <input type="checkbox"/>	1 puan- sıradan <input type="checkbox"/>
	Tanıdık	5 puan- tanıdık <input type="checkbox"/>	4 puan <input type="checkbox"/>	3 puan <input type="checkbox"/>	2 puan <input type="checkbox"/>	1 puan- yabancı <input type="checkbox"/>
	Anlık	5 puan- anlık olan <input type="checkbox"/>	4 puan <input type="checkbox"/>	3 puan <input type="checkbox"/>	2 puan <input type="checkbox"/>	1 puan- anlık olmayan <input type="checkbox"/>
	Yoğunlaştırıcı	5 puan- yoğunlaştıran <input type="checkbox"/>	4 puan <input type="checkbox"/>	3 puan <input type="checkbox"/>	2 puan <input type="checkbox"/>	1 puan- dikkat dağıtan <input type="checkbox"/>
	Ahenkli	5 puan- ahenkli <input type="checkbox"/>	4 puan <input type="checkbox"/>	3 puan <input type="checkbox"/>	2 puan <input type="checkbox"/>	1 puan- ahenksiz <input type="checkbox"/>
	Dinlendirici	5 puan- dinlendiren <input type="checkbox"/>	4 puan <input type="checkbox"/>	3 puan <input type="checkbox"/>	2 puan <input type="checkbox"/>	1 puan- yoran <input type="checkbox"/>
	Güçlü	5 puan- güçlü <input type="checkbox"/>	4 puan <input type="checkbox"/>	3 puan <input type="checkbox"/>	2 puan <input type="checkbox"/>	1 puan- zayıf <input type="checkbox"/>
	Endişe ve Korkudan Uzak	5 puan- yüreklendiren <input type="checkbox"/>	4 puan <input type="checkbox"/>	3 puan <input type="checkbox"/>	2 puan <input type="checkbox"/>	1 puan- endişe veren <input type="checkbox"/>
	Bireysel Gelişime Açık	5 puan- gelişim sağlayan <input type="checkbox"/>	4 puan <input type="checkbox"/>	3 puan <input type="checkbox"/>	2 puan <input type="checkbox"/>	1 puan- gelişim sağlamayan <input type="checkbox"/>
	Düşünmeye imkân veren	5 puan- düşünmeye imkân veren <input type="checkbox"/>	4 puan <input type="checkbox"/>	3 puan <input type="checkbox"/>	2 puan <input type="checkbox"/>	1 puan- düşünmeye imkân vermeyen <input type="checkbox"/>
	Spiritüel Bağlantı	5 puan- bağlantı kurulabilen <input type="checkbox"/>	4 puan <input type="checkbox"/>	3 puan <input type="checkbox"/>	2 puan <input type="checkbox"/>	1 puan- bağlantı kurulamayan <input type="checkbox"/>
	Huzur Veren	5 puan- huzur veren <input type="checkbox"/>	4 puan <input type="checkbox"/>	3 puan <input type="checkbox"/>	2 puan <input type="checkbox"/>	1 puan- huzursuz eden <input type="checkbox"/>
Güven Yaratan	5 puan- güven oluşturan <input type="checkbox"/>	4 puan <input type="checkbox"/>	3 puan <input type="checkbox"/>	2 puan <input type="checkbox"/>	1 puan- tedirgin eden <input type="checkbox"/>	
Duyusal	Yumuşak	5 puan- doğaya yakın <input type="checkbox"/>	4 puan <input type="checkbox"/>	3 puan <input type="checkbox"/>	2 puan <input type="checkbox"/>	1 puan- doğaya uzak <input type="checkbox"/>
	Konforlu	5 puan- konforlu <input type="checkbox"/>	4 puan <input type="checkbox"/>	3 puan <input type="checkbox"/>	2 puan <input type="checkbox"/>	1 puan- konforsuz <input type="checkbox"/>
	Bakımlı	5 puan- bakımlı <input type="checkbox"/>	4 puan <input type="checkbox"/>	3 puan <input type="checkbox"/>	2 puan <input type="checkbox"/>	1 puan- bakımsız <input type="checkbox"/>
	Doğal	5 puan- doğal <input type="checkbox"/>	4 puan <input type="checkbox"/>	3 puan <input type="checkbox"/>	2 puan <input type="checkbox"/>	1 puan- yapay <input type="checkbox"/>
	Gürültüden uzak	5 puan- gürültüsüz <input type="checkbox"/>	4 puan <input type="checkbox"/>	3 puan <input type="checkbox"/>	2 puan <input type="checkbox"/>	1 puan- gürültülü <input type="checkbox"/>
	Temiz	5 puan- temiz <input type="checkbox"/>	4 puan <input type="checkbox"/>	3 puan <input type="checkbox"/>	2 puan <input type="checkbox"/>	1 puan- kirliliği <input type="checkbox"/>
	Kullanışlı	5 puan- kullanışlı <input type="checkbox"/>	4 puan <input type="checkbox"/>	3 puan <input type="checkbox"/>	2 puan <input type="checkbox"/>	1 puan- kullanışsız <input type="checkbox"/>
	Aydınlık	5 puan- aydınlık <input type="checkbox"/>	4 puan <input type="checkbox"/>	3 puan <input type="checkbox"/>	2 puan <input type="checkbox"/>	1 puan- karanlık <input type="checkbox"/>
	Güvenli	5 puan- güvenli <input type="checkbox"/>	4 puan <input type="checkbox"/>	3 puan <input type="checkbox"/>	2 puan <input type="checkbox"/>	1 puan- tehlikeli <input type="checkbox"/>
	İlgi Çekici /İç açıcı	5 puan- ilgi çeken <input type="checkbox"/>	4 puan <input type="checkbox"/>	3 puan <input type="checkbox"/>	2 puan <input type="checkbox"/>	1 puan- sıkıcı <input type="checkbox"/>
	Renkli	5 puan- canlı <input type="checkbox"/>	4 puan <input type="checkbox"/>	3 puan <input type="checkbox"/>	2 puan <input type="checkbox"/>	1 puan- soluk <input type="checkbox"/>
	Ferah	5 puan- ferah <input type="checkbox"/>	4 puan <input type="checkbox"/>	3 puan <input type="checkbox"/>	2 puan <input type="checkbox"/>	1 puan- kasvetli <input type="checkbox"/>
Özgün	5 puan- özgün <input type="checkbox"/>	4 puan <input type="checkbox"/>	3 puan <input type="checkbox"/>	2 puan <input type="checkbox"/>	1 puan- sıradan <input type="checkbox"/>	

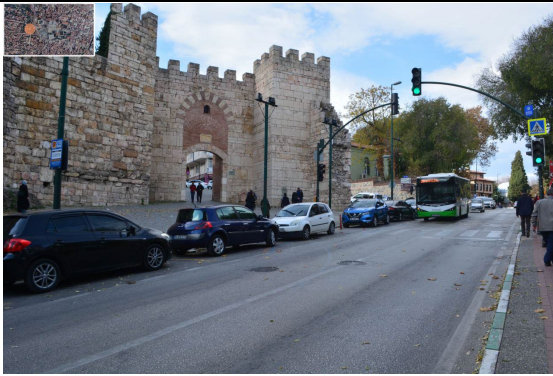
Araştırma alanının fotoğrafları Şekil 4-15'te verilmiştir. Mekânı değerlendirme ölçütlerine verilen puanlar ve ortalamaları ise Çizelge 5'te verilmiştir.



Şekil 4. Tarihi Surlar (Orijinal)



Şekil 5. Şhreküstü Camisi'nin Güneyi (Orijinal)



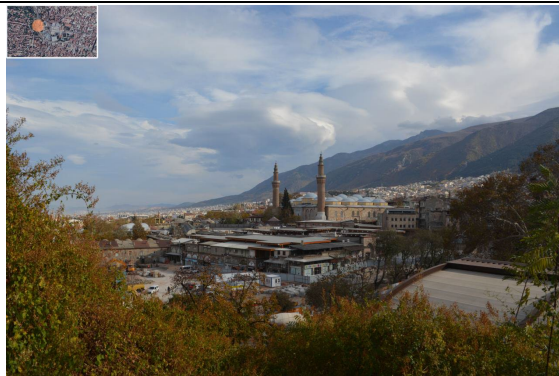
Şekil 6. Bursa Kalesi (Orijinal)



Şekil 7. Piriñ Han (Orijinal)



Şekil 8. Cumhuriyet Caddesi (Cemal Nadir Caddesi Tarafı) (Orijinal)



Şekil 9. Tophaneden Hanlar Bölgesi'ne Bakış (Orijinal)



Şekil 10. Cumhuriyet Caddesi (İnönü Caddesi tarafı) (Orijinal)



Şekil 11. Cemal Nadir Caddesi (Orijinal)



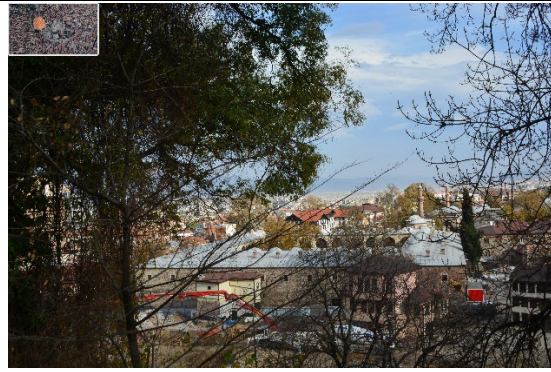
Şekil 12. Kazım Baykal Caddesi (Orijinal)



Şekil 13. İkinci Osmangazi Caddesi (Orijinal)



Şekil 14. Orhangazi Meydanı (Orijinal)



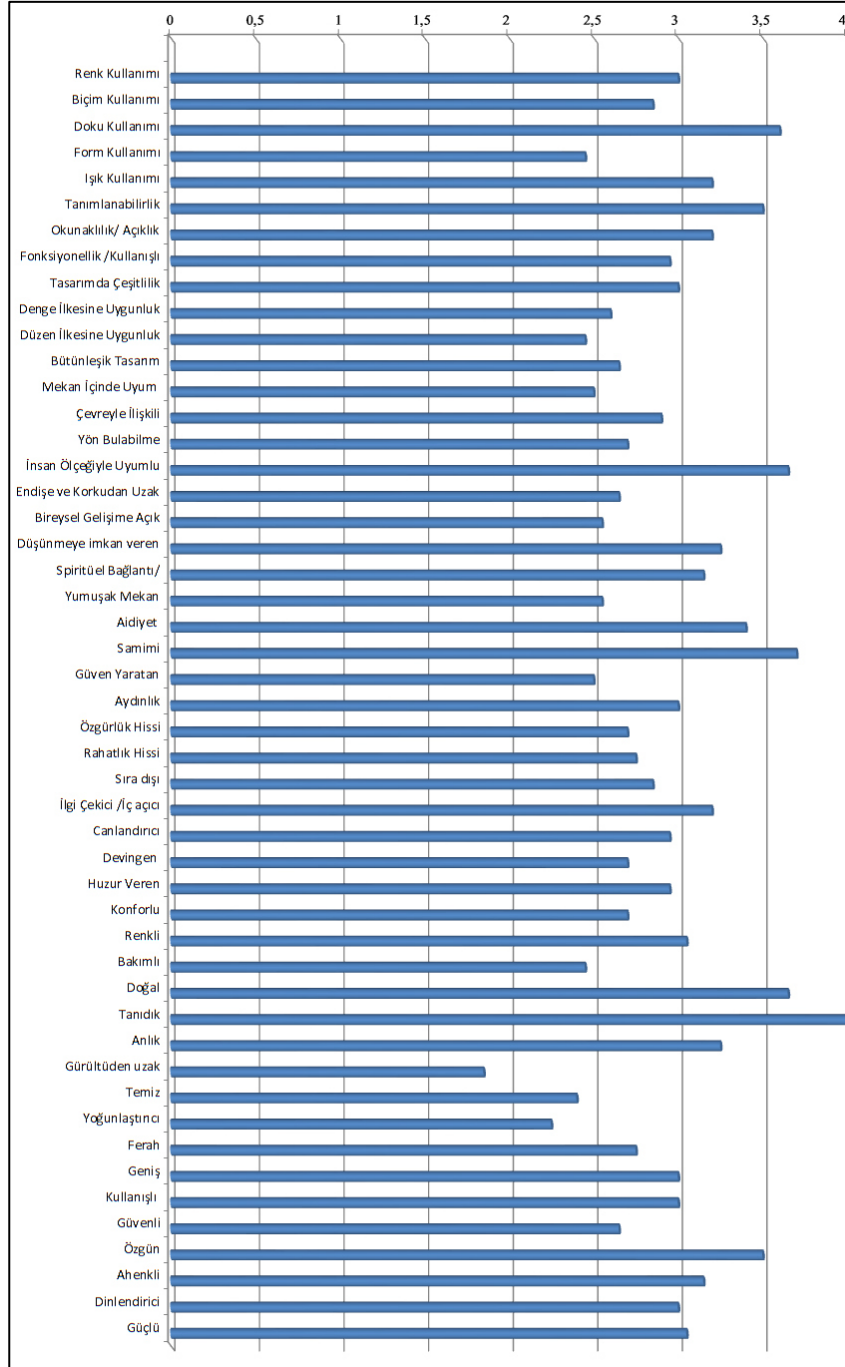
Şekil 15. Pirinç Han (Orijinal)

Çizelge 5. Mekânı değerlendirme ölçütlerine verilen puanlar ve ortalamaları

Mekânı Değerlendirme Ölçütü		Puanlama					Sonuç (ort)
		5 puan	4 puan	3 puan	2 puan	1 puan	
Organizasyonel Algı	Renk Kullanımı	1	5	8	5	1	3
	Biçim Kullanımı	2	3	8	4	3	2.85
	Doku Kullanımı	6	2	10	2	0	3.6
	Form Kullanımı	1	1	9	4	5	2.45
	Işık Kullanımı	1	8	6	4	1	3.2
	Denge İlkesine Uygunluk	0	5	5	7	3	2.6
	Düzen İlkesine Uygunluk	2	1	5	8	4	2.45
	Bütünleşik Tasarım	4	1	5	4	6	2.65
	Mekan İçinde Uyum	2	3	5	3	7	2.5
	Genişlik	3	3	7	5	2	3
	Yön Bulabilme	2	2	8	4	4	2.7
	Tanımlanabilirlik	4	7	6	1	2	3.5
	Okunaklılık/ Açıklık	3	4	8	4	1	3.2
	İşlevsel	3	2	8	5	2	2.95
	Tasarımda Çeşitlilik	4	2	7	4	3	3
	Çevreyle İlişkili	2	7	1	7	3	2.9
	İnsan Ölçeğiyle Uyumlu	4	8	6	1	1	3.65
Zihinsel Algı	Aidiyet	4	5	7	3	1	3.4
	Samimi	7	3	8	1	1	3.7
	Özgürlük Hissi	0	4	9	4	3	2.7
	Rahatlık Hissi	1	2	9	7	1	2.75
	Canlandırıcı	1	3	12	2	2	2.95
	Devingen	3	2	6	4	5	2.7
	Sıra dışı	1	5	7	4	3	2.85
	Tanıdık	7	8	3	2	0	4
	Anlık	5	3	7	2	3	3.25
	Yoğunlaştırıcı	1	3	4	4	8	2.25
	Ahenkli	3	5	6	4	2	3.15
	Dinlendirici	2	5	7	3	3	3
	Güçlü	4	2	8	3	3	3.05
	Endişe ve Korkudan Uzak	1	5	6	2	6	2.65
	Bireysel Gelişime Açık	0	5	5	6	2	2.45
	Düşünmeye imkan veren	4	6	4	3	3	3.25
	Spiritüel Bağlantı	4	3	6	6	1	3.15
Huzur Veren	2	3	9	4	2	2.95	
Güven Yaratıcı	2	4	4	2	8	2.5	
Duyusal Algı	Yumuşak	1	2	7	7	3	2.55
	Konforlu	1	1	11	5	2	2.7
	Bakımlı	0	3	6	8	3	2.45
	Doğal	5	6	7	1	1	3.65
	Gürültüden uzak	0	3	2	4	11	1.85
	Temiz	0	1	10	5	4	2.4
	Kullanışlı	2	3	9	5	1	3
	Aydınlık	1	6	6	6	1	3
	Güvenli	2	2	6	7	3	2.65
	İlgi Çekici /İç açıcı	3	6	5	4	2	3.2
	Renkli	2	5	6	6	1	3.05
	Ferah	2	3	5	8	2	2.75
	Özgün	5	6	4	4	1	3.5

Çizelge 5'e göre değerlendirilen 49 ölçüt Likert ölçeğiyle değerlendirilmiştir. En yüksek olumlu puanın hiçbir ölçütte bulunmadığı görülmektedir. 1 ölçüt en düşük olumsuz puan olan 1.85 almıştır. 23 ölçüt ise düşük değer olan 2 puan olarak hesaplanmıştır. Yapılan değerlendirme sonucunda olumsuz duygular uyandıran ölçütler çizelgede işaretlenmiştir.

Ortalama değer olarak belirtilen 3 puan için toplam 23 adet ölçüt bulunmaktadır. Çizelge 5'te hesaplanan puanlara göre oluşturulan grafik Şekil 16'te verilmiştir.



Şekil 16. Mekân değerlendirme ölçütlerinin puanları

Şekil 15 incelendiğinde bu ölçütlerden mekandaki dokunun hissedilmesi, mekanın tanımlanabilirliği, mekanın insan ölçeğiyle uyumlu ve samimi olması, doğal bir mekan olarak hissedilmesi en yüksek puan alan ölçütler olduğu görülmektedir. En yüksek puan ise araştırma alanının tanıdık bir mekan olarak hissettirmesi nedeniyle 4 puan olarak hesaplanmıştır. Aynı zamanda Hanlar Bölgesi gürültülü bir mekan olarak tanımlanmıştır.

## Sonuç ve Tartışma

Bu çalışmada; algının mekânsal değerlendirme üzerindeki etkisi Hanlar Bölgesi'nde incelenmiştir. Mekanın değerlendirilmesi ve mekanın olumlu duygular hissettirmesi yönüyle uzmanların araştırma alanı ile ilgili görüşleri 49 ölçüt kapsamında değerlendirilmiştir. Elde edilen bulgular ve yaklaşımlar doğrultusunda olumlu değerlerin benimsenmesi ve araştırma alanı olarak seçilen kamusal mekânın kalitesinin artırılması için dikkate alınması gereken sorunlar bulunmaktadır. Bu sorunların çözümü ile araştırma alanında hissedilen olumsuz duygular azalabilecek, kullanıcıların bu alana olan aidiyet duygusu güçlenebilecektir.

Araştırma kapsamında kullanıcı ve alan kullanımı etkileşimindeki düzensizlikler, yaya ulaşımındaki problemler, cephe ve sokaklar arasındaki biçim ve form açısından uyumsuzluklar mekân içi uyum bütünlüğünü, denge ve düzen ilkesine uygunluğu olumsuz etkilemektedir. Araştırma alanının gürültülü bir mekân olarak tanımlanması da kullanıcıların bireysel olarak gelişimlerine engel olabilmektedir. Bu durum aynı zamanda alan kullanımlarına yoğunlaşma potansiyelini de düşürmektedir.

Akça (2008)'e göre kamusal mekânlarda canlılığı sağlayan etmenler; cepheler, girişler, pencereler ve süslemelerdir, ayrıca han yapılarında görülen girinti, çıkıntılar ile cumbalar sokak görüntüsünü canlandırmaktadır. Geçişleri sağlayan kapılar, Hanlar Bölgesi'nde anıtsal niteliğe sahip yapı elemanlarıdır. Araştırmada Hanlar Bölgesi'nin farklı sokak görüntülerine sahip olması yönüyle "Canlandırıcı" ölçütünün düşük puan almaması bu verileri doğrulamaktadır. Gedik (2015)'e göre Hanlar Bölgesi'nin canlı ve hareketli olması güçlü yön olarak belirtilmiştir fakat yapılan anketin sonuçlarına göre bu alanın 'Canlandırıcı' ve 'Devingen' olma durumu 3 puan olarak ortalama değer olarak saptanmıştır. Bunun yanında dar sokakları ve yoğun kullanıcı kitlesine sahip olması yönüyle bakımsızlığa ve güvensiz durumlara sebebiyet vermektedir. Bu durum kamusal bir mekânda kullanıcıların alanı konforlu bir şekilde kullanımını olumsuz yönde etkilemektedir.

Akça (2008)'in yaptığı çalışmaya göre Hanlar Bölgesi'nde yeterli sayıda ve kalitede yönlendirme/bilgilendirme tabelasının bulunmaması, bu bölgenin okunabilirliğini olumsuz anlamda etkilemektedir. Dar sokaklara ve yoğun sirkülasyona sahip Hanlar Bölgesi'nde, yeterli sayıda ve kalitede anlaşılabilir bilgiler sağlayan yaya işaretlerinin olmayışı, bölgenin kullanımında karışıklıklara yol açmaktadır. Ancak araştırma sonucunda mekândaki yön bulabilme ölçütü 3 puan olarak bu sonuçla uyumsuzdur. Bölgenin han yapılarını tahrip eden nitelsiz kısımlar ve bölgedeki bakımsızlık alanın okunabilirliğini olumsuz yönde etkilemektedir.

Kentin merkezinde bulunan Bursa Hanlar Bölgesi'nin algılanmasının mekânsal değerlendirme üzerine etkisiyle ilgili yapılan bu çalışmada elde edilen verilerden yola çıkılarak bu alanda yeterli düzeyde olumlu duygular hissedilmediği söylenebilmektedir.

## Teşekkür

Yapılan bu çalışma etik kurul izni gerektirmemektedir. Makale araştırma ve yayın etiğine uygun olarak hazırlanmıştır. Bu makaleyi hazırlayan yazarlar, araştırmaya eşit oranda katkı sağlamıştır ve yazarlar arasında herhangi bir çıkar çatışması bulunmamaktadır.

## Kaynakça

- Akbarishahabi, L. 2017. İmgelenebilir Kentsel Mekânların Niteliklerinin Fraktal Yaklaşım ile Saptanması ve Bir Tasarım Gramerinin Geliştirilmesi, Doktora Tezi, Gazi Üniversitesi Fen Bilimleri Enstitüsü, Şehir ve Bölge Planlama Ana bilim Dalı.
- Akça, M. 2008. Tarihi Yarımada içerisinde bulunan Hanlar Bölgesi'nin kentsel tasarım ilkeleri açısından incelenmesi, Yüksek Lisans Tezi, İstanbul Teknik Üniversitesi Fen Bilimleri Enstitüsü, Disiplinler Arası Anabilim Dalı.
- Aklanoğlu, F. 2002. Beypazarı Peyzaj Potansiyelinin Saptanması Üzerine Bir Çalışma, Yüksek Lisans Tezi, Ankara Üniversitesi Fen Bilimleri Enstitüsü, Peyzaj Mimarlığı Anabilim Dalı.
- Alexander, C. and Poyner, B. 1970. The Atoms of Environmental Structure. Emerging Methods in Environmental Design and Planning, Ed.: Moore, G., The MIT Press, Cambridge, pp: 5-9.
- Altay, E.E. ve Batman, Z.P. 2019. Açık ve Yeşil Alanların Çok Ölçütlü Algı Değerlendirmesi. *Bartın Orman Fakültesi Dergisi*, 21(3): 655-664.
- Altay, E.E., Eyüpoğlu, Z. ve Bozkurt, A. 2021. Mekanların Benimsenmesi ve Olumlu Değerler Yüklenmesi: Bursa Orhangazi Meydanı. *Bartın Orman Fakültesi Dergisi*, 23(3): 846-858.
- Anonim 2021. Bursa Alan Başkanlığı, Yönetim Planı. [https://alanbaskanligi.bursa.bel.tr/wp-content/uploads/2021/12/Bursa\\_YP\\_2021-2026\\_TR.pdf](https://alanbaskanligi.bursa.bel.tr/wp-content/uploads/2021/12/Bursa_YP_2021-2026_TR.pdf) (Erişim Tarihi: 10.07.2022).
- Argan, A. 2019. Peyzaj tasarımında işitsel ve görsel kurgunun mekan algısı ve yönetimi üzerine etkileri, Yüksek Lisans Tezi, Ordu Üniversitesi Fen Bilimleri Enstitüsü, Peyzaj Mimarlığı Ana Bilim Dalı
- Arkon, C. ve Gündüz, O. 1977. Turan Rekreasyon ve Turizm Potansiyeli Üzerine Bir Araştırma. *Peyzaj Mimarlığı Dergisi*, 77(1): 29-32.
- Atabay, S. ve Kara, N.P. 2001. Şehirsel Tasarım ve Şehir Mobilyaları İlişkileri. I. International Symposium for Street Furniture, İstanbul, pp: 41-48.



- Aytem N.M. 2005. Mimari mekânda renk, form ve doku değişkenlerinin algılanması, Yüksek Lisans Tezi, İstanbul Teknik Üniversitesi Fen Bilimleri Enstitüsü, Mimarlık Anabilim Dalı.
- Aytaç, Ö. 2017. Kent, metropol ve değişen yer/mekân imajları. *Mukaddime*, 8(1), 1-23.
- Bolat, H.K. 2019. İstanbul-Taksim Meydanı Örneğinde Algı-Pratik İlişkisinin İrdelenmesi, Yüksek Lisans Tezi, Bartın Üniversitesi Fen Bilimleri Enstitüsü, Peyzaj Mimarlığı Anabilim Dalı.
- Carmona, M. 2003. *Public Places Urban Spaces*. The Dimensions of Urban Design. Routledge, 389p.
- Carr, S. 1992. *Public space*. Cambridge University Press, New York, 400p.
- Churchill, W. 1943. In House of Commons. Meeting in the House of Lords, Londra.
- Clay, G.R. and Smidt, R.K. 2004. Assessing the validity and reliability of descriptor variables used in scenic highway analysis. *Landscape and Urban Planning*, 66(4): 239–255.
- Cramer, D. and Howitt, D.L. 2004. *The Sage dictionary of statistics: a practical resource for students in the social sciences*. The SAGE Dictionary of Statistics, Londra, 208p.
- Çalak, I. E. 2012. Kentsel ve kolektif belleğin sürekliliği bağlamında kamusal mekânlar: ULAP Platz örneği, Almanya. *Tasarım+ Kuram*, 8(13): 34-47.
- Durak, H. 2018. Tarihi kent meydanları ve donatılarının peyzaj mimarlığı açısından irdelenmesi; Sultanahmet Meydanı örneği. Yüksek Lisans Tezi, Süleyman Demirel Üniversitesi Fen Bilimleri Enstitüsü, Peyzaj Mimarlığı Ana Bilim Dalı.
- Erdönmez, E. ve Akı, A. 2005. Açık kamusal kent mekânlarının toplum ilişkilerindeki etkileri. *YTÜ Mim. Fak. e-Dergisi*, 1 (1): 67–87.
- Ergün, C. 2000. Kent imgesi ve elektronik ortamda temsil edilmesi. Yüksek Lisans Tezi, Yıldız Teknik Üniversitesi Fen Bilimleri Enstitüsü, Mimarlık Anabilim Dalı.
- Edmondson, D. R. 2005. Likert scales: A history. In L. C. Neilson (Ed.), Proceedings of the 12th conference on historical analysis and research in marketing. <http://faculty.quinnipiac.edu/charm> (Erişim Tarihi: 02.05.2022).
- Gabriel, A. 1958. *Une Capitale Ottomane: Brousse*. E. De Boccard, Paris, 323p.
- Gedik, G. S. 2015. Tarihi Çevrelerin Sürdürülebilir Yeniden Canlandırılmasında Kullanıcı Görüşlerinin Değerlendirilmesi: Bursa, Hanlar Bölgesi Örneği. Yüksek Lisans Tezi, İstanbul Teknik Üniversitesi Fen Bilimleri Enstitüsü, Mimarlık Anabilim Dalı.
- Gehl, J. 1971. *Life Between Buildings: Using Public Space*. Island Press, Washington DC, 216p.
- Günel, B. ve Nur, E. 2007. Searching for the Psycho-Social Quality of Dwelling in the Context of Human-Environment Communication Model. *İTÜ Dergisi Seri A: Mimarlık, Planlama, Tasarım*, 6(1):19–30.
- Hançer, G. 2019. Toplu konut alanlarında kentsel mekan kalitesinin değerlendirilmesi; Gaziantep örneği. Yüksek Lisans Tezi, Hasan Kalyoncu Üniversitesi Fen Bilimleri Enstitüsü, Mimarlık Ana Bilim Dalı.
- İçli, A. 2012. Fuzûlî'nin Rind Ü Zahid eserinde mekân: Meyhane ve mescit. *Turkish Studies*, 7(1): 1305-1317.

- Jafarzadeh, H. A. 2014. Kent içi ana yolların görsel değerlendirmesinde matematiksel bir yaklaşım: Adana Atatürk Bulvarı örneği. Yüksek Lisans Tezi, Çukurova Üniversitesi Fen Bilimleri Enstitüsü, Peyzaj Mimarlığı Ana Bilim Dalı.
- Jarvis, R.K. 1980. Urban Environments as Visual Art or as Social Settings? A Review. *Town Planning Review*, 51(1): 50–66.
- Karaçor, E.K., Yüksel, K.U. and Şenik, B. 2021. Modernity Vs. Postmodernity: Assessing The Design Quality Of Urban Parks By Ahp. *Sanat ve Tasarım Dergisi*, 11(1): 63–72.
- Likert, R. 1932. *A technique for the measurement of attitudes*. *Archives of psychology*. The Science Press, New York, 55p.
- Lynch, K. 1960. *The Image of the City*. The MIT Press, Cambridge, pp: 41-73.
- Lynch, K. 1979. *The Image of The City*. The M.I.T. Press, Massachusetts Institute of Technology, USA, pp: 151-161.
- Mercin, L. 2013. Çevre ve kent estetiği açısından grafik tasarımın önemi. *Ulakbilge Sosyal Bilimler Dergisi*, (1), 1-9.
- Müdü, B. Ve Zencirkıran, M. (2023). Bursa İli Mudanya İlçesi Aktif Yeşil Alanları Üzerine Bir Araştırma. *Bursa Uludag Üniv. Ziraat Fak. Derg.*, 37(1), 129-144.
- Oktay, D. 2007. Kentsel Kimlik ve Canlılık Bağlamında Meydanlar: Kuzey Kıbrıs'ta Bir Meydana Bakış. *Mimarlık Dergisi*, 334p.
- Öner, A. ve Özbayraktar, M. 2023. İzmit Yeni Kent Meydanı'nın Kamusal Mekân Kalite Kriterleri Açısından Değerlendirilmesi. *Mimarlık ve Yaşam, Mekan Özel Sayısı*, 85-111.
- Özer, M. N. ve Ayten, M. 2005. Tarihsel Süreç İçerisinde Meydanlar ve Gelişimi. Gazi Üniversitesi Fen Bilimleri Enstitüsü, Basılmamış Yüksek Lisans Kentsel Doku Değerlendirme Dersi Ödevi, Ankara
- Özmen, B. ve Yanar, S. 2016. Mekân sarmalının ayrılmaz birlikteliği. İç ve dış arasındaki çeper temalı ulusal mekân tasarımı sempozyumu, Kapadokya, 181p.
- Semerci, F. 2008. Kentsel tasarım gereklilikleri açısından Beyazıt Meydanı örneği. Yüksek Lisans Tezi, Yıldız Teknik Üniversitesi Fen Bilimleri Enstitüsü, Mimarlık Ana Bilim Dalı.
- Schulz, C. N. 1971. *Existence, Space and Architecture*. Studio Vista, London, 122p.
- Smardon, R.C. 1979. *Prototype Visual Impact Assessment Manual, School of landscape architecture*. University of New York, New York, 88p.
- Song, Y. J., Tian, L. G., Han, X. Y. and Feng, S. A. 2011. Study on Optimizing the Water Conservancy Landscape Design by Applying AHP. *Advanced Materials Research*, pp: 250–253, 3328–3333.
- Spector, P. E. 1992. *Summated rating scale construction: An introduction*. CA: Sage, Newbury Park, 378p.

- Şahin, G. A. 2018. Farklılaşan sosyo-ekonomik yapının meydanlardaki kullanıcı tercihi ve meydan tasarımına etkisinin değerlendirilmesine yönelik yöntem önerisi: Bursa örneği. Yüksek Lisans Tezi, İstanbul Teknik Üniversitesi Fen Bilimleri Enstitüsü, Kentsel Tasarım Ana Bilim Dalı.
- Taşçı, H. 2012. Kent meydanı kent kimliği ilişkisi Üsküdar Meydanı örneği. Doktora Tezi, Marmara Üniversitesi Sosyal Bilimler Enstitüsü, Kamu Yönetimi Ana Bilim Dalı.
- Temelli, M. A. 2008. Çukurova Üniversitesi yerleşkesi örneğinde görsel etki değerlendirme çalışmalarına metodolojik bir yaklaşım. Yüksek Lisans Tezi, Çukurova Üniversitesi Fen Bilimleri Enstitüsü, Peyzaj Mimarlığı Ana Bilim Dalı.
- Tibbalds, F. 2000. *Making People Friendly Towns: Improving the Public Environment in Towns and Cities*. Spon Press, London, 126p.
- Turan, İ., Şimşek, Ü., ve Aslan, H. 2015. Eğitim araştırmalarında likert ölçeği ve likert-tipi soruların kullanımı ve analizi. *Sakarya Üniversitesi Eğitim Fakültesi Dergisi*, (30): 186-203.
- Tüzel, F. 2019. Bursa kent çekirdeğinde rekreasyon ve turizm amaçlı ulaşım koridoru planlama yaklaşımı, Yüksek Lisans Tezi, Bursa Uludağ Üniversitesi, Fen Bilimleri Enstitüsü, Peyzaj Mimarlığı Anabilim Dalı.
- Uzgören, G. and Erdönmez, E. A. 2017. Comparative Study On The Relationship Between The Quality Of Space And Urban Activities In The Public Open Spaces. *Megaron*, 12(1): 41–56.
- Virbašienė, J. K. and Janušaitis, R. 2004. Some Methodical Aspects of Landscape Visual Quality Preferences Environmental Research. *Engineering and Management*, 3(29): 51–60.
- Whyte, W.H. 1980. *The Social Life of Small Urban Spaces*. Project for Public Spaces, New York, 59p.

