

RAPORLAR :

ORTA, DOĞU VE KUZEY ANADOLU'DA YAPILAN TARİH ÖNCESİ ARAŞTIRMALARI

İ. KILIÇ KÖKTEN

Dil ve Tarih - Coğrafya Fakültesi Antropoloji Enstitüsü Asistanı

1944 yılı hafriyat mevsimine girerken Türk Tarih Kurumuna sunduğum ön raporda maksadımı ; orta, doğu, kuzey Anadolu mintakalarında araştıracağım yerleri sırasıyla belirtmiştim.

Kurum bu raporun, Samsun bölgesi hariç, kalan kısımlarını aynen kabul etmişti. Şimdi burada ağır ağır ilerlemiş, görerek işlenerek bitmiş olan gezinin neticelerini bildirmeden önce raporda tesbit edilen mintakaların hususiyetini ve tahakkuk etmiş olan tahminleri sayın okuyucularıma arz etmek isterim :

Ön Rapor

1 — 1 Mayıs 1944 tarihinden itibaren Kars vilâyetine giderek Azat Köyü içindeki höyükte sondaj yapacağım. Yolculuk günleri dahil Kars'ta 17-20 gün kalacağım. Bu suretle Kars'ın tarih öncesi hakkında (27) sayılı Belletende neşredilen yazımla, üçüncü tarih kongresinde yaptığım ilk bildirimim teyidinde, sınır aşırı ve içindeki kültür münasebetleri meselesinin de halline çalışılacaktır. Sivas vilâyeti, Kavak nahiyesindeki silkes ocaklarında ve evvelce Kuruma bildirilen Kangal kazasındaki (Höyük-Değirmeni) nde, daha sonra da Sivas, Zæra, Hafik, Suşehri ve bütün Kelkit vadisi boyunca Lâdik kazasına kadar prehistorik araştırmalar ve icab eden yerlerde sondajlar yapılacaktır.

Höyük-Değirmeni'nin bulunduğu yer, çok enteresandır. Arâzi morfolojik bakımdan bir intikal ve kaynaşma sahası olacak durumdadır. Höyük üzerinde topladığım malzemeye göre bu kanaatimizin tahakkuk edeceğini kuvvetle tahmin edebiliriz. Doğudaki buluşların arttığı ve kazıların da başlayacağı şu sırada böyle bir ara

halkasının ve intikal bölgesinin tesbitine ihtiyaç vardır. Bu höyükte ve civarında yapılacak araştırmalar faydalı olacaktır.

2 — Son günlerde Kars vilâyeti, Ardahan kazası, Szakara köyü (Kalecik) höyüğünde bulunan çanak çömleklerin ve medenî aletlerin mühim bir kısmı kuzey ve batı Anadolu malzemesinin aynıdır. Kafkasların doğu Anadolu, doğu Anadolu'nun kuzey Anadolu ile olan kat'î münasebeti meydana iken, kuzey-doğu Anadolu ile kuzey Anadolu arasındaki prehistorik bir bağlantı yolunun ve ona bağlı halkaların tesbiti ihmal edilecek bir iş değildir. Bu bakımdan Kelkit vadisinde yapılacak taramanın da bu kanaati sağlayacağına kuvvetle inanıyoruz.

3 — İki mevsim tatil edilen Samsun kazılarına bu yıl yeniden başlamak istiyoruz. Temmuz ayında Tekeköy düz-yerleşme yerinde hafriyat yapılacak ve Mezolitik alet veren (A) mağarasının ham toprak ve moloz dolgusu tamamen boşaltılacaktır. Bu suretle düz-yerleşme yerinin kültür katları daha iyi anlaşılmiş ve prehistorik mezarlığın yerleşme yerindeki hududu da tesbit edilmiş olacak, ayrıca vadideki bütün mağara ve kaya sığınakları tamamen araştırılacaktır.

Ağustos ayında, Dündartepe höyüğünün tepesinde evvelce açılan büyük yarma etekteki (F) büyük yarmasıyla birleştirilecek ve etekteki Bakırçağı tabakası ile birleşinceye kadar derinlere gidilecektir. Bu ameliye ile tepenin karışık Bakırçağı meselesi etekle olan münasebeti, yangın ve midye kabuklarının kalınlığı ve yayılışı, Eti'lerin höyükteki yerleşmeleri ve mimarisi tesbit edilecektir. Dündartepe kazısı Eylül ortalarına kadar devam ettirilecek ve son 15 gün içinde Bafra'da Kızılırmak yanında bulduğumuz höyüklerden yalnız İkiztepe höyüğünde ilk sondajlar yapılacaktır.

Samsun mıntakası hafriyat hey'eti gene eski arkadaşlardan müteşekkildir. (Yalnız heyet azasından arkeoloğ Tahsin Özgüç asker olduğundan kazıda bulunamayacaktır.) Yapacağım işin ana hatları bundan ibarettir. Saygılarımla arz ederim.

İ. Kılıç KÖKTEN

Kuzey Anadolu Samsun mıntakası
Hafriyat Direktörü

Son Rapor

Bu yıl Türk Tarih Kurumu namına İç Anadolu mıntakası yukarı Kızılırmak ve doğu Anadolu Kars bölgelerinde, Karadeniz mıntakası yukarı Çoruh ve Kelkit vadisi boylarında yapılan Tarih öncesi araştırmaları da sona erdi.

1942-1943 yıllarında yalnız Kars bölgesinde yapılan araştırmaların ilk kısmı kısaca Fakülte dergisinde¹ ve tamamı da gene kısaca hartasıyla birlikte 27 sayılı Belletende² neşredilmişti. Burada tekrarlamıyacağız.

Anadolu'nun tarih öncesi bakımından çok az veya hiç araştırılmamış bulunan bu üç bölgesi hakkında arkeoloji alemine yazı vermenin nekadar güç bir iş olduğunu ve çözülmesi zor bir düğümle uğraşılacağını bilerek işe başlamış bulunuyoruz.

İlk araştırmalarla, bu yıl içinde yapılan denek kazıları ve uzun gezilerden elde edilen netice düğümün bugün için çok sıkı olan katlarından birkaçını gevşetmiş, çözülmeyi kolaylaştıracak ip uçları vermiştir.

Bile bile yurdumuzun bu yeni bölgelerinde başlıyan ve daima gelişmekte olan ilerleyişler karşılaştığımız zorluğu gün geçtikçe azaltacaktır. Gezip görüp yazmak ve iş yapıp konuşmağa dayanan yeni araştırmalarla birkaç bölge ve mıntakaya inhisar eden kazılar bugün kuzeyde Karadeniz kıyılarına, doğu Anadolu ile onun dış sınırlarına kadar genişlemiş bulunmaktadır.

Bu hayırlı çalışmaları maddî ve manevî yardımlarıyla devamlı bir şekilde koruyan Türk Tarih Kurumuna Türk araştırmacıları her yazısında ve her konuşmasında teşekkür etmeyi borç bilir.

Yapılacak bildirim ilk kısmına yukarı Kızılırmak bölgesi ile Kangal Kazası çevresi dahildir. Sivas vilâyeti sınırları içinde bulunan bu iki noktadan ;

Kangal çevresinin :

Kars, Aras, Hasankale, Erzurum ve Erzincan üzerinden gelen tabii doğu, ayrıca Suriye ve Mezopotamya'dan güney Anadolu'ya girerek Malatya'ya çıkan ve oradan da Hekimhan, Alaca, Ulaş doğrusundan Sivas'a varan tabii yolun güney yolları üzerinde bulunuşu ; yukarı Kızılırmak bölgesinin de : Yabancı ve millî

¹ Dil ve Tarih-Coğrafya Fakültesi Dergisi. Sayı : 2 - 1943, S : 119 - 121.

² Belleten. Cilt : VII, Sayı : 27 - 1943, S : 601 - 613.

kazılarla en çok işlenen ve dünya arkelolojisinde Boğazköy, Alişar, ve Alacasiyle en mühim mevkii kazanmış olan orta Kızılırmak ve iki sene evvel ehemmiyeti yeniden tesbit edileu aşağı Kızılırmak bölgelerine bağlılığı³, bundan başka aynı bölgenin dal yollarla Umraniye ve Refahiye üzerinden, Erzincan'a, Köse dağından Kelkit vadisi ve kuzey Anadolu'ya geçitlenmesi bu iki bölgenin tarih boyundaki ehemmiyetini daima arttırmıştır.

Esasen Kangal kazası kenarındaki etrafı toprak setle çevrili (Çukurtarla), aynı kazanın Kavak nahiyesinde demiryolu kenarındaki (höyük değirmeni) höyükleriyle, bunların üzerlerinden toplanan Kalkolitik, Bakır, Eti, Klasik çağların malzemesi, bilhassa Höyük-değirmeninde tespit edilen Mezopotamyanın tarih öncesi çanak çömleği; yukarı Kızılırmak bölgesinin Tödürge gölü sahillerindeki (Kültepe), (Tepecik) höyükleriyle, Hafik gölü ortasındaki (Pılır) höyüğünün aynı devirler eşyası verışı bölgeler arasındaki münasebeti arkeolojik bakımdan da açıkca değerlendirmektedir.

Yukarı Kızılırmak ve Kangal çevresinde yapılan araştırmalar

Yukarı Kızılırmak bölgesi tetkikatına Sivas'tan itibaren başlandı. Saha Sivas'tan başlayarak birkaç yüksek boyun daha doğrusu belaşıldıktan sonra yukarı genişliyen bir düzlük halinde Zara kazası önlerine kadar devam eder. Çengelli, Buzbel ve Köse dağlarının batıya, güneye alçalarak uzanan dalgalı dağlar bağlantısı yukarı Kızılırmak düzünü aşağı yukarı bir at nalı şeklinde kuşaklar. Kızılırmak bu düzlükte birçok yerlerde doğu ve güney - doğu kenar dağlarına daha yakın olarak geçer. Halkın (Pur) dediği değişik yapılı jips, kil ve kalker tabakaları burada geniş sahalar işgal eder. Püskürük kayaları ancak Köse dağı ve Umraniye'nin yüksek kısımlarında görmek mümkündür. Birçok yerlerde arazinin yüz durumu Koni şeklinde (süpürçük) adı verilen kuyularla çok tehlikeli bir hal almıştır. Böyle salık ve süpürçüklü yüzlere (Batıyer) adı verilmektedir.

Yerin yüz durumu, mevkii izah edilen ve ziraata, hayvan yetiştirmeğe, hatta su avcılığına çok müsait olan yukarı Kızılırmak

³ İ. Kılıç Kökten, N. Dinçer, T. Özgüç; Kuzey Anadolu Samsun Bölgesi kazılarının ilk kısa raporu. 1942.

(Türk Tarih Kurumu tarafından yayınlanmak üzeredir).

bölgesi Kızılıрмаğın orta ve aşağı kısımları kadar tarih öncesi ve tarih eserleri vermiş, en mühim vesikalar Tödürge ve Hafik gölleri çevresinde tesbit edilmiştir.

Tödürge Gölü

Tödürge bir köyün adıdır. Bu adla anılan göl köyün kuzeyine düşer. Hafik ve Zara şosesine çok yakındır. Tahminen 1,5 km. genişlikte ve 2 km. uzunlukta, 15-20 metre derinlikte olan bu gölün sahilleri girintili çıkıntılıdır. İçinde küçük adalar vardır. Kuzeyindeki Göğ -Parmak sırtları eteklerinde Çi-Hasan mevkiinde Kültepe höyüğü ve gölün batısında bulunan Bitli gölün kuzeyindeki Tepecik höyüğü en mühim vesikalardır. Göl tahminen 200 metre doğusundan gelen ve oldukça gür bir kaynağın sulariyle beslenir. Bir ayakla Bitli gölüne açılır, oradan da Cevci köyü içinden geçerek Yarhisar köyü önlerinde Kızılıрмаğa karışır. Gölün seviyesi Kızılırmaktan daha aşağıda görünüyor. Resim: 1, 2.

Hafik Gölü

Hafik Kazasının yarım saat kuzeyinde Kalker bir sırtın gerisinde olup büyücek bir düzlüğün ortasına düşer. Tödürge gölünden daha küçüktür; sahilleri düzdür. Kıyıları 10-20 metre genişlikte çepeçevre sazlıklarla kuşatılmıştır. Gölün içinde ve kuzey sahile yakın bir yerinde höyük bulunmaktadır. Resim: 3, 4.

Anadolu'da ilk defa bu teşekkülde bir höyük görüyoruz. Çekici ve meraklandırıcı durumu bırakılıp gidilemezdi. Kaza Jandarma komutanı Bay Cihad'ın ağaç ve kağı gövdesinden yaptırdığı salla, sırik ve amele yardımıyla birer birer höyüğe geçildi. Jandarma komutanı genç arkadaşın bize gösterdiği candan alâka ve devamlı merakına çok müteşekkirim.

Oldukça derin ve dibi bataklık, aynı zamanda yosunlu olan bu göl geçidinden iplerle bağlı ve iki kişinin ağırlığına zorla tahammül eden bu iptidai salla höyüğe geçmek hayli yorucu ve tehlikeli olmuştu. Gölün ortası daha derindir. Göle etraftan hiç bir su karışmamaktadır. Bu göl de Tödürge gölü gibi batı kenarındaki kaynakların sulariyle beslenmektedir. Höyük göl içinde teşekkül etmiş görünüyor. Su yükselişi ve baskını tesiriyle ortada kalmış bir iz görülemedi. Sahil kara parçasıyla höyük toprağında

jeolojik ve arkeolojik bir irtibat da tesbit edilemedi. Höyüğün kazandığı yükseklik doğrudan doğruya arkeolojik kalıntıların mahsulüdür. Geçtiğimiz su geçidi altında yer yer görülen karaltılar araştırılmağa değer.

Tetkikatımızı yapmak için höyüğün kuzeyinde bulunan sivriyi tercih ettik. Tepeden eteğe kadar silme kesit yaparak yukarıdan aşağıya kolayca Klâsik, Bakır, ve Kalkolitik çağları malzemesi topladık. Kalkolitik malzemenin seyrekleştiği ve su seviyesine yakın bir noktada kesitten içeriye girerek 2×3 metre ebadında bir çukurla derinlere iniliyordu. 0,25 metre derinlikten sonra çukur kenarlarından adeta fıskıran sular çukurumuzu doldurmağa başladı. Bu hale göl seviyesinden aşağıya inmemiz sebep olmuştu. Su ve çamurlar içinde çalışıyorduk. Çıkardığımız çanak ve çömlek kırıkları renk ve teknik bakımından tamamen değişmiş ve çok kabalaşmıştı. Açık sarı ve dalgalı pişik karalı, kırmızımtrak renkli kaplar hâkimdi. Toprağına kemiş ve kalın kumlar karıştırılmış olan bu parçalar, renk ve kenar profilleri bakımından Avrupa neolitik kaplarının aynidir⁴.

Elimize geçen çakmak taşından minik bir uç (mikrolit), op-sidiyenden minik yaprak uç (mikrolâm), püskürük kayalardan yapılmış el değirmen taşı, tokmakları; kum taşından işlenmiş ve çevre bakımından üst paleolitik ananeyi taşıyan idol⁵, op-sidiyenden (Deve gözü) yapılmış basamaklı baskı çentikli orak dişlisi, bir tane insan azı dişi, insan fıkralarından mihver kemiğinin sivrisi, geyik parmak, fıkra ve aşık kemikleri gibi orijinal malzemeler yepyeni bir kültür bakiyesinin mevcudiyetini müjdeliyordu. Resim: 5.

Bundan başka açtığımız çukurun kenarlarında ve bazen ortalarında arasına aletlerin içine düştüğü küçük çapta derinliğine giden silindir çukurlar dikkat nazarımızı çekiyordu. Çukurları elimizle araştırdığımız zaman avuçlarımız çamurla karışık ağaç parçalarıyla doluyordu. Bu çamurlu soğuk ağaç parçaları ışık ve sıcakla temasa gelince dağılıyor ve muhafazası güçleşiyordu. Temizlik yapmak istediğimiz zaman derhal ufalaniyordu. Elde ettiği-

⁴ Dil ve Tarih - Coğrafya Fakültesi Antropoloji Enstitüsünde Avrupa'nın Neolitik çanak - çömlek koleksiyonları.

⁵ Şevket Aziz Kansu, Antropoloji Dersleri, I, 1938, S. 103—Şekil 783 baş çevresi.

miz bir kaç parçayı çok büyük müşkülât ve ihtimamla buraya kadar getirebildik. Kurduğu halde cüssesi ve hassasından daha ağır duran bu ağaç parçacıkları adeta taşlaşmış bir ağırlık taşımaktadır. Bunlar kazık bakiyesinden başka bir şey olmaz. Yalnız, bunların göl evleri kazıklarına veya evlere giden köprüünün ayaklarına aid olup olamayacağı şimdiden kestirilemez.

Neolitik medeniyetin yaşadığı belgelerle isbat edilmiş olan bu noktanın kazıklarındaki hususiyet daha derin kazılarla meydana çıkarılabilir. Höyüğün doğu kenarındaki bataklık içinde yapılacak araştırma ve taramalarla ağaç izleri daha kolay bulunabilir.

Bugüne kadar garbî ve İç Anadolu'da saf bir neolitik (Yeni-taş) kültürü bulunmuş değildir. Neolitik devir yaşamamıştır deniyordu. Yalnız Antalya'da Gurma mağaralarında neolitik kültürün bulunacağı yolunda bir ihtimal ortaya atılmışsa da bunların hepsi de şüpheli görülmüştü⁶. Aynı hali garbî Anadolu içinde görmekteyiz.

Toros ve Anti Torosların güneyinde vaziyet böyle değildir. Hatay da dahil olmak üzere buralarda neolitik kültür malzemesi bulunmuştur.

Binaenaleyh, Anadolu'da bütün katlariyle (yanlız üst paleolitik'in Solutreen ve Mağdelenien katları endüstrisi hariç) Paleolitik ve Mezolitik devirlerin yaşadığı tamamen ispat edildiği şu anlarda⁷: "Anadolu'da madenin tabiatta bolluğu neolitik çağı yaşatmadan madenler çağlarına geçilmesine sebep olmuştur," gibi zamansız ve acele edilmiş hükümlere kapılarak bu bakımdan araştırmalara yanaşmamak hiç de doğru bir hareket değildir.

Bütün gezilerde en çok saplandığım ve aklımın ermediği meselelerden birisi de bu olmuştur. Taş devrinin altı, ortası bulunduktan sonra birden Kalkolitik çağa, oradan da Bakırçağına atlıyarak fasıllı bir kronoloji yapmanın maden bolluğuna bağlanması bir sebep teşkil etmez.

Hatta mimaride, ölü gömmede, çanak çömlek imalinde benzerlikler taşıyan Kalkolitik ve Bakırçağının da tetkike muhtaç bir konu olduğunu hakikî Anadolu kronolojisinin uzun kazılara, muhtelif bölgelerin vereceği neticeye bağlı bulunduğunu unutmamak icab eder.

⁶ Kurt Bittel, *Prähistorische Forschung in Kleinasien*, İstanbul 1943 S. 10, 126.

⁷ Ord. Prof. Dr. Ş. A. Kansu (Etiyokuşu Hafriyatı Raporu);

İ. Kılıç Kökten, *Türkiye paleolitik istasyonları ve aletleri*. 1941.

(Türk Tarih Kurumu tarafından yayınlanacaktır).

M. Pfannenstiel, *Die Altsteinzeitlichen Kulturen Anatoliens*, 1941.

Kangal çevresi:

Yukarı Kızılırmak arařtırmaları bittikten sonra Kangal kazası çevresine gidildi. Coğrafi durumu yukarda izah edildiđi için bu bölge hakkında fazla birşey yazılmıyacaktır. Yalnız bu arada gene yollar bakımından Armağın istasyonuna kadar olan kısmın hususiyetini gözden geçirmek lüzumludur.

Sivas'tan sonra güneye uzanan düzlük çok sürmedi. Trenle tařlı bir boğaza girildi. Dere irili ufaklı kaya yıđıntılılarıyla bir harebeyi andırıyordu. Tren penceresinden devamlı bir bakıřla savuđu düşen manzaradan civarın tař ve toprak yapısı hakkında bilgi edinmek kabil deđildi.

Bostankaya istasyonuna geldiđimiz zaman arazi gene düzleşmiş ve dađlar uzaklaşmıştı. Daima yükseliyor ve Tecer dađı önlerine dođru çıkıyorduk. Tecer dađı kalker bünyesiyle çok muazzam bir kitle halinde güney-batı istikametinde uzanmaktadır. İnsan geliřlerini Orta Anadoluya yönelten en büyük engellerden biridir. Heyelâna müsait daha yumuřak yapıda bir arazi kenarını takip ve uzun dönemeçler yaptıktan sonra Gölbaşı istasyonuna geldik. Bu istasyona gelmeden demiryolunun hemen altında bulunan bir göl manzarayı derhal deđiřtirmişti. (Karagöl) adıyla anılan bu gölün bulunduđu yer de çok enteresandır. Civarın birdenbire püskürük kayalara dönerek bu kadar kesin jeolojik çevreler göstermesi insanı hayrette bırakıyordu. Yukarı Kızılırmak bölgesini tutmıyan bir saha içindeydik. Gölün küçük fakat tâli bir yanardađı krateri olması çok muhtemeldir. Kangal kazasına gitmek için Armağın istasyonunda trenden inildi. Kangala arabalarla gidildi.

Kangal kazasının yakın çevresi çakıllardan, killi ve kumlu bir yapıda olan üzeri düz sekilerden ibarettir. Kangal önlerinde alçalan bu geniş düzlük güney şehir eteklerinden Armağın istasyonuna ve kuzey-batı istikametinde de Tecer istasyonuna dođru enimlidir. Girgirek (meandır) geçeli cılız bir dere bu düzlüğün ortasından geçer ve ařađlarda Armağın suyuna karıřır.

İstasyona yakın ve Armağın şosesinin solunda kalan üzeri düz ve civar araziye benzerliđi olan tepe Kangal düzlüğünün teřekkül sebeblerini göstermesi bakımından en ehemmiyetli jeolojik bir belge olabilir.

Şehrin güney-batısında etrafı toprak setle çevrili büyücek bir düzlük ortasında bulunan höyük de merak çeken bir teşekkül göstermektedir. Sivas bölgesinin göl içindeki (Pılır) höyüğü ve Kangal kazasının (Çukur tarla) adını taşıyan bu höyüğü, iki sene evvel aşağı Kızılırmak'ta bulunan birkaç tepeli (Ikiz-tepe) höyüğü, höyüklerimizin teşekkülü hakkında ortaya yeni bir mesele çıkarmış bulunmaktadırlar. Gün geçtikçe sayısı artan ve sıfırdan 2000 rakımlı yerlere kadar yükselmiş bulunan höyüklerin de Türkiye mağara ve kaya sığınakları gibi bir ankete bağlanarak tertiplenmesi gerekmektedir.

Şehrin kuzey-batı kenarında görülen ve üzerinde evler bulunan tepenin de bir höyük olması muhtemeldir. (Çukurtarla) höyüğü üzerinden toplanan parçalar Roma-Bizans, Eti ve Bakır devirlerine aittir. Karahisariatik, Tecer, Halep köprüsü yanında, Deliktaş çevresinde, Reşadiye düzlüğünde haberini aldığım höyükler de bölgenin ehemmiyeti hakkında bir fikir verebilir.

Kazanın en mühim höyüklerinden birisi de Kavak nahiyesindeki (Höyük değirmeni) dir. Resim: 6-7. Bunu 1942 yılında trenle geçerken görmüş ve aynı yılın yazında askerlik izininden dönerken üzerinde kısa bir araştırma ile yerini ve ehemmiyetini tesbit etmişim. Bu yıl burası daha etraflı bir şekilde tetkik edilmiştir. Höyük tren hattına yakın ve (Hamamderesi) suyu kenarındadır. Anadolunun her yerinde olduğu gibi bu höyüğün de dörtte biri tamamen tahrip edilmiş ve edilmektedir. Mahallî idareler yardımıyla bu umumî tahribatın önüne geçilmezse birçok değerli eserlerin zamanla ortadan kalktığını göreceğiz. Burada Eti devri, Mezopotamyanın prehistorik çanak çömleği, yerli ve yabancı belgeler veren kalın Bakırçağı tabakaları görülmüş ve malzemesi toplanmıştır. Bundan başka höyük yanında prehistorik devirlerden beri işletildiği höyük'te bulunan belgelerle anlaşılan bir de çakmak taşı ocağı tesbit edilmiştir.

Kars bölgesi

Geçen sene tesbit edilen Azat köyündeki höyükte, 5×8 m. çapında 4.5 metre derinlikte (A), 3×6 çapında 2.5 metre derinlikte (B), 3×3 çapında ve 1 metre derinlikte (C) ve nihayet 3×3 çapında 2 metre derinlikte (Ç) adlı 4 tane denek çukuru açıldı. Bunlardan höyüğün tepesinde açılan (A) çukurunda yukardan

aşağı Klâsik çağ, boya ve form bakımından başkalık gösteren pek az miktarda Eti, ayrıca zengin Bakırçağı malzemesi ele geçmiştir. Resim :8, 9.

Bakırçağının kemikten yapılmış dokuma tarağı, bizi, Karaca boynuzundan yapılmış iki tarafı delikli bileği taşı sapları, hayvan parmak kemiklerinden yapılmış çizgi işlenik süs eşyası, yarısı kırık helezon baskılı pişmiş topraktan yapılmış mühür, delikli uzun bakır iğne Bakırçağının en güzel eşyalarıdır. Resim : 10.

Ev duvarları taşandır. Kerpiç izine tesadüf edilmedi. Mimari kalıntılar çalışmayı tehlikeye sokacak kadar fazladır. Birçok yerlerde Bakırçağı tabakaları üzerinde tesadüf ettiğimiz yangın tabakası burada da mevcuttur. Anadolu'da tetkik edilmesi icabeden en mühim konularımızdan birisi de budur.

Bundan başka Azat köyündeki höyüğün Bakırçağı tabakaları arasında bulduğumuz içi eflâton veya mor boyalı çanak parçası ve gene Bakırçağı tabakaları arasında bulunan boynu açık sarı ve dış karın kısmı kırmızı boya ve sarı zemin üzerine çekilmiş olan dikine siyah boyalı çizgi süslü çanak parçaları da diğer malzeme arasında büyük bir ayrılık göstermektedirler. Bakırçağına aidiyeti kuvvetle muhtemel olan bu iki orijinal parçanın yerli veya yabancı oldukları şimdiden kestirilemez.

Borluk vadisi :

Geçen sene Mağaracık köyü önlerinde kalan araştırmalar bu yıl (Domuz deresi)ne kadar uzatıldı. Borluk vadisi (Kobiyan) harabesine kadar (bugün yerinde büyücek bir mandıra vardır.) darlığını muhafaza eder, ve harabenin altından yukarlara doğru biraz genişler. Bu düzlük Kars şehir suyunu besliyen kaynakların adeta toplagıdır. Her taraf çayır ve geniş otlaklarla örtülü olduğundan kayaların çıplak ve yosunlu yüzlerinden başka bir toprak izi görülmemektedir. Yalnız daha yukarlarda (Kızılkaya) mevkiinde bu geniş yeşillik tuf tabakaları yıkıntılılarıyla birçok yerlerinden delinmiştir. Bu tuf tabakalarının mevcudiyeti ile geçen sene Ani ve Aras vadisi görüşlerine dayanarak Kars platosunun doğu ve güney kısımlarında alt tabakaların tüften ibaret olduğu hakkındaki kanaat teyid edilmiş bulunmaktadır.

Borluk deresinin yukarlarında hiçbir taş alete tesadüf edilmedi. Kobiyan harabesi önünde, karşı geçesindeki tabii mağara

prehistorik bakımdan vaidli görünmektedir. Azat köyüne yakın sıra Kayasığınakları önünde opsidiyenden yapılmış bir âlet daha bulunmuştur. Bu âlet geçen sene bulduğum ve Musteriyen devre aid olduğunu tahmin ettiğim âletlere çok yakın bir benzerlik göstermektedir. Bundan sonra doğu Anadolu Kars bölgesinin en çetin fakat en meraklı bir parçası olan Roma-Bizans, Arap ve Selçuk tarihlerinde daima ismine rastlanan (Ani) harabesinin tarih öncesinde aldığı mevkii de tanıtmak isteriz.

Ani

Kars'ın 56 kilometre doğusunda, dış sınır çizgisi üstünde ve Arpaçay suyu kenarındadır. Bir şehir ve kale harabesi olup Arpaçayı'nın batı sahillerinde suya uzanan bir geçe burnu üzerinde kurulmuştur. Bu çıkmanın doğusu Arpaçay selâvi (Yarma vadisi) batı ve kuzey-doğusu'da küçük derelerle çevrilidir. Kuzey kısmı da Cala düzlüğüne bağlıdır. Güney batısındaki dere oldukça geniştir. Ortasından Ani çayı geçer. Dere Aniye yakın bir yerde Tüf tabakası altından çıkan zayıf bir kaynakla beslenir. Derenin yukarı kısımları kurudur. Bugünkü Ani köyü bu dereye yakın ve kuzey kara bağlantısını kesen surların batı ucundadır.

Ani'nin kuzey ve kuzey-doğusuna düşen (Mığmıh) deresi batıdaki Ani deresinden daha kısa ve kurudur. Kıvrımlı oluşu Arpaçayına bir setle bağlantısı aynı zamanda kuzeyde bir hendekle surları kuşatışıyle Ani kalesini iki yönden emniyet altına almıştır. Kalenin civarı çıplak ve çoraktır. Güney ve güney-batısındaki arazi bir çok yerlerde Arpaçayı istikametinde yarılmıştır. Yarmaların çaya yakın ve yukarı kısımlarında görülen sayısız peri bacaları daha yukarlardaki graviye tabakaları buraların da Kars ve Kağımzan da, Aras vadisinde olduğu gibi bol yağış ve kemirici su çalışmalarına sahne olduğunu gösteriyor. Alt tabakaların yumuşak tüf tabakalarından ibaret oluşu aşınma ve taşınma hadiselerini kolaylaştırmış büyük çöküntülere ve derin selâvların teşekkülüne sebep olmuştur. Aras ve Arpaçay suları çatağına kadar uzanan geçit vermez, derin ve dik geçelerde bu hadisenin izlerini görmek daima mümkündür.

XIX uncu asırdan beri dünya arkeologları ve seyyahları tarafından tanıtılmış olan bu yere ben de meraklanarak üç defa

gittim. İlk gidişimde ikişer gün, bu son gidişimde de 10 gün kalarak araştırmalar ve ufak mikyasta sondajlar yaptım. Bir çok ecnebî araştırmacılarının incelediği ve Prof. Marr'ın (27) sene hafriyat yaparak tarihi hakkında eser verdiği malûmumuz iken verilmiş olan tarihine birşey ilâve etmek Aninin bugünkü durumuyla mümkün değildir. Resim : 11, 12, 13.

Kars bölgesinde son yıllar içinde artan prehistorik istasyonlar ve onların malzemesi, bizi bu büyük harabenin de tarih öncesini araştırmaya sevketti. Bu merak ve istek tesiriyle harabenin Orta Ani kısmında iki, İç Ani'de bir ve surlar dışı ile Ani köyü içinde birkaç sondaj yapıldı. Orta Ani uzaklardan bir höyük gibi görünür. Üzerinde kilise ve saray duvarları kısmen ayakta durmaktadır. Mühim bir kısmı da tepenin kuzey eteklerine dökülmüş vaziyettedir. Burasının çok eskiden tahkim edildiği etrafını çevreleyen surların altındaki kaba taş örgülerden ve duvarların altında elde edilen kaba çanak çömleklerden anlaşılmaktadır.

Tepenin ortasından yükselen yanık püskürük kaya çekirdeği doğu tarafında tepeye kadar yükselir. Tepenin en süslü kilisesinin temel taşları bu çekirdeğin üzerine oturtulmuştur. Tepenin güney tarafında 8×4 çapında ve 4 metre derinlikte açılan çukurda fazla miktarda Klâsik çağ, İran ve Selçuk devirleri çanak çömleği ve çinileri toplanmıştır. Derinlerde bu karışıklık azalmaktadır. Bu seviyede insan ve ağaç kabartmalı küçük kırmızı boya astarlı bir çanak parçası da bulunmuştur. Bir benzeri geçen sene gene aynı yere yakın bir yarmada ele geçmiş, o zaman Yunan geometrik eşyasiyle bir münasebet aranmıştı. Bu kap için de aynı ihtimali tekrarlamak mümkündür. Aninin harçlı yüksek duvarları, yanında açılan çukurların alt tabakalarında meydana çıkarılan çamurla örülmüş kaba duvar izleri, siyah renkli çanak çömlek parçaları silik dahi olsa burada tarih öncesi belgelerinin de bulunacağını izlemektedir.

Büyük surun gerisinde yani iç kale düzünde orta kapıya yakın yerde açılan ikinci denek çukurunda böyle bir eskilik izi tesbit edilmedi. Karışıklık çok fazladır. Ani'nin muhtelif yerlerinde topladığım Roma - Bizans, Arap, Selçuk, Gürcü devirlerine aid paralar Ani'nin tarihî devirleri hakkında mühim vesikalar olabilirler.

Eskilik bakımından iç Kale düzünde kaba taşlarla yapılmış harçsız duvar kalıntıları, tepenin düzlüğe yakın yerlerinde toplana-

nan kaba çanak çömlek parçaları Ani prehistoryasının ilk müjdecileri sayılabilirler.

Kalenin hemen dış kenarında bulunan Ani köyünün harmanlık ve harmanlık yukarısındaki mezarlıkta yapılan kazılar neticesinde fazla miktarda Bakırçağı malzemesi toplanmıştır. Bu parçaların çoğu içi, dışı siyah boyalı ve dışı perdahlıdır. Mat kırmızı ve siyah renkte olanları da bulundu. Çok temiz bir çamurla yapılmış olan bu kaplar aynı zamanda çok iyi de pişirilmiştir. Orta Anadolu Bakırçağının renk ve pişirme tekniğine uygun kaplar gayet azdır. Bunlar ilerde belki batı Anadolu Bakırçağı kaplariyle mukayese imkânları verecektir. İlk geziler neticesinde Ani prehistuvarı hakkında verilen kararların bu yıl biraz daha açıklandığı görülmektedir.

Ani hakkında duyduğum merak azalmış değildir. Üzerinde çalışmaktayım. Doğunun bu büyük harabesini görmek isteyenlere kılavuzluk edecek küçük bir el kitabını da bitirmek üzereyim.

Burada zengin kadrolu bir heyetin çalışmasına şiddetle ihtiyaç olduğunu ayrıca ilâve etmek vazifedir. Bu yılın Ani araştırması da böylece kapandıktan sonra geçen sene görülmeyen Arpaçay mıntıkası ve Çıldır gölünün doğu kıyıları kalmıştı. Aniden sonra buralara gidildi.

Arpaçay Kazası ve Çıldır gölü çevresi :

Arpaçay kazasına gitmek için Cala, Subatan ve Büyükpergit yolu takip edilmiştir. Yol üzerindeki (Kuyucuk) köyü ve gölünün bulunduğu arâzi ziraata çok müsait bir yerdir. Büyük Pergit köyü Ani ile muasır eserler taşınması ve kuzey-batısına düşen sırtlar üzerinde Bakırçağı malzemesinin bulunması bakımından araştırılmağa değer. Köye yakın ve Kars çayı kenarındaki mağara araştırmaları verimli çıkmadı. Köyün mezarlığı üzerinde bazalttan yapılmış ve tahminen iki tona yakın ağırlıkta bulunan dört köşeli büyük işlenik kayalar gayet garip eserlerdir. Bunlar birer mezar taşı olabilirler. Dikine duran yüzlerinden birisi üzerine açılan dört köşeli oyukların neye delâlet ettiği birden söylenemez. Bunların ölü ruhlarının yuvası veya adak koyma gözleri olması akla gelebilir. Devrini tesbit etmek için yanlarında sondaj yapmak ister.

Arpaçay kazası çevresinde görünürde bir vesika olmadığından (Kuzgunlu) köyüne geçildi. Bu köyün deresindeki mağaralar gezildi fakat bir şey tesbit edilemedi. Bir gece kaldıktan sonra

doğru Çıldır gölüne gidilerek doğu sahilleri (Cala) nahiyesine kadar araştırıldı.

Nahiye gölün kenarındadır. Ufak bir istirahattan sonra kuzeyinde bulunan (Akçakale) adasına geçildi. Ada sahile yakındır. Adaya suya atılmış çok büyük kaba taşların üzerinden yürüyerek gidildi. Bu ıssız adanın doğusuna ve sahile yakın yerlere dikilmiş olan büyük kayalar daha ilk bakışta insanı hayretler içinde bırakmaktadır. Büyük bir insan kalabalığının emeğiyle meydana gelen bu kaya anıtları doğuda ilk defa tesbit ediliyordu. O anda duyulan heyecanı burada anlatmak imkânsızdır. Üzeri düz bir dolma tepenin (tumulus) eteklerinde. açılan çukurlara kurulmuş olan dolmenler (taşlı dam) neolitik devir tekniğiyle yapılmış bir işçilik göstermektedir. Bunlardan birisinin döşemesi tahminen 3 metreye yakın bir uzunlukta, genişlik 2 metreden biraz fazladır. Yüksekliği 1. 80 metreye yakındır. Çok kaba taşlarla örülmüş olan iç duvarları, kaba ve koca taşlarla örtülü damları Avrupadaki dolmenlerin bir kısmında görülen tekniği hatırlatmaktadır. İçerisinde 0.80 metre derinlik ve 0.50 m. genişlikte açılan çukurların alt kısımlarında çok kaba mat siyah renkli çanak parçaları bulundu. Şerit usulüyle kurulmuş ve içten, dıştan düzlikle (yatık ağaçlarla) yukarı sıyrarak şekillendirilmiş olan bu kapları da ilk defa görüyoruz. Bunların da neolitik devre ait olmaları çok muhtemeldir. Adanın biraz yukarısındaki düzlükte görülen ve çapları 10-20 metre olan sayısız kromlekler (dik dönek taşlar) da tahminlerimizi destekliyen vesikalardır. Adanın aşağısında giriş noktasına yakın yerlerdeki bazı taşlar üzerinde görülen harçlı duvar yıkıkları daha yeni devirlerin ilâveleridir. Resim : 14 - 16.

Ada, menhirler (dik taş, koca taş), kromlek'ler (dik dönek taşlar), dolmenler (taşlı damlar) le doludur. Köylüler bu taş anıtlardan korkmaktadırlar. Ada onlarca tekin değildir. İster neolitik, ister madenler çağına ait olsun bu adada megalitik abideler vardır. Daha etraflı kazılarla kuruluş başını anlamak kabil olacaktır.

Şimdiye kadar hiç araştırılmamış olan göllerin daha geniş programlarla araştırılması zamanı da gelmiştir. Göller bakımından da zengin olan güzel yurdumuz bize daha orijinal neticeler verecek durumdadır... Memleket ilmi yurdda durmakta; yalnız ayağına gidip, görmek, işlemek ister ...

Kars'a dönerken (Taşköprü) köyüne de uğramayı ihmal etmedik. Burada çivi yazılı bir kaya kitabesi ve dereye yuvarlanmış tahminen iki ton ağırlığında taştan yapılmış bir de koç heykeli bulunmuştur.

Kitabenin kopyası alınmış ve dereye yuvarlanmış olan heykel de yerinden kaldırtılmıştır.

Ankara'ya döndüğüm zaman yaptığım araştırmalar neticesinde bu kitabenin vaktiyle görülmüş ve yazıların da Urartu Kırallarından I. Argistis'e aid olduğu anlaşılmıştır⁸. Koç heykeli hakkında bir malûmat mevcut değildir. Bunun da Urartu devrine aid olabileceği tahmin edilebilir.

Kitabenin bulunduğu yer alçak olmasına rağmen ufak birkaç zededen başka tahribat izi yoktur. Yalnız büyük harp seneleri içinde bir antikacı ermeninin bu kitabeyi yerinden almak için çevresi dışında oymalar yaptığı öğrenilmiştir. Bu çalışmayı gösteren derin izler gayet kolay görülmektedir. Kars bölgesi Çıldır gölü çevresi prehistuvar ve histuvar bakımından çok zengin bir yerdir. İki senedenberi raporlarla önemini belirtmeğe çalıştığımız bu mıntaka daha devamlı ve sistemli kazılara muhtaçtır.

Yukarı Çoruh ve Kelkit vadisi boyları araştırmaları

Kars bölgesinin işi bittikten sonra Sarıkamış yolu ile Erzurum'a gidildi ve hiç durmadan büyük bir zahmet, sel ve dolu tufanı arasında (Kop) dağı aşarak yukarı Çoruh vadisine inildi. Yep yeni bir muhit içinde Çoruh kenarı takip edilerek Bayburt kazasına varıldı. Bayburt çok düzenli aynı zamanda şirin bir kasabadır.

Geçen sene Ardahan çevresi gezilerinde Hanak nahiyesi Sazkara köyünün (Kalecik) höyüğünde bulunan çanak parçaları, madenî mızrak ucu dikkat nazarımızı çekmişti. Bunun benzerlerini daha evvelki seneler içinde Samsun Dündartepe höyüğünde bulmuştuk.

Bu belgelere dayanarak Samsun'dan doğuya yahut doğudan Samsun kıyılarına giden ikinci tabî bir yolu ve onun ara halkalarını araştırmak da bir vazife olmuştu.

Bu maksatla araştırmalarımıza bu noktadan başlamayı uygun gördük. Evvelâ Hart ovasından işe başladık. Ovanın

⁸ A. Götze, Kulturgeschichte des alten Orients (Kleinasien) München 1933, S: 176 - 177, C. F. Lehmann - Haupt, Corpus Inscript. Chaldaeorum, Cüz 1, S: 2.

kuzey kenarında bulunan Hart nahiyesine ve ovanın doğuda daralan noktasına kadar araştırdık. Burada hiçbir tarih öncesi izine tesadüf edilemedi. Of yolu ile Çoruh kenarı takip edilerek Bayburt'a dönüldü.

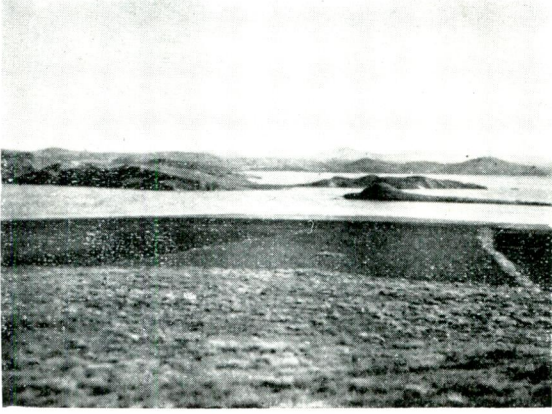
Bayburt etrafını çevreleyen dağlar tamamen kalker yapılıdır. Kalesi büyük yolun güney ve kuzey gediklerine hâkim, yüksek ve yekpare bir kalker kitlesi üzerine kurulmuştur. Çoruh suyu bu kitlenin doğusunda açtığı selâvi içinde kaybolan bir enerji halinde akıp gider.

Hart ovasının prehistuvar bakımından verimsiz olduğu tesbit edildikten sonra yukarı Çoruh bölgesine bağlı bulunan Bayburt ovasına geçildi. (Deve taşı) adı verilen kalkerli bir yokuştan sonra 100 metreyi aşkın ve su akıntılarına paralel uzanan yumrulaşmış yüksekliklerden aşarak (varijna), (Keçevi) düzlüklerinden (Hindi) köyüne gidildi. Buralarda tam manasiyle bir ova karakteri göremedim. Asıl ova karakteri Hindi köyü aşağısında bulunan (Hindi) höyüğü hizalarından başlayarak (Siptoros), (Çiphınız), (Sünür) köyleri önlerine kadar devam eder.

Hindi köyünde tesbit edilen (Hindi) ve (Haşıye) köyündeki (Siptoros) köyü yanındaki höyükleri yukarı Çoruh bölgesinin ilk dafa bulunan prehistorik iskân yerleridir. Hart ovası verimsiz, Kuzey taraflarda arızalı olduğundan istikamet değiştirilerek Bayburt ovasını sulayan ve Çoruha karışan (Luri) deresinde (Kısanta) ve (Luri) köyelerine; (Pulur) deresini takiben de (Hıgni) ve (Pulur) köyelerine kadar geçildi. Kısanta köyü güneyinde bulunan Aşağı Luri köyü önündeki tepe bir höyük gibi görünüyordu. Yüklü durumuna kapılarak yanına kadar gittiğimiz halde tamamen aldanmış ve tabii bir tepe ile karşılaşmıştık. Bu tepenin tamamı ve köyün civarı şist tabakalarından müteşekkildir. Kısanta civarında bu tabakalar kaybolmakta, bölgede en çok yer işgal eden kalker tabakaları meydana çıkmaktadır. Kısantadan ayrıldıktan sonra (Kör göze) yokuşunu geçerek (Haburna düzlüğü)ne geldik. Bütün yaz güneş altında kaldığı halde düzlüğün birçok yeri geçilemeyecek kadar bataklık halinde idi. Birçok yerlerde taban topraklarının suya kandığı ve nemliliğin kenar yamaçlara kadar yürüdüğü açıkca görülüyordu.

Bu hal iki senedir yapılan gezilerde : meselâ, Isparta'da Bozanönü düzlüğünde, Egridir gölleri sahillerinde, Ankaranın İncesu

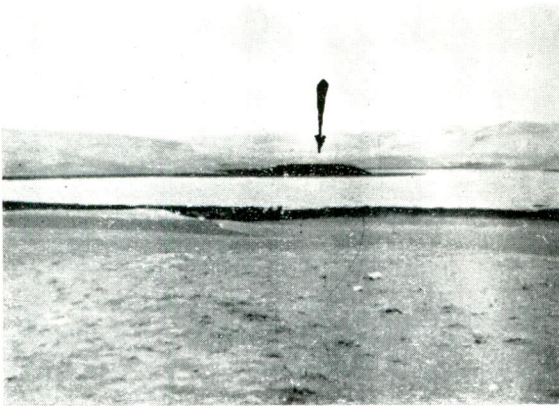
1



2



4



Resim : 3

Yukarı Kızılırmak çevresi (Sivas)

1 — Tödürge gölü

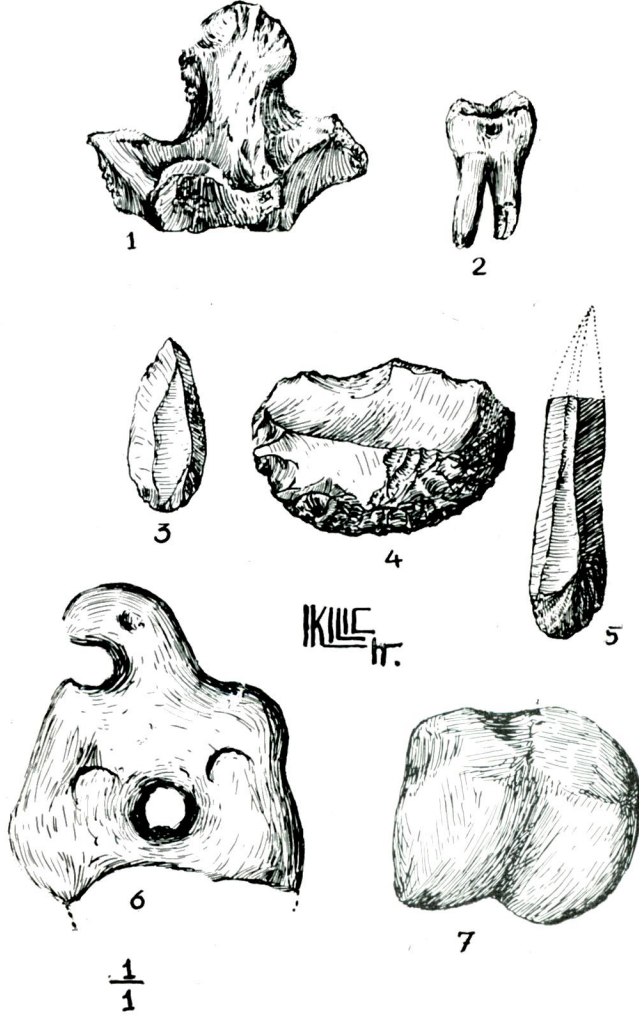
2 — Tödürge gölü Kuzey Kıyısında
Kültepe höyüğü

Yukarı Kızılırmak çevresi (Sivas)

3 — Hafik gölü ortasındaki Pılır
höyüğüne salla geçiş

4 — Hafik gölü ve içindeki Pılır
höyüğü

Hafik gölü Pılır göyüğü



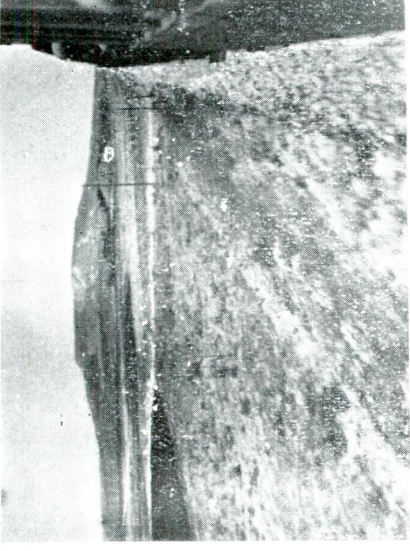
Resim : 5

- 1 — Mihver Kemigi sivrisi
2 — Diş
3 — Mikrolit uç
4 — Orak dişlisi?

- 5 — Mikrolit yaprak uç
6 — İdol
7 — Sapan Taşı

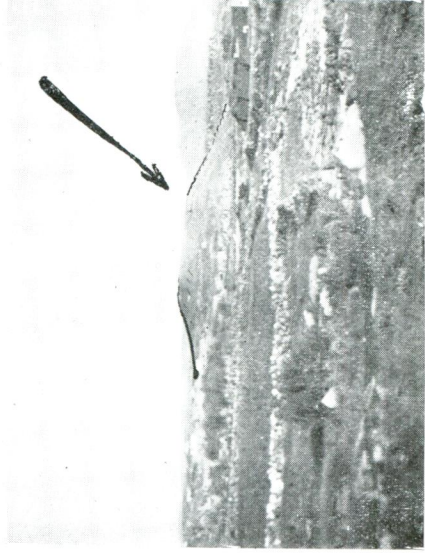


*Kangal
çevresi*

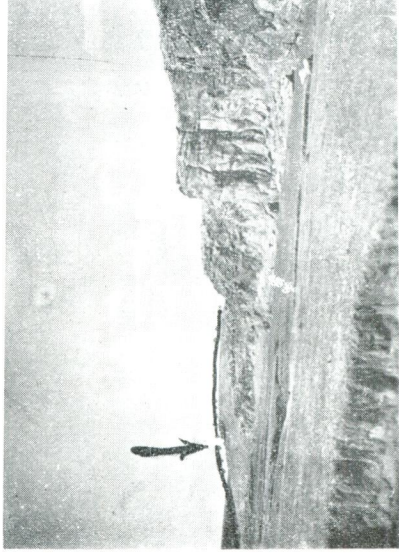


6 — Höyük Değirmeni (Yakından)

7 — Höyük Değirmeni (Uzaktan)

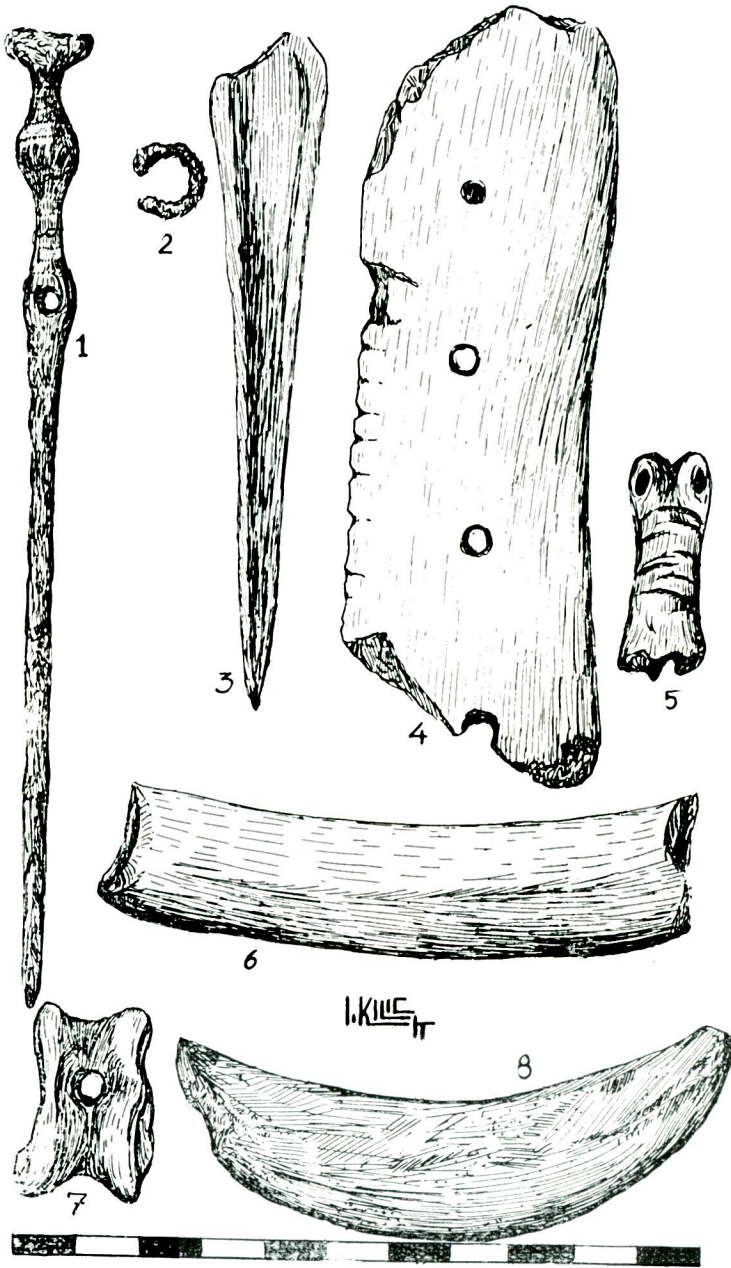


Kars çevresi



8 — Azat Köyü ve höyüğü

9 — Borluk vadisi ve sıra Kaya sığınakları
(Ok azat höyüğünü gösterir)



Resim : 10

1 — Bakır Toplu iğne

2 — » Küpe

3 — Kemik biz

4 — « dokuma Tarağı

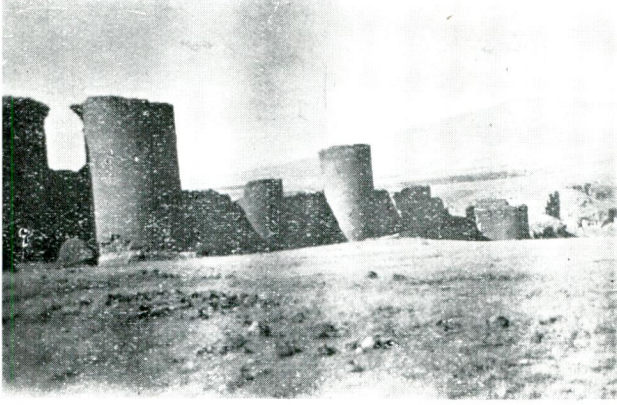
5 — Kemik süs eşyası

6 — » ip düzleği

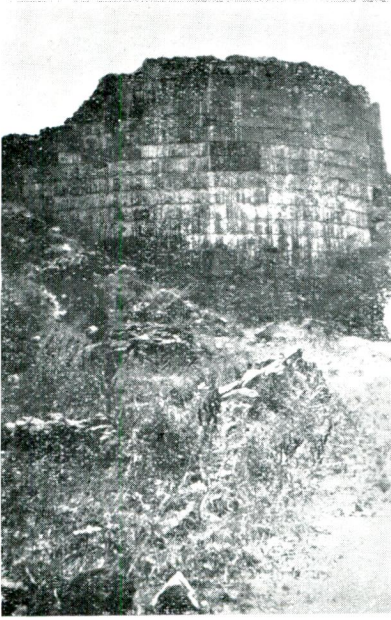
7 — Aşık

8 — Kemik perdah aleti (çamur düzleği)

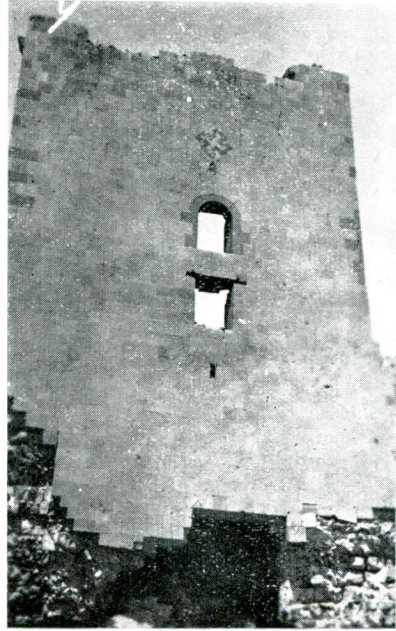
Karsta : Ani Harabesi



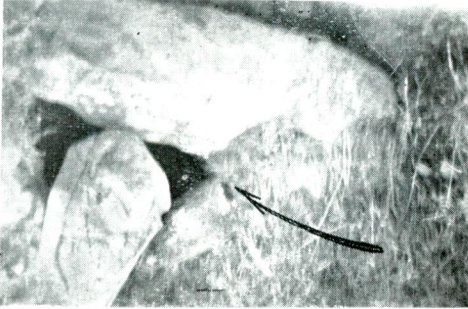
11 — Batı ucu Kale burçları



12 — Kalede Selçuk devri Kitabesi



13 — Kalenin iç yüzünden bir köşe



Bayburt ve Erbaa Kazaları çevresi

17 — Pulur höyüğü (Bayburt)

18 — Horoz Tepesi (Erbaa)

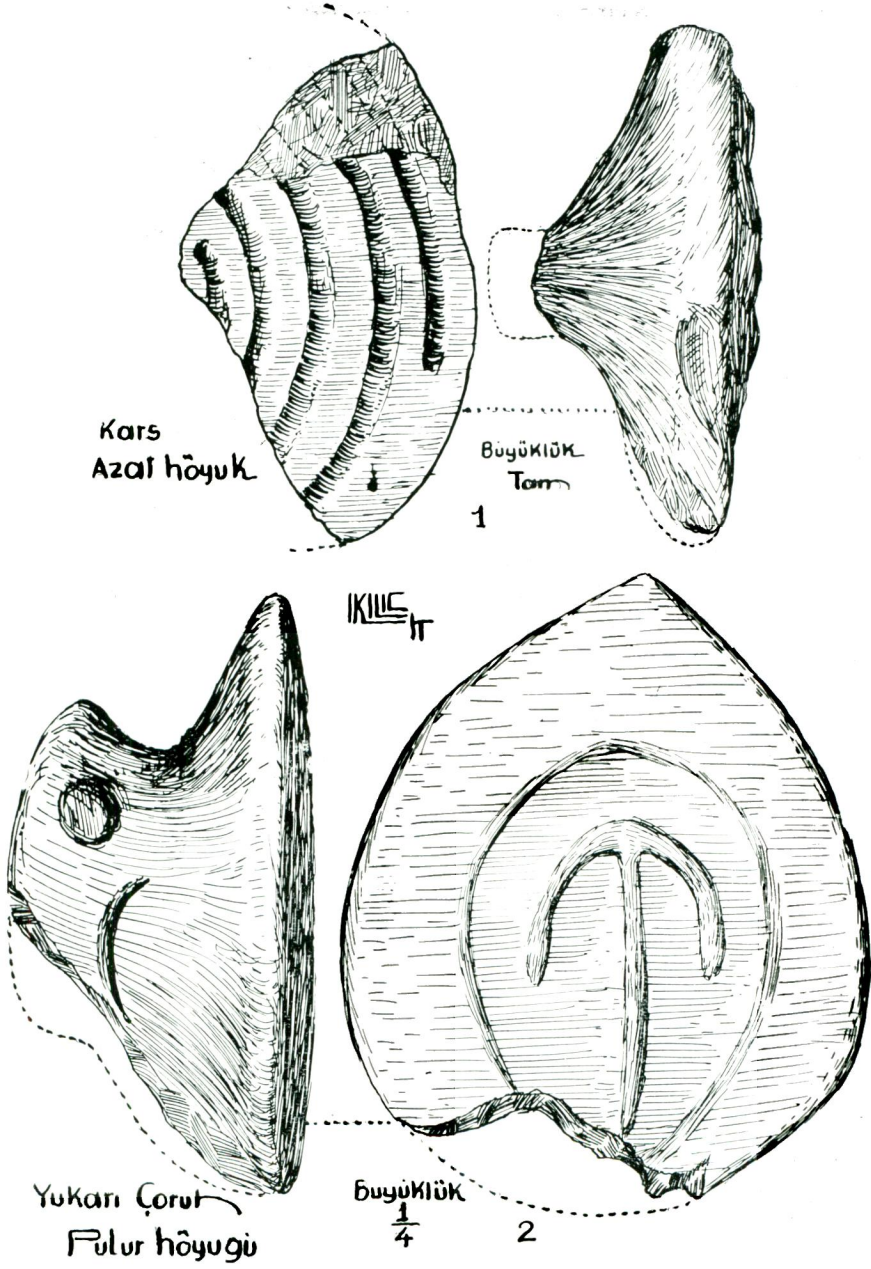
Çıldır gölü çevresi

14 — Çıldır gölü ve Akçakale adası

15 — Kromleks'ler (Dikdönek taş)
Menhir'ler (Diktaş) (Kocataş)

16 — Damen (Taşlıdam)

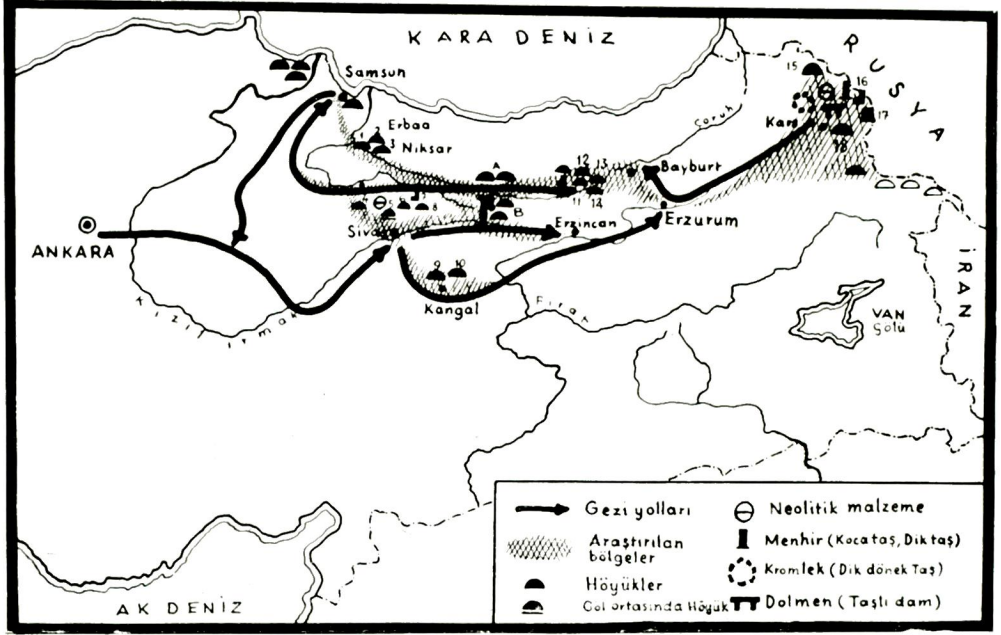
Kars ve Baybut çevresi



Resim : 19

- 1 — Kars'ta azat Köyü içindeki höyüğün Bakır çağı tabakalarında bulunan helezon baskılı mühür
3 — Pulur höyüğünde bulunan bakır çağı çeç mühürü

İç ve Doğu Kuzey Anadolu'da Yukarı Kızılırmak bölgesi ve Kangal çevresi, Kars bölgesi ve Yukarı Çoruh, Kelkit vadileri boyu ve düzlüklerinde yapılan tarih öncesi araştırmaları hartası



Harta : I

- | | | |
|--|--|----------------|
| 1 — Horoz tepesi höyüğü | | Erbaa çevresi |
| 2 — Tepecik « | | |
| 3 — Karayaka « | | |
| 4 — Mentеше höyüğü | | Sivas vilâyeti |
| 5 — Pılır « | | |
| 6 — Tepecik höyüğü | | |
| 7 — Zara Hafik mağaraları | | |
| 8 — Kültepe höyüğü | | |
| 9 — Çukurtarla höyüğü | | |
| 10 — Höyük Değirmeni | | |
| 11 — Pulur höyüğü | | Bayburt ovası |
| 12 — Ivecklerin tepesi | | |
| 13 — Siptoros höyüğü | | |
| 14 — Hindi höyüğü | | |
| 15 — Kalecik « | | Kars vilâyeti |
| 16 — Büyük Pergit ve Kuzguncu mağaraları | | |
| 17 — Ani Kalesi | | |
| 18 — Azat höyüğü | | |
| A : Şiran ve Kelkit arası | | |
| B : Suşehri ve Refahiye arası | | |

vadisinde, Niksar ve Ertaa düzlüklerinde aynen görülmüştür. Geniş miktarda arazinin su altında kalışı nihayet umumî bir rutubet artışının hangi hadiseye bağlı bulunduğunun araştırılması da icabetmektedir. Arazinin daralmasına ve taban sularıyla ağaç köklerinin çürümesine sebep olan bu umumî hadise yukarı isimleri verilen yerlerin halkını haklı olarak endişeye sürüklemektedir. Bu gibi hadiselerin tarih boyunda ki tesirlerinin tesbiti de prehistuvar bakımdan iyi neticeler verebilir.

Böyle bir hadisenin ufak bir nümunesi (Hıgıni) köyünün biraz batı ilerisindeki cılız kalmış (İvceklerin-tepesi) höyüğünde aynen müşahade edilmiştir. Hıgıni köyünün doğu ve kuzey doğusundaki arazi tamamen kalkerlidir. Bunların içinde bitkisiz çıplak ve çok büyük bir kalker kitlesi halinde duran (Kel) dağı tek başına bir hususiyet arzeder. Bu mıntakayı ve daha yukarlarda Pulur suyu kenarındaki (Pulur) höyüğünü de prehistorik halkalar dizisine bağlamak mümkündür. Resim : 17, 18.

Bu höyük pulur köyünün ortasındadır. Dörtte üçü tahrip edilmiş ve edilmekte olmasına rağmen büyüklüğünü henüz muhafaza etmektedir. Bütün devirler birer kültür sekisi halinde açıkta durmaktadır.

Güney eteklerinde açtığımız büyücek bir denek çukurunda ve açık kalan kesitlerde Roma - Bizans, Eti, Firig ve bakır - çağı çanak çömlekleri topladık. Höyüğün en zengin katı bakır çağıdır. Parçaların bir kısmının içi kırmızı, dışı siyah, içi dışı kırmızı renklidir. Bir iki parça orta Anadolu bakır çağı çanak çömleğine tamamen uymakta, bir kısmı da aynı benzerlik taşıdığı halde yerli malzeme ile yapılmış izler göstermektedir. İçi dışı perdahsız koyu kahve rengi, koyu kırmızı, açık kahve rengi ve meme kulplu parçalar ekseriyeti teşkil eder. Bu arada kalın çaplı içi dışı parlak siyah ve içi dışı kırmızı, kabartma çizgi süslü kaplar da çok tipiktir. Bunların aynını geçen sene Erzurum da Karaz höyüğünden getirilen parçalar arasında görmüştük. Erzurum çevresi bakırçağı malzemesinin Yukarı Çoruh bölgesinde de tesbiti münasebet meselelerinde çok işimize yarayacaktır. Bu ilk ve kat'î izler bize iki büyük tabii yolun yukarıda da söylediğimiz gibi tabii gedikler ve geçitlerle daima münasebette bulunduğu isbat etmektedirler. Gelecek sene, tesbit edilen bakır çağı ve diğer kültür devirleri malzemesinin daha kuzeyde Gü-

müşhane, Ardası ve oradanda Trabzon ve Trebolu'ya kadar yayılmış olacağı ve belki de doğudan batıya kadar karadeniz sahil şeridi üzerinde üçüncü ve paralel tabii bir prehistorik yolun daha geçeceği şimdiden düşünülebilir.

Samsun'dan başlayarak Ünye kazası ve Ordu vilâyeti önlere kadar tesbit ettiğimiz izler bu kanaatimizde de yanılmadığımızı gösterecektir. Onun için üçüncü bir istikşaf gezisinin Karadeniz kıyılarında da yapılmasını düşünmekteyiz.

Bu arada gene Pulur höyüğünün zengin Bakırçağı katlarında bulunan ve şimdiye kadar rastlanmayan iki vesikadan da bahsetmek faydalı olacak. Bunlardan birisi büyük bir mühür, diğeri de büyük ve süslü bir ocak saçayağı parçasıdır.

Mühür :

Çamurdan yapılmış ve iyi pişirilmiştir. Üzeri altı üstlü olmak üzere çok tatlı kırmızı boya astarlı ve perdahlıdır. Mühürün baskı yüzünde uçları aşağıya inik (T) şeklinde bir işaret vardır. Mührün çevresi bademimsi şekildedir. Üst kısmında kaide çevresinin geniş tarafından sekiz santim genişlikte ve beş santim yükseklikte çıkarılmış önde bir kuş başı gibi daralan büyücek bir kulbu vardır. Kulbun sağ tarafında uca yakın yerinde yuvarlak ve kabarık bir düğme ile onun aşağı gerisinde kabarık içri bir çizgi süs yapılmıştır. Muhtelif yönlerden şekli ilk defa gösterilen bu alete bir çok araştırma neticesinde (Çeç mühürü) adını vermeyi uygun gördük. Anadolu'da bu isim her yerde, ziraat yapılan bölgelerin hepsinde aynen kullanılmaktadır. Ankara ve civarında (Çiç) adını taşıyan bu âlet ister (Çeç) ve ister (Çiç) olsun istihsâl edilmiş ve taksime muntaç ekin yığınlarını (çeçleri) damgalamağa yarar.

Âşar zamanından kalma tahtadan yapılmış şekilleri hâlâ köylerimizde bulunmaktadır. Bunun bir benzerini Alaca höyük hafriyatını bu yıl ziyaret ettiğim zaman müzenin etnoğrafik eşyaları arasında gördüm.

Bunu çeç mühürleri namı altında yazmakta olduğum makalede daha etraflı izah edeceğim. Bu tahta mühürler bahsedilen ekin damgalama ananesinin devamını gösteren en canlı örnekleridir.

Bunlar bir devlet veya ferde aid olabilirler. Maksat ekin yığınının emniyet altına alınmasıdır. Bu gün köylerde bu iş kırık marsilya kiremitlerindeki kabarık süslerle, hattâ dirgen ve yaba sivrileriyle de görülmektedir. Evsafı ve vazifesi kısaca izah

edilen bu aletin bakırçağında Anadolu da istihsal edilen hububattan bir devlet payı alındığını göstermesi bakımından önemi büyüktür. Yep yeni bir mühür sistemi karşısındayız. Sayısının çoğalmasını temenni edelim... Resim : 19.

Saçayak parçası :

Şimdiye kadar birçok kazı yerlerinde çeşitli ocak ve aletleri nünuneleri elimize geçtiğini biliyoruz. Henüz arkeolojide anadolu için bir ocak şekilleri ve aletleri derlemesi yapılmadığına ve sayısının da azlığına göre burada bulunan bu yeni sacayağının hususiyeti hakkında da bir kaç satırın ilâvesi faydalı olacaktır.

Bu alet te pişmiş topraktan yapılmış olup ateş ve duman tesirinden içli dışlı kararmıştır. Bir çamur halka çevresinin yukarı çekilerek daraltılmasından meydana getirilen baş tarafı küçük ve süslü bir çıkmadan ibarettir. Biraz önce yatık ve iç kısmının da oyuklu ve yanık olmasına bakılırsa bunun ocak yüzüne konan halka kaideli üç veya dört ayaklı bir saçayağına aid olması kuvvetle muhtemeldir.

Pulur köyü tarihi devirler bakımından da önemli bir yerdir. Akkoyunlu ailesi ve eserleri hakkında bir etüt yapacak tarihçi arkadaşın bu köyü not etmesi icabeder. Akkoyunlu ailesi torunlarından gördüğüm konuk severlik ve yardımı hiç unutmuyacağım.

Pulur köyünden sonra, su kemerleri, saray ve kale bakiyeleri ayakta duran, en ufak bir sondajla çok zengin vesikalar veren (sadak) köyüne geldik. Orman ve yeşillik bakımından geçtiğimiz yerlerden büsbütün başka bir muhite girmiş bulunuyorduk. Bu güzel yeşil ve ağaçlı manzara bazen sık ve bazen de seyrek olmak şartıyla Yeşil ırmak ve Kelkit kavşağına, Lâdik kazasına, Niksardan Tokat vilâyeti yakınlarına kadar devam eder.

Sadak köyünde çok kalmadık. Spinazat ve Elbizim köyleri üzerinden geçerek dar bir vadi tekip ile Kelkit kazasına geldik. Düz bir sahaya kurulmuş olan bu kaza da şirin bir kasabadır. Kum ve çakıllardan müteşekkil olan tabakalar birkaç seki (teras) halinde yamaçlara kadar uzanır Dere kenarında ve derenin güneyinde kalan graviye sekisinin kesitlerinden çıkarılan kaynaklar halkın su ihtiyacını karşılamaktadır. Bu kazanın yakın çevresinde yaptığım araştırmalar da pek verimli olmadı. Kelkit suyu vadisinin bu kısmında yapılacak araştırmaları gelecek seneye bırakıp yürüyüşümüzü Şiran kazası istikametine çevirdik. Şiran

kazasında (Telme ve Karaköy) çevresinde bulunduğunu haber aldığımız höyüklerde tetkike değer iskân yerleridir. Şiran kazasının kuzeyine düşen bu düzlüğün, Kelkit vadisinde en mühim arkeolojik bir bölge olacağını kayid etmeliyiz. Kelkit ve Şiran kazaları arasındaki yolculuğun, yolun yarısından sonra geceye tesadüf edişi araştırmalarımızı pek fazla güçleştirmişti.

Köylerini teftişe çıkan arkadaşım Gümüşhane Ziraat müdürü Avni Güngürür'den Şiran kazasına kadar yaptığımız yolculukta gösterdiği alâka ve yardımı da hiç unutmuyorum. Cumhuriyet devrinin bu genç memurun da gördüğüm mukavemeti takdirle anırım. Yurda dağılmış, Yurdu tanıyan, ve arıyan çeşitli meslek sahibi gençleri her yerde görmek insana bir kuvvet kaynağı olmaktadır.

Şirandan sonra Alucara ya hareket edildi. Şehre girererken daha uzaktan büyük yarmalarla yoklanmış iki tumulus dikkat nazarımı çekmişti. İki antikacı ermeni ve halkın yardımıyla define aramak hırsının çılgınlığı altında tahrip edilen bu iki tumulusun hangi müsaade ile araştırıldığı çeşitli ifadelerle bir sır halindedir. Müzeler ideremizi bu kaçak hafriyattan haberdar etmeyi vazife bilirim. Birçok vilâyetlerde de bu kaçak kazılar hâlâ bütün hızıyla devam etmektedir.

Alucara dan sonra vadi artık iyice daralmıştı. Berdiga dağlarının güzel çam ormanları içinden geçerek Şebinkarahisar çevresine yaklaştık. İnsan yepyeni ve çok enteresan jeolojik bir sahaya girdiğini kolayca anlıyordu. Hertaraf püskürüp kaya ve tuf tabakalarından müteşekkil olup büyük kaya sivripleri, yuvarlanmış kaya blokları ve nihayet onların istinat ettiği yüksek dağlar çok heybetli bir manzara arz ediyordu.

Şehrin yakın çevresinde yaptığım araştırmada prehistuvarı ilgilendiren bir ize rastlamadım. Kale civarı ve ona yakın bahçelerin düzleri vaitli görünüyor. Burada bir gün kaldım. Suşehrine gitmek için (Kınık) köyü yolunu takip etmiştik. Arazi genişlemişti. killi arazi ve arızalı bir yol takip ediyor, Kelkit şehri önlerinde vadisinden ayrıldığım Kelkit çayına inerek yaklaşıyorduk. Kınık köyü yanında, Eyme dağının Kuzey yönlerinde çıktığımız kese yol üzerindeki korkunç kara kaymaları yolculuğumuzun en çetin ve tehlikeli kısımları idi. Çok

yükseklerden kelkit vadisine kadar sarkan ve belki daha sonraları vadide tabii barajlar yapacak olan bu yer oynamaları hâdiseleri başlı başına bir tetkik mevzuudur. O gün geç vakit Suşehrine girebildik. Kasabının etrafında yaptığım araştırmalar neticesinde civarını prehistuvar bakımından daha verimli buldum.

Bilhassa burada araştırılmasını gelecek seneye bıraktığımız Suşehri ve Refahiye arası (Yukarı kelkit bölgesi) prehistuvar bakımından çok ehemmiyetli noktalarımızdandır. Haberini aldığım Ağvanos nahiyesindeki Çağırda büyük pular, küçük pular, Kabak tepe hüyükleri, Sarısu köyündeki Kızıltepe höyüğü Gene Ağvos nahiyesindeki Dikme taşlar ve gölleri tetkik sahamızın en mühim vesikaları arasındadır.

Erzincanı Kelkit vadisi boyuna ve oradan kuzey anadoluya bağliyan bu ara yol, (tabii gedik) yukarı kızılırmak kadar, belki ondan daha verimli olacaktır.

Suşehrinden sonra daha dar ve susuz bir vadi içinde Koyulhisar Reşadiye, Niksar kazalarına kadar bir katırcı atı ile onun yürüyüşüne tabii olarak tüccar eşyası gibi konaklıya konaklıya Niksara geliş yolculuğumuzun en zahmetli bir kısmı olmuştur.

Bu dar vadinin her iki tarafı gayet sarp ve ormanlık olduğundan buralarda eski bir iskân yeri izlerine tesadüf edilmedi. Ufak ve harap birkaç tarihi konak yıkıntısından başka birşey yoktur. Dağların yukarı düzlerinde bulunması muhtemeldir. Dar ve uzun süren usandırıcı vadi Niksar önlerinde genişlemektedir. Ova ortasında görünen tepeler höyük değildir. ovanın kuzey eteklerine kurulmuş olan Niksar da tarihi bir yerdir. Roma - Bizans, Selçuk ve osmanlı eserleri pek çoktur. Buradan sonra son durağım olan Erbaa kazasına gittim. Bir yarma vadi ile Niksar ovasına bağlı bulunan Erbaa düzlüğü Niksar çevresinden daha zengin neticeler verdi. İki gün kalarak yakın çevresinde yaptığım sondaj ve geziler sonunda (Tepecik) ve (Horoz tepesi) höyüklerinde Bakır ve Eti, Frig devrine ait birçok tipik eşyalar toplandı. Yeşilirmakla Kelkit suyunun birleştiği yerde (Boğaz kesen) ve Karayaka önlerindeki (Çoban tepe) höyükleri de çok mühimdir. Gayet zengin bir Eti kültürünün mevcudiyeti bölgenin en mühim vassıdır. Tepeler bir höyük manzarası taşıdıkları halde 2-3 metre derinlikten sonra altları tamamen tabana kadar çakıl ve kum tabakasından ibarettir.

Erbaanın bu zengin prehistorik belgeleri Lâdik kazasındaki Yüktepe ve Samsun çevresi höyükleriyle irtibata getirildiği takdirde yukarı Çoruh ve Kelkit boyunca izahını yaptığımız prehistorik halkaların manası kendiliğinden meydana çıkmış ve beklediğimiz ikinci büyük prehistorik ve historik yolun da güzergâhı arkeoloji alemine sıhhatle teslim ve takdim edilmiş olur... Harta: 1

Gezimin başından sonuna kadar köylü kardeşlerle öğretmen arkadaşlarımdan, komutan ve subaylardan, Parti ve Halkevi reisleriyle idare memurlarından, kadın erkek, küçük büyük bütün vatandaşlardan gördüğüm candan alâka ve yardımları asla unutmuyacağım.
