

## IV. TÜTÜNLERİMİZİN PAZARLANMASI (1)

Prof. Dr. İbrahim AKSÖZ (2)

### 1- Alım Satım Esasları

Tütün tarımı ve yaprak tütün ticareti 9.5.1969 tarihinde çıkarılan 1177 sayılı Tütün ve Tütün Tekeli Kanunu esasları dahilinde yürütülmektedir. Bu kanun tütün tarımı ile ilgili hükümler getirdiği gibi tütünün pazarlanması veya alım ve satımında bazı esaslara bağlamıştır.

Kanunda yer alan tütün pazarlanması ile ilgili başlıca hususlar:

1. Dip yaprakların kırımdan önce toplanıp yok edilmesi,
2. Tütünlerin kaliteye göre (mahsul, görmez ve imhalık olarak) ayrı ayrı denklenmesi ve alım satımının sadece denk halinde yapılması,
3. Denklerin Tekel İdaresi tarafından muayene edilmesi,
4. Ekici tütünleri satış piyasalarının Bakanlıklararası Tütün Kurulunca (Maliye, Gümrük ve Tekel, Tarım ve Ticaret Bakanlıklarından kurulu birkurul) tesbit ve ilanı,

5. Ekici ile alıcı arasında tütün alım satımının yazılı sözleşme esasları dahilinde yapılması,
6. Ekicilere avans verildiğinde ekicilerin mağduriyetini önleyici tedbirler,
7. Tütün satış merkezleri kurulan yerlerde ekici tütünlerinin alım satımının bu merkezlerde yapılması, (6 Ocak 1970 tarih ve 1196 sayılı kanunla bu satışların açık artırma ile yapılması mecbur kılınmıştır.)
8. Tütünlerin teknik esaslara göre yapılmış tekel veya alıcı anbarlarında muhafazası,
9. Tütün ticareti yapacakların, tüccar yeterlik ve niteliğini haiz olmaları ve Tekel Genel Müdürlüğünden bir belge almaları, ekiciye karşı kanunda belirtilen vecibeleri yerine getirmeleri,
10. Tüccara ait yaprak tütün bakım ve işleme atelyelerinin kontrolü,

1. Tütüncülüğümüzün durumu ve geleceği adlı bu araştırmanın ilk 3 bölümü, bu derginin cilt 3, sayı 1 (Mart 1973) nüshasında yayınlanmıştır (S. 31-44).

2. Atatürk Üniversitesi, Ziraat Fakültesi Ziraat Ekonomik Bölümü Başkanı.

11. İhraç edilecek tütünlerin teknik eksperler tarafından muayenesi ve ihracın Tekel İdaresinin izin belgesi ile yapılması,

Ayrıca 196 sayılı "Ekici Tütünlerinin Satış Piyasalarının Desteklenmesine Dair Kanun" ile ekici piyasalarında devlet namına yapılacak destekleme alımları düzene sokulmuştur. Bu kanunla devlete, tütün fiyatlarının fazla düşmesini önlemek ve üreticileri korumak için, destekleme alımları yapması yetkisi verilmiştir.

Tütün piyasalarının açılış tarihleri, her bölge için ayrı tarihlerde olmak üzere, hükümetçe tesbit ve ilan edilmektedir. En önce, genellikle Ocak ayının ikinci yarısında, Ege Bölgesi tütün piyasası açılmakta, bunu 1-1.5 ay sonra (Mart ayı başlarında) Karadeniz piyasası takip etmektedir. Marmara Bölgesi tütün piyasasının açılışı ise Karadeniz piyasasından 20 gün sonradır (Mart ayı son haftası).

Bu tarihlerin tesbitinde, önceden bazı şartların yerine getirilmesine dikkat edilmektedir. Bunlardan başlıcaları şunlardır: (17).

- Tütünlerin denetlenmesinin tamamlanması ve satışların yapılmasına imkân verecek nisbette tesbitlerin ikmal edilmiş olması,
- Alıcıların finansman durumlarının halledilmiş olması,
- Eldeki stokların tasfiye edilmiş veya piyasayı tazyik etmeyecek seviyelere inmiş olması,
- Yeni ürünün depolanmasına müsait yerlerin hazırlanması ve anbarların temin edilmiş olması,

- Piyasanın desteklenmesi için kararnamenin çıkarılması ve destekleme yapacak müessesenin tayin edilmiş olmasıdır.

Tütün pazarlanmasında araçlar (perakendeci, toptancı veya komisyoncu) aradan kaldırılmıştır. Tütün üreticileri doğrudan doğruya alıcılarla (Tekel idaresi eksperleri veya yerli ve yabancı firmalar temsilcileri ile) temas etme imkanına sahiptir. Yalnız özel sektör (yerli veyabancı alıcılar) bazen mahalli alıcıları tütün alımında kullanmaktadır.

Ekici tütününü ya ambarında satmakta veya Tekel emanet anbarlarına götürerek orada satmaktadır. Satışlar genellikle piyasanın açılışını takip eden 1-2 hafta içinde tamamlanmaktadır. Örneğin Ege Piyasasında 1965 yılı tütün satışları 6 gün, 1966 yılında da 9 gün devam etmiştir.

## 2. Alıcı Teşekküller

Başlıca tütün alıcıları Tekel İdaresi, yabancı firmalar ve yerli tüccarlardır. Tüccarlar yabancı firmalar adına veya ihraç etmek üzere tütün satın almaktadır.

Tekel ise bir taraftan fabrikalarının ihtiyacı için diğer taraftan tütün piyasasını tanzim ve tütün fiyatlarının fazla düşmesine engel olmak için destekleme alımları yapmaktadır.

Tekel fabrikalarının senelik tütün ihtiyacı son senelerde takriben 40.000 tona yükselmiştir ki bu toplam tütün üretiminin üçte birine tekabül eder. Gerikalan miktar Tekel veya tüccar tarafından ihraç edilmek üzere satın alınmaktadır (Tablo 10, şekil 4).

(17) DPT, (1966) a. e. ge, s. 37-48.

Tablo 10. Tekel ve özel sektör tarafından satın alınan tütün miktarı

## TEKEL ALIMLARI

Yıllar	Üretim Ton	Fabrikaları ihtiyacı için alımları		destekleme alımları		Toplam		Özel sektör alımları		Genel alım- lar toplamı	
		Ton (4)	Ton	Ton	Ton	Toplam alım- ra oranı%	Üretim oranı%	Ton	Toplam a- lımlara oranı%	Üretim oranı %	Ton
1950	93329	16861	25646	42507	49.20	45.55	43891	50.80	47.03	86398	
1951	88654	16190	19378	35568	44.61	40.12	44164	55.39	49.82	79732	
1952	87742	15917	6279	22196	26.15	25.30	62674	73.85	71.43	84870	
1953	117795	20237	12951	33188	30.16	28.17	76866	69.84	65.25	110054	
1954	102242	12930	1283	14213	14.47	13.90	84026	85.53	82.18	98239	
1955	120143	31229	22805	54034	47.01	44.97	60916	52.99	50.70	114950	
1956	116570	36075	5963	42038	37.15	36.06	71126	62.85	61.02	113164	
1957	123388	37600	10188	47788	39.59	38.73	72906	60.41	59.09	120694	
1958	115326	36159	17658	53817	48.41	46.67	57347	51.59	49.73	111164	
1959	129383	36824	34778	71602	58.00	55.34	51857	42.00	40.08	123459	
1960	139343	27978	15895	43873	36.09	31.49	77683	63.91	55.75	121556	
1961	101407	20418	—	20551	20.88	20.27	77883	79.12	76.80	98443	
1962	89793	38699	8600	47299	54.73	52.67	39120	45.27	43.57	86419	
1963	132183	44317	10020	54337	43.93	41.11	69365	56.07	52.48	123703	
1964	193668	39282	54384	93666	50.89	48.36	90395	49.11	46.68	184061	
1965	131757 (1)	41899 (2)	28441 (3)	70340	55.04	53.39	57465	44.96	43.61	127805	
1950-65 orta.	117670	28590	17142	46689	41.86	39.68	64855	58.14	55.12	111544	

Kaynak: 1950-60 Osman Okyar, Zirai fiyat politikası Türk tecrübesi "İktisadi kalkınmanın zirai cephesi 3. konferans ekonomik ve sosyal etütler konferans heyeti" İstanbul 1966, s. 319.

1961-65 Ege tütünçüler federasyonu a. g. e. s. 30-31.

1) Bu yıllara ait satış miktarı DİE istatistiklerinde bildirilen miktarlardan yüksek olduğu için Tekelden alınan üretim miktarları kullanılmıştır.

(2) 1964 Tekel fabrikaları alımları ile imalat oranından faydalınarak hesaplanmıştır.

(3) Toplam Tekel alımlarından 1. madde de belirtildiği şekilde hesaplanan fabrikalar ihtiyacı çıkarılarak bulunmuştur.

(4) 1950-64 trend denklemi  $y = 16.295.38 + 1774.14$ .

NOT: Genel olarak tabloda gösterilen üretimle satın alınan tütün miktarı arasında % 5 oranında bir fark mevcuttur. Bu fark fire ve kaçak tütün satışından ileri gelmektedir.

Tekel 1947 denberi, 1961 yılı hariç, tütün piyasasında destekleme alımları yapmaktadır. 1961 yılında tüccarın verdiği fiyat Tekel fiyatlarından üstün olduğu için ürünün hepsi serbest piyasada satılmış Tekelce destekleme alımları yapılmamıştır. Destekleme alımları yapıldığında Tekelce destekleme gayesiyle piyasadan satın alınan miktar, yıllık toplam tütün üretiminin % 1-28 arasındadır (1950-65 ortalaması % 14,57). Tekel fiyatlarının tüccar fiyatlarından üstün olduğu son senelerde (1963den itibaren) özel sektör alımlarının oranında bir düşme olduğundan destekleme alımları miktarı artmıştır (tablo 11. Şekil 4)

Bu duruma göre toplam tütün üretiminin takriben % 40 ı (1950-65 ortalaması % 39,68) Tekel geri kalanında özel sektör tarafından satın alınmaktadır. 1950-65 döneminde özel sektör tarafından satın alınan yıllık tütün miktarı 40-90 bin ton arasında (ortalama 64.885 ton) değişmiştir.

## V- TÜTÜN TÜKETİMİ

Daha öncede belirtildiği üzere üretilen tütünün takriben üçte biri dahilde tüketilmekte üçte ikisi ihraç ve stoklar teşkil etmektedir (tablo 10). Nüfus başına normal tütün (sigara ve tütün olarak) tüketimi bir kilonun biraz üzerindedir (1965 yılında 1147 gram). 23 yıllık (1943-65) ortalamaya göre (tablo 12) tütün tüketimindeki artış eğilimi  $y = 24.788 + 1001X$  (orijin 1954 birim kg) denklemine göre (18) yılda 1001 ton veya % 4.04 dür. İkinci Beş Yıllık Kal

ınma planı döneminde (1968-72) dahili tütün talebinin yılda % 3.83 oranında bir artış kaydettiği tahmin edilmiştir. (19)

## VI- TÜTÜN FİYATLARI

Tütün fiyatları, 1950-58 döneminde yılda yıla büyük değişme göstermediği halde 1959-66 döneminde büyük dalgalanmalar göstermiştir. 1959 yılına kadar cari tütün fiyatlarındaki değişme % 24 ün altında olduğu halde 1959 dan sonra % 63 e kadar yükselmiştir. 1950-66 döneminde fiyatlardaki en fazla artış 1959 (% 46), 1962 (% 52) ve 1963 (% 63) yıllarında kaydedilmiştir (tablo 11. ekil 5). 1962-63 yıllarındaki fazla farkın nedeni, mavi küf hastalığının etkisiyle üretimdeki düşüklüktür (tablo 4, şekil 5).

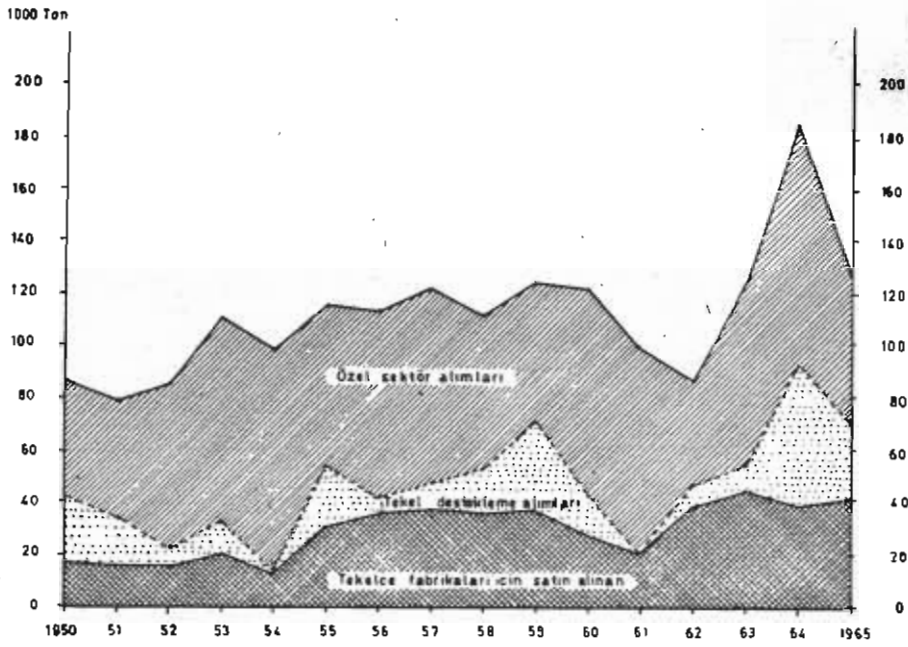
1950-66 döneminde cari tütün fiyatlarındaki ortalama yıllık artış miktarı  $y = 53.02 + 52, 38X$  trend denklemine göre (orijin 1950 birim kuruş), 52 kuruştur.

Tablo 11 den Tekel fiyatlarının 1963 yılına kadar tüccar fiyatlarından düşük bu yıldan itibaren yüksek olduğu anlaşılmaktadır. Bu durum Tekelce takip edilen fiyat politikası ile ilgilidir. Takip edilen bu yüksek fiyat politikası, tütün ile diğer ürünlerin fiyatları arasındaki dengeyi bozmuştur. 1963 yılına kadar cari tütün fiyatları buğday fiyatlarının 6-9.7 misli arasında değiştiği halde 1963 yılında bu oran 15 misline çıkmıştır. Her ne kadar 1964 den sonra tütün fiyatları indirilmiş ise de denge yine sağlanamamıştır. Tütün fiyat trendindeki yıllık artış miktarı buğdaydaki artış miktarının 13 mislidir (20).

(18) DPT, (1966; a.g.e. s. 116. 140.

(19) DPT, (1967) " s. 377.

(20) Tütün fiyatlarındaki artış  $y = 53.02 + 52.38x$  ve yılda % 98  
Buğday " "  $y = 17.80 + 4.07$  veya yılda % 23.



Tablo 11. Türkiye'de tütün fiyatları

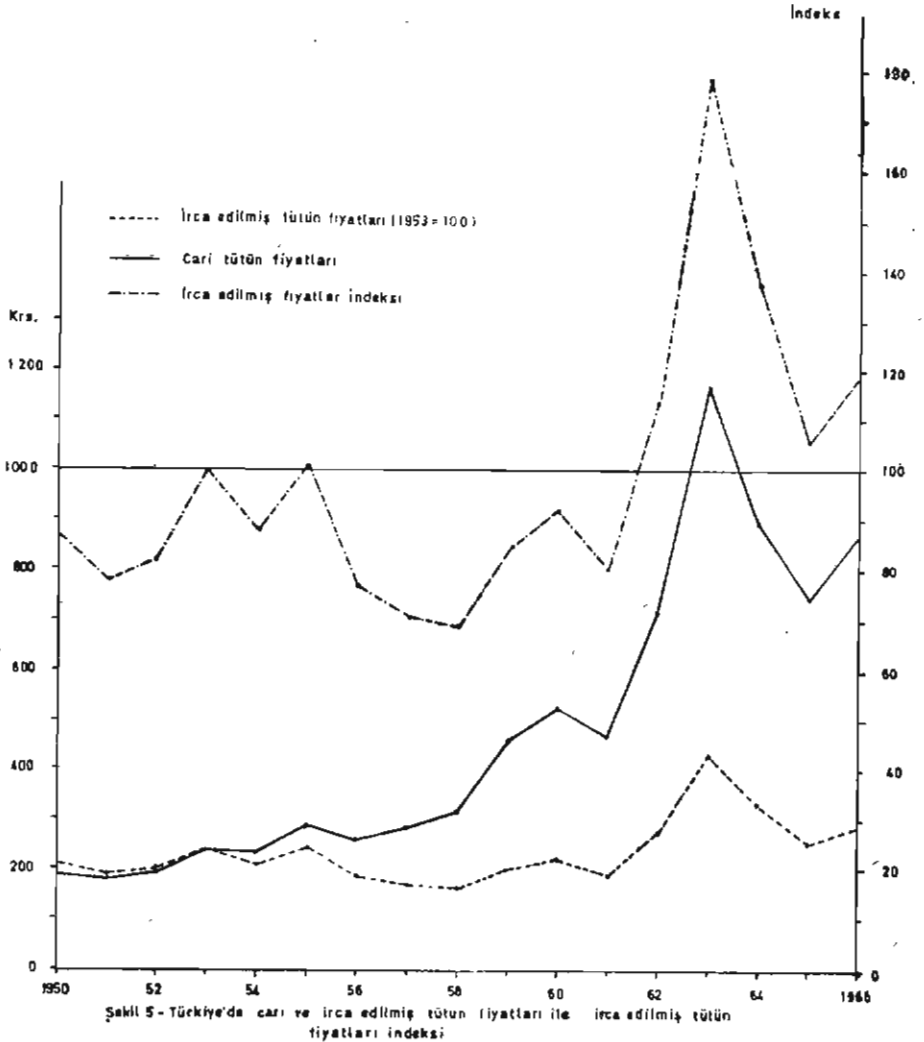
Yıllar	Tüccar alım fiyatı Krş.	Tekel İ-daresi alım fiyatı Krş.	Ortalama fiyat				
			Carifiyat		İrca edilmiş fiyat		
			Krş.	Zincirleme indeks	Tütün F./ Buğday Fiy.	Krş.	İndeks 1953=100
1950	193	188	191	100	6.61	210	87
1951	186	177	181	95	6.04	187	78
1952	195	190	193	107	6.54	197	82
1953	247	223	240	124	8.08	240	100
1954	242	223	296	98	7.59	212	88
1955	294	258	289	122	9.21	243	101
1956	263	253	258	89	7.62	186	77
1957	281	277	280	109	7.56	169	71
1958	314	314	314	112	7.73	165	69
1959	463	454	459	146	9.55	202	84
1960	586	485	527	115	9.74	221	92
1961	503	414	471	89	6.98	191	80
1962	807	370	716	152	9.49	275	115
1963	1152	1177	1166	163	15.25	430	179
1964	824	909	889	76	11.68	331	138
1965	677	807	743	84	9.29	254	106
1966	841	896	872	117	10.08	285	119

Kaynak: Aydın Türkbal, Türkiye'de Muhtelif Ziraî Mahsul Fiyatlarının Analizi ve Ziraî Fiyat Politikası  
Erzurum, 1968 s. 70-75.

Tablo 12. Türkiye'de dahili tütün mamulleri satışı

Yıllar	Yurt içi tütün mamulleri satışı miktarı (ton)	Yıllar	Yurt içi tütün mamullerisatışı miktarı (ton)
1943	17.560	1954	25.418
1944	18.099	1955	25.306
1945	10.827	1956	26.426
1946	17.447	1957	29.165
1947	17.926	1958	30.086
1948	17.834	1959	29.718
1949	20.862	1960	30.371
1950	18.308	1961	32.002
1951	19.666	1962	33.806
1952	21.577	1963	33.803
1953	23.234	1964	34.178
		1965 (tahmini)	36.500

Kaynak: DPT, (1966) a.g.e. s. 140



## VII- TÜTÜN İHRACATI

### 1. Tütün İhracatı, Miktarı ve Değeri

Yüksek fiyat politikası neticesinde fiyat dengesinin tütün lehine bozulması tütün üretimini teşvit etmiş, dış fiyatları etkilemiş, bir kısım tütün elden çıkarılmamış ve seneden seneye stoklar artmıştır (1969 tütün ekici piyasası açılmadan önce Tekelin elindeki stok miktarı 140.000 ton idi).

Fiyat ile üretimin karşılaştırılmasından fiyatların tesbitinde genellikle o yılki üretimden ziyade bir yıl önceki üretim miktarının esas alındığı anlaşılmaktadır. Örneğin 1954 yılında üretim miktarı 1 yıl öncesine nazaran düşük olduğu halde tekel fiyatları aynı seviyede tutmuş, 1955 yılında tütün üretimi bir yıl önceye nazaran % 20 arttığı için 1956 fiyatları (üretim kısmen azaldığı halde) düşük tesbit edilmiştir. Aynı durum 1961 yılında da müşahade edilmektedir. 1961 yılında tütün üretimi bir yıl öncekinden % 38 düşük olduğu halde Tekel tütün fiyatlarını % 15 daha düşük tesbit etmiştir (tablo 4, 11 ve şekil 5). Bu açıklamalardan müdahale fiyatlarının tesbitinde Tekel idaresinin arz ve talep durumuna tam manasiyle riayet etmediği anlaşılmaktadır.

Tablo 11 ve şekil 5 den, irca edilmiş tütün fiyatlarının büyük dalgalanmalar gösterdiği, 1953 yılına nazaran, 1956-58 dönemindeki farkın, azalış istikametinde % 31 e kadar yükseldiği, buna mukabil 1962 yılından itibaren normalin üstünde seyrettiği, 1963 yılında aradaki farkın % 79 u bulduğu anlaşılmaktadır. Bu duruma göre tütünün satınalma gücü 1956-61 arasında normalin altında 1962 den sonra ise normalin üstünde seyretmiştir.

Üretilen tütünün üçte ikisi ihraç edilmektedir. 18 yıllık (1950-1967) ortalamaya göre yıllık tütün ihracatı 66.154 tondur. İhraç edilen tütün miktarı yıldan yıla büyük değişiklik göstermektedir. Aynı dönemde yılda ihraç edilen tütün miktarı 42.871 ton (1963) ile 91.771 ton (1967) arasında değişmiştir. 1963 ve 1964 yıllarındaki ihracat miktarındaki düşüklük mavi küf hastalığının etkisi ile üretimdeki noksanlıkla ilgilidir (tablo 13 ve şekil 6).

1950-67 döneminde tütün ihracatı artan bir trend eğilimi göstermiş ve yılda 1.276 ton (veya % 2.3) artış kaydetmiştir (21).

Aynı dönemde tütün üretimindeki yıllık artış miktarı 4140 ton, tüketimdeki artış miktarı 1001 ton olduğuna göre yıllık tütün arzı tütün talebinden % 2.13 veya takriben 2000 ton (1863 ton) fazladır.

Aynı dönemde tütünün ihraç fiyatında hemen hemen hiç bir değişme olmamıştır (22). 18 yıllık ortalamaya göre tütünün, ihraç fiyatı 1.34 dolardır.

Tütün ihracatından elde edilen yıllık döviz miktarı aynı dönem ortalaması 87.2 milyon dolar olup yılda 1.6 milyon dolarlık (veya % 2.17) bir artış göstermiştir (23). Tütün ihracatından elde edilen döviz geliri 1957 ve 1967 yıllarında 100milyon doları geçmiştir (tablo 13 ve şekil 6).

(21) Tütün ihracatı trendi  $y = 55.308 + 1.276x$  (orijin 1950 birim ton).

(22) Tütün fiyatları trendi denklemi  $y = 1.30 + 0.0046x$  (orijin 1950 birim dolar).

(23) Tütün ihracatından elde edilen döviz gelirinin trendi  $y = 73.61 + 1.60x$  (orijin 1950 birim milyon dolar).

Tablo 13. Tütün ihracatı ve tütün ihracat geliri.

Yıllar	İhracat mik- tarı	İhracat fiyatı	Tütün ihracatından elde edilen gelir			Toplam ih- racat geliri milyon \$
			Milyon	Toplam ihra- cat gelirine oranı %	indeks (1950=100)	
	ton (1)	\$ (1)	\$ (3)			
1950	49.280	1.23	60.6	23	100	263
1951	56.625	1.18	66.8	21	110	314
1952	56.180	1.10	61.8	17	102	363
1953	70.388	1.21	85.2	22	141	396
1954	63.041	1.36	85.7	26	141	335
1955	58.442	1.52	88.8	28	147	313
1956	58.687	1.59	93.3	30	154	305
1957	86.634	1.60	138.7	40	229	345
1958	54.210	1.55	84.0	34	139	247
1959	64.437	1.42	91.5	26	151	354
1960	54.298	1.20	65.2	20	108	321
1961	84.441	1.03	87.0	25	143	347
1962	88.807	1.08	96.0	25	158	381
1963	42.871	1.55	66.5	18	110	368
1964	56.992	1.76	90.1	22	149	411
1965	68.457	1.28	87.4	19	144	464
1966	85.219	1.14	97.2	20	160	491
1967	91.771	1.35	123.7	24	204	523
1950-67 ortal.	66.154	1.34	87.2	24		363

(1) a) 1950-63 istatistikleri, DPT (1966) a.g.e. s. 94 deki bütün ihrac değerinin 3. sütündeki tütün fiyatlarına bölümü ile,

b) 1964-67 istatistikleri, DIE, Tarımsal Yapı ve Üretim istatistikleri,

(2) a) 1950-63 fiyatları, Haluk Cillov, a.g.e. s. 26.

b) 1964-66 fiyatları 4. sütündeki ihracat değerlerinin ihrac miktarına bölünmesi ile.

c) 1967 fiyatları, Ege Tütüncüler Federasyonu.

(3) (a) 1950-64 değerleri, DPT (1966) a.g.e. s. 94.

b) 1965-66 tütün ihracat değerleri, Ege Tütüncüler Fed.a.g.e. s. 40.

" toplam ihracat eliri, DPT (1967) a.g.e. s. 27.

c) 1967 toplam ihracat geliri, DPT (1969) Programı, Ankara, 1969 s. 42.

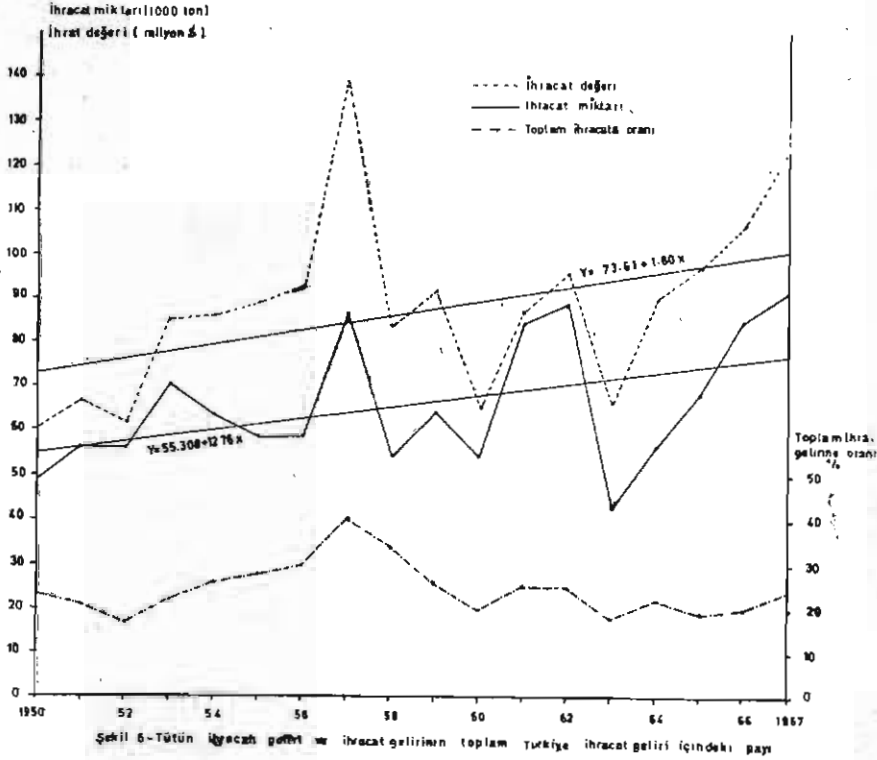
Tütün ihracatından elde edilen döviz geliri toplam ihracat gelirimiz içinde önemli yer tutmaktadır. 1950-67 döneminde ortalama yıllık toplam ihracat gelirimiz 363 milyon dolar olup

bunun % 24 ü tütün ihracatından sağlanmıştır. Tütün ihracatından elde edilen gelirin toplam ihracata oranı 1956-58 yıllarında % 30 un üzerine çıkmış, 1957 yılında % 40 a yükselmiştir. Bu



yıllara ait oranını yüksekliği bu yıllarda toplam ihracat gelirinin düşüklüğü ve ya diğer maddeler ihracatından elde

edilen gelirin bir önceki ve bir sonraki döneme nazaran noksan oluşu ile ilgilidir (tablo 13, 14 şekil 6).



Tablo 14. Dönemler itibariyle tütün ihracatı ve tütün ihracat gelirlerindeki değişme (dönemler ortalaması yıllık miktarlar)

Dönemler	Tütün ihracatı (ton)	Tütün ihracat değeri		Toplam ihracat geliri milyon \$
		Milyon \$	Toplam ihracat geliri- ne oranı %	
1950-54	59.103	72.0	22	334
1955-59	64.428	99.3	32	313
1960-64	65.482	80.9	22	366
1965-67	81.816	102.8	21	493
1950-67	66.154	87.2	24	363

Tablo 13 ve 14 ve şekil 6 dan tütün ihracat gelirinin 1955-59 döneminde hem miktar ve hemde toplam ihracat geliri oranı itibariyle bir önceki döneme nazaran bir artış gösterdiği

(% 32 ye yükseldiği) fakat 1960-64 döneminde, ihracat edilen tütün miktarı artmakla beraber tütün ihracat fiyatlarında ki düşme ve toplam ihracattaki artış neticesinde, toplam ihracata oranının

tekrar % 22 ye düştüğü ve son 3 senede (1965-67), tütün ihracatı ve tütün ihracatı geliri artmakla beraber, toplam ihracattaki artış nedeniyle aşağı yukarı aynı seviyeyi (% 21) muhafaza ettiği anlaşılmaktadır.

Tütün ihraç fiyatları ile çiftçinin eline geçen fiyatlar karşılaştırıldığında çiftçinin eline geçen fiyatların ihraç fiyatlarının % 60-70 ini teşkil ettiği başka bir deyimle ihraç fiyatlarının % 30-40 nın ihracatçı masraf ve kârı olduğu anlaşılır (tablo 15).

Tablo 15. Tütün alım fiyatları ile ihraç fiyatlarının mukayesesi.

Yıllar	İhracat fiyatı		Çiftçi eline geçen fiyatlar	
	\$	TL. (1)	TL. ihracat fiyatı=100	
1963	1.55	14.03	11.66	83
1964	1.76	15.93	8.89	56
1965	1.28	11.58	7.43	64
1966	1.14	10.32	8.72	84
1967	1.35	12.22	8.21	67
1963-67 ortalaması		12.22	8.72	71

(1) Dolar cinsinden fiyatların resmi dolar kuru (9.05) çarpımı ile bulunmuştur.

## 2. İhracatın Dağılışı

Başlıca ihraç bölgeleri itibariyle son 10 yıllık tütün ihracatımız tablo 16 da gösterilmiştir. On yıllık ortalama göre ihracatımızın % 56 sı (yılda 37 bin ton) dolar sahası memleketlere (% 99.8 i A.B.D. ne), % 19 u (yılda takriben 13 bin ton) ikili anlaşmalı memleketlere, % 18 i (yılda takriben 12 bin ton) Avrupa Ekonomik Topluluğuna (Ortak Pazar memleketlerine) ve % 7 side diğer memleketlere yapılmaktadır.

Son on yıl içinde bu dört bölgeye yapılan ihracatın miktar ve oranında bariz değişiklikler gözle çarpılmaktadır. 1957-58 dönemine nazaran 1966-67 döneminde A.B.D. ne yapılan tütün ihracatı % 64 oranında bir artış kaydettiği halde A.E.T. na yapılan tütün ihracı %27 ve ikili anlaşmalı memleketlere yapılan ihracatta % 49 oranında azalmıştır (tablo 16, şekil 7).

Beşer yıllık dönemler itibariyle de aynı durum müşahade edilmektedir. 1958-62 döneminde A.B.D. yapılan tütün ihracı % 9 arttığı halde A.E.T. ve ikili anlaşmalı memleketlere ihraç edilen tütün miktarı % 34-35 oranında azalmıştır. A.B.D. birinci beş yıllık dönemde ihraç edilen tütünlerimizin % 51 ini alırken, ikinci dönemde bu oran % 62 ye yükselmiş; A.E.T. hissesi % 20 den % 15 e; ikili anlaşmalı memleketlerin payı ise % 22 den % 16 ya düşmüştür (tablo 16, şekil 7).

1 Aralık 1964 tarihinde yürürlüğe giren Ortaklık Antlaşması ile A.E.T. ca tütün için bazı kontenjanlar tanımlanmıştır. Bu hususta bir fikir vermek için tablo 17 tanzim edilmiştir.

Tablodan genel olarak 1965 yılında tanınan kontenjanın % 75 oranında 1966 yılında % 82 ve 1967 yılında % 68 oranında gerçekleştirilebildiği anlaşılmaktadır.\*

\* Bunun nedeni, özellikle Yunanistan'ın AET ülkeleri ile yapmış olduğu özel ikili anlaşmalar ile Türkiye aleyhine daha fazla tütün ihraç etmesidir.

Tablo 16. Tütün ihracatının bölgeleli itibariyle dağılışı (1958-67)

Yıllar	Serberst çölai sahası (1)				A.E.T. (2) İkili anlaşmalı m. (3)				Diğerleri Toplam					
	Miktari		Miktari		Miktari		Miktari		Miktari		Miktari			
	Ton	indeks	%	Ton	indeks	%	Ton	indeks	%	Ton	indeks	%		
1957/58	30.382	100	40.70	14.465	100	19.38	24.172	100	32.38	5.635	100	7.54	74.654	100
1958/59	25.435	84	45.27	10.389	72	18.49	16.306	67	29.02	4.054	72	7.22	56.184	75
1959/60	30.585	101	58.62	7.519	52	14.41	10.098	42	19.36	3.969	70	7.61	52.171	70
1960/61	38.500	127	60.99	8.382	58	13.28	12.452	52	19.73	3.787	67	6.00	63.122	85
1961/62	54.716	180	51.02	31.117	215	29.01	15.076	62	14.06	6.343	113	5.91	107.252	144
1962/63	35.460	117	61.80	8.254	57	14.39	8.818	36	15.37	4.844	86	8.44	57.376	77
1963/64	15.476	51	49.26	4.429	31	14.10	7.327	30	23.32	4.186	74	13.32	31.418	42
1964/65	43.046	142	66.43	7.910	55	12.21	10.039	42	15.49	3.807	68	5.87	64.802	87
1965/66	51.641	170	61.20	15.652	108	18.55	11.313	47	13.41	5.769	102	6.84	84.375	113
1966/67	49.744	164	63.56	10.569	73	13.50	12.283	51	15.70	5.667	101	7.24	78.263	105
1958/62														
ortalam.	35.884	100	50.77	14.375	100	20.34	15.621	100	22.10	4.758	100	6.79	70.677	100
1963/67	39.073	109	61.78	9.363	65	14.80	9.956	64	15.74	4.855	102	7.68	63.247	89
1958/67														
ortalam.	37.479		55.97	11.869		17.72	12.788		19.10	4.806		7.21	66.962	

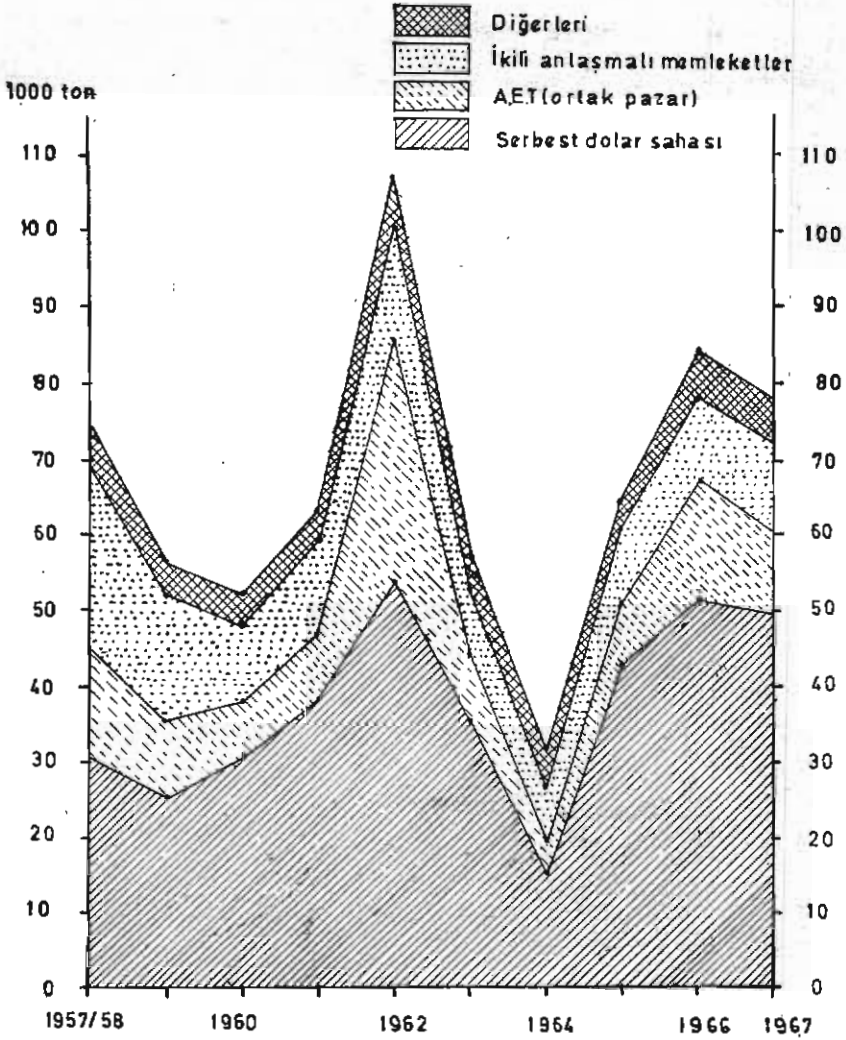
Not: Kırık tütün ihracatı hariç

(1) A.B.D. Kanada (Kanadanın satın aldığı miktar 100 ton civarındadır).

(2) Batı Almanya, Fransa, İtalya, Belçika, Hollanda (satılmadıkları miktar sırasına göre)

(3) Demirperde ülkeleri (Macaristan, Polonya, Çekoslovakya, Doğu Almanya, Rusya) ve İsrail, Mısır, Yugoslavya, Finlandiya.

Kaynak: Ege Tütüncüler Federasyonu,

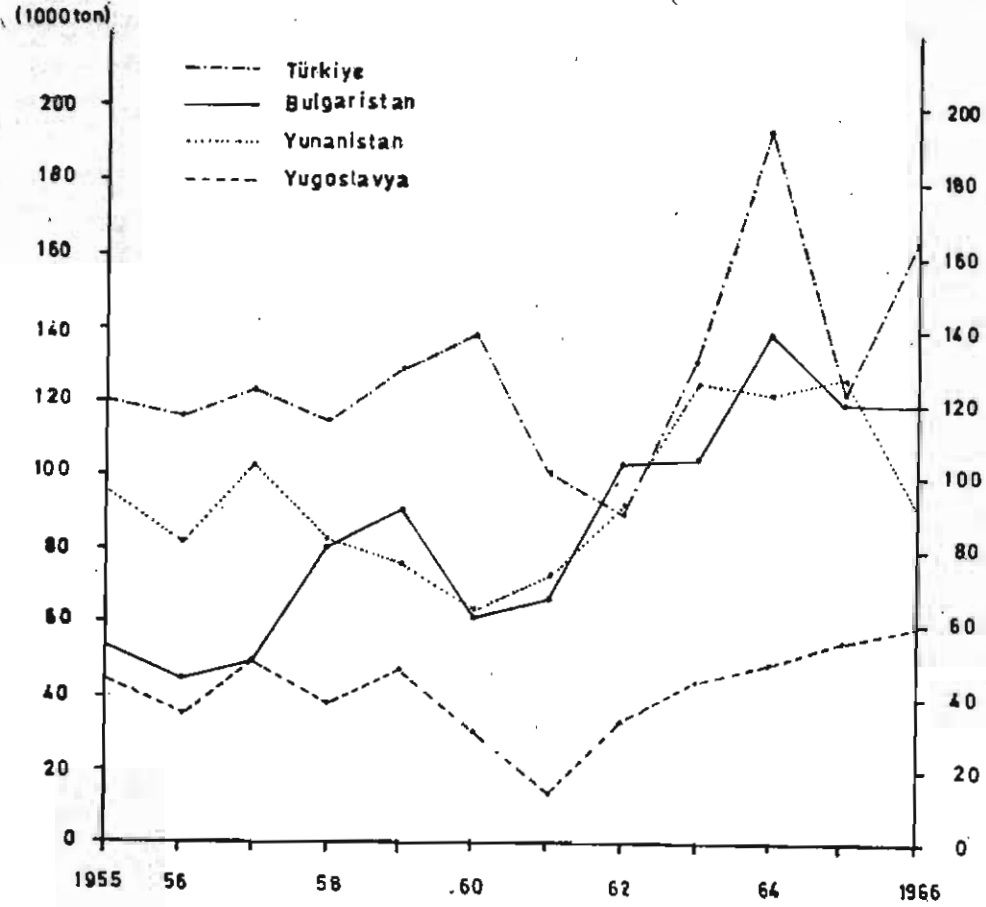


Şekil 7- Türkiye tütün ihracatında muhtelif bölgelerin payı

Tablo 17. Türkiye için tütün tarife kontenjanları ve gerçekleşme durumu.

	1965			1966			1967		
	Kontenjan	Gerçekleşme		Kontenjan	Gerçekleşme		Kontenjan	Gerçekleşme	
jan	Miktar	%	jan	Miktar	%	jan	Miktar	%	
Ton	Ton		Ton	Ton		Ton	Ton		
Belçika-Lüks.	1250	886	71	1375	1249	90	2000	1916	96
B. Almanya	6600	6452	98	7500	9887	100	10565	6941	70
Fransa	2550	486	19	25550	954	37	2550	846	30
İtalya	1500	1037	69	1500	820	55	1500	1779	100
Hollanda	600	795	100	690	878	100	1000	356	36
<b>Toplam</b>	<b>12500</b>	<b>9656</b>	<b>75</b>	<b>13615</b>	<b>13778</b>	<b>82</b>	<b>17615</b>	<b>11838</b>	<b>68</b>

Kaynak: Türkiye Ticaret Odaları, Sanayi Odaları ve Ticaret Borsaları Birliği, Ortak Pazar'da Tütün ve Tütüncülüğümüz, Ankara, 1968) s. 41.



Şekil 8-Şark tütünü üretimi

### 3. Dünya Tütün Üretimi ve Tütün Üretiminde Türkiye'nin Yeri

Tütün ihraç imkanlarımızı tahmin edebilmek için diğer tütün üretici memleketlerin durumunu incelememiz gerekir. 1966 yılı istatistiklerine göre dünya tütün üretimi 4.3 milyon tondur. Bunun % 47 si Asya'da % 32 si Amerika'da, % 15 i Avrupa'da, geri kalanı da (%6) Afrika ve Okyanusya'da üretilmiştir. 1960-66 dönemi ortalama yıllık tütün üretimi 4.1 milyon tondur (tablo 18).

Aynı dönemde dünya tütün üretimi yılda 113.000 ton veya % 3 artış kaydetmiştir (24).

Dünya tütün üretiminde daha çok Türkiye ve Balkanlarda (Yunanistan, Bulgaristan ve Yugoslavya) yetiştirilen Şark Tütününün payı, 1960-66 dönemi ortalaması % 9.21; Türkiye'nin payı % 3.29 dur. Şark tütününde Türkiye'nin payı ise % 35.7 dir (tablo 19).

Aynı dönemde Şark Tütün üretimindeki artış miktarı takriben Dünya

(24) Dünya tütün üretimi artış trendi,  $y = 3764 + 113.0x$  (orijin 1960 birim 1000 ton).

tütün üretimindeki artış oranının 4 mislidir (yılda 34110 ton veya % 12.36 dir) (25).

Son 12 senede (1955-66 döneminde) Şark Tütünü yetiştiren memleketlerde, tütün üretimi, yılda 14.930 ton veya%

Tablo 18. Kıtalar itibariyle Dünya tütün üretimi (1960-1966)

Yıllar	Amerika		Avrupa		Asya		Afrika		Okyanusya		Toplam	
	1000	%	1000	%	1000	%	1000	%	1000	%	1000	indeks
	Ton		Ton		Ton		Ton		Ton		Ton	
1960	1.360	34.63	604	15.38	1.752	44.61	199	5.07	12	0.31	3.927	100
1961	1.438	41.04	478	13.64	1.386	39.55	185	5.28	17	0.49	3.504	89
1962	1.542	39.18	611	15.52	1.576	40.04	193	4.90	14	0.36	3.936	100
1963	1.602	36.78	758	17.40	1.792	41.14	188	4.32	16	0.36	4.356	111
1964	1.470	33.31	819	18.56	1.854	42.01	250	5.67	20	0.45	4.413	112
1965	1.413	32.95	671	15.65	1.955	45.59	234	5.46	15	0.35	4.288	109
1966	1.362	31.67	663	15.42	2.033	47.28	226	5.26	16	0.37	4.300	109
1960-66 ort.	1.455	35.46	658	16.03	1.764	42.99	211	5.14	16	0.38	4.103	

Kaynak: 1. 1960-63 istatistikleri DPT (1966) a.g.e. s. 31.

2. 1964-66 " Ege Tütüncüler Derneği a.g.e. s. 34.

Tablo 19. Dünya tütün üretiminde şark tütünü ve Türkiye'deki tütün üretiminin payı

Yıllar	Dünya tütün ür. Şark tütünü üreti.					Türkiye tütün üretimi			
	1000	indeks	1000	Dünya ü-	indeks	10000	indeks	Dünya ü-	Şark tü-
	Ton		Ton	reti.or.%		Ton		reti.or.%	tünü.or.%
1960	3.927	100	296	7.54	100	139	100	3.54	46.96
1961	3.504	89	255	7.28	86	101	73	2.88	39.61
1962	3.936	100	319	8.10	108	90	65	2.29	28.21
1963	4.356	111	408	9.37	138	132	95	3.03	32.35
1964	4.413	112	506	11.47	171	193	139	4.37	38.14
1965	4.288	109	426	9.93	144	123	88	2.87	28.87
1966	4.300	109	438	10.19	148	166	119	3.86	37.90
1960-66 ortal.	4.103	109	378	9.21	128	135	97	3.29	35.71

Kaynak: 1. 1960-63 istatistikleri DPT (1966) a.g.e. s. 31.

2. 1964-66 " Ege Tütüncüler Derneği a.g.e. s. 34.

5.52 artmıştır (26). Tütün üretiminde en fazla artış Bulgaristanda (yılda % 17.29)

olmuş, diğer üç memlekette % 3 oranında seyretmiştir. Toplam şark tütün

(25) 1960-66 döneminde Şark tütün üretimindeki artış trendi,  
 $y = 275.96 + 34.11x$  (orişin 1960 birim 1000 ton).

(26) 1965/66 döneminde Şark Tütünü üretimindeki artış trendi,  $y = 270.38 + 14.93x$  (orişin 1955, birim 1000 ton).

üretiminde Bulgaristanın payı dönem başında % 17 (veya Türkiye'deki tütün üretiminin % 45 i kadar) olduğu halde, dönem sonunda bu oran % 27 ye (1965 de Türkiye seviyesine) yükselmiştir (tablo 20 ve şekil 18).

#### 4. Dünya Tütün İhracatı ve Bunda Türkiye'nin payı

Señelik dünya tütün ihracatı 800 bin ton civarındadır. Başlıca ihracatçı memleketler A.B.D. Rodezya, Hindistan ve şark tütünü yetiştiren memleketlerdir (Türkiye, Yunanistan, Bulgaristan ve Yugoslavya). 1960-64 ortalamasına göre, dünya tütün ihracatının takriben % 29 unu A.B.D. % 29 unu şark tütünü yetiştiren memleketler geri kalanında Rodezya, Hindistan ve diğer memleketler karşılamaktadır. Türkiye, Yunanistan ve Bulgaristanın her birinin payı % 8-9 civarındadır. Dünya tütün ihracatı 1961-63 yıllarında hemen hemen aynı seviyeyi muhafaza ettiği halde 1964 de bir yıl öncesine nazaran % 12 oranında bir artış kaydederek 850 bin tona yükselmiştir (tablo 21).

Son senelerde, şark tütünü yetiştiren memleketlerden Yunanistan'a ilâveten Bulganis'tanda büyük rakiple-  
rimizden biri haline gelmiştir. 1957-66 döneminde Bulgaristan'da tütün üretimi Türkiye ve Yunanistana nazaran 6 misli bir artışla, aşağı yukarı bu iki memleket seviyesine yükseldiği gibi (tablo 20), tütün ihracatıda artmış ve hatta 1962-66 döneminde Avrupa

Enokomik topluluğunda Türkiye'nin yerini almıştır. 1957-61 ortalamasına nazaran 1962-66 döneminde Türkiye'nin AET na tütün ihracatı % 5, Yunanistan'ınki % 7 oranında arttığı halde Bulgaristan'ın ihracatı % 156 artış kaydetmiştir. Bu dönemde AET na Türkiye'nin yıllık ihracatı ortalama olarak 13.270 ton olduğu halde Bulgaristan'ınki (bir dönem önce Türkiye'nin yarısı kadarken) 14.609 tona yükselmiştir (tablo 22 şekil 9).

1966-67 döneminde Türkiye'nin AET na ihracatı yılda takriben 278 ton (veya % 1.96) azalmış, Yunanistan'ınki 274 ton (% 1.05), Bulgaristan'ınki de 1511 ton (% 45.04) artmıştır. Yugoslavya'nın topluluğa ihracatı ise 406 ton (% 9.96 ) azalmıştır (27).

Tablo 23 ve şekil 10 dan ihraç fiyatları bakımından genellikle Yunan tütünlerinin daha iyi bir durumda olduğu, Bulgaristan ve Yugoslavya tütünlerinin daha düşük fiyatla satıldığı ve Türk tütünü ihraç fiyatlarının daha fazla değişme gösterdiği anlaşılmaktadır.

#### VIII- TÜTÜN STOKLARI

Üretilen tütün, bir kısmı ihaç edilmek bir kısmı da sigara ve çeşitli tütün imalatında kullanılmak suretiyle kıymetlendirilmektedir. Normal olaraktütün arzı (üretim) ile tütün talebi (ihracat+imalat) arasında bir dengenin bulunabilmesi için hiç değilse 5 yıllık sürede, ihraç edilen tütün ile imalatta kullanılan miktarın toplamının üretime eşit olması gerekir.

(27) AET na tütün ihracatındaki trend denklemleri

Türkiye'nini	$y = 14.186 - 277.66x$	(Orijin 1957, birim ton)
Yunanistan'ınki	$y = 26.052 + 273.60x$	( " " " )
Bulgaristan'ınki	$y = 3355 + 1511.23x$	( " " " )
Yugoslavya'nınki	$y = 4038 - 406.78x$	( " " " )

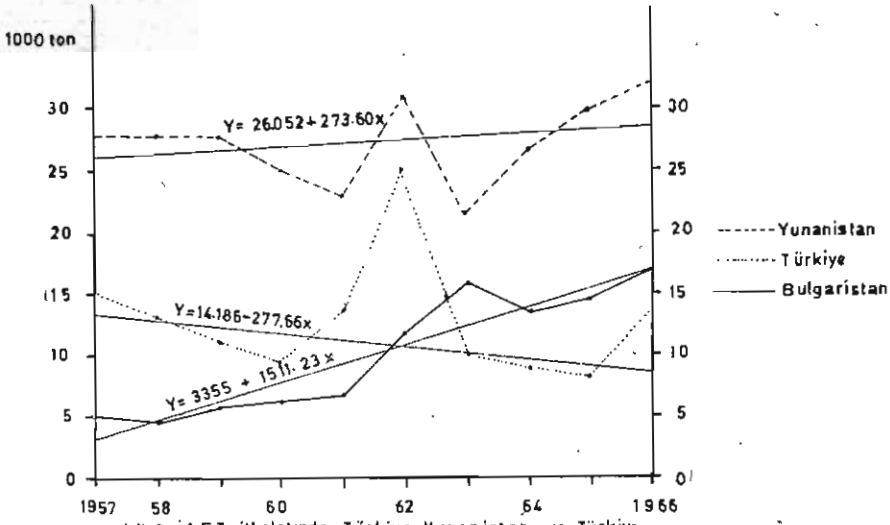
Tablo 20. Şark tütünü üretimi ve üretimdeki değişme (1955-66)

Yıllar	Türkiye			Yunanistan			Bulgaristan			Yugoslavya			Toplam	
	1000 ton	Şark tütün.üre. ir. %	1000 ton	Şark tütün.ür. or. %	1000 ton	Şark tütün.üre. or. %	1000 ton	Şark tütün.üre. or. %	1000 ton	Şark tütün.üre. or. %	1000 ton	Şark tütün.üre. or. %	1000 ton	indeks
1955	120	100	38.10	96	100	30.48	54	100	17.14	45	100	14.28	315	100
1956	116	97	41.58	82	85	29.39	45	83	16.13	36	80	12.90	279	89
1957	123	103	37.73	103	107	31.59	50	93	15.34	50	111	15.34	326	103
1958	115	96	36.16	83	86	26.10	81	150	25.47	39	87	12.27	318	101
1959	129	108	37.50	76	79	22.09	91	169	26.45	48	107	13.96	344	109
1960	129	116	46.96	64	67	21.62	62	115	20.95	31	69	10.47	296	94
1961	101	84	39.61	73	76	28.63	67	124	26.27	14	31	5.49	255	81
1962	90	75	28.21	91	95	28.53	104	193	32.60	34	76	10.66	319	101
1963	132	110	32.25	126	131	30.88	105	194	25.74	45	100	11.03	408	130
1964	193	161	38.14	123	128	24.31	140	259	27.67	50	111	9.88	506	161
1965	123	103	28.87	127	132	29.81	120	222	28.17	56	124	13.15	426	135
1966	166	138	37.90	92	96	21.00	120(1)	222	27.40	60	133	13.70	438	139
1955-66														
ortalama	129	108	36.57	95	99	26.98	87	161	24.72	42	93	11.93	352	112

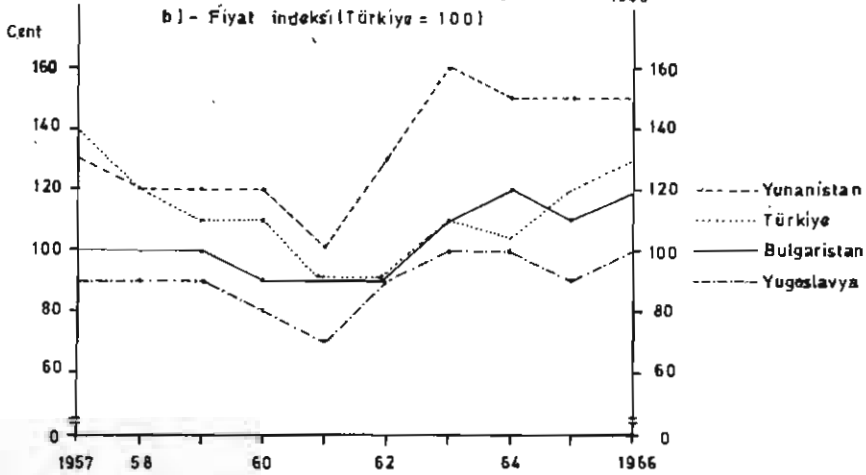
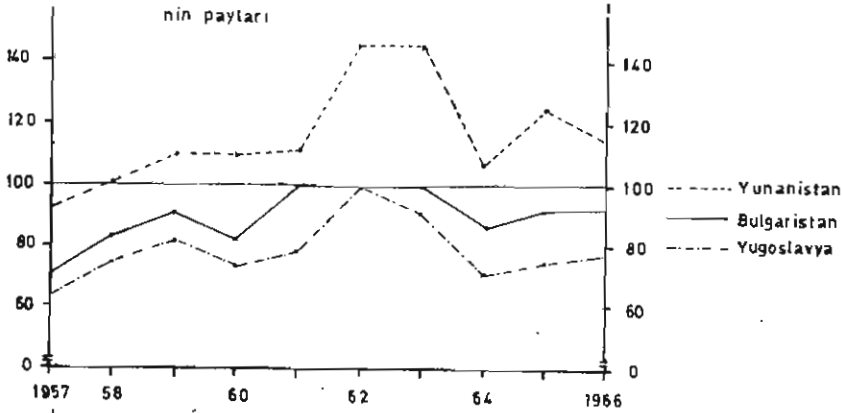
Kaynak: Üretim miktarları, Ege Tütünçüleri Federasyonu a.g.e. s.33.

(1) 1966 yılı istatistiği temin edilemediğinden 1966 üretimi 1965 yılı seviyesinde farzedilmiştir.





Şekil 9 - AET ithalatında Türkiye, Yunanistan ve Türkiye-



a) - Tütün fiyatları

Şekil 10 - Şark tütünü fiyatları ve fiyat indeksi (Türkiye = 100)

Tablo 21. Dünya Tütün ihracatı (1960 — 64)

Memleketler	1960		1961		1962		1963		1964		1960-64					
	1000 ton	%	1000 ton	%	1000 ton	%	1000 ton	%	1000 ton	%	indeks 1000 ton	indeks ortalaması 1000 ton				
I- Grup																
A.B.D.	225	32.60	227	29.87	101	213	27.81	95	229	30.25	102	232	27.29	103	225	29.45
Rodezya	87	12.61	95	12.50	109	98	12.79	113	97	12.81	111	114	13.41	131	98	12.83
Hindistan	21	3.04	20	2.63	95	27	3.52	129	29	3.83	138	35	4.12	167	27	3.53
Toplam	333	48.26	342	45.00	103	338	44.12	102	355	46.89	107	381	44.82	114	350	45.81
II- Grup																
Türkiye	66	9.56	65	8.55	98	109	14.23	165	59	7.79	89	33	3.88	50	66	8.64
Yunanistan	60	8.70	66	8.68	110	46	6.01	77	65	8.59	108	71	8.35	118	62	8.12
Bulgaristan	71	10.29	61	8.03	86	60	7.83	85	80	10.57	113	87	10.29	123	72	9.42
Yugoslavya	19	2.75	17	2.24	89	17	2.22	89	17	2.25	89	23	2.71	121		
Toplam	216	31.30	209	27.50	97	232	30.29	107	221	29.20	102	214	25.18	99	218	28.54
III- Diğer mem.	141	20.44	209	27.50	148	196	25.59	139	181	23.91	128	255	30.00	181	196	25.65
Dünya top.	690	100.00	760	100.00	110	766	100.00	111	757	100.00	110	850	100.00	123	764	100.00

Kaynak: DPT (1966); a.g.e. s. 80

Not: Bu tablodaki Türkiye tütün ihracatı istatistikleri tablo 13 dekinden farklı görünmekte ise de 1960-64 ortalamaları birbirinin aynıdır. (Tablo 13,14).

Bu bakımdan rakamlarda değişiklik yapılmamış aynı kaynağa sadık kalmıştır.

Tablo 22. AET nun Şark tütün ithalatı (fihracatçı memleketler itibariyle)

Yıllar	Türkiye		Yunanistan		Bulgaristan		Yugoslavya		Toplam	
	Ton	İndeks %	Ton	İndeks %	Ton	İndeks %	Ton	İndeks %	Ton	İndeks
1957	15.296	100	27.922	100	5.118	100	4.689	100	53.025	100
1958	13.348	87	27.763	99	4.611	90	5.218	111	50.940	96
1959	11.076	72	27.751	99	5.772	113	5.994	128	50.593	95
1960	6.976	63	25.132	90	6.130	120	5.456	116	46.394	87
1961	13.614	89	23.083	83	6.884	135	5.354	114	48.935	92
1962	25.000	163	30.875	111	11.928	233	5.048	108	72.851	137
1963	10.123	66	21.450	77	16.091	314	1.377	29	49.041	92
1964	9.085	59	26.791	96	13.590	266	2.211	47	51.677	97
1965	8.391	55	29.883	107	14.620	286	3.163	67	56.057	106
1966	13.753	90	32.184	115	16.815	329	2.325	50	65.077	123
1957-61 orta.	12.602	100	26.330	100	5.703	100	5.338	100	49.977	100
1962-66 orta.	13.270	105	28.237	107	14.609	256	2.825	53	58.941	118
1957-66 orta.	12.936	23.75	27.283	50.10	10.106	18.65	4.082	7.50	54.459	

Kaynak: Türkiye Ticaret Odaları, Sanayi Odaları ve Ticaret Borsaları Birliği Ortak Pazarda Tütün ve Tütcüçlüğü, Ankara, 1968, s. 35

Tablo 23, AET nin Şark Tütün ithalat ortalama fiyatları (ihracatçı memleketler itibariyle) (Kg/\$ olarak)

	1957	1958	1959	1960	1961	1962	1963	1964	1965	1966
Yunanistan	1.3	1.2	1.2	1.2	1.0	1.3	1.6	1.5	1.5	1.5
Türkiye	1.4	1.2	1.1	1.1	0.9	0.9	1.1	1.4	1.2	1.3
Bulgaristan	1.0	1.0	1.0	0.9	0.9	0.9	1.1	1.2	1.1	1.2
Yugoslavya	0.9	0.9	0.9	0.8	0.7	0.9	1.0	1.0	0.9	1.0

Kaynak : Türkiye Ticaret Odaları, Sanayi Odaları ve Ticaret Borsaları Birliği, a.g.e. s. 38

Üretimdeki yıllık dalgalanmaları ve tütünde azami bekletme süresi (5 yıl) nazarı itibara alarak arz ve talep durumunu beşer yıllık süreler için incelemek

daha uygun olur. Son iki döneme ait üretim, ihracat ve imalat için tekelce satın alınan tütün miktarları tablo 24 de gösterilmiştir.

Tablo 24. Tütün arz vetalep durumu (dönemler ortalaması yıllık miktarlar ) (100 ton)

Dönemler	Tütün arzı (üretim)	T ü t ü n ihracat	t a l e b i imalat	toplam	Fark Stok
1958-62	115	69	32	101	14
1963-67	150	69	44	113	37

Tablo 24 den ortalama olarak senede 37bin ton tütünün elden çıkarılmadığı, stok olarak muhafaza edildiği anlaşılmaktadır. Her sene tütünün % 10 fire verdiği nazarı itibara alınırsa bu miktarın stok tahminlerine uyduğu anlaşılır. Yapılan tahminlere göre 1969 yılı sonunda tütün stoku 140 bin tonu Tekelin elinde 20 bin tonu tüccarda olmak üzere 160 bintondur. Tablo 24 deki yıllık stok artışından fireler düşülerek 4 yıllık bir hesap yapılırsa stok miktarının 148 binton olduğu görülür. Stoklar nakkında bir fikir vermek için, son yıllardaki stok miktarı tablo 25 de gösterilmiştir.

Stokların artmasında takip edilen fiyat politikasının etkisi olmuştur. 1962 den sonra Tekelce tütün fiyatlarının yükseltilmiş olması ve yüksek fiyat politi-

kasının muhafazası tütün ekimi ve üretimini artırmış, ihracat ve imalatta aynı oranda artış olmadığı için tütün stokları yıldıan yıla büyümüştür.

Tütün stoklarındaki artış Ege ve Marmara bölgeleri tütünleri ile ilgilidir. Daha önce açıklandığı üzere son senelerde Karadeniz bölgesinde tütün üretimi, 1950-54 dönemine nazaran, fazla bir değişiklik göstermediği halde Ege Bölgesinde ikimisine çıkmış, Marmara bölgesinde de önemli derecede artmıştır (tablo 7).

Fermantasyon bakımından, tütünün üretimi ile sanayide kullanılması arasında asgari 3 yıllık bir süreye ihtiyaç olduğundan üretici ülkelerde bir miktar tütün stokunun bulunması normal karşılanabilirse de stokların haddinden

Tablo 25. Tütün stok miktarları (1000 ton)

Yıllar	Üretim	İhracat	Tekelce fabrika ları için sa- tın alınan (1)	S t o k (2)	Tütün fiyatı ortalama Kırş.
1959	129	64	37	9	459
1960	139	54	28	14	527
1961	101	84	20	32	471
1962	90	89	39	128	716
1963	132	43	44	64	1166
1964	149	57	39	44	889
1965	124	68	42	91	743
1966	164	85	46	151	872
1967	282	92	51	74	

(1) 1966 ve 1967 miktarları tablo 10 da gösterilen Tekelce fabrikaları ihtiyacı için satın alınan tütün tren-  
dinden ( $y = 16.295 + 1774.14x$ , orijin 1950 birim ton) yararlanarak bulunmuştur.

(2) 1958-61 Haluk Cillov, a.g.e. s. 30, 31.

1962-67 Ege tüncüler fedarasyonu, a.g.e. s. 35.

fazla oluşu, muhafaza problemleri ya-  
rattığı kalitenin düşmesine sebep ol-  
duğu gibi büyük miktarda sermaye-  
nin bağlanması ve stokların seneden  
seneye devride zayıf yolu ile (her sene  
% 10) önemli miktarda servet kaybına  
sebeptir. Örneğin, son tah-  
minlere göre stok miktarı 160 bin ton  
olduğuna göre tütüne bağlanan sermaye

kiosu 10 liradan 1.6 milyar lirayı bu-  
lur. Bu miktar tütün elden çıkarılamıya-  
cak olursa sırf fire yolu ile zarar 60  
milyon liradır. Buna bekleyen tütünlerin  
kalitelerinin bozulmasından dolayı fi-  
yat düşüklüğünü (28) ve tütünlerin mu-  
hafazası için yapılan masrafı da ilâ-  
ve edecek olursak bümiktar daha da  
yükselir.

(Devamı gelecek sayıda)

28 Stok tütünlerin tasfiyesinde satış fiyatları % 20 civarında düşük olmaktadır (Haluk Cillov  
a.g.e s. 31).