



ISSN: 2146-1740
<https://dergipark.org.tr/tr/pub/ayd>,
Doi: 10.54688/ayd.1375491
Araştırma Makalesi/Research Article



GÖÇ VE DOĞAL AFET İLİŞKİSİ: DEPREM GÖÇÜ

THE RELATIONSHIP BETWEEN MIGRATION AND NATURAL DISASTER:
EARTHQUAKE MIGRATION

Buket ÖKTEN SİPAHIOĞLU¹

Öz

Makale Bilgi

Gönderilme:
14/10/2023

Kabul:
24/01/2024



İnsanlık tarihi kadar eski olan göç kavramı, insanların çeşitli sebeplerle ülke içinde veya ülke dışında yer değiştirmeleri olarak tanımlanabilir. Göç sebepleri olarak ekonomik, siyasi, sosyal ve çevresel nedenleri saymak mümkündür. Çevresel faktörler günümüzde göçün en önemli sebeplerinden birisi olarak sayılmaktadır. 2022 yılı sonu itibarıyla Uluslararası Göç Örgütü (IOM) tarafından açıklanan uluslararası göçmen sayısı 281 milyon olmakla birlikte, Rusya-Ukrayna Savaşı'nın devam etmesiyle birlikte bu sayının 300 milyona çok yakın olduğunu söylemek mümkündür. Göç sebeplerinden birisi olan çevresel faktörlerden birisi de depremlerdir. Fay hatlarında bulunan birçok ülke tarih boyunca yıkıcı depremler sonucu yüzbinlerce vatandaşını kaybetmiş ve birçok kişi de göç etmek zorunda kalmıştır. Bu çalışma, bir deprem ülkesi olan ve son olarak 2023 Şubat ayında yıkıcı depremlerle sarsılan Türkiye örneğiyle göç ve afet ilişkisini deprem örneğinden açıklamaya çalışmaktadır. Çalışmada literatür taraması yöntemi kullanılarak doğal afet ve göç ilişkisi ile deprem sebepli göç sonrası yerleşim bölgelerindeki demografik değişimler araştırılmış ve betimleyici şekilde aktarılmıştır. Çalışma, göç hareketleri dolayısıyla demografik yapının değiştiğine dikkat çekerek ani nüfus değişimine yol açan depremlerin göç etmek zorunda kalan insanlar ve ev sahibi toplumlar için çeşitli sorunlara yol açtığını savunmaktadır.

Anahtar Kelimeler: Göç; Doğal Afet, Deprem, Türkiye.

Jel Kodları: F22, Q54, F2.

¹ **Sorumlu Yazar:** Dr. Öğr. Üyesi, Ankara Üniversitesi, ORCID: 0000-0003-3815-6732, okten@ankara.edu.tr
Atıf: Ökten Sipahioğlu, B. (2024). Göç ve doğal afet ilişkisi: Deprem göçü. *Akademik Yaklaşımlar Dergisi*, 15(1)-Deprem Özel Sayısı-, 292-313.



Abstract

Article Info

Received:
14/10/2023

Accepted:
24/01/2024

Migration, as old as human history, can be defined as the movement of people inside or outside the country for various reasons. It is possible to list economic, political, social, and environmental reasons as the reasons for migration. Recently, environmental factors have been among the most important reasons for migration. Although the number of international migrants announced by the International Organization for Migration (IOM) as of the end of 2022 is 281 million, it is possible to say that this number is very close to 300 million while the Russia-Ukraine War continues. One of the most important environmental factors that causes migration is earthquakes. Countries that are located on fault lines have lost hundreds of thousands of citizens because of devastating earthquakes throughout history, and many people have been forced to migrate. In this study, the relationship between migration and disasters through the example of Türkiye, an earthquake country that was last shaken by devastating earthquakes in February 2023 is examined. In the study, the relationship between natural disasters and migration and demographic changes in residential areas after earthquake-caused migration were investigated and described using the literature review method. The study argues that earthquakes, lead to sudden population change and various problems for people who have to migrate and host societies, noting that the demographic structure has changed due to migration movements.

Keywords: Migration, Natural Disaster, Earthquake, Türkiye.

Jel Codes: F22, Q54, F2.

Extended Abstract

Migration is the movement of people inside or outside of their countries of origin. There are several reasons to migrate, which can be counted as social, political, economic, and environmental. Earthquakes, in this manner, are a sub-category of the environmental factors that force people to migrate. An earthquake is an event in which the energy generated as a result of the fracture of the earth's crust under the influence of tectonic forces or volcano activities spreads out in seismic waves and shakes the environments they pass through and the earth with force (Afet ve Acil Durum Yönetimi Başkanlığı Deprem Nedir, 2023). The phenomenon of earthquake migration is not new; such, there have been many earthquakes globally that forced millions of people to migrate. According to the highest number of deaths, the 10 most devastating earthquakes can be counted as the 1556 China earthquake, the 2010 Haiti earthquake, 115, and 525. Antakya Earthquake, 1976 China Earthquake, 1139 Azerbaijan Earthquake, 2004 Indonesia Earthquake, 856 Iran Earthquake, 1920 China Earthquake, 893 Armenia Earthquake, 1923 Japan Earthquake. More than 3 million people were dead in those disasters (Our World In Data, 2023). Besides, many people had to migrate and find other places to settle after the earthquakes.

Türkiye is geographically placed on fault lines and has experienced several devastating earthquakes in its history. In the 21st century, Türkiye experienced several big earthquakes, which can be seen in Figure 1 of the study. After the earthquakes, millions of people temporarily or permanently had to leave their houses and cities. Sudden and large mass migration flows lead to several problems in the host cities. These problems include, but are not limited to, economic, social, health, and education related issues. Earthquake migration, like other environment-related migrations, leads to unstable settlements in cities. Türkiye has experienced this situation in the earthquake migrations it has experienced in the past. The study offers examples from the Van, Elâzığ, İzmir and last Kahramanmaraş earthquakes and suggests that migration movements can happen both before and after the earthquakes. Some people tend to leave cities in earthquake zones and prefer risk-free cities far away from fault lines. To exemplify, the 2023 February earthquakes in Türkiye remind people 1999 Gölcük earthquake, which is also known as İzmit earthquake or Marmara earthquake. Istanbul was badly damaged in that earthquake and experts warn that a new Marmara earthquake is not far away, which will largely destroy Istanbul. Many people are leaving Istanbul after the 2023 February earthquakes. Moreover, if the aforementioned destructive earthquake happens in the Marmara region of Türkiye, many survivors will have to migrate because they will become homeless.

In this study, the literature review method was used in the research, and demographic changes in settlement areas after migration due to earthquakes in history were investigated and described descriptively. The study points out that the demographic structure has changed due to migration movements and argues that both immigrants both the host regions experience the negative outputs of the unbalanced population settlement. The study consists of five parts, starting with the introduction part. In the second part, the relationship between disasters and migration will be explained. In the third part, earthquakes- as a subcategory of natural disasters will be analyzed in terms of their relation to the phenomenon of migration. The fourth part of the study analyzes migration movements after the 2023 February Türkiye earthquakes. The last part is the conclusion part, which gives recommendations and final remarks about the possible precautions that can be taken to reduce risks after the possible earthquakes in Türkiye. Besides, how to manage earthquake migration is the subject of the last part.

The study concludes with the following recommendations about the management of earthquake migration: First of all, to protect the population strength and human capital of the earthquake zone, the conditions for those who leave the region to return to the region after a short period of time should be created, and policies for repatriation should be developed. Particularly, those in public service should adhere to the law's restrictions. Sağiroğlu et al. (2023) argue that disinformation, lynching, and bigotry against immigrant groups are attitudes and behaviors that need to be carefully monitored and stopped. It is advised to take the required steps to prevent disrupting people's propensity to return to the homes they had to leave. The cities and regions that are hosting immigrants fleeing disasters should be financially supported since the infrastructure becomes insufficient after fast and mass migration movements.

1. Giriş

Göç olgusu insanlık kadar eskidir ve çeşitli sebeplerle gerçekleşebilmektedir. İnsanları göç etmeye yönelten faktörleri sosyal, siyasi, ekonomik ve doğal etkenler olarak kabaca özetlemek mümkündür. Bu faktörlerden bazıları itici bazıları ise çekici faktörlerdir. İtici faktörler genellikle zorunluluk içermekte olup, siyasi sebeplerin (savaş, çatışma vb.) yanı sıra doğal afetleri içeren çevresel faktörlerdir. Depremler ise bu çevresel faktörlerin bir alt kategorisi olarak adlandırılabilir. Uluslararası Göç Örgütü (IOM)'ne ait Göç Terimleri Sözlüğünde çevresel göçmenler hayatlarını olumsuz etkileyen çevresel koşullardaki değişiklikler sebebiyle yaşadıkları yeri geçici ya da kalıcı olarak terk etmek zorunda kalan kişiler olarak ifade edilmektedir (Göç Terimleri Sözlüğü, 2023). Göçün coğrafi yer değiştirme ve demografik boyutu ise göç olgusunu ifade ederken eksik kalmaktadır (Akkayan,1979: 20 ve Bayhan,1997: 179 ve Özer, 2004: 11 akt. Tümtaş, 2014: 3). Göç sadece toplumsal yapıda değişikliklere neden olmaz aynı zamanda yaşanan mekânın ekonomik, sosyal ve kültürel çevresinden başka bir mekân ve çevreye olan uyumu ve geçişi de içerir. Petersen'e (1958: 258, akt. Çağlayan, 2006) göre göçte bireysel ve sınıfsal farklılıklar önemlidir. Öyle ki tüm insanlar aynı olmadığı için hepsinin göç alışkanlıkları da aynı değildir. Ekonomi ise her türlü göç için belirleyici bir faktördür ve göç araştırmaları için göç etmenleri arasında öncelikle incelenmesi gereken bir olgudur.

Depremler sonrası genellikle ülke içi göç gerçekleşmektedir. Tarih boyunca fay hattı üzerinde bulunan bölgelerde çok sayıda deprem gerçekleşmiş, şehirler yıkılmış ve bu depremlerde milyonlarca insan hayatını kaybetmiştir. Ayrıca, milyonlarca insan da buldukları ülke içinde geçici veya kalıcı şekilde göç etmek durumunda kalmıştır. Ülke İçinde Yerinden Edilme İzleme Merkezi (IDMC)¹ verilerine göre, 2022 Aralık ayı itibariyle dünyada 8,7 milyon insan doğal afetler sebebiyle yerlerinden edilmiştir. Sadece 2022 yılı değerlendirmesi yapılırsa ise toplam 32,6 milyon kişinin ülke içinde yerlerinden edildiği ve bunlar arasından 699.000 kişinin ise sadece depremler sebebiyle yerlerinden edildiği görülmektedir. Veriler göz önüne alındığında söylemek mümkündür ki doğal afetler dünya üzerinde ülke içi veya dışında göç etmenin önemli faktörlerinden birisidir. Türkiye, Orta Doğunun en büyük ülkelerinden biridir ve Avrupa'da Doğu Trakya'nın küçük bir kısmı ile Anadolu'nun tamamını kapsamakta (Varol ve Gültekin, 2016: 48) ve fay hatları üzerinde yer almaktadır. Bir deprem bölgesi olarak Türkiye'de yaşayan birçok insan da tarihi boyunca

¹ 1998 yılında Cenevre'deki Norveç Mülteci Konseyi tarafından kurulmuş uluslararası bir sivil toplum kuruluşudur. Dünyadaki yerinden edilmiş kişilerin izlenmesini ve bilgi ve analizlerini sağlamaktadır.

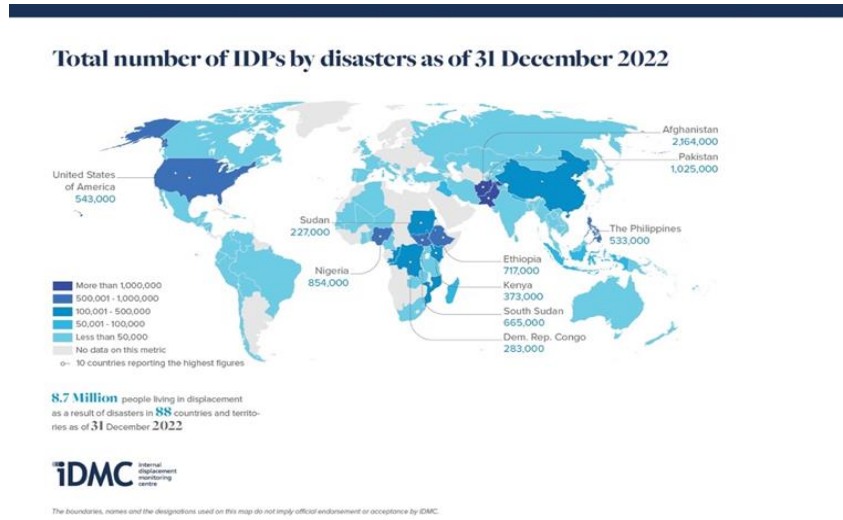
yaşadığı şehirlerden kalıcı veya geçici şekilde göç etmek durumunda kalmışlardır. 6 Şubat 2023'te Türkiye'de gerçekleşen Kahramanmaraş merkezli gerçekleşen ve 11 ili (Kahramanmaraş, Hatay, Adıyaman, Osmaniye, Gaziantep, Şanlıurfa, Malatya, Diyarbakır, Adana, Kilis ve Elâzığ) etkileyen büyük depremler sonrası ise Türkiye'de büyük bir iç göç hareketliliği yaşanmaktadır. Bu zorunlu göç hareketlerinin demografik olarak da çeşitli sonuçları bulunmaktadır. Bazı durumlarda ise afetler sonrası ülke dışına da göç hareketleri olabilmektedir. Bu durumlarda da zorunlu olarak ülkelerinden ayrılan kişilerin hukuki statüleri ve uluslararası korunmaya sahip olup olmayacakları tartışması ortaya çıkmaktadır.

Bu çalışma, göç olgusunun itici/ çevresel faktörlerinden sayılabilecek olan deprem sonrası göçleri ele almaktadır. Özellikle iç göçlere sebep olan deprem; T.C. İçişleri Bakanlığı Afet ve Acil Durum Yönetimi Başkanlığı (AFAD) tarafından tektonik kuvvetlerin veya volkan faaliyetlerinin etkisiyle yer kabuğunun kırılması sonucunda ortaya çıkan enerjinin sismik dalgalar hâlinde yayılarak geçtikleri ortamları ve yeryüzünü kuvvetle sarsması olayı olarak tanımlanmaktadır (AFAD, 2023). Tarih boyunca dünya üzerinde büyük şiddetlerde yıkıcı depremler yaşanmış ve bu depremler sonrası önemli göç hareketlilikleri yaşanmıştır. Bu göçler, doğal afetlerin doğası gereği hazırlıksız şekilde gerçekleştiği için şehirlerdeki yerleşme ve günlük hayatı sürdürmede dengesizliğe yol açmaktadır. Ayrıca göç edilen bölgelerde ise güvenlik, konut, ekonomi, eğitimi, sağlık, kültürel uyum ve çatışma konularında sıkıntılar yaşanabilmektedir. Çalışma, doğal afetler ve göç ilişkisi genelinde deprem sonrası göçleri ve bu göçler sonrası göç edilen bölgelerde yaşanan değişimleri ele almaktadır. Çalışmanın amacı, deprem bölgesinde bulunan ülkelerin bu olası doğal afetler sonrası oluşan göç hareketleri ve göç edilen bölgelerdeki dengesiz nüfus dağılımına dikkat çekmek ve buna karşı oluşabilecek problemlere karşı çözüm önerileri sunmaktır. Çalışmada genel olarak doğal afet, göç ve deprem göçü tanımlamalarından sonra Türkiye'nin deprem geçmişi ve Türkiye'de deprem sonrası oluşan göç hareketliliklerine yer verilmektedir. Bu anlamda çalışma, Türkiye'de Şubat 2023'te gerçekleşen ve 11 ili etkileyen büyük depremleri de ele alması ve bu son tecrübe sonrası yaşanan demografik dönüşüme dikkat çekmesiyle literatüre katkıda bulunmayı amaçlamaktadır. Çalışma ayrıca çevresel faktörlü zorunlu göç kategorisinde incelenebilecek olan deprem kaynaklı göç hareketlerinin dinamiğini ele almaktadır. Bu kapsamda çalışma beş bölümden oluşmaktadır. İlk bölüm giriş bölümü, ikinci bölüm ise doğal afet ve göç ilişkisinin ele alındığı bölümdür. Bu bölümde doğal afetlerin yol açtığı göç hareketleri, gelecekte sayıca ne kadar kişinin çevresel göçmen olacağına dair öngörüler ve çevresel sebeple ülkeleri dışına göç eden kişilerin uluslararası ve hukuki statülerine de değinilmiştir. Çalışmanın üçüncü

bölümünde göç ve deprem ilişkisi ele alınmaktadır. Bu bölümde Türkiye’de ve dünya üzerinde gerçekleşen büyük depremler ve sonrası gerçekleşen göç hareketlerine değinilmektedir. Çalışmanın dördüncü bölümünde ise Türkiye’de son yaşanan Şubat 2023 depremleri sonrası oluşan yoğun göç hareketlilikleri ve olası sonuçlarının yanı sıra günümüze kadar oluşan etkileri ele alınmaktadır. Çalışmanın son bölümünde deprem sonucu oluşan göçü yönetme ve yaratabileceği olası etkilere karşı sonuç ve önerilere yer verilmektedir.

2. Doğal Afetler ve Göç

Doğal afetler yavaş gelişen ve hızlı gelişen doğal afetler olarak iki bölümde incelenebilir. Yavaş gelişen doğal afetlere şiddetli soğuklar kıtlık ve kuraklık dahil edilebilirken hızlı gelişen doğal afetlere ise deprem, sel, su taşkını, toprak kayması, kaya düşmesi, çığ, fırtına, volkan vb. olarak ifade edilmektedir (AFAD, 2023). Tüm dünyada doğal afetler sonrası yerlerinden edilen kişi sayısı oldukça fazladır ve bunların da çoğu ülke içinde yer değiştirmektedir. Ülke İçinde Yerinden Edilme Merkezi (Internal Displacement Monitoring Centre- IDMC)’nin Şekil 1’deki verilerine göre 31 Aralık 2022 tarihi itibariyle 88 ülkede doğal afetler sebebiyle 8,7 milyon insan ülkeleri içinde yerlerinden edilmiştir.



Şekil 1: 31 Aralık 2022 itibariyle dünyada afet nedeniyle yerlerinden edilen kişiler

Kaynak: Internal Displacement Monitoring Centre, 2023

Şekilde görüldüğü üzere dünyada ülke içinde yerinden edilen kişi sayısı en fazla Afganistan ve Hindistan’dadır. Bu ülkeleri Nijerya, Etiyopya, Güney Sudan ve Filipinler izlemektedir. Doğal afetlerin bir göç hareketliliğine yol açması kaçınılmazdır ve yaşadıkları ev ya da şehirlerde büyük yıkım veya yıkım tehlikesi yaşayan insanların güvenli bölge arayışına girmesi de oldukça doğaldır. Ancak hukuki ve akademik çerçevede doğal afet kaynaklı yer

değiřtirmelerin statüsüne dair çeřitli tartiřmalar bulunmaktadır. Özerim'e (2016: 291) göre bireylerin statüsünün ne olacağı yanı sıra bu statünün nasıl kavramsallařtırılabileceđi, dođal afetlerle göç arasındaki nedensellik bađının ne derecesi veya ne kadar kabul edilebilir olduđu ve bu noktada uluslararası toplumun nasıl bir sorumlulukla hangi kapsamda bir yük paylařımı yapacağı hala netliđe kavuřmamıř noktalarđır. Dođal afetler, gerçekleřtikleri bölgelerde insan hayatını zorlařtıracak birçođ unsura neden olmakta ve bir anlamda bölgelyi deđiřim ve dönüřüme sürüklemektedir. Bu deđiřim ve dönüřümlere neden olabilecek en önemli faktör de kuřkusuz deprem, sel, volkanik patlama vb. sebeplerle insanların evlerini kaybetmesi veya sađlıklı yiyecek/ suya ulařmamak sebebiyle buldukları bölgeden göç etmesidir. Zorunlu olarak yerlerinden edilme olgusu içeren bu süreç aynı zamanda hayata devam etme güdüsünü de içinde barındırmaktadır.

Dünyadaki büyük felaketler sonucu gelişen göç hareketlerine bakıldığında afete karşı ilk tepkinin hızlı şekilde bölgeden ayrılmak olduđu görülmektedir. Amerika Birleşik Devletleri (ABD)'nde 2009 yılında gerçekleřen Katrina Kasırgası'ndan kaçmak için 100.000 ila 150.000 tahliye gerçekleřmiştir (McIntosh, 2008). Toplamda, nüfusun %80'i aynı olay nedeniyle kasırganın gerçekleřtiđi bölge olan New Orleans'tan ayrılmıřtır. Benzer şekilde, büyük depremler veya volkanik patlamalar bile çođu zaman yerel nüfusun bir kısmının geçici olarak evlerinden ayrılmasına neden olmaktadır. 1906'da yine ABD'de gerçekleřen büyük deprem sonucu konut stokunun yarısından fazlasını yok etmiř ve 300.000 kiři, depremin hemen sonrasında göç etmiřtir. Belirli bir dođal afetin meydana gelmesi öngörülebilir olduđunda, kısa vadeli göç afet gerçekleřmeden önce de olabilir. Kelud yanardađı 13 řubat 2014'te patladıđında Endonezya hükümeti, yanardađın 10 km yakınında yařayan 200.000 kiřinin tahliye edilmesini emretmiřtir. Benzer şekilde, Irma kasırgası Eylül 2017'nin bařlarında Florida'ya yaklařırken, eyalet tarihindeki en büyük tahliye yüz binlerce kiřinin kuzeye tařınmasıyla gerçekleřmiştir (Berlemann ve Steinhardt, 2017: 374). Görüldüđu üzere dođal afetler ile göç arasında hem öngörülebilir olduđunda afetler gerçekleřmeden önce hem de afetlerin gerçekleřmesiyle birlikte ilk tepki olması bađlamında dođrudan ilinti bulunmaktadır. Bu anlamda dođal afetlerin sonucunda göç olgusunun gerçekleřmesinin yanı sıra bazen de dođal afetlerin göçlerin sebebi haline geldiđini söylemek mümkündür. Çevresel göçün çođu ülkeler içinde gerçekleřir. İřçi göçmenleri gibi, felaketler, çatıřmalar veya řiddet tehdidi nedeniyle yerlerinden edilen insanlar da diđer ülkelerde sığınma evi aramak yerine genellikle kendi ülkelerinde kalmaktadırlar. Zorla göç etme durumunda, ülkeyi terk edenler tipik olarak uzađa gitmezler (Mitchell ve Pizzi, 2021: 385).

Çevresel faktörlerle göç eden insanlardan ülke dışına göç edenlerle ilgili statü ve hukuki durum konusu akademik ve siyasi tartışmaların uzun süredir konusu olmuştur. Öyle ki sadece evinden ve yaşadığı şehirden değil, ülkesinden de olan insanların başka ülkelere sığınmaları halinde bir korumaya ihtiyaç duyacakları bunun da hukuki tanınma ve statü sahibi olma şeklinde vuku bulacağı bilinmektedir. Bu noktada iklim değişikliği sebebiyle yerlerinden edilen insanlara değinmek yerinde olacaktır. Sayıları azımsanmayacak kadar çok olan bu kişilerin durumu literatürde kendine oldukça fazla yer bulmuştur. Uluslararası anlamda hem devletlerarası ilişkileri etkileyen hem de güvenlik anlamında tehdit haline gelebilen bir unsurdur. Hukuki bağlamda iklim değişiklikleri sebebiyle ülkeleri dışına göç etmek durumunda kalan insanları korumaya yönelik hukuki düzenlemeler ve anlaşmalar ise henüz yürürlüğe girmemiştir (Ekşi 2016: 10, Ökten Sipahiođlu 2022: 548).

Doğal afetlerin sebep olduğu göç hareketlerinin yakın gelecekte de önemli ölçüde artacağı öngörülmektedir. Dünya Bankası öngörüsüne göre 2050 yılına kadar çevresel faktörlerle 216 milyon insan ülkeleri içinde yerlerinden edilebilecektir (Worldbank, 2021). Birleşmiş Milletler ise öngörü aralığını daha geniş tutarak, 2050 yılına kadar dünya üzerinde çevresel faktörlerle yerlerinden edilen insan sayısının 25 milyon ile 1 milyar arasında değişebileceğini ifade etmektedir (Bassetti, 2019). Tahmin edilen sayıların büyüklüğü de göz önüne alınarak söylemek mümkündür ki bu tür kitlesel sayılabilecek ülke içi veya ülke dışı göç hareketlilikleri güvenlik, uyum, nüfusun dengeli dağılımı gibi konuları önemli ölçüde etkileyecektir. İstikrarsız ve ani göç hareketlerini engellemek veya olabildiğince hazırlıklı karşılayabilmek sonrasında geliştirilecek iyileştirme politikaları açısından da oldukça önemlidir.

3. Göç ve Deprem İlişkisi: Türkiye ve Dünyadan Örnekler

Bir doğal afet olarak depremler sonrası oluşan göç hareketlilikleri de çevresel faktörlü göç başlığı altında incelenmektedir. Bu tür göçler ayrıca zorunlu yerlerinden edilme de sayılmaktadır (Oliver Smith, 2006). Öyle ki insanlar gönüllülük unsuru içermeden güvenlikleri sebebiyle yaşadıkları bölgeden ayrılmaktadırlar. Zorunlu göç kapsamında incelenebilecek olan deprem sonucu oluşan göçler ani veya deprem sonrası ilerleyen süreç içinde olmakta, geri dönüşlü veya geri dönüşsüz şekilde gerçekleşebilmektedir. Deprem sonrası yer değiştirme çoğunluk şehir dışına doğru veya bulunan şehrin kırsal ve daha güvenli olan kesimlerine doğru olmaktadır. Deprem ve diğer doğal afet ve/veya insan eliyle meydana gelen çevresel bozulmalar sonucu- çölleşme, ormansızlaşma, hava ve su kirliliği, su baskını- olabilmektedir. Teknolojik ve sanayi konusundaki ilerlemelerin de etkisiyle oluşan bazı kazalar- radyoaktivite

gibi- insanları yaşadıkları bölgeden göç etmeye zorlamaktadır ve bu kişiler ‘çevresel mülteci’ olarak adlandırılmaktadır (Castles ve Miller, 2008: 46 akt. Ökten Sipahioğlu, 2022: 548).

Dünyanın en büyük 10 depremi sıralamasında en çok insan kaybına göre bir sıralama yapılacak olursa ilk sırada Çin’de 1556 yılında gerçekleşen ve 830.000 kişinin ölümüne yol açan deprem gelmektedir. O dönemde nüfusun birçoğu mağaralarda yaşamakta olup ve bu nüfusun önemli kısmı çöken mağaralarda hayatını kaybetmiştir. Haiti’de 2010 yılında gerçekleşen 7 şiddetindeki deprem ise 316.000 kişinin ölümüne neden olmuştur. 115 ve 525 yıllarında Antakya’da meydana gelen 7 ve 7,5 şiddetindeki deprem felaketlerinde ise sırasıyla 260.000 ve 250.000 kişi hayatını kaybetmiştir. Çin’de 1976 yılında gerçekleşen 7,5 şiddetindeki depremde 242.500 kişilik bir kayıp meydana gelmiştir. Azerbaycan’da 1139 yılında meydana gelen ve şiddeti hakkında net bir bilgi bulunmayan depremde 230.000 insan hayata veda etmiştir. 2004 yılında Endonezya’da gerçekleşen deprem 9,1 şiddetinde olup toplam 227.899 kayıpla sonuçlanmıştır. İran’da 856 yılında gerçekleşen deprem ise 7,9 şiddetinde olup 200.000 kişinin hayatını kaybetmesine sebep olmuştur. Büyük depremler yaşamış olan Çin’de 1920 yılında yaşanan deprem 8,3 şiddetinde olup 200.000 kişinin ölümüne yol açmıştır. Son olarak 893 tarihli Ermenistan depreminde ise Divin şehri büyük yıkım yaşamış ve 150.000 kişi hayatını kaybetmiştir (Our World In Data, 2023). 2011 yılındaki Büyük Doğu Japonya Depremi toplam 386.7391 kişinin evlerinden tahliye edilmesine neden olmuştur. Yerlerinden edilen bu insanların 20.000’den fazlası, 2017 yılı itibarıyla Miyagi Eyaleti’nde hâlâ yerinden edilmiş durumdayken, birçoğu halihazırda başka bölgelere göç etmiş durumdadır. Yerinden edilme, tahliye rutininin bir parçasıdır ve geçici olması beklenir. Bununla birlikte, Japonya gibi bazı durumlarda, geçici yer değiştirme süresi, insanların yaşadıkları yerden ayrılıp ayrılmayacaklarına karar vermeleri gereken noktaya ulaşana kadar birkaç ay, hatta yıllar sürebilmektedir (Thiri, 2017: 212).

Türkiye bir deprem ülkesidir ve geçmişte yaşadığı depremlerin yanı sıra gelecekte de deprem tecrübesi yaşayacağı gerçektir. Bilimsel açıklamasıyla Türkiye, tektonik konumu nedeniyle yerküre üzerinde her an deprem oluşturabilecek levha hareketlerinin sınır oluşturduğu aktif fay hatları ile çevrelenmiş bir coğrafya üzerinde yer almaktadır (Ünlügenç vd. 2023: 7). Doğal afetlerin meydana geldikleri ülke ve bölgeleri çeşitli faktörler açısından etkiledikleri bir gerçektir. Bu etkiler, doğal afetin türüne ve nüfusun sosyoekonomik özelliklerine veya etkilenen bölgedeki önceden var olan kritikliklere bağlı olarak da farklılık gösterebilir (Basile, 2023: 3). Depremzedelerin yaşadıkları travmatik durum sonucu ilk tepkileri incelendiğinde kökünden sökülme ve yer değiştirme yaşarlar ve bunun sonucunda

ortaya çıkan streslerle ve yeni veya kökten değişen ortamlara uyum sağlama ihtiyacıyla başa çıkmaları gerektiği görülmektedir (Oliver Smith, 2006). Südaş'a (2004: 81) göre çevresel olayların afete dönüşmesi büyük ölçüde insan etkinlikleriyle ilişkilidir. Herhangi bir doğal afetin ardından gözlenen göçler, yerleşim yeri değişiklikleri, demografik yapıdaki değişimlerin ya da başka alanlardaki olumsuz gelişmelerin derecesi, insanların doğal afetlerle yaşamayı ne kadar öğrendikleri ile ilintilidir.

Güreşçi (2023: 55) deprem göçlerini iki farklı kategoride değerlendirmektedir. Buna göre deprem kaynaklı ilk göç deneyimi deprem öncesi göçlerdir. Fay hattı üzerinde bulunduğu bilinen ve tarihinde büyük depremler yaşamış ülkelerde, olası deprem ihtimallerine karşı bölgeden göç etme şeklinde gerçekleşir. Şubat 2023 depremleri öncesinde son 10 yılda şiddeti 5'i geçen 3 deprem yaşayan Adıyaman'ın Samsat bölgesi, deprem öncesi göç deneyimi için yerinde bir örnek olacaktır. Karademir vd. (2019: 259)'da bölgede yaşayanların deprem algısı ile ilgili düşüncelerine dair yaptıkları mülakatta Samsat'tan Adıyaman merkez veya diğer ilçelere göçteki motivasyonun ekonomik kaynaklı olduğu ifade edilmiştir. Göç eden nüfus ise daha çok gençlerden oluşmakta olup özellikle 60 yaş üzeri nüfusun alışkanlıkları, sosyal ve kültürel bağları ve yer değiştirme konusundaki çekinceleri nedeniyle göç etme eğilimleri daha düşüktür.

Deprem sonrası göçleri ise yine iki ayrı alt kategoride değerlendirmek mümkündür. Bunlardan ilki olan geçici göçlerde insanlar canlarını koruma güdüsü ile hızlı ve plansız şekilde tercihen yakın şehirlerdeki akraba veya tanıdıklarının bulunduğu yerlere göç etmektedir. Bir başka örnek ise 2011 Van depreminden sonra yaşanan göç hareketlilikleridir. Alaeddinoğlu vd. (2016: 139) araştırmasına göre tıpkı diğer depremlerde olduğu gibi Van'da da deprem sonrası vatandaşların bir kısmı geçici olarak bölgeyi terk etmiş, bir kısmı ise göç edip geri dönmemiştir. Alaeddinoğlu vd. (2016: 140) TÜİK verilerine göre bölgedeki göç hareketliliğini incelediğinde 2008- 2011 arası artış eğiliminde iken, deprem sonrası 2009 seviyesine gerilemiştir. Ancak veriler göstermektedir ki, 2012 yılından sonra bölgenin nüfusu tekrar artmaya başlamıştır. Bu durum, Türkiye'nin aldığı genel göçün artmasının da göstergesi olarak değerlendirilebilir. Van özelinde yapılan bir başka araştırma ise Deniz vd. (2017) aittir. Bölgede yaptıkları saha çalışması sonrası Deniz vd. (2017: 1442-1443) elde ettikleri sonuçlara göre depremin ilk günlerinde özellikle konut sorunu nedeniyle çoğunluk kendi imkanları, kalan kısım ise devletin sağladığı imkanlar olmak üzere bölge dışına çok sayıda insan göç etmiştir. Gerçekleşen göçler ise daha çok Akdeniz, Ege ve Marmara bölgelerine doğru olmuştur. Deprem ve göç odaklı

çalışmalarda ortak varılan kanı ise depremin üzerinden zaman geçtikçe deprem bölgelerinin tekrar göç alma eğiliminde olmasıdır.

Depremi yönetme sürecinde ayrıca devletin yönlendirmesi de önem taşımaktadır. Öyle ki Şubat 2023 depremlerinde olduğu gibi artçı veya kısa süre içinde meydana gelen yeni depremler tehlikesiyle kitlesel bir göç hareketi olduğu gözlemlenmiştir. Deprem sonrası kalıcı göçlerde ise daha planlı ve uzun süreli amaçlanan göç hareketliliği mevcuttur. Burada bireyler kalıcı bir yaşam kurma hedefine sahiptir (Güreşçi, 2023: 56). Birleşmiş Milletlerin depremden kısa süre önce sunduğu tahminlere göre deprem bölgelerindeki 1,5 milyon kişi evsiz kalmıştır (United Nations, 2023). Sağiroğlu vd. (2023)' e göre ise depremin ilk haftası 2,2 milyon kişi bölgeden ayrılmış, 1 Mart 2023'e gelindiğinde ise bu sayı 3,3 milyona kadar yükselmiştir.

Peker ve Şanlı (2022)'nin TÜİK verilerine dayanarak yaptıkları değerlendirmeye göre 1939 Erzincan depreminin gerçekleştiği dönemde yıllık nüfus verileri bulunmadığı için bölgenin önceki ve sonraki yıllardaki nüfus değişimine dair bir değerlendirme yapmak mümkün olmamaktadır. Ancak 1999 Gölcük depremi sonrası göç hareketliliğini TÜİK verilerine göre değerlendirmek mümkündür. Gölcük depremi sonrası bölgenin aldığı göç oranının düştüğü ve verdiği göç oranının da önceki yıla göre 2 kat arttığı görülmektedir. Net göç hızının da gerilemesiyle birlikte il genelinde nüfus da gerilemiştir (Peker ve Şanlı, 2022: 140). 2011'de Van'da gerçekleşen depremden sonra verilen göç oranına bağlı net göç hızının-7.8'den-46.7'ye gerilediği gözlemlenmiştir. Bu durum ise deprem kaynaklı olarak bölgenin verdiği göçe işaret etmektedir. 2020 yılında gerçekleşen Elâzığ depremi ise Türkiye'de gerçekleşen önceki depremlere göre net göç hızının düşüşüne işaret eden verileri göstermektedir. Deprem sonrası bölgede hem nüfus hem de göç oranı artmıştır. Verilere göre Türkiye'de 2020 yılında İzmir'de gerçekleşen depremin öncesi ve sonrasında ise net göç hızının fazla değişmediği gözlemlenmiştir. Öyle ki bölge deprem sonrası göç vermekle birlikte, göç almaya da devam etmiştir. Görüldüğü üzere deprem felaketleri mutlak bir göç hareketine yol açmaktadır. Depremin gerçekleştiği bölge sanayi veya tarım açısından zengin, nüfus yoğunluğu fazla, iş imkanları veya lojistik anlamda daha tercih edilen bir bölge ise depremin hemen ardından oluşan göç eden insanların fiziki ortam iyileşmesiyle veya bir süre geçmesinden sonra bölgeye geri döndükleri görülmektedir. Bu durumu açıklayacak en önemli sebeplerden birisi kültürel ve sosyal bağlılıklar ile alışkanlıklar iken bir diğer önemli sebep ise iş imkanları, eğitim imkanları, refah seviyesi vb. diğer çekici olanaklardır.

4. Şubat 2023 Depremleri Sonrası Türkiye’de Göç Hareketleri

Doğal afetler sonrası büyük yıkımlar yaşayan ülke vatandaşlarının yerlerinden edilme olgusunu yaşamaları kaçınılmazdır. Depremler söz konusu olduğunda da bu doğal afeti yaşayan ve evleri yıkılan ya da yıkılma tehlikesi yaşayanların hızlı şekilde bölgeden göç ettikleri gözlemlenmektedir. Evleri yıkılmayan vatandaşlar ise, yıkılma tehlikesine karşın geçici veya kalıcı şekilde memleketlerinden göç etmektedir. Özbay ve Yücel’ e (2001: 21) göre afet bölgesindeki yerleşmeler ve nüfusun, farklı özelliklere sahip olmaları ve farklı boyutta zarara uğramaları göç hareketleri ile ilgili genellenebilir tahminler yapmayı zorlaştırmaktadır. Öte yandan, göç nedenlerini açıklayan modellerin hiçbiri doğrudan afet göçünü anlamaya yönelik değildir. Bu noktada “deprem korkusu” gibi psikolojik bir faktör göç etme veya etmeme nedeni olabilmektedir. Deprem korkusunun aynı ailenin bireyleri arasında farklı tezahür etmesi sebebiyle göç etme eğilimleri konusunda da farklı sonuçlar ortaya çıkardığı görülmektedir.

2023 Şubat depremleri, Türkiye’de 1939 Erzincan depremi sonrası gerçekleşen en büyük depremdir. Şubat 2023 depremleri sonrası, Türkiye’nin yanı sıra sınır komşusu olan Suriye’nin de depremden etkilenen bölgelerinde önemli göç hareketlilikleri olmuştur. Bozkurt’un (2023:106) deprem bölgesinde bizzat gerçekleştirdiği görüşmeler sonrası aktardıklarına göre bölgedeki yerli halk akraba ve yakınlarının yaşadığı şehirlere giderken, depremden etkilenen Suriyelilerin bir kısmı ise ülkelerine dönmüşlerdir. Türk hükümeti başlangıçta geçici koruma kapsamındaki Suriyelileri depremden etkilenen şehirleri iki aya kadar terk etme izni vermişti; Sonuç olarak, Suriye'deki aile üyeleriyle yeniden bir araya gelmek amacıyla yüzlerce kişi sınır kapılarında saatlerce sıraya girmişti. Kısa bir süre için, yerinden edilmenin üzüntülerini ve acılarını yeniden canlandırmasına rağmen, Türkiye'deki depremler, etkilenen bölgede yaşayan Suriyelilerin özgürce hareket etmelerini ve diğer illere dağılmış akrabalarıyla yeniden bağlantı kurmaları ve ziyaret etmeleri için nadir bir fırsat sağlamıştır. Bu anlamda birçok Suriyeli belki hayatlarında ilk kez Türkiye'nin farklı şehirlerini görme imkânı bulmuştur (D’ignoti, 2023). Ancak hem yerli halk hem de Suriyeliler bölgenin yaşam şartları düzeldiğinde geri döneceklerini ifade etmişlerdir. Türkiye Cumhuriyeti Cumhurbaşkanı Recep Tayyip Erdoğan’ın 1 Mart 2023 tarihli açıklamasına bakıldığında toplam 800.000 kişinin köylere gittiği ifade edilmektedir (T.C. Cumhurbaşkanlığı, 2023). Danış vd. (2023: 8)’nin deprem bölgesinde yaptıkları saha araştırmaları göstermektedir ki kentlerde yerleşik halde bulunan kişilerden bir kısmı deprem sonrası kırsal bölgelere doğru göç etmiştir. Hatta kırsalda tek katlı evleri bulunanlar tanıdık ve akrabalarını da yanlarına çağırarak ve birden fazla aile aynı evde yaşamaya

başlamıştır. Ancak tüm depremezelerin kırsalda evleri veya gidecekleri bir yakınları bulunmadığı için bu tür göç hareketliliği de sınırlı kalmıştır.

Danış vd. (2023: 7)'e göre Şubat 2023 depremlerinin yaşandığı şehirlerde önemli bir demografik hareketlilik yaşanmıştır. Depremi üzerinden henüz 1 ay geçmemişken bölgeden göçlerin 2 milyonu aştığı belirtilmektedir (Türkiye Cumhuriyeti Strateji ve Bütçe Başkanlığı, 2023). Depremden etkilenen kişilerin bölgeden ayrılma şekilleri ve gittikleri yerlerin de imkanları ve sahip oldukları toplumsal ağlarla doğrudan ilintili olduğunu söylemek mümkündür. Depremde yaşanan can kayıplarının azımsanmayacak bir kısmının da göçmenlerden oluştuğunu söylemek mümkündür. Dönemin İçişleri Bakanı Süleyman Soylu, 22 Nisan'da 6 Şubat depremlerinde 7 bin 302 göçmenin hayatını kaybettiğini duyurmuştur. Ancak pandemi döneminde olduğu gibi deprem sonrası verilerle ilgili net verilere ulaşılmakta güçlük çekilmektedir (Türfent, 2023). Göç Araştırmaları Derneği'nden Didem Danış'a göre ise bu veriler Suriyelilerin deprem kayıplarının %12'sinden fazlasını oluşturduğunu göstermektedir. Dahası, çoğu zaman en kötü bina ve apartmanlarda, özellikle zemin veya bodrum kattaki apartmanlarda yaşayan bu göçmen nüfusun yıkımdan en çok etkilenen grup haline geldiğini belirtmektedir (Türfent, 2023). İnsanların sahip oldukları maddi kaynaklar, iş imkanları, akraba ve arkadaşlarından destek alma durumlarına göre ya buldukları şehrin kırsalına ya yakın şehirlere ya da bölgeye uzak da olsa diğer büyük şehirlere gitme seçimlerini belirlemektedir. Deprem bölgelerine yakın depremi yaşamayan şehirlerin ise depremden ne kadar çok etkilendikleri Danış vd. (2023: 3) yayınlamış olduğu ikinci saha çalışması raporunda ifade edilmektedir. Örneğin Mersin ili çok fazla depremezedenin gelmesiyle birlikte konut, sağlık, eğitim vb. ihtiyaçlar açısından zor durumda kalmış ve bu anlamda depremden dolaylı olarak fazlasıyla etkilenmiştir. Ayrıca, özellikle depremin ilk aylarında göç edilen bölgelere alışamama veya yerleşme zorlukları sebebiyle tekrar göç etme hareketleri ile deprem bölgelerine yakın Adana, Mersin gibi illerde yoğun göç hareketlilikleri olduğunu ifade etmek mümkündür.

TEPAV (Türkiye Ekonomi Politikaları Araştırma Vakfı) tarafından deprem bölgesine yönelik yapılan saha çalışmalarında (Aşçı vd., 2023: 11) göç ile ilgili, gidilen bölge ve göç edilen bölge anlamında çalışmalar gerçekleştirilmiştir. Özellikle iş gücü istihdamı konusunda yapılan saha çalışmaları sonucu göç nedenleri, dönüş planları ve dönmelerine yönelik politikalar araştırılmış ve istihdamın göç motivasyonunda önemli role sahip olduğu belirlenmiştir. Yanı sıra, katılımcılar eğitim öğretim çağında aile bireylerinin eğitiminin devamı için göç ettiklerini ifade etmişlerdir. İlgili anket çalışmasında katılımcıların çoğunluğu gerekli

şartların oluşması halinde göç ettikleri bölgeye geri dönme istekleri bulunduğunu ifade etmişlerdir. Bu anlamda araştırma, bölgeden göç edenlerin çoğunluğunun güvenli ve sağlıklı barınma imkanları sağlandığı takdirde göç ettikleri bölgeye geri dönmeye istekli olduğu sonucunu vermektedir.

Ani göç hareketlilikleri ülke ve şehirleri çeşitli şekillerde etkilemektedir. Göç edilen ülkenin sosyal, ekonomik, kültürel anlamda hazırlıksız olması uzun vadede sorunlara yol açmaktadır.



Şekil 2: Türkiye'de Gerçekleşen Büyük Depremler

Kaynak: TRT Haber, 2023

Şekil 2'de görüleceği üzere tarihi boyunca büyük şiddette birçok deprem geçiren Türkiye, en son 2023 Şubat depremlerinde bu durumu tecrübe etmiştir. Depremi hemen sonrasında afet bölgesi olarak nitelendirilmiş olan 10 ilin nüfusu 13,5 milyonu bulmaktadır (T.C. Çevre, Şehircilik ve İklim Değişikliği Bakanlığı, 2023). Ancak ilerleyen günlerde afet bölgesi 11 il olarak güncellenince, depremden etkilenen nüfus da 15,8 milyon olarak güncellenmiştir (UNFPA Türkiye, 2023). Depremi üzerinden henüz aylar geçmişken göç hareketlerinin uzun vadede nasıl gelişeceğini tam olarak ifade etmek zordur. Ancak önceki deprem sonrası göç tecrübelerine bakıldığında, göç edenlerin bir kısmının geri dönmeyeceği bir kısmının ise devletin fay hatlarından uzağa inşa ettiği yeni şehir merkezlerine ve dayanıklı binalara dönme eğilimi olacağı muhakkaktır. 2023 Şubat depremleri Türkiye için ne ilk ne de sondur. Uzun süredir kırılma yaşamamış fay hattı bölgelerinde yakın zamanda yeni depremler

olabileceği bilim insanları tarafından sıklıkla dile getirilmektedir. En yakın tahmin ise en son 1999'da deprem yaşanan Marmara bölgesinde, Kahramanmaraş depremleri ile aynı şiddette ancak çok daha fazla zarar verecek depremlerin kapıda olduğu ifade edilmektedir.

Cumhurbaşkanlığı Strateji ve Bütçe Başkanlığı'nın 2023 Şubat depremlerinden sonra hazırlanmış olduğu raporda politika önerileri anlamında göç ile ilgili önemli noktalara vurgu yapılmıştır. Buna göre bölgedeki göç sonrası demografik değişimin incelenerek beşerî ve fiziki ihtiyaçlar ele alınmalı ve gerekli çalışmalar yapılmalıdır. Eğitim anlamında göç eden öğrencilerin eğitim uyumları, psikolojik süreçlerinin takip edilmesi gereklidir. Ayrıca, göç alan illerdeki sağlık altyapısının yakından takip edilerek gerekli takviyelerin yapılması ve ihtiyaçların giderilmesi gerekmektedir. Göç alan illerde belediyelere ek gelir tesis edilmesi artan nüfusun ihtiyaçlarının gözetilmesi için gereklidir. Bölgedeki tarım işçisi göçü göz önüne alınarak tarımsal üretimin aksamaması için tüm tarımsal altyapının rehabilite edilmesi ve ayrıca tarım işçisi istihdamının sağlanması önem arz etmektedir. Bölgedeki üretim, iyileşme ve iyileştirmenin sağlanması için bölgeden göçü önleyici tedbirler gereklidir. Bölgedeki kayıt dışı istihdam da göz önüne alındığında göçle birlikte oldukça önemli bir işgücü kaybı yaşanmıştır (Türkiye Cumhuriyeti Strateji ve Bütçe Başkanlığı, 2023). Bu anlamda bölgeyi yeniden kalkındıracak ve göçü önleyici tedbirler almak hem bölge açısından hem de göç edilen diğer şehirlerdeki nüfus artışıyla yaşanan problemleri önlemek açısından önemlidir. Yaşlı, hasta ve çocuklar gibi özel korunmaya muhtaç kişilerin bakımı da ihmal edilmemelidir (Tiryaki Yenilmez, 2023:49).

Kahramanmaraş depremleri sonrasında İstanbul'dan göç hareketleri de hızlanmıştır. İstanbul'da yaşayan insanlar 1999 Gölcük depremini hatırlayarak ve bir yandan da yeni beklenen Marmara depremi kaygısıyla son 20 yılda gerçekleşen en büyük çıkış hareketleri gerçekleşmektedir (NTV, 2023). İstanbul'dan ayrılanların tercih ettiği şehirler ise daha çok Edirne ve Kırklareli olmuş ve bu bölgelerde de emlak fiyatlarının ani artışa geçtiği gözlemlenmektedir. İstanbul'dan göç edenlerin tercihi ise İstanbul'a yakın olmasına rağmen Tekirdağ'dan yana olmamıştır (Dünya, 2023). Bunun sebebi ise Tekirdağ'ın fay hatlarına yakınlığıdır. Uzun yıllar boyunca göç alan bir kent olan ve nüfus yoğunluğu açısından Türkiye'nin en büyük kenti olan İstanbul (T.C. İstanbul Valiliği, 2023) deprem korkusunun da etkisiyle göç verir hale gelmiştir. Dasbilek vd. (2023)'e göre Türkiye'de yaşanan 6 Şubat depremleri, Türk vatandaşlarının göçe karşı tutumlarında da değişikliğe yol açmıştır. Daha önce göçe karşı çıkan birçok insan şimdi mültecilerin ve göçmenlerin durumuna daha sempatik hale gelmiştir. Bu, göçmenleri ülkeye kabul etme ve onlara ihtiyaç duydukları desteği sağlama

konusunda daha fazla isteklilikle sonuçlanmıştır. Depremi diğer önemli etkilerinden biri de diğer ülkelere sığınma talebinde bulunan insan sayısındaki artıştır. Felaket birçok insanı evsiz ve işsiz bırakmış ve devam eden ekonomik krizle birlikte hayatlarını yeniden inşa etmeleri zorlaştırmıştır. Sonuç olarak, birçok Türk vatandaşı şimdi yeniden başlayabilecekleri başka ülkelere göç etmek istemektedir. Bu, muhtemelen, tarihsel olarak Türk göçmenleri için daha çok tercih edilen ülkeler olan ABD, Almanya, İngiltere ve Kanada gibi ülkelerdeki Türk göç başvurularında artışa yol açacaktır.

Ancak geçmiş tecrübelerin de gösterdiği üzere deprem korkusu ile gelişen göç hareketleri uzun vadede fazla yoğunlukta olmamakta ve uzun sürmemektedir. Türkiye’de yakın geçmişte yaşanmış birçok deprem sonrası da görüldüğü üzere deprem korkusu ile göç çok sürdürülebilir bir durum değildir. Sanayi ve ekonomi anlamında Türkiye’nin merkezi konumunda olan Marmara bölgesinde bulunan İstanbul veya deprem tehlikesi yaşayan diğer illerden deprem olasılığına karşı kitlesel bir göç hareketi beklemek gerçekçi değildir. Ancak bölgenin olası bir depremden daha az zararlı çıkmasını sağlayacak en önemlisi kentsel dönüşüm olan önleyici adımları beklemek daha yerinde olacaktır.

5. Sonuç ve Öneriler

İnsanlar, var olduklarından beri hareket halindedir. Çeşitli sebeplerle yaşadıkları bölgeden ayrılıp başka bölgelere yerleşme olgusu göç olarak adlandırılmakta olup bu göçler kalıcı veya geçici, ülke içi veya ülke dışı, zorunlu veya gönüllü olarak gerçekleşebilir. Zorunlu göçler itici faktörlerle gerçekleşmekte olup savaş ve çatışma ortamı, doğal afetler, ekonomik zorluklar gibi sebeplerle gerçekleşir. Göç olgusunda çekici faktörler ise daha ziyade gönüllülük içermekte olup daha iyi ekonomik koşullarda, daha iyi eğitim sağlık imkanları ve daha yüksek refah seviyesinde yaşam umudu içermektedir. Deprem göçü ise itici faktörlerden olup insanların bir doğal afet nedeniyle zorunlu şekilde yaşadıkları yerden göç etmesi anlamına gelmektedir. Dünya üzerinde tarih boyunca büyük depremler gerçekleşmiş ve milyonlarca insan deprem sebebiyle göç etmiştir. Bu göçler, ani şekilde gerçekleşmekte ve göç edilen bölgelerde beklenmeyen nüfus artışı ile demografik değişikliklere de yol açmaktadır. Öyle ki, nüfus yoğunluğu değişmekte ortalama nüfus yaşı da değişmektedir. Bu noktada, öncelik deprem bölgelerinin iyileştirilmesi ve yaşanılır hale getirilmesi iken, göç edilen bölgelerde ise artan nüfusun ihtiyaçlarına dikkat çekilmektedir.

Deprem fay hatlarının geçtiği ülkeler, bu doğal afetlerin gerçekleşmesinden önce gerekli önlemleri alacak politikaları yürürlüğe sokmak durumundadır. Bilim insanları tarafından bölgelerdeki fay hareketliliklerine bağlı olarak gerçekleşebilecek olası depremler tahmin edilse

de bu doğal afetlerin tam olarak ne zaman yaşanacakları belli değildir. Doğal afetler arasında yıkıcı etkileri bağlamında oldukça önemli sonuçlar meydana getiren depremler önemli sosyal ve toplumsal sonuçlara yol açmaktadır. TÜİK verilerine göre Türkiye’de gerçekleşen 2023 depremlerinin öncesinde, 2022 yılı içinde toplam 2 milyon 791 bin 156 kişi iller arasında göç etmiştir (TÜİK, 2023). Her ne kadar ülke ve bölgelerin fay hatları üzerinde konumlandığı ve bu fay hatlarının hangi zamanlarda harekete geçebileceği bilim insanları tarafından öngörülebilir olsa da depremlerin tam olarak ne zaman gerçekleşeceği bilinmemektedir. Dolayısıyla depremlerin hemen sonrasında şehirler yeniden yaşanılacak hale gelene kadar evlerini kaybeden insanlar hızlı bir göç hareketliliği içinde bulunmaktadır. 2023 Şubat’ında gerçekleşen büyük depremler Türkiye’nin yanı sıra Türkiye’nin sınır komşusu olan Suriye’de de büyük yıkıma sebep olmuştur. Dolayısıyla Türkiye sınırlarındaki göç hareketliliği Suriye’ye giden ve Suriye’den gelen göçmenlerle birlikte daha da yoğun hale gelmiştir. Deprem öncesinde de ülke içi hareketliliğin yoğun olduğu Türkiye’de ise 2023 yılının çok daha hareketli geçtiğini söylemek mümkündür. Bu hareketliliğin ne kadarının kalıcı olduğunu söylemek önümüzdeki yıllarda mümkün olacaktır ancak bölgenin yaşadığı yıkımın büyüklüğü göz önüne alındığında yaşam koşullarının eski hale gelene kadar bu bölgeye yeni ve yoğun bir geri dönüş göçünün kısa sürede olamayacağı öngörülebilir. Sağiroğlu vd. (2023: 16)’e göre insanların doğal afetler sonrası geçici niyetle yaşadıkları şehirlerden ayrılmaları sonrası geri dönüş imkanları giderek zorlaşmaktadır. Öyle ki insanlar başka şehirlerde iş ve eğitim imkanlarını belirli bir düzene soktuktan sonra geri dönüş daha külfetli hale gelecektir. Bu anlamda deprem bölgelerinin kısa sürede ıslah edilmesi hayati önem taşımaktadır. Peker ve Şanlı (2022)’ya göre Türkiye’de deprem konusunda gerçekleştirilmeye çalışılan farkındalık algısı yeterli değildir. Şehirler arası yaşanan göç hareketlilikleri ise ülkelere deprem politikası hakkında yapılması gerekenler hakkında yol gösterici niteliktedir. Yerleşimler için çok katlı binalar yerine iki veya üç katlı evlerin aralarında mesafe olacak şekilde konumlandırmaları yerinde olacaktır.

Deprem sonrası oluşan ani göç hareketliliklerinin bir diğer özelliği ise bölgelerde yol açtığı değişimlerdir. Göç edilen bölgedeki hızlı nüfus artışıyla birlikte konut, eğitim, sağlık hizmetleri bakımından yerel halk için de aksamlar ve ekonomik zorluklar yaratmaktadır. Hayat şartlarının değişmesi nedeniyle yerel halk yaşadıkları bölgeye göç eden depremzedelere karşı ayrımcılık da uygulayabilir. Bu durum da huzursuzluğa ve güvensizlik ortamına neden olabilir. Bu sebeple devlete düşen yükümlülükler arasında göç edilen bölgelerdeki özellikle belediye ödeneklerinin artırılması, sağlık eğitim sosyal ve kültürel anlamda daha fazla nüfusu misafir edecek önlemler alınması yerinde olacaktır.

Hakem Deđerlendirmesi: Dış bađımsız.

Çatışma Beyanı: Çalışmada herhangi bir potansiyel çıkar çatışması söz konusu deđerildir.

Peer-review: Externally peer-reviewed.

Conflicts of Interest: There is no potential conflict of interest in this study.

KAYNAKÇA

- AFAD. (2023). Afet ve acil durum yönetimi başkanlığı deprem nedir?, 21 Eylül 2023, https://www.afad.gov.tr/kurumlar/afad.gov.tr/39500/xfiles/deprem_nedir.pdf
- AFAD. (2023). Afet ve acil durum yönetimi başkanlığı doğal afetler, 11 Ekim 2023, <https://www.afad.gov.tr/afadem/dogal-afetler>
- Akkayan, T. (1979). *Göç ve değişme*, İstanbul Üniversitesi Edebiyat Fakültesi Yayınları. İstanbul.
- Aşçı, A.İ., Küçükkör Y., Şahinbeyoğlu G, Yücel, B. (2023). Deprem ve göç: pilot anket çalışması ve sonuçları, türkiye ekonomi politikaları araştırma vakfı saha çalışmaları raporu (TEPAV), 22. Ocak 2024, https://www.tepav.org.tr/upload/files/1699252046-3.Deprem_ve_goc_pilot_anket_calismasi_ve_sonucolari.pdf
- Alaeddinoğlu, F., Sargın, S., & Okudum, R. (2016). 2011 Van depremi ve kentsel nüfusta mekânsal farklılaşmalar. *Süleyman Demirel Üniversitesi Fen-Edebiyat Fakültesi Sosyal Bilimler Dergisi*, (39), 133-149.
- Basile, R., Centofanti, F., Giallonardo, L. et al. Migration responses to earthquakes: evidence from Italy. *Ital Econ J* (2023). <https://doi.org/10.1007/s40797-023-00226-6>
- Bassetti, F. (2019). Environmental migrants: Up to 1 billion by 2050, 11 Ekim 2023, <https://www.climateforesight.eu/articles/environmental-migrants-up-to-1-billion-by-2050/>
- Bayhan, V. (1997). “Türkiye’de iç göçler ve anomik kentleşme”. Toplum ve göç, II. Ulusal Sosyoloji Kongresi Bildiriler Kitabı, DİE & Sosyoloji Derneği Ortak Yayını. Ankara.178-193.
- Berlemann, M., & Steinhardt, M. F. (2017). Climate change, natural disasters, and migration—a survey of the empirical evidence. *CESifo Economic Studies*, 63(4), 353-385.
- Bozkurt, V. (2023). Deprem toplumsal boyutu. *Avrasya Dosyası Dergisi*14 (Sayı 1): 89- 111 İstanbul.
- Castles, S. Miller, M. (2008). *Göçler çağı, modern uluslararası göç hareketleri*, İstanbul Bilgi Üniversitesi Yayınları, İstanbul.
- Çağlayan, S. (2006). Göç kuramları, göç ve göçmen ilişkisi. *Muğla Üniversitesi Sosyal Bilimler Enstitüsü Dergisi (İLKE)*(17), 67-91.
- Dasbilek, Halime T., Esq., Mona Shah, Esq., and Rebecca S. Singh, Esq. Shockwaves: How february’s earthquake will change Turkish immigration, 14.01.2024, <https://mshahlaw.com/shockwaves-how-februarys-earthquake-will-change-turkishimmigration/#:~:text=Turkey%20has%20witnessed%20a%20major,neighboring%20provinces%20since%20the%20disaster.>
- Deniz, O., Yıldız M.S., Parin, S., Erdoğan R. (2017). Deprem ve göç: 2011 van depremi örneği. *Social Sciences Studies Journal* (SSSJJournal)
- D’ignoti (2023), It took an earthquake for these Syrian refugees to feel at home in Turkey14 Ocak 2024, <https://time.com/6288547/turkey-earthquake-syrian-refugees/>

Dünya. (2023). İstanbul'dan göç başladı: işte en çok tercih edilen iki şehir, 10 Ekim 2023, <https://www.dunya.com/sectorler/emlak/istanbuldan-goc-basladi-iste-en-cok-tercih-edilen-iki-sehir-haberi-687313>

Ekşi, N. (2016). İklim mültecileri. *Göç Araştırmaları Dergisi*, 2(2), 10-58.

Göç Araştırmaları Derneği (2023). Daniş D., Sert D., Sevinin E. Göç ve deprem durum tespit raporu, Göç Araştırmaları Derneği Yayınları, 25 Eylül 2023, <https://gocarastirmalaridernegi.org/tr/calismalar/arastirmalar/goc-ve-deprem-durum-tespit-raporu/311-goc-ve-deprem-durum-tespit-raporu>

Göç Araştırmaları Derneği (2023). Daniş D., Sert D., Sevinin E. Göç ve deprem durum tespit raporu II, 22 Ocak 2024, Göç Araştırmaları Derneği Yayınları, <https://gocarastirmalaridernegi.org/attachments/article/320/Göç%20ve%20Deprem%20-%20Durum%20Tespit%20Raporu%20II.pdf>

Göç terimleri sözlüğü, 10 Ekim 2023, [https://www.goc.gov.tr/kurumlar/goc.gov.tr/files/goc_terimleri_sozlugu\(1\).pdf](https://www.goc.gov.tr/kurumlar/goc.gov.tr/files/goc_terimleri_sozlugu(1).pdf)

Güreşçi, E. (2023). Kahramanmaraş depremi sonrası yeni bir tartışma konusu olarak deprem göçü. *Kahramanmaraş Merkezli Depremler Sonrası İçin Akademik Öneriler*, Ed. Doç. Dr. Musa Öztürk, Doç. Dr. Mustafa Kırca, ss. 47-60.

Internal Displacement Monitoring Centre. (2023). Global report on internal displacement, 21 Eylül 2023, <https://www.internal-displacement.org/global-report/grid2023/>

Karademir, N. & Ortaç, Y. & Bilinir, Ş. (2019). Earthquake perception and settlement relations in Samsat (Adıyaman). *International Journal of Geography and Geography Education (IGGE)* 40, 248-265.

McIntosh, M.F. (2008), "Measuring the labor market impacts of hurricane katrina migration: evidence from houston,texas", *American Economic Review Papers and Proceeding*, 98, 54-57.

Mitchell, S. M., & Pizzi, E. (2021). Natural disasters, forced migration, and conflict: The importance of government policy responses. *International Studies Review*, 23(3), 580-604.

NTV. (2023). İstanbul'dan deprem göçü başladı: Çıkışlar 20 yılın zirvesinde, 3 Ekim 2023, <https://www.ntv.com.tr/turkiye/istanbuldan-deprem-gocu-basladi-cikislar-20-yilin-zirvesinde,rs3NO5AZb0ahH88bau7REA>

Oliver-Smith, A. (2006). Disasters and forced migration in the 21st century. Social Science Research Council Understanding Katrina: Perspectives from the Social Sciences, 22 Eylül 2023, <http://understandingkatrina.ssrc.org>

Our World in Data. (2023). What are the world's deadliest earthquakes?, 21 Eylül 2023, <https://ourworldindata.org/the-worlds-deadliest-earthquakes>

Ökten Sipahioğlu, B. (2022). Küresel iklim değişikliğinin bir sonucu olarak iklim göçü. *Akademik Hassasiyetler*, 9 (20) , 543-565 . <https://dergipark.org.tr/tr/pub/akademik-hassasiyetler/issue/74690/1171379>

Özbay, F., & Yücel, B. (2001). Türkiye’de göç hareketleri, devlet politikaları ve demografik yapı. *Nüfus ve Kalkınma: Göç, Eğitim, Demokrasi, Yaşam Kalitesi. Haz. Ferhunde Özbay vd. Ankara: Hacettepe Üniversitesi Nüfus Etütleri Enstitüsü Yay*, 1-68.

Özer, İ. (2004). *Kentleşme kentlileşme ve kentsel değişme*, Ekin Kitabevi, Bursa.

Özerim, G. (2016). Çevresel göçlerden doğal afet sonrası göçlere: uluslararası toplum ve uluslararası aktörler ekseninde bir değerlendirme. (ed. Murad Tiryakioğlu) *Afetlerle Kalkınma Tecrübeler, Politikalar Ve Beklentiler* (1. Baskı). Ankara: Efil Yayınevi.

Peker, A. E., & Şanlı, İ. (2022). Deprem ve göç ilişkisi: 24 Ocak 2020 Elazığ deprem örneği. *Fırat Üniversitesi Uluslararası İktisadi ve İdari Bilimler Dergisi*, 6(1), 125-154

Sağiroğlu, A. Z., Ünsal, R., & Özenci, F. (2023) Deprem sonrası göç ve insan hareketlilikleri: durum değerlendirme raporu, Ankara Yıldırım Beyazıt Üniversitesi Göç Politikaları Uygulama ve Araştırma Merkezi.

Südaş, İ. (2004). 17 Ağustos 1999 Marmara depreminin nüfus ve yerleşme üzerindeki etkileri: Gölcük (Kocaeli) örneği. *Ege Coğrafya Dergisi*, 13(1-2).

Thiri, M. A. (2017). Social vulnerability and environmental migration: The case of Miyagi Prefecture after the Great East Japan Earthquake. *International Journal of Disaster Risk Reduction*, 25, 212-226.

Tiryaki Yenilmez, D. (2023). Deprem ve göç ilişkisi üzerine bir değerlendirme. *Akademik Düşünce Dergisi*, (7), 39-52 . DOI: 10.53507/akademikdusunce.1282303

Tümtaş, M. S., & Ergun, C. (2014). Göç ve yoksulluk kıskacında yıkılan bir kent: Van. *Akademik Yaklaşımlar Dergisi*, 5(2), 1-23.

TRT Haber. (2023). Türkiye’de gerçekleşen büyük depremler, 21 Eylül 2023, <https://www.trthaber.com/haber/turkiye/turkiyede-gerceklesen-buyuk-depremler-561205.html>

TÜİK. (2023). Türkiye istatistik kurumu iç göç istatistikleri, 2022, 22 Eylül 2023, <https://data.tuik.gov.tr/Bulten/Index?p=İc-Goc-Istatistikleri-2022-49727>

Türfent, N. (2023). Caught between two fires: Earthquake affected refugees, 14.01.2024, <https://bianet.org/haber/caught-between-two-fires-earthquake-affected-refugees-282488>

Türkiye Cumhuriyeti Strateji ve Bütçe Başkanlığı. (2023). Hatay ve Kahramanmaraş depremleri raporu, 3 Ekim 2023, <https://www.sbb.gov.tr/wp-content/uploads/2023/03/2023-Kahramanmaras-ve-Hatay-Depremleri-Raporu.pdf>

T.C. Cumhurbaşkanlığı. (2023). Deprem bölgesini oradaki vatandaşlarımız için ayağa kaldıracağız, 5 ekim 2023, <https://www.tccb.gov.tr/haberler/410/144080/-deprem-bolgesini-oradaki-vatandaslarimizla-dayanisma-icinde-ayaga-kaldiracagiz-#:~:text=01.03.2023,ve%20bilhassa%20genclerimize%20verecegiz%20dedi>

T.C. Çevre, Şehircilik ve İklim Değişikliği Bakanlığı. (2023). Bakan Kurum: Deprem Nüfus İtibariyle 13,5 milyon vatandaşımızı etkiledi, 3 Ekim 2023, <https://csb.gov.tr/bakan-kurum-deprem-nufus-itibariyle-13-5-milyon-vatandasimizi-etkiledi-bakanlik-faaliyetleri-37415>

T.C. İstanbul Valiliđi. (2023). Nüfus Bakımından Türkiye'nin En Büyük Kenti: İstanbul, 10 Ekim 2023, <http://www.istanbul.gov.tr/nufus-bakimindan-turkiyenin-en-buyuk-kenti-istanbul>

UNFPA Türkiye. (2023). Türkiye depremi durum raporu, 3 Ekim 2023, https://turkiye.unfpa.org/sites/default/files/pub-pdf/turkiye_tr_sitrep4.pdf

United Nations. (2023). 1.5 million now homeless in Türkiye after quake diasaster, warn UN development experts, 25 Eylül 2023, <https://turkiye.un.org/en/220232-15-million-now-homeless-turkiye-after-quake-disaster-warn-un-development-experts>

Ünlügenç, U. C., Akıncı A. C., & Öçğün, A. G. 6 Şubat 2023 Kahramanmaraş-Gaziantep depremleri; Adana ili ve yakın kesimlerine yansımaları. *Geosound*, 57(1), 1-41.

Varol, N., & Gültekin, T. (2016). Etkin bir göç faktörü: Afetler. *Antropoloji*, (32), 43-51.

Worldbank. (2021). Climate change could force 216 million people to migrate within their own countries by 2050, 11 Ekim 2023, <https://www.worldbank.org/en/news/press-release/2021/09/13/climate-change-could-force-216-million-people-to-migrate-within-their-own-countries-by-2050>