

## 20. YÜZYIL'DA KADIN CEKET FORMU VE TARZLARININ KRONOLOJİK ANALİZİ

### CHRONOLOGICAL ANALYSIS OF WOMEN'S JACKET FORM AND STYLES IN THE 20TH CENTURY

**Arş. Gör. Cansu ÖZGÖREN SOLAK**

Ankara Hacı Bayram Veli Üniversitesi,  
Sanat ve Tasarım Fakültesi,  
Moda Tasarımı Bölümü  
cansu.ozgoren@hbv.edu.tr  
ORCID ID: 0000-0002-1770-7489

**Prof. Dr. Fatma KOÇ**

Ankara Hacı Bayram Veli Üniversitesi,  
Sanat ve Tasarım Fakültesi,  
Moda Tasarımı Bölümü  
f.koc@hbv.edu.tr  
ORCID ID: 0000-0002-3267-5366

MAKALE GELİŞ TARİHİ: 17 Ekim 2023 · YAYIMA KABUL TARİHİ: 4 Ocak 2024

#### Öz

19. yüzyıl başlarında günümüz ceket modellerinden farklı olsa da, ceket benzeri farklı giysi modelleri ile kadının ceket kullanma sürecinin başladığı görülmektedir. Bu araştırma kadın giyiminde 'klasik ceket' modasının tarihi süreç içerisinde estetik beğeniler, moda trendleri, sosyal değişimler, kültürel etkenler, teknolojik gelişimler vb. nedenler ile oluşan stil, form ve model açısından değişiminin nasıl olduğunun kronolojik olarak analiz edilmesi amacıyla planlanmış ve yürütülmüştür. Tarihi dönemler içerisinde değişen kadın silüetinin, ait olunan dönemin özelliklerine göre ilgili literatür taranarak yorumlanmıştır. Çalışmada tarama yöntemi kullanılmıştır. Çalışmanın verileri 1900-2000 yılları arasında kadın giysi modasına ilişkin literatür ve görsel- yazılı kaynaklar taranarak elde edilmiştir. İlk aşamada görsel veriler kronolojik olarak 10'ar yıllık dönemler şeklinde tasnif edilmiştir, dönemler içerisinde, ortak özellikleri belirlenmiş ve stil, form ve model açısından analiz edilmiştir. Belirlenen stil özellikleri kapsamında ceket kullanımının kadın silüetinde meydana getirdiği değişim, değişimin özellikleri ve kadın ceketine ait özellikler araştırmacılar tarafından geliştirilen çizimlerle desteklenmiş ve tablolar şeklinde sunulmuştur.

**Anahtar Kelimeler:** Moda, kadın giyimi, ceket, silüet, form

#### Abstract

Although it was different from contemporary jacket styles, it can be seen that the process of women using jackets began with jacket-like clothing models in the early 19th century. This study was planned and carried out in order to chronologically analyze how the evolution of aesthetics, fashion trends, social changes, cultural factors, technological developments, etc., in the history of "classic jacket" fashion in women's clothing occurred. The changing silhouette of women throughout historical periods was interpreted by reviewing relevant literature based on the characteristics of the relevant periods. The present study uses a scanning method, and data for the study were obtained by reviewing the literature and visual-written sources addressing women's clothing fashion between the years 1900 and 2000. In the initial stage, visual data were classified chronologically in 10-year periods, common features were identified within these periods, and the changes in silhouette by jacket usage were analyzed in terms of style, form, and model. The changes in the female silhouette resulting from jacket usage within the identified style characteristics, as well as the features of these changes and specific attributes of women's jackets, were supported with illustrations created by researchers and presented in the form of tables.

**Key Words:** Fashion, womenswear, jacket, silhouette, form

## GİRİŞ

Giysiler, birey ile toplumun kesişim noktasında yer alarak, onların toplum içerisinde görünürliğini sağlayan önemli bir unsur olarak kabul edilebilmektedir. Giysilerin kullanım biçimleri ile tarzları, bireylerin toplum tarafından nasıl algılanacağı ve yorumlanacağını da belirleyebilmektedir. Tarih boyunca giysilerin biçimi her ne kadar bireylerin bedenleri üzerinde şekillenerek farklılık gösterse de bu biçimlerin toplum tarafından kabulü ve kullanılması durumu moda kavramı ile açıklanmıştır. Aynı şekilde Mackenzie (2017, s.6) modanın kadın veya erkeğe göre gelişimi, değişimi ve dönüşümü, giysiyi kullanım amacından başlayarak giysiye yüklenen anlama kadar pek çok unsurun üzerinde etkili olduğunu vurgulamıştır. Toplum içerisinde yaşayan bireylerin giyinme davranışları, estetik kaygılarla birlikte zaman içerisinde değişme uğrayarak, psikolojik veya simgesel tatmin duygusu ile birlikte giyinmenin temel işlevinin önüne geçmekte olduğu da söylenebilir (Koca ve Emiroğlu, 2019, s.239). Yenilikçi özelliğiyle kitleleri peşinden sürükleyen moda döngüselliğinin, üreticinin ekonomik, tüketicinin ise davranış kalıpları ve yaşam tarzının biçimlendirilmesindeki etkisi düşünüldüğünde, modanın sosyal düzenleme işlevi açıkça görülebilmektedir (Koca ve Koç, 2019, s.2). Modanın en etkin olduğu alan olan giysiler, yaşanan dönemin özelliklerini yansıtmanın yanı sıra bireyin psikolojik durumu, sosyolojik eğilimleri, toplum içindeki sosyal durumu, ideolojisi, cinsel kimliği, mesleği, politik eğilimi, yaşam biçimi, seçimleri ve kökeni hakkında fikir yürütülmesine olanak sağlayabilmektedir (Ercivan ve Meydan, 2007, s.76).

Tarihi dönemler içerisinde hem toplum yapısı hem de toplum içerisinde kadın ve erkeğin kıyafetleri, dönemi ve dönemin niteliklerini yansıtır şekilde biçim almış, değişmiş ve dönüşmüştür. Zaman içerisinde kadın giyim özellikleri erkek giyimine göre daha göz önünde ve daha hızlı bir değişim sergilemiştir (Koç ve Özgören Solak, 2019, s.1112). Kadın giysileri özelinde; tarihin aynı dönemlerinde, farklı coğrafyalarda yaşayan farklı kimliklerde fiziksel ve sosyal ortamda yaşayan kadınların farklı giysiler kullanmış oldukları söylenebilir. Moda tarihinde eski dönemler incelendiğinde, Crane (2003, s.14) kadın kıyafetlerinde Orta Çağ'ın sonlarına doğru, Avrupa toplumlarının giysilerinin günümüz giysilerini andıran, düz şekilsiz cüppelerin yerine bedene oturan, özel dikilmiş giysilerin yer aldığını ifade etmiştir. Moda da değişikliklerin Amerikan (1775-83) ve Fransız (1789-99) Devrimleri dâhil, yüzyıl boyunca meydana gelen siyasi ve kültürel değişikliklerden etkilendiği bilinmektedir. Bu dönemlerde tüm Avrupa'da ve yeni oluşturulan Amerika Birleşik Devletleri'nde insanların giyim konusundaki tutumları değişmiş, eski çağlardaki gibi artık modanın otorite sahibi hükümdarlar değil, (Pendergast & Pendergast, 2004, s.555), bu devrimlerle birlikte üst sınıflarla eşitliğini kazanan alt sınıflar ve erkek egemen düzende eşit haklar kazanan kadınlar olmuştur. Devrimlerden sonraki yıllarda kadın, giyim-

kuşamı ile modaaya yön veren ve modaayı etkileyen baskın bir cinsiyet olmaya başlamıştır. Toplumsal yaşamın her alanında modernite anlayışının yaygınlaştığı 1800'lü yıllarda, kadınların özellikle sosyal yaşama katılma oranları artmış feminist düşünce tarzı yaygınlaşmış ve toplumsal-sosyal birçok faktör giyim anlayışının değişmesine yol açmaya başlamıştır (Koca ve Emiroğlu, 2019, s.241).

Modern kadının, günümüz ceket tasarımına benzer görünümde bir cekete sahip olup, kullanması yüzyıllar sürmüştür. Bu süreçte farklı kültürlerde, dönemlerde, coğrafyalarda, toplumlarda birbirine benzer veya farklı süreçler yaşadığı, ayrıca kullanım şekli, amacı ve alanı bu değişkenlere göre şekil aldığı da söylenebilir. Kadının ceketi giysi olarak kullanımında günümüz tarihine daha yakın zamanlara bakıldığında, 19. yüzyıl başlarında günümüz ceket modellerinden farklı olsa da, ceket benzeri bir giysi ile bu sürecin başladığı ifade edilebilir. Örneğin; uzun, dar kollu, kısa bir ceket olan Spencer ile kalça uzunluğunda, öne sıkıca oturan ancak arkada daha gevşek bir şekilde sarkan Casaquin kadınlar için daha az resmi olan elbise üzerine giyilen, bir dış giyim olarak kullanıldığını vurgulayan Pendergast & Pendergast (2004, s.559), 18. yüzyıldan önce oldukça farklı kıyafetler giyen kadın ve erkek için modanın 18. yüzyıl sonunda 1789'daki Fransız Devriminin yüzyıla damgasını vurmasını ile büyük değişiklikleri tetiklediğini de ifade etmiştir. Bu dönemde giyim-kuşam siyasallaşmış, Devrim ile birlikte gelen kadın- erkek arasındaki eşitlik ve bu ideolojiyi temsil eder hale gelmiştir (Mackenzie, 2017, s.13), bu durum kadın ve erkek eşitliğini görünür kılarak, kadının ceket kullanımı daha da yaygınlaştırmıştır. Crane (2003, s.134) 19. yüzyılın ikinci yarısında kadınlar için temelde iki farklı giyim tarzı olduğunu belirtmiştir. 'Alternatif Tarz' olarak adlandırılan tarzın fotoğraflar aracılığıyla ortaya çıkarıldığını ve bu tarzın kravatlar, erkek şapkalı, takım elbise ceketleri, yelekler ve erkek gömlekleri gibi erkek giyim eşyalarının tek parça veya kombinasyonlar şeklinde modaaya uygun kadın giyim eşyalarıyla birleştirildiğini vurgulamıştır. İlk kez 1890'larda Birleşik Krallık'ta popüler olan ısmarlama takım elbiseler özellikle çalışan kadınlar arasında oldukça popüler olmuştur (Mackenzie, 2017, s.67). Fogg (2014, s.204)'a göre 1860'ların lüks moda trendlerinin tam aksi yönde bir tarz oluşturan, bol kesimli ısmarlama giysilerinin (eşleşen ceket ve etek) modern kadının kullanışlı gardirobunu oluşturmuştur. Bel çizgileri, kol şekilleri ve eteklerin dönem modasına uygun devam etmesine rağmen, 1870-1900'lerde kadınların günlük kıyafetleri üzerinde bazı değişiklikler yapılarak, günlük kullanıma ek olarak okçuluktan krikete, kürekten tenise farklı sporlar için farklı tarzlarda ceketler kullanılmaya başlanmıştır (Fischel ve diğerleri, 2013, s.214).

Moda tarihinin başlangıcından günümüze kadar olan süreçte moda olan tasarımların toplum bağlamındaki etkisine ilişkin araştırmalarının yapılması, bütüncü bir disiplin olarak, tasarım alanını tüm tasarım disiplinlerini kapsayan ve

birleştiren üniter bir kavram olarak görmektedir. Bu çalışma; moda trendleri, çağın gerektirdiği estetik unsurlar, sosyal değişimler ile teknolojik gelişmelerin getirdiği yeniliklerin, yirminci yüzyıl moda tarihi sürecinde kadın silüetinin değişimini etkileyerek biçimlenen kadın ceketleri tasarımlarının form ve stillerinin kronolojik olarak analiz edilmesi amacıyla planlanmış ve yürütülmüştür. Çalışma tasarım disiplini aracılığıyla yapılacak ve değişimi etkileyen araştırmalara, örnek oluşturabilecek zemin hazırlaması açısından önemlidir.

## MATERYAL VE YÖNTEM

Yirminci yüzyıl moda tarihi sürecinde; moda trendleri, çağa özgü estetik unsurlar, sosyal değişimler ile teknolojik gelişmelerin getirdiği yenilikler ile değişerek biçimlenen 'klasik ceket' modasının ve kadın ceketleri tasarımlarının form ve stillerinin kronolojik olarak analiz edilmesi amacını taşıyan bu çalışmada tarama yöntemi kullanılmıştır. Araştırma yalnızca klasik kadın ceketler ile sınırlandırılmıştır. Çalışmanın verileri 1900-2000'li yıllar kadın giysi modasına ilişkin literatür ve görsel- yazılı kaynaklar taranarak elde edilmiştir. Sadece dönemin özelliğini yansıtan klasik kadın ceketleri araştırmaya dâhil edilmiştir. Her 10'ar yıllık dönem için 5 görsel, toplamda 50 ceket görseli analizi yapılmak üzere dosyalanmıştır. İlk aşamada görsel veriler kronolojik olarak 10'ar yıllık dönemler şeklinde tasnif edilmiştir, dönemler içerisinde, ortak özellikleri belirlenmiş ve o döneme ait stili ortaya çıkarmıştır. Görsellerin sistematik incelenebilmesi için bir analiz formu hazırlanmıştır ve görseller üzerinden dönemin modasının doğrultusunda bir analiz gerçekleştirilmiştir. Belirlenen stil özellikleri kapsamında ceket kullanımının kadın silüetinde meydana getirdiği değişim, değişimin özellikleri ve kadın ceketine ait tüm özellikler yorumlanmıştır. Tüm bu özellikler araştırmacılar tarafından çizilen ceket modelleri ile desteklenmiş ve tablolar şeklinde sunulmuştur. Araştırma kaynaklarından elde edilen ceket görselleri yalnızca ön beden model görselini yansıttığı için araştırmacılar tarafından çizilen ceket modelleri ön beden üzerinde yer alan tasarım özelliklerine (kupa, pens, düğme, cep, vs.) göre değerlendirilmiş, arka beden model görüntüsüne erişilemediğinden dolayı, arka beden model özelliklerine yer verilmemiş, model özellikleri ön beden ile sınırlandırılmıştır.

Çalışma verileri " Erkek Takım Elbiselerinin Stil ve Form Açısından Kronolojik Analizi" (Koç ve Özgören Solak, 2019) başlıklı çalışmanın analizinde kullanılan yöntem olan Hopkins'ın (2016, s.198) çalışması esas alınmıştır. Hopkins çalışmasında giysiyi üç ana hata ayırmıştır:

- Silüet (dış hatlar)
- Dikiş ve penslerin yeri
- Detay (cep, kapama, bağcık vb.)

Araştırmacılar tarafından çizilen ceket modelleri, belirtilen unsurlar (Silüet, Dikiş ve Pens yerleri ve Detay) dikkate alınarak, özellikle detayları ortaya çıkarması açısından silüet üzerinde siyah, hatlarda ise beyaz boya kullanılarak gerçekleştirilmiştir. Ceket çizimleri, Bel-Beden-Kalça ve Ön ortası hatlarını gösteren bir şablon oluşturulmuş ve ceketler bu şablon üzerine yerleştirilmiştir.

## BULGULAR VE YORUM

19. yüzyılda moda, insanların sınıflarını ve cinsiyetlerini simgelemek için bir araç olarak kullanılmış, kadınlar ve erkekler için uygun olan kıyafetler birbirinden ayrılmaya başlamıştır (Mackenzie, 2017, s.32). 19. yüzyıl kadın giyiminde kullanılan (etek, gömlek, vs.) giysi çeşitlerinin yanı sıra kravatlar, erkek şapkaları, takım elbise ceketleri, yelekler ve erkek gömlekleri gibi erkek giyim eşyalarının tek parça veya kombinasyonları şeklinde moda uygun şekilde kadın giyim eşyalarıyla birleştirilen ikinci bir alternatif tarz da ortaya çıkmıştır (Crane, 2003, s.134). Feminist düşüncelerin etkisi ile erkek kıyafetlerinin benzerlerini giymeye başlayan kadınlar için dönüşüm yalnızca bu düşüncelerin etkisinin yansira hijyen kaygısı, anne olan kadınların bedenini koruma isteği, modernite hayranlığı, korsenin terk edilmesi ve sportif giyim modasını destekleyen İngilizseverliği, 1900'lü yılların başında çalışan kadının aktif nüfus içerisindeki artışı, takım (ceket- etek ve ceket-pantolon) kullanımını da artırmıştır (Bard, 2012, s.163). 1860'lı yıllarda bol kesimli ısmarlama giysileri ile kombinlenen üst sınıf/kentli kadınlar tarafından kullanılmıştır (Fogg, 2014, s.204). İlk kez 1890'larda Birleşik Krallık'ta popüler olan ısmarlama takım elbiseler ise özellikle çalışan kadınlar arasında oldukça popüler olmuştur (Görsel 1) (Mackenzie, 2017, s.67). Çalışma ve günlük giyimin yanı sıra ayrıca kadınlar tarafından ceketler, dönemin modasına uygun şekilde çeşitli spor aktiviteleri için de kullanılmıştır (Görsel 2).

1900	1910	1920	1930	1940
<b>Görsel 1:</b> 1900 'İsmarlama' takım, J.R. Dale (Blackman, 2013, s.37).	<b>Görsel 2:</b> Paten kıyafeti 1901-1916 (Fischel ve diğerleri, 2013, s.230).	<b>Görsel 3:</b> Motorize Birlikler Üniforması 1914-18 (Fogg, 2014, s.206).	<b>Görsel 4:</b> Çok Amaçlı Takım 1936 (Fischel ve diğerleri, 2013, s.273).	<b>Görsel 5:</b> Kamusal Yarar Planı Takımı 1940 (Mackenzie, 2017, s.85).

**Tablo 1:** 1900-1940'lı yıllara ait kadın ceketleri örnekleri

1900'lerin modası ile birlikte Victoria döneminin kısıtlamaları ve kasvetli havasının yerine; malzeme (kadife, tafta, krepdöşin, yünlü, pamuklu, ipek) ve renk zenginliği yerini almıştır, tarzı olan etekler ve zarif dökümlü kol kesimleri moda olmuştur (Yapp, 2015a, s.248). Edward dönemi ile birlikte vücut güzelliği; yuvarlak hatlar, ince bel ve vurgulanmış kalçaların olduğu bir dönem olmuştur (Watson, 2007, s.18). İsmarlama giysiler olarak adlandırılan şık ceket takımlar o yıllarda 'Yeni Kadın' olarak adlandırılan iş hayatında yer edinen kadınların kullandığı işlevsel kıyafetler olarak çeşitli meslekten kadınlar tarafından kullanılmıştır (Blackman, 2013, s.70). Kadınların çalışma hayatının dışında sosyal aktiviteler için de çeşitli ceketler giymişlerdir. O dönemlerde gemi seyahati kıyafeti, suya dayanıklı, kalın bir kumaştan üretilen, etek ceketten oluşan bir takım ve büyük Amerika mağazası Sears Roebuck'ta satılmış, yatçılık kıyafeti ise İngiliz marka Burberry tarafından hem kadınlar hem de erkekler için üretilmiştir (Fischel ve diğerleri, 2013, s.230-231).

I. Dünya Savaşı döneminde kadının aktif hayatta rol alması sonucu olarak, günlük kıyafetlerden uzaklaşması 20.yy'ın başlarında 'az ama öz' kavramını ortaya çıkararak modayı etkilemiş, ayrıca bu dönemde kadınlar üniforma giymeye alıştığı için sonraki dönemlerde sade ve rahat kıyafetleri tercih etmişlerdir (Fischel ve diğerleri, 2013, s.222). Günlük kıyafetlerin haricinde savaş döneminde bisiklet kullanan kadınlar için üretilen ceket-pantolon ve etekten oluşan üç parçalı takımlar kullanılmıştır. Üç parçalı tasarımlar (ceket-etek-pantolon) kadına ceket ile birlikte gerektiğinde etek, gerektiğinde pantolon giymenin rahatlığını sağlamıştır (Blackman, 2013, s.162). Savaşın etkisinin geçtiği dönemlerde, spor alanı modayı belirleme konusunda etkin rol oynamış, süslü giyim-

den uzaklaşarak, sade ve modern görünümle birlikte 'önce işlev sonra şekil' prensibi temel alınmış ve ceket kombinli spor kıyafetleri üretilmiştir (Fischel ve diğerleri, 2013, s.280).






1920'li yıllarda kadın giyiminin en karakteristik özelliği, 'erkek gibi kadın' adı verilen görüntünün yaygınlık kazanması olmuştur (Barbarosöğlü, 2013, s.35). Kadın modasında; düz hatlar, kısa saçlar, düz göğüsler ve erkeksi vücutlar on yılın göze çarpan özellikleri olmuştur (Watson, 2007, s.40). Cinsiyetlerin birbirleriyle harmanlanması sonucu 'Garçonne elbisesi' 'erkeksi saç stili' gibi çift cinsiyetli ifadeler de moda dünyasının gündemine girmişti. Kadınlar özellikle çalışma hayatı ile birlikte erkek kıyafetlerini benimsemekle kalmayıp, onların alanlarını aktif olarak sosyal alanlarında da bulunmaya başlamıştır (Watson, 2007, s.42). Bu nedenle kadınların bir zamanlar keskin kurallarla belirlenen giysileri, daktilonun karşısına çalışırken ne giyecekleri gibi yaşam biçimlerine göre artık zaman aralıklarına bölünmüştür (Watson, 2007, s.45). Kadın gardıroplarına, tayyör, etek ve ceket parçalarının bir parça erkeksi özellik getirmesine rağmen (Bard, 2012, s.248), güzel mantolar ve tuvaletler ile yine de çekici özelliğe sahip olmuştur (Yapp, 2015b, s.222). Kadının sosyal hayatının değişimi dışında, gelişen teknoloji ile 1900'ların modası dikiş makinesinin icadı ile farklı bir noktaya taşınmıştır. 1892 yılında dikiş makinesinin icadı ile ilk üretilen giysiler erkek giyimi ve askeri üniforma olsa da, 1921 yılında elektrikli dikiş makinesinin piyasaya girmesi ile kadın giysilerinin üretimi önceki dönemlere göre büyük ölçüde artmış ve mağazada satış- dağıtım konuları da bu doğrultuda gelişmiştir. Makine üretimi giysilerin hatasız ve mükemmel olmaları nedeniyle, 'ev yapımı' söylemi bu dönemde küçültücü bir anlama dönüşmüştür (Jenkyn Jones, 2009, s.56-57). Kişiye özel dikimden hazır giyim üretimine geçilmesi ile birlikte hem giysi modellerinde hem de giysilerde kullanılan materyallerde değişiklikler meydana gelmeye başlamıştır.

1930'lu yıllara gelindiğinde 1920'li yılların çok renkli aşırılıkları ortadan kalkmış; eteklerin boyu uzamış, beller kısıtılmış, göğüsler düz, giysiler uzun ve zarif bir şekil almıştır. Ayrıca pantolonlar cüretkâr, bol ve rahat, saçlar ise daha uzun kullanılmıştır (Yapp, 2015c, s.224). Hollywood 1930'lu yıllarda kadın modasını etkileyemeye başlamış, savaş döneminde toplumsal hayatta aktif rol alan kadının, giyim tarzı üzerinde de etkileri görülmüştür. Bu etkiler üzerine TV ve Hollywood cazibesi kadınların ikonik film artistleri gibi giyinme isteği oluşturmaya başlamıştır. Fogg (2014, s.266) 'e göre bu dönemde pantolon takım, cinsiyetleri belirsizleştiren cinsiyetler ötesi giyim tarzı bir kıyafet olduğu düşünülmüştür. Örneğin, tasarlanmış küçük farklılıklara sahip özel dikim erkeksi bir tütvit takım elbise giyen Hollywood yıldızı Marlene Dietrich, karşı cinsin kıyafetlerini giymekten kaynaklanan bir çekiciliği kadınlara sunmuştur (Blackman, 2013, s.144; Fogg, 2014, s.269). Fakat II. Dünya Savaşı'nın başlaması ile 1939



yılında abartılı tasarımların sonu gelmiştir. Birçok ülkede kısıtlı kaynakların boş harcanmasının önüne geçmek için abartılı pililerden ve dantellerden vazgeçilmiştir. Bu da tarzları sadeleştirerek bir tür sivil üniformaya geçiş sürecini başlatmıştır (Görsel 4) (Fischel ve diğerleri, 2013, s.270).

I. Dünya savaşı sırasında ortaya çıkan tutumluluk politikaları 1940'lı yıllarda II. Dünya Savaşı ile devam etmiştir. Örneğin 'Kamusal Yarar Planı Takımı' İngiliz Ticaret Kurulu tarafından uygulanmıştır (Görsel 5). Üretim, fiyatlandırma ve miktarı düzenlemek üzere uygulamaya konulan, tutumluluk temel alınarak tasarlanan vatkalı dört köşe omuza sahip küçük ceketler ve sadece belirli sayıda piliye izin verilerek tasarlanarak ölçülü ve kullanışlı giysiler halkın kullanıma sunulmuştur (Mackenzie, 2017, s.84). Bu yıllarda resmi hizmetli kadınlar, erkek kıyafetlerinden esinlenilmiş etek-ceket takımlı üniformalar, savaşla ilgili işler için pratik ve sade kıyafetler kullanmışlardır (Blackman, 2013, s. 155; Jenkyn Jones, 2009, s.21). Barbarosoğlu (2013, s.35), II. Dünya Savaşı'nın sonunda Batı Avrupa'da kadın ve erkek giyiminin belirgin özelliğinin toplumsal farklılığın, kıyafette ortadan kalkmış olduğu ifade ederek, modanın özgürleşme sürecinin böylece tamamlanmış olduğunu vurgulamıştır. 1940'ların başlarındaki yapılan tasarruflar, kadın silüetlerine de bir yön vermiştir; etek boyları kısalmış, şapka öneme kazanmış ve köşeli omuz çizgisini vurgulamak için vatka kullanılmaya başlanmıştır (Hopkins, 2013, s.15). 1945 yılına kadar üniforma giymek kadınlar için bir moda olmuştur çünkü sivil kıyafetler gerek miktar, gerekse kullanılan malzeme açısından tasarruf tedbirleri doğrultusunda oldukça kısıtlanmış fakat savaş sona erdiğinde Christian Dior ve diğer modacların önderliğinde gelişen New Look modasıyla birlikte kadın giyimi için lüks ve ihtişam tekrar gelmiştir (Yapp, 2015ç, s.7).

1950	1960	1970	1980	1990
				
<b>Görsel 6:</b> '1947 'Bar', Dior (Blackman, 2013, s.176).	<b>Görsel 7:</b> 1967 Pantolon takımı, Yves Saint Laurent (Fogg, 2014, s.384).	<b>Görsel 8:</b> 1969 Safari takımı, Yves Saint Laurent (Blackman, 2013, s.235).	<b>Görsel 9:</b> 1983 Jean-Lois Scherrer, siyah-beyaz etekli takımı (Fogg, 2014, s.436).	<b>Görsel 10:</b> 1990, Armani (Fischel vd.,2013, s.396).

**Tablo 2:** 1950-1990'lı yıllara ait kadın ceketleri örnekleri

1950'li yılların başına özgü olan, bele oturan klasik bir Christian Dior takımını 50'li yıllarda modayı takip eden bir kadın için ideal görünüm olarak yan-



sıtılmış ince ve uzun bir kadın silüeti vurgulanmıştır (Görsel 6) (Yapp, 2015d, s.212). 1950'li yılların başında kadınlar 'Yeni Görünüm'ün (New Look) beli dar, kabarık etekli çeşitlemelerini giymeye devam etmişlerdir. Sorger ve Udale (2013, s.42)'e göre bu görünüm savaş yıllarının kısıtlı kumaş kullanımına bir tepki ve ayrıca kadının bedenini bilinçli şekilde kadınsılaştırılmasına doğru atılan bir adım olmuştur. 1950'li yılların kadın ceket modasını Fischel ve diğerleri (2013) sofistike ve modern anlayışı yansıtan iki parçadan oluşan şık takımların oluşturduğunu, ceketlerin omuz kısımlarının kare veya dolgulu değil, yuvarlak olduğunu; üst kısmının vücuda oturduğunu, bele doğru daraldığını ve sonra yeniden kalçalara doğru genişleyerek bu bölgeyi vurguladığı şeklinde tanımlamıştır. Çalışan kadının dışında sosyal hayatta, popüler kültürün etkisiyle, kadın hala erkeksi ceket kullanımına devam etmiştir. Örneğin Blackman'a (2013, s.212) göre Teddy Kızlar'ın giydikleri kıyafet, gösterişli, aykırı neo-Edwardian erkeksiliğinin karışımı olmasına rağmen, ceket, paçaları kıvrılmış pantolon ve topuksuz ayakkabıyla bir görüntüyü oluşturduğunu, fular ve bez ayakkabıyla ise 'New Look'u oluşturduğunu vurgulamıştır.

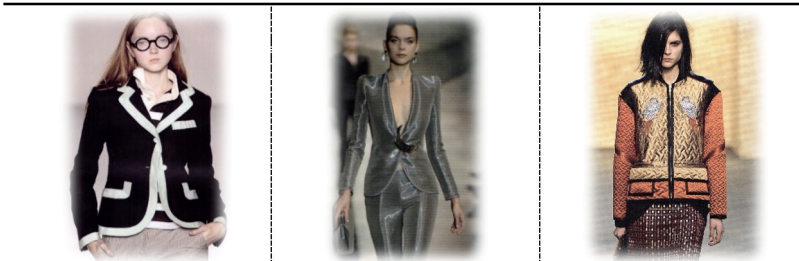
Toplumda yaşanan sosyal olaylar sonrası modada yıllar süren kısıtlamaların ardından 1960'lı yıllarda renk ve özgürlük keşfedilmiş, özellikle mini etek bu özgürlüğü tek başına vurgulamıştır (Yapp, 2015e, s.228). Unisex giyim modası bu yıllarda popüler olmaya, tanınmaya başlamış, butiklerde kadın ve erkek giyiminin birbirine karıştığı ürünler yer almaya başlamıştır (Watson, 2007, s.94). Kadın için ceket kullanımı ile birlikte kadınlar için erkeksi giyim modası 1960'lı yıllar ve sonlarında da bu görüntüyü popüler hale getiren modacılar tarafından ayrıca desteklendiği için de devam etmiştir. Yves Saint Laurent kariyeri boyunca, erkek giyimini kadınların kullanımına teşvik amacıyla çalışmış ve erkeklerin gece yemeklerinde giydikleri pantolonları, pantolon- ceket takımı olan ikonik ve çarpıcı şekilde le smoking 'i tasarlamıştır (Görsel 7). Saint Laurent bu takımı; "Modası hiçbir zaman geçmez, çünkü bu takım modayla değil stille ilgilidir. Moda gelip geçicidir, stilse kalıcıdır " şeklinde tanımlamıştır. Ayrıca Saint Laurent' safari takımı da aynı şekilde ceket-pantolon takım şeklinde çalışılmıştır (Görsel 8) (Blackman, 2013, s.235; Fogg, 2014, s.388).

1960'lı yıllarda moda konusunda yaşanan özgürlük 1970'li yıllarda oldukça yaygınlaşmıştı. Kadınlara için bir giysi fazla kısa, fazla düşük, fazla renkli, fazla desenli olarak görülmemiş ve tüm kurallar yıkılmıştır. Alışılmış oran ve çizgilerin dışında yeni stildeki giysilerin her parçası (klapalar, yakalar, kol ağzları, kollar, etekler, kravatlar...) abartılmıştır (Yapp, 2015f, s.244). Moda anlayışında tasarım olgusunun öneminin arttığı bu yıllarda giysi tasarımlarında yaratıcılık, yenilik ve orijinallik gibi kavramlar ön plana çıkmıştır. Bu kavramların işlevsellik kazanmasında, özellikle tasarımcıların farklı tüketici taleplerine cevap verecek moda uygulamaları için alternatif eğilimler sunacak bir vizyona sunulmuştur

(Koca ve Koç, 2012, s.64). Mackenzie (2017, s.104); 1970'leri aklı başında, şık ve işlevsel giyimin iyi kaliteli tarzlarına bir geri dönüş olduğunu ifade ederek, bu dönemde kadınların 'Sigaret' pantolonlar, dize kadar etekler, gömlek elbiseler, sade bluzlar, ceketler ve örgü giysilerden oluşan, modası geçmeyen bir kapsül gardirop gereksinimi doğduğunu vurgulamıştır.

80'li yıllarda kadın çalışma hayatının içerisinde hatta merkezinde, yönetici konumunda yer almaya başlamıştır. Kadınlar takım elbiselerinde kullandıkları ceketler ile birlikte, erkeksi görünümünden ziyade, bu yıllarda daha kadınsı ve güçlü bir imaj çizmişlerdir. Kadın silüeti bu yıllarda kadınsı yönü de vurgulayacak şekilde, ceketler kruvaze ve geniş klapalı; etekler dize kadar ve dümdüz kullanılmıştır. Özellikle geniş vatkalı omuzlar silüete üçgen biçimi vermiştir (Görsel 9) (Mackenzie, 2017, s.114). 80'li yılların yeni bir kadınsı imajı müjdelemiş olduğunu belirten Fogg'a göre (2014, s.436), sivri omuzlu terzi işi takımları ile çağdaş iş kadınının toplantı salonlarındaki gücünü temsil etmiştir. Yuppi olarak da adlandırılan bu tarz; yapılı omuzlu ve rahat kesimli takımlar, özgüven sahibi insanların güç kıyafeti olarak da adlandırılmıştır (Mackenzie, 2017, s.114).

Moda tarihinde 1990'ların karışık tarz ve stillerin olduğu bir dönem olduğu söylenebilir. Kıyafetler zaman zaman renk, malzeme ve biçim açısından korkunç çirkin, müthiş acayip, dikkat çekecek kadar tuhaf denebilecek şekilde tanımlanmıştır (Yapp, 2015g, s.256). Bu yıllar içerisinde vatkalı omuzlar ortadan kalkmaya başlamış, aksesuarlar artmış, kadınlar ofis ortamında kullanılabileceği klasik hırka ve yün ceketler giymeye başlamıştır (Watson, 2007, s.134). Modada her zamanki gibi kırklı ellili, altmışlı yıllara dönüşler yaşanmıştır (Yapp, 2015g, s.256) bu nedenle 1990'lı yıllar kadın giyim modasının, önceki dönemler kadar klasik ve belirgin özelliklere sahip bir moda çizgisinin olmadığı söylenebilir. Kadın ceketi kullanımı ile zaman zaman erkeksi veya gerektiği yerde kadınsı bir imaj çizilmiştir. Fakat kadın modası üzerinden, halen erkek ile eşitliğin veya gücün sembelleri üzerine bir takım göndermelerde de bulunulmaya devam edildiği ifade edilebilir (Görsel 10).



**Görsel 11:** 'S/S 2008 Paul Smith Women – Spor Ceket (Blackman, 2013, s.357).

**Görsel 12:** S/S 2010 Pantolon takım, Armani Prive (Blackman, 2013, s.316).

**Görsel 13:** Proenza Schouler – Kapitone Ceket ve Deri Etek 2012 (Fogg, 2014, s.543).

**Tablo 3:** 2000'li yıllara ait kadın ceketi örnekleri

2000'li yıllar geçmiş yüzyılın tekrarı niteliğinde olup, giysi modasında fazlaca stil ortaya çıktığı söylenebilir. Bu nedenle bu yıllarda özel, yeni ve net bir tarz ortaya koyulmakta zorlanmıştır (Pamuk, 2009, s.58). Bu yeni dönemde moda; hızlı yayılan, hızlı tüketilen heterojen, belirli bir kültürle tamamiyle özdeşleşmeyen, demokratik yani çok sesli bir özelliğe sahip olmuştur (Mackenzie, 2017, s.122). Hızla değişen moda; stil ve tarzların çokluğu, kadının hâlihazırda var olan bildiği imajın dışında daha farklılarının da varlığını keşfetmesine yol açmıştır. Ceket özelinde birçok modacı sezon dışında ara sezonları dâhil ederek, birbirinden farklı ister önceki dönem stillerini temalandırın ister geleceğe atfı yapsın birçok modeli kadınlara geçmişte sunmuş veya gelecekte sunacaktır (Görsel 11-12 ve 13). Sonraki adım ise kadının çevreye vermek istediği imaja uygun, yansıtmak istediği stil veya tarza seçimler yapmasının olduğu söylenebilir.

Yukarıda bahsedilen 1900-2000 yılları arasındaki dönemler özelinde kadın ceketlerine ait belirtilen tüm özellikler yorumlanmış, araştırmacılar tarafından çizilen ceket modelleri ile desteklenmiş ve aşağıda tablolar şeklinde sunulmuştur.

	<b>Silüet (dış hatlar)</b>	• <b>Beden formu</b>	Kum saati formu- X silüet
		• <b>Bel formu</b>	Kavisli-bele oturan form
		• <b>Kalça formu</b>	Geniş- aşağı doğru genişleyerek açılan
	<b>Dikiş ve penslerin yeri</b>	• <b>Ceket boyu</b>	Kalça hattının altında
		• <b>Kol formu/ kol boyu /kol ağzı</b>	Kol üstü büzgülü / uzun kol/ kol ağzı dar
		• <b>Omuz formu</b>	Dar omuz formu
		• <b>Ön pens/ kup yeri / çizgisi</b>	Pens yok/ omuz orta noktasından ½ ön beden orta noktasına/ omuzdan etek ucuna boydan kup
		• <b>Yaka röver hattı /genişliği/ biçimi</b>	Beden hattının üzerinde röver hattı/ erkek yaka
		• <b>Kol yırtmacı</b>	Kol yırtmacı yok
		• <b>Kol oyuntusu</b>	İçeride
• <b>Kol evi</b>		Dar-Beden hattında	
<b>Detay (cep, kapama, bağcık vb.)</b>		• <b>Ön kapama türü/ düğme yeri ve sayısı</b>	Tek sıra düğmeli/Ön ortasında 5 adet düğme
		• <b>Cep türü- yeri/ şekli</b>	Yok
	• <b>Kemer veya farklı aksesuarlar</b>	Yok	

**Tablo 4:** 1900'lü Yıllarda Kadın Ceketini Stil, Form ve Model Özellikleri Analiz Tablosu


Tablo 4'de 1900'lü yıllar kadın ceket stili, tek sıra düğmeli kuplu bir ceket üzerinden yansıtılmıştır. Kum saati formunda olan ceket 'X' silüet şeklindedir. Kavisli bel formu, ince beli vurgulamaktadır. Ceketin aşağıya doğru genişleyerek açılan modeli ile 1900'lü dönemin kalça formu vurgulanmıştır. Ceketin genel görüntüsü yuvarlak hatlardan oluşmaktadır ve ceket boyu ise kalça hattının oldukça altındadır. Takma ve uzun kol olan ceketin kol üstü büzgüldür. Kol formu aşağıya doğru daralarak inen kolun, kol ucu dardır ve manşet veya

yırtmaç bulunmamaktadır. Kol modelinden dolayı, ceket dar bir omuz formuna sahiptir. Kol oyuntusu, normal hattın içerisinde, kol evi ise dar ve beden hattı hizasındadır. Röverli erkek yakalı ceketle röver hattı beden hattının üzerindedir. Pens bulunmayan ceketle, omuz orta noktasından ½ ön beden orta noktasına kadar, omuzdan etek ucuna boydan kup bulunmaktadır. Ön ortasında tek sıra (5 adet) düğmeli kapama yer almaktadır. Bu ceket stilinde cep, kemer veya aksesuar kullanılmamıştır.

	<i>Silüet (dış hatlar)</i>	• <b>Beden formu</b>	Düz beden formu-H silüet
		• <b>Bel formu</b>	Hafif kavisli bel hattı-Düz bel formu
		• <b>Kalça formu</b>	Düz
		• <b>Ceket boyu</b>	Kalça hattının altında
		• <b>Kol formu/ kol boyu /kol ağzı</b>	Düz takma kol / uzun kol / kol ağzı manşetli
	<i>Dikiş ve penslerin yeri</i>	• <b>Omuz formu</b>	Düşük omuz formu
		• <b>Ön pens/ kup yeri / çizgisi</b>	Omuzdan beden hattı üzerinde pens/ kup yok
		• <b>Yaka röver hattı /genişliği/ biçimi</b>	Beden hattının üzerinde röver hattı/ röverli mendil yaka
		• <b>Kol yırtmacı</b>	Kol yırtmacı yok
		• <b>Kol oyuntusu</b>	Dışarıda
<i>Detay (cep, kapama, bağcık vb.)</i>	• <b>Kol evi</b>	Oyuntulu-Beden hattının altında	
	• <b>Ön kapama türü/ düğme yeri ve sayısı</b>	Tek sıra düğmeli/Ön ortasında/4 adet düğme	
	• <b>Cep türü- yeri/ şekli</b>	Beden üzerinde Aplike cep/ dikdörtgen	
	• <b>Kemer veya farklı aksesuarlar</b>	Yok	

**Tablo 5:** 1910'lu Yıllarda Kadın Ceket Stili, Form ve Model Özellikleri Analiz Tablosu


Tablo 5'de 1910'lu yıllar kadın ceket stili, tek sıra düğmeli ceket şeklinde gösterilmiştir. Düz beden formunda olan ceket 'H' silüet görüntüsündedir. Hafif kavisli bel hattı ile düze yaklaşık bir bel formunu oluşturmuştur. Belden aşağıya doğru düz inen ceketle kalça formu 1900'lerin ceket modelinin bel hattı kadar vurgulu değildir. Ceketin genel görüntüsü düz hatlardan oluşmaktadır ve ceket boyu kalça hattının bir miktar altında kalmıştır. Modelin omuzu düşük bir formdadır. Takma ve uzun kolu olan ceketin kol ağzı düz şekilde inmektedir. Kol ağzı manşetli olan kolun yırtmacı bulunmamaktadır. Kol oyuntusunun hattı normal hattın dışarıdadır, kol evi ise beden hattının altındadır. Röverli mendil yakalı bu ceketin röver hattı beden hattının üzerinde yer almaktadır. Kup bulunmayan bu modelde omuzdan beden hattının üzerinde beden pensleri bulunmaktadır. Ön ortasında tek sıra (4 adet) düğmeli kapaması olan ceketin beden üzerinde dikdörtgen şekilde applike cepleri bulunmaktadır. Ayrıca kemer veya aksesuar kullanılmamıştır. Belirtilen özellikleri ile 1910'lu yılların kadın ceketini, 1900'lü yıllara göre daha düz ve geniş bir modele, ayrıca daha sade ve modern bir tarzda olduğu söylenebilir.

	<b>Silüet (dış hatlar)</b>	<ul style="list-style-type: none"> <li>• <b>Beden formu</b> Kum saati formu-X silüet</li> <li>• <b>Bel formu</b> Kavisli bel hattı- Bele oturan form (kemer ile)</li> <li>• <b>Kalça formu</b> Geniş- aşağı doğru genişleyerek açılan</li> <li>• <b>Ceket boyu</b> Kalça hattının altında</li> <li>• <b>Kol formu/ kol boyu /kol ağzı</b> Düz takma kol / uzun kol/ kol ağzı şekilli manşetli 2 düğmeli</li> </ul>	
		<b>Dikiş ve penslerin yeri</b>	<ul style="list-style-type: none"> <li>• <b>Omuz formu</b> Geniş omuz formu</li> <li>• <b>Ön pens/ kup yeri / çizgisi</b> Omuz hattından beden hattına kadar pens/ kup yok</li> <li>• <b>Yaka röver hattı /genişliği/ biçimi</b> Beden hattının üzerinde röver hattı/ erkek yaka</li> <li>• <b>Kol yırtmacı</b> Kol yırtmacı yok</li> <li>• <b>Kol oyuntusu</b> Dışarıda</li> <li>• <b>Kol evi</b> Oyuntulu-Beden hattının altında</li> </ul>
			<ul style="list-style-type: none"> <li>• <b>Ön kapama türü/ düğme yeri ve sayısı</b> Tek sıra düğmeli/Ön ortasında 4 adet düğme</li> <li>• <b>Cep türü-yeri/ şekli</b> Körüklü düğmeli applike göğüs cebi-Kapaklı düğmeli applike beden cebi/ dikdörtgen</li> <li>• <b>Kemer veya farklı aksesuarlar</b> Belde tokalı kemer- Kolda ve yakada apolet</li> </ul>
		<b>Detay (cep, kapama, bağcık vb.)</b>	

**Tablo 6:** 1920'li Yıllarda Kadın Ceket Stili, Form ve Model Özellikleri Analiz Tablosu

Tablo 6'da 1920'li yıllara ait kadın ceket stili, tek sıra düğmeli ceket üzerinden tanımlanmıştır. Kavisli bel hattı, kemer ile bele oturan formda olan ceket, 'X' silüet (kum saati) şeklinde görünmektedir. Aşağıya doğru genişleyerek açılan kalça formu, 1900'lü yılların kalça formu kadar belirgin veya 1910'ların kalça formu kadar da düz değildir. Ceketin genel görüntüsü erkeksi ve düz hatlardan oluşmaktadır, ayrıca ceket boyu kalça hattının oldukça altında kalmıştır. 1920'lerde son yirmi yıl göre daha geniş ve uzun bir bedene yönelik tarzda olduğu söylenebilir.


Ceketin omuzu geniş formdadır. Düz takma kolu olan ceketin formu kol ağzına kadar düz inmektedir. Kol ağzı manşetli ve (2 adet) düğmelidir. Yırtmacı bulunmayan kolun, kol oyuntusu normal hattın dışarıdadır, kol evi ise beden hattının altında ve oyuntuludur. Röverli erkek yakası bulunan ceketin röver hattı, beden hattının üzerinde yer almaktadır. Kup bulunmayan bu modelde omuz hattından beden hattına kadar pens kullanılmıştır. Ön ortasından tek sıra (4 adet) düğmeli kapaması vardır. Körüklü düğmeli kapaklı göğüs cebi olan ceketin, kapaklı düğmeli applike beden cepleri ve belinde tokalı kemeri mevcuttur. Ayıca askeri üniforma stiline bu yıllardaki etkisinden dolayı kolda ve yakada apolet kullanılmıştır.

	<b>Silüet (dış hatlar)</b>	• <b>Beden formu</b>	Düz beden formu
		• <b>Bel formu</b>	Düz bel hattı- Bele oturan form (kemer ile)
		• <b>Kalça formu</b>	Düz
		• <b>Ceket boyu</b>	Kalça hattının altında
		• <b>Kol formu/ kol boyu /kol ağzı</b>	Düz takma kol / uzun kol/ kol ağzı düz
	<b>Dikiş ve penslerin yeri</b>	• <b>Omuz formu</b>	Vatkalı
		• <b>Ön pens/ kup yeri / çizgisi</b>	Pens yok/ omuz orta noktasından ½ ön beden orta noktasına/ omuzdan etek ucuna boydan kup
		• <b>Yaka röver hattı /genişliği/ biçimi</b>	Beden hattının altında röver hattı/ geniş erkek yaka
		• <b>Kol yırtmacı</b>	Kol yırtmacı yok
		• <b>Kol oyuntusu</b>	Yerinde
<b>Detay (cep, kapama, bağcık vb.)</b>	• <b>Ön kapama türü/ düğme yeri ve sayısı</b>	Tek sıra düğmeli/Ön ortasında 3 adet düğme	
	• <b>Cep türü- yeri/ şekli</b>	Cep yok	
	• <b>Kemer veya farklı aksesuarlar</b>	Belde tokalı kemer	
	• <b>Kol evi</b>	Yerinde-Beden hattının altında	

**Tablo 7:** 1930'lu Yıllarda Kadın Ceketin Stil, Form ve Model Özellikleri Analiz Tablosu

Tablo 7'de 1930'lu yıllara kadın ceket stili, tek sıra düğmeli ceket üzerinden betimlenmiştir. Düz bel hattı ve kemer ile hafif bele oturan ceket, düz beden formunda bir silüet görünümü kazanmıştır. Belden aşağıya doğru düz inen ceket kalça formu 1910'lu yılların kalça formuna benzemektedir. Ceketin genel görüntüsü düz ve zarif hatlardan oluşmaktadır, ayrıca ceket boyu kalça hattının bir miktar altında kalmıştır. Bir önceki on yıla göre ceket boyu daha kısa fakat beldeki tokalı kumaş kemer kullanımı ile bel formuna yapılan vurgu aynıdır.

Vatkalı bir omuz formu olan ceketin, kol ağzına kadar düz ve dar inen bir takma kolu vardır. Kol yırtmacı veya kol ağzında manşet bulunmayan ceketin kol oyuntusu hattı ve kol evi yerinde, ayrıca kol evi beden hattının altındadır. Röverli geniş bir erkek yakası olan ceketin röver hattı, beden hattının altında yer almaktadır. Pens bulunmayan ceketin omuz orta noktasından ½ ön beden orta noktasına kadar omuzdan etek ucuna boydan kupu bulunmaktadır. Ön ortasında tek sıra (3 adet) düğmeli kapaması olan ceketin belinde, tokalı kemer yer almaktadır. Ayrıca beden üzerinde veya başka bir aksesuar kullanılmamıştır. 1930'ların ceketleri, son 30 yılın en geniş yakasına sahiptir. Ayrıca belde kullanılan kemer ile belin vurgusunu ön plana çıkararak daha zarif fakat düz göğüs görünümü ile 1920'li yılların kemerli erkekleri üniformayı andıran kadın ceketine bu yönüyle benzediği söylenebilir.


	<b>Silüet (dış hatlar)</b>	• <b>Beden formu</b>	Düz beden formu
		• <b>Bel formu</b>	Bele hafif oturan
		• <b>Kalça formu</b>	Düz-Aşağı doğru hafif açılan
	<b>Dikiş ve penslerin yeri</b>	• <b>Ceket boyu</b>	Kalça hattının altında
		• <b>Kol formu/ kol boyu /kol ağzı</b>	Düz takma kol / uzun kol/ kol ağzı düz
		• <b>Omuz formu</b>	Vatkalı
		• <b>Ön pens/ kup yeri / çizgisi</b>	Pens yok/ omuz orta noktasından ½ ön beden orta noktasına/ omuzdan etek ucuna boydan kup
		• <b>Yaka röver hattı /genişliği/ biçimi</b>	Beden hattı hizasında röver hattı/ şekilli erkek yaka
		• <b>Kol yırtmacı</b>	Kol yırtmacı yok
		• <b>Kol oyuntusu</b>	Yerinde
<b>Detay (cep, kapama, bağcık vb.)</b>	• <b>Kol evi</b>	Oyuntulu- Beden hattının altında	
	• <b>Ön kapama türü/ düğme yeri ve sayısı</b>	Tek sıra düğmeli/Ön ortasında 4 adet düğme	
	• <b>Cep türü- yeri/ şekli</b>	Yok	
	• <b>Kemer veya farklı aksesuarlar</b>	Yok	

**Tablo 8:** 1940'lı Yıllarda Kadın Ceket Stili, Form ve Model Özellikleri Analiz Tablosu

Tablo 8'de 1940'lı yıllar kadın ceket stili tek sıra düğmeli ceket üzerinden tanımlanmıştır. Düz beden formunda hafif bele oturan bir ceket görünümündedir. Aşağıya doğru hafif açılan ve kalçaya doğru düz inen ceket, ceket formu bel kısmı vurgulu olsa da düz bir görüntü çizmektedir. Ceket boyu kalça hattının bir miktar altında kalmıştır. Bir önceki on yıla benzer olarak ceket boyu aynı şekilde kısa kullanılmıştır.

Vatkalı omuz formu ile uzun düz takma kola sahip ceketin kol ağzında yırtmaç veya manşet bulunmamaktadır. Kol oyuntusu yerinde, kol evi oyuntulu ve beden hattının altında yer almaktadır. Röverli ve şekilli bir erkek yakası olan ceketin röver hattı, beden hattının hizasındadır. Pens kullanılmayan ceketin omuz orta noktasından ½ ön beden orta noktasına kadar omuzdan etek ucuna boydan kup bulunmaktadır ve bu şekli ile 1930'lı yılların ceket özelliklerine oldukça benzerdir. Ön ortasında tek sıra (4 adet) düğmeli kapaması olan ceketin beden üzerinde cebi bulunmamaktadır. Model üzerinde ayrıca başka bir aksesuar kullanılmamıştır.




	<b>Silüet (dış hatlar)</b>	• <b>Beden formu</b>	Kum saati formu-X silüeti
		• <b>Bel formu</b>	Bele sıkıca oturan- Kavisli bel formu
		• <b>Kalça formu</b>	Geniş ve aşağı doğru genişleyerek açılan
		• <b>Ceket boyu</b>	Kalça hattında
		• <b>Kol formu/ kol boyu /kol ağzı</b>	Düz takma kol / uzun kol/ kol ağzı dar
	<b>Dikiş ve penslerin yeri</b>	• <b>Omuz formu</b>	Geniş
		• <b>Ön pens/ kup yeri / çizgisi</b>	Pens yok/ omuz orta noktasından ½ ön beden orta noktasına/ omuzdan etek ucuna boydan kup
		• <b>Yaka röver hattı /genişliği/ biçimi</b>	Beden hattının üzerinde röver hattı/ Dar erkek yaka
		• <b>Kol yırtmacı</b>	Kol yırtmacı yok
		• <b>Kol oyuntusu</b>	Dışarıda
<b>Detay (cep, kapama, bağcık vb.)</b>	• <b>Kol evi</b>	Dar-Beden hattı hizasında	
	• <b>Ön kapama türü/ düğme yeri ve sayısı</b>	Tek sıra düğmeli/Ön ortasında 5 adet düğme	
	• <b>Cep türü- yeri/ şekli</b>	Fleto cep-Beden üzerinde-Dikdörtgen	
	• <b>Kemer veya farklı aksesuarlar</b>	Yok	

**Tablo 9:** 1950'li Yıllarda Kadın Ceket Stili, Form ve Model Özellikleri Analiz Tablosu

Tablo 9'da 1950'li yıllara ait kadın ceket stili, tek sıra düğmeli ceket üzerinden betimlenmiştir. 1950'li yılların ceket formu önceki yıllara göre oldukça değişmiş üst kısmının vücuda oturan ve bele doğru daralan ve sonra yeniden kalçalara doğru genişleyerek özellikle bele yapılan vurgu ile kadın üst beden görüntüsü 'X' şeklini almıştır. Aşağıya doğru açılarak genişleyen kalça formu ve kalça hattında ceket boyuna sahip olan bu ceket Christian Dior'un klasik 'New Look' olarak adlandırılan ceketin özelliklerini yansıtmaktadır.


Geniş omuz formu ile takma uzun ve dar bir kola sahip olan ceketin kol ağzı düz ve dardır. Kol ağzında yırtmaç veya manşet bulunmamaktadır. Kol oyuntusu, normal hattın dışarıdadır, kol evi beden hattının hizasında ve dardır. Röverli ve dar şekilli bir erkek yakası olan ceketin röver hattı, beden hattının üzerinde yer almaktadır. Pensi bulunmayan bu cekte omuz orta noktasından ½ ön beden orta noktasına kadar omuzdan etek ucuna boydan kup bulunmaktadır. Ön ortasında tek sıra (5 adet) düğmeli kapaması olan ceketin beden üzerinde dikdörtgen şeklinde fleto cepleri bulunmaktadır. Model üzerinde ayrıca başka bir aksesuar kullanılmamıştır. 1900'lü yıllar ve sonrasında gelen savaş yılları kadınların erkeksi hatlarda kullandıkları ceketler 1950'li yıllarda daha zarif beden hatlarını ortaya çıkarıcı ve kadınsı özelliklere bürünmüştür.

	<b>Silüet (dış hatlar)</b>	• <b>Beden formu</b>	Geniş beden formu-H silüeti
		• <b>Bel formu</b>	Düz- Kavızsız bel formu
		• <b>Kalça formu</b>	Düz
		• <b>Ceket boyu</b>	Kalça hattının altında
		• <b>Kol formu/ kol boyu /kol ağzı</b>	Düz takma kol / uzun kol/ kol ağzı 3 sıra düğmeli
	<b>Dikiş ve penlerin yeri</b>	• <b>Omuz formu</b>	Vatkalı geniş omuz
		• <b>Ön pens/ kup yeri / çizgisi</b>	Pens yok/ omuz orta noktasından ½ ön beden orta noktasına/ omuzdan etek ucuna boydan kup
		• <b>Yaka röver hattı /genişliği/ biçimi</b>	Beden-Bel hattının ortasında röver hattı/ Geniş şekilli erkek yaka
		• <b>Kol yırtmacı</b>	Kol yırtmacı var
		• <b>Kol oyuntusu</b>	Dışarıda
<b>Detay (cep, kapama, bağcık vb.)</b>	• <b>Kol evi</b>	Yerinde-Beden hattı hizasında	
	• <b>Ön kapama türü/ düğme yeri ve sayısı</b>	Kruvaze kapma/ Çift sıra düğmeli/ 8 adet düğme	
	• <b>Cep türü- yeri/ şekli</b>	Yok	
	• <b>Kemer veya farklı aksesuarlar</b>	Yok	

**Tablo 10:** 1960'lı Yıllarda Kadın Ceket Stili, Form ve Model Özellikleri Analiz Tablosu

Tablo 10'da 1960'lı yıllara ait kadın ceket stili çift sıra düğmeli kruvaze ceket üzerinden tanımlanmıştır. Düz ve kavızsız bel formu, kalçaya kadar düz inen ceketten beden görüntüsü 'H' silüet şeklindedir. Ceket boyu kalça hattının oldukça altında olan 1960'lı yılların kadın ceket formu önceki on yılın hareketliliğinin aksine, oldukça düz, geniş ve uzun bir görünüme sahiptir.


Vatkalı ve geniş bir omuz formu olan ceketten, takma düz ve uzun kol kullanılmıştır. Kol ağzı yırtmaçlı ve (3 adet) düğmelidir, kol ağzında manşet bulunmamaktadır. Kol oyuntusu normal hattın dışındadır, kol evi yerinde ve beden hattının hizasındadır. Oldukça geniş ve şekilli erkek yakası olan ceketin röver hattı beden-bel hattının ortasından geçmektedir. Geniş ve şekilli bir röverli erkek yakaya sahip ceketin yakası 1950'lilere göre oldukça geniş ve büyüktür. Pensi olmayan bu ceketten omuz orta noktasından ½ ön beden orta noktasına kadar, omuzdan etek ucuna boydan kup bulunmaktadır. Ön ortasında çift sıra (8 adet) düğmeli kruvaze kapaması olan ceketten cep bulunmamaktadır. Model üzerinde ayrıca bir aksesuar yer almamaktadır.

	<b>Silüet (dış hatlar)</b>	• <b>Beden formu</b>	Düz beden formu-H silüet
		• <b>Bel formu</b>	Kavissiz bel hattı-Düz bel formu
		• <b>Kalça formu</b>	Geniş ve düz
		• <b>Ceket boyu</b>	Kalça hattının altında
	<b>Dikiş ve penslerin yeri</b>	• <b>Kol formu/ kol boyu /kol ağzı</b>	Geniş takma kol / uzun kol/ kol ağzı manşetli
		• <b>Omuz formu</b>	Vatkalı omuz
		• <b>Ön pens/ kup yeri / çizgisi</b>	Pens yok/ kup yok
		• <b>Yaka röver hattı /genişliği/ biçimi</b>	Beden hattı hizasında röver hattı/ şekilli erkek yaka
		• <b>Kol yırtmacı</b>	Kol yırtmacı yok
		• <b>Kol oyuntusu</b>	Dışarıda
<b>Detay (cep, kapama, bağcık vb.)</b>	• <b>Kol evi</b>	Oyuntulu- beden hattının altında	
	• <b>Ön kapama türü/ düğme yeri ve sayısı</b>	Patlı tek sıra düğmeli/ Ön ortasında 5 adet düğme	
	• <b>Cep türü- yeri/ şekli</b>	Körüklü düğmeli kapaklı applike cep/-Göğüs ve beden cebi /dikdörtgen	
	• <b>Kemer veya farklı aksesuarlar</b>	Tokalı kumaş kemer	

**Tablo 11:** 1970'li Yıllarda Kadın Ceket Stili, Form ve Model Özellikleri Analiz Tablosu

Tablo 11'de 1970'li yıllara ait kadın ceket stili, tek sıra düğmeli ceket üzerinden aktarılmıştır. Kavissiz bel hattı ve düz bel formu modelin belinde yer alan tokalı kumaş kemer ceket formunun bedene oturmasını sağlamıştır. Düz ve geniş bir kalça formu olan ceketin boyu kalça hattının altında kalmıştır. 'H' silüetli düz beden formunda olan, 1970'li yılların kadın ceket stiline, özellikle 1930'lu yıllardan sonraki dönemlere göre daha spor model özelliklere sahip 'safari' olarak adlandırılan bir stile dönüştüğü söylenebilir.

Vatkalı omuzu olan bu ceketin geniş takma uzun kolu, önceki on yıla göre daha kısadır ve kol ağzında manşet kullanılmıştır. Kol yırtmacı bulunmayan kolun, kol oyuntusu normal hattın dışarıdadır, kol evi ise oyuntulu ve beden hattının altında yer almaktadır. Röverli şekilli erkek yakalı ceketin röver hattı, beden hattı hizasındadır. Pens ve kup özelliği olmayan modelin belinde tokalı kemeri, beden üzerinde dikdörtgen şeklinde körüklü düğmeli kapaklı göğüs cebi ve körüklü düğmeli kapaklı applike beden cepleri bulunmaktadır. Ön ortasında tek sıra (5 adet) düğmeli ve patlı kapaması olan ceketin model özelliklerinin klasik bir 'safari ceket'in özelliklerini yansıttığı söylenebilir.

	<b>Silüet (dış hatlar)</b>	• <b>Beden formu</b>	Geniş beden formu-V silüet
		• <b>Bel formu</b>	Omuza göre daha ince formda
		• <b>Kalça formu</b>	Düz form
		• <b>Ceket boyu</b>	Kalça hattının altında
	<b>Dikiş ve penslerin yeri</b>	• <b>Kol formu/ kol boyu /kol ağzı</b>	Düz takma kol / uzun kol/ kol 3 sıra düğmeli
		• <b>Omuz formu</b>	Vatkalı çok geniş omuz
		• <b>Ön pens/ kup yeri / çizgisi</b>	Beden hattından etek ucuna kadar ön pens/ kup yok
		• <b>Yaka röver hattı /genişliği/ biçimi</b>	Beden hattının altında röver hattı/ çok geniş şekilli erkek yaka
		• <b>Kol yırtmacı</b>	Kol yırtmacı var
	<b>Detay (cep, kapama, bağcık vb.)</b>	• <b>Kol oyuntusu</b>	Dışarıda
• <b>Kol evi</b>		Yerinde –Beden hattı hizasında	
• <b>Ön kapama türü/ düğme yeri ve sayısı</b>		Kruvaze kapama /Çift sıra düğmeli/4 adet düğme	
• <b>Cep türü- yeri/ şekli</b>		Aplike beden cebi/ dikdörtgen	
	• <b>Kemer veya farklı aksesuarlar</b>	Yok	

**Tablo 12:** 1980'li Yıllarda Kadın Ceket Stili, Form ve Model Özellikleri Analiz Tablosu

Tablo 12'de 1980'li yılların kadın ceket stili, çift sıra düğmeli kruvaze ceket üzerinden betimlenmiştir. Bel formu omuza göre daha ince formda fakat oldukça geniştir. Düz kalça formuna sahip ceketin boyu kalça hattının oldukça altındadır. Özellikle omuzlara büyük votka kullanımı ile yapılan vurgu, kadın üst beden görüntüsünü 'V' (üçgen) silüet şeklini almasını sağlamıştır. 1980'li yıllar ceket formu açısından önceki yıllara göre daha geniş ve hacimli ceket olma özelliğindedir.


Vatkalı ve çok geniş muzlu ceketin düz ve uzun takma kolu vardır. Manşet bulunmayan kolda, (3 adet) düğmeli kol yırtmacı bulunmaktadır. Kol oyuntusu normal hattın dışarısındadır, kol evi ise yerinde ve beden hattı hizasındadır. Röverli çok geniş ve şekilli erkek yakalı ceketin röver hattı, beden hattının ötesinde bel hattının altında bulunmaktadır. Kupu olmayan bu modelde beden hattından etek ucuna kadar ön pens bulunmaktadır. Ön ortasında kruvaze çift sıra (4 düğme) düğmeli kapaması olan ceketin kalça hizasına yakın konumlandırılmış oldukça geniş formda dikdörtgen şeklinde applike beden cepleri mevcuttur. Model üzerinde ayrıca farklı bir aksesuar bulunmamaktadır.

	<b>Silüet (dış hatlar)</b>	• <b>Beden formu</b>	Düz beden formu- H silüet
		• <b>Bel formu</b>	Kavissiz düz bel hattı
		• <b>Kalça formu</b>	Düz
		• <b>Ceket boyu</b>	Kalça hattının altında
	<b>Dikiş ve penslerin yeri</b>	• <b>Kol formu/ kol boyu /kol ağzı</b>	Takma düz kol/ uzun kol/ kol ağzı 3 sıra düğmeli
		• <b>Omuz formu</b>	Normal vatkalı omuz
		• <b>Ön pens/ kup yeri / çizgisi</b>	Pens yok/ kol evinin orta noktasından etek ucuna boydan kup
		• <b>Yaka röver hattı /genişliği/ biçimi</b>	Beden hattının altından röver hattı/ şekilli erkek yaka
		• <b>Kol yırtmacı</b>	Kol yırtmacı var
		• <b>Kol oyuntusu</b>	Yerinde
<b>Detay (cep, kapama, bağçık vb.)</b>	• <b>Kol evi</b>	Oyuntulu- Beden hattının altında	
	• <b>Ön kapama türü/ düğme yeri ve sayısı</b>	Tek sıra düğmeli/Ön ortasında 3 adet düğme	
	• <b>Cep türü- yeri/ şekli</b>	Kapaklı fleto cep/ dikdörtgen kapaklı	
	• <b>Kemer veya farklı aksesuarlar</b>	Yok	

**Tablo 13: 1990'lı Yıllarda Kadın Ceket Stili, Form ve Model Özellikleri Analiz Tablosu**

Tablo 13'de 1990'lı yılların kadın ceket stili, tek sıra düğmeli ceket üzerinden yansıtılmıştır. Kavissiz düz bel hattı, aşağıya düz inmekte ve düz bir kalça formu oluşturmaktadır. Boyu kalça hattının altında kalan ceketin beden formu, 'H' silüet görüntüsünü yansıtmaktadır.

Vatkalı omuzu olan ceket, 1980'li yılların omuzları vurgulu ceket görüntüsünün aksine daha normal bir omuz görüntüsü sağlanmıştır. Takma düz ve uzun kolu olan ceketin kol ağzı yırtmaçlıdır ve (3 adet) düğmelidir. Ceketin kol oyuntusu yerinde, kol evi ise oyuntuludur ve beden hattının altında yer almaktadır. Röverli erkek yakaya sahip ceketin röver hattı beden hattının bir miktar altındadır. Beden üzerinde pensi olmayan bu modelin kol evinin orta noktasından etek ucuna boydan kup özelliği vardır. 1990'lı yılların ceket formu önceki on yıla göre kullanılan kuplar ile birlikte bedeninin genişlemesi yerine bir miktar daralmış olduğu görülmektedir. Ön ortasında tek sıra (3 adet) düğmeli kapaması olan ceketin beden üzerinde konumlandırılan dikdörtgen şeklinde kapaklı fleto beden cepleri mevcuttur. Model üzerinde ayrıca farklı bir aksesuar ise bulunmamaktadır.


	<b>Silüet (dış hatlar)</b>	• <b>Beden formu</b>	Düz Beden formu
		• <b>Bel formu</b>	Bele hafif oturan
		• <b>Kalça formu</b>	Düz ve dar
		• <b>Ceket boyu</b>	Kalça hattının altında
		• <b>Kol formu/ kol boyu /kol ağzı</b>	Takma düz kol / uzun kol/ kol ağzı dar
<b>Dikiş ve penslerin yeri</b>	• <b>Omuz formu</b>	Düz –Dik form	
	• <b>Ön pens/ kup yeri / çizgisi</b>	Pens yok/ kol evinin orta noktasından etek ucuna boydan kup	
	• <b>Yaka röver hattı /genişliği/ biçimi</b>	Bel hattı hizasında röver hattı/ dar erkek yaka	
<b>Detay (cep, kapama, bağcık vb.)</b>	• <b>Kol yırtmacı</b>	Kol yırtmacı yok	
	• <b>Kol oyuntusu</b>	Dışarıda	
	• <b>Kol evi</b>	Oyuntulu- Beden hattının altında	
	• <b>Ön kapama türü/ düğme yeri ve sayısı</b>	Tek sıra düğmeli/Ön ortasında 2 adet düğme	
	• <b>Cep türü- yeri/ şekli</b>	Yok	
	• <b>Kemer veya farklı aksesuarlar</b>	Yok	

**Tablo 14a:** 2000'li Yıllarda Kadın Ceketi Stil, Form ve Model Özellikleri Analiz Tablosu

Tablo 14a'da 2000'li yılların kadın ceket stili, tek sıra düğmeli ceket üzerinden tanımlanmıştır.

Bele hafif oturan modelin kalça formu düz ve dar olması, beden formunun da aynı şekilde düz ve dar görünmesini sağlamıştır. Kalça hattının bir miktar altındadır olan ceketin boyu önceki yıllara göre belirgin oranda kısadır.

Ceketin omuzları düz ve dik bir forma sahiptir. Takma, düz ve uzun bir kolu bulunan bu ceket modelinin kol ağzı dar, manşetsiz ve yırtmacısızdır. Kol oyuntusu normal hattın dışarıdadır, kol evi oyuntulu ve beden hattının altında yer almaktadır. Röverli ve form olarak dar bir erkek yakası olan ceketin röver hattı bel hattı hizasındadır. Pensi bulunmayan ceketin kol evinin orta noktasından etek ucuna boydan kupu bulunmaktadır. Beden veya göğüs cebi olmayan ceketin ön ortasında tek sıra (2 adet) düğmeli kapaması mevcuttur. Model üzerinde farklı bir aksesuar ise bulunmamaktadır. Kuplar ile bedene oturan ceket formunun önceki yıllara göre oldukça dar ve fit görünümde olduğu söylenebilir.

	<i>Silüet (dış hatlar)</i>	• <b>Beden formu</b>	Düz Beden formu-H silüet
		• <b>Bel formu</b>	Kavissiz düz bel hattı
		• <b>Kalça formu</b>	Düz
	<i>Dikiş ve penslerin yeri</i>	• <b>Ceket boyu</b>	Kalça hattının altında
		• <b>Kol formu/ kol boyu /kol ağzı</b>	Takma düz kol / uzun kol/ kol ağzı dar
		• <b>Omuz formu</b>	Düz -Dik form
		• <b>Ön pens/ kup yeri / çizgisi</b>	Omuzdan beden hattı üzerinde pens/ kup yok
		• <b>Yaka röver hattı /genişliği/ biçimi</b>	Bel hattı hizasında röver hattı/ erkek yaka
		• <b>Kol yırtmacı</b>	Kol yırtmacı yok
		• <b>Kol oyuntusu</b>	Dışarıda
<i>Detay (cep, kapama, bağcık vb.)</i>	• <b>Kol evi</b>	Oyuntulu- Beden hattının altında	
	• <b>Ön kapama türü/ düğme yeri ve sayısı</b>	Kruvaze kapama/Çift sıra düğmeli/4 adet düğme	
	• <b>Cep türü- yeri/ şekli</b>	Fleto göğüs cebi-Aplike beden cebi/ dikdörtgen	
	• <b>Kemer veya farklı aksesuarlar</b>	Yok	

**Tablo 14b:** 2000’li Yıllarda Kadın Ceket Stil, Form ve Model Özellikleri Analiz Tablosu

Tablo 14b’de 2000’li yılların kadın ceket stili, Tablo 14a’da verilen ceket modelinden farklı bir şekilde çift sıra düğmeli kruvaze ceket üzerinden tanımlanmıştır. Hem bel hem de kalçada kavissiz ve düz bir forma sahip ceketin genel beden formu görüntüsü ‘H’ silüet şeklindedir. Ceket boyu kalça hattının bir miktar altında olan modelin önceki yıllara göre oldukça düz ve sade bir görünümde olduğu söylenebilir.

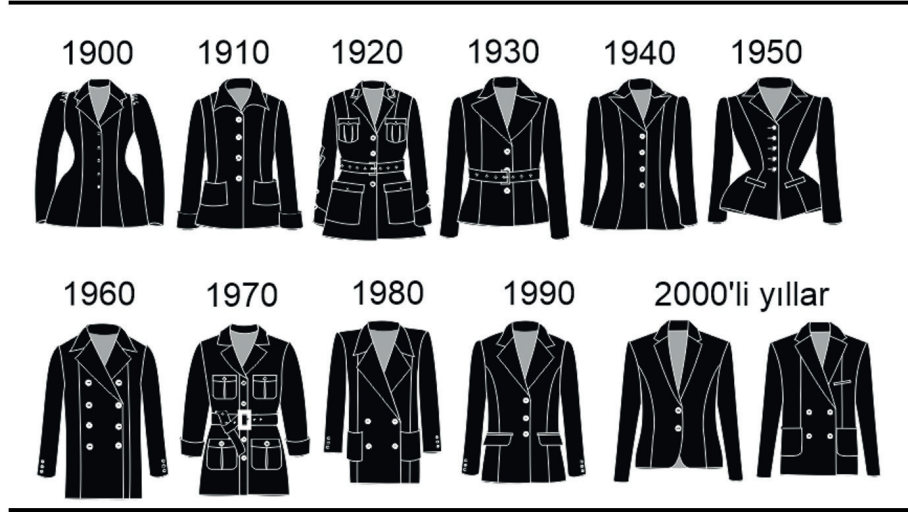
Düz ve dik şekilde omuz formu olan bu model takma, düz, uzun bir kol ve dar bir kol ağzına sahiptir. Kol ağzında yırtmaç veya manşet bulunmamaktadır. Kol oyuntusu normal hattın dışarıdadır, kol evi oyuntuludur ve beden hattının altında yer almaktadır. Röverli erkek yakası bulunan ceketin röver hattı bel hattı hizasındadır. Omuzdan beden hattı üzerinde penci bulunan ceketin kupu bulunmamaktadır. Ön ortasında çift sıra (4 adet) düğmeli kruvaze kapaması olan ceketin, sol beden üzerinde konumlandırılan (1 adet) fleto göğüs cebi ve beden üzerinde dikdörtgen applike cepleri bulunmaktadır. Ceket üzerinde ayrıca bir aksesuar yer almamaktadır.

## SONUÇ

Bu araştırma tarihi süreç içerisinde kadın giyiminde ‘klasik ceket’ kullanımı ve ‘klasik ceket’ modasının estetik beğeniler, moda trendleri, sosyal değişimler, kültürel etkenler, teknolojik gelişimler vb. nedenler ile oluşan stil, form ve model açısından değişiminin nasıl olduğunun kronolojik olarak analiz edilmesi



amacıyla planlanmış ve yürütülmüştür. 1900'lü yılların başından 2000'li yıllara kadar olan on'ar yıllık dönemler içerisinde değişen kadın ceketleri, ait olunan dönemin özelliklerine göre stil, form ve formu açısından detaylı şekilde analiz edilmiştir. Analizi yapılan modeller, ait olunan günün kadın ceketleri modasını yansıtmak üzere, model çizimleri gerçekleştirilmiştir. Çalışmanın amacı doğrultusunda 1900'lü yılların başından 2000'li yıllara kadar kronolojik olarak on'ar yıllık dönemler şeklinde, belirlenen stil özellikleri kapsamında ceket kullanımının kadın silüetinde meydana getirdiği değişim, değişimin özellikleri ve kadın ceketine ait özelliklerin belirtildiği görseller Tablo 15'de sunulmuştur.



**Tablo 15:** 1900-2000 Yılları Arasında Kullanılan Kadın Ceketinin Kronolojik Değişim Tablosu

Tablo 15'e göre 1900'lü yılların bel hattı vurgulu ve yuvarlak hatlardan formu, 1910'lu yıllarda yerini daha düz, sadece modern bir görüntüye bırakmış, 1920'den sonra ise bel hattı vurgusu belde kemer kullanılmış ile giderek artmış, askeri üniforma stiline bu yıllardaki etkisinden dolayı kolda ve yakada apolet kullanılmıştır. 1930'lar önceki 30 yıla göre en geniş yakanın kullanıldığı zamanlar olmuştur. Ayrıca belde kemer kullanımı devam etmiştir. 1940'li yıllarda kadın ceketlerinde vaska kullanımı ile köşeli omuz formları oluşmuş, ceketler sade, düz bir görünüme kavuşmuştur. 1950'li yıllarda ise ceketlerin belleri en vurgulu formuna ulaşmış 'X' şeklini almıştır. 1960'lı ve 1970'li yıllarda kadın ceket formu 1950'li yılların aksine tekrar geniş ve düz bir forma dönüşmüştür. 1980'li yıllarda tüm yılların en geniş yakası ve beden formu ile düz bir görünüme ulaşan kadın ceketleri 'H' şeklini almıştır. 1990'lı yıllarda 1980'ler kadar geniş olmasa da 1960'larda olduğu gibi geniş bir forma girmiştir. Fakat klasik denebilecek belirleyici bir tarza sahip olamamıştır. 2000'li yıllarda ise beden formu hiç olmadığı kadar fit ve dar bir görüntüye girmiştir. Günün

modasının deęişen formlar, stiller ve modeller üzerinde etkisi olduęu gibi aynı zamanda tarihi süreç içerisinde estetik beęeniler, moda trendleri, sosyal deęişimler, kültürel etkenler, teknolojik gelişimler vb. nedenler, kadın giyiminde 'klasik ceket' modasının stil, form ve model açısından da deęişiminde etkisi görölmektedir.

## KAYNAKÇA

- Barbarosoğlu, F. (2013). Modernleşme sürecinde moda ve zihniyet (6. Baskı). İz Yayıncılık.
- Blackman, C. (2013). Modanın tarihi 1900'den bugüne (1. Baskı). (K. O. Kaftanoğlu, Çev.). Kerasus Yayınları. (Orijinal çalışma 2012'de yayımlandı)
- Bard, C. (2012). Pantolonun politik tarihi (1. Baskı). (İ. Yerguz, Çev.). Sel Yayıncılık. (Orijinal çalışma 2010'da yayımlandı)
- Crane, D. (2003). Moda ve gündemleri, giyimde sınıf, cinsiyet ve kimlik (1.Baskı). (Ö. Çelik, Çev.). Ayrıntı Yayınları.(Orijinal çalışma 2000'de yayımlandı).
- Ercivan, G. ve Meydan, C. (2007). Modanın dili. Yedi: Sanat, Tasarım ve Bilim Dergisi, (1), 76-80.
- Fischel, A.,Baggaley,A.,O'Hara, S.,Sturgeon,A., Gresh,C. ve Khurana, A. (2013). Moda, geçmişten günümüze giyim kuşam ve stil rehberi (1.Baskı). (D. Özen, Çev.). Kaknüs Yayınları. (Orijinal çalışma 2012'de yayımlandı)
- Fogg, M. (2014). Modanın tüm öyküsü. (E. Gözgülü, Çev.). Hayalperest Yayınevi. (Orijinal çalışma 2013'de yayımlandı)
- Hopkins, J. (2013). Moda tasarımında moda çizimi (1. Baskı). (B. Başoğlu, Çev.). Literatür Yayıncılık. (Orijinal çalışma 2010'da yayımlandı)
- Hopkins, J. (2016). Moda tasarımında erkek giyimi (1. Baskı). (N. Altınay, Çev.). Literatür Yayıncılık. (Orijinal çalışma 2011'de yayımlandı)
- Jenkyn Jones, S. (2009). Moda tasarımı (1. Baskı). (H. Kılıç, Çev.). Güncel Yayıncılık. (Orijinal çalışma 2011'de yayımlandı)
- Koca, E. ve Emiroğlu, S. (2019). 19. yüzyıl kadın giysilerinin kol formu açısından incelenmesi. ASEAD Avrasya Sosyal ve Ekonomik Araştırmalar Dergisi, 6(3), 238-251.
- Koca, E. ve Koç, F. (2012, 17-20 Ekim). Giysi yüzey tasarımına disiplinlerarası bir yaklaşımda tasarımcının rolü [Bildiri sunumu], 1. Uluslararası İstanbul Tekstil Sanatı Sempozyumu, Türkiye, İstanbul.
- Koca, E. ve Koç, F. (2019). Modanın beslendiği oryantalist öğeler: 1910-1920 yılları vogue dergi kapakları örneği. ASEAD Avrasya Sosyal ve Ekonomi Araştırmaları Dergisi, 6 (10) , 1-15.
- Koç, F. ve Özgören Solak, C. (2019) Erkek Takım Elbiselerinin Stil ve Form Açısından Kronolojik Analizi, İDİL Sanat ve Dil Dergisi, 8 (61), 1111-1122.

- Mackenzie, M. (2017). İzmler- modayı anlamak (1. Baskı). (M. Tuna, Çev.). Hayalperest Yayınevi. (Orijinal çalışma 2009'da yayımlandı)
- Pamuk, B. (2009). Giysi moda eğilimlerini etkileyen faktörler ve bir model önerisi (1940-2007 yılları arası basılı yayında örnek uygulama) (278242). [Doktora Tezi, Gazi Üniversitesi Eğitim Bilimleri Enstitüsü]. Yükseköğretim Kurulu Başkanlığı Ulusal Tez Merkezi / <https://tez.yok.gov.tr/UlusalTezMerkezi/tezSorguSonucYeni.jsp>
- Pendergast, S. & Pendergast, T. (2004). Fashion, costume, and culture: clothing, headwear, body decorations, and footwear through the ages . The Gale Group.
- Sorger, R. ve Udale, J. (2013). Moda tasarımının temelleri (1.Baskı). (Ç.Sirkeci, Çev.). Literatür Yayıncılık. (Orijinal çalışma 2012'de yayımlandı)
- Watson, L. (2007). Modaya yön verenler (1. Baskı). (G. Ayas, Çev.). Güncel Yayıncılık. (Orijinal çalışma 2004'de yayımlandı)
- Yapp, N. (2015a). 1900'ler- .Fotoğraflarla 20.yüzyılın sosyal tarihi (1.Baskı). (Z. Sirer, Çev.). Literatür Yayıncılık. (Orijinal çalışma 2005'de yayımlandı)
- Yapp, N. (2015b). 1920'ler- Fotoğraflarla 20.yüzyılın sosyal tarihi (1.Baskı). (Çev. R. Ögdül). İstanbul: Literatür Yayıncılık. (Orijinal çalışma 2005'de yayımlandı)
- Yapp, N. (2015c). 1930'lar- Fotoğraflarla 20.yüzyılın sosyal tarihi (1.Baskı). (R. Ögdül, Çev.). Literatür Yayıncılık, (Orijinal çalışma 2005'de yayımlandı)
- Yapp, N. (2015ç). 1940'lar- Fotoğraflarla 20.yüzyılın sosyal tarihi (1.Baskı). (C. Feyyat, Çev.). Literatür Yayıncılık, (Orijinal çalışma 2005'de yayımlandı)
- Yapp, N. (2015d). 1950'ler- Fotoğraflarla 20.yüzyılın sosyal tarihi (1.Baskı). (M. Haksal, Çev.). Literatür Yayıncılık. (Orijinal çalışma 2005'de yayımlandı)
- Yapp, N. (2015e). 1960'lar- Fotoğraflarla 20.yüzyılın sosyal tarihi (1.Baskı). (C. Feyyat, Çev.). Literatür Yayıncılık. (Orijinal çalışma 2005'de yayımlandı)
- Yapp, N. (2015f). 1970'ler- Fotoğraflarla 20.yüzyılın sosyal tarihi (1.Baskı). (S. Bulutsuz, Çev.). Literatür Yayıncılık. (Orijinal çalışma 2005'de yayımlandı)
- Yapp, N. (2015g). 1990'lar- Fotoğraflarla 20.yüzyılın sosyal tarihi (1.Baskı). (Z. Sirer, Çev.). Literatür Yayıncılık. (Orijinal çalışma 2005'de yayımlandı)