

Güler ATEŞ*

Aizanoi Helenistik Ev Seramik Buluntuları

Ceramic finds in the Hellenistic house in Aizanoi

ÖZET

Aizanoi antik kentinde, üzerinde Zeus Tapınağı'nın yer aldığı yükseltinin güneydoğu köşesinde 1997 ile 2000 yılları arasındaki kazı çalışmalarında MÖ 2. yüzyıldan bir ev kalıntısı açığa çıkarılmıştır. Benzerlerine önemli Helenistik merkezlerde rastlanan, plastik bir şekilde boyalı 1. Stil duvar dekorasyonu bu ev, Helenistik dönemde bölge için alışılmadık nitelikte zengin bir şekilde donatılmıştır. Bir yangınla tahrip olmuş evin toprak tabanında, bir sikke ve 46 kadar toprak mührün yanı sıra 19 kaba ait seramik parçası da ele geçirilmiştir. Özellikle evin güneydoğudaki odasında bulunan seramik kapların buluntu durumu kapalı bir kontekt oluşturması bakımından önemlidir. Tüm kaplar odanın bir köşesinde, kömür ve külden oluşan kalınca bir tabakada ele geçirilmiştir. Tabakada görülen kömürleşmiş ahşap kalıntıları, kapların olasılıkla bir dolap ya da raf gibi bir mobilyada durduğunu göstermektedir. Helenistik evin gerek mimarisi, gerek donanımı, gerekse küçük buluntuları, o döneme kadar taşra karakterine sahip Aizanoi kentinin, en geç MÖ 2. yüzyılda, benzerlerini Pergamon'dan bildiğimiz evlerdeki gibi bir yaşam tarzıyla tanışmış olduğuna işaret etmektedir.

Anahtar Kelimeler: Phrygia, Aizanoi, Zeus Tapınağı, Helenistik Seramik, Helenistik Ev Mimarisi.

ABSTRACT

During excavations between 1997 and 2000 the remains of a building have been unearthed in the southeast corner of the Zeus temple plateau in Aizanoi (Central Anatolia). Dating to the 2nd century BC this household has been particularly wealthy. The walls were accurately decorated with white and red carved wall plaster: frescoes in the so-called Pompeian-style of the 1st period that were widespread during this time in urban centers. On the beaten earth floor fragments of 19 ceramic vessels came to light. They have survived the fire that destroyed the house and are significant as they constitute a closed context. All vessels were found in the southeast room, in front of the southeast wall in the southern corner. They were covered by a thick layer of burned wood and ashes with iron nails and an iron lock plate. The context suggests that the vessels fell out of a piece of furniture such as a cupboard or a shelf. The décor and inventory of the house are evidence for an urban life style in rural Aizanoi in the Hellenistic period that has been documented for instance in upper class living quarters in Pergamon.

Keywords: Phrygia, Aizanoi, Zeus Tempel, Hellenistic Ceramic, Hellenistic House Architecture.

1- Giriş

Makalenin konusunu oluşturan seramik kaplar, Aizanoi antik kentinin merkezi

* Yazar/Author Yrd. Doç. Dr., Manisa Celal Bayar Üniversitesi Fen-Edebiyat Fakültesi Arkeoloji Bölümü.
guler.ates@cbu.edu.tr

niteliğinde olan ve üzerinde Zeus Tapınağı'nın bulunduğu tapınak platosunun güneydoğu köşesinde 1997 ile 2000 yılları arasındaki kazı çalışmalarında ele geçirilmiştir¹. Aslında bir höyük olan tapınak platosunun², geç Kalkolitik'ten Bizans Dönemi'ne kadar farklı yerleşim evrelerinin iç içe geçtiği bu köşesindeki kazıların amacı, antik Aizanoi yerleşmesinin kentsel gelişimini ve kronolojisini aydınlatmaktır (Rheidt, 1998; Rheidt, 1999; Rheidt, 2000; Rheidt, 2001a; Rheidt, 2001b).

Bu alandaki kazı çalışmaları sonucunda elde edilen en önemli verilerden biri, Helenistik Dönem'de Orta Anadolu için alışılmadık nitelikte zengin donanımına sahip bir eve ait, biri güneydoğuda diğeri güneybatıda uzanan iki odanın kalıntısına rastlanması olmuştur (Rheidt, 2001b, s. 206-266; Lochner, 2010: s. 33-36). Yangın geçirdiği için gerek mimarisi gerekse içindeki seramik ve mühür örneklerinin iyi durumda bulunduğu bu evde ve buluntularında yapılan incelemeler, Aizanoi kentinin Helenistik kültürle ilişkilerini aydınlatacak önemli sonuçlar vermiştir. Ayrıca bu ev kalıntısıyla, Helenistik Dönem'de iki bölgesel güç olan Pergamon ve Bithynia Krallıklarının etki alanları arasında gidip gelen Aizanoi kentinin, MÖ 2. yüzyıldaki siyasi ilişkilerine ışık tutan veriler de elde edilebilmiştir (Berges, 2010: s. 42-43). Phrygia'nın dağlık bölgesinde yer alan ve daha çok bir taşra kenti olan Aizanoi'un maddi kültüründe varlığını her zaman daha baskın bir şekilde hissettiren Pergamon'un etkisi, bu evle birlikte daha somut bir hale gelmiştir (Rheidt, 2008: s. 113-117).

Kentteki Helenistik Dönem bulguları, sikke buluntularının yanı sıra daha çok seramik malzemesinde kendisini gösterir (Atik, 1996). Helenistik dönem seramiğinde en fazla göze çarpan etken, yerel üretimde Pergamon mallarının etkisi ve buradan ithal edilmiş çeşitli gruplara ait malzemenin çokluğudur³.

Helenistik kültürün kentte yerleşmiş olduğuna işaret eden küçük buluntulara karşın, tapınak platosunun güney köşesindeki kazılarda gün ışığına çıkarılan konut mimarisinde hala yerel etkilerin görüldüğü, dolayısıyla bu dönem evlerinin aslında köy evi niteliğinde, basit planlı kerpiç yapılar olduğu tespit edilmiştir (Lochner, 2010: s. 33). Bu nedenle de tapınak platosunun güney köşesinde açığa çıkarılan söz konusu evin özel bir yapı olduğu anlaşılmaktadır.

2- Helenistik Evdeki Kazılar ve Buluntular

Tapınak platosunun güney köşesindeki kazılar sonucunda, bu özel evin inşa

¹ Tapınak platosundaki kazılar, 1991 ile 2004 yılları arasında Aizanoi kazı başkanlığı görevini yürüten Klaus Rheidt tarafından gerçekleştirilmiştir; kendisine yayın izni ve her türlü desteği için teşekkürü bir borç bilirim. Makalede kullanılan tüm görseller, Alman Arkeoloji Enstitüsü'nün Aizanoi Arşivi'ne aittir.

² Üzerinde Zeus Tapınağı'nın yükseldiği tepenin bir höyük olduğu 1996 yılında tapınak önünde açılan sondajlarda Geç Tunç Devri seramiklerinin görülmesiyle anlaşılmıştır, bkz. Rheidt, 1998: s.328-329.

³ Aizanoi'da üretilmiş olan yerel kırmızı astarlı seramiğin, ithal mallar arasında en fazla Pergamon Sigillatları'nın etkisinde olduğu anlaşılmıştır, bkz. Ateş, 2015: s. 164-166; Aizanoi'da ele geçirilen ve Helenistik Dönem için karakteristik olan Batı Yamacı Seramiği, Aplike Seramik ve Erken Sigillata örnekleri çoğunlukla Pergamon'dan ithal mallardır. Aizanoi maddi kültüründe Pergamon etkisi için bkz. Atik, Rheidt, 2004: s. 378-379.

edilebilmesi için MÖ 2. yüzyılda geniş kapsamlı bir teraslama çalışmasıyla daha erken tabakalara ait basit planlı kerpiç yapıların tesviye edildiği görülmüştür (Rheidt, 2001b, s. 260). Evin sıkıştırılmış topraktan oluşan tabanının altındaki temele ait dolgu tabakasında ele geçirilmiş olan Helenistik Dönem kalıp yapımı kabartmalı seramik parçaları (Megara kaseleri), evin yapılışının MÖ 2. yüzyılın başlarına tarihlenmesi gerektiğine işaret etmekte, dolayısıyla da bir *terminus post quem* vermektedir (Rheidt, 2001b, s. 262). Üzerine Roma döneminde inşa edilen yapıların tahrip ettiği bu evin, 3,5 metre uzunluğundaki güneydoğudaki odası üç duvarıyla birlikte kısmen korunagelmıştır (Lochner, 2010: s. 29-35) (**Şek. 1a**). Odanın duvarları plastik bir şekilde beyaz ve kırmızı boyalı sıvayla bezenmiştir. Kazılar esnasında parçalar halinde ele geçirilen sıva kalıntıları, duvarların ayrıca yeşil dallarla ve mermer taklidi dekorasyonla bezendiğini ortaya koymuştur. Duvar dekorasyonu, MÖ 2. yüzyılda Helenistik merkezlerde görülen 1. Stil duvar dekorasyonu örneğine girmektedir (Bingöl, 1997: s. 89).

Evin büyük bir yangınla tahrip olması arkeolojik açıdan kalıntının iyi korunmasına ve çatı kiremitlerinin evin tabanına göçmesiyle, buluntuların arada sıkışarak iyi bir durumda kalmasına yardımcı olmuştur (**Şek. 1c-b**). Odanın güney duvarının önünde, yangından dolayı kömürleşmiş ahşap bir mobilyanın varlığı tespit edilmiştir. Üzerindeki bronzdan kapı menteşeleri ve bir anahtar aksamının da korunageldiği bu dolap veya raf benzeri mobilya ve içindeki malzeme, Helenistik evin en önemli buluntularını oluşturmaktadır. Bu mobilyanın içinde veya raflarında duran en az 18 tane seramik kap, içinde demir çiviler ile kapı menteşelerinin de bulunduğu kömür ve külden oluşan bir tabaka içinde ele geçirilmişlerdir (**Şek. 1d**) (Rheidt, 2001b, s. 260-265). Kapların buluntu durumu, yangının aniden çıktığını ve ev sahiplerinin eşyalarını kurtarmaya fırsat bulamadıklarını göstermektedir (Rheidt, 2001b, s. 260). Bu odadaki tüm seramiklerin günlük kullanım kap-kacakları olduğu görülmektedir. Aynı odada yine yangın tabakasında bulunan bir Pergamon sikkesi de ele geçirilmiştir⁴.

Evin ikinci odası yaklaşık yedi metre güneybatıda, Roma Dönemi'nde inşa edilmiş olan Odeion benzeri oturma basamaklı bir yapının temelleri arasında tekrar görülmektedir (Rheidt, 2001b, s. 262). İkinci odada da, aynı şekilde sıkıştırılmış toprak taban üzerinde, kiremit yıkıntısı ve yangın izlerine rastlanmıştır. Güneybatıdaki odada yalnızca bir seramik tabak bulunmasına karşın, toprak taban üzerinde yangınla sertleşmiş, üzeri damgalı toplam 46 adet toprak mühür ele geçirilmiştir (Berges, 2010: s. 38). Olasılıkla evin beyine ait bir mektup arşivine ait bu mühürler, aslında pişirilmeden muhafaza edilmiştir. Ancak yangın nedeniyle alevler sayesinde sertleşmiş ve böylece iyi durumda korunagelmışlerdir. Ön yüzlerinde figürlü bezemeler bulunan mühürlerin arka yüzlerinde, bağlandıkları papirüs rulolarının liflerinin izleri seçilebilmektedir (Berges, 2010: s. 38-39)⁵.

Üstteki moloz tabakalarda ele geçirilmiş olan mermer bir kadın başı heykelinin de, olasılıkla sikke, mühürler ve seramikler gibi bu evin envanterine ait olduğu düşünülmektedir (Lochner, 2010: s. 35). Heykel başının, stil kritiği incelemeleri

⁴ Bkz. aşağıda dipnot 11.

⁵ Odada bulunan toprak mühürlere ait papirüs ruloları doğal olarak tamamen yanmıştır.

sonucunda olasılıkla Pergamon'dan getirilmiş olduğu ve MÖ 2. yüzyılın ilk yarısına tarihlendiği anlaşılmıştır (Jes, 2001: s. 295-3001). Eve ait tüm buluntuların birlikte değerlendirilmesi sonucunda, tapınak platosunun güney yamacındaki bu evin MÖ 2. yüzyılın ortasının hemen sonrasında bir yangınla tahrip olduğunu ortaya koymaktadır (Lochner, 2010: s. 35). Dikkat çekici olan, evin bir daha yeniden inşa edilmemiş olduğu ve yangından sonraki tahribatla öylece moloz halinde bırakıldığıdır. Daha sonra Roma Dönemi'nde tüm tapınak platosunda olduğu gibi, evin bulunduğu alana da yapılar inşa edilmiştir (**Şek. 1a**).

3- Evde Bulunan Seramik Kaplar

Helenistik evin güneydoğudaki odasında 18 farklı kaba, güneybatısındaki odada ise 1 tabağa ait olmak üzere, toplam 19 kaba ait seramik parçası bir arada bulunmuştur⁶. Kaplardan yalnızca 15 tanesi profil verecek düzeyde korunmuş, diğer dört tanesi ise gövde parçası halinde ele geçirilmiştir⁷. 15 kabın parçaları birleştirilerek restorasyonları yapılabilmektedir (**Şek. 2**). Bunlar, 1 kase, üçü yayvan biri düz olmak üzere 4 tabak, 9 testi/Amphora, 1 tava, 2 kapak ve 1 saklama kabıdır. Güneybatısındaki odada ele geçirilen 1 adet büyük tabak da, buluntu yeri itibarıyla evin kap-kacak repertuarına aittir⁸. Evde ele geçirilen kapların tümü günlük kullanım sofraya kabı ya da saklama kabı grubuna girmektedir. Burada dikkati çeken, Aizanoi'da bu dönem tabakalarında sıkça görülen, farklı mal gruplarından içki kapları, Batı Yamacı Seramiği, kabartma ya da Aplike Seramik gibi ince seramik gruplarına veya kaliteli astara sahip sofraya kaplarına ait örneklerin bulunmadığıdır⁹. Bu durum, ince seramiklerin evin başka bir yerinde saklandığını düşündürmektedir. Kapların tümünün gerek yüzeyi gerekse formları evdeki yangından dolayı zarar gördüğünden, hamur ve yüzey renkleri orijinal hallerinden farklı bir görünümündedir. Buna rağmen, gerek ince ve temiz bir hamura sahip oluşları, gerekse yüzey ve astar işçilikleri, bu kapların Aizanoi yerel üretimine ait olmadığını, tümünün ithal mallar olduklarını göstermektedir. Aizanoi'da başka Helenistik tabakalarda bu kapların benzerlerine rastlanmaması da bu görüşü desteklemektedir.

4- Katalog¹⁰

4-1- Yarı Küresel Formda Kase (No. 1)

Helenistik evde tek bir örneğine rastlanan bu kase formu, (**Şek. 3**) hafif profilli ve dışarıya doğru eğimli bir ağıza, yuvarlak bir gövdeye ve sade olmakla beraber yüksekçe bir kaideye sahiptir. Biri kabın ağzının hemen altında, ikisi karın kısmında, diğer ikisi de kabın alt kısmında olmak üzere birbirine paralel beş adet çentik şeklinde bezeme kabı çepçevre dolanmaktadır. Yangın esnasında zarar gördüğünden çok sayıda kırık parçanın birleştirilmesiyle tümlenerek restore edilmiştir. Alevler nedeniyle kabın yüzey rengi

⁶ Helenistik kaplara ait seramik parçaları, I, II, IV, VI, VIII ve IX numaralı açmalarda ele geçirilmiştir.

⁷ Tümlenemeyen diğer 4 kaba ait parçaların devamı, daha sonraki devirlerde alana yapılan müdahalelerde etrafa dağılmış olmalıdır.

⁸ Yukarıda sözü edilen yaklaşık 46 toprak mühür de bu yayvan tabağın bulunduğu güneydeki odada ele geçirilmiştir, bkz. Berges, 2010: s. 38.

⁹ Aizanoi Helenistik dönem genel seramik repertuarı için bkz. Atik, 1995.

¹⁰ Bu kısımda, seramik kapların kil ve astar renklerinin belirtilmesi için, Munsell Soil Color Charts 2000 yılı baskısı kullanılmıştır.

kısmen kahverengiye dönmesine rağmen, aslında kırmızı astarlı olduğu anlaşılmaktadır. İnce ve mat olan kırmızı astar, yalnızca kabın dış yüzeyine uygulanmış, iç yüzeyi ve ayak kısmı kaba bırakılmıştır.

Bu kase formu Helenistik dönemden erken Roma dönemine kadar olan bir zaman diliminde ve farklı üretim gruplarında olmak üzere bir çok kazı yerinde karşımıza çıkmaktadır. Aizanoi örneğine en yakın paralelleri Atina'da bulunmuştur ve MÖ 2. yüzyılın ilk çeyreğine tarihlendirilmektedir (Rotroff, 1997: s. 168, Nr. 1109; Callaghan, 1992: s. 91, Deposit H2, Nr. 4). Kıbrıs'taki Paphos kentinde, ayak profili biraz farklılık gösteren başka bir paraleli ise MÖ 2. yüzyılın son çeyreğine tarihlendirilmektedir (Hayes, 1991: s. 99, Nr. 11). Sigillata grupları içinde yarı küresel formda kaseler özellikle Doğu Sigillatası A grubunun geç Helenistik Dönem'e tarihlenen erken örnekleri arasında görülür (Hayes, 1985: s. 23, Form 22A, 22B, Nr. 11. 12).

No. 1. Yarı küresel formda kase

Ağız yarıçapı: 7,2 cm; Taban yarıçapı: 3,5 cm; Yüksekliği: 9,8 cm; Kil rengi: 2.5 YR 5/8 red; İçerik: iyi elenmiş, ince mika; Astar rengi: 2.5 YR 4/8 red – 2.5 YR 3/3 dark reddish brown; Bulunduğu tabaka: 99/TS-SO/IX/44

4-2- Dışa Dönük Ağızlı Yayvan Tabaklar (No. 2-4)

Helenistik evin güneydoğu odasında ele geçirilen üç yayvan tabak, ağız ve ayak kısımlarındaki küçük detaylar dışında aynı formu tekrarlamaktadır (**Şek. 4-6**). Tabaklar dışa doğru yayvan bir şekilde genişleyen gövdeye, aşağıya doğru sarkan dudak kısmına ve profilli bir ayağa sahiptir. Her üç tabağın da astarı ince, mat ve dalgalıdır. Tabakların formu ve yüzeyleri evdeki yangın nedeniyle deforme olmuştur. Buna rağmen, tabakların hamurlarının devetüyü renginde, astarlarının da açık kahverengi ve koyu gri arasında olduğu anlaşılmaktadır. Diğer kazı yerlerinde bulunmuş paralellere göre bu tabakların genelde fazla özenli olmayan ve seri üretim işaret eden günlük kullanım kapları olduğu bilinmektedir. Klasik Dönem balık tabaklarının Helenistik Dönem'deki devamı niteliğinde olan bu tabak formu, bölgelerarası yayılım gösteren ve çok sayıda versiyonu olan bir formdur. İtalya'dan Suriye'ye kadar tüm Akdeniz bölgesinde önemli Helenistik Dönem merkezlerinde görülmekle beraber, özellikle Pergamon, Campana ve Atina'da büyük miktarda bulunan paralelleri Aizanoi örnekleriyle örtüşmekte ve genel olarak MÖ 3. ile 1. yüzyıllar arasında tarihlendirilmektedir (Anadolu'daki paralelleri için bkz. (Didyma) Wintermeyer, 2004: s. 125, Te 4; (Milet) Pfrommer, 1985: s. 39-76, Nr. 39; (Knidos) Mandel, 1996: s. 61; (Pergamon) Ziegenaus-De Luca, 1968: s. 128, Nr. 171; Ziegenaus-De Luca (1975: s. 70 Nr. 58; Meyer-Schlichtmann, 1999: s. 219 Nr. 16. 17; Radt-De Luca (1999: S. 12, Nr. 9. 16. 44; Yunanistan'daki paralelleri için bkz. (Atina) Rotroff, 1997: Nr. 748. 756; (Korinth) Edwards, 1975: s. 41 Nr. 134-137; İtalya'daki paralelleri için bkz. Morel, 1981: Typ 131-1313. 1312b 1312e. 1314. 1315b).

Pergamon'daki Büyük Sunağın temelinde açılan sondajlarda ele geçirilmiş kendi üretimine ait tabaklar, hem Aizanoi 2 numaralı (Radt-De Luca 1999: s. 16, Nr. 44), hem de 3 ve 4 numaralı tabaklara (Radt-De Luca, 1999: s. 12 Nr. 9) ait en yakın paralelleri oluştururlar. Campana'da bulunmuş bu tip tabaklar hakkındaki bir incelemeye göre, Aizanoi 2 numaralı tabak MÖ 2. yüzyılın ortasına (Morel, 1981: Typ 131-1313), 3 ve 4

numaralı tabaklar MÖ 3. yüzyılın ortası ile MÖ 2. yüzyılın ortasına kadar olan bir zaman dilimine tarihlendirilmektedir (Morel, 1981: Typ 1315-1315b). Atina'da bulunmuş diğer öneklere göre ise Aizanoi 2 numaralı tabağın paralelleri MÖ 175-150 yıllarına (Rotroff, 1997: s. 319, Nr. 756), Aizanoi 3 ve 4 numaralı tabakların paralelleri ise MÖ 200 ile 175 yılları arasında tarihlendirilmektedir (Rotroff, 1997: s. 319, Nr. 748; Callaghan, 1992: s. 117-120 deposit H28 No. 30-33).

Aizanoi tabaklarında dikkate çeken bir husus da, her üç tabağın taban kısmında yaklaşık 5 mm çapında bir deliğin açılmış olduğudur. Deliklerin düzgün konturlara sahip oluşu, tabaklar fırınlanmadan önce açılmış olduklarını göstermektedir. Seramik kapların diplerinde delik açılması uygulamasına başka yerlerde de rastlanmaktadır. Özellikle tabaklarla paralel formda olan ve MÖ 2. yüzyılın ortasına tarihlenen bu şekilde delikli örnekler Pergamon ve Korinth'te de görülmektedir (Pergamon: Ziegenaus-De Luca, 1975: s. 70 Nr. 58; Korinth: Edwards, 1975: s. 41 Nr. 136). Buluntu konteksti herhangi bir dini işleve sahip olmadığı için, tabaklardaki bu deliğin yalnızca pratik kullanım amaçlı açıldığı düşünülmektedir.

No. 2. Yayvan Tabak

Ağız yarıçapı: 12 cm; Taban yarıçapı: 4,5 cm; Yüksekliği: 5,3 cm; Kil rengi: 2.5 YR 6/4 light reddish brown; İçerik: temiz, mika; Astar rengi: 2.5 YR 5/4 reddish brown; Bulunduğu tabaka: 99/TS-SO/IX/29

No. 3. Yayvan Tabak

Ağız yarıçapı: 10 cm; Taban yarıçapı: 3,3 cm; Yüksekliği: 3,5 cm; Kil rengi: 7.5 YR 6/4 light brown; İçerik: mika, küçük siyah taşlar; Astar rengi: 5 Y 5/1 gray – 2.5 Y 6/4 light yellowish brown; Bulunduğu tabaka: 99/TS-SO/IX/29

No. 4. Yayvan Tabak

Ağız yarıçapı: 9 cm; Taban yarıçapı: 3,5 cm; Yüksekliği: 4,5 cm; Kil rengi: 7.5 YR 6/6 reddish yellow; İçerik: ince elenmiş, mika; Astar rengi: 7.5 YR 6/6 reddish yellow; Bulunduğu tabaka: 97/TS-SO/I/40

4-3- İçe Kıvrık Dudaklı Düz Tabak (No. 5)

Aizanoi Helenistik evin güneydoğu odasında farklı tipte, dördüncü bir tabak daha ele geçirilmiştir (**Şek. 7**). Gövdesi oldukça sığ olan bu tabak, yatay bir şekilde hafifçe yukarıya doğru yükselerek devam etmektedir. Tabağın ağız kısmı hemen hemen dik bir açıyla yukarıya doğru kıvrılmakta ve üçgen bir dudak kısmıyla son bulmaktadır. Tabak sade ve yüksekçe bir ayağa sahiptir. Kap yüzeyini iyi bir şekilde kaplayan kalın astar, diğer tabaklara göre daha kalitelidir. Büyük bir olasılıkla orijinalinde kırmızı olan astar, yangından dolayı kahverengine dönüşmüş, kabın kendisi de hafif deforme olmuştur. Aizanoi 5 numaralı tabak formu da diğer önemli Helenistik merkezlerde sıkça karşılaşılan bir formdur (Rotroff, 1997: s. 154-155 Nr. 848; Morel, 1981: Typ. 2257A; Hayes, 1991: s. 123-124, Nr. 15) ve erken Sigillata formları arasında da görülmektedir (Hayes, 1985: s. 14, Nr. 4. 8. Form 2A. 3). Aizanoi'daki bu tabağın paralelleri arasında, özellikle Atina'daki bir örnek, kıvrılmış ağzın hemen altındaki hafif girinti de dahil tüm detaylarıyla birebir benzer bir örnektir ve MÖ 2. yüzyılın 2. çeyreğine

tarihlendirilmektedir (Rotroff, 1997: s. 407, Nr. 1642). Aizanoi 5 numaralı tabağın ortasında da, önceki üç tabakta olduğu gibi, fırınlanmadan önce açılmış bir delik mevcuttur.

No. 5. İçe Kıvrık Dudaklı Düz Tabak

Ağız yarıçapı: 13,2 cm; Taban yarıçapı: 4,5 cm; Yükseklik: 4,5 cm; Kil rengi: 10 R 4/1 dark reddish gray; İçerik: ince elenmiş, küçük kireç partikülleri; Astar rengi: 10 R 5/4 weak red – 10 R 3/1 dark reddish gray; Bulunduğu tabaka: 99/TS-SO/IX/42

4-4- Testi ve Amphoralar (No. 6-10)

Helenistik evin güneydoğu odasında, içlerinde 4 tanesinin tüm profili, birinin de kısmi profili tespit edilebilen, toplam 9 adet testi ve amphora ele geçirilmiştir (**Şek. 8-12**). Burada profili tespit edilebilen beş tanesi yakından incelenecektir. Tüm kapların temiz bir hamura ve ince bir astara sahip oldukları, ancak yangından dolayı hem hamurun hem de astarın renk değiştirdiği görülmektedir. Kapların formu, ağız ve ayak profilleri özenle şekillendirilmiştir. Çoğunun omuzlarında ve gövdelerinde çizgi ya da boya bezemeler görülür.

Aynı formu tekrarlayan 6 ve 7 numaralı testilerin, omuz kısımlarında eksik parçalar olması nedeniyle, kesin olmamakla beraber olasılıkla tek kulplu oldukları düşünülmektedir. Yukarıda omuz kısmında geniş ve yuvarlak olan gövdeleri, aşağıya doğru daralmakta ve profilli, küçük çaplı zarif ayaklarla son bulmaktadır. 6 numaralı testinin uzun ve ince boynu, dışa doğru kalınlaşan dudak kısmıyla yukarıda son bulmaktadır. 7 numaralı testinin ise boyundan itibaren üst kısmı eksiktir. Her ikisinin kulpları boyunla omuz arasında yer alır. 6 ve 7 numaralı testilerin formu Helenistik Dönem merkezlerinde, olgun Helenistik Dönem unguentarium ve küçük amphoralarda sıkça tekrarlanan formlardır (Callaghan, 1992: s. 118, Taf. 98 Nr. 29; Callaghan, 1992: s. 91, Deposit H12 No. 44, Pl. 83; Rotroff, 2006: s. 258, Nr. 136 (P1082)).

Aizanoi Helenistik evde ele geçirilmiş olan 8 numaralı testi formu ise kalın boynu ve düz tabanı ile öncekilerden ayrılmaktadır. Ağız kısmı yukarıda kalınlaşmakta ve dudağı hafif bir şekilde aşağıya kıvrılmaktadır. Kıvrık yüzeyinden anlaşıldığı kadarıyla tek kulbu boyun ve omuz arasında yer almaktadır. Kabın boyun ve gövde kısmı boyayla paralel çizgiler halinde bezelidir. 8 numaralı testinin en yakın paralelleri Pergamon ve Korinth'te görülmekte ve MÖ 2. yüzyılın ortasına tarihlendirilmektedir (Boehrer-Kraus, 1937: Taf. 49, Nr. 1-6; Edwards, 1975: Pl. 23 Nr. 628). Knossos'ta ele geçirilmiş erken Helenistik dönemden yerel bir hydria formu kulbu hariç Aizanoi'da bulunmuş testi ile büyük benzerlik göstermektedir (Callaghan, 1992: s. 100-101 Deposit H12 Nr. 30 Pl. 81).

Kaplardan 9 ve 10 numaralı olanların ise her iki kulpları da koruna geldiğinden kesin olarak amphora formuna sahip oldukları anlaşılmaktadır. 9 numaralı amphora gerek boyutu, gerekse üzerindeki boya bezemesiyle daha çok sofraya kategorisine girmektedir. Kabın omuz kısmında yuvarlak olan gövdesi aşağıya doğru zarif bir şekilde incelmektedir. Ayak kısmı korunagelmemiştir. Uzunca bir boyuna sahiptir ve ağız kısmı yuvarlak bir şekilde hafifçe kalınlaşmaktadır. Yuvarlatılmış kulplar ağzın hemen altından başlamakta ve boyunla omuz arasında son bulmaktadır. 9 numaralı amphoranın yüzeyi

boyayla çepeçevre çizgiler halinde bezenmiştir. Diğer buluntu yerlerinde ele geçirilen bu tip amphoralar içinde Aizanoi örneğine en yakın paraleli Paphos'ta bulunmuştur ve genel olarak geç Helenistik Dönem'e tarihlendirilmektedirler (Hayes, 1991: s. 204, Fig. LX, Nr. 11).

10 numaralı amphora ise, sofraya kabı olan diğer testi/amphoralardan büyük boyutu nedeniyle ayrılmakta ve olasılıkla bir ticari amphora olduğunu düşündürmektedir. Kap, parçalar halinde ele geçirilmiştir; hamur ve yüzey rengi ve katkı maddelerinin benzerliği dolayısıyla aşağı ve yukarı kısmı çizimle bir araya getirilerek rekonstrüksiyonu yapılmıştır. Yangın nedeniyle bu kabın da rengi değişmiş olmasına rağmen yüzeydeki ince astar seçilebilmektedir. Boyun ile omuz arasında yer alan kulpları köşelidir. Kulplarda herhangi bir mühür yer almadığı için üretim yerini kesin olarak tespit etmek güçtür, ancak gerek formu gerekse hamur yapısı nedeniyle MÖ 2. yüzyılın sonu 1. yüzyılın başına tarihlenen Rhodos amphoraları ile benzerliği dikkati çekmektedir (bkz. Şenol, 2003: s. 22, No. 3).

No. 6. Masa testisi

Ağız yarıçapı: 2,5 cm; Taban yarıçapı:3,5 cm; Yüksekliği 34,3 cm; Kil rengi: 2.5 Y 7/2 light gray; İçerik: temiz, ince mika; Astar rengi: 2.5 Y 7/2 light gray; Bulunduğu tabaka: 2000/TS-SO/IX/101

No. 7. Boyundan yukarısı korunmamış masa testisi

Ağız yarıçapı: - Taban yarıçapı: 4,5 cm; Korunagelen yüksekliği:31 cm; Kil rengi: 7.5 YR 7/6 reddish yellow; İçerik: temiz; Astar rengi: 7.5 YR 7/3 pink; Bulunduğu tabaka: 97/TS-SO/I/42

No. 8. Düz tabanlı çizgi bezeli, tek kulplu masa testisi

Ağız yarıçapı: 5 cm; Taban yarıçapı: 6 cm; Yüksekliği:34,2 cm; Kil rengi: 5 YR 6/6 reddish yellow; İçerik: temiz; Astar rengi: 5 YR 4/6 yellowish red – 5 YR 3/3 dark reddish brown; Bulunduğu tabaka: 99/TS-SO/IX/29

No. 9. Üzeri boyalı, tabanı korunmamış masa Amphorası

Ağız yarıçapı: 4,2 cm; Taban yarıçapı: -; Yüksekliği: 38 cm; Kil rengi: 5 YR 6/4 light reddish brown; İçerik: temiz; Astar rengi: 5 YR 4/3 reddish brown – 5 YR 4/1 dark gray; Tabakası: 97/TS-SO/I/40

No. 10. Ticari Amphora

Ağız yarıçapı:4,5 cm; Taban yarıçapı: 4,3 cm; Korunagelmiş yüksekliği:45 cm; Kil rengi: 10 R 6/6 light red; İçerik: ince mika, siyah ve beyaz katkılar; Astar rengi: 2.5 YR 6/6 light red; Tabakası: 97/TS-SO/I/40

4-5- Tava (No. 11)

Helenistik evin güneydoğu odasında ele geçirilen kaplardan biri de bir tava formudur (Şek. 13). Tava yukarıya dik çıkan bir gövdeye, dışarıda yuvarlatılmış, içeride kapak yerleştirmeye yarayan kavisli bir ağıza ve düz bir tabana sahiptir. Kabın yüzeyindeki ince astar, hem içeride hem de kabın dışında yukarıda görülmektedir. Ancak hem astar hem kabın kendisi evdeki yangının etkisiyle oldukça kötü durumda korunagelmiştir.

Diğer kazı yerlerinde de genel olarak geç Helenistik Dönem tabakalarda ele geçirilen bu tava formu, Atina'da MÖ 140 ile 1. yüzyıl arasına tarihlendirilmektedir (Edwards, 1975: s. 133 Pl. 32, 62 Nr. 703; Wintermeyer, 2004: s. 95 Abb. 175, P2.2; Rotroff, 2006: s. 192, Pan Form 6).

No. 11. Tava

Ağız yarıçapı: 9,7 cm; Taban yarıçapı: 9,5 cm; Yüksekliği: 3,5 cm; Kil rengi: 10 R 6/6 light red; İçerik: mika ve kireç; Astar rengi: 2,5 YR 4/8 red; Tabakası: 97/TS-SO/I/40

4-6- Kapaklar (No. 12-13)

Helenistik evin güneydoğu odasında aynı formda ve boyutları birbirine yakın iki kapak ele geçirilmiştir (Şek. 14-15). Kapaklar yuvarlak disk şeklinde bir gövdeden ve üzerlerinde yer alan yarım halka şeklinde bir tutamaçtan oluşmaktadır. Açık renk hamurlu iki kapağın da yüzeylerinde astar yoktur. Bu kapak formu, seyrek de olsa, diğer buluntu yerlerinde de Helenistik tabakalarda ele geçirilmektedir (Korinth'ten bir örnek için bkz. Koehler, 1986: s. 50-67, Fig. 2).

No. 12. Yarım halka tutamaçlı kapak

Yarıçap: 10 cm; Tutamaçla beraber tüm yüksekliği: 6,6 cm; Kil rengi: 5 YR 6/4 light reddish brown; İçerik: az mika, siyah ve beyaz katkılar; Tabakası: 97/TS-SO/I/40

No. 13. Yarım halka tutamaçlı Kapak

Yarıçap: 7,7 cm; Tutamaçla beraber tüm yüksekliği: 5,5 cm; Kil rengi: 5 YR 6/4 light reddish brown; İçerik: ince mika, siyah ve beyaz katkılar; Tabakası: 99/TS-SO/IX/44

4-7- Saklama Kabı (No. 14)

Helenistik evin güneydoğu odasında mutfak kabı olduğu anlaşılan bir saklama kabı ele geçirilmiştir (Şek. 16). Tek kulpa sahip kap, kaba hamurlu ve astarsızdır. Kap, boyundan itibaren dışarıya doğru açılan bir ağız kısmına, yukarıda hafif kalınlaşan bir dudağa, karınlı bir gövdeye ve düz bir tabana sahiptir. Bu formdaki pişirme ya da saklama kapları diğer buluntu yerlerinde sıkça görülmekte ve Helenistik Dönem'den erken Roma Dönemi'ne kadar olan oldukça geniş bir zaman dilimine tarihlendirilmektedir (Wintermeyer, 2004: s. 94 Ta I3, Ta I4, Abb. 689-691). Helenistik Dönem'e tarihli en yakın paraleli Atina'da ele geçirilmiştir (Rotroff, 2006: s. 25, P445). Yukarıda incelenen kapaklardan küçük olanının (No. 13) bu saklama kabının ağzına birebir oturduğu gözlenmiştir (Şek. 2).

No. 14. Tek kulplu saklama kabı

Ağız yarıçapı: 9 cm; Tüm yüksekliği: 28 cm; Taban yarıçapı: 6 cm; Kil rengi: 5 YR 5/4 reddish brown; İçerik: kireç, küçük siyah katkılar; Tabakası: 2000/TS-SO/I/94

4-8- Güneybatı Odada Bulunan Düz Tabak (No. 15)

Helenistik evin güneybatı odasında, toprak taban üzerinde yalnızca bir seramik kap ele geçirilmiştir. Yangından dolayı hasar görmüş ve yalnızca kısmen korunagelmüş bu kap kırmızı astarlı, yatay gövdeli genişçe bir tabaktır (Şek. 17). Yaklaşık 46 cm çapındaki bu büyük tabak, yatay bir gövdeye, dik bir açıyla yukarıya kıvrılan üçgen bir ağza ve

sivri bir şekilde biten bir dudağa sahiptir. Tabağın ayak kısmının yalnızca başlangıcı korunagelmiştir; ancak diğer buluntu yerlerindeki paralellere göre profilli ve zarif bir ayağa sahip olduğu bilinmektedir. Kırmızı astarlı, özenli işçiliği ve temiz hamuru nedeniyle sofraya kabı olduğu anlaşılan bu tabak, Helenistik evde bulunan diğer kaplardan bu özelliği ile ayrılmaktadır. Kırmızı astar kabın içinde tüm yüzeyde, dışında ise yalnızca ağız kenarında görülmektedir. Aizanoi'da üretilmiş kırmızı astarlı seramiklerin incelendiği doktora tezi kapsamında bu tabakta da arkeometrik incelemeler gerçekleştirilmiş ve yapılan toprak analizleri sonucunda bu kabın Aizanoi yerel üretimine ait olduğu anlaşılmıştır (Ateş, 2015: s. 110 Kat. Nr. 220 Taf. 76,3). Aizanoi için yerel kırmızı astarlı seramiklerin öncülerinden biri olduğu düşünülen bu tabağın, kentteki Sigillata üretimine geçiş evresine ait olduğu düşünülmektedir (Ateş, 2015: s. 34). Bu tabak formu genel olarak Doğu Sigillatası A grubunun önemli prototiplerinden biri olarak kabul edilmekte ve MÖ 2. yüzyılın ikinci yarısı ile 1. yüzyılın sonuna kadar olan zaman dilimine tarihlendirilmektedir (Hayes, 1985: s. 14-15, No. 7-8).

No. 15. Geniş düz tabak

Ağız yarıçapı: 23 cm; Taban yarıçapı: 8cm; Yüksekliği: 7,2 cm; Kil rengi: 5 YR 6/6 light reddish brown; İçerik: az mika, küçük kireç partikülleri; Astar rengi: 2.5 YR 5/8 light red; Tabakası: 2000/TS-SO/XI/158

Sonuç ve Değerlendirme

Aizanoi Helenistik evin gerek mimarisinde, gerekse evde bulunan heykel başı, mühürler ve seramiklerinde yapılan incelemeler, tümünün aynı kültürel çerçeveye oturduğunu göstermektedir. Mühür ve seramik buluntularının yardımıyla evin MÖ 2. yüzyılın başlarında inşa edildiği ve MÖ 2. yüzyılın ortasından hemen sonra ya da 2. yüzyılın üçüncü çeyreğinde geçirdiği yangınla tahrip olduğu anlaşılmaktadır. Evin güneydoğu odasındaki yangın tabakasında bulunan Pergamon sikkeleri de, mühürlerin ve seramiklerin tarihlenmesini desteklemektedir¹¹.

Hem diğer buluntuların, hem de biri dışında tümünün ithal olduğu seramik kapların da işaret ettiği gibi, Helenistik ev, mimarisi ve buluntuları göz önünde bulundurulduğunda Aizanoi için "yabancı" bir unsur olarak karşımıza çıkmaktadır. Seramiklerin nereden ithal edildikleri ya da getirildikleri sorusu toprak analizi olmadan kesin olarak cevaplanamamakla birlikte, tarihi ve siyasi ilişkiler göz önünde bulundurulduğunda, özellikle 2, 3 ve 4 numaralı tabaklar için Pergamon kenti olası bir ithal yeri olarak karşımıza çıkmaktadır (bkz. Ziegenaus-De Luca, 1968: s. 128 Nr. 171 Taf. 46, 65; Ziegenaus-De Luca, 1975: s. 760 Nr. 58 Taf. 42. 1; Meyer-Schlichtmann 1999: s. 219 Nr. 171 Taf. 45. 65; Radt-De Luca, 1999: s. 12 Nr. 9, 44)¹².

Tüm incelemeler, ev sahibinin Aizanoi'da görevli üst düzey bir memur olabileceğini aklı getirmektedir. Ev sahibinin kimliği konusunda özellikle evin güneybatı odasında ele geçirilmiş olan 46 adet toprak mühür daha kişisel bilgiler vermesi bakımından önemlidir

¹¹ Sikkelerin kazı envanter numarası M00/2'dir ve 1008,93 m kotunda ele geçirilmiştir, bkz. Rheidt, 2001b, s. 262 Dipnot 72.

¹² Ayrıca Pergamon'da benzer tabaklarda yapılan yerinde incelemeler de bu gözlemi desteklemektedir.

(Berges, 2010: s. 38-43). Yukarıda da belirtildiği gibi, bu toprak mühürler evin beyinin sahip olduğu bir mektup arşivine aittirler. Boyutları 10 mm'yi geçmediği ve normalde fırınlanmadıkları için kolayca dağılan bu mühürler, Aizanoi'da evin geçirdiği yangın nedeniyle pişerek oldukça iyi durumda korunmuşlardır. 46 mühürden 20 tanesinin üzerindeki betimler tanımlanabilmektedir¹³. Yangında papirüs mektup rulolarının tamamen yok olması nedeniyle mektupların içeriğine ve neden arşivlendiğine dair bir şey söylenememektedir. Ancak gerek evin duvar resimleriyle lüks donanımı, gerekse evde ele geçirilmiş heykel başı, seramik buluntular ve mühürler evin beyinin başka bir yerden geldiğini, gelirken de eşyalarını beraberinde getirdiğini, belki de Pergamon'daki yönetimle yakın ilişki içinde olan zengin ve yetkili biri olduğunu düşündürmektedir (Berges, 2010: s. 42-43)¹⁴.

Kaynakça

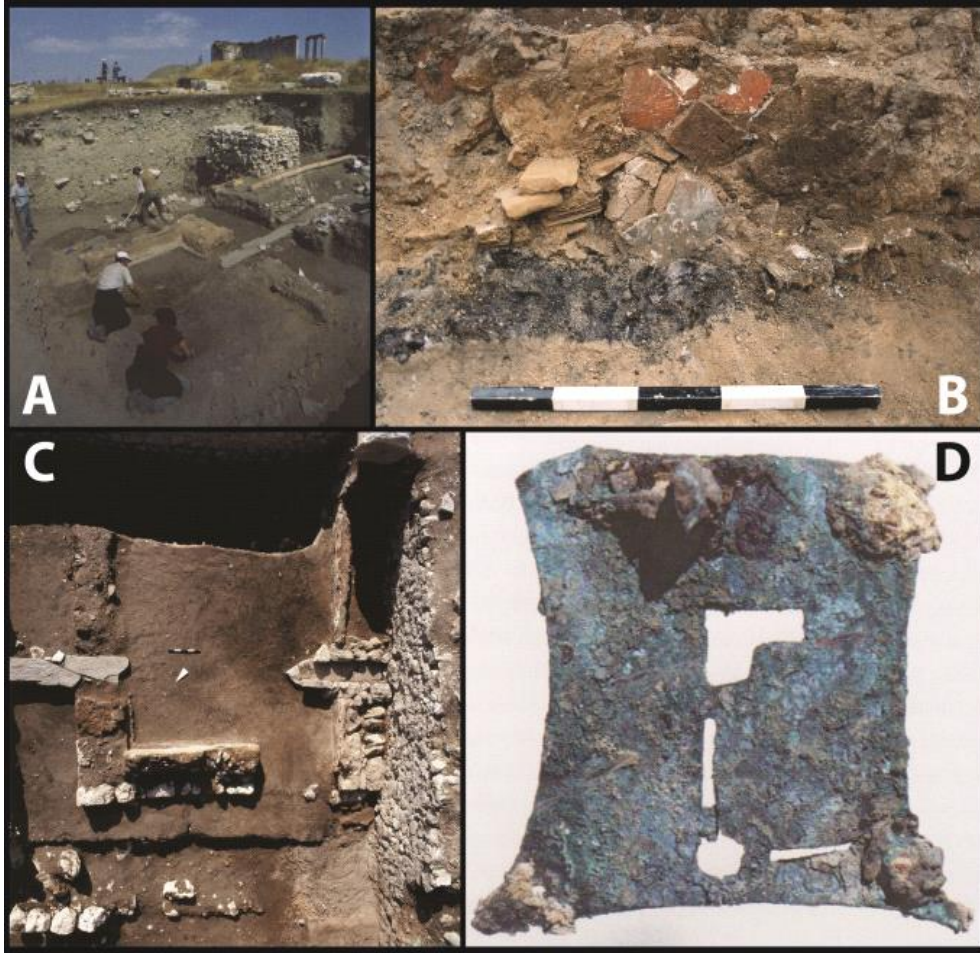
- ATEŞ, G. (2015). "Rote Feinkeramik von Aizanoi als lokaler Kulturträger. Untersuchungen zum Verhältnis zwischen lokaler roten Glanztonware und östlicher Sigillata", *Archäologische Forschungen XXX*, Aizanoi II.
- ATİK, N. (1995). "Die Keramik von Aizanoi. Vorbericht", *AA*, 729-739.
- ATİK, N. (1996). "Aizanoi. Orta Anadolu'da Bir Çanak Çömlek Merkezi", *Arkeoloji ve Sanat* 18, H.72, 4-13.
- ATİK, N.-RHEIDT, K. (2004). "Pergamenisches in Anatolien. Aizanoi und seine Beziehungen zur Hauptstadt der Attaliden", *IstMitt* 54, 375-391
- BERGES, D. (2010). "Ein königlich-pergamenischer Beamter in Aizanoi?", (s. 38-43). K. Rheidt (Ed.), *Aizanoi und Anatolien. Neue Entdeckungen zur Geschichte und Archäologie im Hochland des westlichen Kleinasien*. Sonderband der Antike Welt.
- BİNGÖL, O. (1997). *Malerei und Mosaik der Antike in der Türkei*.
- BOEHRINGER, E.-KRAUS, F. (1937). "Das Temenos für den Herscherkulte", *Altertümer von Pergamon* IX.
- CALLAGHAN, P. J. (1992). "Archaic to Hellenistic Pottery", (s. 89-136). L.H. Sackett (Ed.), *Knossos. From Greek City to Roman Colony* II.
- EDWARDS, G. R. (1975). "Corinthian Hellenistic Pottery", *Corinth* VII, III.
- HAYES, J. W. (1985). *Delle Forme Ceramiche II. Ceramica Fine Romana. Nel Bacino Mediterraneo*.

¹³ Motifler arasında Tanrılar ve kahramanlar ilk sırada gelmektedir. Bunlar, elinde palmye dalı tutan Nike, Apollon Kitharoidos, Tyche, şimşek demeti, İsis tacı, bukranon, kartal, maske gibi motiflerdir.

¹⁴ Berges tarafından evdeki yangının nedeninin kesin olmamakla birlikte olasılıkla MÖ 133-129 yılları arasında Anadolu'da yaşanmış en önemli politik olay olan Aristonikos ayaklanmasıyla ilgili olabileceği düşünülmüştür (bkz. Berges, 2010: s. 42). Yine Berges'e göre, böylesi bir eve ve mektup arşivine sahip kişi, özellikle de mühürler üzerindeki betimlerden yola çıkarak olasılıkla Makedonia kökenli, ancak Pergamon tarafından görevlendirilmiş biri olmalıdır; Aizanoi'da bugüne kadar ele geçirilmiş en erken sikke MÖ yaklaşık 323 yıllarına tarihlenen bir Makedonia sikkesidir, bkz. Köker, 2013: s. 133, 138 Kat. 1.

-
- HAYES, J. W. (1991). *The Hellenistic and Roman Pottery. Paphos III.*
- JES, K. (2001). "Ein hochhellenistischer Statuettenkopf aus Aizanoi", *AA*, 295-301
- KOEHLER, C. G. (1986). "Handling of Greek Transport Amphoras", (s. 50-67), J.-Y. Empereur et Y. Garlan (Ed.), *Recherches sur les Amphores grecques*, *BCH Suppl.* 13.
- KÖKER, H. (2013). "Aizanoi Kazısı 2011-2012 Yılları Sikke Buluntuları", (s. 133-151) Elif Özer (Ed.), *Aizanoi I. 2012 Yılı Kazı ve Araştırma Raporu.*
- LOCHNER, I. (2010). "Der Siedlungshügel von Aizanoi in vorrömischer Zeit", (s. 24-37) K. Rheidt (Ed.), *Aizanoi und Anatolien. Neue Entdeckungen zur Geschichte und Archäologie im Hochland des westlichen Kleinasien. Sonderband der Antike Welt.*
- MANDEL, U. (1996). "Keramik aus Knidos – ein Vorbericht" (s. 61-63), Marlene Herfort-Koch, Ursula Mandel, Ulrich Schädler (Eds.), *Hellenistische und kaiserzeitliche Keramik des östlichen Mittelmeergebietes.*
- MEYER-SCHLICHTMANN, C. (1999). "Keramik aus datierenden Befunden im Stadtviertel zwischen Hauptstraße, Mittelgasse und Ostgasse" (s. 215-229), U. Wulf, *Die Stadtgrabung. Die hellenistischen und römischen Wohnhäuser*, *AvP XV*, 3.
- MOREL, J. P. (1981). *Céramique Campanienne: Les Formes.*
- PFROMMER, M. (1985). "Klassische und hellenistische Keramik aus dem Heroon III", *IstMitt* 35, 39-76.
- RADT, W.-DE LUCA, G. (1999). *Die Sondagen im Fundament des grossen Altars.* PF 12.
- RHEIDT, K. (1998). "Die Ausgrabungen in Aizanoi 1997", *XX. Kazı Sonuçları Toplantısı II.* Cilt, 321-333.
- RHEIDT, K. (1999). "Die Ausgrabungen in Aizanoi 1998", *XXI. Kazı Sonuçları Toplantısı I.* Cilt, 171-180.
- RHEIDT, K. (2000). "Die Ausgrabungen in Aizanoi 1999", *XXII. Kazı Sonuçları Toplantısı II.* Cilt, 147-158.
- RHEIDT, K. (2001a). "Die Ausgrabungen in Aizanoi 2000", *XXIII. Kazı Sonuçları Toplantısı II.* Cilt, 197-206.
- RHEIDT, K. (2001b). "Aizanoi. Die Ausgrabungen und Forschungen 1997 bis 2000", *AA*, 241-267.
- RHEIDT, K. (2008). "Aizanoi in hellenistischer Zeit" (s. 107-122), E. Schwertheim – E. Winter (Eds.), *Neue Funde und Forschungen in Phrygien, Asia Minor Studien* 61.
- RHEIDT, K. (2010). (Ed.) *Aizanoi und Anatolien. Neue Entdeckungen zur Geschichte und Archäologie im Hochland des westlichen Kleinasien. Sonderband der Antike Welt.*
- RHEIDT, K. (2010a). "Vom Siedlungshügel zum anatolischen Dorf. Über 5000 Jahre Entwicklungsgeschichte von Aizanoi" (s. 168-187), K. Rheidt (Ed.), *Aizanoi und Anatolien. Neue Entdeckungen zur Geschichte und Archäologie im Hochland des westlichen Kleinasien. Sonderband der Antike Welt.*
- ROTROFF, S. I. (1997). *Hellenistic Pottery. Athenian and Imported Wheelmade Table Ware and Related Material. Athenian Agora XXIX*

-
- ROTROFF, S. I. (2006). *Hellenistic Pottery: The Plain Wares, The Athenian Agora XXXIII*
- ŞENOL, A. K. (2003). *Marmaris Müzesi Ticari Amphoraları*. T.C. Kültür ve Turizm Bakanlığı Yayınları: 2761
- WINTERMEYER, U. (2004). *Die hellenistische und frühkaiserzeitliche Gebrauchskeramik. Didyma III, 2.*
- ZIEGENAUS, O.-DE LUCA, G. (1968). *Das Asklepieion*. AvP XI 1.
- ZIEGENAUS, O.-DE LUCA, G. (1975). *Das Asklepieion*. AvP XI 2



Şekil 1-

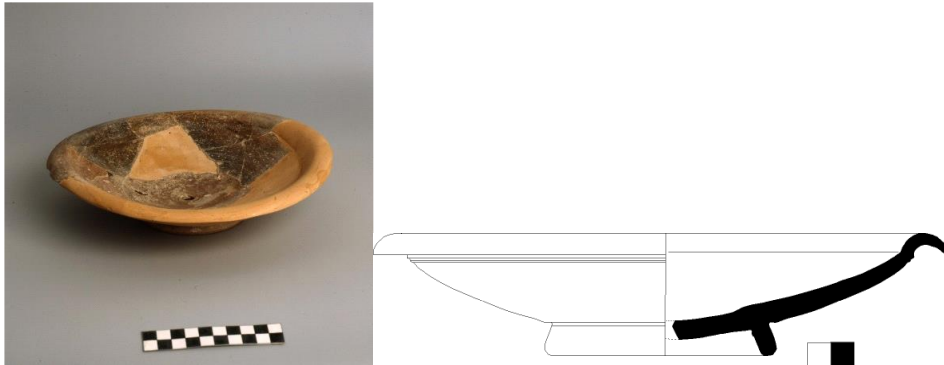
- a- Aizanoi Helenistik evin Tapınak platosundaki konumu. Arkada Zeus Tapınağı.
b- Helenistik evde yangının yol açtığı tahribat: Çatı kiremitlerinin yıkık hali, boyalı duvarlar ve en altta içinde buluntuların ele geçirildiği yangın tabakası.
c- Helenistik evin güneydoğudaki odasının kazıdan sonraki hali.
d- İçinde seramik kapların saklandığı mobilyaya ait kilit aksam.



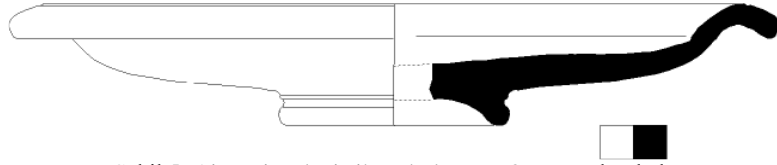
Şekil 2- Aizanoi Helenistik evde bulunmuş kapların restorasyon aşamasında toplu fotoğrafı.



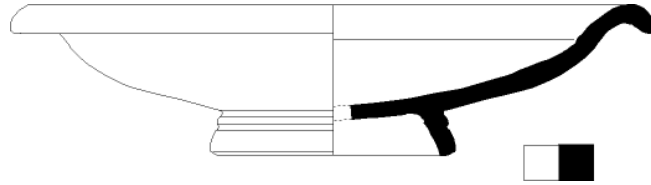
Şekil 3- Aizanoi Helenistik ev buluntusu 1 numaralı kase.



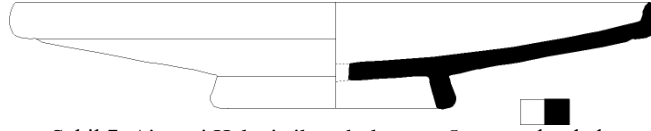
Şekil 4- Aizanoi Helenistik ev buluntusu 2 numaralı tabak.



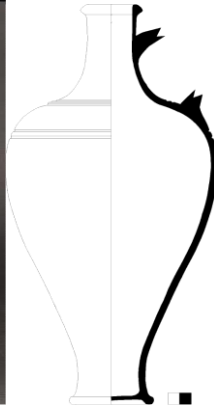
Şekil 5- Aizanoi Helenistik ev buluntusu 3 numaralı tabak.



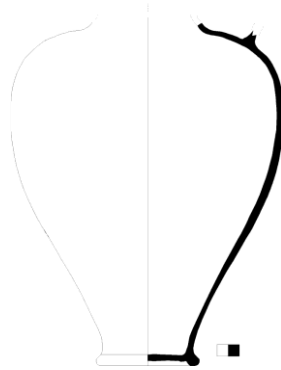
Şekil 6- Aizanoi Helenistik ev buluntusu 4 numaralı tabak.



Şekil 7- Aizanoi Helenistik ev buluntusu 5 numaralı tabak.



Şekil 8- Aizanoi Helenistik ev buluntusu 6 numaralı tek kulplu testi.



Şekil 9- Aizanoi Helenistik ev buluntusu 7 numaralı tek kulplu testi.



Şekil 10-_ Aizanoi Helenistik ev buluntusu 8 numaralı tek kulplu testi.



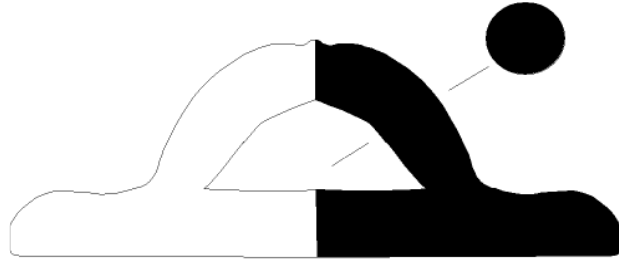
Şekil 11-_ Aizanoi Helenistik ev buluntusu 9 numaralı boyalı amphora.



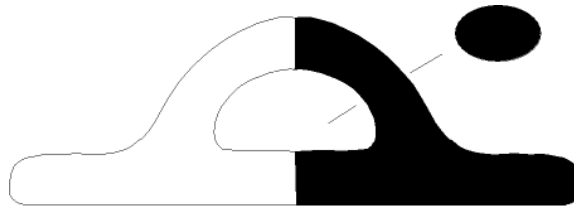
Şekil 12- Aizanoi Helenistik ev buluntusu 10 numaralı ticari amphora.



Şekil 13- Aizanoi Helenistik ev buluntusu 11 numaralı tava.



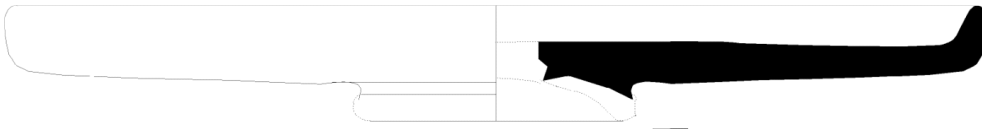
Şekil 14- Aizanoi Helenistik ev buluntusu 12 numaralı kapak.



Şekil 15- Aizanoi Helenistik ev buluntusu 13 numaralı kapak.



Şekil 16- Aizanoi Helenistik ev buluntusu 14 numaralı saklama kabı.



Şekil 17-Aizanoi Helenistik ev güneybatı odada bulunmuş 15 numaralı tabak.