

## HALICILIĞIN KÖKENİ ve TÜRK HALICILIĞININ TARİHÇESİ

Neriman Görgünay (1)

### ÖZET

Halicilik, Milattan önceki yüzyıllara kadar uzanan 'dokumacılık'ın bir koludur. Çin Türkistan'ında ve Pazırık 'ta bulunan bir kaç halı bir yana bırakılırsa, İslâm ülkelerinde düğümlü halıların ilk kez görülmesinin XI. Yüzyıla rastladığını söyleyebiliriz.

Kurt Erdmann'a göre, düğüm tekniği Milattan sonra III. Yüzyıldan önce bulunmuştur. Düğümlü halı, tektük parçaları hariç ,Batı Asya'ya XI. Yüzyıldan önce gelmemiştir.

Türk Halıcılığının, tarihi gelişimini gösteren ve halen Türk İslâm Eserleri Müze'sinin en değerli koleksiyonunu oluşturan, Konya Alâatin Camiinde keşfedilmiş olan 8 parça halı, dünyanın en tanınmış halılarıdır. XIII. Yüzyıl Selçuk halı sanatının örneklerini belirten bu tipik halılar Konya'da bulunduğu için " Konya Halıları " diye adlandırılırlar.

XIII., XIV. Yüzyıllarla, XVI.,XVII, Yüzyıllar Türk halıcılığının iki parlak devridir. Bu iki devir arasında kalan XV. Yüzyıl ise, Selçuklular'ın İlk Parlak Devri "İle Osmanlıların" İkinci Parlak Devri" arasında bir köprü oluşturur.

Her yüzyıl biraz daha gelişen Anadolu halıcılığı XVII. Yüzyılda da gelişme göstermiştir. XVIII. Yüzyıldan sonra diğer sanat kollarında olduğu gibi, Türk halıcılığında da bir yavaşlamanın başladığını görüyoruz. Ancak XIX. Yüzyılın sonlarında ve XX. Yüzyılın başlarında bazı kalkınma atılımlarının olduğu da bir gerçektir.

---

(1) Atatürk Üniversitesi, Ziraat Fakültesi Ev Ekonomisi Doçenti.

## HALICILIĞIN KÖKENİ ve TÜRK HALICILIĞININ TARİHÇESİ

Halicilik, milâttan önceki yüzyıllara kadar uzanan "Dokumacılık"ın bir koludur. Şimdiye kadar yapılan arkeolojik araştırmalar; insanların ilk zamanlarda ağaçların soyulabilen kabuk ve liflerinden hasır ve sepet öreri gibi "yaygılar" yaptıklarını meydana çıkarmıştır. Neolitik devirlerde ise; evcil hale getirilen koyunlardan elde edilen yünleri bükme suretiyle bu sanatın esasının kurulduğu sanılmaktadır.

Bu nedenle; dokumacılıkta kullanılan ilk ham maddenin koyunlardan elde edilen yün olduğu, bunu sırasıyla; 'ketenlifi', 'pamuk' ve 'ipek'in izlediği tarihçiler tarafından kesinlikle belirtilmektedir (T. T.O.S.O. ve T.B.B. 1959).

Bir atkı'yı bir çözgü'den geçirerek, basit bir işlemle yapıldığı için, "Kilim Dokumacılığı'nın "Halı"dan evvel başlamış olduğu kuvvetle sanılmaktadır. Milâttan önceki devirlerde Girit'teki Knos sarayları kilimle süslenmişti. Büyük İskender Hindistan seferinde "Sus" taki İran saraylarında birçok nadide kilimlere rastlamış ve bunları çok değerli bularak annesine armağan etmişti. Yunan tarihçilerine göre; İran'daki Persepolis Kentinde bulunan Keyhusrev'in mezarındaki altın tabut bir kilimle örtülü idi. Sasaniler'in merkezi Stezifon kentindeki Keyhusrev'in "Baharistan-ı Kisra Sarayı'nın salonunda "Hüsrevin Baharı" adında meşhur bir kilim vardı. Bunun üzerinde bahçeden geçen, etrafı çimenlik bir ırmak tasvir edilmekte idi ve çimen rengi yün üzerine; inci, yakut, zümrüt, elmas ve firuzeler işlenmişti. Arapların İran'ı istilâsında, Ömer Faruk'un erleri bu değerli taşları almak için, bu yapıtları parçalayarak aralarında pay etmişlerdi (Dirik, 1938)..

Milâttan 1500 yıl önce Hindistan'da kilim dokunduğu kabul edilmektedir. Mısır'da "Antince" kentinde bulunan ve halen New York Metropolitan müzesinde muhafaza edilen kilimin milâttan önce VI. yüzyılda dokunduğu belirtilmektedir. Kilimlerin tüylü halılardan önce yapılmış olduğu ele geçen örneklerden anlaşılmaktadır (Dirik, 1938).

İnsanlık; kilimi yün düğümlerle kalınlaştırarak, halı yapmaya nerede ve ne zaman başlamıştır? bunu kesinlikle saptamak mümkün değildir. ancak, bazı kanıtların var oluşu, bu gelişme hakkında tahminler yapılmasına yol açmaktadır (Erdmann, 1960).

Başlangıçtan beri halıcılık, gelenek ve göreneğe dayanan, anadan evlâda, nesilden nesile geçen bir el sanatı olduğu için, kökenini kesinlikle bulmak güçtür.

Son zamanlara kadar, en eski halının İngiliz arkeoloğu Sir Aurel Stein tarafından 1906-1908 yıllarında Çin-Türkistan'ında (Turfan'da) bulunduğu ve bunun, milâttan sonra III-VI. yüzyıllara ait küçük halı parçacıkları olduğu sanılıyordu (Aslanapa, 1962). 1913 yılında Uygur kentinde Mabet Harabeleri'nde Von A. Le Coq'un yaptığı kazılarda bulunduğu ve sonraları Falkenberg'in incelediği halı parçalarının milâttan önceki VI-V. yüzyıllara ait olduğu açıklanmıştır. Fakat 1949 yılında Rus arkeoloğu Rudenko tarafından güney Sibirya'da, Altay eteklerinde, Pazırık mevkiindeki iskit mezarlarına ait bir kurgan'dan çıkarılan halı parçasının, milâttan önce V. yüzyıla ait ve en eski halı örneği olduğu kabul edilmiştir.

Sir Aurel Stein'in bulduğu halı parçalarının desenleri baklavalar, şeritler

ve stilize çiçeklerden oluşmuştur. Renkler canlı ve parlaktır. Koyu mavi, kahverengi; kırmızı, mat yeşil ve üç çeşit sarı görülür (Aslanapa, 1962).

Rudenko'nun Pazırık'ta bulunduğu halı ise, 1. 83x2.00 m. Büyüklüğünde kareye yakın, koyu ve açık kahverengi zemin üzerine, sarı desenli ve Gördes düğümlü olup, 10cm<sup>2</sup>.de 36.000 düğümlerle çok ince bir işçilik gösteriyordu. Halı, mezarda, at iskeletleri yanında bulunduğundan, bunun "Eyer-Örtüsü" olarak kullanıldığı anlaşılmaktadır (Dinez, Aslanapa, 1955).

Von.-A.LeCoq tarafından bulunan 16x26 cm. büyüklüğündeki bir halı parçası keçi yünündün dokunmuştu ve kırmızı zemin üzerinde siyah konturlu ve sarı renkli bir ejder kuyruğu veya kıvrık dalı andıran bir motif gösteriyordu. Şimdi Londra ve Berlin müzelerinde bulunan bu halı parçalarından en eskilerinin milattan önce VI., en yenilerinin ise III. yüzyılda yapılmış oldukları anlaşılmakla beraber, başlangıç I. yüzyıla ve hatta daha önceki tarihlere kadar götürülebilir (Aslanapa, 1962).

Çin Türkistan'ındaki kazılarda bulunan halı-parçalarının yanısıra, halen Berlin'de "Staatlichen Kunstgewerbe Müzesi"nde muhafaza edilen, elde mevcut, en eski ve çok ilginç (zemini açık pembe ve kenarları mat mavi renkli, değişik yerleri soluk) bir halı parçasının Tirol'de bir-kilisede bulunduğu Wilhelm Von Bode tarafından öne sürülmektedir. Von Bode bu halı parçasının XIII. yüzyılda Anadolu'da; Ernst Kühnel ise, XV. yüzyılda İspanya'da dokunduğunu bildirmiştir (T.T.O.S.O ve T.B.B. 1959.)

A.Riegl Orta-Asya'daki Nomadların dokudukları halılardaki düğüm tekniğini, bu halıların en eski parçalarında görmenin mümkün olduğunu öne sürmüştür. Nomadlarda halıcılık, gelenek ve göreneklere nesiller boyunca sadık kalan eski bir halk sanatı idi. Bu nedenle; düğümlü halıların kökenini ve düğüm tekniğini Orta-Asya'da aramamız gerekir.

Kurt Erdmann (1960)'a göre; halının vatani, 30 ile 45 kuzey enlem dereceleri arasında, bütün Asya'yı kuşatan, bir bölgededir. Bu 15 enlem derecesi genişliğindeki halı bölgesinin doğu kısmı "keçe", batı kısmı ise "düğümlü halı" bölgesidir. Burada yaşayan Çoban-Göçebe kavimlerinin bir gereksinmeyi karşılamak için, ilk defa hayvan derilerini örnek alarak suni post elde etmeyi düşünmüş olacakları bir hipotez de olsa kabul edilebilir. Bu ne zaman olmuştur? Belki, milattan 2000 yıl evvel. Bu yeni dokumacılık sanatının ilk defa bir Türk bölgesinde gelişmesi, bize bu tekniği Türkler'in bulunduğu fikrini vermektedir. Batı Türkistan'da ozamanlar yaşayan halkın çoğunluğunu Türkler'in oluşturması, düğümlü halıların Ön-Asya'ya Türkler sayesinde yayıldığını gösterir.

Genellikle; halı yapımına milattan önceki yüzyıllarda Türkler tarafından başlandığı kabul edilmekle beraber, bazı otoriteler halının ilk defa hangi ulus tarafından yapıldığının şimdiye kadar belli olmadığı fikrini ileri sürmüşlerdir Buna rağmen; tanınmış halı bilginleri halıcılığın Türkler tarafından icat edildiğini ve bu sanatı İranlıların da Türkler'den öğrendiğini belirtmişlerdir (T.T.O.S.O. ve T.B.B. 1959).

Yazılı olarak "Halı" kelimesine ilk kez Arap tarihlerin'de rastlanmıştır. Çankırı Millet Vekili iken ölen B.Ali Sami, İran'daki konsolosluğu sırasında yaptığı incelemelerin birinde: (Halı, Türkçe telâffuzu ile "Kalı" kelimesi eski Fars kitaplarında yoktur. Bunu İran'lılar da itiraf ederler.Oysa ki; bu kelimeyi "Türkçe Kelime Üretme Sözlüğü"nde kolaylıkla bulabiliriz. Kilimin daha kalını olduğundan, ""kalın" kelimesi zamanla "kalı" ve "halı" olmuştur diye yazmıştır (Dirik, 1938). Bu da halının bir Türk buluşu olduğunun en büyük bir kanıtıdır.

Halının tarihi ne kadar gerilere götürülürse götürülsün, haliya ancak, Türk soylarının istilâ ettiği memleket ve kıt'alarda rastlanmaktadır. Milâttan 2400 yıl evvelinden itibaren tarihin değişik devirlerinde Mısır'da, Anadolu'da, Ege ve Karadeniz sahillerinde, İran'da Kafkasya'da, Türklerin Anavatanı orta-Asya'da, Çin'de, Çin-Türkistanı'nda, Hindistan'da ve en son Balkanlar'da "Kilimcilik ve Halıcılık Sanatı" yayılmıştır. Bütün bu bölgeler Türkler'in yaşadığı, istila ettiği ve egemen olduğu yerlerdir. Türkler'in uğramadığı bölgelerde ise, halıcılığa hemen hemen hiç rastlanmamaktadır (T.T.O.S.O. ve T. B.B. 1959).

1969-1970 yıllarında, Ağrı köylerinde yapılan araştırmalarda "geve" adı verilen ve "post" u andıran bir "yaygı" dokunduğu görülmüştür (Resim1). Bu, diğer halılar gibi, yer tezgâhlarında dokunmakla beraber, dokuma esnasında (halıda- yün ipliğinden ilmek yapıldığı halde ) "geve"de bükülmemiş ve sadece boyanmış "saçak yünler" den ilmek yapılmaktadır. "Geve" adı verilen bu "yaygı Kurt Erdmann (1960) 'ın açıkladığı

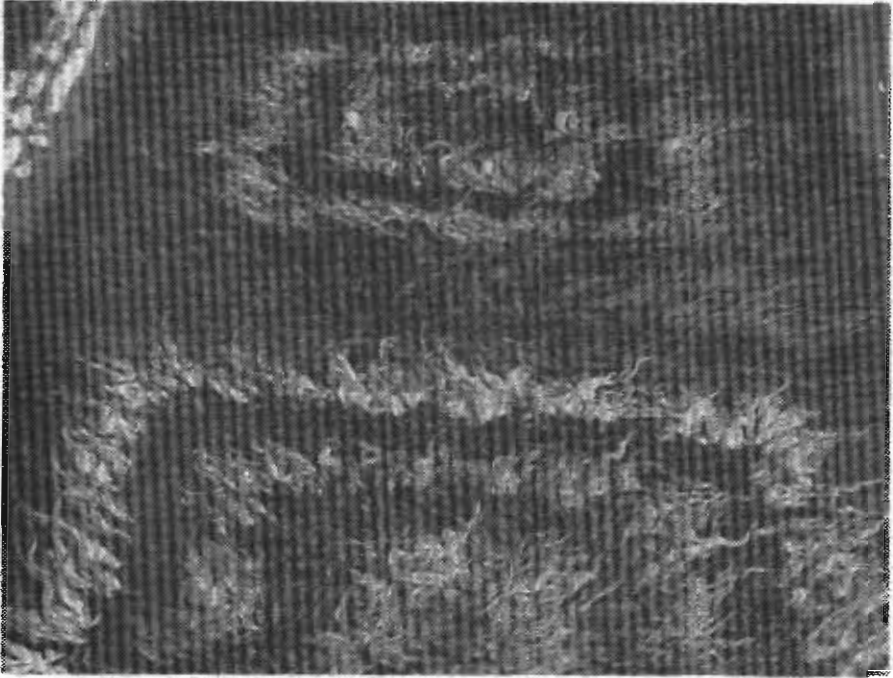
"suni post'a benzediğinden, "kilim"den "halı"ya geçişi ve " halının başlangıcı" nı belirtmek bakımından çok ilginçtir. Bu da, eski yöntemlerin bugün de uygulanmakta olduğunu göstermektedir.

Eleşkirt'te geve dokuyan 75 yaşlarında bir kadın, 18 yaşında iken bu dokuma şeklini Türkistan'da Kazak Türkleri"nden öğrendiğini söylemiştir. Bu şekil dokumaya Ağrı'nın diğer köylerinde de sık olarak rastlanır. Kars ve yöresinde ise, " büyük halılar"a geve" adı verilmektedir. Bu adlandırma "geve" ile "halı" arasındaki ilişkiyi göstermek bakımından çok önemli bir kanıttır.

H. Ropers ve diğer bazı sanat tarihçilerine göre; Konya alâaddin Camii'nden "Türk İslâm Eserleri Müzesi"ne getirilmiş olan, zemininde geometrik resimler, bordürlerinde ise, 'küfi yazılar' bulunan üç halı en eski halılar olarak nitelendirilirler. Selçukiler devrine ait olan bu halıların yapım tarihlerini saptamak mümkün olmamakla beraber, bunların Konya Alâaddin Camii'nin genişletildiği sıralarda (M.S.1200 yılı) dokunduğu sanılmaktadır. Aynı cins halılardan bir tanesi "Assisi Kilisesi"nde dir. Bu halıların resmi, Ressam Giotto'nun bir tablosunda görülmüştür (T.T.O.S.O. ve T.B.B., 1959). Renkleri kırmızı, sarı ve mavi olan Selçukilere ait bu üç halının şekilleri, sonraki Anadolu halılarının esasını oluştururlar.

Çin Türkistanı 'nda, Pazırık'ta bulunan birkaç halı bir yana bırakılırsa, İslâm memleketlerinde düğümlü halıların ilk kez görülmesinin XI. yüzyıla rastladığını söyleyebiliriz Bu devir ise, İslâm Memleketlerinde Türk Selçuklular'ın egemen oldukları devirdir. Bulunan bazı yapıtlardan düğümlü ha-





Resim 1. Geve Ağrı, Elefkirt, Körpeçayır, 1969, (Orig.).

hıları İslam uygarlığına ve Anadolu'ya Selçukiler'in getirdiği anlaşılmıştır.

Kurt Erdmann -(1960) "Düğümlü Halılar" üzerinde yaptığı geniş ölçüdeki araştırmalarla iki önemli sonuç elde etmiştir:

1) Düğüm tekniği milâttan sonra III. yüzyıldan evvel bulunmuştur.

2) Düğümlü halı, tek tük parçalar hariç, Batı Asya'ya XI.yüzyıldan evvel gelmemiştir.

Türk halıcılığının, ilk sıralardan itibaren, tarihi gelişimini gösteren ve halen "Türk İslâm Eserleri Müzesi"nin en değerli koleksiyonunu oluşturan 8 parça halı 1905 yılında Alman Konsolosu Loytved tarafından Konya Alâaddin Camii'inde keşfedilmiştir. "Konya Halıları" diye adlandırılan bu halılar, dünyanın en tanınmış halılarından biridir. Literatürde çok önemli bir yer işgal eden bu halılar Doğu

Halıları'nın tarihsel incelemelerinde büyük bir rol oynarlar. XIII. yüzyıl Selçuk halı sanatının en görkemli örneklerini belirten bu tipik halılar Konya'da bulunduğu için "konya Halıları" diye adlandırılmıştır.

Marko Polo seyahatnamesinde; en güzel ve en değerli halıların Türkomanya (Anadolu) da Konya, Sivas ve Kayseri gibi merkezlerde dokunduğunu ve bunların XIII. yüzyıl Konya halıları olduğunu yazmıştır. XIV. yüzyılda Mısır, Suriye, İran, Hindistan ve Çin'i dolaşan İbni Batuta ise; seyahatnamesinde bu memleketlerde gördüğü, Konya-Aksaray'dan ihraç edilmiş halıları övmüştür. Eski Kahire (Fustat) kentinde bulunan ve hemen hemen hepsi Anadolu'dan XIII., XIV. ve XV. yüzyıllarda ithal edilmiş bu halılar, İbni Batuta'nın yazdıklarını doğrulamaktadır.

1935- 1936 yıllarında Fustat'ta bulunan ve çoğu C.J. Lamm tarafından Stokholm müzesine götürülen 100 kadar halı parçasının 29 tanesini C.J. Lamm kendi özel koleksiyonuna koymuş ve resimlerini yayınlamıştır. Bunların 7 si Konya halıları grubuna dahil parçalardır (Aslanapa, 1962).

Demek oluyor ki; 8 i Konya'da Alâatddin Cami'inde, 3 ü Beyşehir Eş-refoğlu Cami'inde ve 7 si Fustat'ta (C.J. Lamm tarafından yayınlanan) bulunan, toplam 18 adet halı bugüne kadar ele geçen Selçuk halılarıdır. Bu 18 adet halının 15 i parçalar halinde, 3 ü çok yıpranmış halde, fakat; bütün olarak zamanımıza kadar gelmiştir. Bunların Beyşehir'de bulunan bir tanesi hariç diğerlerinde Selçuk halılarının tipik geometrik motifleri hakimdir. Baklava motifleri, 8 köşeli yıldızlar, etrafı çengel şekilleriyle çevrilmiş kartuşlar, kuvvetle üsluplanarak geometrik bir şemaya uydurulmuş bitki motifleri görülür. Zemin kompozisyonu, sade geometrik şekilli motiflerin sonsuz sıralar halinde birbirini izlemesinden oluşmuştur. İri kûfi yazılı bordürler Selçuk halıları için karakteristiktir. Bu kûfi yazılı bordürler, XIII. yüzyıldan itibaren XVII. yüzyıla kadar Anadolu halılarında, İspanya halılarında, Avrupa ressamlarının tablolarındaki halı resimlerinde ve İran minyatürlerindeki halı tasvirlerin de değişik şekillerde görülür (Diez, Aslanapa, 1955).

Anadolu-Bergama halıları diye adlandırılan grup, Selçuk halıları geleneğini XVII. yüzyılda da yaşatmaya devam etmiştir. Bunu izyeyen halılarda ise; İran halılarının etkisiyle, çeşitli ve natürel motiflerden oluşan zeminle, bulut motifleri ve resimlerle süslenmiş bor-

dürler ortaya çıkar (Diez, Aslanapa, 1955).

Klâsik Selçuk halılarında renkler koyu ve ağırdır. Bunlarda sekiz kadar renk tonu bulunmasına rağmen, bu renkler arasındaki nüans ayrımları ölçülü ve hormondur. Zemin rengi olarak; desende kullanılan rengin tonu ön plâna alınmış ve renkler arasındaki ince nüanslar yardımıyla tekrarlanan basit örnekler desenlerin zenginleştirilmesini sağlamıştır. Örneğin; koyu kırmızı zemin üzerine; açık kırmızı, mavimtrak yeşil üzerine; zeytin yeşili, koyu mavi üzerine açık mavi en çok sevilen renk uygulamaları olarak kullanılmıştır.

XIV. yüzyıldan itibaren Konya Grubu'nun yani sıra bir ikinci grup daha ortaya çıkmıştır. Bunların orijinalleri yakın zamanlarda Kahire'de bulunan halı parçaları arasında görülmüştür. O tarihe kadar bu çeşit halılar sadece Avrupa, özellikle, İtalyan tablolarından tanınıyordu, bu tip halıların hepsinde zemin küçük karelere ayrılmıştır. Yalnız tek tük olarak ve özellikle ilk örneklerinde, uzunlamasına altıgenlerden oluşmuş baklava şekilleri görülür. Her kare ve altıgen aynı şekildeki hayvan figürleriyle doldurulmuştur. Karelerin içinde tek kuş ve horoz tasvirleri bulunan halı tabloları gerçek modellerden alınmıştır.

XIV. yüzyıl sonlarında, tek olan hayvan figürleri (örneğin; tek kuş, tek kartal, dört ayaklı hayvan) XV. yüzyıl başlarında çift olarak görülmeye başlamış (örneğin; iki kartal, dört ayaklı iki hayvan), sonraları, örneklerde yine bir değişme olmuş, yanyana duran benzer iki hayvanın birbirine saldırmalarını tasvir eden, hareketli kompozisyonlar ortaya çıkmıştır. Anadolu'dan ithal edildiği hususunda kimsenin kuşkusu olmayan bu halı-

ların XIV. yüzyıl tablolarında tasvir edilmeleri, bunların daha önceleri dokunmuş olmalarını gösterir. Başka bir deyişle Anadolu Hayvan Halıları'nın başlangıcını XIII. yüzyıl başlarına kadar götürmemiz gerekir. Böylece, Anadolu Hayvan Halıları'nın Konya halıları'nın en son örnekleri ile çağdaş oldukları ortaya çıkar, Konya halılarının yapıldığı merkezler; Konya, Konya- Aksaray, Kayseri ve Sivas'tır. Yâni; -Orta- Anadolu bölgesidir. Buna karşılık, Anadolu Hayvan Halıları'nın batı Anadolu'da yapılmış oldukları düşünülebilir (Erdmann, 1962) Konya halıları XIV.yüzyılın başlarında kaybolmaya başlamış, yerlerini XV. yüzyılın ikinci yarısına kadar 'Anadolu Hayvan Halıları' almıştır. Bu iki grup halılarda kompozisyon prensibi aynı olmakla beraber, yalnız Konya halılarında bütün şekiller geometriktir. Bitki motifleri çok zayıf olarak görülürler. Buna karşılık, 'Anadolu Hayvan Halıları'nda motifleri oluşturan öğelerin hepsi hayvan figürleridir. Bitki motifleri sadece çerçeve ve bordürlerdeki geometrik şekilleri birleştirmek için kullanılmıştır.

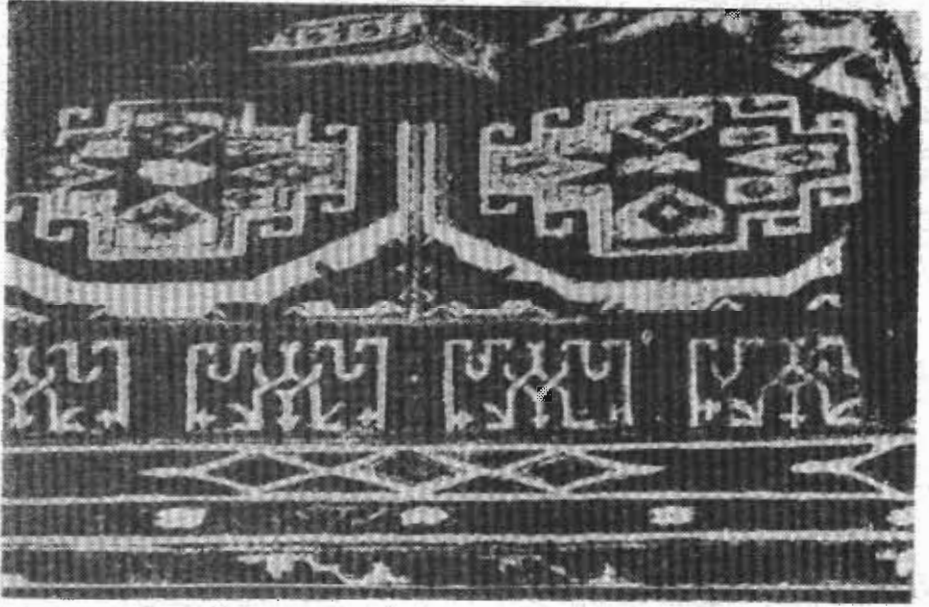
Bu devirde geometrik desenli Türk halılarının da yapıldığını, yine tablolarındaki halı tasvirlerinde, görüyoruz, Bunlarda, zemin karelere ayrılmış ve her karenin içi geometrik desenlerle doldurulmuştur. Bu-halılar daha sonraları "Holbein Halıları" diye adlandırılan halıların ilk basamakları olarak kabul edilebilir. Bergama ve Uşak bölgelerinde yapıldığı düşünülen ve "Anadolu Hayvan Halıları" ile "Holbein Halıları"nın öncüleri olan bu halılar birbirleriyle sıkı bir benzerlik gösterirler. Bu da "Anadolu Hayvan Halıları"nın batı Anadolu'da yapıldığının diğer bir kanıtıdır (Erdmann, 1962).

XIII., XIV. yüzyıllarla, XVI., XVII. yüzyıllar Türk halıcılığının iki parlak devridir. Bu iki devir arasında kalan XV. yüzyıl ise; Selçukluların "İlk Parlak Devri" ile Osmanlıların "İkinci Parlak Devri" arasında bir köprü teşkil eder. Bu iki devir arasında dokunmuş halılardan elimizde maalesef hiçbir örnek yoktur. Fakat, bu halılara ait resimlerin eski Hollanda ve bazı İtalyan tablolarında görüldüğü 'Ernst Diez' ve diğer yazarlar tarafından bildirilmiştir.

XV. yüzyıl sonlarına doğru 'Anadolu Hayvan Halıları' Avrupa tablolarında tamamen kaybolmuş ve yerlerini geometrik desenli halılara bırakmıştır. Bu halılar, artık XIV. yüzyılın basit örneklerini göstermez, çoğunlukla, XVI. yüzyılın "Holbein Halıları"nda görülen zengin dolgulu sekizgenleri kapsarlar. Bunlar gerçek "Holbein Halıları"dır.

XV. yüzyılın ortalarından XVI. yüzyıl başlarına kadar önce İtalyan, sonra Felemenk ve Hollanda tablolarında tasvir edilen bu halılara Hans Holbein'in tablolarında daha sık görüldüğü için "Holbein Halılar" adı verilmiştir. XV. yüzyılda Holbein halılarının yanı sıra, Hollanda ekolünün tablolarında kareler yerine, baklava tertibine dayanan halılar tasvir edilmiştir. Bu baklavalar genellikle, küçük bölmeli karelere ayrılmış olup, bu kareler daha sonraki Kafkas halıları'nda rastlandığı şekilde köşelerinde çengeller bulunan sekizgenlerle doldurulmuştur (Resim2). Bu da, Hollandalı ressam Van Eyck'in tablolarında tasvir ettiği baklava motifli halıların kökeninin Doğu Anadolu halıları olabileceğini göstermektedir (Erdmann, 1962).

Baklava desenli halıların XV. yüzyılın başlarında Avrupa'ya getirildik-



Resim 2. Baklava motifli Doğu Anadolu Halısı XV yüzyıl.  
(K. Erdman)

leri bir gerçek olarak kabul edildiğine göre ; bu halıların kökeninin XIV. yüzyılın sonlarına; çengelli sekizgenlerle doldurulmuş küçük kareli halıların ise; daha sonraki zamanlara ait olabileceği, başka bir deyişle; her iki grup halının da Doğu Anadolu' dan geldiği düşünülebilir (Erdmann, 1962).

XIV. ve XV.yüzyıl Anadolu halılarının çoğunda sekizgen, altıgen ve eşkenar dörtgen şekilli motiflerin sıralar halinde değil de, dağınık olarak yerleştirilmesi, XIII. yüzyıl Konya halıları ve aynı zamanda XVI. yüzyıldaki "Holbein Halıları" için karakteristiktir. Bu hale göre, Holbein halılarının ara devirde yapılmış olmaları kabul edilebilir.

Anadolu Hayvan Halıları'nın en son ve en önemli halı gruplarında görülen Ejder'le Zümrüd-ü Anka'nın kavga tasvirlerine XV. yüzyılın başlarında, daha

değişik ve daha stilize bir şekilde yeni bir halı çeşidinde rastlıyoruz. Bunlara "Kafkas Ejder Halıları" adı verilmiştir. Bu halılarda, ayrıca, Anadolu Hayvan Halıları'nda görülen, başka hayvan motifleri de yer almıştır. Örneğin; bir ağaçta iki kuş, dört ayaklı hayvan çiftleri, tek başına duran kuşlar. Bu da, bütün bu hayvan figürlerinin Anadolu Hayvan Halıları'ndan alındığının belirgin bir kanıtıdır.

XVI. ve XVII. yüzyıllar "Halı Tarihi"nin en parlak bir devri olmuştur.

XVI. yüzyılın başındaki halıları Kurt Erdmann (1960) başlıca dört kategoriye ayırmıştır :

1- Ev halılar :

Bunlar, köylü ailelerin kendi gereksinmelerini karşılamak için dokudukları halılardır. Yapanlar tarafından kul-



lanıldığından elimizde eskiden kalma hiçbir örnek yoktur.

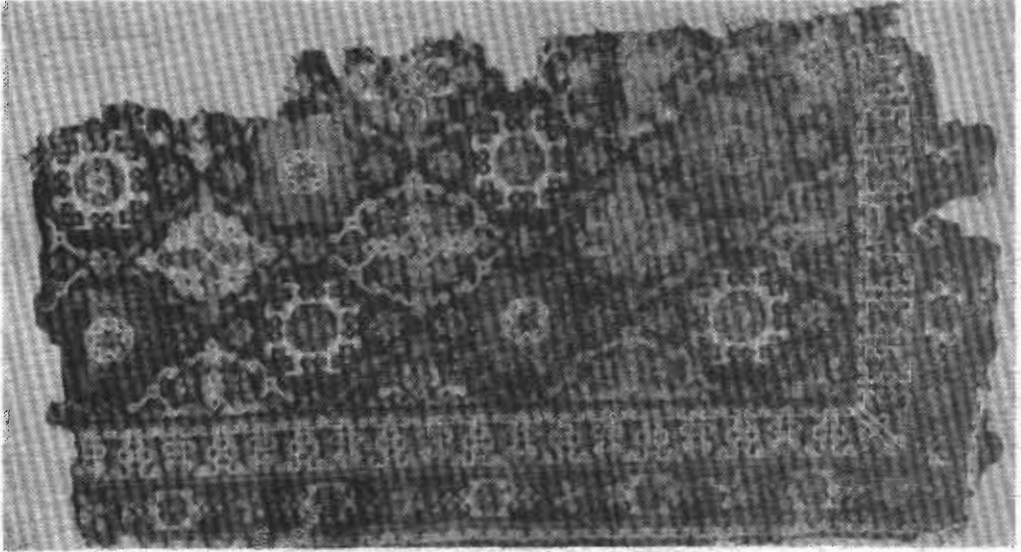
## 2- Holbein halıları :

Bu halıların bütün örnekleri geometrik veya belirli bir şekilde geometrikleştirilmiş motifler gösterir. Bu kategori halıları dört tipte inceleyebiliriz. İlk iki tip küçük parçalı örneklerden oluşmuştur. Bir sekizgenler dizisini kaydırılmış eksen üzerinde alternatif olarak baklavalar izler. Ortaları

sekizgenlerle doldurulmuş kareler ve karenin köşelerindeki çeyrek baklavaların birleşmesinden oluşan baklavaların birleşmesinden oluşan baklavaların birinci ve ikinci tip Holbein Halıları'nın ortak özellikleridir (Aslanapa, 1962).

Birinci tip holbein halıları iki şekilde görülür :

a) Konturları belirsiz sekizgenlerle kaydırılmış şekilde sıralanmış baklavalar yanyana dizilmiştir (Resim3).



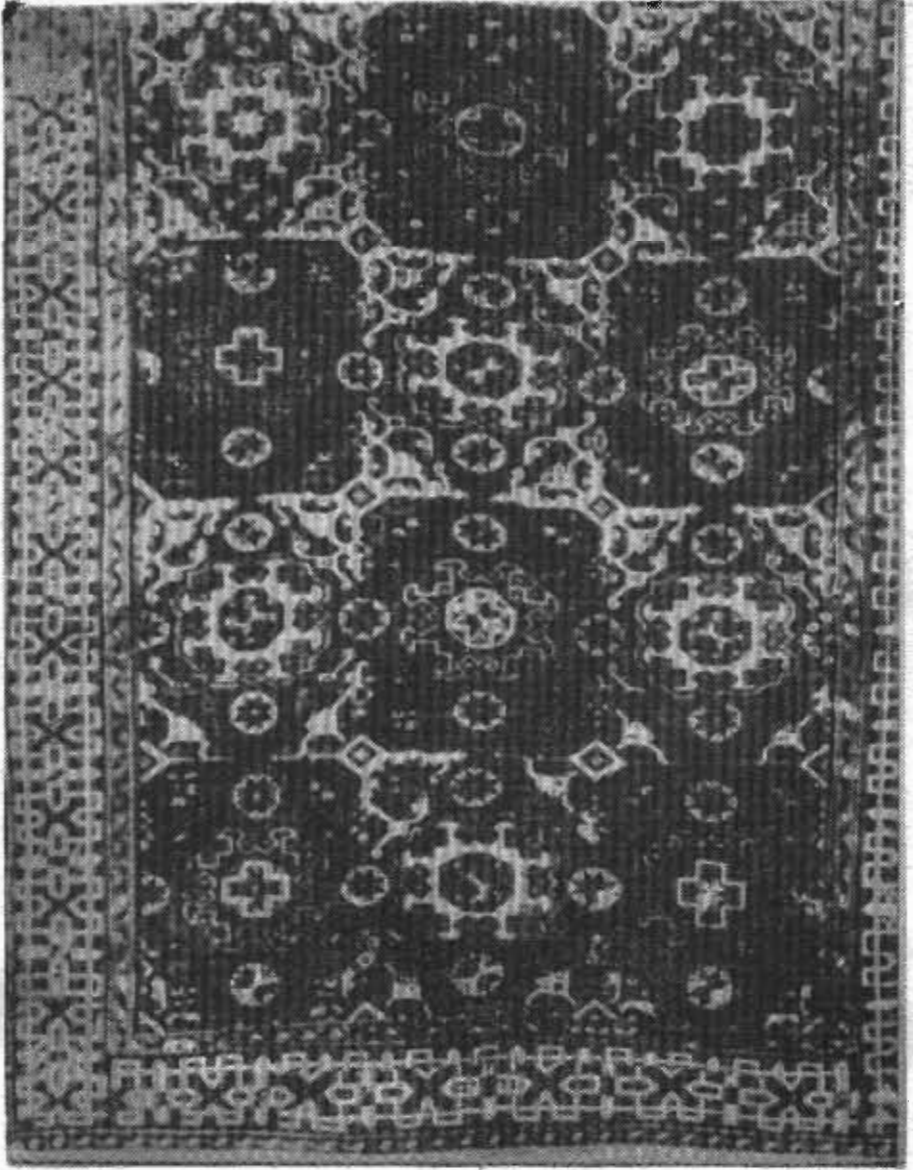
Resim 3. Holbein Halısı (Tip 1. a) XVI. yy. Konya Mevlâna Müzesi 1970 (Org.).

b) Yanyana bulunan değişik renkli küçük kareler aynı çeşit sekizgenlerle doldurulmuştur (Resim 4).

Birinci tip Holbein halılarında, zemin rengi kırmızı ve mavidir. Yeşil azgörlür.

İkinci tip Holbein halıları ilk bakışta birinci tip Holbein halılarından çok değişik görünmekle beraber, haçı andıran desenli baklavalar ve konturları tamamen kaybolmuş sekizgenlerle aynı şemayı muhafaza ederler. Konturları bu-

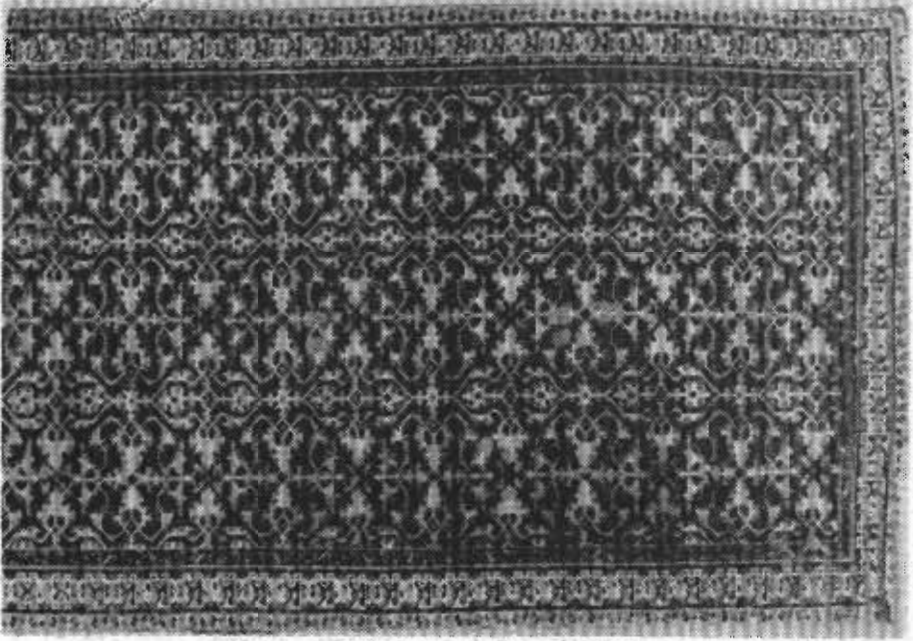
lunmadığından, sekizgenler belirsizdir. Fakat alt, üst ve yanlardaki üçgen yapılar açıkça görülürler. Sekizgenler ve baklavalar bitki motiflerinin birleşmesinden oluşmuştur (Resim 5). Kırmızı zemin üzerine sarı motifli olan bu halılar XVI. yüzyılın başından XVII. yüzyılın sonuna kadar Avrupa tablolarında görülür. İtalyan Ressamı Lorenzo Lotto'nun tablolarında da görülen bu tip halılara Amerikalı Joe Mc. Mullan (1959) "Lotto Halıları" adını vermiştir.



Resim 4. Holbein Halısı (Tip 1. b) XVI. yy. (K. Erdmann).

Bu iki tip Holbein halılarında XIII. yüzyıldanberi Anadolu halılarında sıklıkla rastlanan ve zamanla süs motiflerine dönüşen kûfi yazılı bordürler görülür. Fakat sonraları ikinci tip Hol-

bein halılarında, bunların yerini kıvrık dallar, çiçekler ve bulut motifleriyle Uşak halılarını hatırlatan bordürler almıştır. Esasen bu iki tip "Holbein Halısı" "Uşak Halıları"na geçişi hazırlamıştır.



Resim 5. Holbein Haası (Tip 2), XVII. yy.

(O. Aslanapa)

Üçüncü tip Holbein halıları sekizgenlerle doldurulmuş aynı büyüklük ve şekildeki karelerin üst üste sıralandığı sade bir örnek gösterir. Kareler bir çevre seridi ile birbirlerinden ve bordürlerden ayrılmışlardır (Resim 6). Kompozisyon bakımından XIV. yüzyıl "Anadolu Halıları" ile aynı prensibe göre yapılmış olan bu halılar, Anadolu Hayvan Halıları'nın devamıdır.

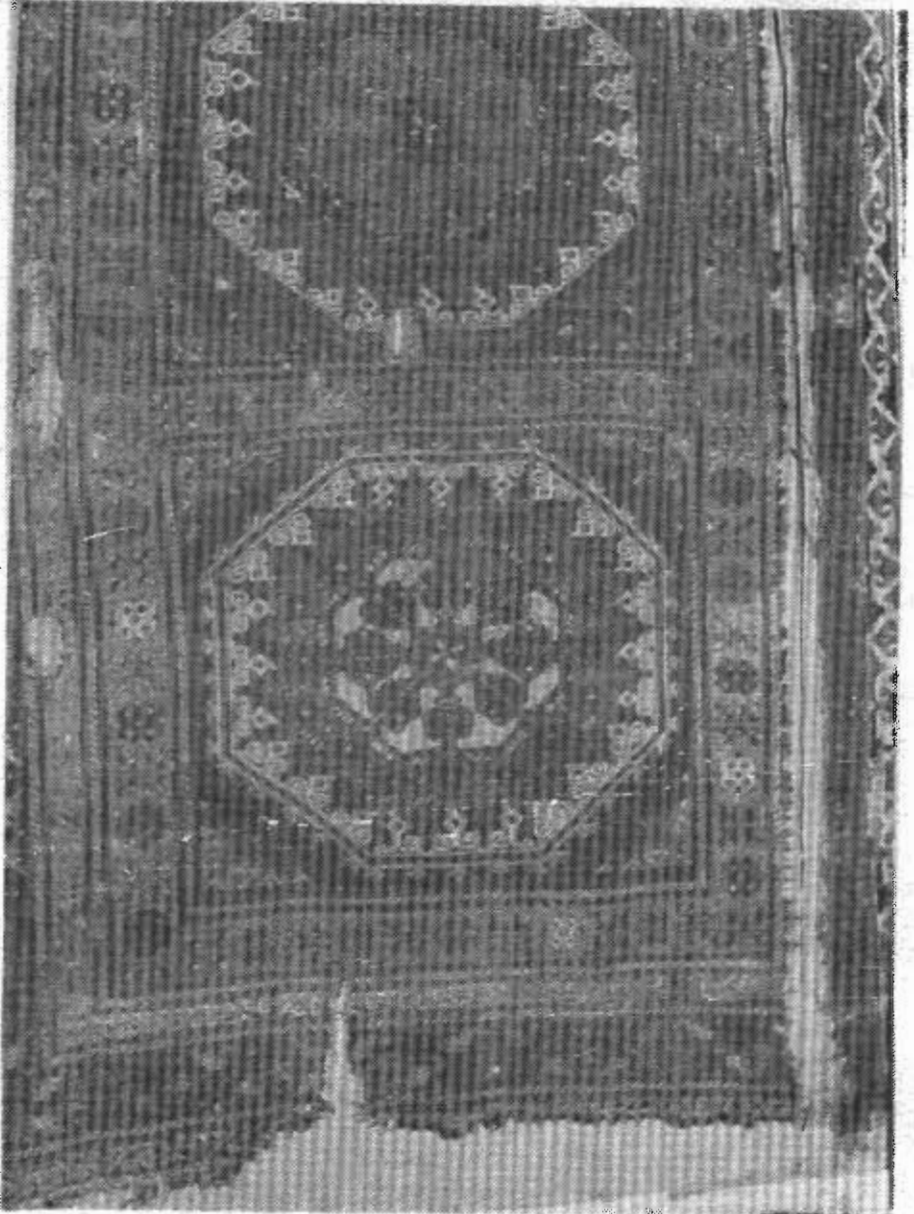
Dördüncü tip Holbein halıları üçüncü tipin bir varyantıdır. Sekizgenlerle doldurulmuş büyük karelerin altında ve üstünde ikişer sekizgen yer almıştır (Resim 7).

Üçüncü ve dördüncü tip Holbein halılarının örnekleri XIX. yüzyıl sonuna ve hatta günümüze kadar Bergama ve Çanakkale halılarıyla devam etmiş

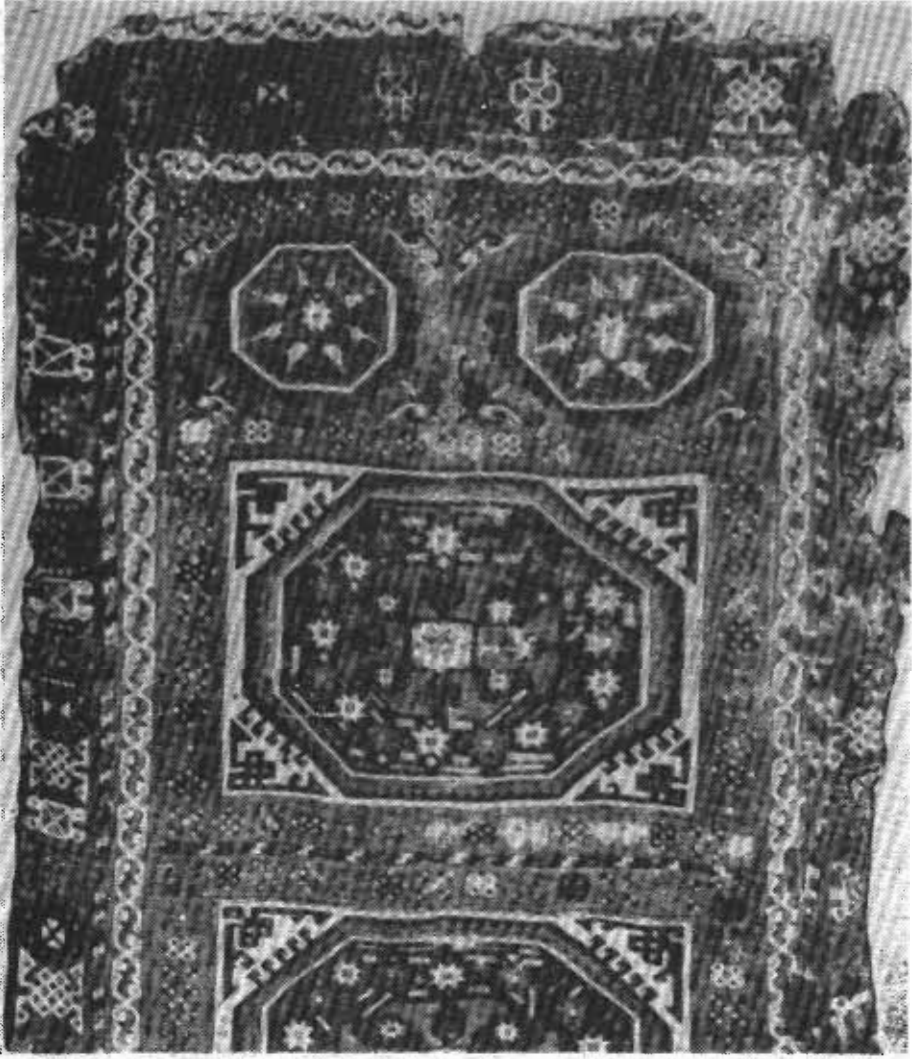
ve etmektedir. Holbein tipi altında toplanan bütün bu halılar Uşak bölgesinde ve Batı Anadolu'da yapılmışlardır.

### 3. Uşak halıları :

Bunlar büyük atölyelerde ticari amaçlarla dokunan halılardır. XVI. yüzyılda Uşak bölgesi ve çevresinde yapılan bu halılarla Türk halı sanatının ikinci ve son parlak devri başlamıştır. Anadolu halılarının Uşak halıları adı altında toplanan bu en önemli grubu, henüz ayrıntılarıyla incelenip aydınlatılmamıştır. Tablolar üzerinde XVI. yüzyılın ortalarından beri görülen uşak halılarının ancak gelişmiş örnekleri zamanımıza kadar gelmiştir. Tarihleri belli olan en eski orijinaleri 1584-1585 yıllarından kalmadır (Aslanapa, 1962).



Resim 6. Holbein Halısı (Tip 3) XVII. yy. Konya Mevlâna Müzesi, 1970, (Orig.).



Resim 7. Hoşbein Höhlüsü (Tip 4) XVII. yy. Konya Mevlâna Müzesi, 1970, (Orig.).

Uşak halılarının ana motifi madalyondur. Madalyonlar doğu halılarında ilk kez XV. yüzyılın ikinci yarısında görülmüştür. En sade şeklinde; zeminde bir büyük ve tam, her köşede ise çeyrek madalyon vardır. Türk halılarındaki bu yeni şekil İran'dan alınmış, fakat daha başlangıçtan itibaren değişik bir şekilde kullanılmıştır. İran halılarında ortadaki madalyonla, köşeleri doldurulan çeyrek

madalyonların oluşturduğu desen zeminle sınırlı olup, dışarı taşmaz. Oysa ki; Uşak halılarında, madalyonlar zemin üzerinde sonsuzluğa uzanan bir desen halinde sıralanmıştır. Yâni; zemin sınırsız olup, sonsuz bir madalyon sıralanışının sade bir kesimi şeklinde görünür Ortadaki madalyon hariç, diğerleri bordür tarafından kesilmiştir.



Şekillerine göre Uşak halıları, "Madalyonlu Uşak Halıları" ve "Yıldızlı Uşak Halıları" diye ikiye ayrılırlar.

Madalyonlu Uşak halılarında, merkezin belirgin olmasına karşılık, Yıldızlı Uşak halılarında madalyonların sonsuz sıralanışı daha belirgindir. Yıldızlar ve baklavalar kendi aralarında alternatif olarak sıralanmıştır.

Uşak halılarında kırmızı, lâcivert ve sarı renkler hâkimdir. İkinci derecede mavi ve bazan da konturlarda siyah renk görülür.

Bu iki tip Uşak halısından başka, beyaz zeminli halı çeşitleri vardı. Bu çeşidin en büyük ve en tanınmış grubunu "Kuşlu Halılar" oluşturur.

#### 4. Osmanlı Saray Halıları:

Bunlar sadece saray siparişleri için büyük atölyelerde dokunan halılardır. Anadolu halılarının klâsik şekilleri yanında, XVI. yüzyılın ikinci yarısında görülen bu halılar, teknik ve desen bakımından tamamen değişik bir halı grubunu meydana getirirler. Kumaş, çini, cilt kapakları ve kalem işleri gibi osmanlı sanatının bütün dallarında görülen yapılarak ve çiçek motifleri, bu halılarda da belirli şekilde yer almıştır. Bütün diğer Türk halılarından değişik olarak Osmanlı saray halıları "Sine Düğümü" -İran düğümü- ile yapılmıştır. 1514 yılında Osmanlıların Tebriz'i zaptetmesinden sonra, İran'lı halı ustalarının İstanbul'a getirilmesiyle Osmanlı halılarında İran etkisi görülmeye başlamasına rağmen, Osmanlı saray halıları Türk halı sanatı üslubuna sadık kalmıştır.

Bu "saray halıları" da "Uşak halıları" gibi, madalyonu İran halılarından almıştır. Fakat, bunlarda madalyon

İran halılarında olduğu şekilde merkezi motif olarak kullanılmamıştır. İran halılarında desen sınırlı olup, zeminin çerçevesi içinde kaldığı halde; Türk halılarında, eski halı kurallarına bağlılığın bir sonucu olarak desenler sonsuz süreklilik ilkesine göre düzenlenmiştir. Uşak halılarında madalyonlar sonsuz bir şekilde sıralandıkları halde, Osmanlı saray halılarında madalyon düzeni ikinci plânda bırakılmıştır. Esas örnek sonsuzluğa göre çizilmiş bir desendir. Madalyonlar ve köşe dolguları fazlasıyla küçülmüş, sonsuz örneğe uymak zorunda kalmıştır. Osmanlı saray halılarında zemin ve bordür hemen hemen birbirinin devamı gibidir. Hançer gibi kıvrık damarlı yapraklar, rozet çiçekleri, kıvrık dallar ve nar çiçekleri en çok görülen motifler olmakla beraber; lâle, karanfil, sümbül ve güller dekorlar arasında yer almıştır.

Bu halıların hepsi Avrupa müzelerine ve koleksiyoncularına dağılmış olup, memleketimizde İstanbul Türk İslâm Eserleri Müze'sindeki yıpranmış bir büyük halıdan başka, hiçbir örnek bulunmamaktadır.

Osmanlı saray halılarının en güzel örneklerini Seccadeler oluşturur. Bunlarda lâle, karanfil ve sümbül gibi karakteristik üç Türk çiçeğinin bulunması, palmet ve rozet çiçekleriyle de meydana getirdikleri kompozisyon ve desen, bu halıların yüksek bir sanat seviyesine eriştiğini gösterir.

XVII. yüzyıldan itibaren Anadolu'da geniş ölçüde yapılmaya başlanan bu seccadeler Türk halı sanatının son klâsik devrini meydana getirmiştir. XVI. yüzyıl sonlarında madalyonlu Uşak halıları yanında iki tarafı mihraplı küçük

seccadeler de görülür. Bunların ortasına bir madalyon motifi yerleştirilmiştir. Bu çeşit seccadeler XVIII. yüzyıl içlerine kadar uzanır.

XVII. yüzyıldan itibaren Saray Hahlarına dayanan saf seccadeler çeşitli örnekler halinde bol miktarda yapılmaya başlanmıştır.

Her yüzyıl biraz daha gelişen Anadolu halıcılığı XVII. yüzyılda da gelişmeler göstermiş ve Anadolu'nun Gördes, Kula, Kırşehir, Mucur, Ladik ve Milâs gibi çeşitli yerlerinde her biri yüksek birer sanat yapıtı olarak kabul edilen halılar yapılmıştır.

#### *Bergama Halıları :*

Holbein halılarının üçüncü ve dördüncü tiplerinden gelişen Bergama halıları geometrik örnekler göre yapılır. Bazan geometrik bir şemaya göre düzenlenmiş bitki motifleri de görülür. Bergama halılarının en önemli tiplerinden birinde, halı zeminini enine dolduran büyük kareler üst üste iki veya üç kare olarak basit bir şekilde sıralanır. Karelerin ortasına sekizgenler, bazan altıgenler yerleştirilmiş, bu sekizgenler sekiz köşeli yıldızlar, yatık S motifli küçük kartuşlar ve kanca motifleriyle doldurulmuştur. Karelerin köşelerinde ise üçgenler vardır.

Bergama halılarının diğer bir tipinde, orta motif etrafında gruplaşma görülür. Şöyleki; büyük motifin üstünde ve altında ikişer küçük motif veya iki büyük motifin alt ve üstünde ikişer küçük motif sıralanmıştır. Motifler; sekizgen, yıldız, kare veya kareler içine yerleştirilmiş sekizgenlerden oluşmuştur.

En eskileri XVI. yüzyıldan kalmış olan "Bergama Halıları" Selçukhalı-

larının birçok motiflerini ve kûfi bordürlerini günümüze kadar yaşatmışlardır.

#### *Gördes Seccadeleri :*

XVII. yüzyılın sonlarına doğru gittikçe artan ve çeşitleri zenginleşen seccadeler arasında Gördes Seccadeleri özellikle kıvrık konturlu mihrap şekilleri ve iki tarafta bazan görünen dekoratif sütuncukları ile dikkati çekmektedir. Böyle iki tarafta sütuncuklarla dekorlu olanlara "Marpuçlu Gördes" denilmektedir. Bunların "Çubuklu" ve "İbrikli" diye adlandırılan cinsleri de vardır. Mihrap zeminini lâcivert mavi, kırmızı ve yeşil olur. Gördes seccadelerinin en değerli çeşitleri zeminini lâcivert olanlar, sonra sıra ile mavi, kırmızı ve yeşil renklilerdir. Beyaz zeminleri ise, ender görülür. Altta ve üstte iki mihraplı olan şekilleri, belki de çeyiz olarak hazırlandığından bunlara "Kız Gördes" adı verilmektedir. Bunların renkleri krem, kırmızı ve mavidir. Yünleri de kısa ve donuktur.

#### *Kula Seccadeleri :*

Gördes'e yakınlığı nedeniyle Kula Seccadeleri ile Gördes Seccadeleri arasında benzerlik vardı. Kula seccadelerinde mihrap nişi daha sade ve üçgen şeklinde olup düz veya basamaklıdır. Mihrap nişinin üstünde yatık bir dikdörtgen (Kitabelik) vardır. Bordürler çeşitli ince şeritlerle doldurulmuştur. Sayıları ona kadar çıkan bordürler bazan hep aynı genişliktedir. Bazan da bordürlerin bir tanesi esas bordür olarak daha geniş tutulmuştur. Kula seccadelerinin renkleri Gördesten daha mattır. Sarı, mavi ve kırmızı renkler çok kullanılmıştır. Kula seccade-

lerinin en göze çarpan şekilleri mihrap zemini manzara motifleriyle doldurulmuş olanlarıdır. Basamaklı mihrap üçgeni iki taraflıdır. Ortası birbiri üzerine bindirilmiş iri çiçek motifleriyle bir eksen şeklinde belirtilmiştir.

#### *Ladik Seccadeleri:*

Bunlar yumuşak yünleri ve parlak renkleri ile göze çarparlar. Kalite bakımından Gördes ve Kula'dan sonra gelirler. Bu seccadelerde mihrabın alt ve üst tarafında; yan yana sıralanan uzun bir sap halindeki lâle veya ağaç motifleri karakteristikler. Mihrap bir veya üç nişlidir. Üç nişli olanlarda, ortadaki niş daha geniş ve yüksektir. Nişler çok ince dekoratif sütuncuklara dayanmaktadır. Son devirlerdeki Lâdik seccadelerinde merdivenli mihrap nişi de görülür. Çok canlı olan renkler mihrap zemininde; kırmızı ve ya mavi, bordürlerde ise; sarı, mor ve nadiren yeşildir.

#### *Kırşehir Seccadeleri :*

Bunlar iki-üç konturlu mihraplarıyla oldukça tanınmışlardır. Bu çeşit seccadelerde en çok kullanılan renkler; kırmızı, mavi, yeşil ve kremdir. İki veya üç çeşit kırmızı renk karakteristiktir.

#### *Mucur Seccadeleri:*

Bunların birbirlerine paralel, birkaç mihraplı olanları tipiktir. Kırşehir seccadelerine çok benzerler. Bu seccadelerde mor renkte kullanılmıştır.

#### *Milas Seccadeleri :*

Canlı ve parlak renkleri ile dikkati çekerler. Bunlarda mihrap çok kez, üst kısmında bir baklava meydana getirir. Bazan mihrap zemini bordür alanı

genişliğinin ancak yarısı kadardır. Zemin çoğunlukla koyu yeşil kırmızısı, bordürler ise sarı yeşildir. Bunların belirli bir özelliği de bordür şeritlerindeki parlak sarı renktir (Aslanapa, 1962).

XVIII. yüzyıldan sonra diğer sanat kollarında olduğu gibi, Türk halıcılığında da bir yavaşlamanın başladığını görüyoruz. Ancak XIX. yüzyılın sonlarında ve XX. yüzyılın başlarında bazı kalınma atılımlarının olduğu da bir gerçektir. 1844 yılında Hereke'de açılan ve halen nadide siparişleriyle önemli bir faaliyet merkezi olan 'Halı Fabrikası'nı bu atılımların en parlak bir yapıtı olarak belirtebiliriz. Şimdi ise; bu fabrikada 'Halihane' diye adlandırılan bir bölümde (imalâthanede) küçük, büyüklük pek çok tezgâhlarda çok değerli halılar dokunmaktadır (Gönül, 1965).

XIX. yüzyılın sonlarına doğru halıcılık kalite ve estetik değerini koruyamamış, ticari bir nitelik almıştır. Bu durum, 1891 de açılan Viyana sergisinden sonra başlamıştır. Avrupa'da makine sanayii devrinden sonra servet sahiplerinin çoğalması nedeniyle, halılara karşı artan rağbetten yararlanmak isteyen Türkiye'deki yabancılar Cami, Mescit, Medrese, Konak ve evlerdeki antika halıları değişik yollarla ele geçirerek Avrupa'ya göndermişler, kurdukları firmalarla halı ticaretine başlamışlardır.

**XIX. yüzyıl başlangıcında, artık.** Türkiye halıcılığı Avrupa ve Amerika'dan aldığı siparişlere göre halı dokuyan bir ev sanayii haline gelmiştir.

Bu akımın etkisiyle eskidenberi halıcılık merkezi olarak tanınan Uşak, Gördes, Kula gibi yerler faaliyetlerini arttırırken, İsparta gibi halıcılığa yeni

başlayan kentler de kısa zamanda Avrupa da ün yapmıştır. (T.T.O.S.O.T.B.B., 1959)

1929-1930 yıllarında dünyadaki ekonomik bunalım nedeniyle başlayan ihracat azalması, ikinci dünya savaşına kadar ve savaş yıllarında da süregelmiş, yabancı yapım firmalarında ya tamamen çekilmiş veya işlerini çok küçültmüşlerdir. Bunların yanı sıra, 1930 dan itibaren gerek kullanılan ham maddeler ve gerek-

se desen, renk ve boya bakımından halı sanatı da hızla bozulmuştur.

1950 den sonra iç piyasada satın alma gücündeki gelişmeler ve para değerindeki dalgalanmalara paralel olarak istek hızla artmış ve bu nedenlerle ucuz ve kalitesiz halı üretimi çoğalmıştır.

1960 dan itibaren dış pazarlardan özellikle eski Anadolu halılarına karşı bir istek artmasını görüyoruz (D.P.T., 1966).

### LİTERATÜR LİSTESİ

Aslanapa, O., 1962. Türk Sanatı. S.56-220, İstanbul.

Diez, E., Aslanapa, O., 1955. Türk Sanatı. İstanbul Üniversitesi Edebiyat Fakültesi yayınları S. 238-258.

Dirik, K., 1938. Eski ve Yeni Türk Halıcılığı ve Cihan Halı Tipleri Panaroması, İstanbul, S. 7- 130.

D.P.T., 1966. Halıcılık Özel İhtisas Komisyonu Raporu, Ankara S. 1.84.

Erdmann, K., 1960. Der Orientalische Knüpftappich. Verlag Ernst Wasmuth Tübingen. s. 11-55.

Erdmann, K., 1960. Der Türkische Teppich Des 15. Jahrhundertst. İstanbul Üniversitesi, Edebiyat Fakültesi Yayınları. 715. İstanbul, s. 1-129.

Erdmann, K., 1966. Siebenhundert Jahre Orientteppich. Russesche verlagshandlung GMBH Herford. s. 3-136.

Gönül, M., 1965. Türk Halı ve Kilimlerinde Sembolik Kuş Şekilleri. Antropoloji. Ankara. Sayı. 3, s. 199-244.

Mc Mullan, J.M., 1959. Some early Turkish Village Rugs. İst. Int. Cong. of Turkish Arts. Ankara.

Robers, H., 1958. Les Tapis d'orient. Klinkhardt und Biermann. Braunschweig. s. 16-308.

Türkiye Ticaret Odaları, Sanayi Odaları ve Ticaret Borsaları Birliği, 1959. Türkiyede Halıcılık. Ankara. s.1-84.