

PALİMPSEST MEKANLAR İÇİN ANALİTİK BİR İNCELEME ARACI ÖNERİSİ: ST PIERRE HAN ÖRNEĞİ¹²

Arş. Gör. **Zeynep Fatma NİĞDELİ**
Selçuk Üniversitesi Mimarlık ve Tasarım
Fakültesi İç Mimarlık Bölümü
zeynepf.nigdeli@gmail.com
ORCID ID: 0000-0003-3999-1692

Prof. **Bilge SAYIL ONARAN**
Hacettepe Üniversitesi Güzel Sanatlar Fakültesi İç
Mimarlık ve Çevre Tasarımı Bölümü
bilgeso@gmail.com
ORCID ID: 0000-0001-9395-3596

Öz: Mekanlar değişen ihtiyaçlar doğrultusunda dönüşerek uzun yıllar farklı kullanıcı gruplarına hizmet etmektedir. Bu dönüşümler ve kullanım işlevleri çoğu zaman mekanda bıraktığı izler bakımından bireyler tarafından algılanmaktadır. Günümüzde, mekanda oluşan bu katmanlı kullanımlar palimpsest kavramı ile değerlendirilir. Edebiyat disiplininin türetilen bu metafor anlamsal karşılığına uyan mekanlar için kullanılırken palimpsest metinler ile benzerlik durumlarına göre açıklanmaktadır. Bu anlamda iç mimarlık disiplini içinde sistemli bir değerlendirme sürecinin eksikliği görülmüştür. Araştırma; bir mekanı palimpsest olarak nitelendirmek için kullanılacak analitik inceleme aracı önerisi sunmayı amaçlamaktadır. Böylece mekanların palimpsest olma durumları belirlenirken, bu şablona uygunluklarına göre değerlendirilmesi hedeflenir. Çalışmada oluşturulan analitik inceleme önerisi St Pierre Han örneği üzerinden değerlendirilmiş ve elde edilen bulgular üzerinden belirlenen aracı uygunluğu tartışılmıştır.

Anahtar Sözcükler: Palimpsest, Mekân, St Pierre Han, Tasarım, İç Mekan.

LOOKING PAINTINGS FROM INSIDE TO OUTSIDE FROM THE PHENOMENOLOGICAL AND ONTOLOGICAL CONTEXT

Abstract: Spaces transform in line with changing needs and serve different user groups for many years. These transformations and functions of use are often perceived by individuals in terms of the traces they leave on the space. Today, these layered uses of space are evaluated with the concept of palimpsest. While this metaphor, derived from the discipline of literature, is used for spaces that match its semantic equivalent, it is explained according to their similarities with palimpsest texts. In this sense, the lack of a systematic evaluation process within the discipline of interior architecture has been observed. The research aims to propose an analytical examination tool to be used to characterize a space as a palimpsest. Thus, while determining the palimpsest status of spaces, it is aimed to evaluate them according to their suitability to this template. The analytical examination proposal created in the study was evaluated through the example of St. Pierre Han, and the tool's suitability was discussed based on the findings obtained.

Keywords: Palimpsest, Space, St Pierre Inn, Design, Interior Space.

¹ Bu makale, Arş. Gör. Zeynep Fatma NİĞDELİ'nin Pro. Bilge SAYIL ONARAN danışmanlığında Hacettepe Üniversitesi Güzel Sanatlar Enstitüsü, İç Mimarlık ve Çevre Tasarımı Anabilim Dalı'nda yürütülen Doktora Tezinden türetilmiştir.

² Makale ulusal ve uluslararası araştırma ve yayın etiğine uygundur. Çalışma için Etik Kurul onayı gerekmemiştir.

Giriş

Palimpsest, Orta Çağ'da metinleri kaydetmek için kullanılan bir uygulama iken günümüzde metafora dönüşerek farklı disiplinlerde benzer niteliklere sahip verileri tanımlamak için kullanılmaktadır. Palimpsest bir görünüm için gerekli olan eski ve yenin birlikteliği, eskinin yeniyi üzerinde taşıyarak başka bir anlamsal yeni halini almasıdır (Yıldırım, 2009, s. 46). Bu haliyle palimpsest çok katmanlı bir yapıya sahiptir ve katmanlar birbirini güçlendirerek etkileşime girer (Ooijen, 2019, s. 2). Oluşan katmanlı görünüm palimpsest metin uygulamalarında yazı üzerinde gözlenirken, kavramın metafor haline gelmesi ile farklı disiplinlerde bu benzerlik palimpsest benzeri verileri nitelenmek için kullanılmıştır.

Palimpsest hakkında literatürde yapılan araştırmalar kavramın çıkış noktası olması sebebiyle edebiyat alanında yoğunlaşmaktadır. Palimpsest uygulamasını açıklayarak bir metafor olarak değerlendirilme sürecini anlatan Dillon, bu anlamda en kapsamlı çalışmalardan birini yürütmüştür (Dillon, 2017, s. 13-39). Tasarım disiplini içinde değerlendirildiğinde ise araştırmalar teorik çerçeve ve örnek analizleri üzerinde yoğunlaşır. Şentürk ve Fishenden & Hugill 'in çalışmaları mimaride palimpsest metaforunun teorik sınırlarını belirler, zaman kavramı ile ilişkisini kurar (Fishenden ve Hugill, 2011; Şentürk, 2018). Palimpsest kavramını örnekler üzerinden analiz eden çalışmalarda ise kavramın kısaca tanımlanmasından sonra benzerlikler üzerinden palimpsest olma durumları tartışılmıştır (Gür, 2002b, 2002a; Newman, 2017). Bu anlamda araştırmacının amacı; bir mekân palimpsest olarak nitelenmek için, iç mimarlık disiplini içinde kullanılabilir analitik bir inceleme aracı sunmaktır. Böylece verilerin sistemli bir şekilde değerlendirilmesi ve palimpsest olma durumlarının bu aşamalara uygunluğu üzerinden belirlenmesi hedeflenir.

Araştırma kapsamında oluşturulan analitik inceleme aracı, belirlenen St Pierre Han örneğinin değerlendirilmesinde kullanılacaktır. St Pierre Han, tarihsel süreçte dini, siyasi, ekonomik ve sosyal ilişkilerin kesişiminde bulunmuş bir mekândır. Bu ilişkiler farklı kullanımları beraberinde getirmiş ve mekân içinde palimpsestik bir görünüm oluşmasına sebep olmuştur. Araştırmada sunulan inceleme aracı, St Pierre Han'ın palimpsest olma durumunun belirlenmesinde kullanılarak aracın uygunluğu tartışılacaktır.

Palimpsest Metaforu

Palimpsest; "palimpsestos" kelimesinden türetilmiş ve eski çağlarda kullanılan bir yazım tekniği ile elde edilen belgeleri isimlendirmek için kullanılmıştır. "Palin" (tekrar) ve "psēstos" (kelimelerinin birleşiminden oluşan "palimpsestos" yeniden kazınmış anlamına gelmektedir. Oxford Sözlüğü de kelimenin uygulama ve metaforik anlamlarına karşılık gelecek şekilde palimpsesti açıklamak için iki çeviri önermektedir. Bunlar; "orijinal metnin bir kısmının veya tamamının kaldırıldığı ve yeni bir metinle değiştirildiği eski bir belge" ve "birçok farklı anlam veya ayrıntı katmanına sahip bir şey"dir (Oxford Learners Dictionaries, n.d.).

Palimpsest uygulaması milattan önceki yıllarda başlamış fakat Mısır uygarlığı döneminde yaygınlaşmıştır. Parşömenlere ulaşımın zor ve maliyetli olması sebebiyle bu dönemlerde insanlar aynı zeminin üzerine birden fazla kez metinler kaydetmenin yolunu aramışlardır. Yaygın olarak kullanılan palimpsest uygulamasında var olan metin hafifçe kazınarak daha az görülür ya da görülmez hale getirilir, daha sonra ise mevcut metne paralel olarak boşluklarına ya da metne dik pozisyonda yeni metin kayda geçirilmektedir (Marshall ve diğerleri, 2017, s. 1165). Bu tekrarlı kullanım hali içinde eski metne dair izler hiçbir zaman tamamen kaybolmadan bir katmanlaşma oluşumu gözlemlenmektedir. (Görsel 1). Palimpsestin metafora dönüşümünde kullanılan da bu çok katmanlı, zaman zaman alttaki izi gösteren ve sonunda başka bir yeni olarak algılanan bütüncül halidir.



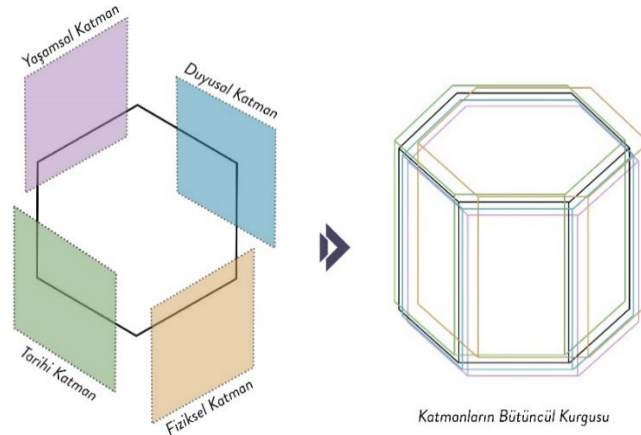
Görsel 1. Archimedes Palimpsest, Wikipedia. Erişim:13.06.2023. <https://shorturl.at/swMNZ>

Palimpsesti metaforik olarak kullanan ilk kişi “The Palimpsest” başlığıyla 1845 yılında makalesini isimlendiren edebiyatçı Thomas de Quincey’dir. Bu haliyle palimpsesti bir isim olarak değerlendirmiş, araştırmalarında bunu çağrıştıran ilişkiler için de “palimpsestvari” tanımını getirmiştir. İlerleyen yıllarda ise bu konuda çalışmalarda bulunan Dillon, sıfat halini “palimpsestik” olarak ifade etmektedir (Dillon, 2017, s. 17). Palimpsestin metafor olarak kullanımıyla birlikte geliştirilen etimolojik tanımlar ilerleyen yıllarda farklı disiplinlerde palimpsest kavramının yaygınlaşmasında etken olmuştur. Edebiyat alanında başlayan bu kullanım; felsefe, sosyoloji, psikoloji, arkeoloji, sinema ve mimarlık gibi farklı disiplinlerde çok katmanlı olguları açıklamak için kullanılmaktadır.

İç Mekanda Palimpsestik İfade

Bireylerin mekân oluşturma faaliyeti varoluşsal sebeplerle ortaya çıkar; mekânı kurgulama ve düzenleme sürecinde ise yaşamsal, sosyo-kültürel farklı girdilerle biçimlenir. Bu değişkenlerle birlikte kullanım farklılıkları da mekânın zamansal süreklilik içinde taşınmasına sebep olmaktadır. Tüm bunlarla birlikte mekân artık Pallasma’nın tariflediği gibi; bireyin kalıcılık ve değişimin diyalektiğini anlamasına ve zamansal süreklilik içinde kendini konumlandırmasına yardımcı olur (Pallasmaa, 2016, s. 86). Mekânın farklı kullanıcı grubu ve işlevlerle dönüşmesi, bu dönüşümün bireyler tarafından fiziki izler üzerinden okunması ve izlerle birlikte mekânın zaman içinde hareket ederek başka bir yeni olarak algılanması palimpsest mekân kavramı ile açıklanmaktadır.

Mekân kurgusunu etkileyen girdiler sistematik bir düzenle açıklandığında bunun bir katmanlaşma ile sonuçlandığı ifade edilmektedir. Sağlam’a göre bu katmanlar; fiziksel, duyuşsal, tarihsel ve yaşamsal olarak dört başlıklı incelenir (Sağlam, 2014, s. 20). Fakat bu katmanların kullanıcı bakımından algılanması ancak bütünsel bir yaklaşımla gerçekleşmektedir (Görsel 2). Burada palimpsest metaforunun bütüncül yeniye işaret eden vurgusu ile mekân ölçeğinde karşılaşılmaktadır. Bir mekânı palimpsestik ifade biçimiyle değerlendirmek öncelikle onun katmanları içindeki verileri doğru okumayı gerektirir. Bu noktada Dillon’ın palimpsest bir metne yaklaşımı gibi katmanların dondurularak bütünlükleri içinde deşifre edilmesi fikri mekânı değerlendirmede daha doğru bulunmuştur (Dillon, 2017, s. 18). Katmanların parçalanması sadece ayrılan bölümlerin kendi içinde değerlendirilmesine imkan verirken bütünlükleri içinde incelenme yaklaşımında; her katmanın birbiri ile etkileşiminin görülmesi mümkündür. Böylece palimpsest bir mekân için önemli olan bütüncül kurgunun değerlendirilmesi ancak tüm katmanlar ve onların birbirleri ile bağlantılarının kurulması ile mümkün hale gelir.

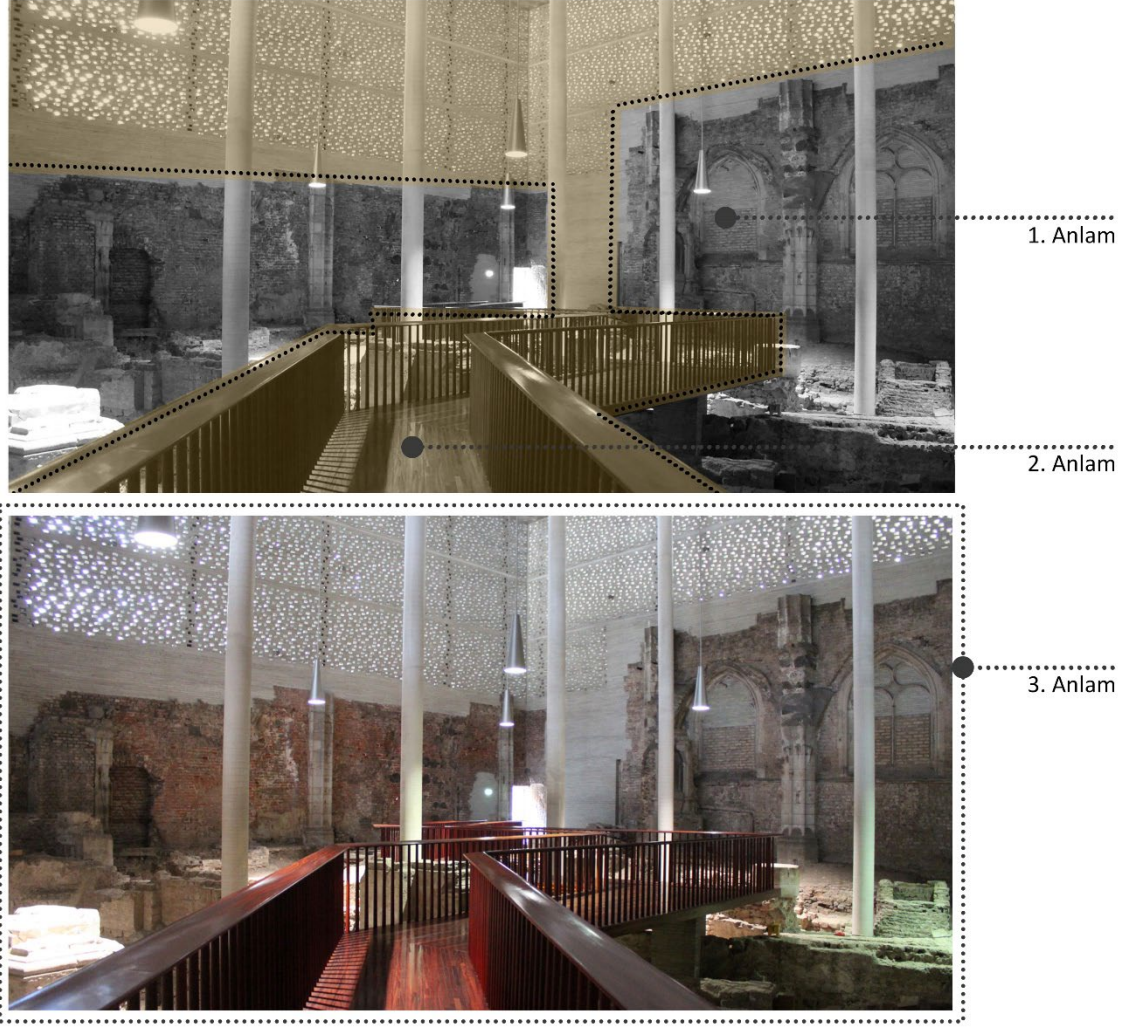


Görsel 2. Mekanın katmanları ve bütüncül kurgusu (Yazarlar tarafından oluşturulmuştur)

Palimpsest metaforu ile mekân arasında ilişki kurarken öncelikle benzer bir zemin oluşumundan söz etmek gerekir. Palimpsest mekânlarda farklı kullanımlara dair izleri üzerinde taşıyan sağlam bir zeminin varlığı önem taşımaktadır. Palimpsestik ifadeyi kuvvetlendiren tüm katmanlar bu zemin üzerine yerleşir ve mekânın zaman içinde bu izlerle birlikte aktarılmasını sağlayan bir parşömen işlevi görür. Zeminde uyum ve esneklikle orantılı olarak diğer mekân katmanları içinde bir yoğunlaşma görülür. Bu palimpsest metinde farklı eserlerin üst üste yazılması iken palimpsest bir mekânda tarihi ya da yaşamsal katmana dair verilerin yoğunlaşması olarak ifade edilebilir. Örneğin; bir mekân ilk kullanımında tarihi katmandan siyasi izlerken taşıyorken bir sonraki kullanımında yaşamsal katman içinde dini izlerin mekâna aktarıldığı görülebilir. Tekrarlı kullanım ile oluşan biçimlenişte sağlam bir zemin ve katmanlaşma görünümü mekânı palimpsestik ifade ile açıklamaya götüren önemli noktalardır.

Mekânların dönüşümü ile oluşan katmanları kullanıcı bakımından algılanabilir kılan ise izler yani fiziki ekler, süslemeler, semboller ya da mekânsal öğelerdir. Her kullanıma ait veriler mekân içinde aynı palimpsest bir metinde olduğu gibi uygun boşluklara yerleşir ve farklı zamanlara ait verilerin bir arada algılanmasını sağlar. İzler içinde doğrusal bir ilişkiden bahsetmek mümkün değildir. Parşömene yazılan farklı metinler gibi kullanım izleri de mekân içinde birbirinden bağımsız bir dağılım gösterir. Fakat bu izler kullanıcının algı boyutunda mekânı palimpsest olarak nitelmesine yardımcı olmaktadır.

Zemin, katmanlaşma ve izler mekânın palimpsest olarak nitelendirilmesine giden süreçte değerlendirilen veriler iken palimpsestik ifadeyi tam anlamıyla sağlayan; bütüncül bir yeni olarak görünümüdür. Palimpsest mekânlarda katmanların ayrımı ya da izlerin algısal karşılığı kullanıcıya farklı zaman dilimlerinde mekânın dönüşümüne dair bilgiler sunarken bunların birlikte olma hali palimpsest mekânın tam karşılığıdır. Örneğin; Tran'ın (2011, s. 7) üçlü anlam durumuyla açıkladığı palimpsest bir metinde; birinci anlamın eski eserin varlığı, ikinci anlamın bunun üzerine yerleşen bir diğer eser olduğunu, üçüncü anlamın ise bu ikisinin birlikte olduğu bütüncül başka bir "yeni" olduğunu ifade eder. Bu doğrultuda palimpsest bir iç mekânı incelerken; birinci anlam mekânın ilk işlevi ve kullanıcı grubu için planlanmış halidir. Bunun üzerine gelen; yeni işlev doğrultusunda yapılan değişim ve ilaveler mekânın ikinci anlamıdır. Üçüncü anlam ise ikisinin birlikte algılandığı başka bir "yeni"dir ki bu palimpsest mekân olarak ifade edilir. (Görsel 3).



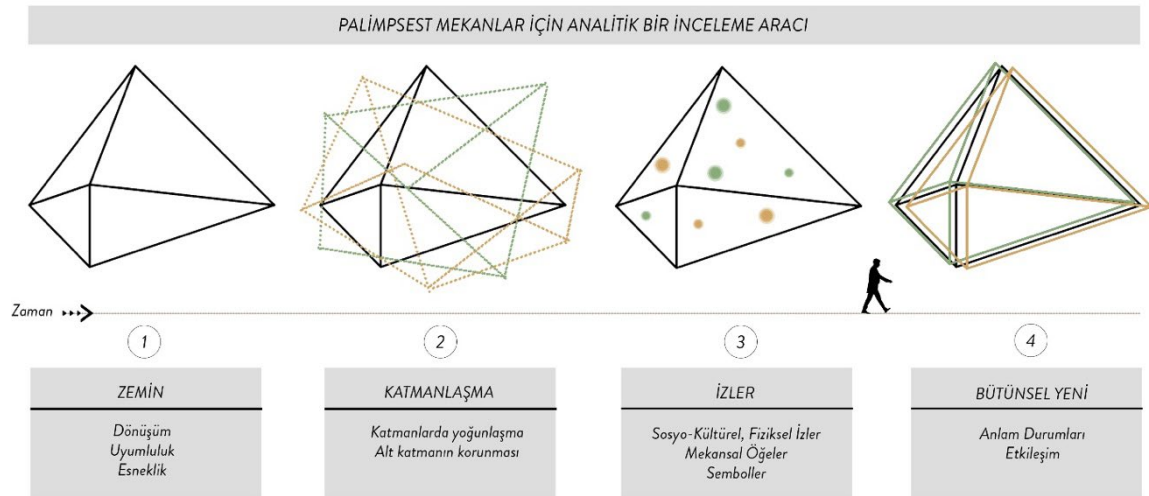
Görsel 3. Kolumba Müzesi (Yazarlar tarafından düzenlenmiştir)

İç mekanın palimpsest olarak nitelendirilmesi ve katmanlarıyla başka bir yeni olarak algılanmasında zaman kavramı da önemli arz etmektedir. Birey geçmişle kurulan bağlantılarda fiziki değişimleri zaman bağlamında ilişkilendirir. Farklı dönüşümlerin yaşandığı palimpsest mekanlarda da zaman kavramı önem taşımaktadır. Mekanlarda zaman olgusunun izleri tarihsel katman altında izlenir ve her dönüşüm bu katmanda bir yoğunlaşmaya sebep olmaktadır. Böylece birey palimpsest bir mekanda kurduğu zaman bağlantıları ile bir süreklilik yakalar. Nora için bu durum tarihin mekân içinde derinleşmesi ve dondurularak taşınması olarak ifade edilir (Nora, 2006, s. 22). Palimpsestik bir ifadeyle değerlendirildiğinde ise kullanıcı bakımından zaman ve mekân arasındaki etkileşimin farklı anlamsal karşılıkları ifade edecek şekilde çeşitlendiğini söylemek mümkündür. Böylece zaman palimpsest mekanın kurgusunu kullanıcı bakımından anlaşılabilir kılan bir veri haline dönüşmektedir.

Analitik İnceleme Önerisi

Palimpsestin De Quincey ile başlayan metaforik kullanımı 19.yy sonrası yaygınlaşmaya başlamış, son 20 yılda ise bir çok disiplinde benzer örneklere konu olmuştur. Oluşum biçimi ve taşıdığı özellikler bakımında her disiplin palimpsesti kendi içinde bir inceleme türü olarak kullanmaktadır. Bunu görsel sanatlar alanında çalışmalarına konu eden Tillman ise ilk kez palimpsesti açıklarken “analitik araç olarak palimpsest” başlığını kullanmıştır (Tillman, 2020, s. 192). Bu kullanım örneklere yaklaşımda belirli bir sistem oluşumunu destekleyen bir ifade olarak görülebilir. Disiplinler kendi içinde palimpsestik ifadeyi ararken belirli benzerlikler kurmaktadır. Bunların bir araç halinde sistemli değerlendirilmesi ise her disiplin için palimpsest ifadenin sınırlarının belirlenmesi bakımından önem taşımaktadır.

Palimpsesti analitik bir inceleme aracı olarak kullanırken; iç mimarlık disiplini içinde geçirdiği süreç dört başlıkta açıklanabilir. Bunlar zemin; katmanlaşma, izler ve bütünsel yeni’dir. Zaman kavramı ise tüm bu süreci kullanıcı için algılanabilir kılan bir ilişkilendirme yoludur. Palimpsest mekânlarda zemin oluşumu ile başlayan ve bütünsel yeniye giden süreçte algının farklı zamansal noktalara odaklanması, bireyin mekân deneyiminde metaforik kullanımı destekleyen bir veridir (Görsel 4).



Görsel 4. Palimpsest mekânı analitik bir inceleme aracı olarak kullanımda değerlendirme süreci (Yazarlar tarafından oluşturulmuştur)

Bir mekân incelemesinde palimpsest metaforu analitik bir araç olarak kullanılıyorsa öncelikle zeminin varlığı ortaya konulmalıdır. Bir parşömen işlevi gören fiziki zemin, dönüşüm geçirerek farklı işlevlerde birden çok kullanım imkanı sağlamış olmalıdır. Ayrıca bu zemin yeni kullanımları üzerine alabilmek için esnek olmalı ve bu kullanımlara uyum gösterebilmelidir. Bir sonraki aşamada palimpsest metinle benzer şekilde katmanlaşma oluşumu gözlemlenir. Mekânın katmanlardan oluştuğu varsayıldığında bu katmanlardaki yoğunlaşma olarak da kendini göstermektedir. Mekanda gerçekleşen her dönüşüm fiziki, tarihsel ya da yaşamsal katmana ilave başka veriler eklemektedir. Bunlar aynı zamanda palimpsest metin ile benzer şekilde bir önde ya da arkada olma hali içinde kendini gösterir ve bu katmanlaşma ilk katmanın bir diğeri altında korunması ile de sonuçlanmaktadır. Devamında mekândaki izler incelenerek kullanıcının dönüşümleri mekân içinde algıladığı somut öğeler değerlendirilir. Bunlar mekânın yüklendiği işlevlere göre kültürel ya da fiziksel izler olabildiği gibi ilave mekânsal öğeler olarak da gözlemlenebilmektedir. Bu kullanımları hatırlatan sembol ya da simgeler de yine izler başlığı altında mekân içinde

incelenmelidir. Son olarak palimpsest metaforu ile ilişkilendirilen mekanlarda bütünsel bir yeni olma hali anlamsal karşılıkları ile ifade edilmelidir. Mekandaki zemin, katmanlaşma ve izler farklı kullanımlara dair anlam durumlarını karşılayacak şekilde ortaya konulurken, bütüncül yeni değerlendirmesinde mekân palimpsestik görünüm ile anlam kazanmaktadır. Bu aşamada mekanın tüm anlam durumları etkileşim içindedir.

Araştırmada St Pierre Han örneği, önerilen inceleme aracı kullanımı ile değerlendirilecek ve süreçte palimpsest ifadeyi nitelermeye yardımcı olan başlıklar; “zemin”, “katmanlaşma”, “izler” ve “bütünsel yeni “olarak tek tek açıklanacaktır. Bu değerlendirme ile mekanın palimpsest olma hali sistematik bir araç doğrultusunda ortaya konulacaktır.

St Pierre Han

Galata Bölgesi, Bereketzade Mahallesinde yer alan St Pierre Han; Bankalar Caddesine paralel Eski Banka Sokağı üzerinde bulunmaktadır. Hanın mülkiyeti Dominken Tarikatına aittir ve 1233 yılında İstanbul’a geldiklerinde bugün Arap Camii olarak bilinen San Domenika Kilisesi’ne yerleşmişlerdir. İstanbul’un fethinden sonra kilisenin camiye dönüştürülmesi sonucu ise 1461’de hemen üst tarafta başka bir arsaya yerleşerek St Pierre Kilisesi’ni kurarlar. 1705 tarihine kadar Venedik himayesinde bulunan Dominikenler bazı anlaşmazlıklarla birlikte bu tarihten itibaren Fransız himayesine girmişlerdir (Dadyan, 2022, s. 1; Kösebay, 1996, s. 81-82). O dönemde Osmanlı ve Fransa arasındaki iyi ilişkiler ticari anlamda hareketliliğe de sebep olmuş ve Dominikenlerin sahip olduğu yapılar Fransa’dan gelen üst düzey yönetici ve iş adamların ağırlanmasında ve ofis olarak kiralanmasında kullanılmıştır (Göksoy, 2019, s. 37).

St Pierre Han, St Pierre kilisesine bağlı bir kompleksin parçası olarak görülmektedir. Bu arazide 1732 yılında rahipler için bir ahşap lojman ve Fransız Ticaret temsilciliği bulunmaktadır. Fakat 1771’de yaşanan büyük yangın sonrası kilise ve ona bağlı birimler tamamen yok olmuştur. Bunun üzerine Fransız elçi Comte de Saint-Priest’in desteğiyle St Pierre Han’ın inşasına başlanmıştır (Horuz, 2022, s. 51; Kösebay, 1996, s.81-82). Han’ın mimarı bilinmemekle birlikte inşasının 1771-1775 yılları arasında gerçekleştiği kayıtlarda mevcuttur (Eyice, 1989, s.54).

St Pierre Han, kesişiminde yer aldığı siyasi ve kültürel ilişkilerin neticesinde inşa tarihinden itibaren farklı işlevlerle önemli kişi ve kurumların durağı olmuştur. Bu kullanımlar St Pierre Han’a izler bırakarak mekanın palimpsestleşmesine giden sürecin adımlarını oluşturmuştur. 1900’lü yılların başında ise bölge eski canlılığını kaybetmiş ve kullanıcı profili de bu doğrultuda değişmiş ve Pierre Han tahrip olarak eski önemini yitirmiştir (Görsel 5). Hanın sahip olduğu tarihsel ve mimari değer göz önünde bulundurularak 2011’de yılında restore edilerek yeniden işlevlendirilmesi için Bahçeşehir Üniversitesi ile anlaşma sağlanmıştır (Göksoy, 2019, s. 37). Halen devam eden restorasyon sonucu St Pierre Han’ın kentle yeniden nitelikli bir ilişki kuran ve sahip olduğu kullanım katmanlarını yansıtan bir yapı olarak kurgulanması hedeflenmektedir.



Görsel 5. St Pierre Han, 1995, Eleonora Arhelaou, Salt Research. Erişim: 22 Temmuz 2023. <https://shorturl.at/kBDOX>

Araştırmada St Pierre Han'ın geçirmiş olduğu dönüşümler ve onların mekanda bıraktığı izlerle birlikte palimpsest bir mekana dönüştüğü savunulmaktadır. Bu doğrultuda St Pierre Han'ın palimpsest olma niteliği; oluşturulan analitik inceleme aracına göre değerlendirilecektir.

Zemin

St Pierre Han ile palimpsest metaforu arasında kurulan ilişkide süreç, zemin kriteri ile başlamaktadır. Burada mekandan beklenen palimpsest bir metindeki parşömen gibi farklı katmanları üzerine alan bir zemine sahip olması, mekanın dönüşümler geçirmesi, yeni kullanımlarla uyumlanması ve esneklik göstermesidir. İnşa tarihinden itibaren yapım şekli itibarıyla eklemlenerek oluşan St Pierre Han'da bu koşullar fiziki çeper üzerinden izlenecektir.

St Pierre Han'ın inşası 1771 yılında gerçekleşen büyük yangın sonrası başlamıştır. Bu konu hakkında araştırmaları bulunan Eyice (1989, s.54); St Pierre kilise arşivinde E.Dalleggio d'Alessio tarafından alınan kayıtlara göre hanın inşa sürecini 1771-1775 yılları arasında ifade etmektedir. Kösebay (1996, s.210-212) ise; bu süreci mevcut kayıtları göz önünde bulundurarak 6 evreye ayırır ve St Pierre Han'ın bugün bilinen halinin 6 evre sonucu oluştuğunu savunur. Bu süreç fiziksel gelişimle birlikte değerlendirildiğinde Han'ın eklemlenmiş yapısının anlaşılmasına ışık tutar ve palimpsest bir metnin parşömeni gibi değerlendirilen zeminin oluşumunu göstermektedir (Görsel 6). Bununla birlikte yapıların inşa edildiği dönemdeki işlevleri değerlendirildiğinde kullanımlar; ticarethane, ambar ve tüccar lojmanları olarak yoğunlaşır. Bu anlamda hanın mülkiyetini elinde bulunduran Dominikenlerin Fransa hakimiyetinde olması ve Fransa'nın Osmanlı ile olan yakın ticari ilişkileri, zemin oluşumunda siyasi etkileri görünür kılmaktadır.



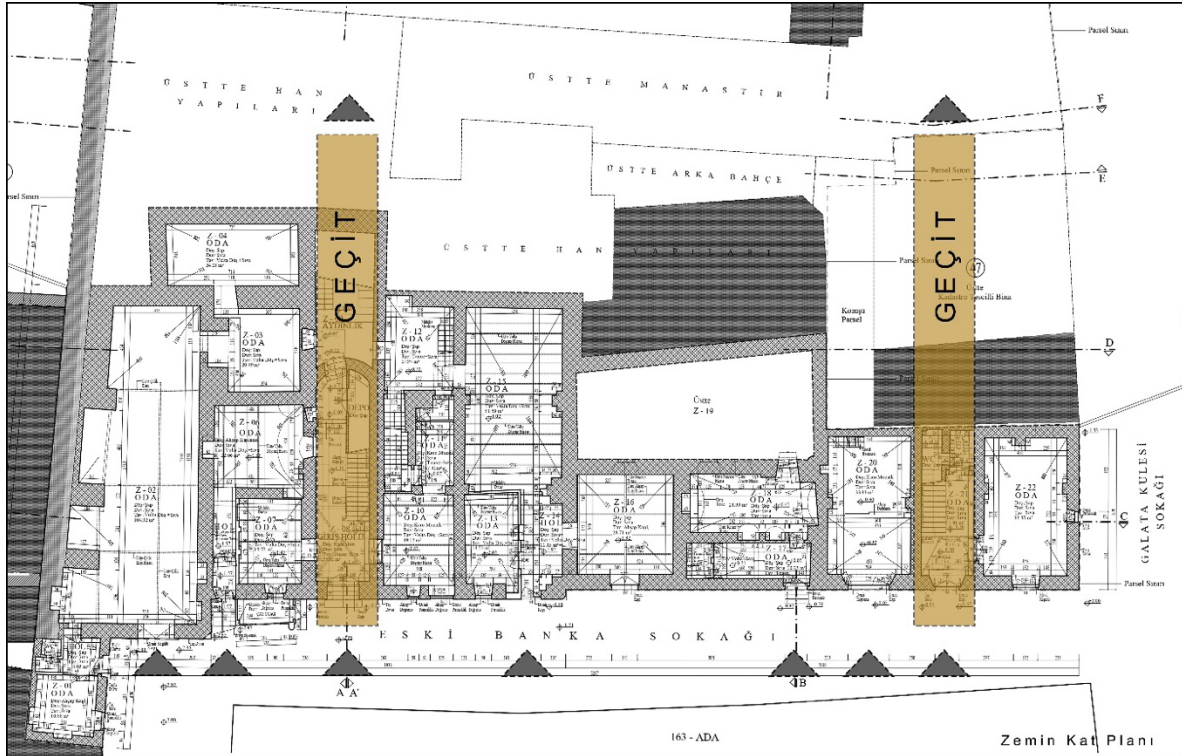
Görsel 6. St Pierre Han'ın oluşum evreleri, Halil Onur Mimarlık. (Yazarlar tarafından düzenlenmiştir)

Yangın öncesinde St Pierre Han'ın bulunduğu arazi üzerinde kilisedeki rahiplerin lojmanlarının bulunması acil barınma ihtiyacını beraberinde getirmiştir. Bu sebeple 1771 yılında ilk olarak lojman ve banka işleviyle A yapısı iki katlı olarak inşa edilmiştir. 1772 yılında ise hemen yanında ticarethane olarak B yapısı ilave edilmiştir. O dönem ortasında bir geçit bulunan bu yapı aynı zamanda manastır- kilise ve han arasında bir ilişki de sağlar. 1775 yılında A binasının diğer yanına çizimde C1,C2,C3 ve D olarak kodlanan birimler inşa edilmiştir. B yapısında olduğu gibi bu ilavelerin de yine ticari amaçlarla yapıldığı, hem ambar hem de tüccarlar için lojman olarak düşünüldüğü görülür. C1 ve C2 birimleri arasında yine kilise- manastıra ulaşan bir geçit bulunmaktadır. İlk üç evreden sonra yapının ihtiyaçlar doğrultusunda geliştiği görülür. Dördüncü evrede C1 ve C2 arasındaki geçit kapatılarak burası bir giriş haline getirilir ve içeride katlar arası sirkülasyonu sağlayacak merdiven inşa edilir. Aynı zamanda B, C ve D yapılarından tek katlı olanlara ikinci kat eklenmiştir. Osmanlı Bankası'nın St Pierre Han'ı kiralamasından sonra beşinci evrede C ve D yapılarına 3. Kat ilave edilmiştir. Tarihlere bakıldığında Kösebay (1996, s.212) tarafından

1875 yılları civarı ilave olduğu ifade edilen üçüncü kat; Osmanlı Bankası'nın Han'ı 1863-1892 yılları arasında kullanıldığı düşünüldüğünde muhtemeldir ki kullanım sırasında oluşan mekân ihtiyacı için eklenmiştir. St Pierre Han, altıncı evrede A yapısının inşası ve hanın tamamının üçüncü katla birleşmesi sonucu bugünkü fiziki haline kavuşmuştur.

Bir yangının ardından inşa edilen St Pierre Han'da dayanıklılık en önemli kriterlerden biri olmuştur. Bu doğrultuda yapının ilk iki katı kesme taştan yığma duvar olarak örülmüştür. Palimpsest metaforu ile değerlendirildiğinde yapım türü, sağlam bir parşömen özelliği göstermektedir ve farklı katmanları üzerini almayı kolaylaştıracak bir zemin oluşumu olarak ifade edilebilir. Beşinci ve altıncı evrede ilave edilen üçüncü katta ise tuğla duvar kullanımı görülmektedir. Dayanıklı kesme taş üzerine gelen bu ilave St Pierre Han'ın günümüze kadar bu haliyle taşınmasını sağlamıştır.

St Pierre Han'ın kilise ile ilişkili bir ek yapı olması mekanın biçimlenişini de etkilemiş ve bu doğrultuda ilk dönemlerde Han'ın içinden kiliseye ulaşım sağlayan iki geçit düzenlenmiştir (Görsel 7). Fakat geçen yıllar ve değişen kullanımlarla birlikte bu ilişkiyi sınırlandırma ihtiyacı oluşmuştur. Handaki mekanların dönüşümü sonucu kilise ile kurulmak istenen ilişki bir ihtiyaç halini almaktan çıkmış ve bu mekanın birimleri arasındaki ilişkinin güçlenmesi daha önemli bir gereksinim olmuştur. Böylece uygun mekânsal biçime sahip geçitlere merdiven yerleştirilerek sirkülasyon aksına dönüştürülmüştür. Bunlar zeminin mekânsal değişimlere uyumu olarak değerlendirilebilecek müdahalelerdir. Benzer şekilde Han'ın ticari işlevlerle küçük odalardan oluşması ilerleyen yıllarda kullanıcı profili değişse de bir ticarethane olarak kullanılmasına olanak tanıyan bir mekânsal uyumun izlenmesini mümkün kılar.

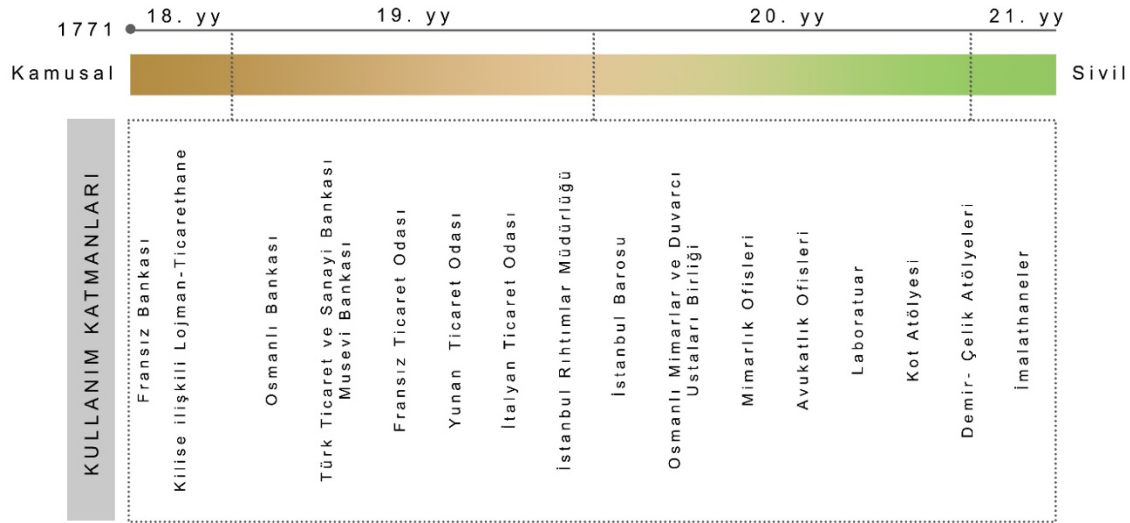


Görsel 7. St. Pierre Han'ın geçit ve girişleri, Halil Onur Mimarlık. (Yazarlar tarafından düzenlenmiştir)

Han'ın eklenerek oluşan yapısı aynı sokak üzerinden birden fazla girişin oluşmasına da sebep olmuştur. Bu girişlerin bazıları özgün girişler iken bazıları ilerleyen dönemlerde ihtiyaçlar sonucu açılmıştır. Çok sayıda işletmenin kullandığı bu büyüklükte bir handa fazla sayıda girişin olması ise mekanın esnekliği ile açıklanabilir. Çünkü St. Pierre Han bilinen hanlara nazaran birden fazla birimin birleşimiyle oluşan bir kompleks halindedir. Bu anlamda girişler kullanımda esneklik sağlar. Aynı zamanda yapıları birbirine bağlayan büyük merdivenlerle birlikte birimlerin kendi içinde de sirkülasyon akslarının oluşu bireylere esnek kullanım imkanı tanımaktadır.

Katmanlaşma

St Pierre Han'ın incelenmesinde palimpsesti bir analitik inceleme aracı olarak kullanmak; zemin oluşumunun devamında katmanlaşan kullanımları ortaya koyma gerekliliğini beraberinde getirmektedir. 1771 yılında kullanıma başlanan yapıda, yıllar içinde dönemin siyasi gelişmeleri ve sosyo-ekonomik değişimler sonucu farklı işlevlerle kamusal ve sivil kullanımlar mekana katmanlar halinde yerleşmiştir (Görsel 8). Bunlar mekanın katmanları içinde bir yoğunluk oluştururken, üst üste gelen kullanımlar aynı zamanda alttaki katmanların korunması yoluyla günümüze ulaşmasında etkindir.



Görsel 8. St Pierre Han'da katmanlaşma süreci (Yazarlar tarafından oluşturulmuştur)

St Pierre Han'ın ilk katmanı Fransız tüccarlara hizmet vermek üzere lojman, banka ve ticaret temsilciliği olarak işlev görmüştür. Dominikenler ve Fransa arasındaki ilişkiler bu dönemde mekanın sadece kendi gereksinimlerini karşılayacak şekilde kullanıldığını göstermektedir. Bununla birlikte banka ve ticaret temsilcilikleri ile kamu hizmeti verdiğini söylemek mümkündür. St Pierre Han'ı dönem içinde önemli bir yapı haline getiren gelişme ise Osmanlı Bankası'nın kurularak buraya yerleşmesidir. Bu hem "zemin" adımı beliren değişimlere sebep olan bir gelişmedir, hem de ona eklenen katmanlar içinde sosyo ekonomik önemi gereği bilinirliği en fazla olanıdır. 1863'te kurulan Osmanlı Bankası 1892'de Vallauri'nin yaptığı kendi binası tamamlanana kadar St Pierre Han içinde faaliyetlerini yürütmüştür (Kuryazıcı, 2005, s.3)(Görsel 9). Bu süreçte mekânsal gereklilikler katmanın zemine yerleşiminde bazı dönüşümleri de beraberinde getirmiştir. Eyice tarafından; bazı bölme duvarların kaldırılarak daha geniş mekanların elde edildiği, kapı ve pencere yerlerinde değişimler yapıldığı ifade edilmektedir (Eyice, 1989, s.55). Zemin aşamasında belirtildiği gibi Han'ın üçüncü katı da bu kullanım katmanı esnasında ilave edilmiştir.



Görsel 9. (Solda)Osmanlı Bankası İstanbul şubesinde senelik kupon ödeme günü, 1886, Salt Research. Erişim:20.07.2023.

<https://shorturl.at/rxz17>

(Sağda) Osmanlı Bankası'nın danışma Bürosu, 1886, Salt Research Erişim: 20.07.2023. <https://shorturl.at/iGWZ5>

St Pierre Han'ın Fransız Bankası ile başlayan, Osmanlı Bankası ile devam eden kamusal kullanımı 18. ve 19. yy'larda farklı alanlarda devam etmiştir. Banka olarak; Türk Ticaret ve Sanayi Bankası ve bir Musevi Bankası St Pierre Han'ı kullanırken ticari bir merkez haline gelmesiyle ülkelerin ticaret odaları da bu han içinde yer almıştır. Fransız, Yunan ve İtalyan Ticaret Odaları St Pierre Han'ı kullanan diğer kamusal kurumlardır. Bunlarla birlikte İstanbul Rihtımlar Müdürlüğü, İstanbul Barosu ve Osmanlı Mimarlar ve Duvarcı Ustaları Birliği de yine bu zaman diliminde hanı kullandığı bilinir (Dadyan, 2022, s.1; Eyice, 1989, s.55; Horuz, 2022, s.51-53). Sosyo ekonomik gelişmeler sonucu farklı ülkelerin aynı alanda (ticaret odaları) ya da Osmanlı'nın farklı alanlardaki mekana yerleşimleri şüphesiz zemin üzerindeki katmanları da artırmaktadır.

20.yy'ın başlarından itibaren St. Pierre Han'ın kullanıcılarının sivilleşmeye başladığı görülür. Kuruyazıcı (2008, s.3) tarafından bu dönemde avukatlık ve mimarlık ofislerinin arttığı ifade edilmektedir. İstanbul Barosu ve Mimarlar Birliği'nin de bu bina içinde olduğu düşünüldüğünde bu meslek dalları tarafından kullanım yoğunluğunun artması makul görülmektedir. Bugün İstanbul için önemli mimari eserlere imza atmış ve St Pierre Han içinde ofisleri bulunan mimarlardan bazıları; Marco G. Langas, Antoine Perpignani, Giulio Mongeri, Emilio Faracci, Eduardo de Nari, Alexandre D. Yenidünya ve Alexandre Vallauri'dir. 1931 yılına kadar ise handa toplamda 23 mimar ofis açmıştır (Kuruyazıcı, 2005, s.3). Gaspere Fossati'nin ofisinin de St Pierre Han'da olduğunu üzerine söylemler olsa da henüz netlik kazanmamıştır. Bununla birlikte Fossati'nin Pera'daki ofisi notuyla çizilen resim, St Pierre Han'ın odaları ile benzerlik göstermektedir (Görsel 10). St Pierre Han'ın mimarlar için bir buluşma noktası haline gelmesi ticari kullanımların ardından mekana eklenen farklı bir kullanım katmanıdır. Han'ın oda oda kiralanması bu noktada hem sivil kullanımı hızlandırmış hem de farklı dallarda iş kollarının han içinde buluşmasına imkan sağlamıştır.



Fossati'nin Pera'daki Ofisi

St Pierre Han'da bir oda

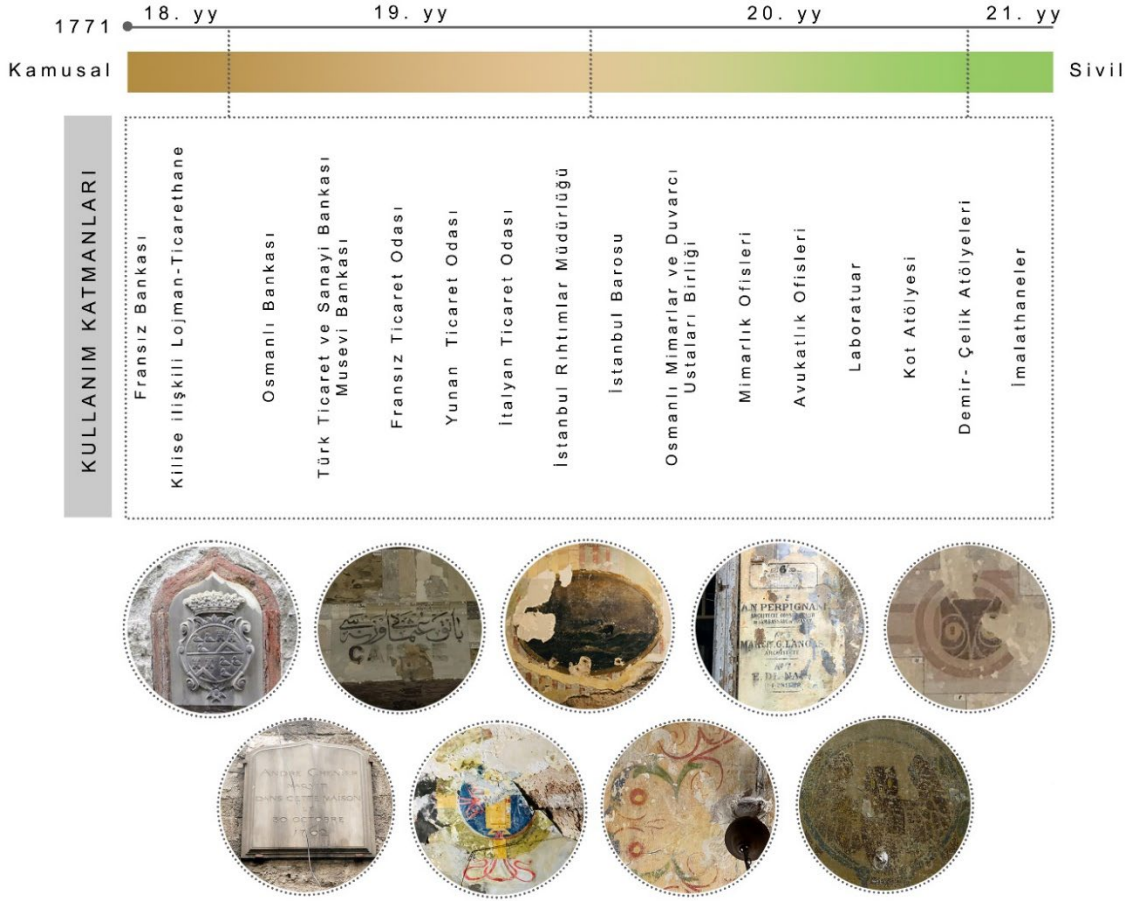
Görsel 10. (Solda) Mimar-Ressam Gaspare Fossati'nin Pera'daki Ofisi, Aktaran (Dadyan,2022).
(Sağda) St Pierre Han'da bir oda, Twitter. Erişim: 21.07.2023. <https://shorturl.at/fiW38>

1930'lu yıllardan itibaren ise St. Pierre Han yavaş yavaş imalathane ve atölyeler tarafından kullanılmaya başlanmıştır. Bunlar içinde en bilinenlerden biri Muhteşem Kot atölyesidir. Kayıtlara göre 1944 yılında Muhteşem Bey resim ve dikim atölyesi olarak iki oda kiralamıştır (Salt Research, n.d.). İlerleyen yıllarda yıkama kurutma gibi imalatlarla genişleyen Muhteşem Kot markası Türkiye'nin ilk yerli kot girişimidir ve 1992 yılına kadar üretime devam etmiştir (Horuz, 2022, s.54). Hardal atölyesi, matbaa, laboratuvar, demir ve metal atölyeleri ise yakın tarihte St Pierre Han'ın son kullanıcıları olarak görülebilir. Bu işlevleri aynı zamanda palimpsest mekanın en üst katmanı olarak ifade etmek de mümkündür. Fakat kullanım esnasında mekanla uyumlanma konusunda yaşanan zorluklar St Pierre Han'a zarar vermiş ve bazı bölümlerin tahrip olmasına sebep olmuştur.

1771 tarihinden bu yana fiziki zemini üzerine aldığı kullanım katmanları ile St Pierre Han zaman içinde palimpsestleşme süreci yaşamıştır. Aynı mekanın farklı işlev ve kullanıcı grupları için tekrarlı dönüşümü sonucu mekanda yoğun bir katman döngüsünden bahsetmek mümkündür. Bu katmanlaşma aynı zamanda palimpsest bir metinde olduğu gibi alttaki katmanların korunmasına da sebep olur. Süreç içinde parşömende olduğu gibi tahribatlar yaşansa da her katman birbiri üzerine yerleşerek alttaki katman üzerinde bir tabaka oluşturmaktadır.

İzler

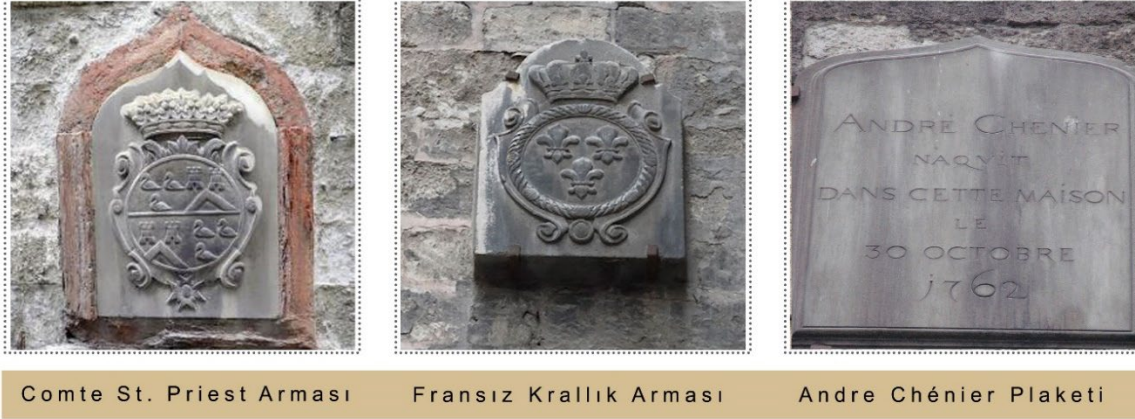
Palimpsest metaforu iç mekanlar için bir analitik inceleme aracı olarak kullanıldığında zemin üzerine yerleşen katmanların algılanabilir olmasını sağlayan izlerdir. Mekandaki kullanım katmanları fiziki zemine izler bırakmakta ve bu katmanların varlığı izler üzerinden okunmaktadır. Bu sebeple bir mekanı palimpsest olarak nitelerken üçüncü aşama olan "izler"i ortaya koymak önem taşır. St Pierre Han örneğinde mekanın tekrarlı dönüşümleri sonucu oluşan çok katmanlı kullanım yapısı, izlerin aynı palimpsest bir metinde olduğu gibi farklı noktalarda ve farklı sosyo kültürel ilişkileri ifade edecek şekilde görülür halde bulunmasını sağlamıştır (Görsel 11).



Görsel 11. St Pierre Han’da katmanlarla ilişkili bazı izler (Metin içerisinde kullanılan görsel kaynaklarından referansla yazarlar tarafından oluşturulmuştur) (Sırasıyla soldan sağa; <https://shorturl.at/bhqC8> , <https://shorturl.at/ghyM7>, <https://shorturl.at/epW69>, <https://shorturl.at/epW69>, <https://shorturl.at/epW69>, <https://shorturl.at/txTZ4>, <https://shorturl.at/cotyG>, <https://shorturl.at/diPR2>, <https://shorturl.at/epW69>)

Zaman süreci içinde değerlendirildiğinde St Pierre Han’ı etkileyen ilk katman Dominikenlerin Fransa himayesinde olması sebebiyle Fransız elçinin desteğiyle yeniden inşasıdır. Bu kullanım katmanını algılanabilir kılan, Eski Banka Sokağı üzerindeki cephede iki adet arma bulunmaktadır (Görsel 12). Bunlardan ilki 1768-1784 yılları arasında Osmanlı’da Fransız Elçisi olan Comte de Saint-Priest için yerleştirilmiş olan asalet armasıdır. St Priest, yangından sonra hanın yeniden inşası için çaba harcamış ve maddi olarak da destek vermiştir. Bu katkılarının sonucu olarak da hanın duvarına onun için bir arma yerleştirilmiştir. Arma yatayda ikiye ayrılır ve üzerinde comte tacı bulunmaktadır. St Priest armasının sol tarafına ise Fransa Krallığı için de bir arma yerleştirilmiştir. Armada burmalı madalyon içinde Fransa Krallığının üç zambağı görülür, üzerine ise kraliyet tacı yerleştirilmiştir (Eyice, 1989, s.53). Bu armalar St Pierre Han’ın Fransa ile ilişkilerinin ve ilk kullanım katmanının mekanda somut olarak gözlemlendiği izler olarak ifade edilebilir. Aynı cephede bulunan üçüncü iz ise Fransız André Chénier’a atfedilen plakettir. Ünlü şairin babası Fransız Ticaret Ateşesi olarak İstanbul’a gelmiş ve bu dönemde ailece St Pierre Kilisesine bağlı lojmanda yaşamışlardır. Hatta 1762 yılında bu kilisede vaftiz edildiği bilgisi de mevcuttur. 19.yy’ın sonlarında Stamboul Gazatesinin sahibi Chénier anısına bir plaket hazırlamak istemiş ve plaketin doğduğu evin bulunduğu St Pierre Han üzerinde olması uygun görülmüştür. Valaury tarafından tasarlanan bu plakette 30 Ekim 1762 tarihinde Chénier’in bu evde doğduğu yazmaktadır (Görsel 12). Fakat Eyice’nin çalışmalarında bu tarihin vaftiz tarihi

olduğu ve ailenin İstanbul'dan ayrılma tarihi göz önünde bulundurulduğunda St Pierre Han'ın yerinde yangından önce bulunan lojmanlarda yaşadıkları tespit edilmiştir (Eyice, 1989, s.54). Her iki arma ve plaket hanın ilk kullanım katmanı dair izler olarak değerlendirilmektedir. Fransa ile olan yakın ilişkiler, Han'ın yeniden inşası ve lojman kullanımlarını hatırlatan bu üç iz ile palimpsestik mekanın 18.yy'daki ilk kullanım katmanlarını hatırlamak mümkün hale gelmiştir.



Comte St. Priest Arması

Fransız Krallık Arması

Andre Chénier Plaketi

Görsel 12. (Solda) Comte St Priest Arması, (Ortada) Fransız Krallık Arması, İstdergi. Erişim: 12.07.2023. <https://shorturl.at/bhgC8>

(Sağda) Andre Chenier Plaketi, Envanter. Erişim: 12.07.2023. <https://shorturl.at/txTZ4>

St Pierre Han'ın toplumsal önemi sebebiyle öne çıkan kullanım katmanlarından birisi de Osmanlı Bankası'dır ve buna dair en önemli fiziksel iz üçüncü katın varlığıdır. İlk iki katı kesme taş olan yapının üçüncü katı tuğla olarak inşa edilmiş ve bugün duvar yapım sistemlerindeki farklılık hanın içinde algılanabilmektedir. Kat ilavesi sirkülasyon akslarındaki değişim üzerinden de gözlenir. İlk iki katta mermer olan merdivenler, üçüncü katta ahşap malzemeden yapılmıştır. Bununla birlikte banka işlevinin gerektirdiği bazı mekânsal ihtiyaçlar, bu katmanın zemine yerleşiminde odaların birleşmesi ya da farklı noktalardan kapıların açılması gibi sonuçları da beraberinde getirmiştir. Küçük odalardan oluşan handa bireyin karşısına çıkan geniş bekleme mekanları da yine banka katmanını hatırlatan unsurlardan biridir. Odalar arası geçişte bir kapı üzerinde görülen Osmanlıca "Bank-ı Osmani Şahane Veznesi" ve Fransızca "caissie" yazısı St Pierre Han içindeki Osmanlı Bankası izlerinin önemli somut örneklerinden biri olarak değerlendirilir (Görsel 13).



Görsel 13. (Solda) St Pierre Han, Kültür Envanteri. Erişim: 11.07.2023. <https://shorturl.at/epW69>
(Sağda) Bank-ı Osmanî Şahane Veznesi yazısı, Twitter. Erişim: 2.08.2023. <https://shorturl.at/ghyM7>

Osmanlı Bankası'ndan sonra 1930'lu yıllara kadar mekânı yoğun olarak kullanan meslek gruplarından birisi mimarlardır. Mekân içinde ikinci kat duvarlarında rastlanan izler St Pierre Han'ı kullanan mimarlara dair bilgiler vermektedir. Ara koridorlardan birinde kapının sağ tarafının bir yönlendirme panosu olarak kullanıldığı görülür. Duvar üzerinde handa ofisi bulunan 4 mimarın isimleri ve oda numaraları yer almaktadır. Bunlar sırayla; Gulio Mongerini (no:6), Antoine N. Perpignani (no:5), Markos G. Langas (no:4) ve Edoarda De Nari (no:4)'dir (Görsel 14). Bu mimarlardan bazılarının odalarında da bilgeliğin simgesi olarak görülen baykuş figürlerine rastlanmaktadır (Görsel 14).



Görsel 14. Mimarlık Ofislerine dair izler, Kültür Envanteri. Erişim: 11.07.2023. <https://shorturl.at/epW69>

St Pierre Han'da tespit edilen bu izlerle birlikte 20. yy'da mekanı kullanan Muhteşem Kot atölyesinin yıkama ve kurutma odaları dönüşen mekana eklenen yeni katmanın izleri olarak gözlenir. Son dönemlerde hanı kullanan diğer imalathaneler ise maalesef ki mekanların tahrip olmasına sebep olacak müdahalelerde bulunmuştur. Fakat yürütülen restorasyonda önceki dönemlere ait bazı duvar resimleri ve süslemeler de tespit edilmektedir (Görsel 15). Oval bir form içindeki yelkenli resmi St Pierre Han'ı limana yakın olması sebebiyle kullanan ticaret odaları ya da Rıhtımlar Müdürlüğü ile ilişkilendirilebilir. Süslemelerdeki formlarda ise o dönem hakim olan barok sanatının etkileri görülür.



Duvar Resmi

Gotik Süsleme

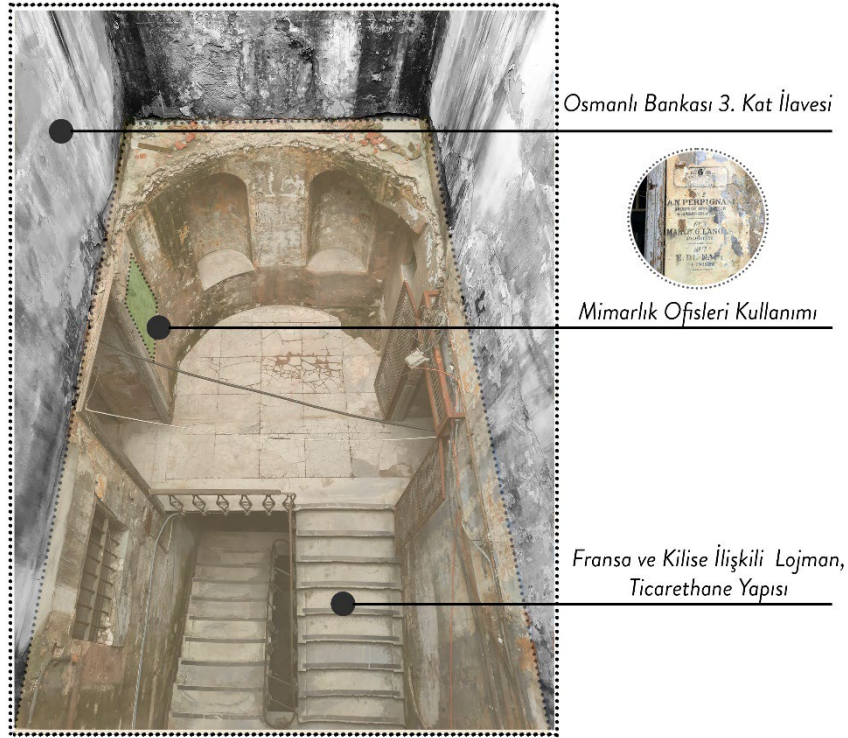
Görsel 15. St Pierre Han'da izler, Kültür Envanteri. Erişim:05.08.2023. <https://shorturl.at/epW69>

St Pierre Han, çok katmanlı yapısı ile üzerinde farklı zamanlardaki kullanımları hatırlatan izlere sahiptir. Bunlar Osmanlı Bankası örneğinde olduğu gibi fiziki ilaveler üzerinden ya da süslemeler, semboller ve yazılar üzerinden gözlemlenebilir. Katmanların izler bakımından somutlaşarak algılanması ise mekanın palimpsest ifadesini güçlendiren bir unsur olarak nitelendirilmektedir.

Bilimsel Yeni

Palimpsest bir mekanın zemin, katmanlar ve izler bakımından incelenmesi aslında Dillon'un bahsettiği sürecin dondurularak analiz edilmesine olanak tanımaktadır. Bu aşamalarda palimpsest ifadeye giden mekânsal değişimler ve palimpsestik görünümün benzerlikleri analitik bir sistem içinde ortaya konur. Mekanın palimpsest olarak nitelendirilmesinde ise en önemli aşama "bütünsel yeni" görünümüdür. İlk üç aşamada yapılan analizler bu noktada artık mekanın tüm değişimleri ile başka bir yeni olarak değerlendirilmesine imkan sağlar.

St Pierre Han, fiziki konumu, sosyo kültürel bağlantıları ve siyasi gelişmelerle ilişkisi sebebiyle inşa edildiği tarihten bu yana kamusal ve bireysel anlamda her zaman bir öneme sahip olmuştur. Hanın palimpsestleşmesine giden süreci başlatan da bu sebeplerin merkezinde; mekanın tekrarlı kullanımlarıdır. Bugün mekanı deneyimlerken bireylerin aynı mekân içinde farklı kullanım katmanlarını bir arada görmesi, bunlar arasında ilişki kurabilmesi aynı palimpsest bir metinde olduğu gibi oluşumu başka bir yeni olarak değerlendirmesi bu sürecin sonucu olarak değerlendirilir. Mekanı palimpsest olarak nitelendirirken de dikkat çekici kılan “bütünsel yeni” görünümüdür. Han’ın cephesinde Fransız elçiliğine dair armalar görülürken, iç mekânlardaki dolaşımında Osmanlı Bankası’nın izleri, mimarların isimleri ve duvar resimleri, süslemelerde yine Fransız Barok sanatının örnekleri görülmektedir. Bunların mekân içindeki dağılımı da bir sıra içinde değildir ve han’ın farklı noktalarından kağıdın alt katmanından görülen izler gibi kendini gösterir. Kullanım izlerinin çağrıştırdığı ilişkiler farklılaşsa da mekân aynıdır ve birey için tüm bu kullanım katmanlarının aynı mekanı paylaşmış olması artık bu izlerin etkileşimi ile oluşan bütünsel başka bir yeni ifade eder (Görsel 16). St Pierre Han sadece eski bir banka, mimarlık ofislerinin bir zamanlar bulunduğu bir durak, kilise ile ilişkili bir yapı ya da Türkiye’nin ilk kot üretimini yapıldığı bina değildir. Tüm bunlarla birlikte birlikte başka bir yeni görünümüne kavuşmakta ve palimpsestik ifade bu bütünsel yeni hali ile güçlenmektedir.



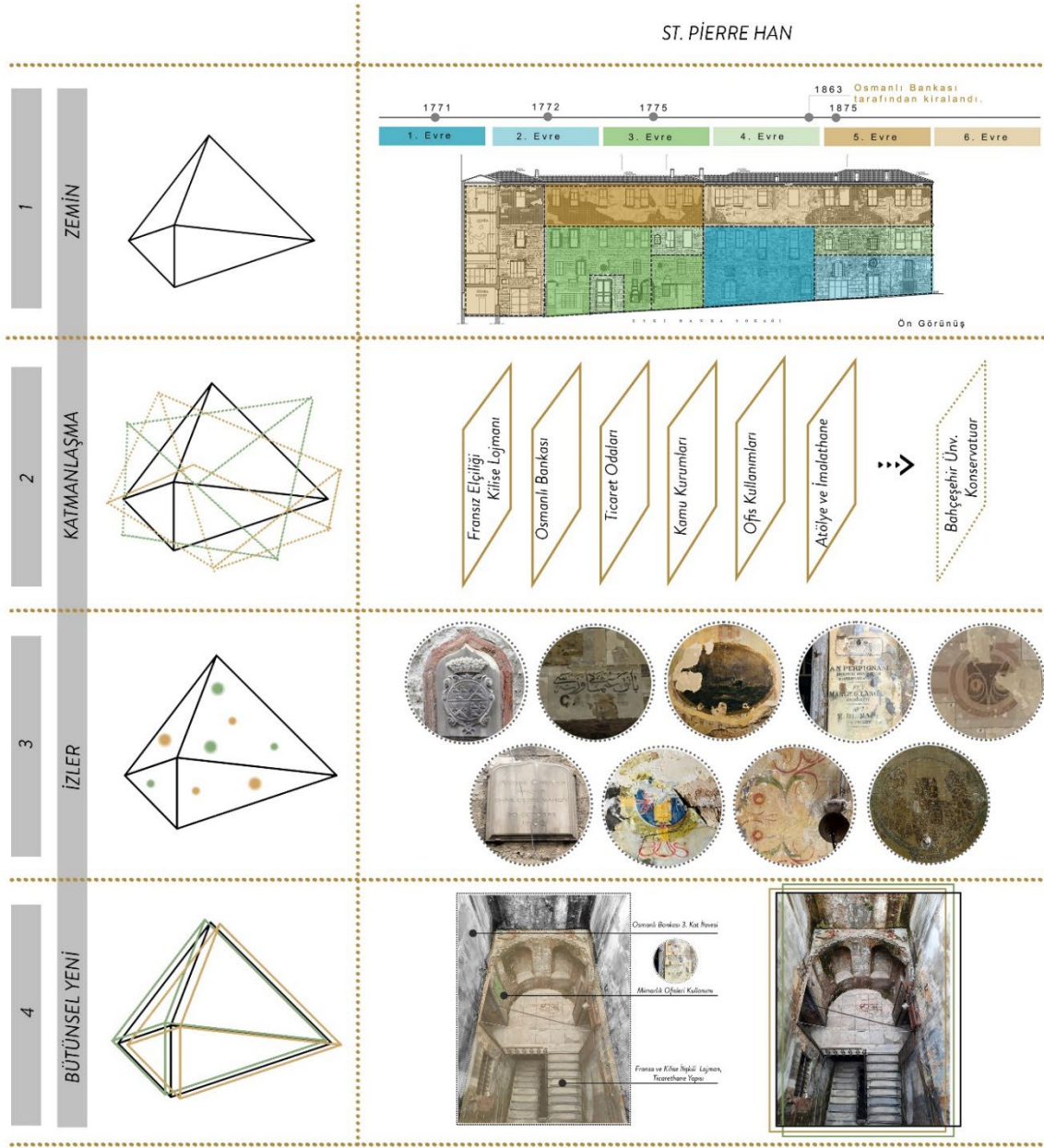
Görsel 16. St Pierre Han’da bütünsel yeni görünümü, Twitter. Erişim:20.07.2023. <https://shorturl.at/gAJK3> (Yazarlar tarafından düzenlenmiştir)

St Pierre Han’ın oluşumu analitik inceleme şablonunda bütünsel yeni başlığına göre değerlendirildiğinde; her bir kullanım katmanı, mekanda bıraktığı izlerle birlikte bir anlam durumu oluşturur. Bunlar mekân içinde Tran’ın bahsettiği 1.,2.,3. anlam durumları gibi algılanmaktadır (Tran, 2011, s.7). Hanın kullanım katmanlarının yoğunluğu düşünüldüğünde bu anlam durumları da artmaktadır. Fakat sonuçta bütünsel yeni ifade eden son anlam durumu her zaman palimpsestin karşılığı olarak görülür. St Pierre Han için de bu tüm anlamların birlikte

algılanması halidir. Mekandaki izlerin etkileşimi ise yine bütünsel yeni içinde değerlendirilir. Kullanım katmanlarının mekanın fiziki zemininde bıraktığı izler, birbirleri ile doğrusal bir anlam ilişkisi içinde bulunmasa da kullanıcı için bir arada olma hali bakımında etkileşim içindedir. Bu etkileşim, mekanın zaman boyutundaki hareketinin de somut göstergesi olarak ifade edilebilir. Çünkü birey mekân üzerindeki değişimleri geçmişle ilişkilendirirken zaman bağlamından yararlanmaktadır (Sağlam, 2014, s.20). Zaman ise palimpsest bir mekânı değerlendirmek için kullanılan analitik inceleme şablonunda, geçmişten gelen ve kullanıcının bulunduğu noktadan bütünsel yeni hali içinde değerlendirdiği bir olgudur.

Sonuç

Palimpsest mekân üzerine yapılan çalışmalar özellikle 21.yy. sonrası artış göstermektedir. Edebi eserleri nitelenmek için kullanılan bu isim zaman içinde diğer disiplinlerin de kullandığı bir metafora dönüşmüş ve mimarlıkla birlikte iç mekân çalışmalarının da konusu haline gelmiştir. Fakat değerlendirmelerin belirli bir sistem içinde gerçekleşmemesi, öznel farklı yaklaşımların kullanılması bu alanda analitik bir değerlendirme unsurunun eksikliğini gösterir. Araştırmada; palimpsest mekân yaklaşımında analitik bir inceleme aracı sunulmaktadır. Dört aşamalı bir değerlendirme sürecini içeren bu inceleme aracına göre; her bir adım palimpsestvari görünümü kuvvetlendirmekte ve sonuçta oluşan bütünsel yeni kullanıcıların algıladığı eski ve yenin birlikteliğini ifade etmektedir. Bu anlamda St Pierre Han örneği üzerinden oluşturulan analitik inceleme aracı kullanılarak palimpsest olma hali incelenmiştir (Görsel 17).



Görsel 17. Palimpsest mekanlar için oluşturulan analitik inceleme şablonuna göre St Pierre Han (Yazarlar tarafından oluşturulmuştur)

St. Pierre Han, zemin oluşumu açısından değerlendirildiğinde palimpsest bir metinde olduğu gibi örme taş duvar tekniği ile sağlam bir fiziki çepere sahiptir. Bu yapıım şekli mekanın yıllar içinde ayakta kalmasını ve üzerine eklenen katmanlarla günümüze taşınmasına imkan sağlamıştır. Altı evreden oluşan fiziki çeperin ihtiyaçlar doğrultusunda yeni kullanım katmanlarına göre dönüşüm gösterdiği görülmektedir. Bu dönüşümlerde mekana uyum ve esneklik sayesinde zemin zarar görmemiş ve yeni katmanlar fiziki çeperde birbiri üzerine yerleşebilmiştir. Katmanlaşma bakımından değerlendirildiğinde ise St Pierre Han'ın dini, siyasi, sosyal ve ekonomik ilişkilerin merkezinde yer alması, zemine yerleşen kullanım katmanlarının türünü de belirlemektedir. Kamusal sivil kullanıma

doğru elçilik, bankalar, ticaret odaları, ofisler, atölyeler ve imalathaneler gibi çeşitli sektörlerde kurum ve kişilerin durağı olduğu tespit edilmiştir. Kullanım katmanlarının ortaya konulması palimpsestik ifadenin oluşumunun görülmesi bakımından önemlidir. Bu kullanımların mekanda oluşturduğu izler ise inceleme aracının üçüncü adımında değerlendirilmiştir. Her bir kullanım hanın içinde yerleştiği zemine birtakım izler bırakmıştır ve kullanım katmanları ile ilişkilendirilen bu izlerin kullanıcıda mekânın palimpsestik ifadesini algıladığı somut veriler olduğunu söylemek mümkündür. St Pierre Han’da Fransa Elçiliğine, Osmanlı Bankası’na, mimarlık ofislerine dair izler yoğunluk gösterirken bazı noktalarda dönemin hakim mimari üslubu Barok tarzına ait süslemeler de görülmektedir. Tüm bunlarla birlikte St Pierre Han’ın artık bütünsel başka bir yeni olarak algılandığı söylenebilir. Mekânı kullanım katmanlarından yalnızca biri ile ilişkilendirmek mümkün değildir ve han artık tüm bunların toplamı olarak başka bir mekanda karşılaşılmayacak yeni bir birleşimle algılanır. Oluşan bu bütünsel yeni ise palimpsesttir.

St Pierre Han örneği’nin değerlendirilmesinde kullanılan inceleme aracı, palimpsest bir mekana yaklaşımda sistemli bir yaklaşım sunmaktadır. Bu aracın kullanımındaki amaç; Dillon’ın bahsettiği gibi palimpsestik görünümü oluşturan verileri parçalara ayırmak değil, onları dondurarak onlar arasındaki ilişkiyi görünür kılmak üzerine yoğunlaşır (Dillon, 2017, s.18). Böylece St Pierre Han’da olduğu gibi palimpsest mekânların değerlendirilmesine katkı sunacağı düşünülmektedir. Mekânın incelenmesinde kullanılan bu yaklaşım öznel yargılarla biçimlenen benzerlik unsurlarını sistemli bir çerçeveye yerleştirir. Palimpsestik oluşumu ortaya koyan bu değerlendirmede tarihsel anlamda tüm kullanımları, öne çıkan katmanları ve bunların izlerini takip etmek mümkün hale gelmektedir. Kullanıcı bakımından mekânı çekici kılan unsurlar da değerlendirmenin devam çalışmalarını içerebilir. Bu inceleme aracının geliştirilmesiyle ise palimpsestik görünümün analizine eklenecek algısal veriler yardımıyla mekânların korunmasına katkı sağlanacağı düşünülmektedir.

Kaynakça

- Dillon, Sarah. (2017). Palimpsest Edebiyat, Eleştiri, Kuram. İstanbul: Koç Üniversitesi Yayınları.
- Eyice, Semavi. (1989). Andre Chenier’in Doğduğu Ev Hakkında. Tarih ve Toplum, 12(77), s. 52–56.
- Fishenden, J., Hugill, A. (2011). Palimpsests of time and place (Bildiri). International Computer Software and Applications Conference, Munich, s. 336–345.
- Göksoy, Ekin Can. (2019). Accommodating Foreign Merchants in a Changing Mediterranean: the Case of Galata. Fonzo, E.; Haakenson H.A. (Ed). Mediterranean Mosaic: History and Art. s.31-42. Fisciano: Mediterranean Knowledge.
- Gür, Öymen, Şengül. (2002a). Palimpsest: Örselenmiş Parşömen ya da Tablet. Yapı Dergisi, 245, s. 60–65.
- Gür, Öymen, Şengül. (2002b). Palimpsest’i Okumak. Yapı Dergisi, 246, s. 64–74.
- Horuz, Semra. (2022). Aynı Çatı Altında, Saint Pierre Han’da: Galata’da Bir Hanın Çok Katmanlı Tarihi ve Geleceği. Kent: Çözüm Üreten Kentler, 8, s. 48–55.
- Kösebay, Yonca. (1996). Galata S T. Pierre Hanı ve yeniden değerlendirilmesi. (Yayımlanmamış Yüksek Lisans Tezi). Yıldız Teknik Üniversitesi, İstanbul.

Kuruyazıcı, Hasan. (2005). Galata'nın Unutulmuş Mimarları. Voyvoda Caddesi Toplantıları 2005-2006, İstanbul.

Marshall, D. J., Staeheli, L. A., Smaira, D., & Kastrissianakis, K. (2017). Narrating palimpsestic spaces. *Environment and Planning A: Economy and Space*, 49(5), s. 1163–1180.

Newman, Sarah. (2017). The Limits of Palimpsest: Architectural Ruins, Reuse, and Remodeling Among the Ancient Maya. N. Aksamija, C. Maines, & P. Wagoner (Eds.). *Palimpsests: Buildings, Sites, Time*. (s. 91–110). Turnhout: Brepols Publishers.

Nora, Pierre. (2006). *Hafıza Mekanları*. Ankara: Dost Yayıncılık

Ooijen, Jo'anne Van. (2019). Resilient Matters: The Cathedral of Syracuse as an Architectural Palimpsest. *Architectural Histories*, 7(1), s. 1–12.

Pallasmaa, Juhani. (2016). *Tenin Gözleri*. İstanbul: YEM Yayınları.

Sağlam, Nazlı. (2014). İç mekânda katmanlaşma ve Cevahir Bedesteni çalışması. (Yayımlanmamış Yüksek Lisans Tezi). İstanbul Teknik Üniversitesi, İstanbul.

Şentürk, Levent. (2018). Towards a (non-)theory of the architectural palimpsests. *A|Z ITU Mimarlık Fakültesi Dergisi*, 15(2), s. 5–18.

Tillman, June Boyce. (2020). Job: A Masque For Living: Creativity As Palimpsest. *Usuteaduslik Ajakiri*, 1(77), s. 180–221.

Tran, Ke Leng, (2011). *Architecture as palimpsest: a strategy of intermediacy*. (Yayımlanmamış Yüksek Lisans Tezi). Ryerson University, Toronto.

Yıldırım, Gül. (2009). *Mekânların Dönüşüm Potansiyeli ve Mimarlıkta 'palimpsest' Kavramı*. (Yayımlanmamış Yüksek Lisans Tezi). İstanbul Teknik Üniversitesi, İstanbul.

İnternet Kaynakçası

Dadyan, S. (2022). Saint Pierre Han Geri Dönüyor. *Art Dog İstanbul*. Erişim:21.07.2023 <https://artdogistanbul.com/saint-pierre-han-geri-donuyor/>

Oxford Learner's Dictionaries, Palimpsest. Erişim :11.06.2023. <https://www.oxfordlearnersdictionaries.com/definition/english/palimpsest?q=PALIMPSEST>

Salt Research. Erişim: 05.08.2023. <https://archives.saltresearch.org/handle/123456789/15183?mode=full>