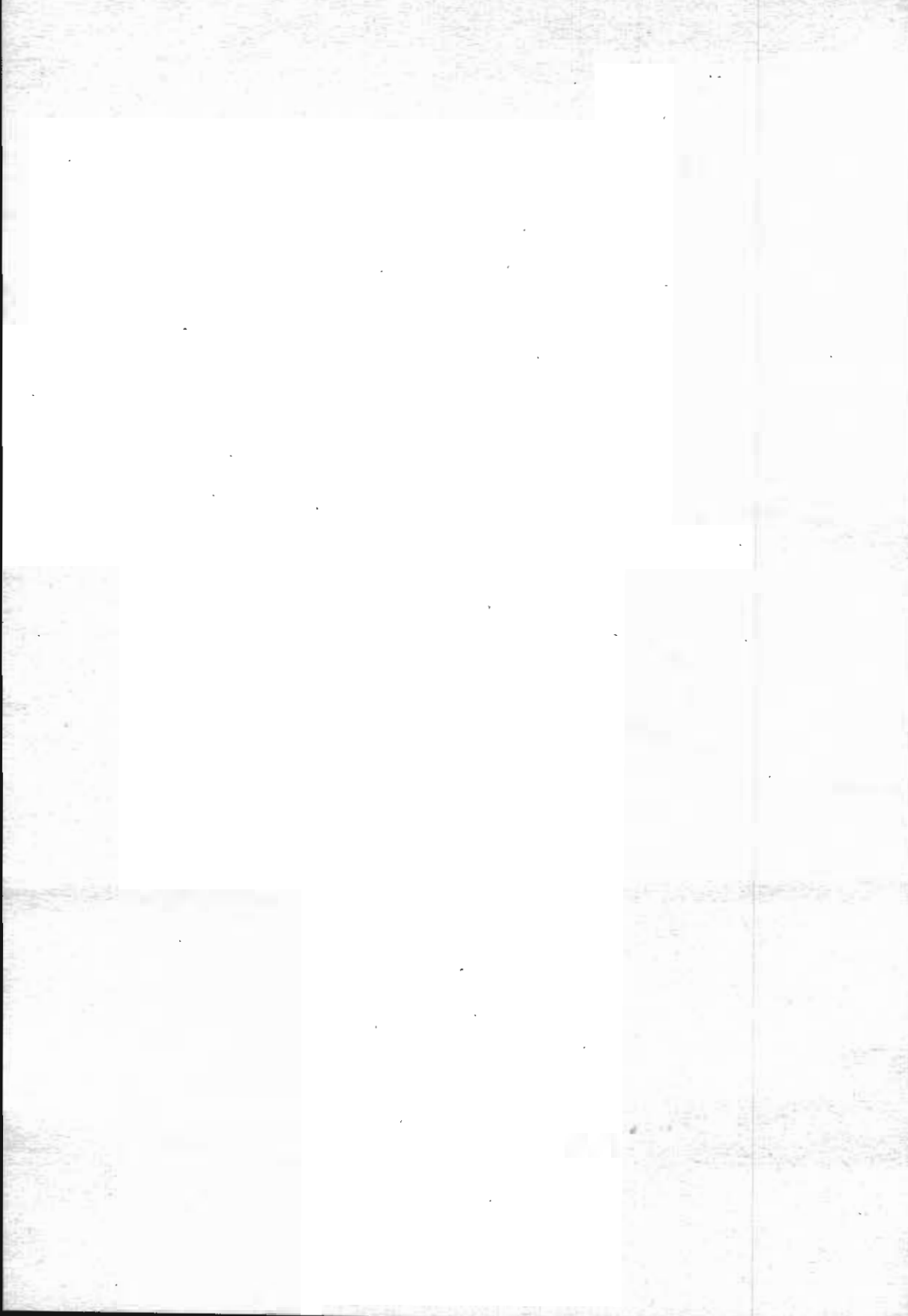


III. MAKALELER



HAYVAN NAKLİNDE FİRE ve ZAYIATIN AZALTI LMASI İMKÂN LARI

Prof. Dr. Şefkati GÜLTEN

Canlı hayvanların üretim bölgelerinden besi, kesim ve tüketim merkezlerine, ihraç kapılarına v.s. nakli hayvan pazarlamasının en önemli bir bölümünü teşkil etmektedir. Önceleri bu nakil işi genellikle hayvanları yaya olarak sürmek suretiyle yapılmakta iken bugün yolların yapımı ve ulaşım vasıtalarının gelişmesiyle bu fonksiyonun büyük bir kısmı nakil vasıtaları ile yerine getirilmektedir.

Hayvanların gerek yaya olarak gerekse nakil vasıtaları ile olan hareketlerinde zayıat ve fire dolayısıyla büyük kayıplar meydana gelmektedir.

Hayvanların nakil vasıtaları ile taşınmasında kayıpların minimum bir seviyede tutulması için alınması gerekli tedbirler şunlardır:

1- Nakliyeden önce hayvanlar götürülecekleri yerde yemek mecburiyetinde kalacakları yemlere alıştırmalı, hayvanlar nakliye anında değil nakil vasıtalarına bindirilmeden birkaç saat önce yemlenip sulanmalıdır.

2- Bekleme, yükleme, boşaltma ve yemleme yerleri hayvanları yaralama ihtimali olan döküntülerden temizlenmeli, taşıtlarda bulunan çatlak ve kırıklar onarılmalı ve çıkıntı halinde bulunan çiviler bertaraf edilmelidir.

3- Yükleme ve boşaltmalarda hayvanlar ayaklarından, kulak ve kuyruk veya boğazlarından kaldırılıp düşürülmemeli onların yürüyerek inip binmeleri sağlanmalı, eğimi fazla olmayan yükleme ve boşaltma rampaları kullanılmalıdır.

4- Yükleme ve boşaltmada hayvanları heyecanlandırıp tedirgin etmemek, ezilme ve yaralanmalara sebebiyet vermemek için yavaş hareket etmeli, hayvanlar sürülürken onların yaralanmasına sebep olabilecek demir çubuk, sopa v.s. kullanılmamalıdır.

5- Uygun bir yükleme plânı yapılmalı, ihtiyaç ve şartlara en müsait vasıta seçilmeli, hava raporları tetkik edilerek aşırı sıcak ve soğuk zamanlarda yükleme yapılmamalıdır.

Sıcak havalarda hayvan nakli bir zaruret ise o taktirde hayvanları günün en sıcak zamanlarında nakletmekten sakınmak, gece veya sabahın erken saatlerinde veyahutta akşam üzeri sevmetmek gerekir.

6- Hayvanların yüklenmiş olduğu araçlar kötü hava şartlarına karşı kapatılmalı, yazın aşırı sıcağa, kışın da soğuğa karşı korunmalıdır.

7- Yüklenecek hayvan sayıları vasıtaların kapasitelerine göre tayin edilmelidir. Sıkışık yükleme ölüm ve sakatlanmaya, normalden az yükleme de - vasıtada bölmeler n bulunması halinde - ezilmelere ve ayrıca taşıma maliyetinin yükselmesine sebep olur.

8- Araçlar bölmelere ayrılmalı ve hayvanlar cins ve ağırlıklarına göre ayrı bölmelere yerleştirilmelidir. Boğa ve koçlar bağlanmalı, sakat hayvanlar diğerlerinden ayrılmalıdır.

9- Tercihen genç yaşta olmak üzere hayvanların boynuzları kesilmeli veya köreltilmelidir.

10- Araçların kenarları, hayvanların düşmesini önlemek üzere yükseltilmeli ve sağlam bir şekilde kapatılmalı ancak havalandırma sağlanmalıdır.

11- Taşıtlarda hayvanların kaymasını önlemek-için yataklık olarak iri taşlardan temizlenmiş kum kullanılmalı gereğinde ve bilhassa kış aylarında kum üzerine sap veya saman da dökülmelidir.

12- Uzun yolculuklarda hayvanlara fasıllarla dinlenme, yemleme ve sulama imkânları sağlanmalıdır. Fakat yükleme yerlerinde ve nakil vasıtalarında hayvanları lüzumsuz yere bekletmekten kaçınılmalıdır.

13- Nakil esnasında hayvanları susuz bırakmak ve rasyonlarına fazla miktarda tuz ilave edip böylelikle onların sonradan fazla su içip canlı ağırlıklarının artmasını sağlamak gibi hileli yollara başvurulmamalıdır

14- Hayvanların düşmesi veya yolculuk sırasında yatan hayvanların diğerleri tarafından ezilmesi gibi olayları kontrol etmek için yolculuk boyunca araçlar sık sık gözden geçirilmelidir.

15- Hayvan yüklü araçlar bilhassa kalkış ve duruşlarda rampalara yaklaşırken ve virajlarda yavaş ve dikkatle hareket ettirilmelidir.

16- Hayvan naklinde meydana gelmesi muhtemel olan zarar ve ziyanı karşılayacak ve paylaşacak sigorta sisteminin uygulanması lâzımdır.