



**Ege Coğrafya Dergisi**  
*Aegean Geographical Journal*

<https://dergipark.org.tr/tr/pub/ecd>

e-ISSN: 2636-8056

Received: 26 October 2023 | Accepted: 28 November 2023

## YAŞAM BİÇİMİ HAREKETLİLİĞİ BAĞLAMINDA ORTA TOROSLAR'DA MEKANSAL VE EKONOMİK DÖNÜŞÜM<sup>1</sup>

*The Spatial and Economic Transformation in Central Taurus Mountains in the Context of Lifestyle Mobility*

**Merve ALTUNDAL ÖNCÜ\*** 

Ankara Üniversitesi, Coğrafya Bölümü  
Ankara-Türkiye  
maoncu@ankara.edu.tr

**Mehmet SOMUNCU** 

Ankara Üniversitesi, Coğrafya Bölümü  
Ankara-Türkiye  
somuncu@ankara.edu.tr

### Abstract

The increase in the urban population in rural areas, transforming them from rural production spaces into consumption spaces, has a significant impact. This process is often regarded as urban residents moving to mountainous areas with the motivation to achieve a better and higher quality of life. This study focuses on lifestyle mobility as an important factor in the spatial and economic transformation of the Central Taurus Mountains. Information was gathered from 91 individuals as part of the study, employing both quantitative and qualitative research methods. One of the most significant findings from the research is related to the individuals living in mountainous areas who maintain their connections with the city while transforming these areas with urban consciousness. As a result, the real estate and construction sectors experience increased activity, leading to increased pressure on infrastructure. Seasonal mobility toward mountainous areas by middle-aged and retired urban residents, based on historical practices, is expected to continue to grow in the future.

**Keywords:** Lifestyle mobility, mountainous areas, spatial transformation, economic transformation, Central Taurus Mountains

### Öz

Dağlık alanların kırsal üretim mekânlarından tüketim mekânlarına dönüşmesinde bu bölgelerde yaşayan kentli sayısının artışı etkili olmaktadır. Söz konusu süreç kentlilerin daha iyi ve kaliteli bir yaşama erişmek motivasyonu ile dağlık alanlara hareket etmesi olarak ele alınmaktadır. Bu çalışmada Orta Toroslar dağlık alanlarının mekânsal ve ekonomik dönüşümünde önemli bir faktör olarak yaşam tarzı hareketliliği ele alınmaktadır. Çalışmada nicel ve nitel araştırma yöntemleri kapsamında 91 kişiden bilgi toplanmıştır. Araştırmanın sonuçlarından en önemlisi, Orta Toroslar'da kent ile bağları kopmayan, ancak dağlık alanlarda yaşayan bireylerin dağlık alanları kentli bilinci ile dönüştürmesine ilişkin bulgulardır. Buna göre emlak ve inşaat sektörleri hareketlenirken, altyapı üzerindeki baskı artmaktadır. Orta yaş üzeri ve emekli profilindeki kentlilerin dağlık alanlara doğru gerçekleştirdiği sezonluk hareketlilik, tarihsel pratiklere dayanan ve gelecekte de artarak sürmesi beklenen bir olgudur.

**Anahtar Kelimeler:** Yaşam biçimi hareketliliği, dağlık alan, mekânsal dönüşüm, ekonomik dönüşüm, Orta Toroslar

<sup>1</sup> Bu çalışma sorumlu yazarın Ankara Üniversitesi, Sosyal Bilimler Enstitüsü, Beşeri ve İktisadi Coğrafya programında, Prof. Dr. Mehmet Somuncu danışmanlığında tamamladığı "Refah göçünün dağlık yerleşmelerin yeni mekân organizasyonu üzerine etkileri: Mersin (Çamlıyayla) ve Adana (Meydan Yaylası)" başlıklı doktora tezinin verileri kullanılarak geliştirilmiştir. Tez çalışması TÜBİTAK BİDEB 2214-A çağırısı kapsamında desteklenmiştir.

\* Sorumlu Yazar/ Corresponding author

## 1. GİRİŞ

Kentten kıra göç, dağlık alan araştırmalarında uzun süredir belirleyici bir faktör olarak ele alınmaktadır. Küreselleşmeyle birlikte dönüşen kentlerin dağlık alanları da etkilediği artık bilinen bir gerçektir (Perlik, 2011, 2019; Wang vd. 2019; Haller & Branca, 2022). Bu, ya dağlık alanların büyük kentlerin çeperinde yer alan ve sürekli olarak genişleyen kente dahil olmasıyla, ya da turizm ve rekreasyon yoluyla kent merkezlerinden daha uzakta gerçekleşmektedir. İkinci yol olarak turizm ve rekreasyon kapsamında değerlendirilebilecek ikinci konut kullanımı, kentten dağlık alanlara hareketlilik şeklinde tanımlanmaktadır (Arnesen vd., 2012). Genellikle bu hareketlilikler, yaşam biçimi hareketliliği kavramı altında toplanmaktadır (Benson & O'Reilly, 2009) ve geniş bir sosyo-ekonomik kitleyi kapsamaktadır (Williams & Kaltenborn, 1999; Rasker & Hansen, 2000). Konuyla ilgili saha çalışmalarında bireylerin motivasyonları estetik ve ekolojik temellere dayandırılmıştır. Bu olgunun gerçekleştiği alanlarda yerel ekonominin canlandığı ve sosyal inovasyonun desteklendiği belirtilmiştir. Diğer taraftan sürecin belirsizliğine, yerel ekonomiye katkısının geçiciliğine ve dağlık yerleşimler üzerindeki yerinden edici etkilere daha az dikkat edilmektedir.

Bu çalışmanın amacı Orta Toroslar'daki yerleşmelerin kentliler tarafından hangi motivasyonlarla kullanıldığını; mekansal ve ekonomik dönüşümün yaşam biçimi hareketliliğinden nasıl etkilendiğini araştırmaktır. Kentler ile dağlık alanlar arasındaki insan akışını açıklarken yaşam biçimi hareketliliği (Benson, 2007; Südaş & Mutluer, 2010; Cohen vd., 2015) kavramı kullanılmaktadır. Ayrıca bu süreçte dağlık yerleşimlerde yaşayan yerel halkın kente göçünün devam etmesinde kentli orta sınıfların etkisi olduğu için ekonomik dönüşüme ithafen mutenalaştırma kavramı kullanılmaktadır (Phillips, 1993; Perlik, 2011). Bu makale, kentlilerin dağlık alanlara doğru gerçekleştirdiği hareketliliğin motivasyonuna ilişkin bulgulara ve olası uzun vadeli mekansal ve ekonomik sonuçlara odaklanmaktadır. Araştırmanın iki temel problemi vardır:

1) Dağlık alanlarda kentli sınıflar tarafından gerçekleştirilen insan hareketliliği hangi motivasyonlarla gerçekleşmektedir?

2) Yaşam biçimi hareketliliği dağlık alanlarda mekansal ve ekonomik dönüşüme nasıl etki etmektedir?

Bu sorular kapsamında, dağlık alanlar ve çevresinin önem kaybının tersine dönüp dönemeyeceği de ele alınmıştır. Giriş bölümünden sonra, ikinci bölüm dağlık alanlarda yaşam tarzı hareketliliği konusundaki güncel tartışmayı ele almaktadır. Üçüncü bölüm, Orta Toroslar'da yer alan Çamlıyayla ve Meydan Yaylası örnek saha çalışması hakkında bilgilendirmelere ve kullanılan yöntemlere yer vermektedir. Dördüncü bölümde bulgular ve son bölümde ise sonuç ve tartışma yer almaktadır.

## 2. DAĞLIK ALANLARDA YAŞAM TARZI HAREKETLİLİĞİNE BAĞLI MEKANSAL VE EKONOMİK DÖNÜŞÜM

Kırsal ve dağlık alanların üretim bakımından önemli olduğu bilinse de, sanayileşmenin başlangıcından itibaren ciddi göç veren bölgeler olarak karşımıza çıkmaktadır. Kentleşme sürecinde kırsal ve dağlık alanlar, kentliler için boş zamanları değerlendirmek amacıyla sıklıkla kullanıldığından, bu sahalar kentlerle aktif bir ilişkiye sahiptir. 1950'lerde hızlanan kırdan kente göç sürecine ek olarak, 1990'lardan itibaren kentten kıra göç olarak tanımlanan yeni bir eğilim tartışılmaya başlanmıştır. Kentlerdeki itici faktörlerin yanı sıra, ekolojik düşünce tarzının yaygınlaşması ve nostaljik kır algısının da etkisiyle kentlilerin dağlık alanlara hareket etme eğiliminin başladığına dair ilk bulgular refah göçü şemsiye kavramını tanımlayan Laurence Moss tarafından tanımlanmıştır. Moss (2006), Rocky Dağları'nda göç ile artan nüfusa dair bulguları örnek göstermiştir. Ancak bu öncü çalışmanın henüz teorik bir desteğinin olmadığı ve yalnızca ikametgah değişikliğini dikkate alarak bir çıkarım yaptığı söylenebilir. Ayrıca kalıcı göç ve mevsimlik hareketlilik ayrımı da dikkate alınmamıştır. Sonuç olarak, refah göçü kavramı kapsamında çok sayıda çalışma üretilmesine rağmen, eğilimin göç mü yoksa hareketlilik mi olduğu veya ikinci konut mu kalıcı konut mu olduğu noktasında belirsizlikler devam etmiştir (Glorioso, 2006; Otero & Rodrigo González, 2011; Janoschka & Haas, 2014; Marchant ve Rojas, 2015; Zoğal & Emekli, 2020). Avrupa'da ise, bir metropolün çevresindeki 150-200 km.'lik bir yarıçap içinde yer değiştirme pratikleri üzerinde çalışmalar yapılmıştır. İskandinav ülkelerindeki saha çalışmalarının yanı sıra (Arnesen, vd. 2012; Williams & Kaltenborn, 1999), Çek Cumhuriyeti'nde de benzer bulgular elde edilmiştir (Bartoš vd., 2009). Almanya, İngiltere, Avusturya, Belçika, İsviçre gibi ülkelerde ise konut ve iş yeri arasındaki bu hareketlilik, çok-yerlilik (multi-locality) veya yaşam biçimi hareketliliği gibi kavramlar olarak kavramsallaştırılmıştır. Bu kavram başlangıçta rasyonel yer seçiminin ekonomik motivasyonlara dayandığını iddia etse de, yaşam koşulları ve aile ilişkileri gibi faktörlerin de belirleyici olduğunun altını çizmektedir (Hilti, 2009; Bijker & Haartsen, 2012; Schier, 2020). Bu

nedenle refah göçü veya çok-yerlilik kavramları yerine yaşam biçimi hareketliliği kavramı bu çalışmada tercih edilmiştir.

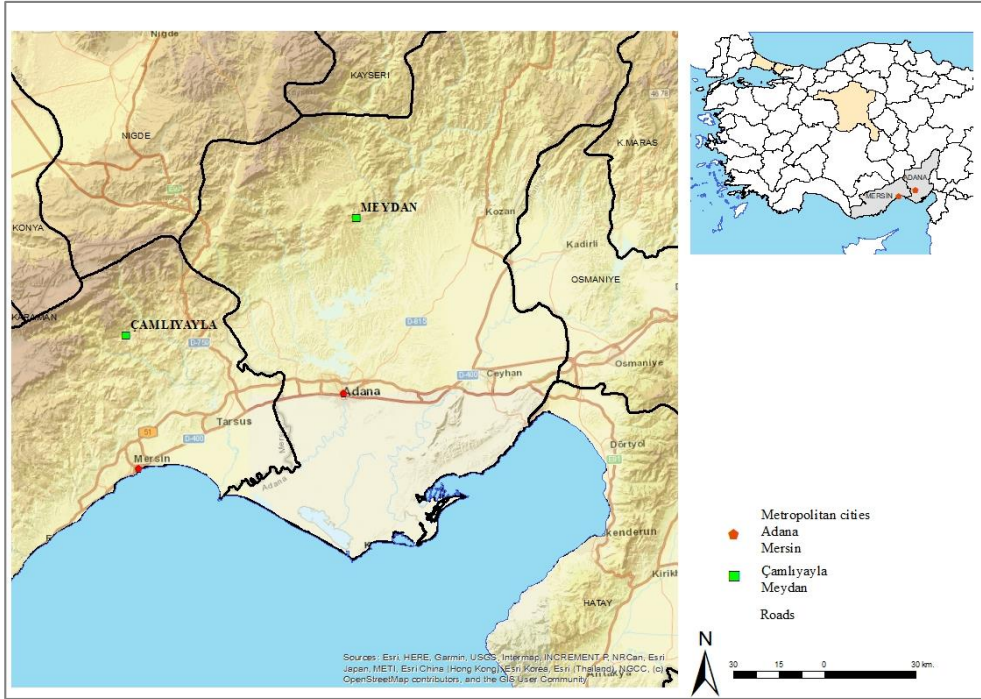
Yaşam biçimi hareketliliğine dair motivasyonlar, destinasyonlar ve hareketliliği gerçekleştiren bireylerin profillerindeki çeşitlilik, kavramsal çerçevenin çizilmesinin önündeki zorluklardan bazılarıdır. Diğer taraftan, yalnızca ekonomik motivasyona dayandırılmayan ve bireylerin göç yerine güzergahlar üzerinde sürekli akış halinde olduğu kabulü nedeniyle pek çok mekansal olguyu açıklamakta faydalı bir kavramdır. Hareketliliği gerçekleştiren kenti bireylerin, hareket ettikleri destinasyonlarda emlak piyasası, altyapı, peyzaj ve ekonomik pratikler üzerinde dönüşüme neden olduğu bilinmektedir (Benson & O'Reilly, 2009; Somuncu vd., 2010; Ooi vd. 2015; Somuncu, 2016; Casado-Diaz, 2012; Beyaz, 2019). Kent ile kırsal birbirinden ayıran en önemli parametrelerden birisi olan ekonomik fonksiyonlar ve buna bağlı mekansal özellikler ise mutenalaştırma yolu ile değişime uğramaktadır. Başlangıçta kentle ilişkili bir kavram olarak inşa edilen mutenalaştırma kavramı, yani sosyal ve ekonomik olarak daha dezavantajlı olan sınıfların üst sınıflar tarafından yerinden edilmesi, sosyal ayrışmadaki farklılıkları ortaya çıkarmak için Martin Phillips tarafından kent çeperindeki süreci açıklamak için kullanılmıştır (Phillips, 1993). Böylece kentsel bir kavram olan mutenalaştırma, ilk kez kırsal bir olgunun tanımlanmasında yer edinmiştir. Benzer olarak, Alp bölgesinde mutenalaştırma (Perlik, 2011) kavramı, refah göçü tanımlamasına uymayan Avrupa'daki dağlık alanlara ilişkin yaşam biçimi hareketliliği ve buna bağlı mekansal ve ekonomik süreçleri tanımlamak için üretilmiştir.

Göç ile hareketlilik arasındaki önemli ayrımı vurgulayan bu çalışma, Türkiye'deki yaşam biçimi hareketliliğinin ABD'deki trende benzer şekilde bir göç olgusu olmadığını; aksine Avrupa'daki gibi büyük kentler ile dağlık yerleşmeler arasındaki eşitsiz bölgesel gelişmeyi vurgulamada politik ekonomiye ve Bourdieu'nün sermaye biçimlerini açıklamadaki yerine dikkat çekmeyi amaçlamaktadır (Smith, 1984; Perlik, 2019). Dolayısıyla kalıcı olarak ikamet değişikliği ile birlikte ele alınan refah göçü kavramı, geçici hareketliliklerin gerçekleştiği Orta Toroslar'daki koşullara karşılık gelmemekte, daha çok Avrupa Alpleri'ndeki durumla açıklanabilir hale gelmektedir. Bu kapsamda bu çalışmada yaşam biçimi hareketliliğine bağlı açıklanan kentli akışlarının yarattığı mekansal ve ekonomik dönüşümler, başta mutenalaştırma olmak üzere çeşitli boyutlarda değerlendirilmektedir.

### 3. ALAN ÇALIŞMASI VE YÖNTEM

Yaşam biçimi hareketliliğinin uzun yıllardır yaşandığı Orta Toroslar'da bulunan iki dağlık yerleşme araştırma sahası olarak belirlenmiştir. Türkiye'nin en önemli turizm merkezlerinden olan Adana ve Mersin, Batı ve Orta Toroslar ile çevrilidir. Ayrıca toplam nüfusları ortalama 3 milyon olan Adana ve Mersin metropol kent merkezleri de bu coğrafi alan içerisinde yer almaktadır. Buna ek olarak, Aladağlar Milli Parkı, Yumurtalık Tabiatı Koruma Alanı, Göksu Deltası Özel Çevre Koruma Bölgesi gibi çok önemli korunan alanlara komşu olan bölge, geçirdiği hızlı dönüşüm ile dikkat çekmektedir. Alanla ilgili önceki çalışmalar incelendiğinde, bölgenin fiziki coğrafya özelliklerinin ve hayvancılık faaliyetlerinin yoğun olarak çalışıldığı tespit edilmiştir (Davran vd. 2009; Atalay vd. 2014; Daskiran vd. 2018). Diğer taraftan Türkiye'de göçebeliliğin kısıtlı da olsa hala sürdüğü bir bölge olması, göçer ve yarı göçerlerle ilgili çalışmalar yapılmasını sağlamıştır (Kantar, 1996; Somuncu, 2005). Keçi yetiştiriciliği ile üretilen artı değerler Orta Toroslar'daki yaylalarda üretim yapmadan yaşayan insanlara pazarlandığı belirtilmiştir (Bakır, 1995). Ayrıca üretim yapan göçer ve yarı göçer toplulukların ise giderek azaldığı vurgulanmıştır. İlk olarak 13. yy.'de yerleşik hayata geçirilmeye çalışılan göçerlerin bugün gönüllü olarak yerleşik hayata geçerek geleneksel üretim yollarını terk ettiği tespit edilmiştir. Yerleşik hayata geçtikten sonra yarattıkları ekonomik ve mekansal dinamikler ve mekânı yeniden organize etmeleri üzerine Cezmi Sevgi tarafından 1984 yılında yapılan çalışma önemli bir yere sahiptir. Bu çalışmada Orta Toroslar'da yer alan Adana'nın yaylalarındaki mekansal, ekonomik ve kültürel değişimler irdelenmiştir. Buna göre kentsel mekandaki hızlı gelişmelerin uzağında kalan ve kentlilerin üstünlük kurduğu bir topluluk olarak, sosyo-psikolojik yönden kente göç etme baskısıyla karşı karşıya kaldıkları ve ovalarda tarım işçisi veya kentlerde inşaat işçisi olarak istihdam edilmeye başladıkları ifade edilmiştir. 1995 yılında yapılan başka bir araştırmaya göre, kente yakın, ulaşımı kolay ve hava değişikliği için tercih edilen dağlık yerleşimlerde üretim yapılmadığı sonucuna ulaşılmıştır (Bakır, 1995). Kırsal mekânda üretim yapmadan yaşayan kentlilerin arazileri bölmesi, geleneksel mimari yapıyı bozması ve üretim dengesini değiştirmesi en önemli bulgular arasındadır. Bu bulgulara dayanarak 1980 ve 1990'lı yıllarda dahi bölgede hava değişikliği motivasyonu ile üretim yapmadan dağlık alanları kullanan insanlar olduğu söylenebilir. Ancak bölgedeki insan hareketliliği, önemli tarihsel arka planına rağmen pek çok yasal ve yönetsel probleme sahne olmaktadır. Yarı göçerliğin kaybolmaya yüz tutması ile dağlık alan kullanım pratikleri de hızla değişmektedir (Geray & Özden, 2003). Kentlilerin artan ilgisiyle birlikte Orta Toroslar'ın yeniden mekansal ve ekonomik bir dönüşüm sürecinde olduğu söylenebilir. Çalışma alanı, yaz aylarında kıyılarda artan

sıcaklara bağlı olarak kentten kıra doğru yaşam biçimi hareketliliğinin yoğun olarak gerçekleştiği Orta Toroslar Bölgesi'nden Mersin ve Adana illerine indirgenmiştir (Şekil 1).



Şekil 1- Çalışma alanı.

Figure 1- Study area.

Orta Toroslar'daki dağlık yerleşmeler içerisinde inşa edilen konut sayısı, emlak ilan sayısı, alım satım yoğunluğu, ulaşılabilirliği dikkate alındığında öne çıkan Çamliyayla ve Meydan Yaylası, bölgedeki pratikleri anlamlandırmak bakımından önemli araştırma sahalarıdır. Her iki yerleşmenin de farklı gelişim süreçlerine sahip olmasına karşın, mekansal ve ekonomik dönüşümde benzer deneyimlere sahip olduğu belirlenmiştir. Alanla ilgili birincil ve ikincil nicel veriler, nitel veriler ile daha açıklanabilir ve anlamlı hale getirilmiştir. Bu amaçla karma araştırma yöntemi benimsenmiştir. Dönüşüm sürecini anlamak amacıyla araştırma kapsamında 81 kişi ile yüz yüze anket çalışması ve 10 derinlemesine görüşme yapılmıştır. Görüşmeler araştırmacı tarafından 2020 yılının yaz aylarında yüz yüze gerçekleştirilmiştir. Anket verileri PASW 18 yazılımında değişkenler arası yüksek korelasyonu ortaya çıkaran faktör analizi yöntemiyle analiz edilerek raporlaştırılmıştır. Derinlemesine görüşmeler betimsel analiz yöntemiyle analiz edilerek, katılımcılardan toplanan veriler içerisinde öne çıkan yargılar alıntılanarak raporlaştırılmıştır. Konut sayıları, alım-satım yoğunluğu ve dağlık alanların sınırlarının çizilmesi amacıyla da ArcGIS 10.6 yazılımı kullanılarak sayısallaştırma ve çıktı oluşturma süreçleri tamamlanmıştır.

## 4. BULGULAR

### 4.1. Yaşam biçimi hareketliliğinde kentli profili

Yaşam biçimi hareketliliği olarak tanımlanabilecek kentli akışı çoğunlukla orta yaş üzeri olarak tanımlanabilecek 45 yaş ve üzeri nüfus grubunda görülmektedir. Yaş verisi ile paralel olarak dağlık alanlara hareket eden kesimin önemli bir kısmının 65 yaş ve üzeri bireylerden oluşan emekliler olduğu tespit edilmiştir (Tablo 1 ve Tablo 2). Orta Torosları kullanan Adana ve Mersin kentlerinden dağlık alanlara hareket etme tercihini belirleyen en önemli faktörün yaş olması dikkat çekmektedir. Nitel veriler ve Tablo 1'e göre 45 yaşından küçük, orta yaşın altındaki kentli bireylerin, dağlık alanlara hareket etmekten daha az zahmetli ve sosyal açıdan daha aktif alanlar olan denize bağlı rekreatif faaliyetleri tercih ettiği ve dağlık alanları yaz aylarında daha az ziyaret ettiği anlaşılmaktadır.

Tablo 1- Ankete katılan katılımcıların profili  
Table 1- Profile of participants in the survey study

	%		%
<b>Cinsiyet</b>		<b>Yaş</b>	
Kadın	38	18-24	3
Erkek	62	25-34	1
<b>Eğitim düzeyi</b>		35-44	6
İlkokul-Ortaokul	67	45-65	58
Lise	15	65+	32
Lisans-Lisansüstü	10	<b>Meslek</b>	
<b>Medeni durum</b>		Emekli	37
Evli	94	Ev kadını	31
Bekar	3	Diğer	32
Diğer	3		

Tablo 2- Derinlemesine görüşmeye katılan katılımcıların profili  
Table 2- Profile of participants in the in-depth interview

Katılımcının kodu	Cinsiyet	Yaş	Meslek	Yerleşme
K1	Erkek	38	Yerel yönetim çalışanı	Çamlıyayla
K2	Erkek	56	Yerel yönetim çalışanı	Çamlıyayla
K3	Kadın	30	Emlakçı	Çamlıyayla
K4	Erkek	62	Kıra hareket eden kentli	Çamlıyayla
K5	Kadın	58	Kıra hareket eden kentli	Çamlıyayla
K6	Kadın	63	Kıra hareket eden kentli	Meydan Yaylası
K7	Erkek	47	Emlakçı	Meydan Yaylası
K8	Erkek	59	Yerel idari yönetici	Meydan Yaylası
K9	Erkek	65	Kıra hareket eden kentli	Meydan Yaylası
K10	Kadın	61	Kıra hareket eden kentli	Meydan Yaylası

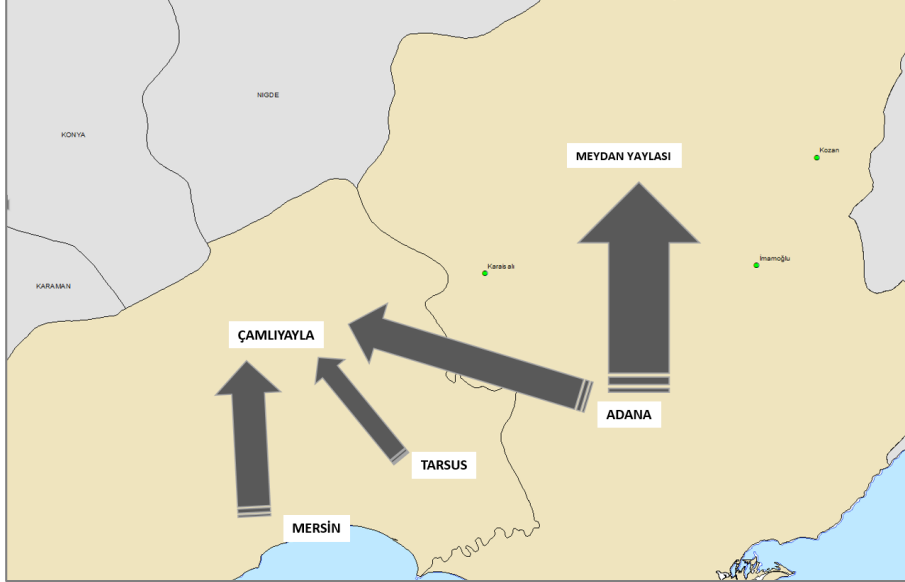
Araştırma kapsamında ulaşılan katılımcıların %67'sini ilkököl ve ortaokul mezunları oluşturmaktadır (Tablo 1). Eğitim seviyesinin yüksek olmadığı işçi emeklileri ve çalışmayan eşlerinin kentlerden dağlık alanlara sezonluk hareketliliği bölgede yaygın bir pratiktir. Bu bağlamda dağlık alanlara sezonluk hareket eden bu kesimin emekli maaşı ile kırsalda geçimini sürdürdüğüne ilişkin bulgular elde edilmiştir. Dolayısıyla kırsal ve dağlık alanlarda sürdürülen tarım ve hayvancılığa dayalı üretim faaliyetlerine katılım sağlanmamaktadır. Emekli erkek ve çalışmayan kadın bireylerden oluşan çekirdek aile yapısı görülmektedir. Katılımcıların özellikle evli olduğu tespit edilmiştir. Bekar veya dul olan katılımcılar ise kentli bir birey olarak dağlık alanlarda yalnız yaşamının zor olduğunu ifade etmiştir.

Katılımcıların Tarsus, Mersin, İmamoğlu ve Adana kentsel alanlarından Orta Toroslar'da bulunan dağlık yerleşmelere hareket ettiği bilgisi elde edilmiştir (Şekil 2). Bölge dışından kentliler ile bölge içindeki görece uzak kentsel yerleşmelerden hareket eden katılımcı yoktur. Yaşam biçimi hareketliliğini gerçekleştiren kentlilerin, hareketliliği yüksek bireyler olduğu varsayımından yola çıkarak, katılımcıların bundan önceki pratikleri irdelenmiştir. Ancak elde edilen verilere göre araştırma sahasındaki katılımcılardan %90'ı daha önce hiç yer değiştirmemiştir. Bu durum katılımcıların hayatlarındaki tek hareketliliğin, yıl boyu yaşanan yerleşme ile sezonluk hareket edilen yerleşme arasında yapıldığını göstermektedir. Katılımcıların hareketliliğe ilişkin koşulları kıyaslayabileceği başka bir deneyimleri olmamıştır. Hareketliliği düşük olan kentlilerin ilk hareket ettikleri dağlık yerleşmelere periyodik olarak hareket etmeye devam ettiği söylenebilir. Dolayısıyla kentli akışının güzergahları her dönem aynı şekilde deneyimlenmektedir.

Katılımcıların en fazla peyzaja bağlanabilecek yeşillik, manzara, temiz hava, kentte havaların aşırı sıcak olması ve doğaya yakınlık gibi motivasyonlara bağlı olarak hareketlilik gerçekleştirildiği belirlenmiştir. İkinci en önemli motivasyonun sosyal nedenlerle kentten kaçmak ve daha özgür bir çevrede yaşamak, aile ile daha fazla zaman geçirmek ve akrabalarla bir arada olmak olduğu görülmektedir. Ardından kente göre daha uygun ekonomik kaynaklarla bahçeli bir evde yaşamının mümkün olması katılımcıları dağlık alanlara hareket etmeye

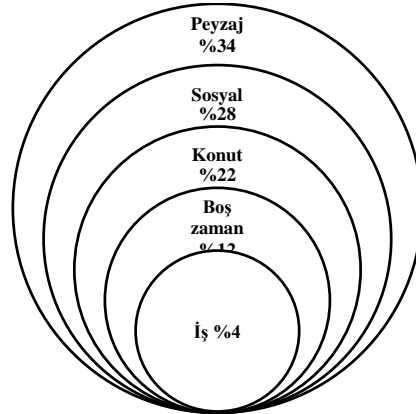
yönlenmiştir. Hareketliliğe sevk eden motivasyonlardan sonuncuları ise boş zamanda gerçekleştirilen faaliyetler ile dağlık alanlarda ekonomik faaliyet yürütmektir (Şekil 3.).

Yaşam biçimi hareketliliği kapsamında hareket eden bireylerin aktif rekreasyon faaliyetleri ve üretim süreçleri ile ilişkisi bulunamamıştır. Katılımcılar manzara izlemek, yürüyüş yapmak ve bahçede ekim-dikim faaliyetleri yürütmek dışında herhangi bir etkinlik gerçekleştirmediklerini belirtmiştir.



Şekil 2- Kentlerden dağlık alanlara doğru hareketlilik güzergahı

Figure 2- Mobility route from urban to mountainous areas

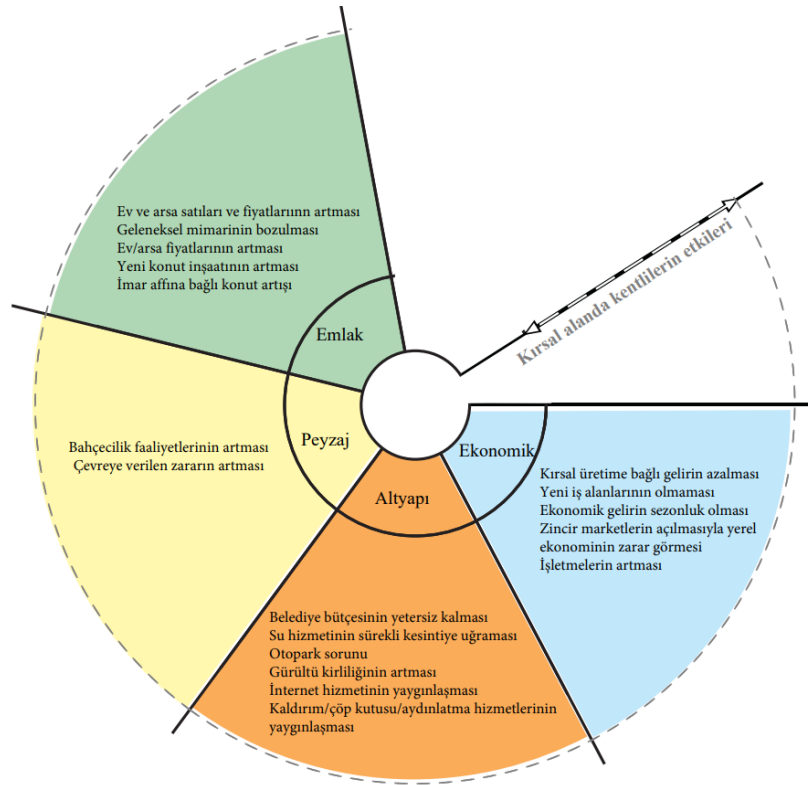


Şekil 3- Yaşam biçimi hareketliliğinin motivasyonları

Figure 3- Motivations of lifestyle mobility

#### 4.2. Dağlık alanların mekansal ve ekonomik dönüşümü

Araştırma sahasında yaşam biçimi hareketliliğine bağlı mekansal ve ekonomik dönüşüm belirli ana başlıklar altında irdelenmiştir (Şekil 4). Yerleşmelerde artan kentli hareketliliğinin etkileri ekonomi, altyapı, emlak piyasası, peyzaj görünümü, kültürel ve toplumsal yapı üzerinde belirgin farklılıklar yaratmaktadır.



Şekil 4- Çalışma sahasında yaşam biçimi hareketliliğine bağlı mekansal ve ekonomik etkiler

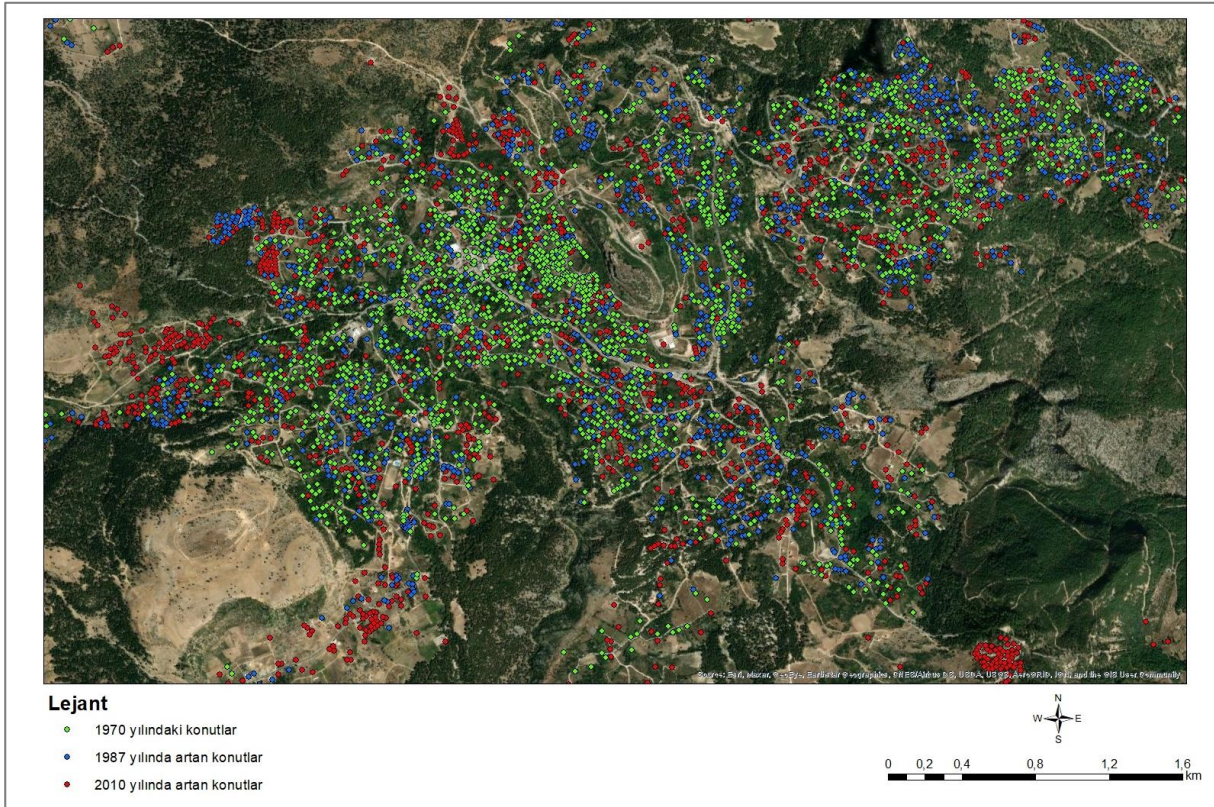
Figure 4- Spatial and economic impacts related to lifestyle mobility in the study area

#### 4.2.1. Emlak

Dağlık alanlardaki kentli etkisinin en belirgin etkisi emlak piyasası üzerinden izlenebilmektedir. Artan taleple ilişkili olarak yeni konut inşaatlarının artmasının yanında, yerel halka ait konut ve arsa satışları da gerçekleştirilmektedir. Çamlıyayla ölçeğinde 1970, 1987 ve 2010 yıllarına ait uydu görüntülerindeki konut sayılarının değişimi Coğrafi Bilgi Sistemleri (CBS) ile analiz edildiğinde dağlık yerleşmedeki konutların merkezden çepere doğru bir artış gösterdiği tespit edilmiştir (Şekil 5). Artan konut sayısına ek olarak, 2011 ve 2018 yıllarına ait alım satım verilerinin mekansa nasıl yoğunlaştığını tespit etmek amacıyla yapılan Kernel Yoğunluk Analizi sonuçlarına göre yerleşme merkezinden çevreye doğru alım satımlarda azalış görülmektedir (Şekil 6). Alım satım işlemlerinin sayı olarak artmasına karşın, mekansal dağılımda belirli bölgelerde yoğunlaştığı görülmektedir. Özellikle Çamlıyayla merkezinde alım satım işlemleri 2018 yılında %80 ve üzerindedir. Bu durum 2011 yılında yerleşme etrafındaki arsaların el değiştirmesi, 2018 yılında ise arsa satışlarının doyuma ulaşması nedeniyle yapılaşmanın yüksek olduğu merkezdeki konutlu arsaların el değiştirmeye başlaması ile açıklanabilir.

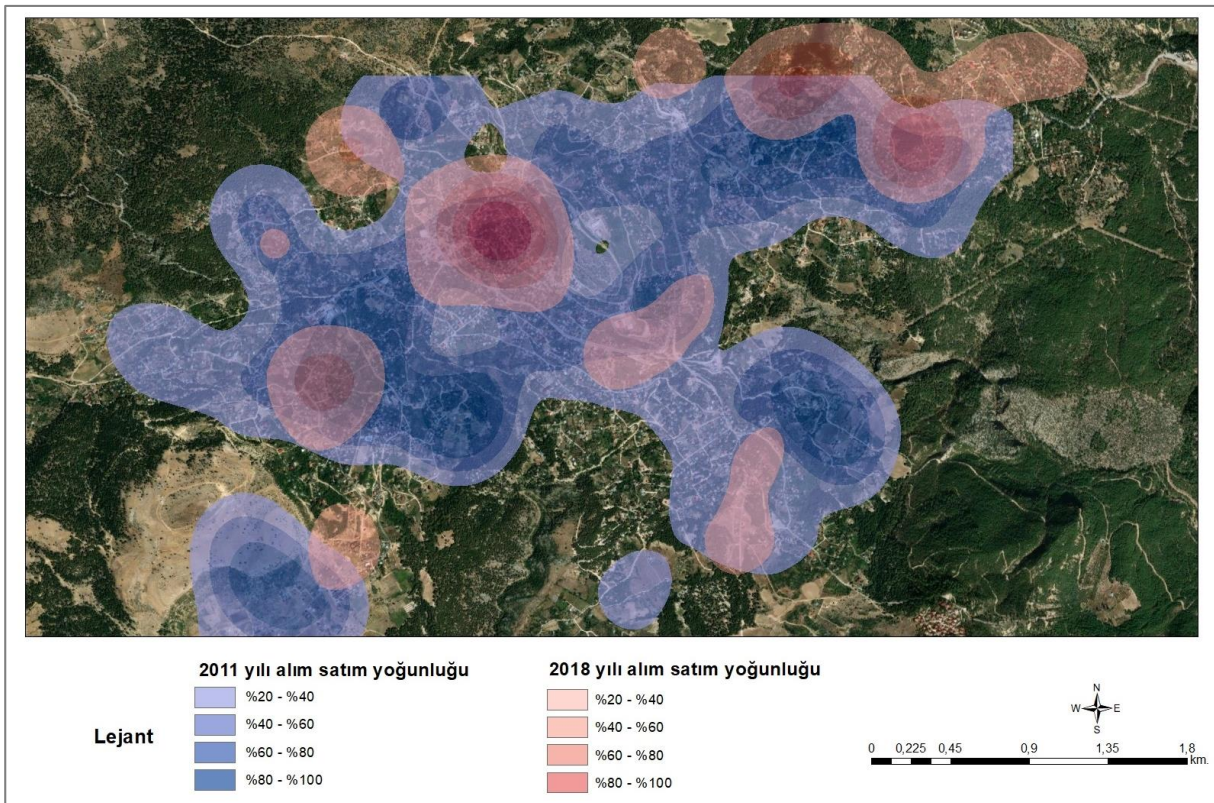
Yerleşmenin 1970 yılından 2010 yılına kadarki konut gelişimi dikkate alındığında, doğal logaritmik taban yönteminden yararlanılarak yıllık konut artış hızı hesaplanmıştır. Konutlara ilişkin ilk veri (1970) ile son veri (2010) arasındaki farklılık üzerinden yıllık konut artış hızı incelendiğinde, Çamlıyayla'da yıllık konut artış hızı %2,17'dir. Konut sayısında bu hızda bir artışın devam etmesi durumunda 2040 yılına gelindiğinde konut sayısının 6844 olması beklenmektedir (Tablo 3).

Meydan Yaylası'nda konuta elverişli alanların hızla dolduğu ve yeni konut sahalarının açıldığı görülmektedir (Şekil 7). Yaylada 2011 ve 2018 yıllarına ilişkin alım satım yoğunluğu incelendiğinde, merkezin etrafında yeni yerleşim odaklarının açıldığı anlaşılmaktadır (Şekil 8). Özellikle konut olmayan arazilerde de alım satım yoğunlaşmıştır. Gelecekte bu araziler üzerinde yeni konut inşaatlarının başlaması beklenmektedir.



Şekil 5- Çamlıyayla'da konut gelişimi haritası

Figure 5- Map of residential development in Çamlıyayla



Şekil 6- Çamlıyayla'da alım satım işlemlerinin yoğunluk haritası

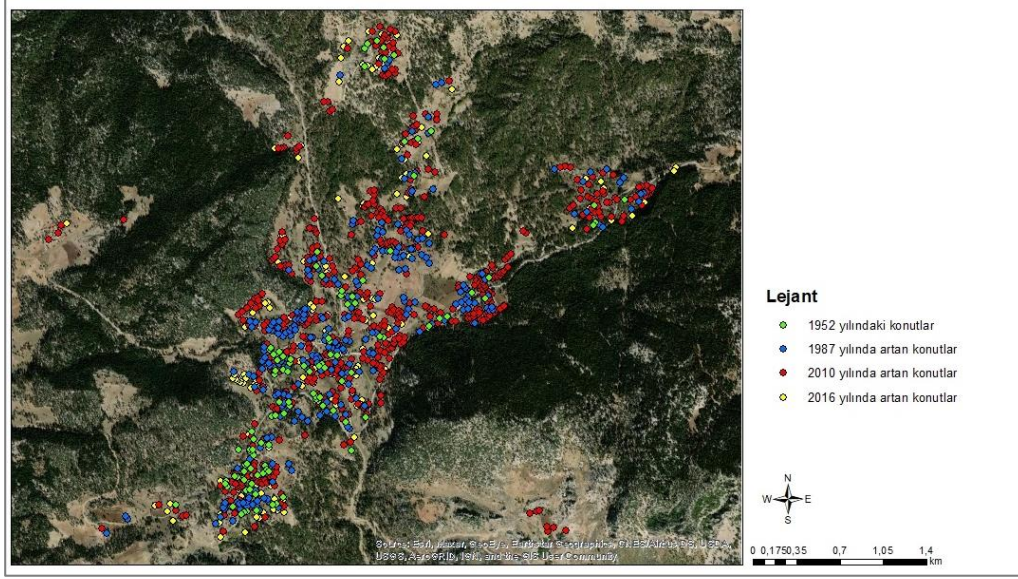
Figure 6- Density map of trading transactions in Çamlıyayla



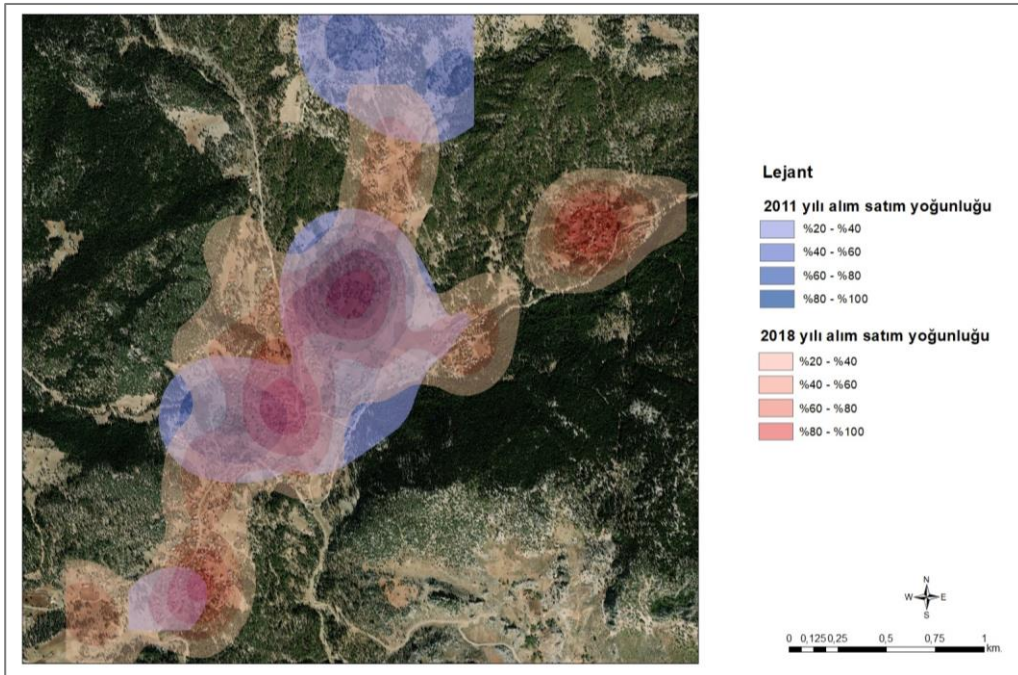
Tablo 3- Çamlıyayla'nın 2025 ve 2040 yılındaki tahmini konut sayısı  
Table 3- Estimated number of residences in Çamlıyayla in 2025 and 2040

Yıl	Konut Sayısı
1970	1984
1987	3342
2010	4739
2025	5818
2040	6844

Kaynak: HGM'den temin edilen 1970, 1987 ve 2010 yıllarına ait uydu görüntüleri üzerinden sayısallaştırılan konut sayıları üzerinden doğal logaritmik taban yöntemi ile elde edilmiştir.



Şekil 7- Meydan Yaylası'nda konut gelişimi haritası  
Figure 7- Map of residential development in Meydan Yaylası



Şekil 8- Meydan Yaylası'nda konut gelişimi haritası  
Figure 8- Density map of trading transactions in Meydan Yaylası

Yerleşmenin 1952 yılından 2016 yılına kadarki konut gelişimi dikkate alındığında, doğal logaritmik taban yönteminden yararlanılarak yıllık konut artış hızı hesaplanmıştır. Meydan Yaylası'nda yıllık konut artış hızı %3,5'tir. Konut sayısında bu hızda bir artışın devam etmesi durumunda 2040 yılına gelindiğinde konut sayısı 2069 olacaktır (Tablo 4).

Tablo 4- Meydan Yaylası'nın 1952-2016 verisine göre 2025 ve 2040 yılındaki tahmini konut sayısı

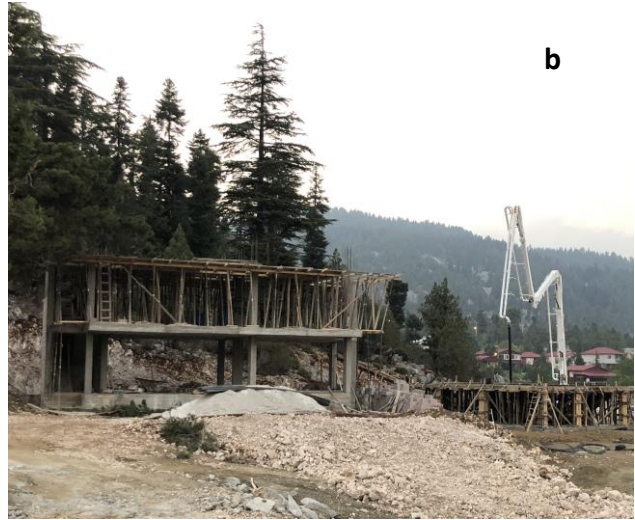
Table 4- Estimated number of residences in Meydan Yaylası in 2025 and 2040

Yıl	Konut Sayısı
1952	113
1987	378
2010	958
2016	1099
2025	1439
2040	2069

Kaynak: HGM'den temin edilen 1952, 1987, 2010 ve 2016 yıllarına ait uydu görüntüleri üzerinden sayısallaştırılan konut sayıları üzerinden doğal logaritmik taban yöntemi ile elde edilmiştir.

#### 4.2.2. Peyzaj

Hareketlilikleri yüksek bireylerin gittikleri dağlık alanlarda peyzajı önemli ölçüde etkileyecek faaliyetler yürüteceğine dair literatürdeki tartışmalara karşın; çalışma sahasında yaşam biçimi hareketliliğini gerçekleştiren kentlilerin pasif rekreatif faaliyetler yürütmesine bağlı olarak peyzaj üzerinde belirgin bir etkisi tespit edilmemiştir. Gerek ekonomik gelir sağlayan tarımsal üretimden uzak olmaları, gerekse aktif rekreatif bir faaliyet yürütmüyor olmaları, peyzajın yalnızca konut ve inşaat alanlarındaki artışı dışında değişmediğini göstermektedir (Fotoğraf 1a ve 1b).



Fotoğraf 1- (a) Çamlıyayla'da tamamlanmış ve satışı beklenen konut, (b) Meydan Yaylası'nda ikinci konut inşaatı

Photo 1- (a) Completed house in Çamlıyayla and expected to be sold, (b) Second house construction in Meydan Yaylası

#### 4.2.3. Altyapı

Araştırma sahasında yaşam biçimi hareketliliğine bağlı mekansal etkilerin en önemlisi altyapı üzerinde gerçekleşmektedir. Bu kapsamda Çamlıyayla'da yerel bir yöneticinin değerlendirmesi:

“Dışarıdan gelenlerle biz çok sıkıntı yaşıyoruz. 8.300 nüfusa göre belediyemize belli bir para geliyor ama şu an yaylamızda 120.000 üzerinde insan var. Atıklar en büyük sorun. Yolları asfalt istiyorlar, su sürekli aksın istiyorlar ama bizim buna gücümüz yok. Biz yazlıkçılara para dökerken aslında kendi insanımızın payını onlara kullanmak zorunda kalıyoruz. Bizim her şeyimizi tüketip çevreyi kirletiyorlar, kayda da alamıyoruz. Belediyeye katkıları da yok, yerel halkın hakkını yiyorlar. Bir dönem ikametlerini buraya almaları için kampanya başlattık ama İçişleri Bakanlığı engel oldu. ‘Siz belediye olarak nüfusu oradan oraya kaydırma yetkisine sahip değilsiniz, yönlendirme yapamazsınız, hakkınızda işlem başlatırız.’ denildi.”

Yaşam biçimi hareketliliği kapsamında sayısı artan ikinci konutlar, dağlık alanlardaki altyapı üzerinde baskı yaratmaktadır. Çalışmaya katılan katılımcılar yerleşmelerdeki en büyük sorunun içme suyuna erişim olduğunu; bu problemin kaynağının ise şebeke suyu ile bahçe sulamaktan doğduğunu belirtmiştir. Diğer taraftan kentli bilincinden kaynaklanan ve kentsel altyapı ile ilişkilendirilebilecek olan pek çok talep, yerleşmelere hizmet götüren yerel yönetimler için yaz sezonunda en büyük problemlerin nedenini oluşturmaktadır.

#### 4.2.4. Ekonomi

Kentten dağlık alanlara hareket edenlerin, ikinci konutlarında kaldıkları süre boyunca dağlık yerleşmelerdeki işletmelerden alışveriş yaptığı tespit edilmiştir. Bu durum bölgede işletme sahiplerinin gelirini artıran bir faktörken; bu gelirin yalnızca yaz sezonunda yoğunlaşması işletmelerin devamlılığını zorlaştırmaktadır. Katılımcıların %85'i dağlık alanlarda kaldıkları süre boyunca herhangi bir ekonomik faaliyet yürütmediklerini belirtmiştir. Geçim kaynaklarını kentten aldıkları maaş veya emekli maaşı ile açıklamışlardır.

Dağlık yerleşmelerde üretim yapmadan yaşayanların artmasına bağlı olarak, kentlilerin talepleri doğrultusunda daha fazla işletme açılmıştır. Çamlıyayla'da yerel işletmelere ek olarak zincir marketlerin de açıldığı görülmektedir. Bu durum yerel işletmeler tarafından olumsuz ekonomik etkileri olduğu gerekçesiyle eleştirilirken, kentli pratiklerine uygun alışveriş yapabilme imkanı, hareketliliği gerçekleştirenler tarafından olumlu karşılanmaktadır.

### 5. SONUÇ VE TARTIŞMA

Araştırma, Orta Toroslar'daki dağlık yerleşmelerin kentliler tarafından hangi motivasyonlarla kullanıldığını; mekansal ve ekonomik dönüşümün yaşam biçimi hareketliliğinden nasıl etkilendiğini araştırmak amacıyla yapılmıştır. Çalışmanın bulguları kapsamında hareketlilik çoğunlukla sezonluk olarak gerçekleştirilmektedir. Buna göre kentten dağlık alana doğru hareket eden kentliler belirli bir sezonu takip etmekte; dolayısıyla başlangıcı ve bitişi olan bir göç olgusu olarak kavramsallaştırılamamaktadır. Hareketliliğin temel motivasyonu ise peyzaj değerleri ve iklim koşulları ile açıklanmaktadır. Bu durum literatürdeki bulgulara paralel olarak, göçün temel motivasyonu olan ekonomik kaygılardan bağımsız hareket edildiğini kanıtlamaktadır (Benson, 2007).

Yaşam biçimi hareketliliği uluslararası saha çalışmaları ile benzerlik göstererek Orta Toroslar'da da çoğunluğu yaşlı ve emekliler tarafından gerçekleştirilmektedir (Löfller & Steinickie, 2006; McMillan, 2006; Nelson, 2006; Beyaz, 2019). Ancak benzer pratiklerin görüldüğü Avrupa ülkelerinde yaşlı ve emeklilerin fiziksel olarak daha aktif olduğu ve rekreasyon faaliyetlerinin önemli bir çekicilik olarak ortaya konulduğu görülse de; Orta Toroslar'da pasif rekreasyonu ifade eden yürüyüş ve manzara izleme gibi faaliyetler tespit edilmiştir. Bu durum Türkiye'de kentten kıra doğru gerçekleştirilen hareketliliklerin mekanın spesifik özelliklerine bağlı nedenlerle gerçekleştirilmediğini göstermesi açısından çok önemli bir bulgudur. Diğer taraftan özellikle ABD'de yapılan çalışmalarda refah göçü veya yaşam biçimi hareketliliğindeki en önemli tercih nedeninin bu alanların sahip olduğu spesifik özellikler olduğu tespit edilmiştir (Shumway & Otterstrom, 2001; Dahms & McComb, 1999; Van Auken & Fredrik Rye, 2011). Motivasyona dayalı bu farklılığın en önemli nedeni olarak, Türkiye'de doğaya dayalı açık alan rekreasyon faaliyetlerinin orta yaş ve üzeri gruplarda yaygın şekilde gerçekleştirilmemesi gösterilebilir (Kaplan & Ardahan, 2013).

Kentlerden geriye doğru gerçekleştirilen insan hareketliliği beraberinde altyapı, mal ve hizmetlerin de hareketliliğini getirmektedir. Dağlık alanlardaki kentleşme, kentin parça parça yayılıp büyüyerek bu alanları işgal etmesinden ziyade, doğrudan kentleşme unsurlarının dağlık alanlarda inşa edilmesiyle gerçekleşmektedir. Bu alanların fiziksel olarak kent ile temas etmiyor olması, doğal bir kentleşme süreci olarak ele alınamayacağını göstermektedir. Araştırma kapsamında edinilen verilere göre, araştırma sahasında konut sayısı her geçen yıl artmakta ve yerleşme fiziki mekanın elverdiği ölçüde merkezden çepere doğru 179 büyümektedir. Yine tapu kayıtlarına göre, arazi alış ve satış hareketliliği hızlanmaktadır. Dolayısıyla kentten kıra doğru gerçekleştirilen hareketliliğe bağlı konut piyasasında canlanmadan bahsedilebilir. Bu durum gerek yeni konut inşası süreçleri, gerekse mevcut arazi ve konutların el değiştirmesi süreçleri ile sahada izlenebilmektedir. Emlak piyasasındaki yoğunluk, araştırma sahasından çevredeki metropol kentlere kadar yayılan bir mal ve hizmet talebini doğurmaktadır. Çalışma sahasında hareketliliğe katılanlar, dağlık yerleşmelerde kırsal üretim yapmamaktadır. Kentten elde ettikleri geliri dağlık alanlarda kaldıkları süre boyunca harcamaktadır. Bu durum dağlık alanlarda sürekli yaşayan ve kırsal üretim yapan yerel halk için ek gelir imkanı yaratmaktadır. Söz konusu harcama pratiği dağlık alanlarda mekanın yeniden üretilmesinin en önemli nedenlerinden biridir. Kırsal ile kent arasında kurulan bu yeni ilişki, kırsal mekanı kentsel etkilere açık hale getirmektedir. Yine aynı harcama pratiği, zincir marketlerin dağlık alanlara kadar ulaşmasına yol açmıştır. Bir anlamda küresel pazarın yerel kırsal pazarı şekillendirmesinden

bahsedilebilir. Yerel ile bölgesel veya küresel dinamiklerin etkileşime girmesi ise, dağlık yerleşmeleri dışsal faktörlerin etkilerine daha açık hale getirmektedir.

Araştırma sahasında gözlemlenen hareketliliğe bağlı etkiler, Türkiye'deki diğer dağlık alanlardaki dönüşüm süreçleri ile ilgili ipuçları sunmaktadır. Dağlık yerleşmelerdeki artan kentli sayısı, peyzaj ve altyapı hizmetleri gibi fiziksel olanaklar üzerinde etkili olmakla birlikte, kültürel ve toplumsal yapıyı da dönüştürmektedir. Kentlere ve kıyı yerleşmelerine göre daha sessiz ve sakin olarak bilinen dağlık yerleşmeler, özellikle yaz aylarında artan kentli sayısı ile kalabalıklaşmaktadır. Bu durum kentli bakış açısıyla dağlık alanların yeniden inşası ve kent ile dağlık alan arasındaki kırsal alanların dönüşmesi sürecini hızlandırmaktadır. Hareketliliğin dağlık alanlardaki etkileri değerlendirildiğinde, geleneksel anlamıyla bilinen dağlık alanların kentleşme sürecinin başlangıcında olduğu tespit edilmiştir.

Yaşam biçimi hareketliliğine ilişkin istatistiksel bir bilgi bulunmamakla birlikte, mekansal ve ekonomik süreçlerin gözlemlenmesi yoluyla bu olgunun gerçekleştiği tespit edilebilmektedir. Türkiye'de kırsal ve dağlık alanlara erişim, ABD'nin aksine, Avrupa'daki gibi erişilebilir mesafelerdedir. Bu durum kentlilerin göç etmek zorunda kalmadan kırsal ve dağlık alanlarda bulunabilmesine imkan tanımaktadır. Dolayısıyla bir noktadan bir noktaya taşınmak suretiyle ikametgah değişikliği olmadığı için yaşam biçimi hareketliliğini gerçekleştiren kentli sayısına dair bir veri tabanı yoktur. Buna karşın gerek kırsal ve dağlık alanlarda artan konut sayıları uzaktan algılama yoluyla veya su abone sayılarındaki değişimle tespit edilebilmektedir. Söz konusu yöntemler ile özellikle dağlık yerleşmelerde kentli hareketliliğinin arttığı söylenebilir.

### Teşekkür

Bu çalışma TÜBİTAK 2214-A Doktora Sırası Araştırma Bursu kapsamında desteklenmiştir. Burs kapsamında araştırmaya danışmanlık eden Bern Üniversite'sinden Prof. Dr. Manfred Perlik'e ve TÜBİTAK BİDEB'e teşekkürlerimizi sunarız.

Çıkar Çatışması / <i>Conflict of Interest</i>	Yazarlar çıkar çatışması bildirmemiştir. <i>The authors declared no conflict of interest</i>
Finansal Destek / <i>funding conditions</i>	Yazarlar bu çalışma için finansal destek almadıklarını beyan etmiştir. <i>The authors declared that this study has received no financial support</i>
Yazar Katkıları/Author Contributions	Yazarlar/Authors
Çalışmanın içeriği ve tasarımı/ <i>Conception/Design of Study</i>	M. Somuncu – M. Altundal Öncü
Metodoloji/ <i>Methodology</i>	M. Altundal Öncü
Veri toplama-oluşturma-iyileştirme/ <i>Data Curation</i>	M. Altundal Öncü
Analiz/ <i>Analysis and interpretation of data</i>	M. Altundal Öncü
Görselleştirme/ <i>Visualization</i>	M. Altundal Öncü
Yazı taslağı/ <i>Writing - Original Draft</i>	M. Altundal Öncü
Yazma - İnceleme ve Düzenleme/ <i>Writing - Review &amp; Editing</i>	M. Somuncu
Proje yönetimi/ <i>Project administration</i>	M. Altundal Öncü

### REFERANSLAR

- Arnesen, T., Overvåg, K., Skjeggedal, T. & Ericsson, B. (2012). Transcending orthodoxy: Leisure and the transformation of core – periphery relations. Danson, M. & de Souza, P. (Eds.) içinde, *Regional development in Northern Europe. Peripherality, marginality and border issues in Northern Europe, regions and cities*, 182–195. Abingdon: Routledge.
- Atalay, İ., Efe, R. & Öztürk, M. (2014). Effects of topography and climate on the ecology of Taurus mountains in the mediterranean region of Turkey. *Social and Behavioral Sciences*, 120 (2014), 142-156.
- Bakır, İ. (1995). *Batı toroslarda göçerlerin yerleşme ve mekan sorunlarının çözümü üzerine bir deneme*, Selçuk Üniversitesi, Fen Bilimleri Enstitüsü, Mimarlık Anabilim Dalı, Basılmamış Doktora Tezi, Konya.
- Bartoš, M., Kušová, D. & Těšitel, J. (2009). Motivation and life style of the Czech amenity migrants. *European Countryside*, 1(3), 164–179. DOI: <https://doi.org/10.2478/v10091-009-0014-4>.

- Benson, M. C. (2007). *There's more to life: British migration to rural France*, Doctoral dissertation, University of Hull.
- Benson, M. & O'reilly, K. (2009). M-Migration and the search for a better way of life: A critical exploration of lifestyle migration. *The Sociological Review*, 57(4), 608- 625.
- Beyaz, C. (2019) *Kırsal göçmenin kimlik, aidiyet ve bağlılık mücadelesi: Rizeli göçmenler üzerine bir çalışma*, Doktora Tezi, Ankara, 2019.
- Bijker, R.A., Haartsen, T. & Strijker, D. (2012). Migration to less-popular rural areas in the netherlands: Exploring the motivations, *Journal of Rural Studies*, 28 (2012), 490-498.
- Casado-Diaz, M. (2012) Exploring the geographies of lifestyle mobility: Current and future fields of enquiry. Wilson, J., (Eds) içinde, *Handbook of Tourism Geographies*, Routledge,120-125.
- Cohen, S. A., Duncan, T. & Thulemark, M. (2015). Lifestyle mobilities: The crossroads of travel, leisure and migration. *Mobilities*, 10(1), 155–172. DOI: <https://doi.org/10.1080/17450101.2013.826481>.
- Dahms, F.& McComb, J. (1999). Counterurbanization', interaction and functional cahenge in a rural amenity area-a Canadian example. *Journal of Rural Studies*, Vol 15. No 2, pp. 129-146.
- Daskiran, I., Savas, T., Koyuncu, M., Koluman, N., Keskin, M., Esenbuga, N. & Kosum, N. (2018). Goat production systems of Turkey: Nomadic to industrial. *Small Ruminant Research*, 163, 15-20.
- Davran, M.K., Ocak, S. & Secer, A. (2009). An analysis of socio-economic and environmental sustainability of goat production in the Taurus Mountain villages in The Eastern Mediterranean region of Turkey, With Consideration of Gender Roles. *Trop Anim Health Prod*, 2009, 41:1151-1155.
- Geray, U. & Özden, S. (2003). Silvopastoralism in Turkey's Mountainous Mediterranean Region. *Mountain Research and Development*, 23(2), 128-131.
- Glorioso, R. (2006). A bioregion in jeopardy: the strategic challenge of amenity migration in Baguio, the Philippines. Moss, L., (Eds), içinde *The Amenity Migrants And Sustaining Mountains And Their Culture* (pp. 261–277). Wallingford: CABI. DOI: <https://doi.org/10.1079/9780851990842.0261>.
- Haller, A. & Branca, D. (2022). Urbanization and the verticality of rural–urban linkages in mountains. Sarmiento, F. O. (Eds) içinde, *Montology Palimpsest*. Cham: Springer.
- Hilti, N. (2009). Here, there and in-between. On the interplay of multilocal living, space and inequality. Bergman, M., Ohnmacht, T. & Maksim, H., (Eds), *Mobilities and Inequality* (pp. 145– 164). Aldershot: Ashgate.
- Janoschka, M. & Haas, H. (2014). *Contested spatialities, lifestyle migration and residential tourism*. London: Routledge.
- Kantar, M. (1996). Adana ve İçel dağ köylerinde yaşayan kırsal kadınların toplumsal yaşamdaki rolleri ve bu rollerle ilgili geleceğe yönelik beklentileri, Çukurova Üniversitesi, Fen Bilimleri Enstitüsü, Tarım Ekonomisi Anabilim Dalı, Basılmamış Yüksek Lisans Tezi, Adana.
- Kaplan, A. & Ardahan, F. (2013). Doğa sporları yapan bireylerin profilleri, doğa sporu yapma nedenleri ve elde ettikleri faydalar: Antalya örneği. *Karadeniz Sosyal Bilimler Dergisi*, 5(8), 93-114. Retrieved from <http://dergipark.org.tr/pub/ksbd/issue/16223/169908>.
- Löffler, R. & Steinickie, E. (2006). Counterurbanization And its socioeconomic effets in high mountain areas of the Sierra Nevada (California/Nevada). *Mountain Research and Development*, 26:1, 64-71.
- Marchant, C. & Rojas, F. (2015). Local transformations and new economic functionalities generated by amenity migration in Northern Chilean Patagonia. Exploring Malalcahuello, a Small Mountain Village. *Journal of Alpine Research*, Revue de géographie alpine, 103(3). DOI: <https://doi.org/10.4000/rga.2988>.
- McMillan, L. (2006). Guiding Back From The Precipice: Leveraging The Power Of Recreational Users To Protect Mountain Environments. Lawrence Moss. (Eds) içinde, *The amenity migrants: Seeking and sustaining mountains and their cultures*. 31-53. Wallingford, CABI.
- Moss, L.A.G., (2006). ed. *The amenity migrants: Seeking and sustaining mountains and their cultures*, Wallingford, CABI.
- Nelson, P.B. (2006). Geographic perspectives on amenity migration across the United States: National, regional, and local perspectives, Lawrence Moss. (Eds) içinde, *The amenity migrants: Seeking and sustaining mountains and their cultures*. Wallingford, CABI.
- Ooi, N., Laing, J. & Mair, J. (2015). Sociocultural change facing in the rocky mountain west as a result of mountain resort tourism and amenity migration, *Journal of Rural Studies*, 41 (2015), 59-71.

- Otero, A., & González, R. (2011, March). The role of the state facing amenity/lifestyle mobility processes in Argentina. In Documento de trabajo presentado en el 2nd International Workshop: *Lifestyle Migration and Residential Tourism*. Madrid: CSIC (pp. 23-25).
- Perlik, M. (2011). Alpine gantrification: Lorsque le village de montagne devient un arrondissement métropolitain/Alpine gentrification: The mountain village as a metropolitan neighbourhood. *Revue de géographie alpine*, 99(1). DOI: <https://doi.org/10.4000/rga.1370>.
- Perlik, M. (2019). *The spatial and economic transformation of mountain regions: Landscapes as commodities*. London: Routledge.
- Phillips, M. (1993). Rural gentrification and the processes of class colonization. *Journal of Rural Studies*, 9(2), 123–140. DOI: [https://doi.org/10.1016/0743-0167\(93\)90026-G](https://doi.org/10.1016/0743-0167(93)90026-G).
- Rasker, R. & Hansen, A.J. (2000). Natural amenities and population growth in The Greater Yellowstone Region. *Human Ecology Review*, 7(2):30-40.
- Schier, M. (2020). Multilokales familienleben nach trennung und scheidung. Danielzyk, R., Dittrich-Wesbuer, A., Hilti, N. & Toppel, C., (Eds) içinde, *Multilokale Lebensführungen und räumliche Entwicklungen – ein Kompendium* (pp. 299–307). Hannover: Akademie für Raumentwicklung.
- Shumway, J. M. & Otterstrom, S. M. (2001). Spatial patterns of migration and income change in the Mountain West: the dominance of service-based, amenity-rich counties. *The Professional Geographer*, 53(4), 492-502.
- Smith, N. (2008/1984). Uneven development: Nature, capital and the production of space, 3rd ed. Athens, GA: University of Georgia Press.
- Somuncu, M. (2005). Aladağlar: *Yaylacılık ve dağ göçebeliği konusunda bir araştırma*. Gündüz Eğitim ve Yayıncılık.
- Somuncu, M., Akpınar, N., Kurum, E., Kaya, N. Ç. & Eceral, T. Ö. (2010). Gümüşhane İli yaylalarındaki arazi kullanımı ve islev değişiminin değerlendirilmesi: Kazıkbeli ve Alistire yaylaları örneği. *Ankara Üniversitesi Çevre Bilimleri Dergisi*, 2(2), 107-127.
- Somuncu, M. (2016). Tourism and the commodification of cultural heritage in the Eastern Black Sea Mountains, Turkey. Koulov, B. & Zhelezov, G., (Eds.) içinde, *Sustainable Mountain Regions: Challenges and Perspectives in Southeastern Europe* (pp. 243–255). London-New York: Springer.
- Südaş, İ. & Mutluer, M. (2010). Daha iyi bir hayata doğru: Yaşam biçimi göçü, *Ege Coğrafya Dergisi*, 19(1), İzmir, 2010, s. 31-47.
- Van Auken, P.M. & Rye, J.F. (2011). Amenities, affluence and ideology: Comparing rural restructuring process in the US and Norway. *Landscape Research*, 36:1, 63-84.
- Wang, Y., Wu, N., Kunze, C., Long, R. & Perlik, M. (2019). Drivers of change to mountain sustainability in the Hindu Kush Himalaya. Wester, P., Mishra, A., Mukherji, A. & Shrestha, A. B., (Eds.) içinde, *The Hindu Kush Himalaya assessment – mountains, climate change, sustainability and people* (pp. 17–56). Cham: Springer Nature. DOI: [https://doi.org/10.1007/978-3-319-92288-1\\_2](https://doi.org/10.1007/978-3-319-92288-1_2)
- Williams, D. R. & Kaltenborn, B. P. (1999). Leisure places and modernity: The use and meaning of recreational cottages in Norway and the USA. Crouch, D., (Eds.) içinde, *Leisure/tourism geographies: practices and geographical knowledge* (pp. 214–230). London: Routledge.
- Zoğal, V., & Emekli, G. (2020). The changing meanings of second homes during Covid-19 Pandemic in Turkey. *International Journal of Geography and Geography Education (IGGE)*, 42, 168-181.