

Makale Türü: Araştırma Makalesi

Gönderilme Tarihi: 23 Ekim 2023

Kabul Tarihi: 17 Ocak 2025

<https://doi.org/10.58642/kutbilim.1380023>

TOKAT/ZİLE ULU CAMİ'SİNDEN TOKAT MEVLEVİHANE MÜZESİ'NE VAKFEDİLEN HAVSIZ KİRKİTLİ DOKUMALAR

Suna TOPÇULU¹

Özet

Orta Karadeniz Bölgesinin geçiş güzergâhı üzerinde bulunan Zile, gerek tabiat dokusu gerekse coğrafi konumu bakımından ulaşım kolaylığı ve ticaret merkezi durumundadır. Kültürel mirasın en güzel örneklerini içerisinde barındıran bu güzel ilçe, verimli toprakları ve eşsiz tabiat güzelliği bakımından son derece zengindir. Tarihsel süreç içerisinde birçok medeniyeti içinde barındıran Zile, arkeolojik verilerin zenginliği ve çeşitliliği ile dikkatleri üzerinde toplamaktadır. Bereketli toprakları ve ulaşım kolaylığı açısından Yörüklerin, Karapapak Türklerinin, Çerkezlerin, Anadolu Bektaşilerinin, Sıraçların, Horasan kökenli Oğuz Türkmenlerinin ve Kafkas Türkmenlerinin yerleşim bölgesi olmuştur. Özünde bir töresinde farklı olan boyların zaman içerisinde birbiriyle kaynaşması nedeni ile havsız kirkitli dokumaların kompozisyon özelliğinde değişiklikler görülmektedir.

Zile, havsız kirkitli dokumalarında özellikle geometrik bezemeler yoğunluktadır. Geometrik zenginliğinin yanı sıra, stilize edilmiş kuş motifleri, canavar izi motifi, ejder motifi, hayat ağacı motifi ve ağırlıklı olarak büyük çengelli motiflere yer verilmiştir. Geometrik bezemeler çoğunlukla iç içe geçmiş eşkenar dörtgen dilimlerinden ibarettir. Çengeller içerisinde, canavar izi ya da bereket motifiyle tamamlanmıştır. Ayrıca dolgu ögesi olarak, muska motifi, çengel motifi, tarak motifi, koçboynuzu motifi gibi bezemelere yer verilmiştir. Kullanılan renkler ağırlıkça kırmızı ve lacivettir. Renklerde uyum ve ahenk ön plandadır.

Anahtar Kelimeler: Zile, Havsız Kirkitli Dokuma, Motif, Desen, Tasarım

¹ Öğr. Gör., Ağrı İbrahim Çeçen Üniversitesi Doğubayazıt Ahmed-i Hani Meslek Yüksekokulu El Sanatları Bölümü-Halıcılık Programı, ORCID: 0000-0001-8415-8224

Research Type: Research Article

Submission Date: October 23, 2023

Acceptance Date: January 17, 2025

<https://doi.org/10.58642/kutbilim.1380023>

FLATWEAVING DONATED FROM TOKAT/ZİLE GRAND MOSQUE TO TOKAT MEVLEVİHANE MUSEUM

Abstract

Located on the transition route of the Central Black Sea Region, Zile is a trade center and ease of transportation in terms of both its natural texture and its geographical location. This beautiful district, which contains the most beautiful examples of cultural heritage, is extremely rich in terms of fertile lands and unique natural beauty. Zile has hosted many civilization in the process draws attention with the richness and diversity of archaeological data. In terms of its fertile lands and ease of transportation, it has been the settlement area of Yoruks, Karapapak Turks, Circassians, Anatolian Bektashis, Sıraç, Oghuz Turkmens of Khorasan origin and Caucasian Turkmens. Different syntheses have emerged in plain weavings due to the fusion of tribes, which are essentially different in a tradition, with each other over time.

In Zile flatweaves, especially geometric decorations are intense. In addition to its geometric richness, stylized bird motifs, monster print patterns, dragon motifs, tree of life patterns and mainly large hooked patterns are included. Geometric decorations mostly consist of nested lozenges. Around them, on the other hand, they are finished with a beast trail or a fertility pattern. In addition, decorations such as amulet motif, hook pattern, comb pattern, ram's horn pattern were used as filling elements. The colors used are mainly red and dark blue. Harmony and accord are in the foreground in colors.

Keywords: Zile, Flatweaving, Motif, Pattern, Design

GİRİŞ

Dokuma; çözü ve atkı ipliklerinin bir alttan bir üstten geçirilmesi suretiyle yapılan yüzey dokumalarıdır. Dokuma şekline göre farklı tezgahlarda dokunan yaygılar, iki veya daha çok ipliğin üstten ve alttan geçirilerek birbirlerine kenetlenmesi ile yapılmaktadır. Bu çeşit dokumalara ise El Dokuması adı verilmektedir.

Kökeni Orta Asya'ya dayanan Türk dokuma sanatı atlı bozkır kültürünün en önemli sanat dallarından birini meydana getirmektedir. Sıkıştırılmış yünden yapılan keçe dokumalar ile başlayan bu serüven her dönemde sürekli gelişerek Türk milli kültürünü meydana getirmiştir. Atlı bozkır kültürüne tabii olan boylar, kavimler gittikleri her bölgeye kendi ürettikleri dokumaları götürmüşlerdir. Düz dokuma yaygıları boy ve kavimlerden ve yöreden yöreye motif, teknik, tasarım ve kompozisyon gibi farklılıklar göstermesine rağmen özünden ayrılmamıştır. Sözlü olarak dile getirilemeyen duygu ve düşünceler kullanılan motif ve renkler aracılığıyla bir nevi görsel sanat dili haline gelmiştir.

Zengin kültür ve medeniyet geçmişi yörenin dokuma örneklerinin zengin ve çeşitli olmasının beraberinde getirdiği gibi teknik, malzeme, kompozisyon, desen ve motif çeşitliliği de yöre dokumalarının temel özelliği olmuştur. Kompozisyon, desen ve motif çeşitliliği ile dikkati çeken yöre dokumaları içerisinde, makale konusu olan ve bir kaç önemli örnek

tanıtılan düz dokumalar, yörenin desen ve motif çeşitliliği bakımından dikkatleri üzerine toplayan dokumalardır. Zile yöresinde dokuma örneği olarak yalnızca kilim dokuması görülmektedir. Cicim, zili ve sumak tekniğinde yapılan havsız kirkitli dokumalarda bulunmaktadır. Bu gruptaki dokumalar genelde yer yaygısı, çuval, heybe, ölümlük kilim, sandık ve çeyiz (bkz. Uğurlu, 2018.) sandığı örtüsü olarak kullanılmıştır.

Dokumalarda, ağırlık olarak kırmızı renkler ve tonları, lacivert ve tonları, ara dolgu olarak da yeşil ve tonlarıyla, sarı renkler ön plana çıkmaktadır. Havsız kirkitli dokuma tasarımlarında, geometrik motifler, büyük çengelli motifler, canavar izi motifi, koçboynuzu motifi, bereket motifi ve bunların yanı sıra küçük boşlukları tamamlayan motiflere yer verilmiştir. Dokuma yaygılarda gözü yormayacak biçimde birbiri ardına devam eden farklı kompozisyonlar görülmektedir. Yöre dokumalarının genelinde ve havsız kirkitli dokuma yaygılarında bir rengin farklı renk değerleri ya da zıt renklerle elde edilen görsel bir uyum ve ritmik bir düzen söz konusudur.

Makale konusu olan Zile havsız kirkitli dokuma yaygıları, Tokat Mevlevihane Müzesi ve Zile Eryılmaz Ticaret'te bulunan yaygılardan incelenerek hazırlanmıştır. Bu çalışma, Zile dokuma kültürünün en güzel örneklerini belgelemeyi ve yörenin dokuma sanatı hakkında bilgi vermeyi amaçlamaktadır. Gelecek nesillere aktarılmasında önemli bir kaynak teşkil edecektir. Yapı itibarıyla dış etkenlere karşı savunmasız olan tekstil ve dokuma elemanları, Tokat Mevlevihane Müzesi'nde itinalı bir şekilde korunmaktadır.

Araştırma makalesinde nitel araştırma yöntemi kullanılmıştır. Zile Ulu Cami'nden, Tokat Mevlevihane Müzesi'ne vakfedilen ve hali hazırda teşhir edilen 7 adet havsız kirkitli dokuma yaygısının tanıtımı örneklendirme şeklinde hazırlanmıştır. Tespit edilen havsız kirkitli dokuma örnekleri bilgi formlarıyla birlikte çalışmaya eklenmiştir. Tokat Mevlevihane Müzesi'nde teşhir edilen Zile yöresine ait kilim dokumalar yerinde incelenmiş, resimleri çekilmiş ve dokuma tekniği göz önünde bulundurularak sınıflandırılma yapılmıştır.

ZİLE'NİN KISA TARİHÇESİ

Anadolu'nun eski yerleşim bölgelerinden biri olan Zile, Strabon'un ifadesine göre, M. Ö. 1900'lü yıllarda Ninova Melikesi Semiramis tarafından kurulmuştur (Strabon, 1993, s.124). Zile ismi tarihi kaynaklarda farklı olarak zikredilmektedir. Anzilie, Zela, Zelitis, Zelidite, Gazala, Silay ve Karkariye gibi adlarla anıldığı gibi, Roma döneminde Zela, Osmanlı İmparatorluğu döneminde Zile isminin tercih edildiği anlaşılmaktadır (Gökbilgin, 1979, s. 401).

Zile, konumu itibarıyla, yüzyıllar boyunca birçok medeniyete ev sahipliği yapmıştır. Bunlar sırasıyla, Hitit, Frig, Pers, Yunan, Pontus, Roma, Bizans, Müslüman Araplar, Selçuklular, Beylikler ve Osmanlı İmparatorluğudur. Roma İmparatoru Sezar, Pontus Kralı II. Pharnakes ile yaptığı savaşı kazanarak, Zela (Zile)'yi fethetmiş, "Veni-Vidi-Vici (Geldim, Gördüm; Yendim)" ifadesiyle zafer sevincini Zile kalesindeki bir sütuna işletmiştir (Tokat İl Yıllığı, 1988, s.129). Yöredeki tarihi kalıntıların zenginliği ve çeşitliliğinin temel sebebi de, farklı medeniyetlerle zengin tarihi geçmişe sahip olmasıdır. Romalılar döneminde eyalet merkezi olan Zile, Roma İmparatorluğu'nun parçalanmasıyla Bizans hâkimiyetine girmiştir (Aktemur, 2013, s.4). 26 Ağustos 1071 Malazgirt Zaferi ile Anadolu'nun Türk yurdu oluşu kesinleşirken, Zile Melik Ahmet Danişmend Gazi tarafından Bizanstan alınmıştır (Yavi, 1986, s.32). Zile Türk hâkimiyetindeyken sırasıyla Selçuklu, İlhanlı, Eretnalı, Kadı Burhaneddin Devleti hâkimiyetleri yaşanmış, 1937 yılında da Yıldırım Bayezid ile Osmanlı hâkimiyetine girmiştir (Gökbilgin, 1979, s.406). Zile Osmanlı hâkimiyetindeyken önce Sivas'a, ardından Amasya Livası'na 1880 yılında da Tokat Livası'na kaza olarak bağlanmıştır. Cumhuriyetin ilanından beri de Tokat'ın kazası konumundadır (Aktemur, 2013, s.5).

Tokat Mevlevihane Müzesi, Tokat'ta XVII. yüzyılda Mevlevi Tekkesi olarak kurulmuştur. Tokat ilinin Mevlevilikle tanışması, Mevlana Celalettin Rumi dönemine rastlamıştır. Konya dışından Anadolu'nun önemli mevlevi merkezlerinden biri haline gelmiştir. Mevlevihane Müzesi'nde tarihsel süreç içerisinde onarım çalışmaları yapılmıştır.

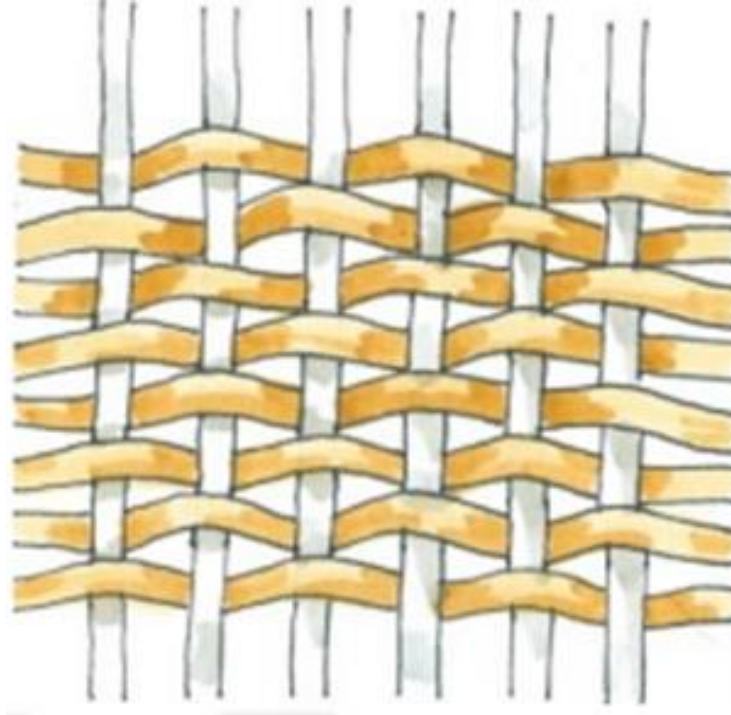
2000-2004 yıllarında yapılan restore ile 6 Mayıs 2016 tarihinde Vakıflar Genel Müdürlüğü'ne bağlı Tokat Mevlevihane Müzesi olarak hizmet vermektedir. Müzede bir çok sanatsal eserin yanı sıra Tokat ili ve çevresinden getirilen halı ve kilimler sergilenmektedir.

ZİLE DOKUMALARI

Yörenin coğrafi ve kültürel özelliklerinin yanı sıra etnik, dini ve sosyal yaşantısına paralel olarak gelişen dokuma kültürü, motif, renk, tasarım ve dokuma tekniği açısından farklılıklar arz etmektedir. Türk boylarının birbiriyle kaynaşarak dokuma kültüründe farklı sentezler meydana getirmesi nedeni ile havsız kırkitle dokumalar son derece ihtişamlı bir şekilde karşımıza çıkmaktadır.

Kilim Dokuma

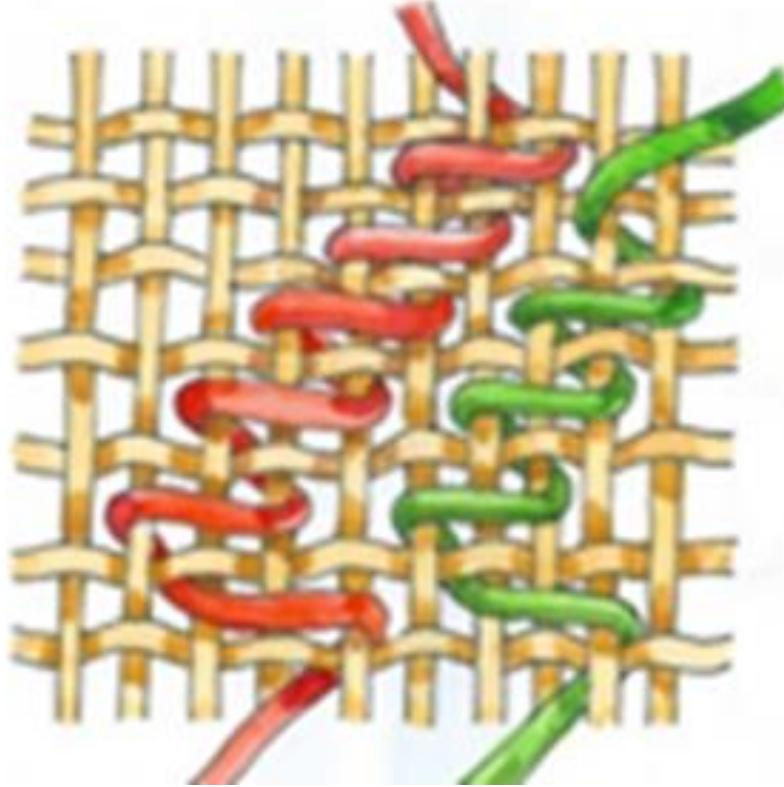
Hammaddesi yün ve kıldan meydana gelen tersi ve düzü aynı olan dokumalardır. Kilimin ön yüzü ve sırtı aynı görünümde (Uğurlu, 2018, s.4). Kilim, temel olarak bezayağı dokuma örgüsündeki çözgü ve atkı hareketleri ile iki ağızlık temelinde dokunur (Uğurlu, 2018, s.32). Kilimin yüzü ve tersi aynı görünümde olmasına karşın çözgü ipliklerini atkı ipliklerine göre çok gergin, atkı sıklığına göre daha çok ve atkılar çözgüleri örter (Uğurlu, 1988, s.193).



*Fotoğraf 1. Kilim Dokuma Tekniği
Çizim (Servet Senem Uğurlu) 2018*

Cicim Dokuma

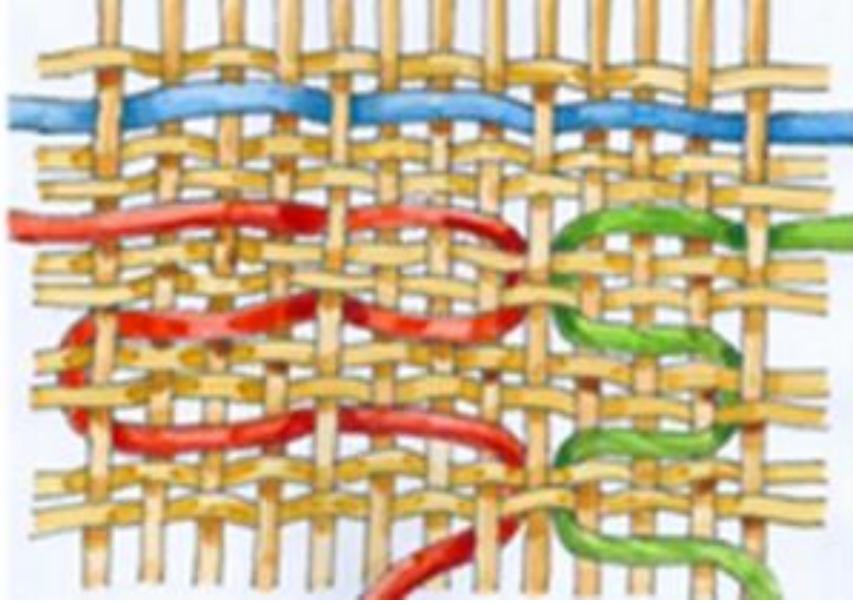
Cicim, atkı yüzü ya da bezayağı dokuma örgülü, çözgü ve atkı ipliklerinden oluşan zemin üzerine, renkli motif iplikler ile çözgülere ekstra atkı atmaları yapılan üç iplikli dokuma tekniğidir (Uğurlu 2018, s.34). Desen ipliklerinin uçları serbest bırakılır. Bu nedenle dokumanın düzgün tarafında dağınık ve karmaşık ipler görülür (Deniz, 2000, s.57). Cicim dokumada, dokuma yüzeyinde kabarık görüntü görülmektedir. Bu özelliği ile kilim dokumadan ayrılır. Zemini meydana getiren atkılar ve çözgülerin iplikleri aynı kalınlıkta ve aynı renklerden meydana gelmektedir.



*Fotoğraf 2. Cicim Dokuma Tekniği
Çizim (Servet Senem Uğurlu) 2018*

Zili/Silu Dokuma

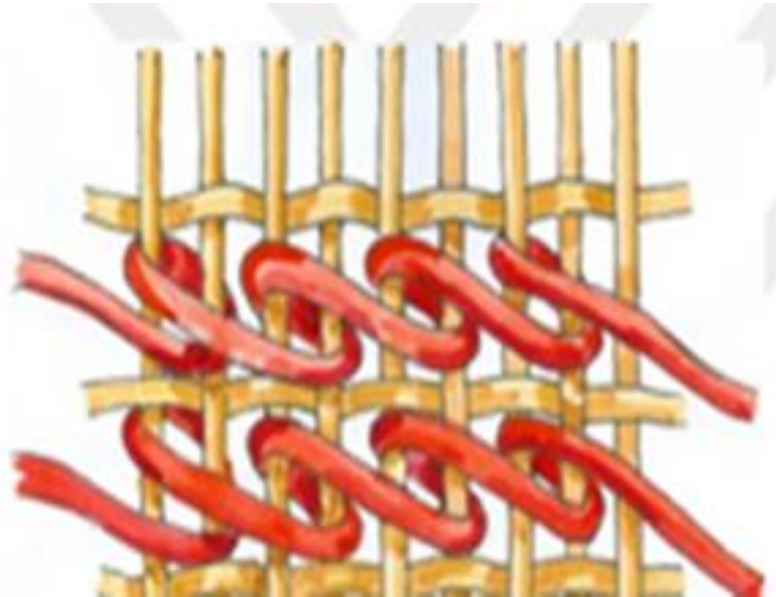
Zili, üç veya daha fazla iplik sistemine dayanılarak yapılan bir düz dokuma yaygı türüdür (Deniz, 2000, s.18). Dokuma yüzeyi tekdir. Bu nedenle sarma motifli cicim dokuma tekniği ile benzerlik göstermektedir. Zili dokumalarında, kullanılan motifler dikey ya da yatay çizgilerden meydana gelir.



*Fotoğraf 3. Zili/Sili Dokuma Tekniği
Çizim (Servet Senem Uğurlu) 2018*

Sumak Dokuma

Dokunma tarzı itibariyle zor olduğu için diğer yaygılara göre dokunması fazla yaygın değildir. Sumak dokumada, çözgü ipliklerinin üzerine renkli desen ipliklerinin çeşitli şekillerde sarılmasıyla elde edilen bir yaygı türüdür (Acar, 1975, s.69). Sumak dokumaları üç iplik sisteminde dokunur. Aslında üç iplikli ve atkı takviyeli olan cicim, zili, sumak dokumalarına genel olarak ulgalama ya da atlama denilmektedir (Atlıhan, 1999, s.39).



*Fotoğraf 4. Zili/Sili Tekniği
Çizim (Servet Senem Uğurlu) 2018*

ZİLE DÜZ DOKUMA YAYGILARININ KULLANIM ALANLARI

Yer Yaygısı

En-boy ölçülerine bağlı olarak daha büyük ebatlarda dokunan kilimler yer yaygısı olarak kullanılmaktadır. Oda veya çadır içine sermek için dokunur (Deniz, 2000, s.83). Kilimlerin en zengin motif kompozisyonu bu çeşit dokumalarda görülmektedir. Halk arasında iki şak dokuma çeşidi olarak tanınır. Şaklardan her biri aynı ama simetrik desenlerle süslüdür (Deniz, 2000, s.84). Her iki dokuma bittikten sonra yan yana getirilerek dikimi yapılır ve desenler karşılıklı gelir.

Yolluk

Yolluk olarak tanımladığımız dokuma çeşidi 2 metre ya da 2 metreden uzun boya sahiptir. Genellikle dar dokuma olduğu görülmektedir. Anadolu'da farklı isimlerle (bkz. Uğurlu, s. 48). anılan dokuma türü divan ve sedir örtüsü olarak kullanılmaktadır.

Ölümlük Kilim

Kadınlar, ya kendileri için dokumaktadır ya da dışarıya dokunması için sipariş vermektedir. Bu çeşit kilimlerin dokutulmasının asıl nedeni, vefat eden kadınların defin esnasında yabancı erkeklerin görmesini engellemek amacıyla üzerine örtülmesidir. Bu nedenle halk arasında, ölümlük-dirimlik'de denir (Deniz, 2000, s.84). Yörede dokunan ölümlük kilimler dokutanın, vasiyet üzerine ya defin esnasında toprağa gömülür ya da camii, medrese gibi ibadet yerlerine bağışta bulunur. Genellikle desensizdir. Yörede dokunan ölümlük kilimin üzerinde keçeden yapılmış küçük çiçek ya da yaprak motifleri iplik yardımıyla tutturulmuştur.

Çuval Dokuma

Türk Dil Kurumu sözlüğüne göre çuval; pamuk, kenevir veya sentetik iplikten dokunmuş büyük torba olarak tanımlanmıştır (Güncel Türkçe Sözlük, t.y) .İçlerinde buğday, çavdar gibi, tahıl türü bitkiler ve un saklamak veya taşımak için kullanılır(Deniz, 2000, s.86). Bazen de bu dokumaların elbise dolabı olarak kullanıldığı görülmektedir.

Heybe Dokuma

İki gözlü dokuma şeklindedir. Bir tarafı düz dokuma iken diğer tarafında nakışlı dokuması bulunmaktadır. Heybe dokumalar atın terkinde veya insan sırtında taşınır. Hayvan sırtına atmak için orta alanı uzun tutulur. İnsanlar tarafından taşındığında, boyundan geçirilip, gözlerden her birini ön ve arka tarafa almak için orta yeri açık (yarık) bırakılır (Deniz, 2000, s.2).

TOKAT MEVLEVİHANE MÜZESİ'NDE BULUNAN KİRKİTLİ HAVSIZ DOKUMALARIN ÖZELLİKLERİ

Tokat Mevlevihane Müzesi'nde bulunan 7 adet havsız kirkitli dokuma yaygılarına ait olan fotoğraflar ve bilgi formları ile dokuma yüzeyinde yer alan motiflerin çizimleri aşağıda sunulmuştur.

Tablo 1. Tokat/Zile- Kilim Dokuma

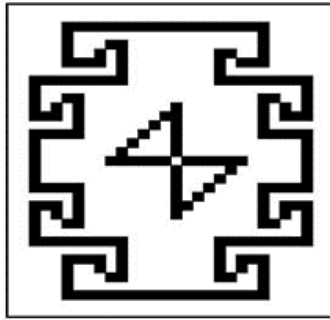


Fotoğraf 5. Zile Kilim
(Fot: Suna Topçulu 2014).

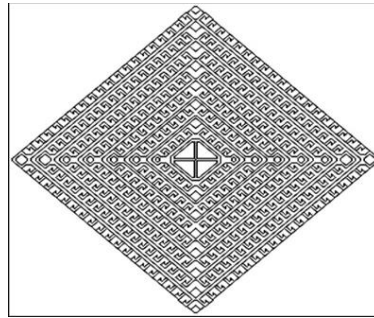
ÖRNEK NO	1.
Dokunduğu Yer (Yöre)	Zile
Dokuma Türü	Kilim
İnceleme Tarihi	14/05/2014
Müzeye Geldiği Yer	Zile Ulu Camii
Dokunduğu Tarih	XIX. Yüzyıl
Ebatları (En / Boy)	106cm x 273cm
Çözgü –Atkı-Motif İpliği	Yün İpliği
Kullanılan Renkler	Kırmızı, lacivert, sarı, beyaz, açık yeşil, açık-koyu mavi, krem, açık yeşil ve turuncu.
Dokuma Tekniği	İlikli Kilim Tekniği
Dokumanın Sergilendiği Yer	Tokat Mevlevihane Müzesi

Dokumanın Analizi: Kilim oldukça yıpranmış durumdadır. Kilim dokumada dıştan içe doğru incelediğimiz dokuma, iki ince bordüre ve bir kalın bordüre sahiptir. İki küçük ince bordür arasındaki kalın bordürde zemin rengi kırmızıdır. Bu bordür üzerine koçboynuzu motifi işlenmiştir. Kırmızı zemin üzerinde dört tane iç içe geçmiş baklava dilimi mevcuttur. Ortasında göz motifi bulunan baklava dilimlerinin etrafı canavar izi (Ejderha) motifi ile çevrilidir. Bu motif içten dışa doğru yedi kademe olarak genişlemektedir. Geniş baklava dilimlerinin etrafında küçük baklava dilimleri aynı tarzda, büyük baklava dilimlerinin etrafını çevrelemiştir. Bunlar üç kademelidir. Kırmızı zeminde boş kalan yerlere, çengel, nazarlık, canavar izi, koçboynuzu motifleri ile süslenmiştir.

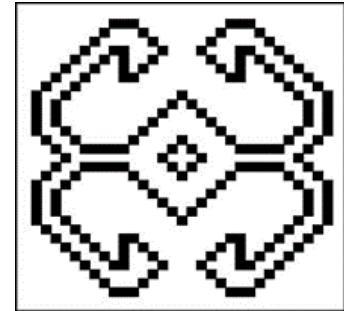
Tablo 1. Örnek No: 1'e ait olan Çizimler



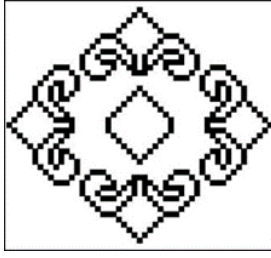
Çizim 1. Bereket motifi



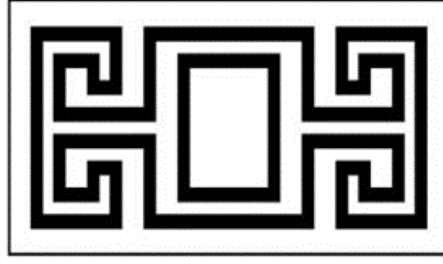
Çizim 2. Canavar izi ejderha motifi



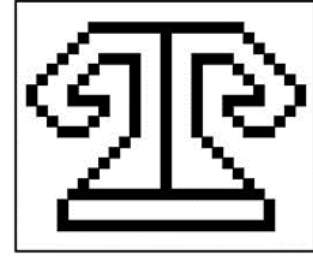
Çizim 3. Koç Boynuzu motifi



Çizim 4. Ejder motifi



Çizim 5. Nazarlık motifi



Çizim 6. Koçboynuzu motifi

Tablo 2. Tokat/Zile Kilim Dokuma

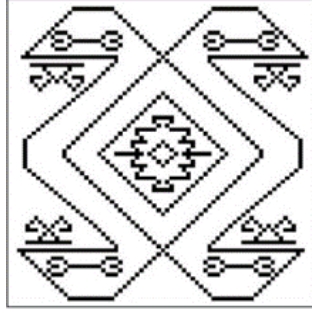


Fotoğraf 6. Zile Kilim
(Fot: Suna Topçulu 2014)

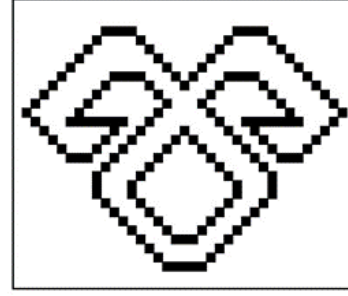
ÖRNEK NO	2.
Dokunduğu Yer (Yöre)	Zile
Dokuma Türü	Kilim
İnceleme Tarihi	14/05/2014
Müzeye Geldiği Yer	Zile Ulu Camii
Dokunduğu Tarih	XIX. Yüzyıl
Ebatları (En / Boy)	79cm x 310cm
Çözü -Atkı-Motif İpliği	Yün İpliği
Kullanılan Renkler	Kırmızı, sarı, lacivert, beyaz, açık yeşil, açık-koyu mavi, krem ve açık yeşil.
Dokuma Tekniği	Eğri atkılı kilim dokuma ve normal atkılar arasına ek atkı sıkıştırılması.
Dokumanın Sergilendiği Yer	Tokat Mevlevihane Müzesi

Dokumanın Analizi: Oldukça yıpranmış olan dokuma da yer yer yırtıklar ve noksanlıklar görülmektedir. Kırmızı zeminli alt kenar geniş bordürün de stilize edilmiş kuş motifi kullanılmıştır. Bu motifin peşine kahverengi ve mavi renkte muska motifi ve simetrik koçboynuzu motifi işlenmiştir. Boyuna olan geniş bordür de kırmızı zemin üzerine koçboynuzu motifleri içerisinde bukağı motifi görülmektedir. Beyaz renk üzerine zeminde, on sıra halinde sırt sırta vermiş büyük çengel motifleri işlenmiştir. Bunlar sırasıyla mavi, kırmızı ve beyaz renktedir. Büyük çengeller içerisinde ejder motifi, kurtağzı motifi ve koçboynuzu motifleri ile bezeme yapılmıştır.

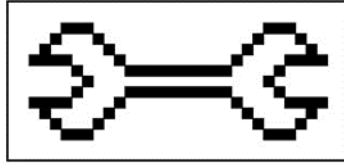
Tablo 2. Örnek No: 2'ye ait olan Çizimler



Çizim2. Büyük çengel motif içerisinde ejder motifi



Çizim 2. Koçboynuzu motifi



Çizim 2. Kurtağzı motifi



Çizim 2. Stilize kuş motifi

Tablo 3. Tokat/Zile Kilim Dokuma

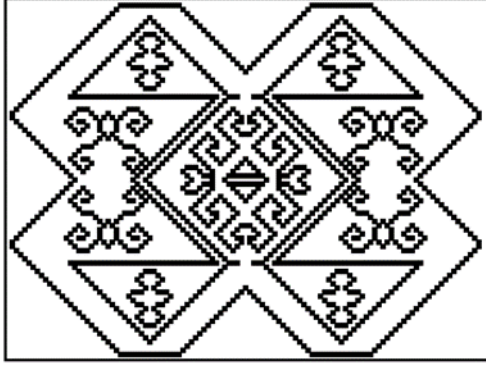


Fotoğraf 7. Zile Kilim
(Fot: Suna Topçulu 2014).

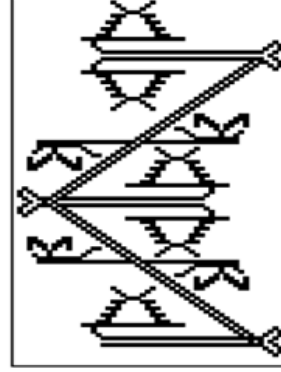
ÖRNEK NO	3.
Dokunduğu Yer (Yöre)	Zile
Dokuma Türü	Kilim
İnceleme Tarihi	14/05/2014
Müzeye Geldiği Yer	Zile Ulu Camii
Dokunduğu Tarih	XIX. Yüzyıl
Ebatları (En / Boy)	172cmx 340cm
Çözü -Atkı-Motif İpliği	Yün İpliği
Kullanılan Renkler	Kırmızı, sarı lacivert, beyaz, kahverengi, yeşil, açık mavi ve açık yeşil
Dokuma Tekniği	Eğri atkılı kilim dokuma ve normal atkılar arasına ek atkı sıkıştırılması.
Dokumanın Sergilendiği Yer	Tokat Mevlevihane Müzesi

Dokumanın Analizi: Dokumada yer yer yırtıklar bulunmaktadır. Dıştaki kalın bordür beyaz zemin üzerine, simetrik kuş motifleri işlenmiştir. Bu motifler, kilimi boydan boya dolamaktadır. Zemin ve bordür tarak motifleriyle birbirinden ayrılmıştır. Kırmızı zemin üzerinde, baklava dilimdeki formlar sırt sırta vermiş çengel motifi bulunmaktadır. Çengel motifi içerisinde kurtağzı motifi ve koçboynuzu motifi ile bezenmiştir. Bu motifler, zemin boyunca farklı renkler kullanılarak devam etmiştir. Kilim uzun saçaklıdır. Dokuma iki parça halinde dokunmuş olup orta eksenenden dikilmiştir. Halk arasında iki şak olarak tabir edilen dokuma Anadolu dokuma yaygılarında karşımıza çıkmaktadır.

Tablo 3. Örnek No: 3'e ait olan Çizimler



Çizim 3. Sırt sırta vermiş çengel motifi (kurtağzı ve koçboynuzu bezemeli)



Çizim 3. Simetrik kuş motifleri

Tablo 4. Tokat/Zile Kilim Dokuma



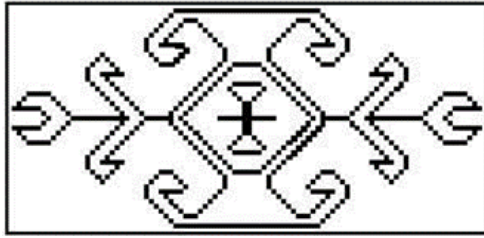
Fotoğraf 7. Zile Kilim
(Fot: Suna Topçulu 2014).

ÖRNEK NO	4.
Dokunduğu Yer (Yöre)	Zile
Dokuma Türü	Kilim
İnceleme Tarihi	14/05/2014
Müzeye Geldiği Yer	Zile Ulu Camii
Dokunduğu Tarih	XIX. Yüzyıl
Ebatları (En / Boy)	111cmx 164cm.
Çözü -Atkı-Motif İpliği	Yün İpliği
Kullanılan Renkler	Kırmızı, açık mavi, lacivert, sarı, beyaz ve kahverengi
Dokuma Tekniği	İlikli kilim sarma kontör dokuma tekniğinde yapılan dokuma çeşitidir.
Dokumanın Sergilendiği Yer	Tokat Mevlevihane Müzesi

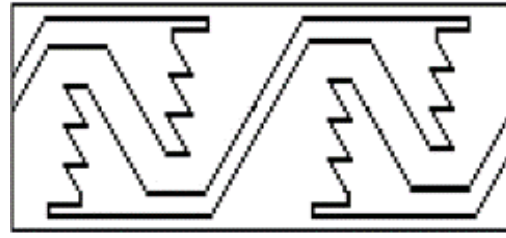
Dokumanın Analizi: Yıpranmış durumda olan dokumada yırtık ve noksanlıklar göze çarpmaktadır. Kilimin kısa kenar bordüründe, beyaz zemin üzerine kuş motifi işlenmiştir. Boyuna olan geniş bordürde, mavi, kırmızı ve beyaz zemin renginde bukağı motifi göze çarpmaktadır. Kilimin etrafını çeviren bukağı motifleri 33 tanedir. Zemin ve geniş bordür enine su yolu motifi, boyuna ise tarak motifleriyle birbirinden ayrılmıştır.

Krem renginde olan zeminde ise, dört sıra lacivert renkte koçboynuzu motifi, üç sıra kırmızı ve açık mavi renkte muska motifi içerisinde, baklava dilimi motifin içerisinde, koçboynuzu motifi işlenmiştir. Kilim uzun örgü saçaklıdır.

Tablo 4. Örnek No: 4'e ait olan Çizimler



Çizim 4. Koçboynuzu motifi



Çizim 4. Stilizye kuş motifi

Tablo 4. Tokat/Zile Kilim Dokuma

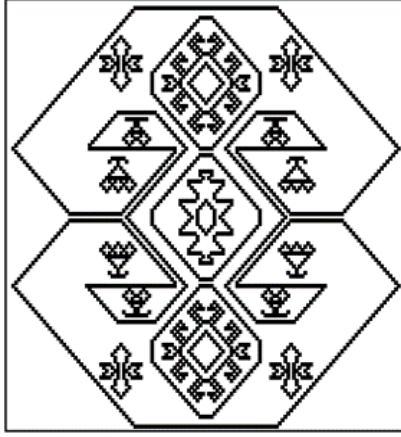


Fotoğraf 7. Zile Kilim
(Fot: Suna Topçulu 2014).

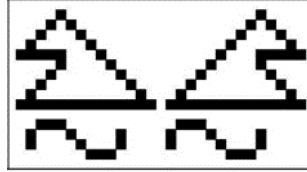
ÖRNEK NO	5.
Dokunduğu Yer (Yöre)	Zile
Dokuma Türü	Kilim
İnceleme Tarihi	14/05/2014
Müzeye Geldiği Yer	Zile Ulu Camii
Dokunduğu Tarih	XIX. Yüzyıl
Ebatları (En / Boy)	116 x 183cm
Çözgü –Atkı-Motif İpliği	Yün İpliği
Kullanılan Renkler	Kırmızı, acık mavi, açık yeşil, lacivert, sarı, beyaz, kahverengi ve hardal sarısı
Dokuma Tekniği	İlikli sarma kontörlü kilim tekniğinde dokunmuştur
Dokumanın Sergilendiği Yer	Tokat Mevlevihane Müzesi

Dokumanın Analizi: Dokumada yer yer yırtıklar bulunmaktadır. Kısa kenarından, kırmızı renkli bez ayağı dokuma yapılmıştır. Kısa kenar bordüründe beyaz zemin üzerine bereket ve kuş motifi işlenmiştir. Uzun kenar bordüründe, beyaz zemin üzerine, çengel, eli belinde, göz, bukağı ve pıtrak motifleri işlenmiştir. Zeminde, üç sıra halinde sekizgen formlar içerisinde sırt sırta vermiş çengel motifi, onun ortasında ise, art arta sıralanan küçük baklava dilimleri içerisinde bereket motifi, bukağı motifi ve koçboynuzu motifleri işlenmiştir. Büyük çengellerin içerisinde nazar motifi bulunmaktadır. Dokuma uzun saçaklıdır.

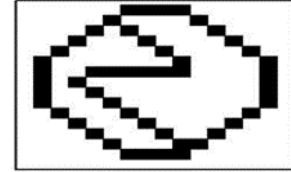
Tablo 5. Örnek No: 5'e ait olan Çizimler



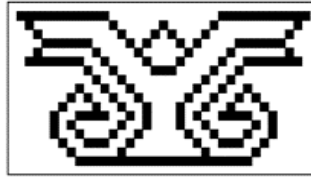
Çizim 5. Büyük çengeller içerisinde bereket motifi ve nazar motifi



Çizim 5. Stilizye kuş motifi



Çizim 5. Aşk ve Birleşim motifi



Çizim 5. Bereket ve Kuş motifi



Çizim 5. Nazarlık motifi

Tablo 5. Tokat/Zile Kilim Dokuma

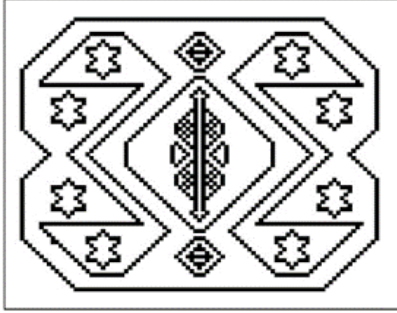


Fotoğraf 7. Zile Kilim
(Fot: Suna Topçulu 2014).

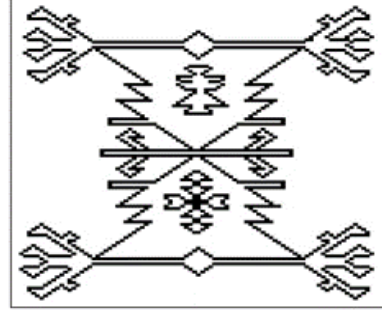
ÖRNEK NO	6.
Dokunduğu Yer (Yöre)	Zile
Dokuma Türü	Kilim
İnceleme Tarihi	14/05/2014
Müzeye Geldiği Yer	Zile Ulu Camii
Dokunduğu Tarih	XIX. Yüzyıl
Ebatları (En / Boy)	93cm x 277cm
Çözümlenmiş Atkı-Motif İpliği	Yün İpliği
Kullanılan Renkler	Kırmızı, acık mavi, açık yeşil, lacivert, sarı, beyaz, kahverengi, hardal sarısı ve turuncu.
Dokuma Tekniği	Kırmızı, acık mavi, açık yeşil, lacivert, sarı, beyaz, kahverengi, hardal sarısı ve turuncu.
Dokumanın Sergilendiği Yer	Tokat Mevlevihane Müzesi

Dokumanın Analizi: Dar dokuma şeklinde tasarımı yapılan dokuma tek şaklıdır. Renkler akmıştır. Kalın dış bordür beyaz zemin üzerine, canavar izi, küpe, bukağı, yıldız, göz ve muska motifleriyle süslenmiştir. Bu süslemeler lacivert, mavi, sarı, eflatun, kahverengi ve yeşil renklerle bütünleştirilmiştir. Bordür ve zemin tarak motifleriyle birbirinden ayrılmıştır. Zeminde, yedi altıgen formlar içerisinde sırt sırta vermiş çengel motifi, bu motiflerin ortasında küçük ve büyük altıgenler içerisinde bukağı motifi ve bunların dış çerçevesinde yıldız ve bukağı motifi işlenmiştir. Yine bu altıgen formların içerisine eli belinde ve bukağı motifi serpiştirilmiştir. Kilim uzun saçaklıdır.

Tablo 6. Örnek No: 6'ya ait olan Çizimler



Çizim 6. Büyük çengel motifi
Bukağı motifi ve Yıldız motifi



Çizim 6. Canavar ayağı motifi
Küpe motifi, Göz motifi ve Muska motifi

Tablo 5. Tokat/Zile Kilim Dokuma



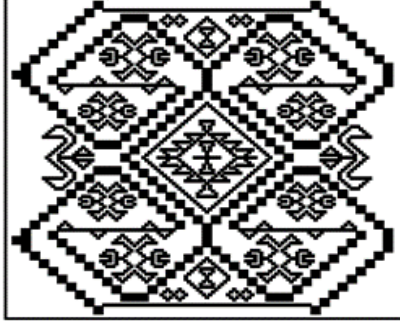
Fotoğraf 7. Zile Kilim
(Fot: Suna Topçulu 2014).

ÖRNEK NO	7.
Dokunduğu Yer (Yöre)	Zile
Dokuma Türü	Kilim
İnceleme Tarihi	14/05/2014
Müzeye Geldiği Yer	Zile Ulu Camii
Dokunduğu Tarih	XIX. Yüzyıl
Ebatları (En / Boy)	81cm x 148cm
Çözüğü –Atkı-Motif İpliği	Yün İpliği
Kullanılan Renkler	Kırmızı, acık mavi, açık yeşil, lacivert, sarı, beyaz, kahverengi, hardal sarısı ve turuncu
Dokuma Tekniği	İlikli kilim tekniği ve sarma kontör tekniğinde dokunmuştur.
Dokumanın Sergilendiği Yer	Tokat Mevlevihane Müzesi

Dokumanın Analizi: Oldukça yıpranmış olan dokumada yer yer yırtıklar ve noksanlıklar görülmektedir. Kilim tek bordürlüdür. Bordür kısa kenar ve uzun kenarda kırmızı, lacivert, sarı ve beyaz renklerde kullanılan muska motifinin içerisinde küpe motifi kilimi dolanmaktadır.

Bordür ve zemini ayırmak için tarak motifi kullanılmıştır. Zemin, beyaz renk üzerine sekizgen form içerisinde birbirine bakan üç sıra halinde çengel motifi bulunmaktadır. Bunların içerisinde muska motifi, bereket motifi ve kurtağzı motifleri işlenmiştir. Büyük çengel motiflerinin aralarında, küçük baklava dilimli formlar içerisinde bukağı motifi göze çarpmaktadır. Kilim uzun saçaklıdır.

Tablo 7. Örnek No: 7'ye ait olan Çizimler



Çizim 7. Büyük çengel motifi içerisinde
Bukağı motifi ve Bereket motifi



Çizim 7. Muska motifi içerisinde Küpe motifi

DEĞERLENDİRME VE SONUÇ

Anadolu'nun en eski yerleşim yerlerinden olan Zile, ilk çağlardan beri coğrafi yapısı, nedeniyle bir çok medeniyete ev sahipliği yapmıştır. Her medeniyet kendine has üslupla gelecek nesillere miras bıraktığı tarihi eserleri, konakları, camileri ile açık hava müzesi şeklindedir. Bunun paralelinde, tabiat güzelliği, verimli toprakları ile gözde yerleşim yerlerinden biri haline gelmiştir. Zile ve çevresinde yöresel el sanatları bakımından en gözde eserleri şüphesiz ki havlı ve havsız kirkitli dokumalar oluşturmaktadır. Evliya Çelebi'nin Seyahatnamesinde Zile el dokumalarının güzelliğinden bahsedilmektedir. Sanayi devrimine kadar önemli dokuma merkezlerinden olan Zile, Sanayi devriminden sonra bütün yörelerimizde olduğu gibi, Zile dokumalarında da gerileme yaşanmıştır.

Havsız kirkitli dokuma örneklerinde yer alan motifler, bir toplumun tarihi, dini, etnografik özelliklerinin yanı sıra sosyo-kültürel yaşayış biçimi hakkında da bilgi vermektedir. Zile yöresi kilimlerinde kullanılan motifler yörenin tarihi geçmişinde iz bırakma, çeşitli toplumların, inanç, kültür, gelenek-görenek ve yaşam biçimlerinden izler taşımaktadır.

Zile yöresinde yaşayan halkın çoğunluğunu Türkmenler ve Türkmen boyları oluşturmaktadır. Her boyun kendisine özgü bir tamgası bulunmaktadır. Bu tamgalar zamanla farklı boy tamgalarıyla kaynaşıp kültür sentezi oluşturmuştur. Kültür sentezinin en güzel örneklerini de dokuma yaygılarında görmekteyiz. Düz dokuma yaygılarında tercih edilen motifler, hayat ağacı motifi, koçboynuzu motifi, kuş motifi, çengel-çakmak motifi, eli belinde motifi, pıtrak motifi, muska motifi ve bereket motifi ön plandadır.

İnceleme alanı olan, Tokat Mevlevihane Müzesi'nde bulunan Zile kirkitli havsız dokuma yaygıları; motif, renk, kompozisyon ve dokuma teknikleri yönünden Anadolu düz dokuma yaygılarıyla benzer özellikler göstermesiyle beraber bölgesel özelliklere de sahiptir. Zile yöresinde dokunan düz dokuma yaygıları tamamen yün malzemedan imal edilmiş, ağaç tezgah, gergi ağacı gibi dokuma tezgahlarında dokunmuştur. Bu çeşit tezgahlar, ağaçtan imal edilmiş olup yarı yatık ıstar tipi tezgahlardır. Bu tip tezgahların kullanılmasının en önemli nedeni, dokumaya istenilen boy uzunluğu rahat verildiği için tercih edilmektedir. Tezgah genişliğine göre, heybe, halı ve havsız kirkitli dokuma yaygıları dokunmaktadır.

Tokat Mevlevihane Müzesi'nde tespit edilen Zile Yöresine ait düz dokuma yaygıları genel olarak kilim dokuma tekniğinde dokunmuştur. Bunun yanı sıra, ilikli kilim, aynı atkıdan geri dönülmesi ile iliklerin yok edilmesi, çift kenetleme ile ilklerin yok edilmesi, sık motifli cicim, atkı yüzü sık motifli cicim, seyrek motifli cicim, eğri atkılı kilimde ek atkı sıkıştırması ile dokunan cicim, sumak dokuma ve düz zili dokumalar görülmektedir. Dokunan kilimlerin bazıları iki şaklıdır. İki şaklı dokunan yaygılar da dokuma bittikten sonra iğne yardımıyla ortadan dikimi yapılmış ve simetrik desen elde edilmiştir.

Kompozisyon özelliklerinde genel olarak geometrik motifler tercih edilmektedir. Dikdörtgen form içerisine alınan sırsırta vermiş büyük çengel motifler dikey eksen üzerine sıralanmış ve ortalarına bereket, koçboynuzu, küpe, eli belinde ve nazar motifleriyle doldurulmuştur. Motifler yatay bazen de dikey eksen üzerine yerleştirilmiştir. Kompozisyon özelliklerinde simetri olarak kendini tekrar eden tasarımlar mevcuttur. Bordür tasarımlarında genel olarak stilize edilmiş kuş figürlerine, bereket motifine ve küpe motiflerine yer verilmiştir.

Tokat Mevlevihane Müzesi'nde bulunan, Zile yöresine ait düz dokuma yaygılarında, kırmızı ve tonları göze çarpmaktadır. Renklerin canlı olarak kullanıldığı dokumaların yanı sıra lacivert renkli dokumalara ağırlık verilmiştir. Ayrıca dolgu rengi olarak, sarı, beyaz, acık-koyu mavi, acık-koyu yeşil renk tonları görülmektedir. Dokumada kullanılan zıt renklerin bir arada kullanılması ile havsız kirkitle dokuma yaygılarında ahenk ve uyum ön planda olduğu görülmektedir.

Bu eşsiz dokumalar teknolojiye karşı ayakta kalma savaşı vermektedir. Bir toplumun kültürel yapısının en güzel örneklerini temsil eden yaygıların gelecek nesillere aktarılması önem arz etmektedir. Tokat/Zile yöresinde yer alan havsız kirkitle dokuma örnekleri belgelenmiş ve bilimsel doküman hazırlanmıştır. Bu mükemmel tasarım ve dokumaların tekrar canlanması için araştırmacılara, kurum ve kuruluşlara önemli görevler düşmektedir.

KAYNAKÇA

- Acar B. (1975). *Kilim ve Düz Dokuma Yaygıları*, İstanbul: Akbank Yayınları.
- Aktemur. A. M. (2013) *Tarihi Zile Konakları ve Evleri*, Erzurum: Eser Ofset.
- Altındal, B. (2011). Historical Journey From Zela to Zile, *Bayram Yayıncılık*, İstanbul.
- Aslanapa. O, (1993) ‘‘Türk Halı Sanatının Tarihsel Gelişimi’’, *Arış Dergisi* Y. I, Aralık S. 3. Ankara, s. 18.
- Aslanapa. O. (2003). *Türk Sanatı*, İstanbul, Remzi Kitapevi.
- Atlıhan Ş. (1999). ‘‘Batı Anadolu’da Yaşayan Yörüklerde Heybe ve Torba Dokumalar’’, *Erdem Dergisi*, T.C. Atatürk Kültür, Dil ve Tarih Yüksek Kurumu, *Atatürk Kültür Merkezi Yayınları*, Cilt 10, S. 28, Ankara. s. 35-41.
- Çelebi, E. (1986). *Travelogue*, C. 1. *Üçdal Neşriyat Yayınları*, İstanbul.
- Deniz. B. (2000). *Türk Dünyasında Halı ve Düz Dokuma Yaygıları*, Ankara. Atatürk Yüksek Kurumu, Atatürk Kültür Merkezi Yayınları: 215.
- Deniz. B. (2007). ‘‘Tekstil Ürünlerini Saklamada Kullanılan Halı ve Düz Dokumalar’’, *Sanat Dergisi*, S.12. s. 1-13.
- Gökbilgin M. T. (1979). ‘‘Tokat’’ mad. *İslam Ansiklopedisi*, C.12/1, İstanbul.
- Ögel. B. (1991). *Türk Kültür Tarihine Giriş*, III. Kültür Bakanlığı Yayınları, Ankara.
- Strabon. (1993). *Antik Anadolu Coğrafyası*, (çev. Prof. Dr. Adnan Pekman), İstanbul. *Arkeoloji Sanat Yayınları*.
- Sökmen. S. & Ölmez. F. N. (2016). ‘‘Bitlis Yöresi Cicim Dokumaları’’ Trakya Üniversitesi *Sosyal Bilimler Dergisi*, Aralık Cilt 18 Sayı 2 (1-22). Edirne.
- Şahin. M. (2013). *Makaleler*, ‘‘ İlk ve Orta Çağlarda Zile’’, Meb, Ankara 2013. Issn:1309 4173 (Online) 1309-4688 (Print) 5 (3), 207-222, May.
- Tırpan, A. & A. S. Akarsu & Önemli, F. (2002) ‘‘Anahita’ nın Kutsal Kenti Zile’’, Tarih ve Kültürü İle II. Zile Sempozyumu 6-9 Ekim, Bildiriler, *Zile Belediyesi Kültür Yayınları*, İzmir, s.394-400.
- Tokat İl Yıllığı (1998). Tokat Belediyesi Yayınları.
- Topçulu. S. (2016) Tokat/Zile ve Çevresinde Görülen Havlı ve Düz Dokumalar, Sosyal Bilimler Enstitüsü, Yüksek Lisans Tezi, Erzurum.
- Uğurlu, S. S. (2018) Anadolu Kilimlerinde Sanatsal Değerler, *Uluslararası Hakemli Kültür-Sanat-Mimarlık Dergisi*, Yıl 1, Sayı 1, İstanbul, (Haziran 2018), s. 1-15.
- Uğurlu, S. S. (2018). Geleneksel Tekstil Teknikleriyle Yeni sanatsal Çalışmalar, Fatih Sultan Mehmet Vakıf Üniversitesi, Sanatta Yeterlilik Tezi, İstanbul.
- Uğurlu A. (1988). ‘‘Tekstil Dokularında Yapı Özellikleri’’, *Tekstil & Teknik Tekstil İhtisas Dergisi*, *İhsal Fuarçılık ve İletişim Magazin Yayıncılık*, S. 47, s. 191-193.
- Yavi, E. (1986) *Tokat*, İstanbul. *Tokat Otelcilik Turizm A. Ş. Yayınevi*.
- Yetkin. Ş. (1971). ‘‘Türk Kilim Sanatında Yeni Bir Grup Saray Kilimleri’’ *Belleten*, XXXV, 138, Ankara, s. 217-227.

WEB KAYNAK

Güncel Türkçe Sözlük, (t.y). Türk Dil Kurumu. Erişim Tarihi: 07.10.2024, Erişim Adresi: <https://sozluk.gov.tr>.

GÖRSEL KAYNAKLAR

Uğurlu, S. S. (2018).Geleneksel Tekstil Teknikleriyle Yeni Sanatsal Çalışmalar, Fatih Sultan Mehmet Vakıf Üniversitesi Sanatta Yeterlilik Tezi, İstanbul 2018.

Fotoğraf 1. Kilim Tekniği-Çizim.

Fotoğraf 2. Cicim Tekniği-Çizim.

Fotoğraf 3. Zili/Silu Tekniği-Çizim.

Fotoğraf 4.Sumak Tekniği-Çizim.

Topçulu. S. (2016) Tokat/Zile ve Çevresinde Görülen Havlı ve Düz Dokumalar, Sosyal Bilimler Enstitüsü, Yüksek Lisans Tezi, Erzurum.

Fotoğraf 5. Yazar tarafından, 14.05.2014 tarihinde çekilmiştir.

Fotoğraf 6. Yazar tarafından, 14.05.2014 tarihinde çekilmiştir.

Fotoğraf 7. Yazar tarafından, 15.05.2014 tarihinde çekilmiştir.

Fotoğraf.8. Yazar tarafından, 15.05.2014 tarihinde çekilmiştir.

Fotoğraf.9. Yazar tarafından, 15.05.2014 tarihinde çekilmiştir.

Fotoğraf 10. Yazar tarafından, 15.04.2014 tarihinde çekilmiştir.

Fotoğraf 10. Yazar tarafından, 15.04.2014 tarihinde çekilmiştir.

STRUCTURED ABSTRACT

Zile, located on the transit route of the Central Black Sea Region, is a commercial hub that facilitates transportation thanks to its nature landscape and geographical location. This beautiful district, rich in cultural heritage, also boasts fertile lands and unique natural beauty. The research paper employs a qualitative research method, examining woven carpets and flatweaving from Zile Ulu Mosque, donated to the Tokat Mevlevihane Museum, and found at Zile Eryılmaz Trade. The study highlights a few notable examples of the region's textiles, which are remarkable for their composition, patterns, and variety of patterns.

Flatweaving weaves were examined on-site, photographed, and their patterns were drawn. The weaving technique was taken into account, and information sheets were added to the study. This work aims to document the finest examples of Zile's weaving culture and provide insight into the region's weaving art. It will serve as a valuable resource for passing down this cultural tradition to future generations. Weaving and woven elements, which are inherently vulnerable to external factors, are carefully preserved in the Tokat Mevlevihane Museum.

The composition of Zile flatweaving weaves is generally symmetrical. Borders fully surround the main surface of the weaving, though in some cases the border appears only on one side. In the border designs, stylized bird figures or ram's horn patterns are often used in a sequential arrangement. The border and the main surface are usually separated by a comb pattern.

The main pattern within the surface is designed on either a vertical or horizontal axis. Geometric decorations dominate the flatweaving, with interlocking equilateral slices. Some of the compositions feature large hooked patterns, within which are stylized bird patterns, amulet patterns, and symmetrical ram's horn patterns. Other commonly seen patterns include the tree of life, the hands on hips (eli belinde) patterns, and fertility pattern.

The visual harmony in regional weavings, particularly in flatweaving weaves, is achieved through the use of various shades of one color or contrasting colors, creating a rhythmic arrangement. The colors, are vivid and bright, with red and navy blue being predominant. Additionally, yellow, white, cream, green, and orange are used as filler colors.

Zile weaving are part of the cultural heritage of Turkish culture. Different tribal insignias, pattern usage, and color and composition features converge at a point of harmony. These unique weavings are currently fighting to survive against modern technology. It is important to pass these culturally significant pieces on to future generations. Researchers, institutions, and organizations have important responsibilities in reviving these exceptional designs and weaving.