

محبوبه نام معالی انسابه مشرف اسلوفانه

Dépôt d'Armes Hamidié

YILDIZ HAMİDİYE SİLAHHÂNESİ'NİN RESTORASYON SÜRECİ VE YENİDEN İŞLEVLENDİRİLMESİ

Erhan Çınar*

Gönderilme Tarihi: 23.10.2023 - Kabul Tarihi: 21.12.2023

Özet

“Silahhâne” kelimesi, Arapça “silah” ve Farsça “hâne” sözcüklerinden türetilmiştir. Osmanlı Devleti’nde silah, mühimmat ve teçhizatın en kısa sürede askere ulaşımını sağlayabilmek için stratejik mevkilere silah depolamak maksadı ile 19. yüzyıla kadar kale formunda askerî yapılar inşa edilmiştir. 19. yüzyıldan itibaren ise Avrupa devletleri model alınarak kendi içinde bir yönetim ve işleyişe sahip silahhâneler kurulmuştur. 1826 yılından sonra İstanbul’da ordunun silah ve diğer araç gereçlerini korumak, saklamak, gerektiğinde tekrar kullanmak ve askerlere dağıtmak üzere dört silahhâne inşa edildiği tespit edilmiştir. Bunlar; Maçka Silahhânesi, Orhaniye (Hamidiye) Silahhânesi, Yıldız Sarayı Silahhânesi ve günümüze ulaşamayan Tuğla Harmanı Silahhânesi’dir. Maçka Silahhânesi, Sultan Abdülaziz döneminde; diğer silahhâneler ise Sultan II. Abdülhamid döneminde yapılmıştır.

Yıldız Hamidiye Silahhânesi’nin güney cephesindeki giriş kapısı üzerinde bulunan kitâbeye göre yapı, Sultan II. Abdülhamid döneminde, H. 1306 / M. 1888-1889 senesinde, Neogotik üslupta inşa edilmiştir. 1930’lara kadar silahhâne olarak kullanılan bu bina, 1980’lerin başına kadar askerî hapisane olarak işlevlendirilmiştir. Bu tarihten sonra Askeriye Merkez Komutanlığına bağlı revir olarak hizmet gören bina, 2015 yılında Millî Emlak Genel Müdürlüğünden Millî Saraylar Başkanlığına tahsis edilmiştir. 2016 yılında rölöve, restitüsyon ve restorasyon projeleri hazırlanan yapı, 2021’de ihale edilerek kapsamlı bir restorasyona alınmış ve çalışmalar 2022 yılında tamamlanmıştır.

Bu makalede, yapının eski onarımları, yakın zamanda yürütülen restorasyon çalışması ve bugünkü işlevi incelenmektedir. Tarihi bir dönemi sembolize eden ve süreç içerisinde niteliksiz müdahaleler ile deformasyona uğrayan yapının restorasyon çalışmaları sonucu özgün mimari özelliklerinin korunarak yeni işlevi ile mekân ve çevre ilişkisinin kurulması amaçlanmıştır.

Anahtar kelimeler: Silahhâne, Askerî, Kitâbe, İşlev, Mimari, Yıldız Hamidiye Silahhânesi, Millî Saraylar, Restorasyon

THE RESTORATION PROCESS AND REFUNCTIONING OF YILDIZ HAMİDİYE ARMORY

Abstract

The origin of word “armory” is derived from the Arabic word “weapon” and the Persian word “household”. In the Ottoman Empire, military structures were built in the form of castles until the 19th century to store weapons in strategic locations to ensure the transportation of weapons, ammunition, and equipment to the soldiers as soon as possible. Since the 19th century, armories with their own management and functioning have been established, taking the European states as a model. It was determined that after 1826, 4 armories were built in Istanbul to protect and store the army’s weapons and other equipment, to be reused when necessary and to be distributed to the soldiers. These are; Maçka Armory, Orhaniye (Hamidiye) Armory, Yıldız Palace Armory, and the Armory in Tuğla Harmanı, which does not exist today. Maçka Armory was built during the reign of Sultan Abdülaziz, while other armories were built during the reign of Sultan Abdülhamid II.

According to the inscription on the entrance gate at the south façade of the Yıldız Hamidiye Armory, it was built in AH. 1306 / CE. 1888-1889 in Neogothic style during the reign of Sultan Abdülhamid II. The building was used as an armory until the 1930s and was used as a military prison until the early 1980s. Then the building, which served as an infirmary under the Military Central Command, was allocated to the Directorate of National Palaces from the General Directorate of National Real Estate in 2015. In 2016 surveying, restitution, and restoration projects were prepared for the building, in 2021 it underwent a comprehensive restoration and these works were completed in 2022.

In this article, the old repairs of the building, the recent restoration works, and its current function are examined. As a result of these restoration works, it was aimed to preserve the original architectural features of the building, which symbolizes a historical period and was deformed by unqualified interventions in time, and to establish the relationship between space and environment via its new function.

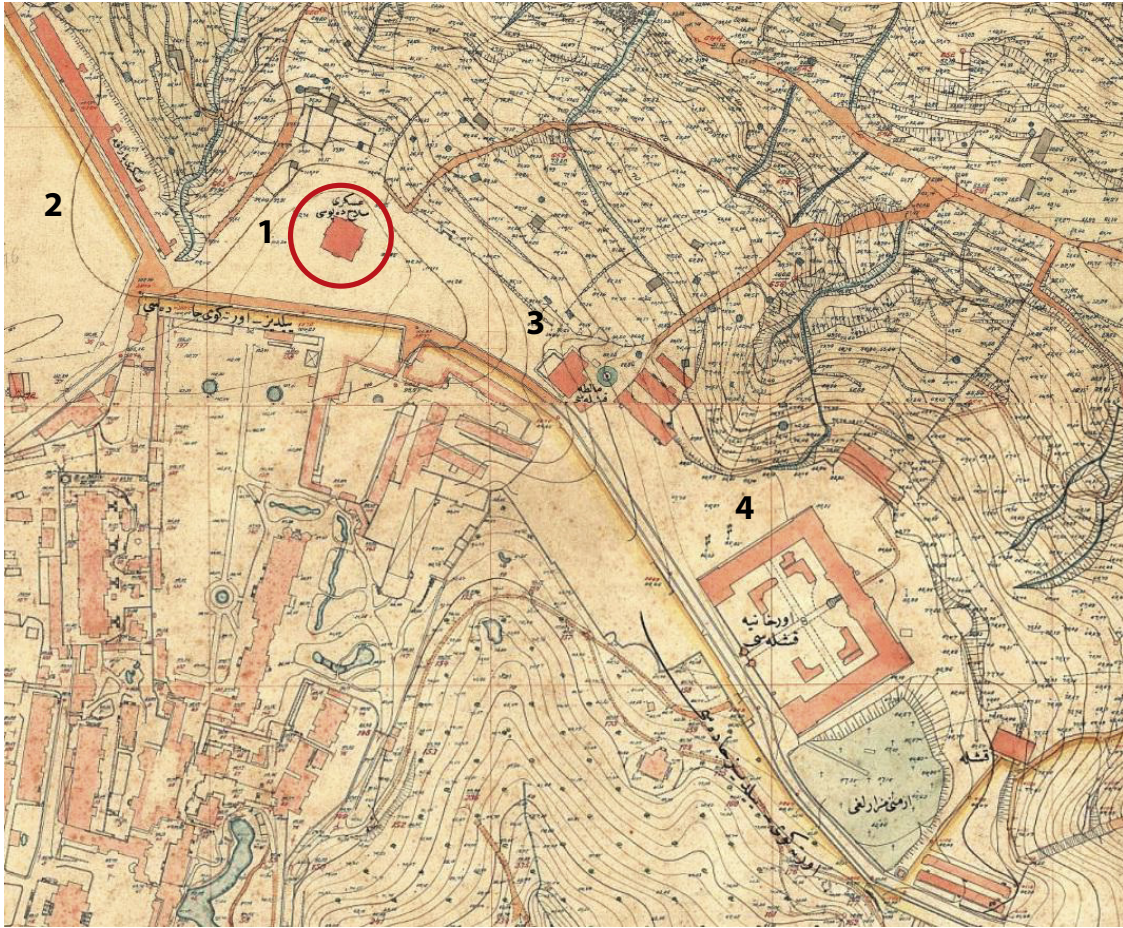
Keywords: Armory, Military, Inscription, Function, Architecture, Yıldız Hamidiye Armory, National Palaces, Restoration

1. Yıldız Hamidiye Silahhânesi'nin Tarihçesi

Osmanlı Devleti'nde 1826 yılında Yeniçeri Ocağı ile birlikte diğer ocakların da kaldırılmasının ardından İstanbul'da emniyet ve güvenliği sağlamak üzere kulluk ve ocak binaları yerine karakollar inşa edilmiştir. 1845 senesinde kurulan polis teşkilatının bünyesinde, yerleşimin yoğun olduğu yerlerde ve bazı resmî yapıların yakınında polis karakolları, 1870 yılından sonra gelişen jandarma teşkilatı bünyesinde de kent merkezi dışındaki alanlarda jandarma karakolları inşa edilmiştir. Kent içinde, saray yapılarının yakın çevresinde ve stratejik açıdan önemli mevkilerde ise askerî karakollar yapılmıştır.¹

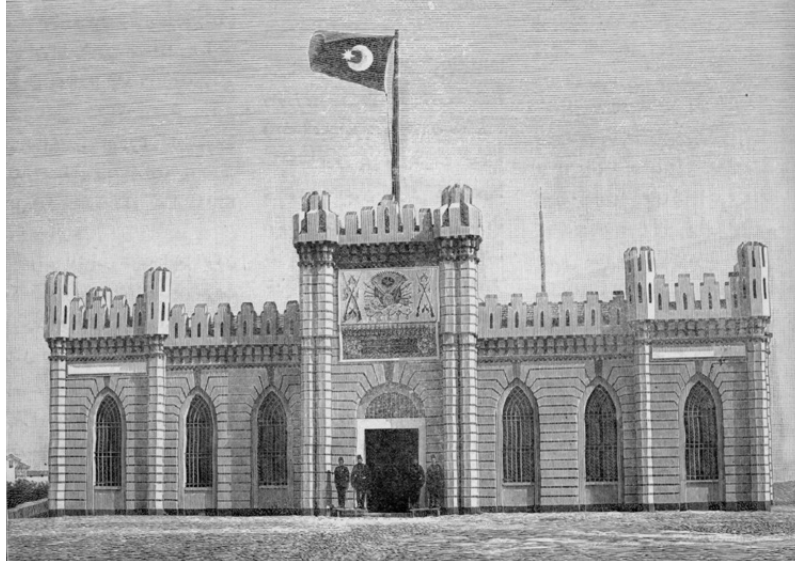
Günümüzde Hamidiye Silahhânesi olarak bilinen yapı, Sultan II. Abdülhamid'in (1842-1918) padişahlığının ilk yıllarında, 1881 yılından önce Malta Karakolhânesi olarak inşa edilmiştir. Bu bina (1), alandaki en eski yapıdır. Askerî Koğuşlar (2), Zabitan Dairesi (3) ve Kışla-i Hümayûn (Orhaniye Kışlası) (4) daha sonra inşa edilmiştir. (Resim 1)

Güney cephesindeki kitâbeye göre, yapı 1888-1889 yıllarında silahhâneye dönüştürülmüş; 1930'lu yıllardan 1980'li yıllara kadar da askerî hapishane olarak kullanılmıştır. (Resim 2, 3, 4)

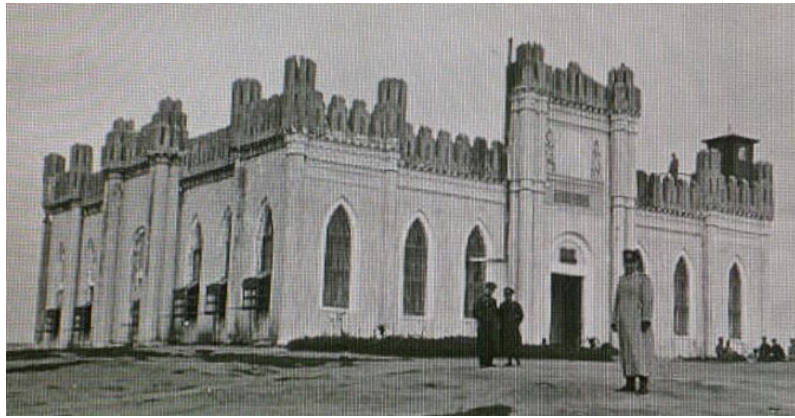


1 İstanbul-Rumeli Ciheti Haritaları, Haz. İrfan Dağdelen, İstanbul: İBB Kütüphane ve Müzeler Müdürlüğü, 2005.

1 Aynur Çiftçi, 19. Yüzyılda Osmanlı Devleti'nde Askerî Mimari ve İstanbul'da İnşa Edilen Askerî Yapılar, Doktora Tezi, İstanbul: Yıldız Teknik Üniversitesi, 2004, 230.



2 Yıldız Hamidiye Silahhânesi'nin 1888 sonrası görünümü (*Servet-i Fünûn*)



3 Yıldız Hamidiye Silahhânesi'nin Erken Cumhuriyet dönemindeki görünümü (Millî Saraylar Arşivi)



4 Yıldız Hamidiye Silahhânesi'nin güney cephesindeki kitâbe



5 Yıldız Hamidiye Silahhânesi'nin hava fotoğrafı

2. Projelendirme

Hamidiye Silahhânesi; İstanbul ili, Beşiktaş ilçesi, Mecidiye Mahallesi, Palanga Caddesi üzerinde bulunmakta olup, tapuda 42 pafta, 639 ada, 182 parselde kayıtlıdır. (Resim 5)

Toplam 625 m² oturma alanına sahip olan kare planlı yapı, 5,65 m tavan yüksekliği ile yığma kâgir olarak tasarlanmıştır. (Resim 6) Beden duvarları

ve ana akslardaki yığma duvarlar, iki-üç sıra taş ve iki sıra tuğla (%30 tuğla, %70 taş) almaşık örgüden oluşmuştur.

Tuğlalar hatıl şeklinde olup, tüm duvar boyunca devam etmektedir. Duvar kalınlığı 80-150 cm arasında değişmektedir. 19. yüzyılın sonuna kadar cephe yüzeyinin özgününde olan derzli kesme taş taklidinin korunduğu tespit edilmiştir.



6 Yıldız Hamidiye Silahhânesi'nin hava fotoğrafı

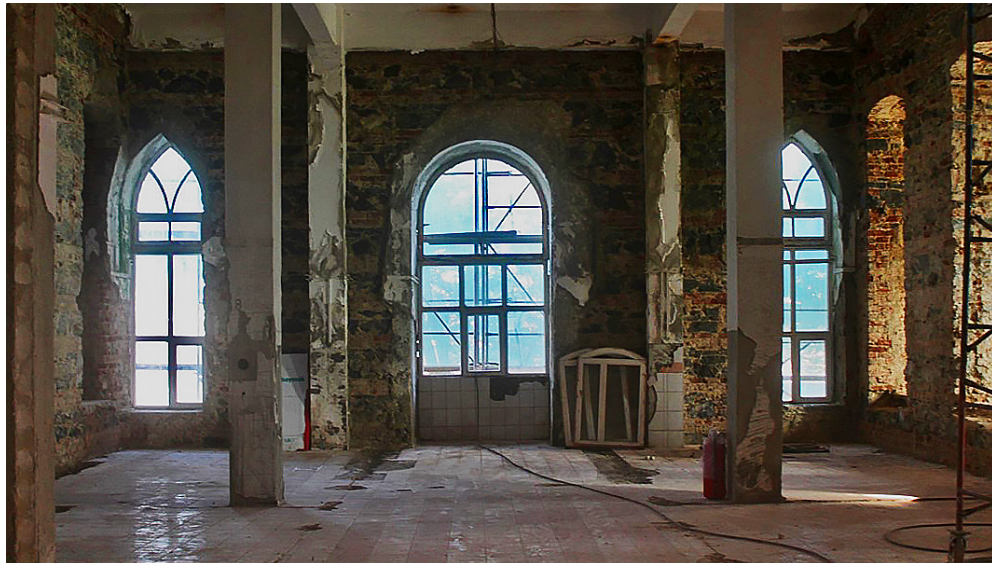


7 Yıldız Hamidiye Silahhânesi'nin giriş kapısı

1920-1930 yılları arasında cephenin özgün yapısı kaybolmuştur. (Resim 7) 1977'de çıkan yangından sonra zemin ve çatı döşemeleri betonarmeye dönüştürülmüş, betonarme çatı döşemesini taşıyacak kolon kiriş sistemi yapıya eklenmiş ve ahşap çatısı yenilenmiştir. 1990'lı yılların başında betonarme asma kat ilave edilmiş ve ahşap giyotin pencereler plastik doğrama olarak değiştirilmiştir. Yapılan bu tadilatlar sonrası yapının hem iç mekânında hem de sistemindeki özgünlük kaybedilmiştir. (Resim 8,

9; Şekil 1) Neogotik üslupta tasarlanan yapının çatı kemerindeki tuğla dendanlar ve bezemeli silmeler günümüze gelebilmiştir.

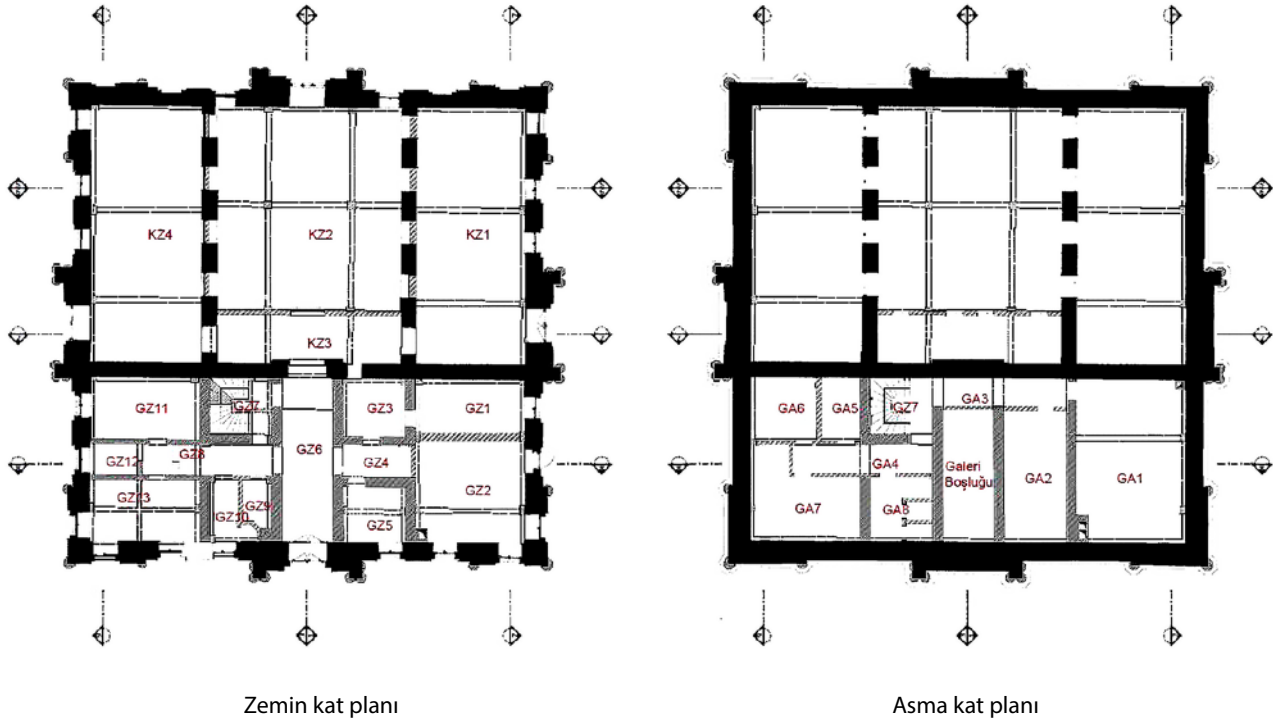
Proje çalışmaları sırasında malzeme analizleri için gerekli sıva ve boya örnekleri alınarak laboratuvarında incelenmiş ve geç dönem çimento sıvalı olduğu görülmüştür. Karot ile numune alınarak yapı statik yönden incelenmiş ve sağlam olduğu tespit edilmiştir. Ardından muhdes ara duvar, beton kolon kiriş ve asma katın kaldırılması kararı alınmıştır.



8 İç mekânın muhdes beton kolon kirişi



9 İç mekânın muhdes betonarme asma katı



Şekil 1 Rölöve kat planları

3. Restorasyon

Geçici çatı kurularak bina koruma altına alınmıştır. İç mekânlarda ve cephelerde çimento sıvaların raspası yapılmıştır. (Resim 10) Binanın betonarme tavanı içeriden çelik karkas sistem ile askıya alınmıştır. Mukavemetini yitiren eski ahşap çatı sökülümüş, betonarme çatı tabliyesi kesilerek yapıdan uzaklaştırılmıştır. Bina içindeki muhdes betonarme kolon ve kirişler sökülümüşdür. (Resim 11, 12, 13, 14, 15) Muhdes betonarme asma kat kaldırılarak yapı özgün kotlarına getirilmiştir. Orijinal olmayan geç dönem eklentileri (pvc doğramalar, fayanslar, vitrifiyeler, tesisat boruları, delikli tuğla duvarlar vb.) binaya zarar verilmeden sökülümüşdür. Eski tesisat hatlarının geçtiği duvar yüzlerinde kullanılan delikli tuğlalar sökülümerek özgün harman tuğla ile yenilenmiştir. Çürütme yapılan duvar yüzlerindeki bozuk moloz taş ve tuğlalar yeni malzeme ile sağlamlaştırılmıştır.

İç duvarlarda sıva öncesi güçlendirme filesi kullanılarak binanın depreme karşı mukavemeti artırılmıştır. Çatlaklara ve boşluklara hidrolik kireç esaslı enjeksiyon harcı ile güçlendirme yapılmıştır. Çatı kotundaki tuğla dandanlardan devrilme riski olanları sökülümerek yeni tuğla malzeme ile tekrar örülümüşdür. Cepheleri çepeçevre saran tuğla furuş ve bitkisel bezemeli silmelerde boya raspası yapılarak üzeri boyanmıştır. Sökülüm betonarmenin yerine ahşap lamine tavan kirişleri kullanılarak pasalı tavanlar yapılmıştır. Onaylı proje doğrultusunda ahşap kirişli döşemeler hazırlanmıştır. (Resim 16, 17) Cephe ve iç duvarlarda hidrolik kireçli sıva uygulanmıştır. Ahşap kapı ve pencere doğramaları yenilenmiştir. Binanın yeni işlevine uygun olarak elektrik ve mekanik sistemi yapılmıştır. (Resim 18, 19)



10 Geçici çatı ve raspa çalışmaları



11 elik karkas ile askıya alma



12 Betonarme atı tabliyesinin kesilerek uzaklařtırılması



13 Betonarme çatı tabliyesinin kesilerek uzaklaştırılması



14 Betonarme çatı tabliyesinin kesilerek uzaklaştırılması



15 Betonarme atı tabliyesinin kesilerek uzaklařtırılması



16 Ahřap atının yapım sureci



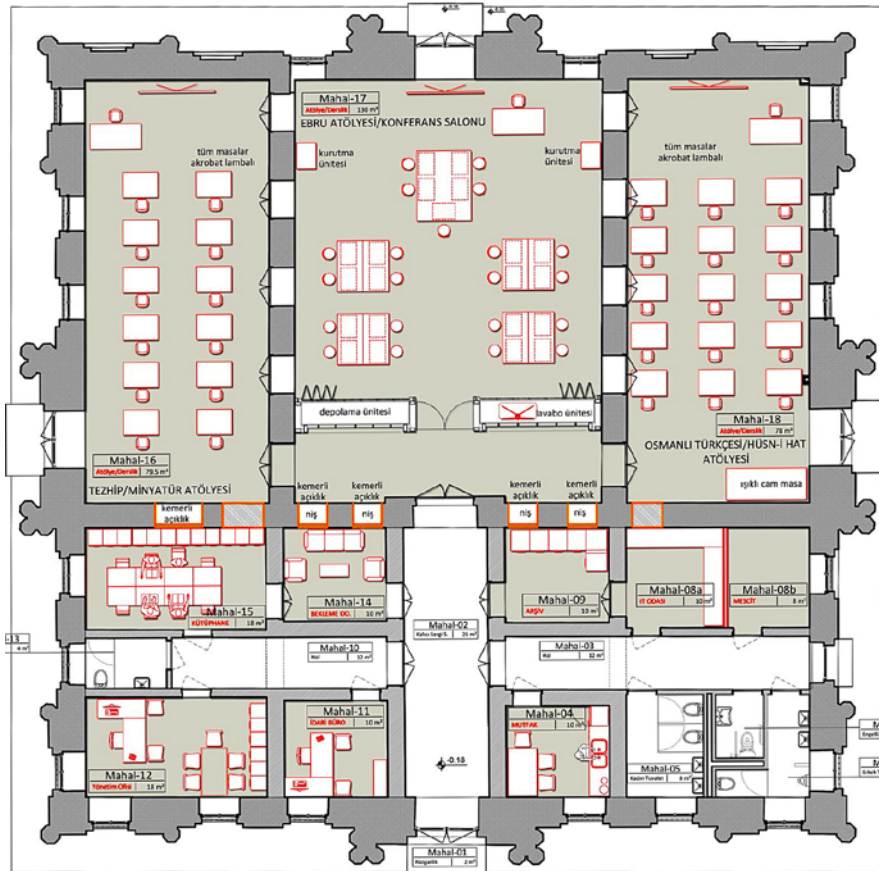
17 Tavan kirişleri ve sıva imalatları



18 İç mekânın restorasyon sonrası görünümü



19 Giriş cephesinin restorasyon sonrası görünümü



Şekil 2 Kullanım planı



20 Restorasyon sonrası genel görünüm

4. Sonuç

Yıldız Hamidiye Silahhânesi, Osmanlı döneminde kullanılan silah deposu işlevini kaybederek zaman içinde askerî hapishane ve revir olarak kullanılmıştır. Millî Saraylar Başkanlığı bünyesine tahsis edildikten sonra yürütülen kapsamlı restorasyon çalışmaları sonucunda, binanın muhdes yapı elemanları kaldırılarak özgün planına dönmüştür. Bu plan iki ana bölümden oluşmaktadır. Birinci bölüm ortalama 13 m²lik 7 mahalden; ikinci bölüm ise bir adet 130m²lik, iki adet de 78 m²lik geniş mahallerden müteşekkildir. (Şekil 2)

Kapsamlı projelerin hayata geçirilmesinin ardından Yıldız Hamidiye Silahhânesi, Millî Saraylara bağlı uzman ekipler tarafından geleneksel sanatlarımızı yaşatmak amacı ile kurulan ve tezhip, minyatür, ebru, cilt, Osmanlı Türkçesi ve hat sanatlarında eğitim veren Klasik Türk Sanatları Merkezi'ne dönüştürülmüştür. (Resim 20)

Günümüzdeki bu işleviyle geleneklerimizi yaşatan eğitimlere ev sahipliği yapan Yıldız Hamidiye Silahhânesi, geçmişten geleceğe köprü oluşturarak varlığını sürdürmektedir.

Kaynakça

- Çiftçi, Aynur. 19. Yüzyılda Osmanlı Devleti'nde Askeri Mimari ve İstanbul'da İnşa Edilen Askeri Yapılar. Doktora Tezi, İstanbul: Yıldız Teknik Üniversitesi, 2004.
- İBB Şehir Rehberi, Uydu Görüntüleri
- İstanbul-Rumeli Ciheti Haritaları. Haz. İrfan Dağdelen, İstanbul: İBB Kütüphane ve Müzeler Müdürlüğü, 2005.
- Millî Saraylar Arşivi
- Servet-i Fünûn*, 192 (3 Kasım 1310 / 15 Kasım 1894)