

KUZEY KARIA'DAN UYUYAN EROS YONTULARI

SLEEPING EROS SCULPTURES FROM NORTHERN CARIA

Dr. Öğretim Üyesi Umut Kapuci

Ankara Hacı Bayram Veli Üniversitesi, Edebiyat Fakültesi,
Arkeoloji Bölümü
umut.kapuci@hbv.edu.tr

ORCID ID: 0000-0001-8550-6091

MAKALE GELİŞ TARİHİ: 23 Ekim 2023 • YAYIMA KABUL TARİHİ: 26 Şubat 2024

Öz

Bu çalışma kapsamında Aydın Arkeoloji Müzesi'nde korunan ve 1982-1988 yıllarında müzeye satın alma yoluyla kazandırılan Uyuyan Eros yontuları ele alınmaktadır. Bu bağlamda Kuzey Karia Bölgesi'nin Roma İmparatorluk Dönemi heykeltıraşlık literatürüne katkıda bulunarak eserlerin bilim dünyasına sunulması amaçlanmaktadır. Her iki yontunun da arkeolojik kazı buluntusu olmaması ve buluntu durumları ile ilgili müze envanter kayıtlarında herhangi bir bilgi bulunmaması nedeniyle eserler genelde Batı Anadolu, özelde ise Karia Bölgesi yerleşimlerinin Roma İmparatorluk Dönemi plastik eserleriyle karşılaştırılarak tarihlenebilmiştir. Bu bağlamda araştırma içeriğinde ele alınan, İstanbul ve Malibu tiplerine yeni replikler olarak literatüre kazandırılması amaçlanan Eros yontularında, Roma İmparatorluk Dönemi'nde İS. I. yüzyılın ikinci yarısının dönem özellikleri görülmektedir. Analogik değerlendirmeler sonucunda yontuların Tralleis ve Nysa antik kentlerine ait heykeltıraşlık eserlerinin stil unsurlarını yansıttığı belirlenmiştir.

Abstract

This study focuses on the sleeping Eros sculptures preserved in the Aydın Archaeological Museum, which were purchased by the museum between 1982 and 1988. In this context, it is intended to contribute to the sculpture literature of the Roman Imperial Period in Northern Caria and present the sculptures to the scientific world. Since neither of the sculptures were archaeologically excavated and there is no information about their status in the museum inventory records, the artifacts could be dated by comparing them with the Roman Imperial Period plastic artifacts of the settlements of western Anatolia in general and the Caria region in particular. In this context, the Eros sculptures, which were examined within the scope of this study and aimed to be added to the literature as new replicas to the İstanbul and Malibu types, show the period characteristics of the second half of the 1st century AD in the Roman Imperial Period. As a result of analogical evaluations, it was determined that the sculptures in question reflect the style characteristics of the sculpture works belonging to the ancient cities of Tralleis and Nysa.

Anahtar Kelimeler: Mezar Sanatı, Karia Bölgesi, Uyuyan Eros, Kabartma, Roma İmparatorluk Dönemi.

Key Words: Funerary Art, Caria Region, Sleeping Eros, Relief, Roman Imperial Period

I. Giriş

Eros, Helen mitolojisinde kanatlı erkek çocuk görünümünde, genellikle Aphrodite'ye eşlik eden ve etimolojik olarak yoğun, aşırı duyguları içeren sevgi ve tutku personifikasyonu olarak tanımlanmaktadır. Homerik metinlerde bir tanrı olarak görülmeyen Eros, şiddetli arzu ve istek duygudurumlarını ifade eden epithumia ve Platon tarafından güzellik ideasının temsili olarak yorumlanan kalos kavramlarını da kapsayan geniş bir perspektifle değerlendirilmektedir (Cummins, 1981, s.10). Helen kozmogonisinde Eros'un kaostan düzene uzanan ve varlıkların doğuşundaki etkin rolünün vurgulandığı tanrısal doğası (Aydın, 2013, s.48), Hesiodos tarafından tanrıların doğuşunu konu alan yapıtı Theogonia'da, "akıl ve istem gücünü elinde tutan tanrı" ifadeleriyle aktarılmaktadır (Hes. Th. 120-125). Dolayısıyla Eros, kozmogonik ve teogonik birleşimin temsili olarak görülmektedir (Aydın, 2013, s.50). Orphik görüş bağlamında androgyne olarak nitelendirilen ve hem eril hem de dişil cinsiyete sahip olduğu vurgulanan Eros, çift yönlü olarak; mutluluk ve hazza tezat biçimde acı ve kederi de temsil etmektedir (Aydın, 2013, s.51). Androgyne epitheti, doğumu Aphrodite ve Hermes'e dayandırılan ve çift cinsiyetin sembolü olan Hermaphrodite'nin kardeşi olmasıyla da vurgulanan Eros'un bu karşıtlığı plastik sanatlardaki ikonografisine de yansımaktadır. Değinen veriler ışığında tutku ve neşeden yas ve ölüm imgesine evrilen ikonografik dönüşümü, bu çalışma içeriğinde Uyuyan Eros tipolojisi bağlamında iki yontu üzerinden irdelenmektedir.

Söz konusu yontular 1982 ve 1988 yıllarında satın alma yoluyla Aydın Arkeoloji Müzesi'ne kazandırılmıştır. Çalışma kapsamında ele alınan ve dönem özelliklerinin yanı sıra tipolojik, ikonografik ve stilistik açıdan değerlendirilen eserlerin buluntu durumları belirsizdir. Yalnızca bir yontunun buluntu yeri bilinmektedir. Bu bağlamda müze envanter kayıtlarında Aydın ili, Nazilli ilçesi, Yıldıztepe mahallesi sınırlarında bulunduğu belirtilen Eros yontusu, Mastaura ad Khrysaorium buluntusu olarak değerlendirilmektedir.

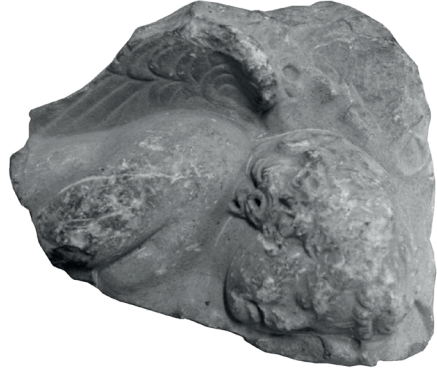
Mastaura ad Khrysaorium antik kenti, Aydın ilinin Nazilli ilçesinde Eycelli ve Bozyurt mahallesinin sınırları arasında kalan alanı kapsamaktadır. Anılan kent hakkında oldukça az veri bulunmaktadır. Bu bağlamda Mastaura ad Khrysaorium ile ilgili ilk bilgiler antik yazarlar Strabon, Plinius ve Stephanos tarafından kentin lokalizasyonu, coğrafi özellikleri ve kuruluş öyküleri aktarılmış, 18. ve 19. yüzyıllarda ise Avrupalı seyyahlar tarafından kentte araştırmalar gerçekleştirilmiştir. Günümüzde arkeolojik kazılar ve yüzey araştırmaları S. Akkurnaz başkanlığında sürdürülmektedir (Akkurnaz, 2020, s.41-62; Akkurnaz ve Çorbacioğlu, 2021, s.9-54; Akkurnaz, 2022a, s.151-170; Akkurnaz, 2022b, s.99-125; Akkurnaz ve Özver, 2023, s.293-310).

I Söz konusu antik yazarlar ve seyyahlar ile anılan araştırmacıların aktardıkları detaylı bilgiler için bkz. Akkurnaz, 2022, 103 vd.

Literatür taramalarını içeren araştırmalar sonucunda Mastaura ad Khrysaorium antik kentine ait plastik eserler ile ilgili herhangi bir çalışma bulunmadığı anlaşılmaktadır. Dolayısıyla bu çalışma içeriğinde ele alınan bir Eros yontusu (E.2), Mastaura antik kenti heykeltıraşlık eserlerinin temsili olarak sunulmaktadır.



Görsel 1. Uyuyan Eros Yontusu (E.1)



Görsel 2. Uyuyan Eros Yontusu (E.1)

2. Uyuyan Eros Yontusu (E.1)

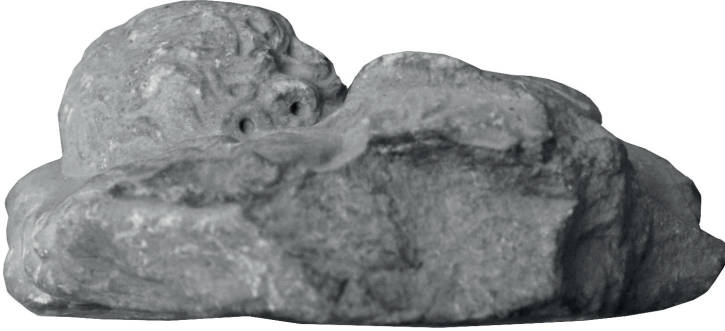
2.1. Tanımlama

Çalışma içeriğinde ele alınan ilk eser, Eros figürlü bir yüksek kabartma parçasıdır² (Görsel 1-3). Buluntu yeri belirsiz olan yontu 1982 yılında Aydın Arkeoloji Müzesi'ne satın alma yoluyla kazandırılmıştır. İnce grenli beyaz mermerden, bel hizasına kadar korunmuş, $\frac{3}{4}$ cepheden soluna dönük uyuyan kanatlı Eros figürünün sol omzundan belin sağına uzanan diyagonal bir parça kırık ve eksiktir. Baş ve üst gövde üzerinde yoğun patina görülmektedir.

Kabartma fonu olarak işlenen yüzeyin dalgalı formu, Uyuyan Eros yontularında sıkça karşılaşılan bir kaya üzerinde serili aslan postu belirteci olarak değerlendirilmektedir. Baş, soluna dönük, ensede spiral buklelerle sonlanan dalgalı, hareketli ve kalın bukleli plastik hatlı saçlar alnın sağından ayrılarak yanlarda sağ kulağı kapatırken, bir kısmı alın üzerinde, başın tepesinde toplanmıştır. Yüz, yuvarlak ve dolgun, alın geniş ve yüksek işlenmiştir. Gözler kapalı, üst göz kapakları etli ve ağırdır. Yanaklar geniş ve dolgun, elmacık kemikleri şişkin ve belirgindir. Burun kısa ve geniş yapıda, ağız küçük ve hafif aralı, dudaklar

² Ölçüler: Yük. 15 cm, Gen. 10 cm, Kab. Yük. 5 cm.

dolgun ve hareketlidir. Çene, kısa ve geniştir. Boyun kısa ve kalın verilirken, omuz dar ve yuvarlak hatlı, gövdeye paralel biçimde aşağı uzanan sağ kol ise kalın ve güçlü işlenmiştir. Başın sol tarafında ise üzerine uzandığı sol ele ait olduğu anlaşılan parmaklar korunmuştur. Sırt konturu yumuşak bir hatla belirginleştirilmiştir. Sağ kanat üzerinde betimlenen tüyler detaylı biçimde işlenmiştir. Korunan kısmı ile ele alındığında Eros, dolgun gövde hatlarına sahip ve sol kanadı üzerine dönük biçimde uzanarak uyuyan 3-4 yaşlarında bir erkek çocuğu olarak betimlenmiştir.



Görsel 3. *Uyuyan Eros Yontusu (E. I)*

2.2. Tipoloji

Soluna dönük biçimde uzanarak uyuyan Eros yontu grubu içerisinde yapılan analogik değerlendirmeler kapsamında, kırık ve eksik kısımları da dahil E. I numaralı eserin postür ve hareket özellikleri tanımlanabilmektedir. Bu bağlamda incelediğimiz figürün kaidesi, genellikle bir kaya üzerine serili aslan postu olarak betimlenmektedir (Mendel, 1914, No. 319-320; İnan, 1975, s.148; Sorabella, 2007, s.353 vd., Fig. 19.2-19.8).

Başın solunda yer alan parmak kalıntılarında da anlaşıldığı üzere figürün dirsekten bükülen sol eli hafifçe kaldırdığı başının altına sıkıştırılarak destek görevi görmektedir, vücuda paralel biçimde uzanan sağ kol ise karın üzerinde dirsekten bükülerek öne uzanmaktadır. Bu tipolojide tasvir edilen Eros örnekleri; incelediğimiz eserde kırık olan sağ elde haşhaş demeti tutmakta, bazı örneklerde ise gövdeye paralel biçimde uzanan bir meşale veya sadak taşımaktadır. Bu bağlamda tipolojik açıdan E. I numaralı örnek, M. Söldner'in kopyalar üzerinden sınıflandırdığı uzanarak uyuyan Eros yontu grubunda, İstanbul Tipi içerisinde yer almaktadır (Söldner, 1986, s.650).

2.3. Tarihleme

Eros yontusunun nispeten kabarık, gevşek ve dökümlü yapıda işlenen saç detaylarında ölçülü düzeyde kullanılan matkap, derine inmeyen ince ve çizgisel kanallarla ayrılan hafif hacimli, uçları sivrilen ve birbirine yakın düzenlenmiş sıkı buklelerin ortasının matkapla delinerek spiral form oluşturması; hareketle bağılı olarak yüzün sol tarafında vurgulanan asimetriye rağmen durağan ve geniş yüz yapısı, dolgun ve geniş yüzeyli yanaklar, keskin konturlu kaş yapısı, ince bir kanalla ayrılan dudaklar, ağız kenarlarından aşağıya sarkan çizgiler ile dolgun yapıda işlenen kısa ve geniş çene yapısı, Roma İmparatorluk Dönemi'nde İ. İ. yüzyılın ikinci yarısı -Flaviuslar Dönemi- portreciliğinin dönem modası özelliklerini yansıtmaktadır. Ayrıca yontunun korunan kısımlarından anlaşıldığı üzere normal boyutların altında küçük ölçekte işlenmesine rağmen proporsiyonunda herhangi bir bozulma görülmemekle birlikte Traianus ve Hadrianus dönemlerinin gergin, katı ve metalik dokusundan uzak yumuşak ve yuvarlatılmış hatların yanı sıra değinildiği üzere saç bukleleri dışında matkap kullanımına dair bir iz görülmemesi, önerilen tarihi desteklemektedir. E. I numaralı Eros figürünün tipolojik açıdan benzerleri arasında yer alan yakın coğrafya örneklerinden, özellikle Batı Anadolu ve Karia Bölgesi buluntuları ile analogik değerlendirme ve çıkarımlar yapmak mümkündür. Bu bağlamda İstanbul Arkeoloji Müzeleri'nde korunan ve Flaviuslar Dönemi'ne tarihlenen Tralleis buluntusu İstanbul Tipi Uyuyan Eros yontusu (Söldner, 1986, s.650, Kat. Nr. 100; Özgan, 1982, s.156, K 68; Özgan, 1995, s.106, Kat. Nr. TR 58); stilistik olarak kuru, sert ve metalik yapıdan uzak, yumuşak ve yuvarlatılmış hatları, basık burun ve burun kökünün vurgulu yapısı ile burun kanatlarının nasolabial hat üzerinden üst dudak hareketini izleyen eğimli yapısı ile çene ve burun arasındaki yüzeyin derin, kıvrımlı ve hareketli dokusunun yanı sıra tipolojik olarak ortaları delinmiş spiral buklelerle sonlanan saç düzenlemesi, yüksek ve geniş alın, dolgun ve geniş bir yüzey olarak formlanan yanaklar, kaş yapısında görülen sert ve keskin hatlar, dolgun ve hareketli dudaklar, ağız kenarlarından aşağıya sarkan çizgiler ile dolgun yapıda işlenen kısa ve geniş çene yapısı özellikleriyle E. I numaralı eserle benzerlik göstermektedir. İncelenen eserle stilistik ve tipolojik açıdan benzerlik gösteren diğer bir örnek Aydın Arkeoloji Müzesi'nde korunmaktadır. Flaviuslar Dönemi'ne tarihlenen Nysa buluntusu İstanbul Tipi Uyuyan Eros yontusu (Keskin, 2022, s.1701-1710); stilistik açıdan genele yansıyan yumuşak işçilik ve köşeli hatlardan uzak, yuvarlatılmış yumuşak gövde konturunun yanı sıra tipolojik olarak, baş ve üst gövdenin $\frac{3}{4}$ cepheden soluna dönüş açısı, ortaları matkapla delinen spiral buklelerle sonlanan saç düzenlemesi ile yuvarlak ve dolgun yüz hatları, E. I numaralı örnekle benzer özelliktedir.



Görsel 4. *Uyuyan Eros Yontusu (E.2)*



Görsel 5. *Uyuyan Eros Yontusu (E.2)*



Görsel 6. *Uyuyan Eros Yontusu (E.2)*

3. Uyuyan Eros Yontusu (E.2)

3.1. Tanımlama

Çalışma kapsamında ele alınan ikinci örnek, E.1 ile benzer biçimde Eros figürlü yüksek kabartma paçasıdır³ (Görsel 4-6). Müze envanter kayıtlarında buluntu yeri Aydın ili, Nazilli ilçesi Yıldıztepe mahallesi olarak yer alan ve 1988 tarihinde satın alma yoluyla Aydın Arkeoloji Müzesi'ne kazandırılan E.2 numaralı örnek, ince grenli beyaz mermerden, göğüs altına kadar korunmuş, uzanarak uyuyan Eros figürüdür. Alt gövdeyi kapsayan diğer kısımlar kırık ve eksiktir. Sağ kolun dirseğe kadar olan kısmı ile sol kol, omzun biraz altından itibaren kırık ve eksiktir. Saç ve gövde üzerinde aşınma ve yüzey geneline yayılan patina gözlenmektedir.

³ Ölçüler: Yük. 22,5 cm, Gen. 10 cm, Kab. Yük. 5 cm.

E.2 numaralı Eros yontusu, E.1 gibi dalgalı bir yüzey üzerinde uzanır biçimde betimlenmiştir. Hafif soluna dönük biçimde sırt üstü uzanan figürün, gövdeye oranla büyük ölçekte işlenen başı göğüs kısmına eğimli biçimde soluna dönük, alın üzerinde ikiye ayrılan ve kulakları kapatacak biçimde her iki yana yönlendirilen dalgalı ve hacimli saç bukleleri, arkada ve yanlarda ortası delinmiş helezonik spiral buklelerle sonlanmaktadır. Yüz yuvarlak ve dolgun, alın geniş ve yüksektir. Simetrik biçimde aynı düzlemde konumlandırılmış badem formu ve geniş yapıda işlenen gözler kapalı, yatay yönlü ince bir çizgi ile ayrılan göz kapakları etli ve ağır işlenmiştir. Geniş yüzeyli yanaklar dolgun, elmacık kemikleri şişkin ve belirgindir. Burun, küçük ve basık, ağız küçük ve kapalı, dudaklar dolgun ve hareketli verilirken çene küçük ve geniş yapıda işlenmiştir. Omuzlar dar, kollar kalın ve güçlü işlenmiştir. Sağ kol, gövdeye paralel biçimde baş hizasına kadar yükselir, dirsekten bükülerek başın arkasına uzanır ve elinde diyagonal yönlü uzanan dal benzeri bir obje tutmaktadır. Sol kol ise korunduğu kısımdan anlaşıldığı üzere omuz hizasında yükselerek yana uzanmaktadır. Sol kolun harekete bağlı dönüş açısı bağlamında proporsiyon bozukluğu görülmektedir. Üst gövde, çocuk anatomisine uygun biçimde dar yapıda işlenirken, göğüsler dolgun ve belirgindir. Sağ omuz üzerinden diyagonal biçimde gövdenin soluna uzanan bir kayış yer almaktadır. Geniş yüzeyli ve yumuşak sırtlı kumaş katı dokusunu yansıtan söz konusu kayış, sırtta yer alan bir sadağa ait olmalıdır. Korunan sol kanadın iç yüzeyinde yer alan tüyler, ayrıntısız biçimde konturları vurgulanarak, ana hatlarıyla işlenmiştir.

3.2. Tipoloji

Sırt üstü, hafif soluna dönük biçimde uzanarak uyuyan Eros yontu grubu kapsamında karşılaştırma örnekleri üzerinden (Reinach, 1906, s.442, Fig. 4; Wrede, 1981, s.128; Şahin, 2004, s.739-741) E.2 numaralı eserin, tahribata bağlı eksik kısımlarına rağmen tipolojik özellikleri belirlenmiştir. Bu bağlamda E.1 örneğinde de görüldüğü üzere figürün dalgalı bir zemin üzerinde konumlandırılmış olması, aslan postu serili kaya imgesini yansıtan kaide üzerinde yer aldığını göstermektedir. E.2 numaralı eserin sağ kolu baş hizasına kadar yükselmekte ve dirsekten bükülerek başın arka kısmında elinde dal benzeri bir obje tutmaktadır. Analogik değerlendirmelerde söz konusu objeler, haşhaş kapsüllerine ait dal parçaları olarak tanımlanmaktadır. Yine benzer örneklerde E.2 numaralı eserin büyük bir bölümünün kırık ve eksik olduğu sol kolun omuz hizasında yükselerek yana uzandığı ve elinde ucu aşağıya dönük meşale tuttuğu görülmektedir. Sağ omuz üzerinden gövdenin soluna diyagonal biçimde uzanan kayışın ise değinildiği üzere figürün sadak taşıdığını gösteren bir belirteç olarak yorumlanmaktadır. Tüm bu veriler ışığında E.2 numaralı Eros yontusu,

Söldner tarafından kategorize edilen Uyuyan Eros grubu kapsamında *Malibu Tipi* olarak sınıflandırılmaktadır (Söldner, 1986, s.623 vd.).

3.3. Tarihleme

E.2 örneği, E.1 numaralı yontu ile benzer biçimde normal boyutların altında küçük ölçekli işlenmiştir. Sol kol hareketi dışında vücut oranlarında görülen uyum ve kaide ile birlikte figürün geneline yansıyan köşeli hatlardan uzak, yumuşak dokunun yanı sıra saç düzenlemesinde gözlemlenen ölçülü matkap kullanımı, ince, uzun ve yüzeysel kanallarla birbirinden ayrılan plastik yapıdaki hacimli kalın buklelerin orta kısımlarının delinerek oluşturulan spiral form, yüz detaylarında izlenen simetri ve geniş yüz hatları, sert ve etli göz kapakları, alt göz kapaklarının cilt dokusundan kabaca ayrılan geniş yüzeyi, geniş ve dolgun yapıda işlenen yanaklar, küçük ve küt burun, küçük ağız yapısı ve dolgun dudaklar, dudakların her iki yanından sarkan çizgiler ile dolgun, küçük ve geniş çene yapısı Roma İmparatorluk Dönemi içerisinde İS. 1. yüzyılın ikinci yarısının -Flaviuslar Dönemi- portre özelliklerini yansıtmaktadır. E.2 numaralı Eros yontusunun tipolojik açıdan benzerleri ile yapılan karşılaştırmalar; E.1 örneğinde olduğu gibi uzak coğrafya buluntuları arasından değil, bölgesel açıdan olası etkileşimlere iz veren ekol ve stil unsurlarının kritiği için Batı Anadolu yerleşimlerinde yer alan buluntular üzerinden gerçekleştirilmiştir. Bu bağlamda Yalvaç Arkeoloji Müzesi'nde korunan ve Flaviuslar Dönemi'ne tarihlenen Pisidia Antiokheiası buluntusu *Malibu Tipi* uyuyan Eros yontusu (Şahin, 2004, s.739-741); stilistik açıdan genel hatlarında izlenen sert ve keskin hatlardan uzak yumuşak geçişlerle oluşturulan baş ve üst gövde hatları ile tipolojik açıdan dolgun ve gergin gövde yapısı, gövdeye göre büyük ölçekte işlenen baş, ince kanallarla ayrılan hacimli buklelerin ortalarının matkapla delinerek oluşturulan içe döndürülmüş sarmal biçiminde spiral formu, dışa taşkın alın ile şişkin yanakların oluşturduğu geniş yüzey arasına konumlandırılan küçük burun ile ağız ve çene işlenişleriyle oluşturulan kontrast ve derinlik, belirgin göğüs işleniş, sağ omuzdan vücudun soluna uzanan sadak kayışının kendi içinde döndürülen bant biçiminde geniş yüzeyli ve yumuşak sırtlı kumaş kıvrımı dokusunu yansıtan plastik yapısı E.2 numaralı örnekle benzer özelliktedir. Çalışma kapsamında ele alınan ikinci yontu ile stilistik ve tipolojik açıdan yakınlık gösteren bir diğer örnek İzmir Tarih ve Sanat Müzesi'nde korunmaktadır. Erken İmparatorluk Dönemi'ne tarihlenen Ephesos buluntusu *Malibu Tipi* uyuyan Eros yontusu (Aurenhammer, 1990, s.93-95, Taf. 53 a-b; Aybek ve diğerleri, 2009, s.66, Nr. 48); stilistik açıdan genel hatlarında izlenen yumuşak iççilik ve uzuv geçişlerinde görülen keskin ve geometrik hatların aksine yumuşak ve yuvarlak konturlar ile tipolojik açıdan izleyiciye dönük olarak dolgun vücut hatlarının vurgulandığı

üst gövdenin $\frac{3}{4}$ cepheden soluna dönüş açısı, gövde hareketiyle uyumlu olarak başın hafifçe sola eğimi, hafif bir tebessüm ifadesinin hakim olduğu yuvarlak ve dolgun yüz hatları, geniş ve yüksek alın, dolgun yanaklar ile karşıt biçimde küçük ölçekli işlenen burun, ağız ve çene yapısının yanı sıra sergi ve teşhir konumu gözetilerek oluşturulan duruş ve konumlandırılma açısı nedeniyle oluşan sol kol proporsiyon bozukluğu E.2 numaralı Eros yontusuyla benzerlik göstermektedir.

4. Antik Çağ Heykeltıraşlığında Uyuyan Eros Tasvirleri: Köken ve İşlev

Serbest heykel olarak ilk kez Geç Klasik Dönem içerisinde İÖ. 4. yüzyılda ortaya çıkan (Smith, 2013, s.68), yüzyıl boyunca ergen erkek tipinde (Boardman, 2014, s.75), Hellenistik Dönem'de ise dolgun hatlı küçük bir çocuk-bebek (Boardman, 2014, s.54) tipolojisine dönüşen Eros tipleri (LIMC III, 1986, s.609-727) içerisinde; etli ve ağır üst göz kapaklarının kapalı biçimde verilmesiyle *Uyuyan Eros* tipinde betimlenen yontular (LIMC III, 1986, s.654), Roma İmparatorluk Dönemi mezar sanatında *stel*, *ostothek*, *lahit* ve *urne* kapaklarında ayakta, oturan ve uzanan biçimde farklı tipolojilerde görülmektedir (LIMC III, 1986, s.850 vd.; Keskin, 2022, s.1707). Eros figürlerinin genellikle kanatlı olarak betimlendiği bu tipolojide *apteros* örnekler de bulunmaktadır (Mansuelli, 1958, s.140 vd.).

Uzarak uyuyan Eros tipolojisinin arketipinin Anadolu kökenli ve Klasik Dönem'e tarihlenen Myrina terrakotta figürlerine uzandığı görüşüne (Şahin, 2004, s.736) karşın orijinalin Hellenistik Dönem yaratacılığı olduğuna yönelik önerilerde bulunulmakta (Richter, 1953, s.123 vd.; Koch & Wight, 1988, s.114), dolayısıyla literatürde bu konuda farklı görüşler yer almaktadır. Eros'un bir bebeğe dönüştüğü ve daha sonra Dionysos sahnelerinde kanatsız Putti olarak karşımıza çıkan (Smith, 2013, s.68) ve Rokoko stili içerisinde değerlendirilen (Bieber, 1981, s.145) söz konusu bronz heykeli B. S. Ridgway (Ridgway, 2001, s.326 vd.), B. Andreae (Andreae, 2001, s.105) ve M. Söldner (Söldner, 1986, s.23 vd.) Erken ve Yüksek Hellenistik Dönem'e tarihlenen W. Fuchs (Fuchs, 1983, s.320) Geç Hellenistik Dönem tarihini önermektedir. Bu bağlamda Metropolitan Müzesi'nde korunan ve Rhodos buluntusu olarak değerlendirilen bronz yontu (Richter, 1953, s.123 vd.; Bieber, 1981, s.145; Andreae, 2001, s.104 vd.) dışında orijinaline en yakın mermer kopya ise Capitolini Müzesi'nde yer almaktadır (Beazley & Ashmole, 1932, s.84; Helbig, 1966, Nr. 1461).

Arketipi için Geç Klasik ve Hellenistik Dönem önerilerinde bulunan Uyuyan Eros figürlerinin Roma İmparatorluk Dönemi'nde çok sayıda replik ve varyantla temsil edildiği ve Erken İmparatorluk Dönemi'nde -Julius Claudiuslar Dönemi'nden itibaren- mezar sanatının yanı sıra *nymphaeum* ve villa bahçelerinde dekoratif amaçlı kullanıldığı bilinmektedir (Dinç, 2015, s.66; Aristodemou,

2021, s.29-30). Hem kendi döneminde hem de Geç Antik Çağ'da spoliyen olarak *nymphaeum*, hamam ya da villa bahçelerinde yer alan havuzlar gibi su ile ilintili yapılarda kullanıldığı belirlenen örneklerde figür veya kaidesi üzerinde su geçişi için oluşturulan kanallar yer almaktadır.

Değinilen veriler ışığında E.1 ve E.2 yontularının korunan kısımlarında söz konusu su bağlantısına dair herhangi bir belirteç bulunmamaktadır. Ayrıca literatürde özellikle *uzanarak uyuyan* tipolojide betimlenen Eros figürlerinin daha çok çocuk mezarlarıyla ilişkilendirildiği görülmektedir (Koch & Wight, 1988, s.114). Bu bağlamda Batı Anadolu özelinde değerlendirildiğinde; Tralleis (Çekilmez, 2016, s.297-322), Nysa (Keskin, 2022, s.1701-1710) ve Pisidia Antiokheiası (Şahin, 2004, s.731-741) örneklerinde görüldüğü üzere söz konusu tipolojide betimlenen yontular daha çok mezar kontekstinden dolayısıyla *nekropolis* alanlarından bulunmuştur. Dolayısıyla bu araştırmada incelenen E.1 ve E.2 yontuları mezar sanatı dekorasyonunda kullanılan bir motif olarak değerlendirilmektedir.

5. Uyuyan Eros Yontularının İkonografik Açıdan Değerlendirilmesi

Buluntu yoğunluğu açısından Anadolu dışında Kıta Hellas'tan Kuzey Afrika'ya kadar geniş bir coğrafyada yayılım alanına sahip olan söz konusu motifin (Matusch, 1988, s.161 vd.) bilinen replik ve varyantlarında meşale ve haşhaş demeti gibi atribütler eklenmiş, bu nedenle bu figürler *Hypnos-Somnus* olarak adlandırılmıştır (Wrede, 1981, s.127 vd; Şahin, 2004, s.736; Sorabella, 2007, s.353).

İkonografik açıdan Uyuyan Eros imgesi literatürde daha çok erken ölüm (Frel, 1981, s.64) ve geçici uyku personifikasyonu (Richter, 1925, s.78) olarak ölümden sonraki yaşamı sembolize etmektedir. Aynı zamanda bu figürlerin mezar kültü bağlamında aileler tarafından ölen çocuklarının simgesi olarak yaptırıldığı yönünde görüşler bulunmaktadır (Sorabella, 2007, s.353). Değinilen haşhaş kapsülü eklentilerinin yakınlarının ölmediği, yalnızca derin bir uykuda olduğunun kabulü, bir anlamda tesellisi olduğu düşünülmektedir (Şahin, 2004, s.738). Plastik sanatlarda eskatolojik özellikleri vurgulanan Uyuyan Eros figürleri, insanların anlam dünyalarında öte dünya ile kurdukları bağlantının sembolik temsilcileri olarak değerlendirilmektedir (Aristodemou, 2021, s.39). Bu konuda diğer bir öneri ise atribütleri ile betimlenen örneklerin Herakles'in çocuk olarak betimlendiği heykel tipinin bir varyasyonu olarak tanımlanabileceği, dolayısıyla ölen kişinin heroize edildiği yönündedir (Woodford, 1989, s.200 vd.). Grup heykelleri bağlamında genellikle Aphrodite (İnan, 1975, No. 80, 81), Isis (Vierneisel Schlörb, 1979, s.300, 23a) ve Hygieia (Filges, 1999, s.377 vd.) ile

birlikte betimlenen Uyuyan Eros figürleri ise değinilen mezar ikonografisi dışında yorumlanmaktadır. Örneğin Hygieia ile birlikte betimlenen Uyuyan Eros figürlerinin ölüm uykusunun aksine sağlık uykusunu simgelediği düşünülmektedir (Şahin, 2004, s.737, Dn. 52).

Bu bağlamda ikonografik açıdan değerlendirildiğinde; E.1 örneğinde hafif aralı ağız yapısıyla, E.2 yontusunda ise yüz geneline yayılan hafif tebessüm ifadesiyle vurgulanan ve ölüm imgesini yansıtan derin uyku çağrışımı görülmektedir. Dolayısıyla anılan belirteçler doğrultusunda, E.1 ve E.2 yontuları mezar ikonografisi bağlamında değerlendirilmektedir.

6. Sonuç

Antik Çağ'da değişen koşullarla birlikte farklılaşan inanç sistemlerinin plastik sanatlara yansıyan paradigması aynı zamanda insanların anlam dünyalarında yaşanan dönemsel değişimleri göstermektedir. Bu bağlamda mitolojik bir figür olarak farklı konseptlerde çok sayıda örnekle temsil edilen Eros; Geç Klasik, Hellenistik ve Roma İmparatorluk Dönemi heykeltıraşlık sanatında karşıt kavramların bir temsili olarak neşe ve tutkudan yas ve kedere evrilen ikonografik dönüşümler geçirmiştir.

Bu araştırmada buluntu yeri belirsiz olan Eros yontuları; Geç Klasik Dönem'den Roma İmparatorluk Dönemi içerisinde Flaviuslar Dönemi'ne kadar olan süreçte ikonografik açıdan geçirdiği değişimle birlikte tipolojik ve stilistik açıdan ele alınmış ve heykeltıraşlık merkezleri üzerinden ekol ve tarihlendirme önerileri sunulmuştur. Bu kapsamda ele alınan iki örneğin, uzanarak uyuyan Eros yontu grubu içerisinde, Roma İmparatorluk Dönemi kopyaları bağlamında *İstanbul* ve *Malibu* tiplerine yeni replikler olarak literatüre kazandırılması ve dolayısıyla Karia heykeltıraşlığına katkıda bulunulması amaçlanmıştır.

Bu bağlamda yapılan analogik değerlendirmeler sonucunda Flaviuslar Dönemi'ne tarihlenen E.1 ve E.2 numaralı yontular; stilistik açıdan İS 1. yüzyılın sonlarında görülen Tralleis yontuculuğunun özelliklerini yansıtmaktadır. İS 1. yüzyıl sonlarına tarihlenmesine rağmen arketipi Hellenistik Dönem'e uzanan E.1 ve E.2 yontuları için önerilen Tralleis ekolü, söz konusu kentin heykeltıraşlık geleneği ile desteklenebilmektedir. Bu bağlamda R. Özgan (Özgan, 1982, s.3, 165) ve H. P. Laubscher (Laubscher, 1966, s.127), Tralleis antik kentinin bölgesel açıdan bir ekol olarak heykeltıraşlık üretimini İS 1. yüzyıl sonlarına kadar sürdürdüğünü, plastik sanatlardaki egemenliğin bu dönemden sonra ekol olarak öncülünü oluşturduğu Aphrodisias'a geçtiğini aktarmaktadır. Dolayısıyla çalışma içeriğinde ele alınan eserler için önerilen Flaviuslar Dönemi, değinilen

arařtırmacılar tarafından da vurgulandıđı üzere Hellenistik Dönem etkili sanat anlayıřına sahip Tralleis'in Karia Bölgesi kapsamında heykeltırařlık üretiminde etki alanını sürdürdüđü bir dönem olarak görölmektedir. Ayrıca İstanbul Arkeoloji Müzeleri'nde korunan ve Flaviuslar Dönemi'ne tarihlenen, E. I ile benzer tipolojide betimlenen *İstanbul Tipi* Eros yontusunun Tralleis buluntusu olması, söz konusu kentte bu tipolojide betimlenen heykeltırařlık eserlerinin üretimini göstermesi aēısından önemli bir veri olarak yorumlanmaktadır.

Sonuç olarak alıřma ieriđinde ele alınan ve buluntu durumları belirsiz olan iki yontu; Kuzey Karia Bölgesi'nde Roma İmparatorluk Dönemi ierisinde İS I. yüzyıl mezar sanatı bađlamında deđerlendirilmektedir. İkonografik aēıdan ölümlle ilintili derin uyku ađrıřımının, hafif aralı dudaklarla vurgulandıđı E. I ve aynı imgenin yüz geneline yayılan hafif tebessüm ifadesiyle yansıtıldıđı E.2 örnekleri; deđinilen Karia kentleri buluntularıyla birlikte deđerlendirildiđinde, *Uyuyan Eros* motiflerinin Flaviuslar Dönemi'nde bölgesel aēıdan yoğunluk gösteren bir mezar költürünü -*sepulkralkultur*- yansıttıđı anlařılmaktadır.

Teřekkür

Eserlerin izinleri hususunda Aydın Arkeoloji Müzesi Müdürlüđü'ne ve destekleri iin Prof. Dr. Murat ekilmez'e, Dr. Funda Ertuđrul'a ve Dr. Emrah Özdemir'e teřekkür ederim.

KAYNAKÇA

- Akkurnaz, S. (2020). Mastaura antik kenti. *Arkeoloji ve Sanat Dergisi*, (165), 41-62.
- Akkurnaz, S. (2022a). 2020 Yılı Mastaura antik kenti arkeolojik yüzey araştırması. 2019-2020 Yılı yüzey arařtırmaları, 3 (s. 151-170), Kùltür Varlıkları ve Müzeler Genel Müdürlüğü Yayınları.
- Akkurnaz, S. (2022b). Mastaura Antik Kenti'nde yapılan arkeolojik çalıřmalar. *Lycus Dergisi*, (6), 99-125.
- Akkurnaz, S. ve Çorbacıođlu, Y. (2021). Aydın'daki antik yerleřimler. S. Akkurnaz ve Y. Çorbacıođlu (Ed). *Nazilli ve çevresinin arkeolojik zenginlikleri* (s. 9-54). *Arkeoloji ve Sanat Yayınları*.
- Akkurnaz, S. ve Özver, A. (2023). 2021 Yılı Mastaura ve Orthosia antik kentleri arkeolojik yüzey arařtırması. 38. Arařtırma Sonuçları Toplantısı, (3), Türkiye, Ankara.
- Andrae, B. (2001). *Skulptur des Hellenismus*. München: Hirmer.
- Aristodemou, G. (2021). Eros figures in the iconography of death. Some notes on funerary monuments from Macedonia during the Roman Period. In L. Vives & F. Sánchez (Eds.) *Eternal sadness: Representations of death in visual culture from antiquity to the present time* (pp 25-42). *Eikon Imago* 10,
- Aurenhammer, M. (1990). *Die Skulpturen von Ephesos, Idealplastik I. Forschungen in Ephesos X/I*, Wien: Verlag der Österreichischen Akademie der Wissenschaften.
- Aybek, S., Tuna, M. ve Atıcı, M. (2009). İzmir Tarih ve Sanat Müzesi heykel katalogu. Kùltür Varlıkları ve Müzeler Genel Müdürlüğü Yayınları.
- Aydın, H. (2013). *Mitos'tan Logos'a Eski Yunan felsefesinde aşk*. 7 Renk Basım Yayın.
- Beazley, J. D. & Ashmole, B. (1932). *Greek Sculpture and painting to the end of the Hellenistic Period*. Cambridge University Press.
- Bieber, M. (1981). *The Sculpture of the Hellenistic Age*. New York: Hacker Art Books, Inc.
- Boardman, J. (2014). *Yunan Heykeli Geç Klasik Dönem*. Homer Kitabevi ve Yayıncılık.
- Cummins, W. J. (1981). Eros, Epithumia, and Philia in Plato. *Apeiron*, 15 (1), 10-18.
- Çekilmez, M. (2016). Tralleis'ten bir Eros yontusu. *OLBA*, (XXIV), 297-322.
- Diñç, M. (2015). *Manisa Müzesi'ndeki Hellenistik-Roma Dönemi Heykelleri*. S.

Durugönül (Ed). Manisa Müzesi heykeltraşlık eserleri (s. 27-98). Kilikia Arkeolojisini Araştırma Merkezi Yayınları.

Filges, A. (1999). Marmorstatuen aus Kleinasien. Zu ikonographie, funktion und produktion Antoninischer, Severischer und Späterer Idealplastik. *IstMitt*, (49), 377-430.

Frel, J. (1981). Roman portraits in the J. Paul Getty Museum. Philbrook Art Center and The J. Paul Getty Museum.

Fuchs, W. (1983). Die Skulptur der Griechen. München: Hirmer.

Helbig, W. (1966). Führer durch die öffentlichen Sammlungen klassischer Altertümer in Rom II. Tübingen: MV History.

Hes. Th.: Hesiodos, Theogonia (A. Erhat ve S. Eyübođlu, Çev.). İş Bankası Kültür Yayınları (2016).

İnan, J. (1975). Side'nin Roma Devri Heykeltraşlığı. Türk Tarih Kurumu Yayınları.

Keskin, H. (2022). Uyuyan Eros kabartmalı urne kapaklarına Nysa kentinden bir örnek. *Nevşehir Hacı Bektaş Veli Üniversitesi SBE Dergisi*, 12(3), 1701-1710.

Koch, G. & Wight, K. (1988). Roman funerary sculpture, catalogue of the collections. Malibu, California: J. Paul Getty Museum.

Laubscher, H. P. (1966). Skulpturen aus Tralles. Zu einem neuen zweifigurenrelief. *IstMitt*, (16), 115-129.

LIMC (1986). *Lexicon iconographicum mythologiae classicae*. Zürich und München: Artemis Verlag.

Mansuelli, G. A. (1958). *Galleria degli Uffizi. Le Sculture I*. Roma: Istituto Poligrafico Dello Stato.

Mattusch, C. C. (1988). *Greek bronze statuary, From the beginnings through the fifth century B.C.*, Ithaca, New York: Cornell University Press.

Mendel, G. (1914). *Musees Imperiaux Ottomans. Catalogue des sculptures Grecques, Romaines et Byzantines II*, Constantinople.

Özgan, R. (1982). Yunan ve Roma Devri Tralleis Heykeltraşlığı. [Yayımlanmamış Doçentlik Tezi]. Selçuk Üniversitesi.

Özgan, R. (1995). *Die Griechischen und Römischen skulpturen aus Tralleis*. AMStud 15, Bonn: R. Habelt.

- Reinach, S. (1906). Repertoire de la statuaire Grecque et Romaine I. Paris.
- Richter, G. M. A. (1925). A Roman sarcophagus. *BMMA*, (20), 77-80.
- Richter, G. M. A. (1953). *The Metropolitan Museum of Art handbook of the Greek collection.*, Cambridge: Harvard University Press.
- Ridgway, B. S. (2001). *Hellenistic sculpture I, The styles of ca. 331-200 B.C.* University of Wisconsin Press.
- Smith, R.R.R. (2013). *Hellenistik heykel. Homer Kitabevi ve Yayıncılık.*
- Sorabella, J. (2007). Eros and the Lizard: Children, animals, and Roman funerary sculpture. *Hesperia Supp.* (41), 353-370.
- Söldner, M. (1986). *Untersuchungen zu liegenden Erosen der hellenistischen und römischen Kunst*, Frankfurt: Lang.
- Şahin, M. (2004). Pisidia Antiokhiası Erosu. T. Korkut (Ed.), 60. Yaşında Fahri Işık'a armağan. *Anadolu'da doğdu* (s. 731-741). Ege Yayınları.
- Woodford, S. (1989). Herakles attributes and their appropriation by Eros. *The Journal of Hellenic Studies*, (109), 200-204.
- Wrede, H. (1981). *Consecratio in Formam Deorum. Vergöttlichte Privatpersonen in der Römischen Kaiserzeit.* Mainz: von Zabern.
- Vierneisel Schlörb, B. (1979). *Glyptothek München. Katalog der Skulpturen II. Klassische Skulpturen des 5. und 4. Jahrhunderts v. Chr.* München: C. H. Beck.

GÖRSEL KAYNAKLAR

Görsel 1. Uyuyan Eros Yontusu E.1 [Aydın Arkeoloji Müzesi]

Görsel 2. Uyuyan Eros Yontusu E.1 [Aydın Arkeoloji Müzesi]

Görsel 3. Uyuyan Eros Yontusu E.1 [Aydın Arkeoloji Müzesi]

Görsel 4. Uyuyan Eros Yontusu E.2 [Aydın Arkeoloji Müzesi]

Görsel 5. Uyuyan Eros Yontusu E.2 [Aydın Arkeoloji Müzesi]

Görsel 6. Uyuyan Eros Yontusu E.2 [Aydın Arkeoloji Müzesi]

Bu metin içerisinde yer alan görsellerdeki eserler Aydın Arkeoloji Müzesi Müdürlüğü'nün izinleri doğrultusunda yazar tarafından fotoğraflanmıştır.