



Yozgat'tan Ahşap Tavanlı Bir Cami Örneği: Kargalık Köyü Cami

An Example of a Mosque with Wooden Ceilings from Yozgat: Kargalık Village Mosque

Yağmur DOĞAN*

Özet: Kullanım alanı oldukça geniş olan ahşap malzeme dini mimaride de uygulanmıştır. Dini mimaride de karşımıza çıkan bu malzeme türünün uygulanmış olduğu camilerde, ahşap tavanlı olarak adlandırdığımız örtü sistemi içerisinde bir sınıflandırmaya dahil etmek doğru olacaktır. Ahşap tavanlı örtü sisteminin geniş olarak uygulandığı coğrafyalara baktığımızda kuzey ve kuzeydoğu Anadolu ile bu yerlere yakın yörelerde cami mimarisine ek olarak, çoğunlukla konut mimarisinde tercih edilmiş olduğunu görülmektedir. Genel olarak ele aldığımızda ise, Yozgat ve çevresinde kırlangıç örtü sisteminin pek fazla tercih edilmediği ortaya çıkmaktadır. Bu bakımdan kargalık cami, bu örtü sisteminin uygulandığı pek az eserden bir tanesi olması açısından da ayrıca önemlidir. Yozgat ve çevresinde geniş yer kaplayan çam ormanı arazisinin bulunması ve bundan dolayı yapıda örtü sistemi olarak ahşap malzemenin seçilmiş olmasını açıkça ortaya koymaktadır. Yozgat sınırları içerisinde yer alan caminin örtü sistemi doğrudan duvara oturan ve tek bir mekândan oluşan cami grubu içerisine girmektedir. Günümüzde yapı, yakın zamanda onarım geçirmiş ve yenilenmiş olup, ibadete açıktır.

Abstract: Wood material has a wide range of usage areas and has also been applied in religious architecture. In the mosques where this type of material, which is also encountered in religious architecture, is applied, it would be correct to include it in a classification within the cover system, which we call the wooden ceiling. When we look at the geographies where the wooden ceiling cover system is widely applied, it is seen that in addition to mosque architecture in northern and northeastern Anatolia and the regions close to these places, it is primarily preferred in residential architecture. When we consider it in general, it is revealed that the dovetail cover system is not preferred much in Yozgat and its surroundings. In this respect, the kargalık mosque is also crucial in terms of being one of the few artefacts where this covering system is applied. There is a large area of pine forest in Yozgat and its surroundings; therefore, the choice of wood material as the cover system in the building makes it clear. The covering system of the mosque located within the borders of Yozgat belongs to the group of mosques that sit directly on the wall and consist of a single space. Today, the building has been recently repaired and renovated and is open for worship.

Anahtar Kelimeler: Yozgat, Ahşap, tavan, cami, kırlangıç örtü

Keywords: Yozgat, wood, ceiling, mosque, swallow cover

* Doktora Öğrencisi, Ankara Hacı Bayram Veli Üniversitesi, Sanat Tarihi Bölümü, Ankara/TÜRKİYE, y.dogan@hbv.edu.tr
<https://orcid.org/0000-0003-1608-8572>

Giriş

Yozgat ve çevresinde imar ve şehircilik anlamında meydana gelen oluşumlar, Danişment ve Anadolu Selçuklulari döneminde canlılık kazanmıştır. Şehir, Osmanlı döneminde ise cami, köprü, hamam, türbe, mescit, han gibi yapılarla esaslı bir gelişim göstermiştir. 18. yüzyılda kurularak sosyal, kültürel ve ekonomik anlamda gelişen şehir, Osmanlı arşivlerinde 16. yüzyılın ikinci yarısından beri köy olarak geçmektedir¹. Çapanoğullarının bölgeye yerleşmesinden sonra gerçekleştirilen imar faaliyetleri ve vakıflar aracılığı ile şehir fonksiyonu kazanmıştır. Kentte farklı fonksiyonlar taşıyan farklı türdeki pek çok mimari eserle karşılaşmaktayız. Araştırma konumuzu oluşturan Kargalık Köyü Camii, ahşap malzemeden inşa edilmiş kırlangıç örtü sistemi ile yöredeki mimari zenginliği göstermesi açısından dikkat çekici bir örnektir. Ayrıca yaygın kullanımını Doğu Anadolu ve Kuzeydoğu Anadolu'daki dini ve sivil mimari örneklerinde gördüğümüz kırlangıç örtüye Yozgat'ta iki örnekte görmemiz oldukça değerlidir. Kırlangıç örtülü² yapıların geçmişine baktığımızda oldukça eskilere dayandığını görürüz. Bu örtü biçiminin ortaya çıkması ve kullanım sıklığındaki temel etken, katı iklim şartları ve bölgede ahşap malzemenin zenginliğinden kaynaklanmaktadır. Kırlangıç örtü sistemi, dikdörtgen veya kare şeklindeki geniş açıklıkları kapatmak için çeşitli sayıdaki ahşap kirişlerin üst üste bindirilmesi ile oluşturulur³. Kırlangıç örtüye, kırlangıç isminin verilmesinin nedeni de şekil açısından kırlangıç yuvasına benzemesinden dolayıdır.

Kargalık Köyü Camii

Yeri ve İnşa Tarihi

Kargalık⁴ Köyü, Yozgat'ın Sarıkaya ilçesine bağlı bir köydür. Yozgat il merkezine 102 km, Sarıkaya ilçe merkezine 24 km uzaklıktadır⁵. Cami, Kargalık Mahallesi, 125 ada, 1 parselde konumlanmıştır. Geç dönem Osmanlı mimari eserleri grubuna girmektedir. Yapı üzerinde herhangi bir inşa ya da onarım kitabesi bulunmamaktadır. Ancak yapı üzerinde yer alan tabelada yapının inşa tarihi 1803 olarak belirtilmiştir. Kargalık Camiinin cephe, mimari, malzeme, süsleme ve plan özellikleri dikkate alınıp çağdaş yapılar ile de karşılaştırıldığında yapıyı 19. yüzyılın ortalarına tarihlendirmek mümkündür. Bu dönemde inşa edilmiş aynı üst örtü ve taşıyıcı sistemlere sahip olan Yozgat Yerköy ilçesi, Cumhuriyet Mahallesi'nde yer alan Saray Çapanoğlu Cami ile benzer özellikler göstermesi yapının tarihlendirilmesi açısından bize yardımcı olmaktadır.

Kargalık Cami Anadolu'da pek çok örnekle benzerlik göstermektedir. Bu da yapının inşa tarihi ile ilgili bize bilgi vermesi açısından önemlidir. Gümüşhane Özbeyli Köyü Camii (19. yüzyıl)⁶ Bayburt Konursu Ulu Camii (1812)⁷ ve Merzifon Hanife Hatun Camii (1826)⁸ kırlangıç örtü sisteminin uygulandığı yapılardan bazılarıdır.

¹ Türkiye Diyanet Vakfı İslam Ansiklopedisi. c.43, Yunus Koç, İstanbul: TDV Yay., 2013, "Yozgat" maddesi, 559-561.

² Günkut Akın, "Tüteklikli Örtü Geleneği: Anadolu Cami ve Tarikat Yapılarında Tüteklikli Örtü", Vakıflar Dergisi 22 (1991): 323-354.

³ Erkan Atak, "Tokattan Kırlangıç Örtülü Bir Cami Örneği: Kızılcacören Köyü Camii", Ekev Akademi Dergisi 67(2016):121-136.

⁴ Bkz. <https://www.koylerim.com/sarikaya-kargalik-koyu-336466h.htm>. "Köy Çerkez köyü olup 1861 de Kafkasya'dan Ruslar tarafından sürgüne uğratılmıştır. Köyün ismi ise bulunduğu coğrafi rakım nedeniyle karın geç erimesinden dolayı verildiği söylenmektedir."

⁵ https://tr.wikipedia.org/wiki/Kargal%C4%B1k,_Sar%C4%B1kaya.

⁶ Haldun Özkan. "Gümüşhane'de Ahşap Tavanlı Camiler", Atatürk Üniversitesi Güzel Sanatlar Fakültesi Dergisi 18 (2010) :63-80.

⁷ Haldun Özkan, "Bayburt Konursu Ulu Camii ve Çeşmesi", Atatürk Üniversitesi Güzel Sanatlar Fakültesi Dergisi 13 (2008):57-66.

⁸ Murat Çerkez, "Merzifon'da Türk Devri Mimari Eserleri", (Doktora Tezi, Ankara Üniversitesi, 2005), 279.

Mimari Tanımı

Cami, kuzey-güney doğrultuda uzanan meyilli bir arazi üzerine yapılmıştır. Yapının cephelerinde tahribatlar bulunmaktadır. Cami dışarıdan Marsilya tipi kiremit malzemenen yapılmış kırma çatı ile örtülmüştür. Caminin beden duvarları günümüzde sıvalı olup, beden duvarlarının dökülen kısımlardan anlaşıldığı kadarıyla, duvar örgüsünde kullanılan malzemenin kerpiç dolgu ve hımsı duvar olduğu görülmektedir.

Cami, kuzey-güney doğrultuda uzanan dikdörtgen planlı harim ve yapıya sonradan dâhil edilen son cemaat mekânından oluşmaktadır. (fig. 1-5.). Caminin son cemaat mekânı, doğu-batı ve kuzey yönden kapalı bir birim olup, yapının içerisine katılmıştır. Caminin kuzey cephesi sağır bırakılmıştır (fig. 6). Bu cephe yapının ön cephesi olup, yapıya ahşap düz atkılı, tek kanatlı kapıdan girilmektedir. Yapının bu cephesine açılmış herhangi bir pencere açıklığı bulunmamaktadır.

Caminin batı cephesinde toplam üç adet dikdörtgen formda, ahşap doğramalı ve demir şebekeli pencere açıklığı bulunmaktadır (fig. 7). Bu pencerelerden iki tanesi güneybatı yönde, diğerlerinden daha ufak boyutta tutulmuş olan bir adet pencere açıklığı da kuzey batı yönde yer almaktadır. Cephede, yapıya sonradan eklenen son cemaat mekânı ile harim bölümünün birleştiği güneydoğu cephe ortasına yerleştirilmiş caminin minaresi ve yapıya sonradan eklenmiş olan şadırvanı yer almaktadır.

Minare, güneybatıdaki cephe köşesinde yer alan yapı beden duvarı ile bütünleşmiş bir kaide üzerinde yükselmektedir. Kaide, pabuç, silindirik gövde, şerefeye, petek, külah ve alem bölümlerinden oluşan minarenin kaide kısmı, kesme taş malzemenen kare planda inşa edilmiştir. Kaide üzerinde yine aynı malzemenen dört kenarlı pabuçluk kısmı yer almaktadır. Minarenin silindirik gövdesi, pabuçluk ile birleştiği alt seviyeden bilezik kısmına kadar kesme taş malzemenen inşa edilmişken, bilezik kısmının üst seviyesinde de sıvası dökülmüş alanlardan anlaşıldığı üzere kesme taş malzemenen üzerinin sıvanması ile oluşturulmuştur. Gövde üzerinde iki adet dikdörtgen formda mazgal pencere yer almaktadır. Gövde ile şerefeyin birleştiği kısımda, şerefeye geçişte bir adet bilezik yerleştirilmiştir. Şerefeye geçişte yer alan, gövdeye bağlı aşağıdan yukarı doğru kademe kademe genişleyen ve birbiri üzerine yükselen kısa baklava dilimi şeklinde çıkıntılar yer alır. Bu bölümün hemen üzerinde taş malzemenen yapılmış, dikey hatta profilli dairesel şebekeli korkuluk yer alır. Silindirik biçimdeki petek kısmının üzerine yerleştirilmiş, piramidal külah ve dört boğumlu âlem kısmından oluşmaktadır.

Caminin güney cephesinde iki adet dikdörtgen formda pencere açıklığı bulunmaktadır. Pencereler ahşap doğramalı ve demir şebekelidir. Cephe beden duvarları günümüzde çimento katkılı harç ile sıvanmıştır. Bu sıva cephenin bazı bölümlerinde dökülmelere sebebiyet vermiştir (fig. 8).

Kuzeye doğru meyilli arazi üzerine konumlandırılmış yapının, doğu cephesinde dikdörtgen formlu dört adet pencere bulunmaktadır. Ahşap doğramalı pencerelerin dışardan demir şebekelidir. Cephe beden duvarları günümüzde çimento katkılı harç ile sıvanmıştır (fig. 9).

Son cemaat mekânı, yapı dış mekân beden duvarlarındaki dilatasyon izlerinden de anlaşılacağı gibi, yapıya sonradan dâhil edilmiş bir mekândır (fig. 10). Son cemaat bölümünün cephe yüzeyleri, doğu ve batı yanda olmak üzere yapı beden duvarlarının bir devamı gibi algılanmasını sağlayacak şekilde düzenlenmiştir. Son cemaat mekânına düz lentolu tek kanatlı ahşap kapı ile girilmektedir (fig. 11-12). Son cemaat bölümü doğu batı doğrultuda dikdörtgen planlı olup, tavanı ahşap kirişlerle kapatılmıştır (fig. 13). Son cemaat mekânının güney kısmındaki yüzey, esasen harim bölümünün kuzey cephesini oluşturmaktadır (fig. 14-15). Son cemaat mekânının doğu ve batı cephe yüzeylerine açılmış toplam iki adet pencere, dikdörtgen formlu, ahşap kasalı, demir şebekelidir.

Caminin harim kısmı, kuzey-güney doğrultuda, 9,2m×6,2m ölçülerinde dikdörtgen planlıdır. Harim iç mekân cepheleri duvar yüzeyinin tamamı çimento esaslı sıva ile sıvanmış olup, bazı yerlerin tahribata

uğradığı gözlemlenmiştir. Zemini düz ahşap çıtalarla kaplanmıştır. Harim beden duvarlarında kuzey yönde iki adet, doğu yönde iki adet ve batı yönde üç adet olmak üzere toplam yedi adet pencere ile aydınlatılmıştır. Pencereler dikdörtgen formda, ahşap doğramalı ve demir şebekelidir. Harim mekanını kapatan örtü sistemi, kuzey cepheden (fig. 16-17) harimin merkezindeki iki taş sütunun olduğu seviyeye kadar, ahşap kirişlerin kuzey-güney doğrultuda yerleştirilmesi ile yapılmış hezen tavadır.

Harim merkezindeki, iki taş sütun üzerine yerleştirilmiş ahşap dikmelerin olduğu seviyeden mihrabın bulunduğu güney cepheye kadar kuzey güney doğrultudaki dikdörtgen alanın üzeri, köşegenlerle iç içe yerleştirilen, köşegenlerin orta kısmına doğu batı doğrultuda yerleştirilmiş birbirine paralel ahşap kirişlerin yapılması ile oluşturulmuş ahşap bindirme (kırlangıç örtü) tavanlı olduğu ve orijinalde yapının üzerinin düz toprak dam ile kapatıldığı anlaşılmaktadır.

Son cemaat yerinden açılan düz atkılı ahşap kapı ile girilen harim mekânına giriş kapısının sağında ve solunda yer alan müezzin mahfili yerden 25-30 cm yükseklikte tutulmuş, zemini ahşap kaplamadır. Mahfil "L" biçiminde kare şebekeli korkuluk ile çevrilidir.

Harimde yer alan, üst kat mahfilini taşıyan yedi adet ahşap kalastan, beş tanesi duvara gömülü vaziyette, bir tanesi serbest, diğer bir tanesi de taş sütun üzerine ahşap dikme olarak yerleştirilerek, kadınlar mahfilini oluşturan ahşap kirişler desteklenmiştir. Harim mekânın merkezinde iki adet, kuzeybatı yönde bir adet olmak üzere toplam üç adet taş sütun bulunmaktadır. Bu taş sütunlar üzerine ağaç dikmelerin yerleştirilmesi ile üst örtünün ağırlığı hafifletilerek zemine aktarılmıştır. Giriş kapısı aksına yerleştirilmiş alçı mihrabı, güneybatı yönde yerleştirilmiş ahşap malzemedeki minberi ve güneydoğu cephe köşesine yerleştirilmiş vaaz kürsüsü yer almaktadır.

Üst kat mahfile, harim mekanının kuzeybatı köşesinde yer alan tek kollu ahşap merdiven ile ulaşılmaktadır (fig. 18-19). Merdivenin korkulukları profilli ve ters "s" şeklinde şebekelidir. Asma kat olarak tasarlanan, üst kat mahfilinin zemini ahşap döşeme olup, duvarlar sıva ile kaplanmıştır. Mekânın üzeri ahşap kirişlemeli hezen tavan ile örtülüdür. Mahfilin harime bakan yüzeyinde ahşap korkuluklar yer almaktadır. Ahşap korkuluklar doğuda ve batıda kırmızı renkte boyalı, armudi formda profilli ve şebekelidir. Orta kısımda ise turkuaz yeşili renkte boyalı, altta baklava dilimi şeklinde, üstte dairesel formda boğumlu motiflerin, yatay hatta düz bir şeritle birbirine bağlanması ile oluşturulmuş profilli ve şebekelidir. Korkuluğun alt kısmı boydan boya yerleştirilen yarım daire şeklinde şebekeli dikdörtgen panolardan oluşmaktadır. Ahşap panolar doğu ve batıda turkuaz mavisi, orta kısımda ise kırmızı renkte boyalıdır.

Mihrap, güney duvar aksına yerleştirilmiş ve alçı malzemedeki yapılmıştır. Mihrap nişi yarım daire şeklindedir. Niş içerisi ve mihrap köşelikleri oldukça sade bir biçimde bırakılmıştır (fig. 20-21).

Minber, mihrabın hemen doğu yanında yer almaktadır. Ahşap malzemedeki yapılmış olan minber sade bir görüntüye sahiptir (fig. 22-23). Taklit künde-kari teknikte yapılmış minberin, aynalık bölümü ve dolap kısmı dikey ve yatay hatta yerleştirilmiş kare ve dikdörtgen panolar ile doldurulmuştur. Köşk altında yer alan kısımda, yatay eksende oldukça sade bir dikdörtgen pano yerleştirilmiştir. Köşk korkuluğu kare şebekeli olarak yapılmıştır. Kare formdaki destekler üzerine oturan yuvarlak köşk kemerinin köşelik kısımları sade şekilde bırakılmıştır. Köşk üzerine kasnaksız oturan piramidal külah iki boğumlu alem ile sonlanmaktadır. Minber kapısı, yuvarlak kemerli bir açıklığa sahiptir. Kemer köşelikleri düz yüzey halinde olup, sade biçimdedir. Kapı kemerinin hemen üzerinde yer alan aynalık içerisinde besmele-i şerif yazısı yamaktadır. Aynalık kısmın üzerinde yer alan tepelik kısmındaki süslemede, beş adet yaprak motifi şeklinde şebeke ve bunun hemen üzerinde yükselen kısımda "S" şeklinde kıvrımları olan lale motifine benzer süsleme ögesi işlenmiştir.

Vaaz kürsüsü, ahşap malzemedeki yapılmış olup, üzerine merdiven ile çıkış sağlanmaktadır. Harimin kuzey batı köşesine yerleştirilen kürsünün, gövdesi ve korkulukları profilli ve şebekelidir (fig. 24).

Değerlendirme ve Sonuç

Kargalık Köyü Cami oldukça yalın bir biçimde inşa edilmiş Geç Dönem Osmanlı mimarisi yapı grubuna girmektedir. Osmanlı mimarisi plan tipolojisinde kubbeli ve çok ayaklı uygulamalar, yerini merkezi plan ve tek kubbeli camilere bırakmıştır. Yapılarda karşımıza çıkan pencere sayıları artmış ve boyutları büyümüştür. Selçuklu mimarisiyle karşılaştırıldığında Osmanlı'nın geç dönem yapılarında daha aydınlık ve ferah yapılar elde edilmiştir. Bu dönem yapılarıdaki önemli özellik ise, Osmanlı mimarisinde yapıların işlevsel boyutlarının artmasıyla süslemede sadeliğe gidilmesidir. Kargalık Cami Anadolu'da pek çok örnekle benzerlik göstermektedir. Buda yapının inşa tarihi ile ilgili bize bilgi vermesi açısından önemlidir.

Ecdadımız ahşap malzemeyi tarih öncesi çağlardan beri severek ve geniş bir sahada kullanmışlardır. Kırılmalı örtünün kökenini incelediğimizde arkeolojik veriler ışığında ulaşılan ilk örneğin Kuzey Kazakistan'da Kalkolitik dönemde Botay Kültürünün yapmış oldukları konutlarda (fig. 25) uygulandığı belirlenmiştir⁹. Dini yapılarla birlikte sivil mimaride de sevilerek kullanılan ve geleneksel örtü biçimine bürünen bu uygulamaya, Anadolu'nun daha çok doğusu ve kuzeyinde rastlamak mümkündür. Genellikle Anadolu'nun doğusu ve kuzeyinde görebildiğimiz¹⁰ kırılmalı örtü uygulamasının benzer örneğinin Yozgat yöresinde iki adet camide kullanılmış olması önemlidir. Anadolu da karşımıza çıkan örneklerde çeşitli sayılarda ahşap direklerin kademelendirilmesiyle meydana getirilen, kare ya da dikdörtgen biçimdeki boşluk alanlarının kapatılması ile yapılmış uygulamalar olduğunu görmekteyiz. Bu örtü biçiminde hatırlanması gereken camiler arasında ilk örnek mihrap önü kubbesiyle güzel bir eser olan Erzurum Ulu Camii'dir¹¹.

Erzurum İspir Çarşı Camii (18 .yüzyılın ilk yarısı), Gümüşhane Özbeyli Köyü Camii (fig. 26) (19. yüzyıl)¹² Bayburt Konursu Ulu Camii (1812)¹³ ve Merzifon Hanife Hatun Camii (1826)¹⁴ kırılmalı örtü düzeninde inşa edilmiş örneklerden birkaçıdır¹⁵.

İlçenin iklimi yüksekliğe bağlı olarak genellikle soğuk geçmektedir. Buna ilaveten Sarıkaya ilçesi karaçam ağaç türü bakımından zengin bir ormanlık alana sahiptir. Örtü sisteminde kırılmalı örtünün kullanılmış olmasının sebepleri arasında yörede zengin bulunan malzeme seçimi etkili olmuştur. Yapıda kullanılan dikdörtgen bir alanın üzerini örten kırılmalı beden duvarı ile birlikte kuzeyde yer alan iki adet taşıyıcı sisteme oturmaktadır. Kırılmalı örtü sisteminin benzer şekilde uygulandığı çağdaş yapılar arasında Tokat Kızılcaören Köyü Cami, Gümüşhane Özbeyli Köyü Cami, Merzifon Hanife Hatun Cami, Hacı Bektaş Veli Meydan Evi, Tunceli Goman Köyü Tarihi Ev gösterilebilmektedir.

Kargalık Cami, Yozgat ili, Sarıkaya ilçesi, Kargalık mahallesi, 125 ada, 1 parsel üzerinde yer almaktadır. Geç dönem Osmanlı mimari eserleri grubuna girmektedir. Yapı üzerinde inşa veya onarıma ait kitabeye rastlanılmamıştır. Ancak yapı üzerinde yer alan panoda yapının 1803 tarihi yazılıdır. Yapının cephe, mimari, malzeme, süsleme ve plan özellikleri dikkate alınır çağdaş yapılar ile de karşılaştırıldığında 19.yüzyılın ilk yarısında inşa edilmiş olması mümkündür.

⁹ Mehmet Kutlu, "Orta Asyada Türekli (Kırılmalı) Örtünün Kökeni ve Tarihi Gelişim Aşamaları Üzerine Bir Değerlendirme", *History Studies International Journal of History Dergisi* 2472, Volume 12, Issue 5 (2020):28.

¹⁰ Atak, "Tokattan Kırılmalı Örtülü Bir Cami Örneği: Kızılcaören Köyü Cami", 121-136.

¹¹ Haluk Karamağralı, "Erzurum Ulu Camii". Ankara Üniversitesi İlahiyat Fakültesi Yıllık Araştırmalar Dergisi, sy. 3 (1981):137-177.

¹² Özkan, "Gümüşhane'de Ahşap Tavanlı Camiler", 63-80.

¹³ Özkan, "Bayburt Konursu Ulu Camii ve Çeşmesi", 57-66.

¹⁴ Çerkez, "Merzifon'da Türk Devri Mimari Eserleri", 279.

¹⁵ Atak, "Tokattan Kırılmalı Örtülü Bir Cami Örneği: Kızılcaören Köyü Cami", 125.

Bu dönemde inşa edilmiş aynı üst örtü ve taşıyıcı sistemlere sahip olan Yozgat¹⁶ Yerköy ilçesi saray kasabası Cumhuriyet Mahallesi'nde yer alan Saray Çapanoğlu Cami (fig. 27) ile benzer özellikler göstermesi yapının tarihlendirilmesi açısından bize yardımcı olmaktadır.

Kargalık camide kadınlar ve müezzin mahfelinde karşımıza çıkan ahşap kirişlemeli hezen tavan uygulamasının aynı dönem Kayseri de karşılaştığımız örnekler arasında, Yanıkoğlu Cami (fig. 28), Bozatlıpaşa Narlı Mescidi (fig. 29), Müftü Camisi (fig. 30), Erkilet Erzade Mescidi (fig. 31), Tasmakıran Cami (fig. 32), yer almaktadır.

Kargalık Köyü Cami, kuzey-güney yönde uzanan dikdörtgen bir plan şemasına sahiptir. Cami avlu, son cemaat yeri ve harim kısmından oluşmaktadır. Kuzey cephede yer alan dilatasyon izlerinden de anlaşılacağı üzere son cemaat yeri yapıya sonradan eklenmiştir. Yapıya sonradan eklenen diğer kısımlar arasında kullanılan malzeme farklılığına bakıldığında, minare ve şadırvanın da aslında yapıya sonradan ilave edildiği anlaşılmaktadır. Yapı beden duvarlarında esas inşa malzemesi olarak moloz taş kullanılmıştır. Moloz taş malzemenin üzeri, sıva ile kaplanmıştır. Yapıda ahşap malzeme kullanımı zemin ve tavan döşemelerinde, kırılmalı örtü, minber, vaaz kürsüsü, taşıyıcı elemanlar, mahfillerde ve mahfile çıkış merdiveninde, pencere doğramaları ile korkuluklarda kullanılmıştır. Taş malzeme yapının beden duvarları, harimin merkezinde yer alan iki adet taşıyıcı sütunda, minare ve şadırvanda karşımıza çıkmaktadır. Alçı malzeme ile mihrapta karşılaşmaktayız. Demir malzeme ise yapı cephelerine açılan pencerelerin demir şebekelerinde görülmektedir.

Yapı, dönem özelliği olarak işlevsel özellikleri ağır bastığı için süsleme unsurları ikinci plana atılmış, sade ve gösterişten uzak ihtiyaca karşılık maksatlı olarak inşa edilmiştir. Harimde üst örtü müezzin ve üst kat mahfilinde ahşap kirişlemeli hezen tavan ile harim merkezinde ahşap bindirme tavan (kırılmalı örtü) ile örtülüdür.

¹⁶ Hakkı Acun, "Yozgat ve Yöresi Türk Devri Yapıları", Vakıflar Dergisi, sy.13 (1981): 635-716.

Kaynakça

Acun, Hakkı. “Yozgat ve Yöresi Türk Devri Yapıları”. Vakıflar Dergisi 13, (1981): 635-716.

Akın, Güntut. “Tüteklikli Örtü Geleneği: Anadolu Cami ve Tarikat Yapılarında Tüteklikli Örtü”. Vakıflar Dergisi 22(1991): 323-354.

Atak, Erkan. “Tokattan Kırlangıç Örtülü Bir Cami Örneği: Kızılcıcaören Köyü Cami”. Ekev Akademi Dergisi s: 67(2016):121-136.

Çerkez, Murat. Merzifon’da Türk Devri Mimari Eserleri. Doktora Tezi, Ankara: Ankara Üniversitesi, (2005).

Karamağralı, Haluk. “Erzurum Ulu Camii”. Ankara Üniversitesi İlahiyat Fakültesi Yıllık Araştırmalar Dergisi 3(1981):137-177.

Kutlu, Mehmet “Orta Asyada Tütekli (Kırlangıç) Örtünün Kökeni ve Tarihi Gelişim Aşamaları Üzerine Bir Değerlendirme”, History Studies International Journal of History Dergisi 2472, Volume 12, Issue 5, (2020): 28.

Özkan, Haldun. “Bayburt Konursu Ulu Camii ve Çeşmesi”. Atatürk Üniversitesi Güzel Sanatlar Fakültesi Dergisi 13(2008):57-66.

Özkan, Haldun. “Gümüşhane’de Ahşap Tavanlı Camiler”. Atatürk Üniversitesi Güzel Sanatlar Fakültesi Dergisi 18(2010):63-80.

https://tr.wikipedia.org/wiki/Kargal%C4%B1k,_Sar%C4%B1kaya.

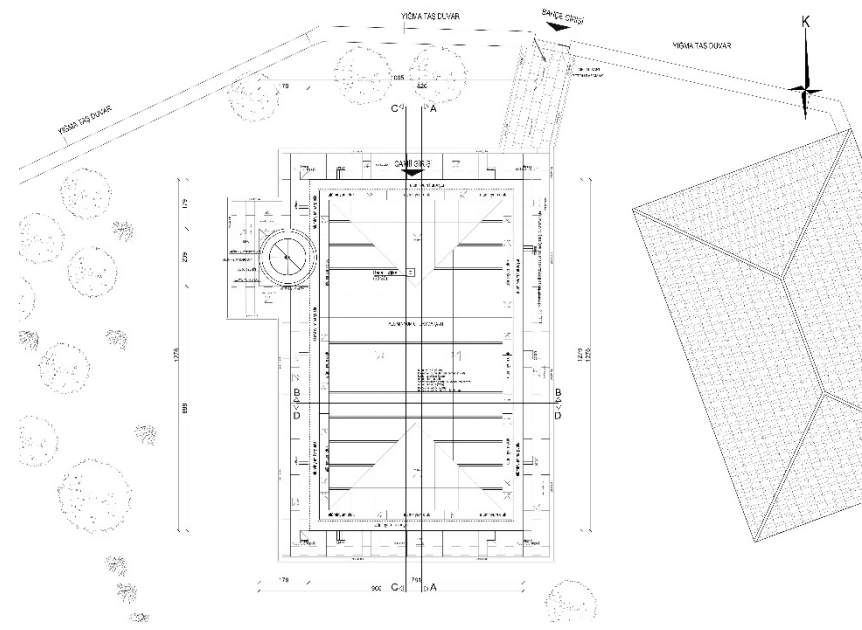


Fig. 1. Kargalık Cami Vaziyet ve Çatı Planı (Demir group / Mnd design)

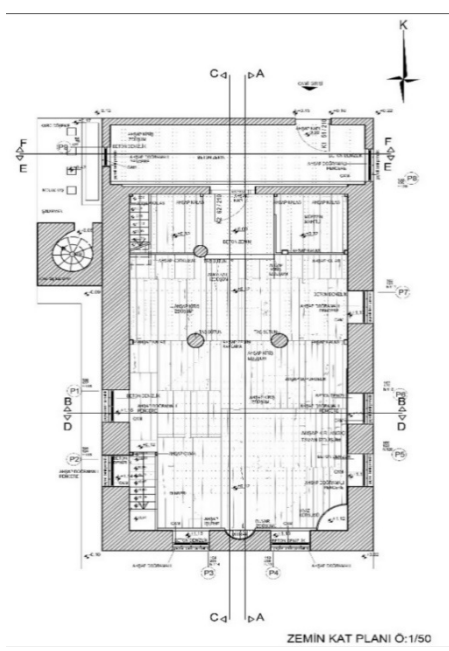


Fig. 2. Kargalık Cami Planı (Demir group / Mnd design)

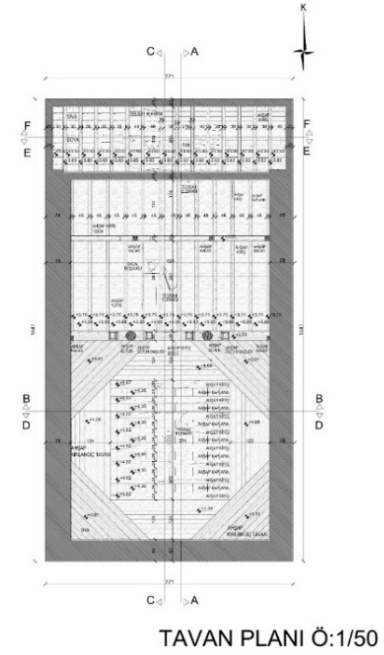


Fig. 3. Cami Tavan Planı (Demir group / Mnd design)

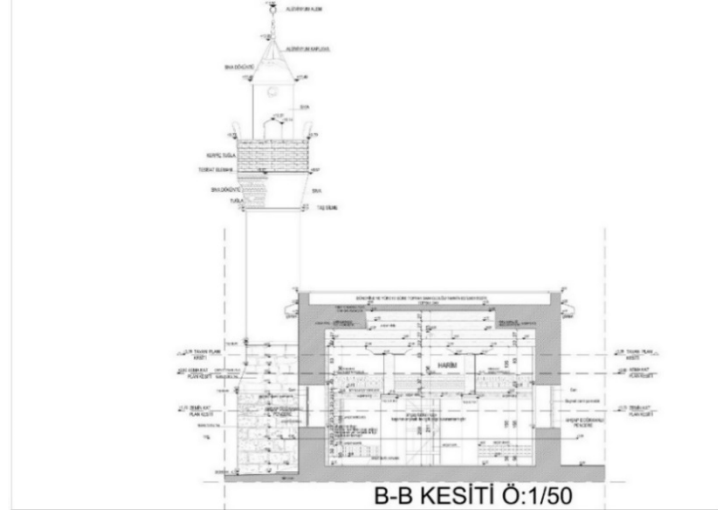


Fig. 4. Cami B-B Kesit (Demir group / Mnd design)

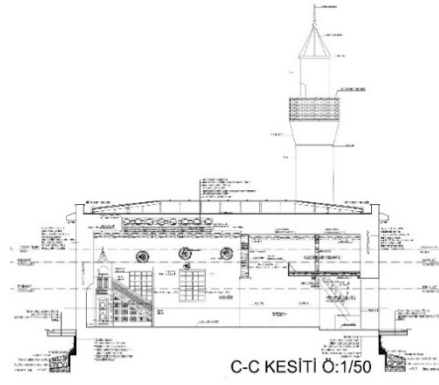


Fig. 5. Cami CC Kesit (Demir group / Mnd design)



Fig. 6 .Kuzey Cephe (Demir Group Arşivi)



Fig. 7. Batı Cephe (Demir Group Arşivi)



Fig. 8. Güney Cephe (Demir Group Arşivi)



Fig. 9. Doğu Cephe (Demir Group Arşivi)



Fig. 10. Avlu Duvarına Genel Bakış (Demir Group Arşivi)



Fig. 11. Camiye Giriş Kapısı
(Demir Group Arşivi)



Fig. 12. Camiye Giriş Kapısı
(Demir Group Arşivi)



Fig. 13. Son Cemaat Mekânı Hasar Görmüş Ahşap Kirişlemeli Tavan (Demir Group Arşivi)



Fig. 14. Son Cemaat Mekânı
(Demir Group Arşivi)



Fig. 15. Son Cemaat Mekânı
(Demir Group Arşivi)



Fig. 16. Harim Kuzey Cephesine Genel Bakış (Demir Group Arşivi)



Fig. 17. Harim Güney Cephesine Genel Bakış (Demir Group Arşivi)



Fig. 18. Üst Kat Mahfili (Demir Group Arşivi)



Fig. 19. Üst Kat Mahfiline Çıkış Merdivenleri (Demir Group Arşivi)



Fig. 20. Mihraba Genel Bakış (Demir Group Arşivi)



Fig. 21. Mihraba Genel Bakış (Demir Group Arşivi)



Fig. 22. Minbere Genel Bakış (Demir Group Arşivi)



Fig. 23. Minber Süsleme Detay (Demir Group Arşivi)



Fig. 24.Vaaz Kürsüsü (Demir Group Arşivi)

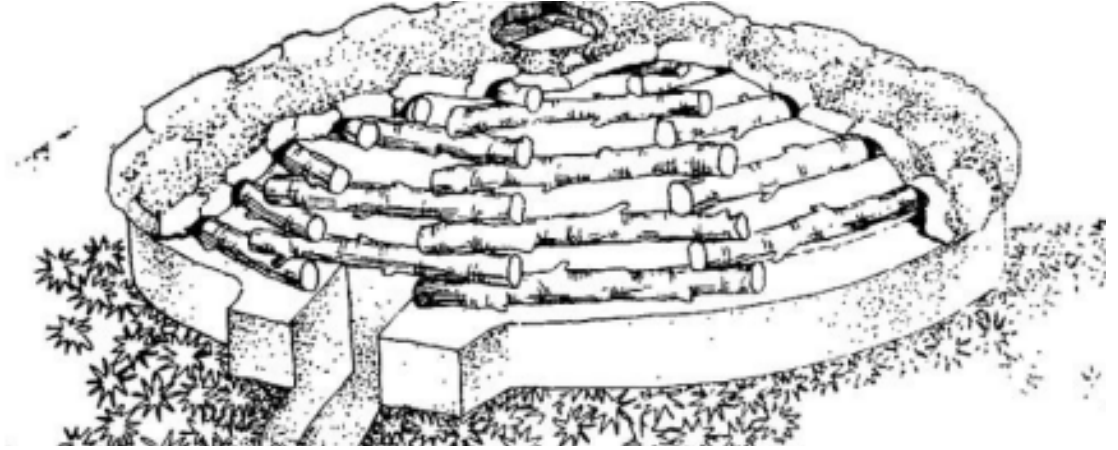


Fig.25. Botay Konutunun Restitüsyonu (Mehmet Kutludan, s.6)



Fig. 26. Gümüşhane Özbekli Köyü Camii Kırlangıç Örtü
(<https://karadeniz.gov.tr/ozbeyli-koyu-camii/>)



Fig. 27. Yerköy Saray Çapanoğlu Camii
(<https://www.kulturportali.gov.tr/turkiye/yozyat/gezilecekyer/saray-capanoglu-camii>)



Fig. 28. Yanıkoğlu camii (Tuğba Çaylar Arşivi)



Fig. 29. Bozathıpaşa Narlı Mescidi (Tuğba Çaylar Arşivi)



Fig. 30. Müftü Camisi (Tuğba Çaylar Arşivi)



Fig. 31. Erkiyet Taşhan Köyü Büyük Camii (Tuğba Çaylar Arşivi)



Fig. 32. Tasmakıran Camii (Tuğba Çaylar Arşivi)