

## DOĐU ANADOLU BÖLGESİNDE YABANIL HALDE YAŐAMAKTA OLAN SANSARLARIN KÜRKLERİ ÜZERİNDE BİR ÇALIŐMA

Doç. Dr. Erdoğan SELÇUK x

### ÖZET :

*Dođu Anadolu bölgesinde yabanıl halde yařamakta olan ve avlanılarak kürkçülere satılmıř olan sansar postları üzerinde yapılmıřtır. Kıl örnekleri, řansa bađlı olarak alınan postların sırt ve kuyruk yörelerinden alınmıřtır.*

*Alınan kıl örnekleri düzgün bir zemin üzerinde ayrı ayrı ölçülmüřlerdir. Alt ve üst kıl incelikleri de ayrı ayrı saptanmıřtır. Sırt bölgesi alt kılları gerek uzunluk ve gerekse incelik bakımından mütecanis bir yapıya sahiptirler.*

*Vücudu kaplamakta olan üst kıllar, alt kıllardan daha koyu renkte, yalnız kuyruk yöresi üst kıllarının da sırt bölgesi üst kıllarından daha koyu renkte oldukları saptanmıřtır.*

*Sansarlar (Mustela putorius) da vizonlar gibi özel işletmelerde yetiřtirilebilirler. Kürkleri ise birçok bakımından vizonların kürküne benzerlik göstermektedirler.*

*Bir yetiřtirici sansarlar hakkında bilgi sahibi olmalıdır, yalnız kürkün durumu özellikle olgun olduđu zamanı bilinçli bir řekilde belirleyebilmelidir.*

### GİRİŐ :

İlk insanlar, uzun bir dönem avlamıř oldukları hayvanların etlerini yiyip, postlarını da giysi olarak kullanmıřlardır. Daha sonraları ise, hayvan postlarının yanında bu postların üzerlerini kaplamakta olan kıllardan da yararlanmađa bařlamıřlardır.

Őüphesizki her kürk hayvanının postu kalite bakımından farklı özellikler taşımaktadır. Bundan dolaydırki imal edilen kürklerin kaliteleri de birbirlerinden farklı olmaktadır. Genellikle postundan yararlanılarak kürk imal edilen hayvanlar arasında; vizon, řiňsilla, su samuru, tilki, vařak, sansar, karagül ve Romanof koyunları sayılabilir. Bu kürk hayvanlarından ülkemizde yabanıl halde yařamakta

x: Atatürk Üniversitesi Ziraat Fakültesi Zootečni Bölümü Öğretim Üyesi.

olanlar arasında, Sansar, Tilki, Vaşak su samuru vs. gibi hayvanlar sayılabilir. Bu hayvanlar arasında özellikle Tilki ve Sansarın önemli yer ve değerleri inkâr edilemez.

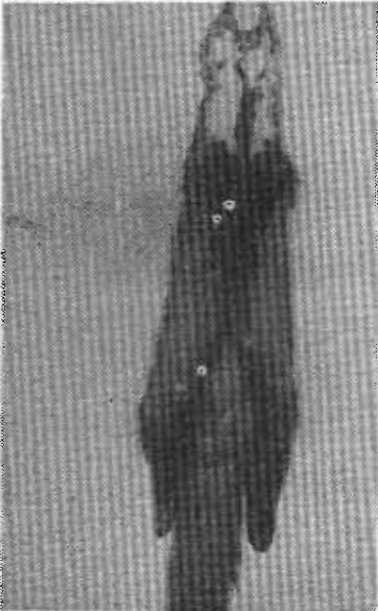
Ülkemizde kürk hayvanı yetiştiriciliği yapılmamaktadır. Yabanıl halde yaşamakta olan kürk hayvanlarımızın da yıldan yıla hissedilir bir azalma gösterdikleri bilinmektedir. Bu sebepledirki dış ülkelerde kürk hayvanları özel işletmelerde yetiştirilmektedirler ve ülke ekonomisine olan katkıları da küçümsenmeyecek kadardır.

Doğada yabanıl halde yaşamakta olan *Mustela Putorius* ve Tilki yetiştiriciliği şüphesiz ülkemizde de yapılabilir. Ülkemizin doğal zenginlik kaynakları arasında onları bu hayvanların yıldan yıla önemli miktarda azalma gösterdikleri bilinen bir gerçektir.

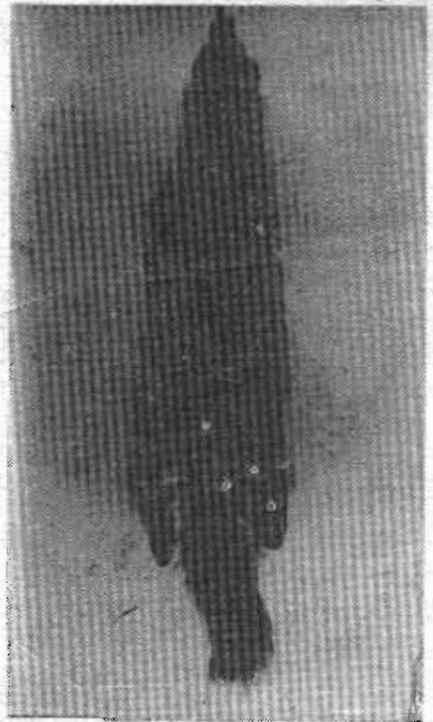
### **MATERYAL VE YÖNTEM :**

#### **Materyal :**

Bu çalışma, Doğu Anadolu Bölgesinin dağlık yörelerinde yabanıl halde yaşamakta olan sansarlardan elde edilmiş olan postlar üzerinde yapılmıştır.



Resim. 1. Sansar Postunun Karın altında Görünüşü



Resim. 2. Sansar Postunun Sırttan Görünüşü.

Örnekler, kış aylarında avlanılarak Erzurum'daki kürkçülere satılmış olan sansar postlarından alınmıştır. Örneklerin alındığı postlar tesadüfi olarak seçilmişlerdir. Kıl örnekleri ise, her post üzerinden sırt ve kuyruk yörelerinden alınmıştır.

Kıl örnekleri, baş ve şahadet parmakları yardımı ile dip kısımdan tutularak folikülden koparılarak alınmışlardır.

Sansarlarda gövde uzunluğu (Omuz ucu veya boynun bitim noktası + Kuyruk sokumu) 20-31 Cm arasında değişmektedir. Kuyruk uzunluğu ise, 26-29 Cm arasında değişme göstermektedir. (Tablo. I). Sansarlarda bacak uzunluklarının vizonlardan daha fazla olduğu (ön bacaklar 10-12 Cm, arka bacaklar ise 13-14 Cm) görülmüştür. Halbuki vizonlarda bu değerlerin, ön bacaklarda 3-3,5 Cm, arka bacaklarda ise 5,2-6,0 Cm değerleri arasında değiştiği bildirilmektedir (VOUTYRAKİS, 1971).

#### **Yöntem :**

İncelenmek üzere kıl örnekleri, her post üzerinde sırt ve kuyruk olmak üzere iki yöreden alınmışlardır.

#### **Lüle uzunluklarının Ölçülmesi :**

Alınan kıl örnekleri hiç bozulmadan düzgün bir yere konularak bir cetvel yardımı ile alt kılların uzunluğu lüleden ölçülmüştür. Üst kılların ise, hem sayılarının az olması ve hem de uzunluklarının değişik olması bakımından ayrı ayrı ölçülerek ortalama değerleri alınmıştır.

Küçük bir lülecek alınarak, bu lülecek içerisindeki alt ve üst kıllar ayrı ayrı sayılmışlardır. Ayrıca, kıl inceliklerinin saptanabilmesi için de alt ve üst kıllardan preparatlar hazırlanmıştır. Ölçümler, ayrı ayrı hazırlanmış olan bu preparatlardan yapılmıştır.

Hem sırt ve hem de kuyruk yöresinden alınmış olan kıl örnekleri üzerinde alt ve üst kıl miktarlarının lülecekteki nisbetleri (%) olarak saptanmağa çalışılmıştır. Çünkü kürk hayvancılığında lülecek içerisindeki üst kılların durumları Şekil .I. de şematize edilmiştir.

Kıl inceliklerinin saptanmasında ise, alt ve üst kıllar için ayrı ayrı hazırlanmış olan preparatlardan ROUGEOT, 1953'ün tarifine uygun olarak ölçümler Vi-sopan de Reichert Mikroprojeksiyonunda 500 defa büyütülerek yapılmıştır.

#### **BULGULAR :**

##### **A. Sansar Kürklerinin Genel Özellikleri :**

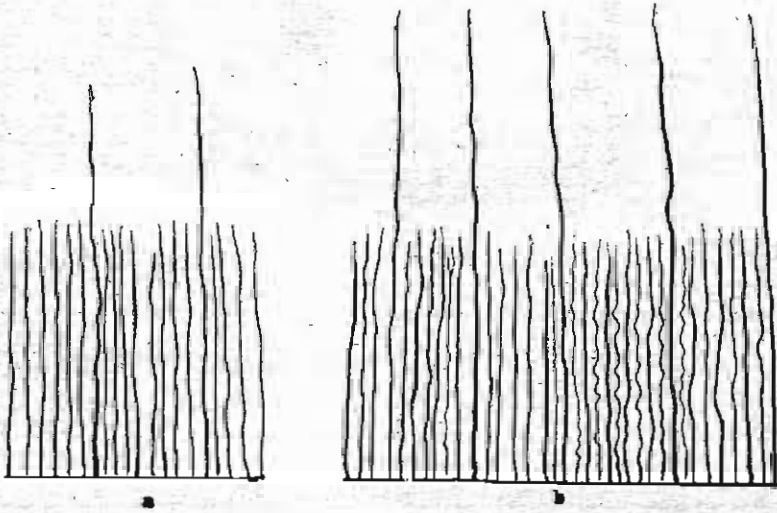
Sırt bölgelerinden alınmış olan örneklerin alt kıllarında, gerek uzunluk ve gerekse incelik bakımından çok iyi bir tecanüsün olduğu saptanmıştır. (Şekil. I. a.b.).

Tablo. I. Sansar Postlarından Alınan Bazı Vücut Ölçüleri.

Sıra No	Baş uzunluğu (Cm)	Boyun Uzunluğu (Cm)	Vücut Uzunluğu (Baş+Kuy-)	Gövde Uzunluğu (Omuz+Kuy-)	Kuyruk Uzunluğu (Cm)	Vücut Genişliği	Bacak Uzunlukları	
							Ön Bacak	Arka Bacak
1	8	13	75	28	26	9	11	13
2	8	15	81	28	29	12	12	14
3	8	15	79	30	26	11	12	14
4	8	13	78	31	27	10	12	14
5	8	13	30	25	25	11	10	13
6	8	13	78	31	27	10	12	14
7	8	14	76	28	26	9	12	13
8	8	14	79	31	26	19	12	14
9	8	14	77	30	26	12	11	14
10	8	14	73	28	26	12	10	13

Bu alt kıllarda renk bakımından da çok iyi bir üniformitenin olduğu, yalnız sayı olarak 1/3 kadar bir kısmında uç kısımlardaki rengin üst kılların rengine çok yakın olduğu görülmüştür. Ayrıca, alt kılların üst kıllardan çok daha sık oldukları müşahede edilmiştir.

Yine sırt bölgesinden alınmış olan kıl örneklerindeki üst kıllar, alt kıllardan daha koyu renkte ve daha parlak bir görünümündedirler. Bu kıllar, aynı zamanda parlak ve kaygandırlar. Gerek sırt ve gerekse kuyruk yöresi alt ve üst kılları (Şekil. 2.3) de görüldüğü gibi medüllalıdır. Yalnız, alt kılların medülla tabakası kesikli kesikli, aynen tesbih daneleri gibi dizilidir. Üst kılların medülla tabakası ise alt kılların aksine devamlıdır.



Şekil. 1 . Samsar Kürkünde: a. Sırt kıllarının ,  
b. Kuyruk kıllarının durumlarının şematize edilmesi .

Kuyruk üzerindeki alt kıllar, sırt bölgesindekiyle kıyasla hem daha uzun ve hem de daha kıvrımlıdır.

Kuyruk yöresi üst kılları, sırt bölgesi üst kıllarına kıyasla biraz daha uzundur. Yalnız kuyruk yöresi üst kılları alt kıllarına kıyasla bir misli kadar daha uzun olmaktadır.

Kuyruk yöresi üst kıllarının, sırt bölgesi üst kıllarına kıyasla renk bakımından daha koyu oldukları saptanmıştır. Samsarlarda vücudu kaplamakta olan kılların rengi sırta en koyu olup, karın altınadoğru inildikçe rengin açıldığı müşahede edilmiştir. Samsarlar genellikle siyah, koyu kahve, gri ve kızıl renktedirler. Bu hayvanların genellikle bogazlarının altında da bir beyazlık bulunmaktadır.



Şekil.2. Alt kıl.



Şekil.3. Üst kıl.

(Original).

## B. Lüle Uzunlukları ve Lülecik İçerisindeki Üst Kılların % Olarak Belirlenmesi.

### I. Sırt Bölgesinden Alınmış Olan Kıl Örneklerinde:

Deri üzerini kaplamakta olan alt ve üst kılların mümkün olduğu nisbette sık olmaları arzu edilir. Gerek alt ve gerekse üst kılların ise kendi aralarında birbirlerine mümkün olduğu nisbette eşit uzunlukta olmaları arzu edilmektedir. Üst kılların, alt kıllara nisbetle 1/3-1/4 oranlarında daha uzun olmaları, lülecik içerisindeki üst kıl miktarının ise mümkün olduğu nisbette fazla miktarda olması arzu edilmektedir (Tablo. 2). Sırt bölgesinden alınmış olan kıl örneklerindeki alt kılların lüle uzunluklarının 1.5-3.0 Cm arasında değişme gösterdiği, kuyruk yöresi alt kılları ile sırt bölgesi alt kılları arasında bir mukayese yapıldığında korelasyon değerinin ( $P < 0.05$ ) önemli olduğu % I güven sınırlarında ise (t) değerinin yine önemlilik arz ettiği saptanmıştır.

Sırt bölgesinden alınan kıl örneklerinde üst kıllarda uzunluğun 2,0-4.5 Cm arasında değişme gösterdiği görülmüştür. Kuyruk yöresi üst kılları ile bir mukayese yapıldığında, korelasyon değerinin ( $P < 0.05$ ) ve (t) değerinin ise % I güven sınırlarında önemli oldukları görülmüştür.

Sırt bölgesinden alınmış olan kıl örnekleri içerisindeki üst kılların % olarak değerleri 1.4-5.0 arasında değişmektedir. Bu değerler, kuyruk yöresi için bulunmuş olan değerlerle mukayese edildiğinde, korelasyon değeri ( $P > 0.05$ ) önemsiz ve (t) değeri de % I güven sınırlarında önemli derecede farklı olarak bulunmuştur.



Tablo 2. Sırt Bölgelerinden Alınan Kıl Örneklerindeki Alt Kıl ve Üst Kıl Değeleri (Cm.)

Alt Kıl Lüle Uzunluğu	Ölçülen Alt Kıl adedi	Üst Kıl Uzunlukları Değeri.	Lülecikteki Üst Kıl adedi.	Alt Kıl + Üst Kıl	Lülecikteki Üst Kıl %
1 3,0	380	4,0	9	$380 + 9 = 389$	2,3
2 2,5	440	3,6	11	$440 + 14 = 451$	2,4
3 1,5	372	2,0	14	$372 + 14 = 386$	3,6
4 3,0	350	4,0	5	$350 + 5 = 355$	1,4
4 2,5	750	3,3	18	$750 + 18 = 768$	2,3
6 3,0	1173	3,7	25	$1173 + 25 = 1198$	2,0
7 2,0	360	2,8	15	$360 + 15 = 375$	4,0
8 3,0	160	4,5	6	$160 + 6 = 166$	3,6
9 2,5	752	3,8	22	$752 + 22 = 774$	2,8
10 1,5	380	8,4	20	$380 + 20 = 400$	5,0

## 2. Kuyruk Yöresinden Alınmış Olan Örneklerde.

Sansarlarda da kuyruğun güzel görünümü olması istenilir. Bunun için de kuyruğu kaplamakta olan alt ve üst kıl örtüsünün iyi olması istenilmektedir (tablo. 3.) Kuyruk yöresi alt kıllarında lüle uzunluğu değerlerinin 1.5-2.5 Cm arasında değiştiği, kuyruk yöresi ile sırt bölgesi alt kılları arasında bir mukayese yapıldığında korelasyon değerinin ( $P < 0.05$ ) ve (t) değerinin ise % I güven sınırlarında önemli oldukları saptanmıştır.

Kuyruk yöresi üst kıllarında uzuluk değerleri 3.6 -5.3 Cm arasında değişmektedir. Sırt bölgesi üst kılları ile bir mukayese yapıldığında ise, ( $P < 0.05$ ) ve (t) değerinin de % I güven sınırlarında önemli farklılık gösterdiği tesbit edilmiştir.

Ayrıca, kuyruk yöresinden alınmış olan kıl örneklerinde üst kıl miktarlarının % 3.6-12.0 değerleri arasında değişme gösterdiği, sırt ve kuyruk üst kıl değerleri arasında bir mukayese yapıldığında ise korelasyon değerinin ( $P < 0.05$ ) önemsiz, (t) değeri de % I güven sınırlarında önemli bulunmuştur.

### C. Kıl Örneklerinde Alt ve Üst Kıl İnceliklerinin Ayrı Ayrı Belirlenmesi

Vizonlarda üst kılın uç kısmı bir fırçayı andırmaktadır. Sansarlarda ise kıl dip kısmından uca doğru muntazam bir şekilde incelmektedir.

#### a. Sırt Bölgelerinden Alınan Kıl Örneklerindeki İncelik Değerleri.

Sırt bölgesi alt kıllarında kıl inceliği değerlerinin (8.3-36.5) mikron arasında değişme gösterdiği saptanmıştır. Kıl inceliği değerleri, kuyruk yöresi alt kılları ile mukayese edildiğinde korelasyon değerinin ( $p > 0.05$ ) ve (t) değerinin ise % I güven sınırlarında farklı olduğu görülmüştür, yalnız bu farklılığın önemsiz olduğu saptanmıştır.

Sırt bölgesinden alınmış olan kıl örneklerinin üst kılları için bulunmuş olan kıl inceliği değerlerinin 20-128 mikron arasında değiştiği saptanmıştır. Bulunan bu değerler kuyruk yöresi üst kılları için bulunan değerlerle mukayese edildiğinde gerek korelasyon ( $P > 0.05$ ) ve gerekse (t) değerleri için % I güven sınırlarında farklılık önemli bulunmamıştır.

#### b. Kuyruk Yöresinden Alınmış Olan Kıl Örneklerindeki İncelik Değerleri.

Kuyruk yöresi alt kılları için bulunmuş olan kıl inceliği değerleri ile sırt bölgesinin alt kıl değerleri arasında yapılan istatistiki işlemler neticesinde aralarındaki farklılığın önemli olmadığı görülmüştür. Yine kuyruk yöresi üst kılları için bulunan kıl inceliği değerleri 26.0 -132.0 mikron arasında değişmektedir. Yine yapılan istatistiki işlemler neticesinde sırt bölgesi üst kılları ile, kuyruk yöresi üst kıllarının kıl inceliği değerleri arasında önemli bir farklılığın olmadığını göstermiştir.



Tablo 3. Kuyruk Yöresinden Alınmış Olan Kıl Örneklerindeki Alt ve Üst Kıl Değerleri (Cm)

Alt Kıl Lüle Uzunluğu	Ölçülen Alt Kıl adedi	Üst Kıl Uzunlukları Değeri	Lülecikteki Üst Kıl adedi	Alt Kıl+Üst Kıl	Lülecikteki Üst Kıl %
1 2,5	165	5,0	15	$165 + 15 = 180$	8,3
2 2,0	160	4,6	17	$160 + 17 = 177$	9,6
3 1,5	280	4,3	38	$280 + 38 = 318$	11,9
4 2,0	429	4,8	42	$429 + 42 = 471$	8,9
5 2,0	400	5,2	44	$400 + 44 = 444$	9,9
6 2,0	300	4,4	19	$300 + 19 = 319$	6,0
7 1,5	407	4,5	15	$407 + 15 = 422$	3,6
8 2,0	200	5,0	15	$200 + 15 = 215$	7,0
9 2,5	420	5,3	38	$420 + 38 + 458$	8,3
10 1,5	300	3,6	41	$300 + 41 = 341$	12,0

## BULGULARIN TARTIŞILMASI ve KARAR.

Sansar kürkü de vizon kürküne birçok özellikleri bakımından benzerlik göstermektedir. Vizon uzun yıllardan beridir insan eli altında yetiştirilmekte olduğu halde insana bir türlü alışmamıştır. Sansar ise insana daha kolay alışabilmektedir. Demekki sansar özel işletmelerde daha kolaylıkla yetiştirilebilir.

Sansarlarda, sırt bölgesinden alınmış olan kıl örneklerinde alt kıl lüle uzunluklarının 1.5-3.0 Cm arasında değişme gösterdiği, kuyruk yöresi alt kıllarında ise bu değerlerin 1.5-2.5 Cm arasında olduğu saptanmıştır. Her iki yöre alt kıl lüle uzunluğu değerleri arasında yapılan istatistiki işlemler neticesine farklılık önemli olarak bulunmuştur.

Sırt bölgesinden alınmış olan kıl örneklerindeki üst kıl uzunlukları için bulunan değerlerin 2.0 -4.5 Cm ve kuyruk yöresi için aynı değerlerin 3.6-5.3 Cm olduğu saptanmıştır. Yine yapılan istatistiki işlemler neticesinde aradaki farklılığın önemli olmadığı görülmüştür.

Sırt bölgesinden alınmış olan kıl örnekleri içersindeki üst kıllar % 1.4-5.0 ve kuyruk yöresi üst kılları ise % 3.6-12.0 değerleri arasında değişme göstermektedirler.

Sırt bölgesi alt kılları için bulunan incelik değerleri ile, kuyruk yöresi alt kılları için bulunan kil inceliği değerleri arasında yapılan istatistiki işlemler neticesinde, aradaki farklılığın önemli olmadığı görülmüştür.

Gerek sırt ve gerekse kuyruk yörelerinin üst kılları için bulunan kil inceliği değerleri arasında da bir mukayese yapıldığında aradaki farklılığın istatistiki olarak önemli olmadığı saptanmıştır.

## R É S U M É

Cette recherche a été effectuée sur les peaux des *Mustela Putorius*. Ces animaux sont sauvages et vivaient autours d'Erzurum à proximité des rivières. Les échantillons des poils sont prélevés sur les peaux des animaux qu'elles étaient choisies par hasard. En même temps les poils sont prélevés sur le dos et la Queue pour les deux parties du corps à l'aide de deux doigts.

On a bien fait les mesures sur la tête, le cou, le corps, la queue et les pattes. On peut bien voir les résultats des mesures sur les tableaux 1, 2 et 3.

La peau de Sansar (*Mustela Putorius*) est constituée de deux éléments; la peau proprement dite, dans laquelle viennent s'implanter deux sortes de poils.

Les poils de garde ou jarre. Ce sont les poils les plus longs, par leur dimension. Ils découvrent des poils plus courts nommés sous-poils.

Le duvet ou sous-poil. Ce sont des poils beaucoup plus courts que les précédents et plus soyeux.

On a pris les mesures à l'aide d'une règle pour les duvets. C'est la longueur relative entre le poil de garde et le duvet. On définit ainsi:

—Un long nap: le poil de garde est  $1/2$  à  $2/3$  plus long que le duvet;

—Un short nap: C'est le nap idéal. Le poil de garde est  $1/4$  à  $1/3$  plus long que duvet. C'est ce nap qui est recherché actuellement.

Quand on fait une comparaison pour la longueur des duvets du dos et pour les duvets de la queue, on a bien vu qu'il y a une différence significative pour les poils de garde aussi ( $P < 0.05$ ).

En même temps on a bien recherché une corrélation entre la finesse des fibres du dos et de la queue:

Quand on a fait une comparaison pour les valeurs du diamètre, les poils de garde du dos et de la queue. On remarque qu'il n'y a pas une différence significative ( $P > 0.05$ ). Les résultats ne changent pas pour les valeurs du duvet même.

Notons simplement qu'une couleur uniforme toujours est recherchée aussi bien en surface qu'en profondeur. En même temps il faut bien remarquer que les poils de garde sont plus brillants sur le dos que sur la queue. Le lustre est fonction de nombreux paramètres, notamment: l'alimentation, l'état général etc. Le lustre doit être uniformément réparti.

Ces animaux ressemblent aux visons. On peut bien les élever comme les visons. Les caractères de la fourrure plus proche à celle des visons.

On peut bien donner quelques critères permettant de déterminer le moment propice à la sacrifice. L'éleveur, pour apprécier ces critères, devra souffler à rebrousse-poile et apprécier peau et poil. À maturité, la peau est blanc crème. Elle ne doit pas, inversement, trop murir. Il faut bien savoir juste le moment de la maturité de la peau. Savoir tuer l'animal au bon moment. Parce qu'une fourrure peut perdre de sa valeur uniquement par le fait d'une sacrifice trop précoce ou trop tardive.

## L I T É R A T Ü R

1. ATEŞ, H., 1969. Av Derileri, Kürk Hayvanları Yetiştiriciliği ve İşlenmesi. Türkiye Dericiliğinin Tarım ve Endüstri Yönünden Sorunları ve Geliştirilme Çareleri SEMİNERİ. II-14 Şubat 1969 Milli Prodüktivite Merkezi Yayınları: 58. ANKARA.
2. COCHE, B., 1962. Aspects pratiques de l'élevage et de la pathologie du Vison en France.  
(These doct. Vet., Lizon. 1960).

3. KURU, M., 1978. Omurgalı Hayvanlar (Chordata) Sistematigi.  
Hacettepe Üniv. Fen. Fak. Yayınları. Ders Kitapları Dizisi 7. Beytepe. 1978  
ANKARA.
4. MAMY, MOTTE., 1956. Le Vison.  
Methodes d'élevage du Vison en France et au Danemark. La Maison rustique,  
édit., Paris. 1956.
5. ONİONS. J., W.B.S.C., F.T.I. 1962. Wool.  
An Introduction to Its Propertion, varieties, uses and production. Ernest Benn  
Limited London. 1962.
6. ROUGEOT, J., 1965. Le Pelage du Vison.  
Le vison Français siege socilal. 36 Avenue de L'Opera Paris. Ile
7. VOUTYRAKİS, G., 1971. La Fourrure de Vison.  
(Thèse pour le Doctorat Vétérinaire).  
Imprimerie Toulousaine (V. Lion).  
16. Rue Lakanel, (16) Toulouse -1971.
8. YAZICIOĞLU, T., 1973. TAVŞAN KÜRK ve LİFLERİNİN ÖZELLERİ  
ve DEĞERLENDİRMESİ?  
Ege Üniv. Ziraat Fak. Yayınları: No: 233. Bornova/İZMİR