



Article Info/Makale Bilgisi

✓Received/Geliş:01.11.2023 ✓Accepted/Kabul:12.02.2024

DOI: 10.30794/pausbed.1384407

Research Article/Araştırma Makalesi

Demirbağ, U. (2024). "Zile'de Günümüze Kadar Korunmuş Bir Sivil Yapı Örneği: Emine Tekgöz Evi", *Pamukkale Üniversitesi Sosyal Bilimler Enstitüsü Dergisi*, sayı 61, Denizli, ss. 429-450.

ZİLE'DE GÜNÜMÜZE KADAR KORUNMUŞ BİR SİVİL YAPI ÖRNEĞİ: EMİNE TEKGÖZ EVİ

Uğur DEMİRBAĞ*

Öz

Toplum hayatımızda en önemli yeri olan sivil yapı tiplerinden biri de geleneksel konutlardır. Konut bir ailenin bir toplumun tarihi, sosyal yaşamı ve kültürü ile ilgili izler vermektedir. Geleneksel konutlar kültürel mirasımızın korunmasında önemli yer tutan sosyal ve kültürel değerler için sürdürülebilirlik açısından önemli bir yer tutmaktadır. Konutların mimari özellikleri tarih boyunca devam eden kültürlerin birikimleriyle, coğrafi ve iklimsel özellikleriyle, sosyolojik ve ekonomik durumlarla, din ve hayat yaşantısı gibi faktörlerle ortaya çıkmıştır. Zile Tokat'ın kültürel miras açısından önde gelen şehirlerden biridir. Bu kültürel miras yapı tiplerinden birini geleneksel konutlar oluşturmaktadır. Konutlar bir kentin tarihini, kültürünü ve sanatını yansıtmaktadır. Zile ilçe merkezindeki geleneksel konutlar kalenin eteklerinde yoğunluk göstermektedir. Konutlar kentsel sit alanı içerisinde yer almaktadır. Bu geleneksel konutlardan biri de Emine Tekgöz Evidir. Konut iç sofalı plan tipinde olup sofa etrafında odalar vardır. Yapı iki katlı bir cephe göstermiş olup üst kat düz çıkma şeklindedir. Konutun korunarak günümüze gelmesi restorasyonun yapılması sivil mimari için önemlilik arz etmektedir.

Anahtar kelimeler: Zile, Ev, Mimari, Teknik, Restorasyon.

AN EXAMPLE OF A CIVIL BUILDING PRESERVED TO THE DAY IN ZİLE: EMİNE TEKGÖZ HOUSE

Abstract

One of the types of civil buildings that have the most important place in our social life is traditional residences. Housing gives traces of a family's history, social life and culture of a society. Traditional houses have an important place in terms of sustainability for social and cultural values that have an important place in the protection of our cultural heritage. The architectural features of the houses have emerged with the accumulation of cultures, geographical and climatic characteristics, sociological and economic effects, religion and lifestyles throughout history. Zile is one of the leading cities in terms of cultural heritage of Tokat. One of these cultural heritage building types is traditional houses. The houses reflect the history, culture and art of a city. Traditional residences in the district center of Zile are concentrated on the outskirts of the castle. The residences are located within the urban protected area. One of these traditional residences is Emine Tekgöz House. The house is in plan type with an interior sofa and there are rooms around the sofa. The building has a two-storey facade and the upper floor is in the form of a flat overhang. The preservation of the house and the restoration of the house are important for civil architecture.

Keywords: Zile, House, Architecture, Technical, Restoration.

*Dr. Öğr. Üyesi, Çankırı Karatekin Üniversitesi, Sanat Tasarım ve Mimarlık Fakültesi Grafik Tasarımı Bölümü, ÇANKIRI.
e-posta: ugurdemirbag@karatekin.edu.tr, (<https://orcid.org/0000-0001-8471-7348>)

1. GİRİŞ

Toplumların merkezi olan Anadolu, zengin doğal kaynakları ve jeostratejik konumu ile beyliklerin, devletlerin ve imparatorlukların yaşama ve fetih alanı olmuştur. Tarihsel boyunca birçok topluma ev sahipliği yapmış Anadolu'nun önemli yerleşim yerlerinden biri olan Tokat, kırsal ve kentsel dokudaki geleneksel yansımalarıyla, zengin tarihinin izlerini günümüzde de yaşatan yerleşim birimlerinden birisidir. Tokat'ta geleneksel kültürün yaşatıldığı ilçelerden olan Zile geleneksel kent dokusunda, kentnin çeşitli kültürlerin egemenliğine girmiş olması nedeniyle farklı kültürlerle ait mimari örneklerle rastlanmaktadır. Kentte Türk kültürüne ait birçok yapı, yıpranmış da olsa günümüze kadar ulaşabilmiştir. Bu yapılar arasında Danişmendli, Anadolu Selçuklu, İlhanlı ve Osmanlı dönemlerinden cami, medrese, han, hamam, türbe, çeşme, konak gibi dini, kültürel ve sivil mimari eserleri yer almaktadır. Bu yapıların oluşturduğu sosyal, kültürel paylaşımların gerçekleştiği mekânlar olan sokaklar, yapılar, yolları, ağaçlar, aydınlatma elemanları, peyzaj elemanları gibi kentsel öğeler şekillendirmektedir. Bu sokaklar, içerisinde yaşamış her kültürün izlerini taşıyan, o kültürün kamusalda özele tarihi bilgilerini içeren alanlardır.

Geleneksel konutlar bir kentin toplumsal anlamda kültürünü ve sanatını yansıtmaktadır. Sedat Hakkı Eldem'in tanımına göre, "Türk Evi eski Osmanlı devletinin işgal ettiği sınırlar içinde, eski tabirleriyle Rumeli ve Anadolu mıntıklarında yerleşmiş, gelişmiş ve 500 sene kadar tutunmuş kendi özellikleriyle oluşmuş bir ev tipidir" diye söz etmektedir (Eldem, 1954: 11). Eldem, Osmanlı evinin birdenbire oluşmadığını, sınır topraklarındaki evlerle beraber geliştiğini ve bu gelişmenin sınırların değişmesiyle ilerlediğini, bazen de gerilediğini söylemektedir. Osmanlılık düşüncesinin zamanla ortadan kalkmasıyla ise bu konut tipinin özelliklerinin zayıflayarak ortadan kalktığını, Türklerin azınlıkta olduğu ülkelerde korunabildiğini belirtmiştir. Bu sebepten dolayı Eldem, "Osmanlı evinin zamanla yalnızca Türk evi anlamını taşımaya başladığı, Rumeli ve çeşitli bölgelerin bu ev tipine farklı neden ve biçimlerde sahip çıktıkları, böylece bilerek veya bilmeyerek bu durumu paylaştıkları ve bu anlayışlarını farklı derecelerde sürdürmüş veya sürdürmekte olduklarını" belirtmektedir. Bunun dışında Eldem, "Osmanlı evinin varlık nedeni, baş unsuru, Türk kökeninden Türk evidir" sözünü ederek bu alanda fikrini öne sürmüştür (Eldem, 1984).

Zile ilçesi, sahip olduğu mimari kültürel değerlerin yanında günümüze kadar korumayı başardığı organik dokudaki geleneksel sokaklarının karakteristik özellikleri nedeniyle çalışma olarak seçilmiştir. Kent merkezinde zamanın yıpratıcı etkileri, yapı strüktüründeki, malzemelerdeki bozulmalar ve koruma bilincinin gelişmemesi gibi etkenlerin yanında rant kaygıları ve modern yaşama ulaşma kaygıları, kent dokusunu oluşturan tarihi evler ve sokaklarda yer yer bozulmalara yol açmıştır. Geleneksel kent dokusu, sokak ve konut kültürünün yerleşim yerlerinden biri olan Zile kent dokusu içerisinde özgün geleneksel dokusunu koruyan sokakların ve cadde özelliklerinin ortaya çıkarılması, Emine Tekgöz evinin genel olarak mimari ve bezeme özelliklerinin ele alınması, restorasyon aşamalarının aktarılması çalışmanın temel hedeflerindedir. Geleneksel konutlar genellikle kalenin eteklerinden başlayarak güneye ve doğuya doğru bir yöneliş göstermiştir.

Çalışmada restorasyonu yapılan Emine Tekgöz evinin mimari ve bezeme özellikleri incelenmiştir. Evin ayrıntılı olarak plan, cephe ve bezeme özellikleri üzerinde durulmuştur. Yapının günümüzde restorasyonu yapılmıştır. Dolayısıyla konutun restorasyondan öncesi ve sonrası karşılaştırması yapılmıştır. Konut ile ilgili şimdiye kadar herhangi bir çalışma yapılmamıştır. Literatür taramasında herhangi bir veriye ulaşılamamıştır. Çalışma iki evreden oluşmaktadır. İlk aşamada Emine Tekgöz evinin mimari olarak plan, cephe ve bezeme özellikleri üzerinde durulmuştur. Konutun plan, cephe, bezeme, malzeme ve yapım teknikleri üzerinden rölöve, restitüsyon ve restorasyon hazırlanmıştır. Bununla birlikte görseller tarafımda çekilmiştir. Ev ile ilgili bilgiler için gerekli kaynaklardan ve kuruluşlardan yararlanılmıştır. İkinci aşamada ise evin günümüzde karşılaştığı sorunlar üzerinde durup restorasyon için gerekli çözüm önerileri sunulmuştur.

Ev mimari ve bezeme özellikleri ile bir toplumun, sosyal hayatını, kültürel yaşamını ve sanatsal kimliğini yansıtmaktadır. Bu bağlamda geleneksel evin ortaya çıkarmış olduğu farklı özellikler Türk Konut Mimarisine ve bilimsel alana katkı sağlayacaktır.

2. GELENEKSEL TÜRK EVİNE KISA BİR BAKIŞ

Anadolu geleneksel evi ile ilgili tanımlamalarına geçmeden önce "ev" sözcüğüne bir açıklık getirmek gerekmektedir. Ev kelimesi kişilerin mesken edinmesi için yer anlamında kullanılmaktadır (Kılıçoğlu, S., Devrim, H. ve Araz, N. (1969).). Bir diğer görüşe göre ev; "yalnızca bir kişinin veya bir ailenin oturabileceği yapılmış

konut” anlamına gelmektedir (Hasol, 2016). “Türk Evi” sözü ilk defa 1909 yılında Celal Esad Arseven tarafından kullanılmıştır (Tuztaşı, 2013). Reha Günay’a göre “Türk evi tarih boyunca Türklerin içinde oturdukları ev tipleri” olarak tanımlanmaktadır (Günay, 1999). Doğan Kuban’a göre Türk Evi; “Geleneksel Türk Ailesinin yaşam kültürü ve törelerine uygun şekil ve plan özelliklerini gösteren, yüzyıllarca Türk toplumlarının ihtiyaçlarına cevap vermiş bir konut tipi” olarak bilinmekte ve tanımlanmaktadır (Kuban, 1975). Önder Küçükerman, “Türklerin Anadolu’da yüzyıllar boyunca gerçekleştirdikleri ilginç bir yaşam çevresi olan geleneksel Türk evi” olarak ele almıştır (Küçükerman, 2007). Cengiz Bektaş, “Türk evi” olarak tanımlamasını yaparken, bazı yerlerde de “eski Türk evleri” olarak belirtmiştir (Bektaş, 1996).

Evlerin tarihsel sürecine bakıldığında Anadolu’da Paleolitik Devirde ilk olarak çatma kulübeler ortaya çıkmıştır. Mezolitik Devirde ise oval planlı evler görülmeye başlamıştır (Akdeniz, 2017: 17). Neolitik Dönemden itibaren gelişen bir ev mimarisi ortaya çıkmıştır. Neolitik Dönemde Çayönü, Aşıklıhöyük, Çatalhöyük, Hacılar, Alışar, Kuruçay ve Beycesultan gibi yerleşim yerlerinde gelişen bir konut mimarisi vardır. Evlerin sayısı artarak köyleri meydana getirmiştir. Evler tek odalı yuvarlak, dikdörtgen odalı, çok odalı dikdörtgen planlı bir şekilde yapılmıştır (Özdoğan, 2007).

Geleneksel Türk evleri plan tipi olarak Orta Asya’da yer alan çadırın plan düzeninden geldiği bilinmektedir (Dıykanbayeva, 2017). Geleneksel evlerde yaygın olarak kullanılan plan türü dış, iç ve orta sofalı plan tipleridir. Sofa etrafında çeşitli ihtiyaçları karşılayan hizmet odaları yer almaktadır. Anadolu’da gelişme ve ilerleme göstermekte olan ev kültürü, insanın sosyo – kültürel yapısına, yörenin coğrafyasına, iklimine, yapı malzemesine ve teknolojisine bağlı olarak değişim göstermiştir. Bu değişim türde coğrafi koşullar çeşitli yapısal farklılıkları ortaya çıkarmıştır. Örneğin Güneydoğu Anadolu Bölgesi’nde yapı malzemesi olarak taş kullanılırken, Karadeniz Bölgesi’nde ahşap malzeme kullanımı yoğunluk göstermiştir. İç bölgelerde ise Türk evleri genel olarak alt katları yığma taştan, üst katları ise ahşap çatki arası kerpiç dolgu tekniği ile yapılmıştır. Literatürde bu uygulamaya hımış tekniği adı verilmektedir.

Bezeme sıcak bölgelerde evlerin dış cephelerinde görülürken, iç bölgelerde ise iç mekânda yer almaktadır. Bezemelerde genellikle geometrik ve bitkisel motifler görülmektedir. Dış cephelerde genellikle kapı ve pencere çevrelerinde görülmektedir. İç mekânda ise daha çok tavan göbeklerinde ve oda kapılarında vardır. Geometrik motif olarak üçgen, daire, çarkifelek formunda baklava dilimi şeklinde bezemeler yer almaktadır. Bitkisel motif olarak ise palmet, hatai, yaprak, uzayan dallar, vazo içinden çıkan demetler ve ağaç motifleri bulunmaktadır.

3. ZİLE’NİN GELENEKSEL KENT DOKUSU

Zile tarihsel ve kültürel yönden gelişmiş bir ilçe merkezidir. Geleneksel evler ilk olarak Zile Kalesi’nin eteklerine yapılmıştır (Şekil 1). Zile kalesi, 1397 yılında Yıldırım Beyazıt tarafından Osmanlı topraklarına katılmış, Osmanlıların son dönemlerinde depo olarak kullanılmıştır. Zamanla askeri savunma görevini yitiren kale surları içindeki evler yavaş yavaş kale eteklerine ve düzlüklere yayılmıştır (Özçağlar, 1996). Ovada kurulan yeni yerleşimlerde farklı hizmetler önem kazanmış, dolayısıyla nüfus artmıştır (Göney, 1995).

Evler kentsel sit alanı içerisinde yer almaktadır. Zaman içerisinde geleneksel evler güneye ve batıya doğru bir yönelim göstermiştir. İlçe merkezinde yaklaşık 3500 geleneksel konut vardır. Bu konutların bir kısmının restorasyonu yapılmış olup bir kısmı ise günümüzde harap bir haldedir.



Şekil 1: Cami ve hamam etrafında oluşan kent kimliği

(Kaynak: Günesen, 2007)

Nüfusun yoğun olduğu mahallelerde 14 - 20. yy. arasında yapılan cami ve hamamlar da kentin belirleyici noktaları olmuştur. Her mahallede bir mescidin bulunması ve mahalle evlerinin bu mescit etrafına toplanması Türklerdeki şehirleşme geleneğinin Zile’de de uygulandığını gösterir. Bugünkü Alacamecit, Kislik, Molla Yahya, Şeyhkolü, Şeyhali, Bahçelievler, Tutlupınar, Güvenevler, Minare-i Sağır, Yunus Emre Mahalle Camileri ve Derebaşanlı, Hurihatun, Behramağa Sokak Camileri bu geleneğin örnekleridir (Şimşirgil, 1991).

1485 tarihli kayıt defterlerine göre Zile ilçe merkezi 12 mahalleden meydana gelmektedir (Tablo 1). Bunlardan 5’i zaviye, mescid veya cami adı ile 2’si mahallelerde oturmuş önemli kişilerin görev adı ile diğerleri de mahallelerin özelliklerine göre isimlendirilmiştir. 1520 tarihli kayıt defterine göre Zile’de mahalle sayısı 13’e yükselmiş (Tablo 2), 1574 tarihli kayıt defterine göre Zile’de mahalle sayısı yine 13’te kalmıştır (Ercan, 2018: 94).

Tablo 1: 1485 yılındaki Zile’deki mahalleler

MAHALLE ADLARI			
01	Bağluca	07	Kethüda
02	Bağluca-i Diğer	08	Sefâyân Mescidi
03	Cami	09	Şeyh Kulu Mescidi
04	Hacı Hasan Mescidi	10	Ulupınar
05	Hacı Yakup	11	Yazıcı
06	Kal’a	12	Zaviye Mescidi

Tablo 2: 1520 yılındaki Zile’deki mahalleler

MAHALLE ADLARI			
01	Alaca Mescid	08	Mennan
02	Bağluca	09	Sefâyân Mescidi
03	Cami	10	Şeyh Kulu Mescidi
04	Hacı Hasan Mescidi	11	Ulupınar
05	Hacı Yakub	12	Yazıcı
06	Kal’a	13	Zaviye Mescidi
07	Kethüda		

Zile’nin günümüzdeki geleneksel kent dokusuna bakıldığında; kentsel sit alanları yerleşim dokusu 1920-1950 yılları arasında oluştuğu görülmektedir. 1920 tarihinde Kuvayı Milliye Ordusu’nun isyanını bastırmak için yapılan top atışlarında şehirdeki bazı yapılar yıkılmış, benzer şekilde 1922 tarihinde çıkan yangınla kentin büyük bir bölümü yanmıştır. Böylelikle tarihi nitelikli birçok belge yok olmuştur. 1939’da meydana gelen Erzincan depremi ilçeyi sarsmış ve hasarlar vermiştir. 1956 yılında ilçenin geçirdiği büyük bir yangın neticesinde bugünkü Uzun Çarşı’nın da yer aldığı bölge, kalenin batısı ve güneybatısı büyük oranda yok olmuştur (Kutluay, 2012: 341).

Kent merkezinde büyük yıkımların ardından 1950’li yıllarda imar faaliyetleri artmıştır. Zile’nin 1923 yılından sonra ilçe olmasıyla, kaymakamlık ve belediye gibi kamu kurumları günümüzde kentsel sitte yapılarak idari merkez kimliği ortaya çıkmıştır. Kaymakamlık ve Belediye binaları hâlen merkezde yer alırken bu alanda mekânsal gelişmenin sınırlarının bitmiş olması nedeniyle son dönemlerde okul ve adliye, vb., kamu binaları gibi kompleks yapılar merkezin batısında, etkileşim geçiş alanında yapılmıştır. 1960’lı yıllardan sonra kooperatifleşme ile yerleşim yerleri tarım alanlarına yönelmiş, Zile’nin kuzey, batı ve güney bölgesinde yeni yerleşimler oluşmuştur (Kutluay, 2012).

Osmanlı dönemi ile birlikte erken Cumhuriyet döneminde de kent dokusunun korunması devam etmiştir. Geleneksel dokunun yer aldığı kent merkezinden, yeni gelişme alanlarına doğru nüfusun mekânsal olarak değişimi olmuştur. Kale etrafında 1950-1980 tarihleri arasında işinsal olarak gelişme devam etmiştir. Bu dönemde yapılan, günümüzde kentsel sit alanı dokusunu oluşturan yapılar genellikle sade, geleneksel üsluptadır. Cumhuriyet’in ilk zamanlarında zarar gören mahalleler de planlı bir şekilde yapılmaya başlamıştır. Kentsel sit alanı içerisinde yer alan Hacı Mehmet ve Cedit Mahallelerindeki izgara planlı yapılaşmalar bu döneme özgüdür. Kent biçimlenişinde en önemli özelliklerinden biri olan tarihi Uzun Çarşı aynı zamanda yenilenmiştir. Kentin ticari merkezi bu çekirdek etrafında gelişmiştir. Cumhuriyet tarihiyle var olan buğday pazarı da kentsel sit alanı içerisinde ilk kurulduğu yerde işlevini sürdürmektedir.

Geleneksel kent dokusu tarihten günümüze idari, ticari merkez ve konut bölgesi olarak kullanılmış olup, bu alanda belirleyici fonksiyon değişiklikleri olmamıştır. İlçe merkezi 1960’lı yıllardan 2000’li yıllara kadar göç alan nüfusu barındırmıştır. Zile ilçesi idari, sosyo - kültürel ve ticari hizmetlere bağlı olarak yakın çevresinde önemli bir merkez olmuştur. Ancak 2000’li yıllardan sonra, tarım ve hayvancılığın yok olması, Turhal Şeker Fabrikası’nın özelleştirilmesi, Tokat Sigara Fabrikası’nın kapanması, sulanabilir arazinin az olması, sanayi yatırımının olmayışı nedeniyle il göç vermeye başlamıştır.

Zile'nin kentsel sit alanındaki adalar dokusal olarak organik düzen ve ızgara planlı düzen şeklinde iki tipte bir yönelim göstermektedir. Güney ve batı bölümde yer alan, Cumhuriyet, İstasyon ve Sıra Köprü Caddeleri arasında kalan Tutlupınar, Cedid, Hacı Mehmet ve Camii Kebir Mahallesi'nin güneyi ızgara plan şeklindedir. Sakiler, Kislik, Nakkaş, Orta ve Zincirliülya Mahalleleri ile etkileşim geçiş alanı organik dokunun en iyi görüldüğü alanlar olarak bilinmektedir. Organik düzendeki yapı adaları oldukça büyük yüzölçümlüdür. Ada tipolojisi ise büyük boyutlu ve küçük boyutlu olmak üzere iki gruptur. Büyük adaların orta bölümlerinde oldukça büyük boşluklar oluşmuş ve iç taraftaki yapılaşmalara ulaşım çıkmaz sokaklarla sağlanmıştır. Küçük adalarda ise çıkmaz sokaklar bulunmamaktadır (Ashihara, 1970). Parseller ise köşe, ara, ada içi, köşe-ara ve çıkmaz yoldan cephe alan parsel şeklinde gruplanmaktadır. Genel olarak etkileşim geçiş alanındaki parsellerin kentsel sit alanındakilere göre daha büyük, parsel-müştemilat oranlarının ise daha küçük olduğu görülmektedir.

Anadolu'da kalesi olan tüm kentlerde olduğu gibi Zile'de de kale merkezli kent dokusu oluşmuş, kale merkezinden dışarı doğru genişleyerek büyümüş, kentin kuzeybatı ve kuzeydoğu yönlerinden kaleyi içine alarak kentin güneyinde birleşip Yeşilirmak'a akan iki dere arasında gelişimine devam etmiştir. Geleneksel kent dokusunun kimliğini oluşturan kalenin eteklerinden başlayarak etrafındaki alanı kaplayan organik yapı mahalleler oluşturmuştur. Bu mahalleler, şehrin çekirdeğini oluşturan geleneksel evlerden oluşan, dar uzanan yollar ile çıkmaz sokaklara sahip yerleşim alanları olarak bilinmektedir.

Zile kent merkezinde ilk betonarme yapılaşmalar 1950'li yılların ortalarında kalenin güneyinde eski Muharrem Efendi Mezarlığı ile Hıdırlık olarak bilinen yerde başlamıştır. Bahçelievler Mahallesi ilçenin mimari özelliği farklı ilk mahallesidir. Genelde bir-iki katlı bahçeli 'Altin' evler bulunmaktadır. 1960 yılından sonra günümüzde Bahçelievler Mahallesi'nde devlet hastanesinin yapılması, Nato Yolu ile Artova Caddesi kavşağında karşılıklı olarak önce Endüstri Meslek Lisesi sonra İmam Hatip Liselerinin yapılması Bahçelievler Mahallesi'nin gelişimini bu yönde hızlandırmıştır.

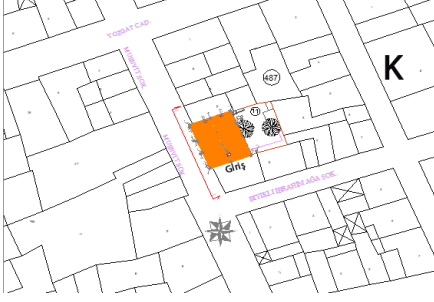
Kentsel sit alanında yaşam olanaklarının yapısal ve teknik altyapı açıdan yeni gelişme alanlarına oranla daha düşük olması, yerel halkın kent dışına ya da kent içindeki yeni gelişme alanlarına göç etmesine neden olmuştur. Kentsel sit alanı kırsaldan göç edenlerin tercihi olmuş, sosyal yapı belirgin bir değişim göstermiştir. 1939 yılında Zile'de meydana gelen depremde çok can kaybı ve büyük oranda yıkım olması üzerine yeni yerleşim alanının batıda "Küçükbayır" olarak bilinen lokasyona ve Sivri Çal Tepesine doğru yönelmesi deprem riskini azaltmıştır (Özçağlar, 2009).

4. EMİNE TEKGÖZ EVİ

4.1. Konumu ve Tarihi

Zile İlçe Merkezi, Hacı Mehmet Mahallesi, 487 ada, 11 parsel üzerine konumlanmış bir sivil yapıdır (Şekil 2). Ev yanlarındaki evlerle birlikte bitişik nizamdadır (Şekil 3). Yapı kentsel sit alanı içerisinde yer almaktadır. Konut tescilli sivil yapılar grubunda bulunmaktadır. Ev kuzey – güney yönünde uzayan Musevit Sokak'a cephe vermektedir.

Yapının batısında Musevit Sokak, kuzey ve güneyinde komşu parsellerdeki bitişik yapılar, doğusunda ise arka bahçesi yer bulunmaktadır. Konut dikdörtgen formunda bir arsa üzerine inşa edilmiştir (Şekil 4). Konut 1900'li yıllarda inşa edilmiştir. Günümüzde yapının mülkiyeti özel durumlardan dolayı ikiye bölünmüştür. İlk inşa zamanlarda ev mimari olarak bütüncül bir yaklaşım gösterirken, günümüzde yapı ikiye bölünmüş olup sonradan eklenen bölümler, odalar, mutfak, WC ve banyo gibi birimler vardır.



Şekil 2: Emine Tekgöz evinin vaziyet planı



Şekil 3: Emine Tekgöz evinin uydu görünüşü

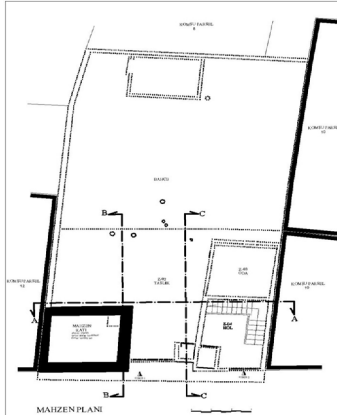
(Kaynak: parselsorgu.tkgm.gov.tr, 2023)



Şekil 4: Emine Tekgöz evinin genel görünüşü

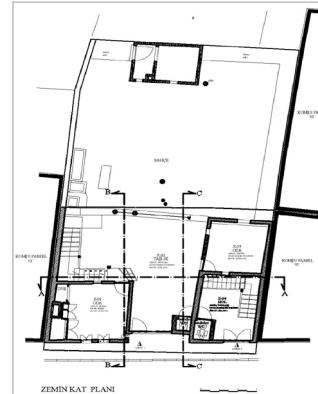
4.2. Plan Tip

Konut plan olarak iç sofalı olup sofa çevresinde odalar bulunmaktadır. Evin mahzeninde birer taşlık ve oda bölümleri yer almaktadır (Şekil 5). Zemin katta iki oda, iki WC ve bir banyo birimi vardır (Şekil 6). En üst katta ise sofa etrafında altı oda ve bir mutfak bulunmaktadır (Şekil 7). Çatı iki yöne eğimli kırma şeklindedir (Şekil 8). Zemin katta giriş kapısının yanına sonradan tuğla malzemeden yapılmış WC mekânı eklenmiştir. Odaların yüksekliği taşlık bölümünden yarım metre yukarıdadır. Mekânlar genellikle 3.0x3.5m olup kareye yakın dikdörtgen formdadır. Ev su basman seviyesine kadar moloz ve kesme taştan yapılmış olup zemin ve birinci kattan itibaren bitişik ahşap çatı arası kerpiç dolgulı, kâgir bir yapı yer almaktadır. Evin duvarları günümüzde sıvalıdır.



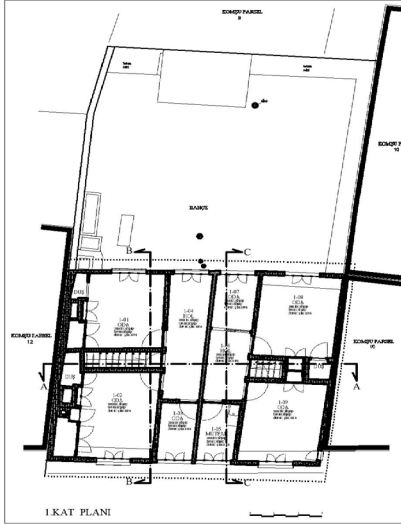
Şekil 5: Konutun mahzen planı

(Kaynak: Adnan Seçkin arşivi, 2023)



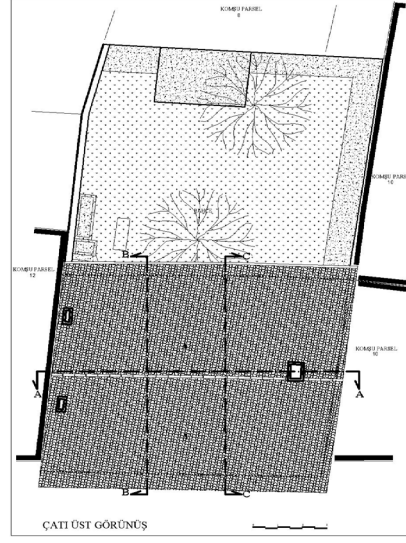
Şekil 6: Konutun zemin kat planı

(Kaynak: Adnan Seçkin arşivi, 2023)



Şekil 7: Konutun birinci kat planı

(Kaynak: Adnan Seçkin arşivi, 2023)

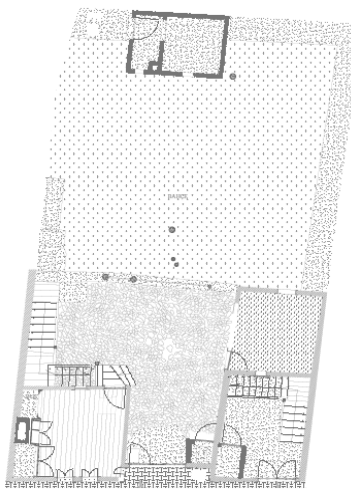


Şekil 8: Konutun çatı planı

(Kaynak: Adnan Seçkin arşivi, 2023)

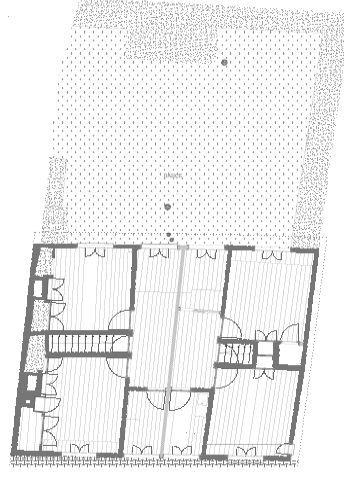
Yapının zemin katında Musevit Sokak'a açılan iki giriş kapısı yer almaktadır. Konutun alt katının zemini dere taşı ile kaplanmıştır (Şekil 9). Giriş kapısı önünde beton şap kaplamalar vardır. Zemin katta bulunan, özgün oda olan Z-04 mekânının, günümüze yakın tarihlerde penceresi sökülüş, pencere yerine iki kanatlı muhdes giriş kapısı takılmış, zemin kattaki taşlık mekânına açılan kapısı kapatılmış ve mekânın içerisine muhdes ahşap merdiven yerleştirilerek, üst kata çıkış sağlayan hole dönüştürülmüştür.

Yapı zemininin bazı bölümleri ahşap kaplamalıdır. Tavanı en dıştan iki sıra düz çerçevesi, ahşap çıtalı düz tavan kaplamalıdır. Zemin kattaki muhdes ahşap merdiven, "L" şeklinde, tek kollu ve on altı basamaklı olarak yapılmıştır. Zemin katta Z-01 mekânı ahşap kaplamalı, Z-02 mekânı özgün dere taşı kaplamalı, Z-03 mekânı zemini toprak, Z-04 mekânların zemini muhdes beton şap kaplamalıdır. Birinci katta yer alan tüm mekânların zemini ahşap kaplamalıdır. Yapının birinci katında da özgün sofa, tam ortadan muhdes bir duvarla ikiye bölünmüştür (Şekil 10). Bu bölünme sonucu plan düzleminde ortada kalan kapı 1 No.lu giriş, zemin katın tamamını, birinci katında yarısını kullanan bir meskene açılmaktadır. Zemin ve üst kat tavanları ahşap çıtalı kaplamalıdır (Şekil 11-12).



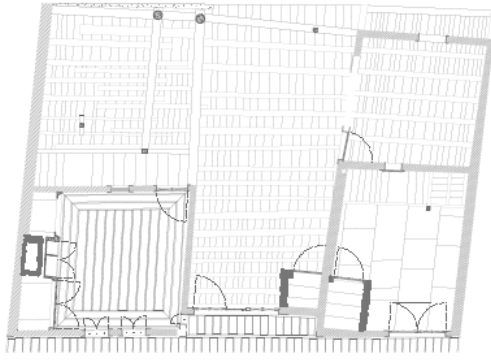
Şekil 9: Konutun zemin kat döşeme planı

(Kaynak: Adnan Seçkin arşivi, 2023)



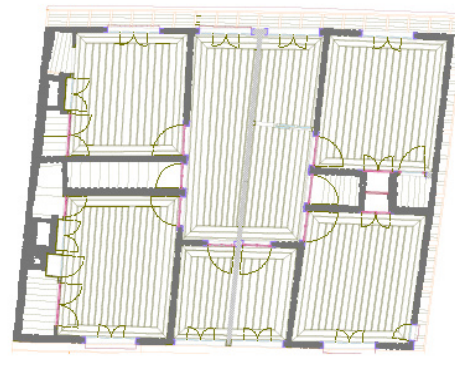
Şekil 10: Konutun birinci kat döşeme planı

(Kaynak: Adnan Seçkin arşivi, 2023)



Şekil 11: Zemin kat tavan planı

(Kaynak: Adnan Seçkin arşivi, 2023)



Şekil 12: Birinci kat tavan planı

(Kaynak: Adnan Seçkin arşivi, 2023)

4.3. Cephe Biçimlenişi

Emine Tekgöz evi cephe olarak iki katlıdır (Şekil 13). Yapının ön cephesi batı yönünde Musevit Sokak'a bakmaktadır. Bu cephe aynı zamanda yapının ana girişinin olduğu cephe. Arka cephe ön cephe ile benzer özellik göstermektedir (Şekil 14). Ev yakın tarihte içten ikiye bölünmüş ve iki ayrı mesken olarak kullanılmıştır. İki meskenin kullanımı için cephede iki kanatlı muhdes kapılar açılmıştır. Bu kapılardan birisi cephenin ortasında özgün yerindedir. Ancak kapılar işlem görmüş, kanatlar birbirinden ayrılmıştır. Sağdaki kanat kasasına çakılmak suretiyle sabitlenmiştir. Diğer kapı cephenin en sağında yer almakta olup çift kanatlıdır. Konutun kat yüksekliği 3m dir.

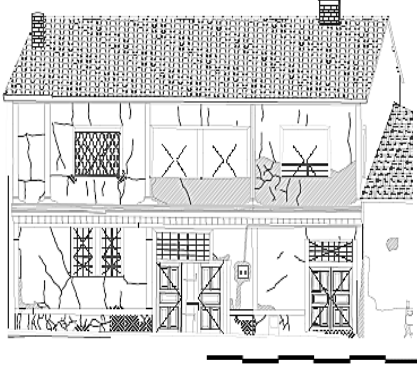


Şekil 13: Evin giriş cephesi



Şekil 14: Evin arka cephesi

Cephe yatay olarak iki bölüme ayrılmıştır (Şekil 15-16-17). Yapının zemin katı cephenin alt kısmını, parsel boyunca sokağa doğru uzatılan birinci kat üst kısmını oluşturmaktadır. Genel anlamda oldukça değişmiştir. Zemin katta, cephenin sol kısmında bulunan ahşap pencereler özgündür. Açılan muhdes kapıların haricinde, üst kattaki pencerelerde de değişimler olmuş, geleneksel 1/2 oranlı Türk evi pencereleri sökülmüş, pencere arasındaki dolu kısım sökülerek ve pencere alanı genişletilerek toplamda dört adet asri ahşap pencereler takılmıştır. Birinci katın sokağa taşırılan cumba altı, yapıya doğru hafifçe eğimli ahşap kaplama ile komple kaplanmıştır. Cephe yatay kat silmeleri, yatay ve düşey ahşap pasalar ile süslenmiştir. Cephe yatayda sokağa taşkın geniş ahşap saçak ile sonlandırılmıştır. İç mekânda orijinal şeklinde tek kanatlı kapılar ve merdivenler yer almaktadır (Şekil 18-19-20).



Şekil 15: Batı görünüşü

(Kaynak: Adnan Seçkin arşivi, 2023)



Şekil 16: Doğu görünüşü

(Kaynak: Adnan Seçkin arşivi, 2023)



Şekil 17: Güney görünüşü

(Kaynak: Adnan Seçkin arşivi, 2023)



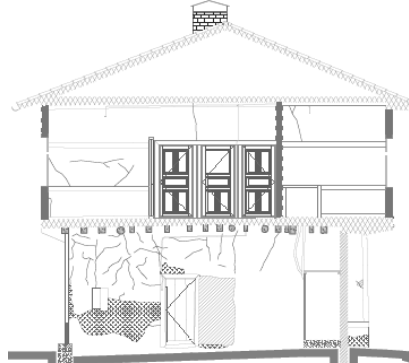
Şekil 18: A – A kesiti

(Kaynak: Adnan Seçkin arşivi, 2023)



Şekil 19: B – B kesiti

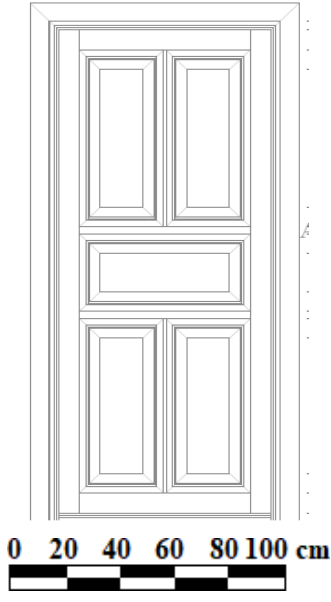
(Kaynak: Adnan Seçkin arşivi, 2023)



Şekil 20: C – C kesiti

(Kaynak: Adnan Seçkin arşivi, 2023)

Yapının özgün duvarları, ahşap çatkı arası kerpiç dolgu tekniğiyle yapılmıştır. İç mekânda yer alan ocak etrafında ve ocak bacalarında harman tuğla malzeme kullanılmıştır. Günümüze yakın tarihlerde yapılan değişiklikler ve müdahaleler sonucunda harman tuğla, yığma tuğla ve delikli tuğla malzeme ile bir takım bölücü ve taşıyıcı duvarlar eklenmiş, bazı duvarlar muhdes malzemelerle onarılmıştır. Konutun giriş kapıları ahşaptan olup çift kanatlıdır. İç mekân oda kapıları ise ahşaptan yapılmış tek kanatlıdır (Şekil 21-22).



Şekil 21: İç mekân oda kapısı

(Kaynak: Adnan Seçkin arşivi, 2023)



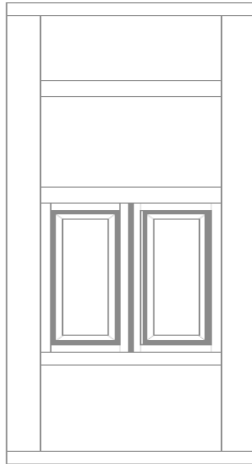
Şekil 22: İç mekân oda kapısı görünüşü

4.4. Bezeme Özellikleri

Konutun dış cephesinde herhangi bir bezeme ögesine rastlanılmamıştır. Bezeme yapının daha çok iç mekânında görülmektedir. İç mekânda genellikle tavan göbeklerinde ve tek kanatlı oda giriş kapılarında görülmektedir (Şekil 23). Tavan muhdes kontrplak kaplamalıdır. Dolaplar ise sade bir özellik göstermektedir (Şekil 24-25-26).

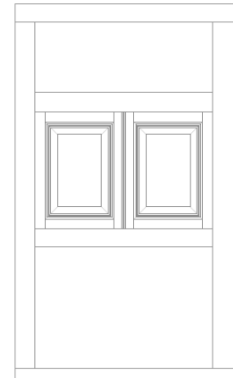


Şekil 23: Ahşap çitallı düz tavan görünüşü



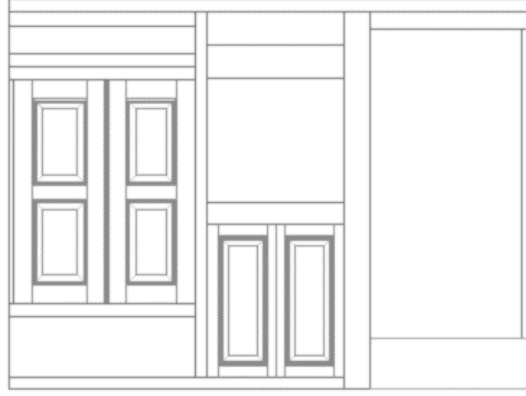
Şekil 24: Dolap görünüşü

(Kaynak: Adnan Seçkin arşivi, 2023)



Şekil 25: Dolap görünüşü

(Kaynak: Adnan Seçkin arşivi, 2023)



Şekil 26: Dolap görünüşü

(Kaynak: Adnan Seçkin arşivi, 2023)

4.5. Yapıda Karşılaşılan Sorunlar ve Yapılan Onarımlar







Konutta meydana gelen en büyük değişiklik yapının içten bölünerek iki farklı mekân olarak kullanılmasıdır. Zemin katta bulunan, özgün oda olan Z-04 mekânının, günümüze yakın tarihlerde penceresi sökülmüş, pencere yerine iki kanatlı muhdes giriş kapısı takılmış, zemin kattaki taşlık mekânına açılan kapısı kapatılmış ve mekânın içerisine muhdes ahşap merdiven yerleştirilerek, üst katta çıkış sağlayan hole dönüştürülmüştür. Yapının birinci katında da özgün sofa, tam ortadan muhdes bir duvarla ikiye bölünmüştür. Bu bölünme sonucu plan düzleminde ortada kalan kapı (1 No.lu giriş), zemin katın tamamını, birinci katında yarısını kullanan birinci meskene açılmaktadır.

Plan tipinin güneyinde kalan muhdes kapı (2 No.lu giriş), zemin katta içerisine merdiven yerleştirilmiş odayı ve üst katın diğer yarısını kullanan ikinci meskene açılmaktadır. Bölünme işlemi yapılırken üst katta, ciddi bir onarım işlemi yapıldığı tespit edilmiştir. Üst katta bulunan tüm mekânların özgün kerpiç duvar dolguları boşaltılmış, yerlerine harman tuğla ile dolgu yapılmıştır.

Muhdes ahşap merdiven yerleştirilirken, 1-08 ve 1-09 odaları arasında bulunan gömme dolap sökülmüş, dolabın 1-08 odaya açılan kapakları sökülerek yerine duvar örülmüş, sökülen dolabın sofaya bakan kısmına kapı açılmıştır. Açılan bu kapı boşluğuna alt kattan başlayan merdiven oturtularak üst kata ikinci çıkış sağlanmıştır.

Zemin katta, bahçeye bakan kısımda bulunan özgün duvar, bahçe çıkış kapısı, duvarın ara bölücü ahşap elemanları ve kerpiç dolguları tamamen sökülüştür. Zemin katta bulunan Z-01 mekânının pencereleri haricinde tüm özgün pencerelerde değişimler olmuştur. Geleneksel ½ oranlı Türk evi pencereleri sökülmüş, pencere arasındaki dolu kısım sökülerek ve pencere alanı genişletilerek asri ahşap pencereler takılmıştır.

Yapının cephesi terk edilme ve bakımsızlık nedeniyle oldukça hasar görmüştür. Yapının cephelerinde sıva çatlakları, yoğun sıva dökülmeleri, çimento esaslı sıva müdahaleleri vardır. Yatay ve düşey ahşap taşıcılarda, kat silmelerinde, saçak altı kaplamalarında çok yoğun çürümeler ve deformasyonlar yer almaktadır (Şekil 27).

Restorasyon Öncesi Görünüşleri	Restorasyon Sonrası Görünüşleri
	
Konutun genel görünüşü	Konutun genel görünüşü
	
Üst kat çıkma görünüşü	Üst kat çıkma görünüşü
	
Kivrımlı ahşap payandaların görünüşü	Kivrımlı ahşap payandaların görünüşü



Köşe ve orta dikmelerin görünüşleri



Köşe ve orta dikmelerin görünüşleri



Giriş kapısının görünüşü



Giriş kapısının görünüşü



Giyotin pencerelerin görünüşü



Giyotin pencerelerin görünüşü



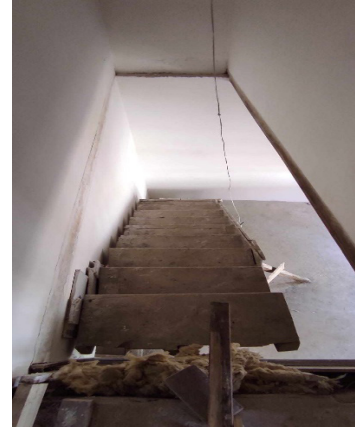
Saçakların görünüşü



Saçakların görünüşü



Merdivenlerin görünüşü



Merdivenlerin görünüşü



İç mekân oda kapılarının görünüşü



İç mekân oda kapılarının görünüşü



İç mekân duvar görünüşü



İç mekân duvar görünüşü



Odaların görünüşü



Odaların görünüşü



Tavan görünüşü



Tavan görünüşü



Şekil 27: Emine Tekgöz evinin restorasyon öncesi ve sonrası görünüşleri

SONUÇ

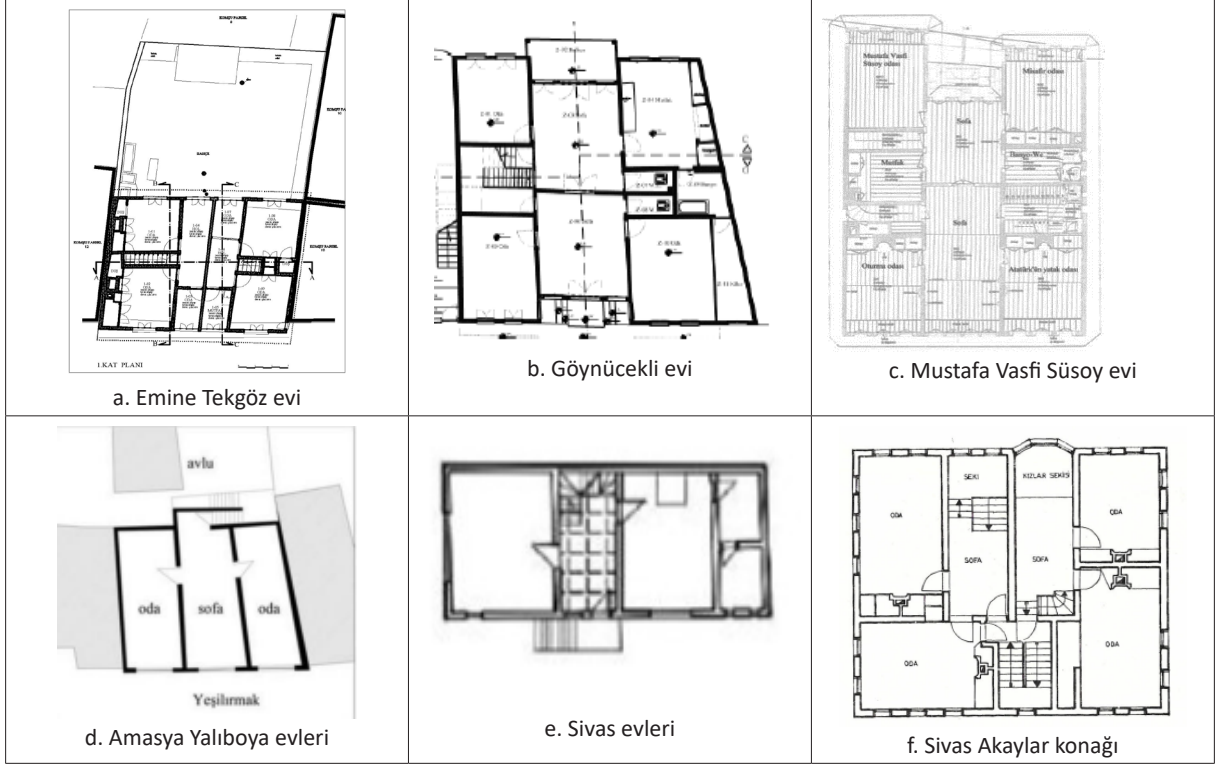
Tarihsel süreç içerisinde her kentin kendine özgü bir kültürel mirası bulunmaktadır. Geleneksel evler, bir kentin coğrafi, tarihi, kültürel ve sanatsal izlerini taşımaktadır. Geleneksel Türk evlerinin mimari ve bezeme özellikleri, Anadolu'nun farklı kesimlerinde çeşitli özellikler göstermesiyle birlikte kullanım ve fonksiyonları bakımından ortak özelliklere sahiptir. Tarihsel süreç olarak Roma döneminden günümüze gelinceye kadar birçok farklı dini ve sivil yapı türleri bulunmaktadır. Bu sivil yapı tiplerinden birini de geleneksel konutlar oluşturmaktadır.

1970 sonrası hızlı ve çarpık kentleşme Zile'de de olumsuz etkisini hissettirmiş, kent içinde belirgin bir göç hareketi yaşanmıştır. Kentsel sit alanında yaşam standartlarının hem yapısal hem de teknik altyapı açısından yeni gelişme alanlarının ki gibi yüksek olamaması, yerel halkın kent dışına ya da kent içindeki yeni gelişme alanlarına göç etmesine, bu durum da kentsel sit alanının kırsal alandan göç edenler tarafından tercih edilmesine ya da metruk duruma dönüşmesine neden olmuştur. Sosyal yapı belirgin bir değişim göstermiş bu değişimin sonucu olarak da evler ve sokaklar daha bakımsız hale gelmeye ve sit alanı eskimeye başlamıştır. Sokakların tarihi bütünlüğü bozulmuş, aykırı yeni yapılaşma, yeni mimari yaklaşımlar doku içerisine sızmıştır. Sokaklarda yaşanan değişimler kent tarihinin, kentin özgün kimliğinin kaybolmasında etken olmuştur.

Geleneksel evleri ile özellikle de bozulmamış üst ölçek dokusuyla Zile kent merkezi, Anadolu ev ve sokak dokusu mimarisi içerisinde Hititlerden beri yaşayan zengin kültür ve sanat çeşitliliğiyle özgün ve karakteristik yere sahip önemli bir yerleşim birimidir. Zile ilçe merkezinde evlerin genellikle kalenin eteklerinde yoğunlaştığı görülmektedir.

Zile'de geleneksel evler oldukça zenginlik göstermektedir. Bu evlerden biri de Emine Tekgöz Evidir. Yapı iç sofalı plan tipinde, iki katlı, üst katları dışa çıkmalıdır. Alt katları kesme taş, üst katları ise ahşap çatkı arası kerpiç dolgu tekniğinde yapılmıştır. Evin dış cephesinde herhangi bir bezeme ögesine rastlanılmamıştır. Yapının günümüzde restorasyonu yapılmıştır. Restorasyon aşamasında da herhangi bir bezeme ögesine rastlanılmamıştır.

Zile'deki Emine Tekgöz evi planının iç sofalı plan tipinde oluşu çevre kentlerdeki geleneksel evlerin planına benzemektedir. Bu evlere b Göynücekli evi (Demirbağ, 2018: 142), c Tokat Mustafa Vasfi Süsoy evi (Uzun ve Talu, 2019: 21), d Amasya Yalıboyu evleri (Karacalı, 2021: 20), e Sivas evleri (Kılıcı ve Urak, 2021: 380), ve f Sivas Akaylar Konağını (Bilget, 1993: 41) benzer nitelikte olduğunu gösterebiliriz (Şekil 28).



Şekil 28: Evlerin iç sofalı plan tipleri

Zile'deki Emine Tekgöz evinin alt katın kesme taştan, üst kat ise ahşap çatkı arası kerpiç dolgu tekniğinde yapılması çevre bölgelerdeki evlerin yapı malzemeleri ile benzerlik göstermektedir. Bu evler b Gaziosmanpaşa Konağı (Uzun ve Talu, 2019: 32), c Çorum Aykaç Konağı (Şahin ve Biçer, 2021: 1562), d Nizamoğlu Konağı (Kılıç ve Özdemir, 2021: 6), e Amasya Yalıboya evleri (Karacalı, 2021: 20) ve f Sivas Abdi Başara evidir (Bilget, 1993: 15) (Şekil 29).



Şekil 29: Alt katları kesme taştan, üst katları ahşap çatkı arası kerpiç dolgulu olan evler

Zile'deki Emine Tekgöz evinin iki katlı şekilde yapılması çevre bölgelerdeki evlerin kat sayıları ile benzerlik göstermektedir. Bu evler b Çankırı Mustafa Sarıkaya evi (Demirbağ ve Urfalıoğlu, 2019: 75), c Amasya Yalıboyu evleri (Karacalı, 2021: 20), d Çorum Damar konağı (Şahin ve Biçer, 2021: 1564), e Tokat geleneksel konutu (Atak ve İbrahimzâde, 2010: 117) ve f Sivas geleneksel konutu (Kılıcı ve Urak, 2021: 379) benzer özelliindedir (Şekil 30).



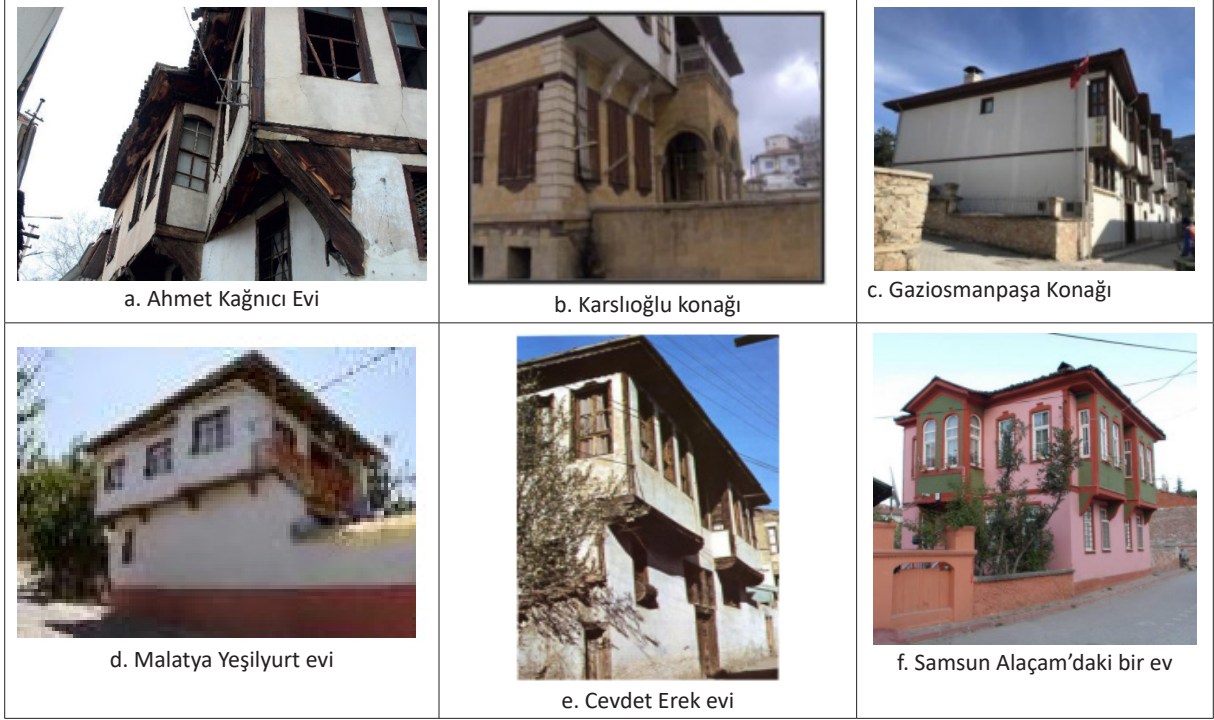
Şekil 30: İki katlı olan evlerin görünüşleri

Zile'deki Emine Tekgöz evinin üst katının düz çıkma şeklinde yapılması çevre kentlerdeki evlerin üst kat çıkmaları ile benzerlik göstermektedir. Bu evlere örnek olarak b Çankırı araştırma merkezi (Demirbağ, 2019: 81), c Amasya Yalıboyu evleri (Karacalı, 2021: 20) d Malatya geleneksel evi (Şahin ve Çetintürk, 2020: 57), e Karslıoğlu konağı (Kılıç ve Özdemir, 2021: 8), ve f İbrahim İnan evini (Demirbağ, 2018: 146) söz edebiliriz (Şekil 31).



Şekil 31: Üst katları düz çıkmalı olan evlerin görünüşleri

Zile'deki Emine Tekgöz evinin üst kat çıkmasının alttan kıvrımlı ahşap payandalarla desteklenmesi çevre bölgelerdeki geleneksel evlerin üst kat çıkmalarını alttan destekleyen kıvrımlı ahşap payandalara benzemektedir. Bu evlere benzer olarak a Ahmet Kağnıcı evi (Demirbağ, 2019: 83), b Karslıoğlu konağı (Kılıç ve Özdemir, 2021: 8), c Gaziosmanpaşa konağı (Uzun ve Talu, 2019: 32), d Malatya Yeşilyurt evi (Şahin ve Çetintürk, 2020: 56), e Cevdet Ereğ evi (Uzun ve Talu, 2019: 34), ve f Samsun Alaçam'daki bir evi (Yiğitbaşı ve Uz, 201: 39) yer almaktadır (Şekil 32).



Şekil 32: Üst kat çıkmayı alttan destekleyen kıvrımlı ahşap payandalar

Zile'deki Emine Tekgöz evinin giriş kapısının ahşaptan yapılmış çift kanatlı olması çevre kentlerdeki geleneksel evlerin giriş kapılarına benzemektedir. Bu giriş kapılarına örnek olarak b Ömer Harmancı evi kapısı (Demirbağ, 2019: 96), c Sivas geleneksel konutu kapısı (Kılıcı ve Urak, 2021: 383), d Mustafa Vasfi Süsoy evi kapısı (Uzun ve Talu, 2019: 41), e Kayseri geleneksel evi kapısı (Tali, 2006: 76) ve f Niğde geleneksel evi kapısı (Altuner, 2013: 1661) aynı özellikte bulunan giriş kapılarıdır (Şekil 33).





Şekil 33: Ahşaptan yapılmış çift kanatlı giriş kapıları

Emine Tekgöz evi pencerelerinin giyotin tipinde olması çevre bölgelerdeki geleneksel evlerin pencerelerine benzemektedir. Bu evlere b Çorum Karslıoğlu konağı (Şahin ve Biçer, 2021: 1566), c Yaren evi (Demirbağ, 2019: 90), d Tokat geleneksel evi (Atak ve İbrahimzade, 2010: 117), e Kırıkkale Hasan Mızrak evi (Canöz, 2020: 1946) ve f Samsun Ömer Velioğlu evinin pencereleri (Yiğitbaşı ve Uz, 2016: 35) benzer özellik göstermektedir (Şekil 34).



Şekil 34: Ahşaptan yapılmış giyotin pencereler

Emine Tekgöz evi iç mekân tavanlarının ahşap çıtalı ve kaplamalı olması çevre bölgelerdeki geleneksel evlerin iç mekân tavanları ile benzerlik göstermektedir. Bu evlere b Çankırı Masal Müzesi (Demirbağ, 2019: 86), c Zile Göynücekli evi (Demirbağ, 2018: 143), d Çorum geleneksel evi tavanı (Şahin ve Biçer, 2021: 1563), e Kırşehir Ağalar konağı (Önal ve Çellek, 2016: 321) ve f Yozgat Hayri İnal konağını (Kılıç ve Özdemir, 2021: 10) benzer örnekler olarak sıralayabiliriz (Şekil 35).



Şekil 35: İç mekân ahşap çıtalı kaplamalı tavanlar

Zile kent merkezi günümüze değin korunmuş, organik, morfolojik yapıdaki sokak dokusu ve bu doku içerisinde yaşanan sosyal hayat ile geleneksel sokak kültürünü halen yaşatıyor olması sebebiyle geleneksel Anadolu kenti özgün özelliklerini koruyan yerleşimlendendir. Geleneksel kent dokusunun ve organik sokak kültürünün gelecek kuşaklara sağlıklı ve bilinçli bir şekilde aktarılabilmesi için, üst ölçek koruma kararları ile, sokak dokusundan mahalle dokusuna uzanan bütüncül bir yaklaşımla korunması, günümüzde Anadolu'daki birçok kentte kaybolmuş olan özelliklerin sürdürülebilmesi açısından önemlidir. Zile'de geleneksel evlerin tarihi genellikle 18.yy'a kadar uzanmaktadır. Dolayısıyla bu evlerin günümüze kadar korunarak gelmesi, bununla birlikte korunması adı altında gerekli çalışmalarının yapılması gelecek kuşaklara aktarılması açısından önem arz etmektedir.

KAYNAKÇA

- Adnan Seçkin Arşivi, 2003.
- Akdeniz, M. G. (2017). Tarih Öncesi ve İlkçağ Mimarlığı. İstanbul: İdeal Kültür Yayıncılık.
- Altuner, H. (2013). "Geleneksel Niğde Evleri Giriş Düzenlemeleri", Turkish Studies International Periodical For The Languages, Literature and History of Turkish or Turkic Volume, 8/8, 1643 – 1670.
- Ashihara, Y. (1970). Exterior Design In Architecture. New York: Van Nostrand Reinhold Company.
- Bektaş, C. (1996). Türk Evi (1. Baskı). İstanbul: Yapı Kredi Yayınları.
- Bilget, N. B. (1991). Sivas Evleri. Ankara: Kültür Bakanlığı Yayınları.
- Demirbağ, U. (2018). Zile'de Geleneksel Konutların Cephe Biçimlenişi, Kırklareli Üniversitesi Sosyal Bilimler Dergisi, 2/1, 140-153.
- Demirbağ, U. ve Urfalıoğlu, N. (2019). Çankırı Merkez İlçe Geleneksel Konutlarının Cephe Biçimlenişi, Art-Sanat Dergisi, 11, 71-100.
- Dıykanbayeva, M. (2017). Kırgız Kültüründe Boz Üy, Atatürk Üniversitesi Güzel Sanatlar Enstitüsü Dergisi, 28, 217–226.
- Durgun Şahin, Y. ve Çetintürk, E. Nihal. (2020). Türk Evi Ölçeğinde Geleneksel Malatya Evlerinin Sosyo-Kültürel Sürdürülebilirliğinin Değerlendirilmesi, Tübav Dergisi, 13/1, 50-67.
- Eldem, S. H. (1954). Türk Evi Plan Tipleri (1. Baskı). İstanbul: İstanbul Teknik Üniversitesi Mimarlık Fakültesi Yayınları.
- Eldem, S. H. (1984). Türk Evi I (1. Baskı). İstanbul: Taç Vakfı Yayınları.
- Göney, S. (1995). Şehir Coğrafyası. İstanbul: İstanbul Üniversitesi Coğrafya Bölge Yayınları.
- Günay, R. (1999). Türk Ev Geleneği ve Safranbolu Evleri (2. Baskı). İstanbul: YEM Yayınları.

- Günesen, Ö. (2007). Bir Asırda Tokat Nesilden Nesile Bir Miras. Tokat: Çözüm Ajans Yayınları.
- Hasol, D. (2016). Ansiklopedik Mimarlık Sözlüğü. İstanbul: YEM Yayınları.
- Karacalı, A. O. (2021). Amasya Yalıboyu Evlerinin Mimari Özellikleri Üzerine Bir Değerlendirme ve Bir Öneri, *International Journal of Interdisciplinary and Intercultural Art*, 6/13, 15-25.
- Kılıcı, G. ve Urak. Z. G. (2021). Sivas Geleneksel Konut Mimarisinin Özellikleri ve Korunma Sorunları, *Mimarlık ve Yaşam Dergisi*, 6/2, 371-392.
- Kılıç, M. ve Özdemir, D. (2021). Geleneksel Türk Konaklarının İncelenmesi Yozgat Konakları, *Sanat ve Tasarım Dergisi*, 9/4, 1-13.
- Kılıçoğlu, S., Devrim, H. ve Araz, N. (1969). A. Meydan Larousse. İstanbul: Meydan Yayınevi.
- Kuban, D. (1975). Sanat Tarihimizin Sorunları. İstanbul: Çağdaş Yayınları.
- Kutluay, S. (2012). Zile Koruma Amaçlı İmar Planı Araştırma Raporu. Ankara: Kutluay Planlama.
- Küçükerman, Ö. (2007). Kendi Mekânının Arayışı İçinde Türk Evi. İstanbul: Türkiye Turing ve Otomobil Kurumu, Apa Ofset Basımevi.
- Önal, M. M. ve Çellek, S. (2016). İç Anadolu'da Geleneksel Türk Evleri, Yapısal Özellikleri, Yozgat ve Kırşehir Örneği, 315-331.
- Özçağlar, A. (1996). Zile'nin Kuruluşu, Gelişmesi ve Bugünkü Fonksiyonel Özellikleri, *Coğrafya Bilim ve Uygulama Kolu-Coğrafya Araştırmaları Dergisi*, 4, 145-163
- Özçağlar, A. (2009). Zile'nin Coğrafi Potansiyeli ve Sürdürülebilir Kalkınma Bakımından Önemi, Tarihi ve Kültürü İle Zile Sempozyumu, *Zile Belediyesi Kültür Yayınları*, 200-206.
- Özdoğan, M. (2007). "Neolitik Yaşam Biçiminin Orta Anadolu'dan Avrupa'ya Aktarımı", *12000 Yıl Önce Uygarlığın Anadolu'dan Avrupa'ya Yolculuğunun Başlangıcı, Neolitik Dönem*. İstanbul: Yapı Kredi Yayınları.
- [https:// www.parselsorgu.tkgm.gov.tr](https://www.parselsorgu.tkgm.gov.tr), 2023
- Şahin, N. ve Parlak Biçer, Ö. (2021). Geleneksel Çorum Evlerinde Ahşap Yapım Sistemlerinin İncelenmesi, *Erciyes Akademi Dergisi*, 35/4, 1554-1586.
- Seçkin, A. (2010). Tokat Zile'de Geleneksel Evlerden Örnekler, Koruma Sorunları ve Öneriler. (Yayımlanmamış Yüksek Lisans Tezi). Kadir Has Üniversitesi.
- Ercan, A. S. (2018). Zile Geleneksel Kent Dokusunda Sokak Çözömlenmeleri. (Yüksek Lisans Tezi). Erciyes Üniversitesi.
- Şimşirgil, A. (1991). Osmanlılar İdaresinde Zile Şehri (1455-1574), *Türklük Araştırmaları Dergisi*, 6, 231-243.
- Tali, Ş. (2006). "Geleneksel Kayseri Evlerinde Süsleme", *Atatürk Üniversitesi Sosyal Bilimler Enstitüsü Dergisi*, 6, 61-86.
- Tuztaşı, U. (2013). İdealleştirilmiş "Türk Evi" Fikrinin Historiyografik Çözömlenmesi, *ICONARP International Journal of Architecture and Planning I*, 1, 66-91.
- Uzun, T. ve Talu, E. G. (2021). Tokat'ta Geleneksel Konut Mimarisine Üç Örnek: Mustafa Vasfi Süsoy Konağı, Gazi Osman Paşa Konağı, Cevdet Ereğ Konağı, *Modular Journal*, 2/1, 12-45.
- Yiğitbaşı, N. T. ve Uz, F. (2016). XIX. Yüzyıl Samsun'da Bir Grup Konut Mimarisi, *Uluslararası Amisos Dergisi*, 1/1, 22-43.

Beyan ve Açıklamalar (Disclosure Statements)

1. Bu çalışmanın yazarları, araştırma ve yayın etiği ilkelerine uyduklarını kabul etmektedirler (The authors of this article confirm that their work complies with the principles of research and publication ethics).
2. Yazarlar tarafından herhangi bir çıkar çatışması beyan edilmemiştir (No potential conflict of interest was reported by the authors).
3. Bu çalışma, intihal tarama programı kullanılarak intihal taramasından geçirilmiştir (This article was screened for potential plagiarism using a plagiarism screening program).