

Isparta kentinin doğal ve kültürel kimlik değerlerinin korunmasına yönelik irdeleme

An investigation into the protection of the Isparta urban's natural and cultural identity values

Çağla AYDEMİR¹ , Büşra CESUR DURMAZ*² 

¹Süleyman Demirel Üniversitesi, Mimarlık Fakültesi, Peyzaj Mimarlığı Bölümü, 32260, Isparta

²Süleyman Demirel Üniversitesi, Mühendislik ve Doğa Bilimleri Fakültesi, İnşaat Mühendisliği Bölümü, 32260, Isparta

• Geliş tarihi / Received: 03.11.2023

• Kabul tarihi / Accepted: 15.01.2024

Öz

Kentler toplumların yaşam biçimlerine ve buldukları doğal çevre koşullarına göre gelişen, geçmişten günümüze tarihin izlerini sürdüren, doğal ve kültürel kimlik değerlerine sahip mekanlardır. Ancak günümüzde küreselleşme, endüstrileşme ve hızla gelişen teknoloji ile sürekli değişime uğrayan kentler, kimlik değerlerini kaybederek birbirine benzeyen mekanlar haline gelmektedir. Bu nedenle kentlerin doğal ve kültürel tüm kimlik bileşeni unsurlarının ortaya konulması, kimlik değerlerinin sürdürülebilirliğinin sağlanması açısından büyük önem arz etmektedir. Isparta kent merkezi de pek çok kent gibi hızlı büyüme eğiliminde olduğu için içinde barındırdığı doğal ve kültürel değerleri tahrip olma ve yoksunlaşarak kaybolmaya yüz tutmaktadır. Bu çalışmada, Isparta kentinin kimlik değerlerinin sürdürülebilirliği açısından doğal ve kültürel envanter verileri çıkarılmış ve sayısal haritalar üzerinde bu değerler gösterilerek korunmasına yönelik mekânsal eylem önerileri geliştirilmiştir. Bu doğrultuda ArcGIS 10.6 yazılımı kullanılarak doğal ve kültürel kimlik değerlerinin sayısal veri altlığı oluşturulmuş ve günümüzdeki mevcut durum tespit edilmiştir. Isparta kentinin doğal ve kültürel kimlik değerlerinin korunmasına yönelik literatür değerlendirmeleri araştırılarak tartışmaya açılmıştır. Böylece, Isparta kent merkezinde bulunan doğal ve kültürel kimlik değerlerinin sürdürülebilirliğinin sağlanması için koruma kullanma dengesine yönelik mekânsal eylem önerileri çıkarılmıştır.

Anahtar kelimeler: Isparta, Kent kimliği, Kimlik bileşenleri, Koruma kullanma dengesi, Sürdürülebilirlik

Abstract

Urbans are places that develop according to the lifestyles of societies and natural environmental conditions, that continues the traces of history from the past to the present, and have natural and cultural identity values. However, today, constantly changing urbans with globalization, industrialization, and rapid technological development, become places that resemble each other by losing their identity values. For this reason, revealing all natural and cultural identity component elements is of great importance in terms of ensuring sustainability. The rapid growth tendency of the city of Isparta also causes the destruction or deprivation of identity values. In this study, natural and cultural inventory data were extracted in terms of the sustainability of the identity values of Isparta city and spatial action proposals were developed for the protection of these values by showing these values on digital maps. In this regard, a digital data base of natural and cultural identity values was created using ArcGIS 10.6 software and the current situation was determined. The evaluations of the literature on the protection of the natural and cultural identity values of the city of Isparta were investigated and discussed. In the conclusion section, spatial action suggestions have been developed for conservation-use balance in order to ensure the sustainability of the natural and cultural identity values in the city center of Isparta.

Keywords: Isparta, Urban identity, Identity components, Conservation use balance, Sustainability

*Büşra-CESUR DURMAZ; busracesur.pm@gmail.com

1. Giriş

1.1. Introduction

Kent, insanların birlik ve beraberliği sonucunda ortaya çıkan, toplulukların yaşam biçimleri ile sosyal, ekonomik, yönetsel ve çevresel birçok bileşenin etkileşimi sonucunda şekillenen mekanlardır (Mısırlı vd., 2019). Bu mekanlar, kentlerde yaşayanlar için barınma, korunma, sağlık, eğitim, sosyal ve kültürel faaliyetler için imkanlar ve hizmetler sunan yerleşim yerleridir (Bulut & Atabeyoğlu, 2010). Kentler sürekli olarak geçmişten günümüze gelişen, biçimlenen ve anlam kazanan dinamik bir yapıya da sahiptir (Özkök, 2016). Bu dinamik yapı ise kent insanı için barınma ve varlıklarını sürdürme konusunda karakter kazanmasını sağlamaktadır (Gül, 2000). Kentlerin jeopolitik konumu, tarihi, ekonomik yapısı, sosyal yapısı, iklimi, bitki örtüsü, kültürel değerleri gibi özelliklerinin tamamı o kentin ruhunu, kişiliğini yani kimlik değerlerinin tamamını oluşturmaktadır (Sezik, 2016). Bir kentin kimlik yapısının var olması ise o kentin tanınırlığını, kentin büyüme modelini, kent için yapılan her türlü yatırım ve uygulamaların kimliğe göre şekillenmesini, toplum duyarlılığının artmasını ve kent kimliğine paralel olarak kaynak yönetiminin sağlanması gibi pek çok önemli özellikleri kente kazandırmaktadır (Demir, 2006).

Günümüzde küreselleşmenin artması, sanayileşme ve teknolojinin hızlanması insanoğlu için olumlu katkılar sağlarken kentlerde yaşanan nüfusun hızla artması, yerleşim alanlarının hızla betonlaşması, yeşil alanların yok olması pek çok sorunu gündeme getirmektedir. Özellikle kentlerde plansız ve düzensiz yapılaşmanın çoğalması, doğal kaynakların hızla tüketilmesi ile kentte yaşayanların ruhsal ve fiziksel sağlığı tehlikeye girdiği gibi kent sisteminin ve kimliğinin de tahribatı ya da yok olması söz konusu olmaktadır (Mısırlı vd., 2019). Kentlerde yaşanan bu hızlı değişim sonucunda ise kentsel kimlik değerleri bozulmakta hatta yok olmaktadır. Aynı zamanda doğal ve kültürel kimlik değerlerinin unutulduğu birbirine benzeyen kentler, kimliksiz birer mekân haline gelmektedir. Bu durumda belirli dönemlere tanıklık etmiş kentin kendine özgü kimlik değerlerini yansıtan doğal ve kültürel değerlerinin korunması, oluşan/oluşacak kimlik değerinin gelecek kuşaklara aktarılması ve kentin kültürel sürdürülebilirliğinin sağlanması önem arz etmektedir (Biol, 2007). Kente bu denli önemli katkılar sağlayan kimlik değerlerinin sürdürülebilirliğinin sağlanması için koruma ile ilgili çalışmaların artırılması ve bilinçlenmenin hızlandırılması gerekmektedir. Bir kentin kimliği tüm doğal ve kültürel yapısı ile birlikte el alındığında ortaya çıktığı için sadece kültürel kimlik değerlerini ayakta tutmak, biçimsel bütünlüğü korumak, ihtiyaca göre yapısal uzantıları eklemekten ziyade tüm süreçleri göz önünde bulundurmaktır.

Akdeniz, Ege ve İç Anadolu bölgeleri arasında kesişen bir coğrafi noktada yer alan Isparta kenti geçmişten günümüze pek çok medeniyete ev sahipliği yapmıştır. Ancak günümüzde Isparta kenti ve yakın çevresinde nüfus atışı ve kentsel gelişim ile birlikte yapılı çevrede büyük değişiklikler meydana gelmekte ve kültürel kimlik değerleri zarar görmektedir (Çelik & Türk, 2021). Isparta kent merkezi kentsel sit alanı etrafında gelişen yapılaşmadan dolayı da çevresel baskılar söz konusu olmakta, kent merkezi içinde bu değerler yok olma tehlikesi ile karşı karşıya kalmaktadır (Köse, 2018). Kent kimliği kavramı çerçevesinde kentin sahip olduğu doğal çevre verilerinin iyi analiz edilmesi, korunması, iyileştirilmesi ve vurgulanması, kentin doğal kimlik bileşenlerinin korunması ve güçlendirilmesi anlamına gelir ve olumlu olarak kentin algılanmasını katkı sağlar (Ocakçı, 1995). Ancak Isparta kent merkezinde görülen hızlı kentleşme yapılı çevreye etki ettiği kadar doğal çevreyi de etkilemektedir. Onay vd. (2019)'nin çalışmasında bu duruma dikkat çekilerek Isparta kent merkezi doğal kimlik bileşenlerinin özellikle Davraz Dağı, Milas, Gökçay ve Ayazmana Mesireliği ve Gölcük Gölü Tabiat Parkı'nın yetirince tanınmadığı ve tanıtımının yapılmadığı sonucuna ulaşılmaktadır.

Çalışmanın amacı, hızlı yapılaşma ve sanayileşmeyle birlikte büyüme ve genişleme eğilimi içerisinde olan Isparta kentinin ruhunu yansıtan doğal ve kültürel kimlik bileşenlerini ortaya koymak ve farkındalık yaratarak koruma-kullanım dengesinde sürdürülebilirliğini sağlamaktır. Bu amaçla çalışma kapsamında ilk olarak Isparta kentinin doğal ve kültürel kimlik bileşenlerine ait envanter verileri, Isparta İl Kültür ve Turizm Müdürlüğü ile yapılan nitel analizlere ve literatür araştırmalarına göre çıkartılmıştır. Elde edilen envanter verilerine ait sayısal haritalar oluşturulmuş ve kimlik bileşenlerinin günümüzdeki mevcut hali ele alınarak tartışmaya açılmıştır. Sonuç olarak, tespit edilen doğal ve kültürel kimlik bileşenlerinin sürdürülebilirliğinin sağlanması için koruma-kullanma özelinde stratejik eylem önerileri geliştirilmiştir. Çalışma doğal ve kültürel kimlik bileşenlerinin birlikte ele alınması, bu değerlere ait envanter verilerinin sayısal haritalar ile sunulması, bu değerlerin koruma-kullanma yönlerinin kapsamlı bir şekilde tartışılarak stratejik eylem kararlarına dönüştürülmesi bakımından diğer çalışmalardan ayrılmakta ve her geçen gün yapısal kütlesi büyüyen Isparta kent merkezinin kimlik değerlerini için sürdürülebilirliği açısından önemlilik arz etmektedir.

1.1. Kent kimliği ve Türk kentlerinin kentsel kimlik bileşenleri

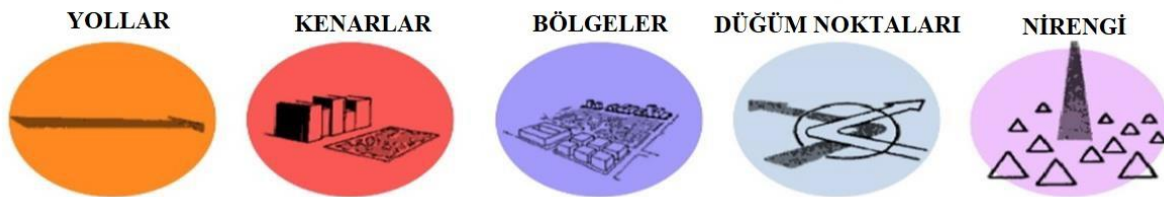
1.1. Urban identity and urban identity components of Türk cities

Kentler canlı olgulardır (Aliğaoglu & Mirioğlu, 2020) ve tıpkı her canlı gibi kentlerin de kendine özgü kimliği bulunmaktadır. Kent kimliği tanımını Çöl (1998) çalışmasında “Kent imajını etkileyen; her kentte farklı ölçek ve yorumlarla kendine özgü nitelikler taşıyan; fiziksel, kültürel, sosyo-ekonomik, tarihsel ve biçimsel faktörlerle şekillenen; kentliler ve onların yaşam biçiminin oluşturduğu, sürekli gelişen ve sürdürülebilir kent kavramını yaşatan; geçmişten geleceğe uzanan büyük bir sürecin ortaya çıktığı anlam yüklü bütünlük” olarak ifade etmektedir. Bu tanımdan anlaşılacağı gibi kent kimliği kendine özgü nitelikleri ve değerleri ile diğer kentlerden farklı ve o kente özgü unsurlara sahip öğelerin tamamıdır. Bir başka deyişle de “Kendine özgü nitelikler taşıyan, fiziksel, kültürel, sosyo-ekonomik, tarihsel ve biçimsel faktörlerle şekillenen, kentliler ve onların yaşam biçimlerinin oluşturduğu, sürekli inşa halinde olan ve geçmişten geleceğe uzanan bir süreçte ortaya çıkan anlam yüklü bütünlüktür” (Solak, 2014).

Türkçe Bilim Terimleri sözlüğünde kent kimliği kavramı diğer tanımlardan farklı olarak “Bir kentin tarihi ve kültürel değer birikimi; bölgesel, ulusal ve küresel boyutta toplumsal, ekonomik ve kültürel yapısı ve tüm bunların o kentin uzamsal örgütlemesindeki yansımalarından kaynaklanan ayırt edici özellik ve niteliklerinin tamamı” (Türk Dil Kurumu, 2011) şeklinde yapılmaktadır. Bu tanıma bakıldığında ise kentin kimliğinin sadece toplumsal, kültürel veya tarihsel olarak sınırlandırıldığı görülmekte ve kente ait doğal, fiziksel ve çevresel bileşenlerin de aynı ölçüde değerlendirilmediğine ulaşılmaktadır. Ancak, Vatikan’ın din kenti olarak bilinmesi, Floransa’nın kültür kenti olması ya da New York denilince akla özgürlük anıtının gelmesinin (Kaypak, 2010) yanı sıra Venedik ile su kanallarının hatırlanması, İstanbul boğazının stratejik bir öneme sahip olması göz önünde bulundurulduğunda (Birlik, 2006) doğal ve coğrafik özelliklerinde kimlik değerleri açısından önemli olduğu görülmektedir. Bu bakımdan kentlerin içerisinde yer aldığı doğal peyzaj değerleri olan coğrafya, iklim, toprak, topoğrafya gibi özelliklerin yaşam biçimini ve sosyal yapının ürettiği yapıyı çevreyi şekillendirmesi (Ünlü, 2017), kent kimliğinin bileşeni olan kültürel kimlik öğesinin doğal çevre koşulları ve toplumsal değerler ile birlikte düşünülmesini gerektirmektedir.

Doğal çevre kimlik unsurlarını; coğrafi konum, jeolojik ve jeomorfolojik durum, topoğrafik durum, iklim, bitki örtüsü, fauna ve su ögesi (Kancioğlu, 2005; Birlik, 2006) oluşturmaktadır. Bu faktörlerin kentlerde farklılığı kentlerin birbirinden ayrışmasını ve yapıyı çevreyi de etkileyerek kentsel kimlik olgusunun farklılaşmasını sağlamaktadır. Bu sayede her kent farklı bir görüntü verdiği ve algı oluşturduğu için zamanla kendi kimliklerine de sahip olmaktadır (Kaypak, 2010).

Yapay çevre kimlik unsurlarını şekillendiren ise kentlerde yaşayan birey ve toplumlardır. Lynch (1960)’a göre yapısal biçimlemeler olduğunda kent imgesi beş öğede sınıflandırılabilir. Bunlar; yollar, sınırlar, bölgeler, odak alanları ve nirengi (referans) noktalarıdır (Şekil 1). Kent insanının çevresi hakkında düşünceleri ve bunları algılaması kent imajı ve kimliği de deşmektedir.



Şekil 1. Kentsel doku imge öğeleri (Sağlık & Kelkit, 2019)

Figure 1. Urban texture image elements

Kent, toplumsal olayların gerçekleştiği ve insanlarla çevresi arasındaki ilişkiyi şekillendiren sosyal ve kültürel bir olgudur (Oğurlu, 2014). Bundan dolayı dil, etnik özellikler, din, aile yapısı, yemek kültürü, yerleşme ve yaşam kültürü gibi özellikler kent kimliğinin kültürel parçalarıyken (Ocakçı & Türk, 2012), kentin belirgin olarak öne çıkan istihdam düzeni, ekonomik durum, gelir seviyesi sosyo-ekonomik değerlere girmektedir.

Kent kimliğini oluşturan bileşenlerin literatür taramalarında çeşitli başlıklarda sınıflandırıldığı görülmekte ve Tablo 1’de bu kaynaklar gösterilmektedir.

Tablo 1. Kentsel kimlik bileşenleri sınıflandırmaları
Table 1. Classification of urban identity components

Yazar / Yıl	Kentsel kimlik bileşenleri
(Ertürk, 1996)	1. Doğal Çevre Verileri: Topografya, Jeoloji, Toprak, İklim, Bitki Örtüsü 2. Beşeri Çevre Verileri: Tarihsel Gelişim, Demografik, Ekonomik, Sosyal Alt Yapı, Eğitim ve Kültür, Sağlık 3. İnsan Eliyle Yapılmış Çevre Verileri: Camiler, Medreseler, Köprüler, Hamamlar, Diğer Tarihi ve Kültürel Çevre Elemanları
(Altuğ, 2010)	1. Çevresel kimlik: *Doğal Kimlik; Coğrafi Konum, Topoğrafik yapı, Jeolojik yapı, İklim, Doğal Bitki Örtüsü *Yapma Kimlik; Binalar, Kamusal Dış Mekânlar, Donatı Elemanları, Sembol olmuş elemanlar 2. Toplumsal kimlik: *Sosyo–Kültürel Kimlik: Tarihsel, Demografik, Kurumsal, Kültürel *Sosyo–Ekonomik Kimlik: Gayri safi milli hasılda payı, İstihdam tipi ve durumu, Enflasyon oranı
(Arabulan, 2015)	1. Çevresel Kimlik: *Doğal Çevresel Kimlik; Topografya ve Coğrafi Özellikler, İklim, Bitki Örtüsü *Yapay Çevresel Kimlik; Yerleşim Bölgeleri, Yollar, Düğüm ve Kesişim Noktaları, Belirgin İşaretler, Ayrıtlar ve Kenarlar, Donatılar, Sembol Olmuş Elemanlar 2. Sosyo-Kültürel Kimlik: *Kültürel Kimlik; Tarihsel Gelişim, Nüfus *Sosyo-Ekonomik Kimlik, *Psikolojik Kimlik
(Karakaya Aytin, Ertin & Özyavuz, 2016)	1. Fiziksel/Biçimsel Kimlik: *Doğal Kimlik: Coğrafi Konum, Jeolojik Yapı Topoğrafik Yapı, İklim ve Bitki Örtüsü *Yapay Kimlik: Kamusal Açık Alanlar Yapılar, Yollar, Sınırlar, İmaj Öğeleri 2. Sosyal Kimlik: *Kültürel Kimlik: Demografik Yapı, Etnik Yapı, Dini Yapı, Gelenek ve Ritüeller *Tarihi Kimlik: Farklı Dönemlerdeki Tarihi Gelişim *Ekonomik Kimlik
(Mısırlı vd., 2019)	1. Doğal Kimlik Elemanları: Topoğrafik Yapı, Jeolojik yapı, İklim, Bitki Örtüsü, Dini Yapı, Etnik Yapı, Gelenek ve Görenekler 2. Yapay Kimlik Elemanları: *Yapılar, Yollar, Kamusal Açık Alanlar, İmaj Öğeleri, Sınırlar, *Demografik Yapı; Nüfus Büyüklüğü, Nüfus Yapısı, Nüfus Yoğunluğu ve Yaş Grupları *Kurumsal Yapı; Ekonomik Yapı, Politik Yapı, Yönetsel Yapı
(Aliağaoğlu & Mirioğlu, 2020)	1. Doğal Çevre Özellikleri: Coğrafi Özellikler, Topoğrafya, Jeomorfolojik Yapı, Yükselti, İklim Özellikleri, Geleneksel Üretim, Yeşil Alanlar, 2. Yapay Çevre Özellikleri: Nirengi Noktası, Kesimler, Yollar, Kavşaklar Ve Kenarlar 3. Sosyo-Kültürel Çevre Özellikleri: Nüfus Verisi, Eğitim Durumu, Modern ve Tarihi Mimari Yapılar 4. Sosyo-Ekonomik Özellikleri: Kentin Sektörlere Göre
(Kabataş & Kiper, 2021)	1. Doğal Peyzaj Değeri: Topografya, Eğim, Bakı, Toprak Yapısı, Su Varlığı, Doğal Bitki Örtüsü 2. Sosyo- Kültürel Peyzaj Değeri: Demografik Yapı, Sosyo- Ekonomik Yapı, Ulaşım ve Erişilebilirlik, Tarihi ve Arkeolojik Değer,

Yaygın ve genel bir kanı olarak kimliği oluşturan bileşenlerin temel unsurlarının doğal kimlik ve kültürel kimlik başlıkları altında toplandığı görülmektedir (Aliağaoğlu & Mirioğlu, 2020).

2. Materyal ve metod

2. Material and method

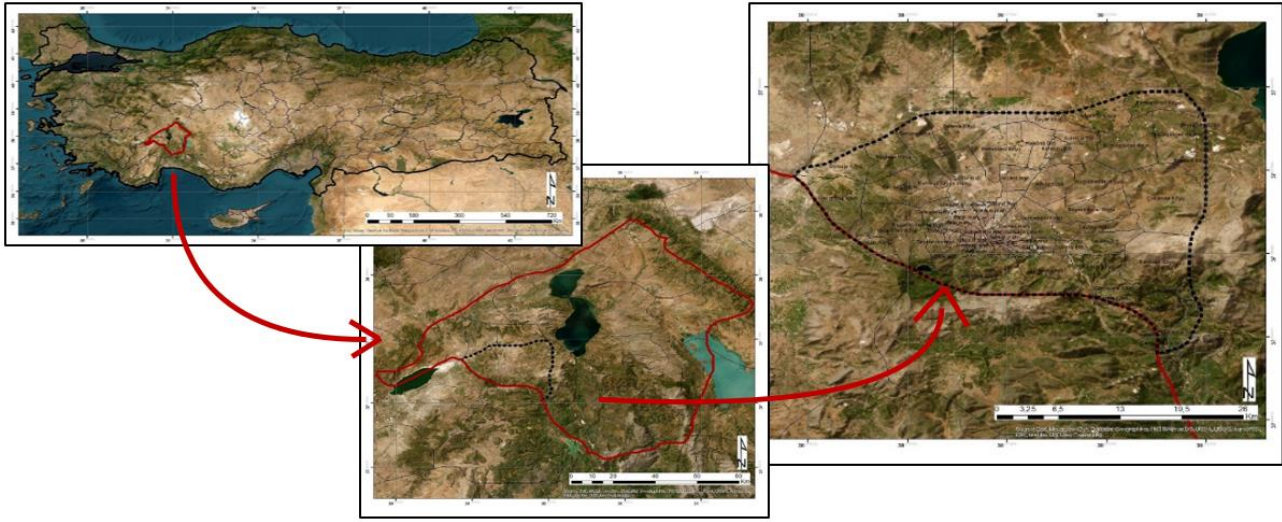
2.1. Materyal

2.1. Material

Araştırmanın ana materyalini Isparta kenti merkez sınırı oluşturmaktadır. Ayrıca çalışmanın konusuyla ilgili ulusal ve uluslararası literatür taraması, makale ve tez çalışmaları, kurum ve kuruluşlara ait yayınlar, sayısal harita oluşturmada kullanılan doğal ve kültürel kimlik değerlerine ait veriler, bilgiler ve Isparta İl Kültür ve Turizm Müdürlüğü ile yapılan nitel görüşmeler de materyale katkı sağlamaktadır. Bu görüşmeler kurum personeli ve müdürü ile yapılarak Isparta'nın kültürel değerlerine ait bilgilerin elde edilmesi, tarihi geçmişine ulaşılması, anıt ağaçların, tescilli yapıların ve sit alanlarının koordinat bilgilerinin temin edilmesi, bu yönde basılan dokümanlara ulaşılmasına ait gerçekleştirilmiş ve karşılıklı görüşme şeklinde yürütülmüştür.

Isparta geçmişten günümüze pek çok medeniyete ev sahipliği yapmış kültürel sivil mimarisi ve doğal değerleri ile ön plana çıkan bir yerleşimdir. Isparta kenti Batı Akdeniz bölgesinin kuzeyinde olup, 30° 20' ve 31°33' doğu boylamları ile 37° 18' ve 38°30' kuzey enlemleri arasında Göller bölgesinde yer almaktadır (Isparta İl Kültür ve Turizm Müdürlüğü, t.y.1). Merkez ilçenin kuzeyinde Keçiborlu, Gönen, Atabey ilçeleri, doğusunda Eğirdir ilçesi, güneyinde Burdur ili yer almaktadır (Şekil 2).

İlin ortalama rakımı 1050 m'dir. Topografyası ise güneyden kuzeye doğru düşük eğime sahip ve güneyde yüksek dağlarla çevrilidir (Isparta İl Kültür ve Turizm Müdürlüğü, t.y.1).



Şekil 2. Isparta ili coğrafi konum haritası ve Isparta merkez ilçe sınırı haritası

Figure 2. Isparta province geographical location map and Isparta central district border map

Sayısal haritaların oluşturulması için çalışmada kullanılan veriler aşağıda belirtilmiştir:

Doğal kimlik değeri için; Sayısal Yükseklik Modeli (DEM) USGS Earth Explorer verisinden Isparta merkez ilçesi idari sınırına ait yükselti grupları, eğim ve bakı haritaları, Isparta Tarım ve Orman Bakanlığı toprak verileri ile arazi kullanım haritaları üretilmiştir. Openstreet Map (OSM) platformundan ulaşım ağ verisi, Harita Genel Müdürlüğü'nden mahalle sınırları, Türkiye İstatistik Kurumu'ndan mahallerin nüfus yoğunluk verileri elde edilerek haritalar hazırlanmıştır.

Kültürel kimlik değeri için; Isparta İl Kültür ve Turizm Müdürlüğü'nden kentsel sit alanı, tescilli mimari yapılar, tarihi ve arkeolojik yapılara yönelik veri temini elde edilmiştir. Verilerin sayısallaştırılması, işlenmesi ve değerlendirilmesi için CBS programı ArcMap 10.6 yazılımı kullanılmıştır.

2.2. Metot

2.2. Method

Isparta kent merkezinde kaybolmaya yüz tutmuş doğal ve kültürel kimlik envanter değerlerini ortaya koymak, bu değerlerin sayısal haritalarını oluşturmak ve korumaya yönelik mekânsal öneriler geliştirmek için 5 aşamadan oluşan metot aşağıdaki şekilde izlenmiştir.

1. Aşama/ Literatür taraması: Çalışma alanına yönelik kitap, makale, tez, internet kaynağı, resmi kurum siteleri vb. ulusal ve uluslararası literatür taranarak konu ile ilgili veriler toplanmıştır. Isparta kent merkezinin doğal ve kültürel kimlik değerlerine yönelik envanter verileri Isparta İl Kültür ve Turizm Müdürlüğü'nden elde edilmiştir. Çalışma alanı kimlik değerlerine ait fotoğraflar çekilerek görseller elde edilmiştir.
2. Aşama/ Kentsel kimlik bileşenlerinin belirlenmesi: Literatür araştırmalarında kentsel kimlik bileşenleri ile ilgili çeşitli sınıflandırmaların genellikle doğal ve kültürel değerler olmak üzere iki ana başlık altında toplandığı görülmektedir (Tablo 1). Buradan yola çıkılarak çalışmada Isparta kent kimliği bileşenleri;
 - *Doğal kimlik değerleri: Topografya, eğim, bakı, yükselti, bitki örtüsü, su varlığı, toprak yapısı, yeşil alan varlığı vb.,
 - *Kültürel kimlik değerleri: a) Yapısal kimlik değerleri: Sit ve koruma alanları, sivil mimari yapılar, tarihi ve dini yapılar, arkeolojik yapılar, resmi yapılar vb., b) Sosyal kimlik değerleri: Nüfus verisi, nüfus yoğunluğu, cinsiyet ve yaş verileri, ekonomik yapı, gastronomi, gelenek ve görenekler, el sanatları vb., şeklinde incelenmiştir.
3. Aşama/ Kentsel kimlik bileşenleri sayısal veri tabanının oluşturulması: Isparta kentinin doğal ve kültürel kimlik değerlerine yönelik envanter verilerinin ait sayısal haritalar ArcGis 10.6 yazılımı kullanılarak oluşturulmuştur.

4. Aşama/ Doğal ve kültürel kimlik değerlerine ait envanter analizi: Isparta kenti doğal ve kültürel kimlik değerlerinin mevcut durumu ve Isparta kentinde yapılan mekânsal çalışmalar ile ilişkisi ortaya konulmuş ve tartışmaya açılmıştır.
5. Aşama/ Sentez: Isparta kenti için tespit edilen doğal ve kültürel kimlik değerlerinin mevcut durumunu korumaya yönelik bütüncül ve sürdürülebilir mekânsal öneriler geliştirilmiştir.

3. Bulgular

3. Results

Geçmişten günümüze pek çok medeniyete ev sahipliği yapmış olan Isparta kent merkezinde günümüze kadar ulaşan toplam 182 adet tescilli doğal ve kültürel değerler, Tablo 2’de verilmiştir (Isparta Valiliği İl Kültür ve Turizm Müdürlüğü, 2009).

Tablo 2. Isparta kenti tescilli doğal ve kültürel kimlik değerleri (Isparta Valiliği İl Kültür ve Turizm Müdürlüğü, 2009)

Table 2. Registered natural and cultural identity values of Isparta city

Doğal kimlik değerleri					Kültürel kimlik değerleri													
Tabiat varlıkları					Antıksal yapılar													
Kentsel sitler					Diğer antıksal yapılar													
Tarihi sitler					Arkeolojik sit alanları													
Doğal sitler					Arkeolojik antıksal yapılar													
Sivil mimari yapılar																		
Anıtsal ağaçlar					Konutlar	Camiler	Türbe, mezarlık ve şehitlikler	Bedestenler	Çeşmeler	Hamamlar	Resmi yapılar	Kiliseler	Endüstriyel yapılar	Höyükler	Antik kentler	Antik kalıntılar	Nekropol	Anıt mezarlar
3	2	1	2	124	8	4	1	8	2	7	2	1	10	1	1	2	2	

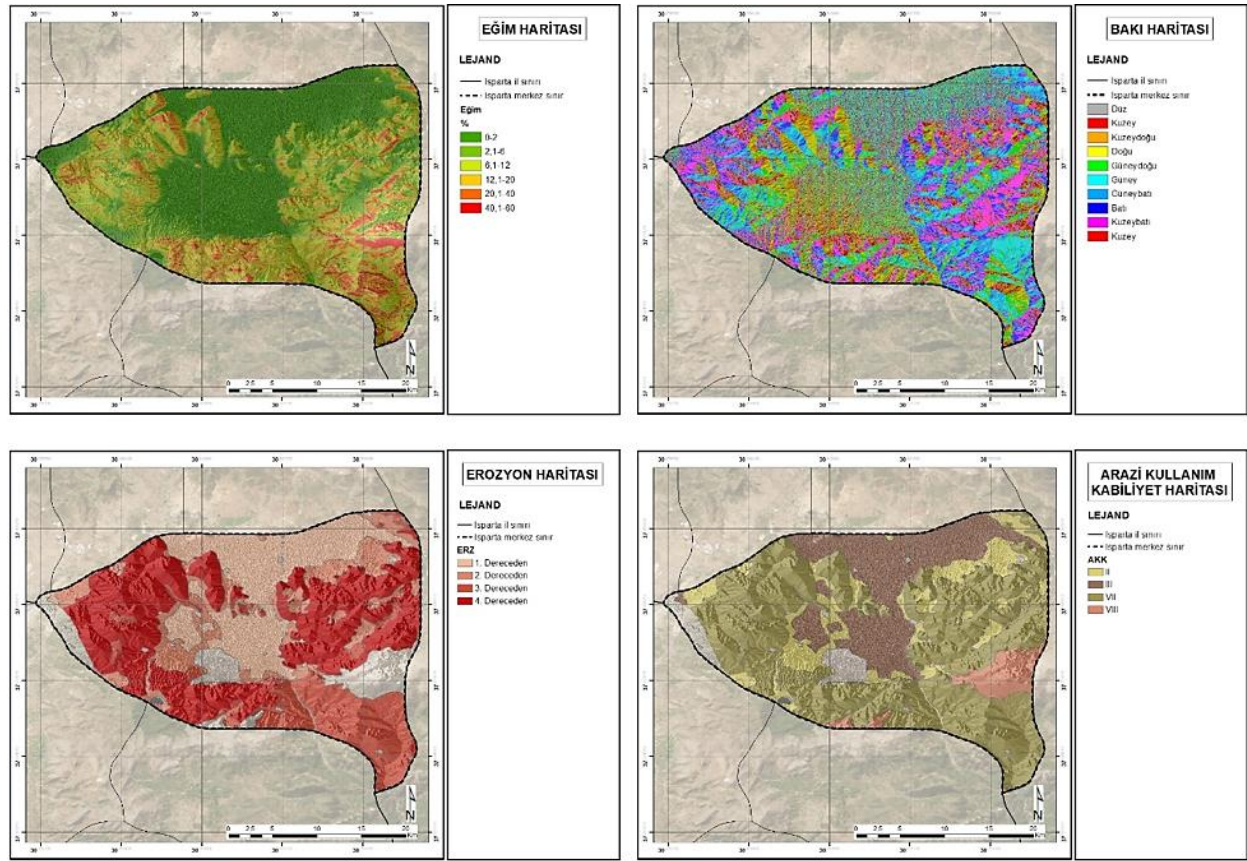
Bu bakımdan Isparta’nın daha yoğun olarak kültürel kimlik değerlerine sahip olduğu görülmektedir. Isparta kentinin doğal ve kültürel kimlik değerleri bu bölümde incelenmektedir.

3.1. Doğal kimlik değerlerine yönelik envanter analizi

3.1. Inventory analysis for natural identity values

Isparta kenti Toros dağlarının batı eteğinde yer almaktadır. Kentin bulunduğu arazi genel olarak III. zamanda oluşmuş olup, jeolojik yapısı zamanla tektonik ve volkanik hareketlerle şekillenmiştir (Isparta İl Kültür ve Turizm Müdürlüğü, t.y.2). Merkez ilçe yükseltisinin %54’ü 920-1150 m arası rakıma sahip olduğundan ova üzerine kurulmuş bir yerleşimdir. Aynı zamanda güneyden kuzeye doğru az eğimli bir topografyaya sahip kentin ortalama eğimi %2’dir (Şekil 3). Isparta merkez ilçesi yüz ölçümünün önemli bir bölümü dik, çok dik ve sarp eğimli arazi yüzeylerinden (%24.22’si %12-20 eğim aralığından, %15’i %20-40 eğim aralığından) oluşmaktadır (Şekil 3). Ayrıca Isparta merkez ilçe Dinar-Çivril-Uşak deprem hattı üzerinde yer almakta olup I. dereceden deprem bölgesi olarak bilinmektedir (Isparta İl Kültür ve Turizm Müdürlüğü, t.y.2).

Isparta kent sınırı toprak gruplarına bakıldığında ise II. sınıf arazilerin %14; III. sınıf arazilerin %21; VII. sınıf arazilerin %58; VIII. sınıf arazilerin %5 oranında olduğu görülmektedir (Şekil 3). Arazilerin bir kısmı orman, funda örtüsü altında bir kısmı mera ve çıplak kayalıktır. Bundan kaynaklı olarak erozyon %41 oranında çok şiddetli olarak görülmektedir (Şekil 3).



Şekil 3. Isparta merkez ilçe sınırı eğim, bakı, toprak ve erozyon haritaları
Figure 3. Isparta central district border slope, aspect, soil and erosion maps

Isparta kentinde yükselti, toprak, sıcaklık ve güneşlenme yönü gibi doğal faktör özelliklerinden dolayı zengin bitki örtüsü gelişme göstermiştir. Ormanlarda sedir, kızılçam, karaçam, katran, ardıç ve meşe ağaçları görülürken, dağlık ve tepelik arazilerde meşe ve fundalıklara, ovalarda ise her türlü tahıl, sanayi bitkileri, hayvan yemleri, meyve ağaçları, yaz ve kış aylarında yetiştirilen sebzeler, üzüm bağları ve gül bahçelerine rastlamak mümkündür (Isparta İl Kültür ve Turizm Müdürlüğü, t.y.3).

Isparta kentinin doğal kimlik niteliği taşıyan yeşil alanları; Ayazmana Parkı ve Kızıldere-Gökçay Mesireliği ile yakın çevresinde yer alan Milas Mesireliği ve Gölcük Gölü Tabiat Parkı'dır (Yazıcı vd., 2014). Isparta kent merkezinde tescilli anıt ağaçlar mevcuttur. Yenice mahallesi 2426 Sokak ile 117. Cad. köşesinde 1 tane Kestane Ağacı, Damgacı sokakta 3 tane Çınar Ağacı, Sülübey mahallesi Çayboyu mevkiinde 1 tane Çınar Ağacı bulunmaktadır.

Merkez ilçenin bir diğer doğal değeri ise Kültür ve Turizm Koruma ve Gelişim Bölgesi olarak değiştirilen 2635 m zirve yüksekliğinde Davraz Dağı'dır. Davraz Dağı kent merkezine 26 km uzaklıkta olup kayak ve diğer doğa sporlarının yapılabildiği önemli bir kimlik değeridir (Isparta İl Kültür ve Turizm Müdürlüğü, t.y.4). Aynı zamanda kent merkezinde yer alan Findos, Kışla ve Gelincik Yaylaları da doğal kimlik öğeleridir.

3.2. Kültürel kimlik değerlerine yönelik envanter analizi

3.2. Inventory analysis for cultural identity values

Isparta, yazılı tarih öncesi Üst Paleolitik dönem ile başladığı tahmin edilen beş bin yıllık tarihe sahip bir kenttir. Eski medeniyetlere ev sahipliği yapmış olan Isparta kentinde Hititler, Frigler, Lidyalılar, Persler, Helenler, Romalılar, Haçlılar, Selçuklular, Hamitoğulları ve Osmanlıların yaşadığı ve egemenliklerini sürdürdükleri bilinmektedir (Isparta Valiliği, t.y.). Bu bakımdan farklı medeniyetlere ev sahipliği yapan Isparta kentinde kültürel kimlik değerlerine oldukça fazla rastlanmaktadır.

3.2.1. Yapısal kimlik değerleri

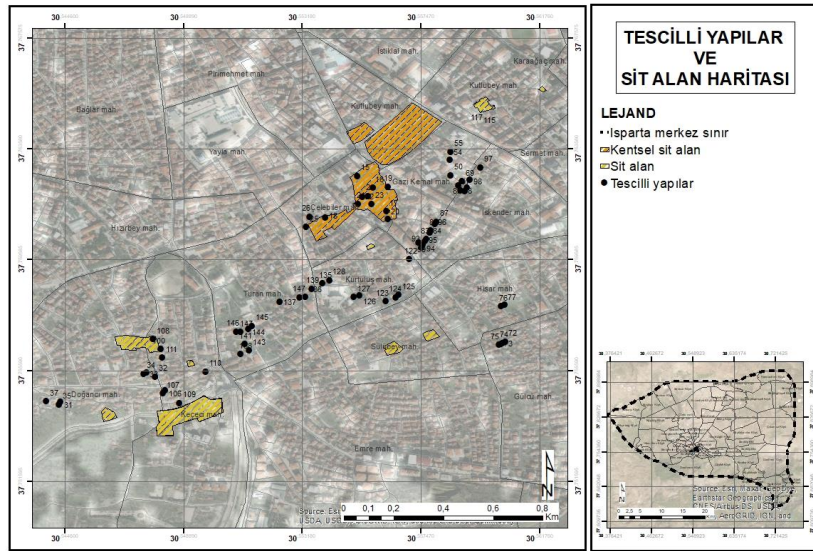
3.2.1.1. Structural identity values

Isparta kent merkezinin en önemli yapısal kimlik değerlerini oluşturan unsurlar arasında kentsel sit alanları, sit alanları ve tescilli yapılar bulunmaktadır. Bu yapısal kimlik değerleri daha çok kent merkezi içerisinde yer alan Doğançı, Kepeci, Turan, Çelebiler, Kurtuluş, Sülübey, Kutlubey, Gazi Kemal, Hisar ve İskender mahallerinde yer almaktadır.

Kentsel sit alanı, sit alanı ve tescilli yapılar

Urban conservation site, conservation site and registered buildings

Kutlubey mahallesinde bulunan Hükümet Meydanı olarak bilinen Merkez Tarihi Sit Alanı'nda bulunan sivil ve resmi binalar (Valilik, Dalboyunoğlu Hamamı) 901 sayılı kararla, aynı alanda ki Bedesten, Kutlubey Cami ve Çeşme ise A-548 sayılı kararla tescil edilmiş tarihi sit alanlarıdır. Merkez Tarihi Sit Alanı'nda ki yapılar Osmanlı Mimarisi ve Cumhuriyet Erken Dönem mimarisine örnektir. Ayrıca sivil mimari örneği ve ticaret merkezi olması dolayısıyla Üzüm Pazarı 1495 sayılı karar gereği Kentsel Sit Alanı olarak ilan edilmiş ve Üzüm Pazarında 16 adet dükkân tescillenmiştir. Burada yer alan eski dükkanlar iki katlı ve yerel taş köfkeden inşa edilmiştir. Osmanlı geç dönem mimarisi ve Cumhuriyet erken dönem mimarisini yansıtan konutların yer aldığı Çelebiler Mahallesi Kentsel Sit Alanı ise Damgacı sokakla bir bütün oluşturması açısından Tabakhane, Henden, İrfan ve Mühürücü sokaklar ile Doğançı çıkmazı Antalya Kültür ve Tabiat Varlıklarını Koruma Bölge Kurulu tarafından tescil edilmişlerdir (Isparta Valiliği İl Kültür ve Turizm Müdürlüğü, 2009). Tescilli yapılar ve sit alanları haritası Şekil 4'te verilmiştir.



Şekil 4. Isparta kent merkezi kentsel sit alanı, sit alanı ve tescilli yapılar haritası

Figure 4. Isparta city center urban conservation site, conservation site and registered buildings map

Geleneksel mimari yapılar ve anıtsal dini yapılar

Traditional architectural structures and monumental religious buildings

Geleneksel mimari örnekleri, Isparta kent merkezinde bulunan Kurtuluş, Emre, Doğançı, Çelebiler, Gazi Kemal ve Kepeci mahalleleri en eski mahalle yerleşimleridir. Özellikle Damgacı Sokak'taki evler Isparta kent merkezinin tarihi ve geleneksel mimari örneklerini yansıtmaktadır. Yapıların ana yapı malzemesi taştır. Ayrıca toprak, alçı gibi yardımcı malzemeler de kullanılmıştır. Ahşap evlerin ana taşıyıcı sisteminde doğramalar ve örtü de kullanılmıştır. Genellikle evler iki katlı olup üç katlı olanlara da rastlanmaktadır (Isparta Valiliği İl Kültür ve Turizm Müdürlüğü, 2009).

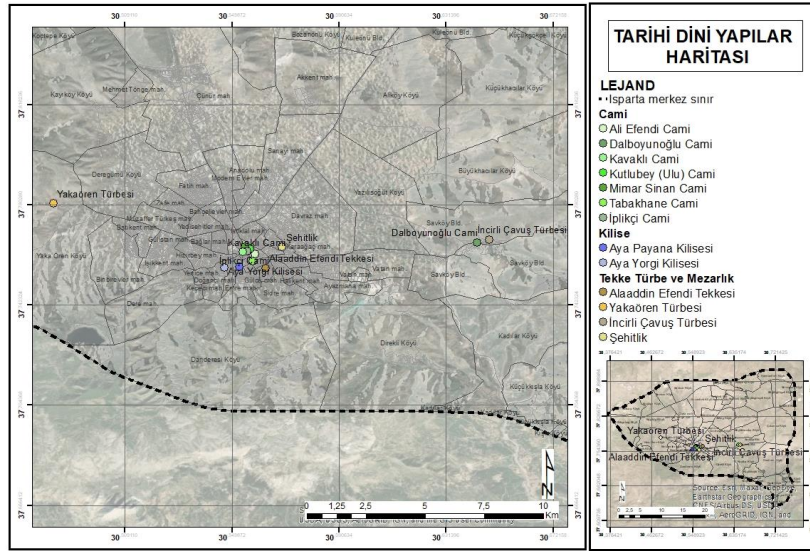
Evlerin ön tarafı güneye bakan şeklinde konumlandırılmış ve açık, sokağa bakan tarafı mahremiyet amaçlı kapalı ve pencere bulunmamaktadır. Evlerin önünde veya arkasında en az yarım dönümlük bahçe yer almaktadır. Evler genellikle 2 ile 3 katlı, 3 veya 4 odalı, salon veya sofalı şekilde inşa edilmiştir (Böcüzade,

1983). Özellikle sokak bütününde evlerin aynı karakterlere sahip olması önemli bir kültürel mimariyi yansıtmakta ve yapısal kimlik değeri oluşturmaktadır. Sivil mimari örnekleri Şekil 5'te gösterilmiştir.



Şekil 5. Isparta kent merkezinde bulunan bazı tescilli yapı örnekleri
Figure 5. Examples of some registered buildings in Isparta city center

Aynı zamanda Isparta kent merkezinde tarihi ve tescilli pek çok dini yapı bulunmaktadır. Bu yapılar Şekil 6'da gösterilmiştir.



Şekil 6. Isparta kent merkezi tarihi dini yapılar haritası
Figure 6. Isparta city center historical religious buildings map

Camiler: Kanuni Sultan Süleyman döneminde 1561 yılında Isparta Valisi Firdevs Paşa tarafından kare planlı ve tek kubbeli olarak inşa edilmiş olan Mimar Sinan Cami Isparta kent merkezinin en eski camileri arasında yer almaktadır. Bu cami Mimar Sinan'ın yaptığı eserlerin isimlerinin yer aldığı yerleri gösteren Tezkeratül-Ebniya adlı listede Mimar Sinan Cami 78. eser olarak görülmektedir. Kutlubey Cami (Ulu Cami) kent merkezinin en eski tarihine sahip olduğu düşünülen dini bir yapıdır. Bu caminin Osmanlı döneminde Eğirdir Valisi Kutlubey tarafından 1382 yıllarında yapıldığı düşünülmektedir. Caminin minare taşında bulunan bir yazıda (1086 yılına ait olduğu düşünülen) daha önce burada başka bir caminin bulunduğu ve yıkılan bu cami yerine Kutlubey tarafından ikinci bir caminin inşa edildiği ifade edilmektedir (Türk & Öçal, 2007). II. Abdülhamid'in tahta çıkışının 25. yılına özel Isparta valisi Hüseyin Hüsnü Bey tarafından Ayasofya'ya benzer kargir ve çok kubbeli şekilde inşasına başlanılmış, 1914 yılında gerçekleşen büyük bir depremde yıkılmış, 1922 yılında kuzeybatı köşesinde bir minaresi olan, dikdörtgen planlı günümüzdeki cami inşa edilmiştir (Isparta Valiliği İl Kültür ve Turizm Müdürlüğü, 2009). İplik pazarının hemen yanında bulunan İplikçi Cami (Hacı Abdi Cami) 1569 yılında inşa edilmiştir. Zamanla caminin tamamı yıkılarak yerine bugünkü mimarisıyla inşa edilmiştir. Bu cami iki katlı olarak planlanarak alt kat kütüphane üst katı ise cami olarak inşa edilmiştir (Türk & Öçal, 2007; Isparta Valiliği İl Kültür ve Turizm Müdürlüğü, 2009). Çinili cami olarak da bilinen Kavaklı Cami (Peygamber Cami) 1782-1783 yıllarında inşa edilmiştir. Kuzeybatı köşesinde bir minaresi olup, kare bir plana sahiptir. Ahşap tavanlı ve üstten kırma çatıyla örtülmüştür. Tabakhane cami, kagir olarak kare planlı tek minareli inşa edilmiştir. Yapı içeriden direk üzerine oturan büyük merkezi kubbeye ve onun dört

yanında yer alan oval kubbelere sahiptir. Bu kubbelerin üzeri marsilya kiremitler ile kaplıdır. Muhittin Mescidi, tek katlı bir yapı olup ahşap bağdadi duvarlara sahiptir. Mescit alaturka kiremitle kaplı kırma çatılıdır ve mihrabı bulunmamaktadır (Isparta Valiliği İl Kültür ve Turizm Müdürlüğü, 2009).

Kiliseler: Isparta kent merkezinde iki adet tarihi kilise mevcuttur. Bunlar Aya Yorgi Kilisesi ve Aya Payana Kilisesidir. 1857-1860 yıllarında inşa edilen Aya Yorgi Kilisesi, Meryem Ana Kilisesi olarak bilinmektedir. Yapı dikdörtgen planlı, yerel taş olan kövke ile doğu-batı yönünde üç nefli, apsisi ve narteksli inşa edilmiştir. Kuzey ve güney yönlerinde birer giriş bulunmaktadır. Yapının kapılarında pencere, kemerlerinde, kenarlarında ve sütunlarında değişik taşlar ve renkli mermerler kullanılmıştır. Aya Payana Kilisesi'nin 1750 yıllarında yapıldığı tahmin edilmektedir. Dikdörtgen planlı, kuzey-güney yönünde yönünde üç nefli ve apsisi olarak inşa edilmiştir. Yapının kuzey, batı ve doğusunda birer tane kapı bulunmaktadır. Yapının tavanı on sütun üzerine oturtulmuş olup ahşap malzeme kullanılarak inşa edilmiştir (Isparta Valiliği İl Kültür ve Turizm Müdürlüğü, 2009).

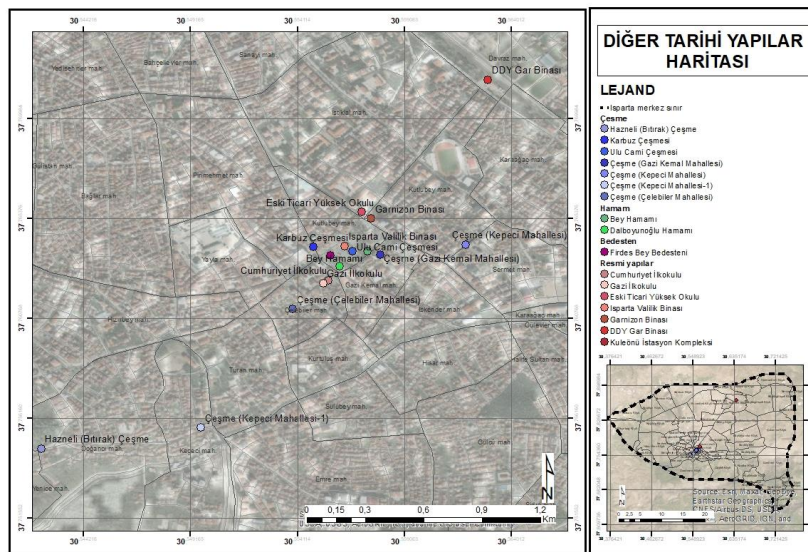
Türbe ve Tekkeler: Aladdin Efendi Tekkesi, Gülcü Mahallesi Binli Emir Mezarlığı içinde yer almaktadır. Kare planlı, içten kubbeli dıştan Marsilya kiremitli kırma çatı ile örtülü, kuzey girişi kapısının üstünde yuvarlak kemerli penceresi bulunmaktadır. Anıtsal yapılardan olan Isparta şehitlik mezarlığı ise dikdörtgen biçimli ve ana giriş kapısı 154. Cadde de bulunmaktadır (Isparta Valiliği İl Kültür ve Turizm Müdürlüğü, 2009).



Şekil 7. Isparta kent merkezinde bulunan Kutlubey (Ulu) Cami, Kavaklı Cami ve Aya Payana Kilisesi'ne ait fotoğraflar

Figure 7. Photographs of Kutlubey (Ulu) Mosque, Kavaklı Mosque and Hagia Payana Church in Isparta city center

Isparta kent merkezi içerisinde yapısal anlamda tarihsel değere sahip toplumsal ihtiyaçların karşılanmasında önemli rol oynayan diğer anıtsal tarihi yapılar bulunmaktadır. Bu yapılar Şekil 8'de gösterilmiştir.



Şekil 8. Isparta kent merkezinde yer alan diğer tarihi yapılar haritası

Figure 8. Isparta city center other historical buildings map

Bedesten: Kanuni Sultan Süleyman döneminde Isparta Valisi Firdevs Bey tarafından 1561 yılında düzgün kesilmiş kövke taşlar kullanılarak Firdevs Bey Bedesteni inşa edilmiştir ([Isparta Valiliği İl Kültür ve Turizm Müdürlüğü, 2009](#)). Kuzey güney doğrultusunda iki adet birer girişi bulunan bedesten günümüzde çarşı olarak hizmet vermektedir.

Çeşmeler: Isparta kent merkezinde tarihi değere sahip birden çok çeşme bulunmaktadır. Çeşmeler genellikle taş ve kap konularak insanların su içmesi ve camiler dışında abdest alacak yer sağlaması ayrıca ahılda denilen yerden hayvanların da yararlanması amacıyla hayır sahipleri tarafından yapılmışlardır ([Özkartal, 2015](#)). Çelebiler Mahallesi 1414. Sokakta bulunan çeşme, kare planlı olarak düzgün kesme taştan inşa edilmiş ve çatısı saçaklı beton blokla kaplıdır. Gazi Kemal Mahallesi Hacı Ethem Sokakta bulunan Osmanlı çeşmesi sivri kemerli kesme taştan yapılmıştır. İskender Mahallesi 8021 ada 1 ve 12 no'lu parsellerin arka bahçe ortak duvarı üzerine inşa edilen çeşme kare formlu, taş kaplama cephelidir. Keçeci Mahallesi Sofu Sokak 6 no'lu evin altında kalan çeşme şua motifli aynalığı ve dikdörtgen yalağı ile başka bir evin önüne taşınarak monte edilmiş ve halen çeşme olarak kullanılmaktadır. Doğancı Mahallesi 117. Cadde üzerindeki kesme taştan oluşan kare planlı ve kemerli Hazneli (Bıtrak) çeşmesinin yalak kısmında desenli bir taş bulunmaktadır. Gazi Kemal Mahallesi Ulu Cami çeşmesi düzgün kesme taştan kare planlı inşa edilmiş ve bütün cephelerinde dikdörtgen çerçeve içinde niş bulunmaktadır. Sülübey Mahallesi İçgi Sokakta bulunan Yıllankıran çeşmesi ise düzgün kesme taştan kare planlı inşa edilmiştir ([Isparta Valiliği İl Kültür ve Turizm Müdürlüğü, 2009](#)).

Hamamlar: Yaptırının adı ve yapım tarihi bilinmeyen Ulu caminin doğusunda yer alan Bey Hamamının kubbesi çok pencere, basık ve alçaktır. Restore gören hamam günümüzde kafe olarak kullanılmaktadır. Yeni Hamam (Dalboyunoğlu) Hamamının inşası 1689 yılında başlanarak, 1693 yılında tamamlanmıştır ([Türk & Öçal, 2007](#)). Bu hamam Isparta kent merkezinin en büyük hamamıdır ve kadın, erkek olmak üzere iki kısmı bulunmaktadır.

Bacalar: Gökçay yolu üzerinde bulunan bacalar 20 yy.'da çay kenarında inşa edilmiştir. Kırmızı tuğla malzeme kullanılarak aşağıdan yukarıya doğru daralan bir silindirik formda yapılmıştır. Toplamda 4 adet olup günümüzde restorasyon çalışmaları yapılmaktadır ([Isparta Valiliği İl Kültür ve Turizm Müdürlüğü, 2009](#)).

Resmi yapılar: Cumhuriyet ilkokulu iki katlıdır ve kövke taştan yapılmıştır. Kıрма çatısı Marsilya tipi kiremitle kaplıdır. Güneyde ve kuzeyde iki giriş kapısı bulunmaktadır. 19 yy'ın sonlarında yapılan okul hala sağlam ve kullanılmaktadır. Gazi İlkokulu, 19 yy'ın ilk çeyreğinde yapılmıştır. Kare planlı olup iki katlı bir yapıdır. Günümüzde bina sağlam olup eğitim amacıyla kullanılmaktadır ([Isparta Valiliği İl Kültür ve Turizm Müdürlüğü, 2009](#)).

Valilik binası, 1873 yılında ahşap malzeme kullanılarak yapılan iki katlı ilk bina kullanılamaz hale gelince yıkılarak, 1880 yılında tekrar inşa edilmiştir. Bugünkü bina ise 1937 yılında düzgün kesilmiş kövke taşlar kullanılarak yeni klasik mimari tarzda dört katlı olarak inşa edilmiştir ([Türk & Öçal, 2007](#)).

Garnizon binası, 1904 yılında düzgün kesilmiş kövke taş malzeme kullanılarak iki katlı olarak inşa edilmiştir. Yapının ikinci katında bulunan ve korkuluğu bombeli olan balkon iki sütunla desteklenmiştir. Bu sütunların olduğu yerde binanın ana girişi bulunmaktadır. Yapının teras katı ise yeni klasik mimari tarzda 80'li yıllarda tamamlanmıştır ([Türk & Öçal, 2007](#)).

Milli Eğitim Müdürlüğü binası, 1900 yılında İdadi Okulu olarak kullanılırken 1914 depreminden sonra ikinci katının yıkılması sonucunda tekrar inşa edilmiştir. 1990 yılında onarılarak milli eğitim müdürlüğü binası olarak kullanılmaya başlanmıştır. Kesme taş malzeme kullanılarak inşa edilen yapı alaturka kiremitli kıрма çatıya sahiptir ([Türk & Öçal, 2007](#)).

1876 yılında İzmir-Aydın demiryolu hattı inşa edilerek bu hat 1893 yılında İngiliz şirketi tarafından Dinar'a kadar uzatılmıştır. 1936 yılında ise 14 km'lik mesafenin eklenmesi ile Dinar-Eğirdir Hattına bağlanmıştır ([Çetin, 2007](#)). DDY Gar Binası ve Külleönü İstasyon kompleksi bu hat üzerinde bulunmaktadır. DDY Gar Binasının dikdörtgen şekilde planlanan ana hizmet binasına bitişik ambar, açık ambar, su depoları, kömür deposu, bakım atölyesi ile lojman bulunmaktadır. Bu yapıların tamamı kıрма çatılı ve kesme taş malzemeden yapılmış, Cumhuriyet döneminin simgesel yapılarıdır ([Türk & Öçal, 2007](#)).



Şekil 9. Isparta kent merkezinde bulunan Ulu Cami Çeşmesi, Firdevs Bey Bedesteni, Bacalar ve Bey Hamamı'na ait fotoğraflar

Figure 9. Photographs of Ulu Mosque Fountain, Firdevs Bey Bedesten, Bacalar and Bey Bath in Isparta city center

Diğer yapısal değerler

Other structural values

Isparta kent merkezinin odak noktası olan Kaymakkapı Meydanının en önemli simgesi Türkiye'nin 9. Cumhurbaşkanı Süleyman Demirel heykelidir. Yine bu meydanda bulunan gül heykeli ve Valilik meydanındaki gül ve gül ürünlerini temsil eden Müftüzade (veya Gülcü) İsmail Efendi'nin heykeli de önemli kültürel kimlik değerleridir. Üzüm çarşısı üst tarafında Mimar Sinan Cami karşısında yer alan Karbuz/Karpus Çeşmesinin ise dört tarafı mermer malzeme ile kaplıdır. Halk arasında, bu çeşmeden su içenin Isparta'da yedi yıl kalacağına inanılan Isparta kenti ile özleşen önemli bir söylenti hakimdir.

Isparta Belediyesi tarafından 2013 yılında açılan Etnografya Müzesi yaklaşık 3200 m² kapalı alana sahiptir. Müze yatay ve dikeyde 11 katlı kule şeklinde inşa edilerek her katında Isparta halılarının, kilimlerinin dönemlere göre sergilendiği salonlardan oluşmaktadır. Kulenin en son katı ise seyir alanına sahiptir ([Isparta İl Kültür ve Turizm Müdürlüğü, t.y.5](#)). 1980 yılında İsmail Zeki İzci tarafından Rum paşanın kızı için yaptırdığı düşünülen ve restore edilen Cumhuriyet Hamamı, horasan mirası ve taş işçiliği ile günümüzdeki halini almıştır ([Anonim, 2019](#)).

Isparta kent merkezinin gelişme gösterdiği kentsel imge niteliğindeki kültürel öneme sahip yollar İstasyon Caddesi, Mimar Sinan Caddesi ve Cumhuriyet Caddesi olup bu caddeler geçmişten günümüze kentin önemli arterlerini oluşturmuşlardır ([Beyhan, 2016](#)). Isparta kent merkezinde bulunan kamusal yeşil alanlar ise kent ve mahalle parkları, yol, bulvar ve refüjler ile mezarlık alanlarından oluşmaktadır. Kentte mahalle parklarının, kent parklarının, mesirelik alanların ve koruluklarında dahil edildiği toplam 308 adet park bulunmaktadır ([Yazıcı vd., 2014](#)).



Şekil 10. Isparta kent merkezinde bulunan İsmail Efendi Heykeli, Üzüm Heykeli, Cumhuriyet Meydanı, Etnografya Müzesi'ne ait fotoğraflar

Figure 10. Photographs of İsmail Efendi Statue, Grape Statue, Cumhuriyet Square, Ethnography Museum in Isparta city center

3.2.2. Sosyal kimlik değerlerine yönelik envanter analizi

3.2.2. Inventory analysis for social identity values

Nüfus ve cinsiyet: Isparta kent merkezi 2022 yılında toplam 266.982 nüfusa sahiptir. Nüfusun %49.27'si erkek, %50.73'ü kadındır ([Türkiye Nüfusu İl İlçe Mahalle Köy Nüfusları, 2022](#)). Isparta kent merkezinde son on yılda %25.04 oranında büyüme görülürken (Tablo 3), bu oran her yıl artış göstermektedir.

Tablo 3. Isparta kent merkezinin nüfus verileri ve yüzdelik değişim oranları
Table 3. Population data and percentage change rates of Isparta city center

Yıl	Toplam nüfus	Yüzdelik değişim	Erkek nüfus	Yüzdelik değişim	Kadın nüfus	Yüzdelik değişim
2021	266.982	%25,04	131.538	%23,88	135.444	%26,19
2011	213.511		106.179		107.332	

Ekonomik yapı: Isparta kent merkezinde ekonomik faaliyetlerde tarım (%19.38), sanayi (%14.86), inşaat (%5.24) ve hizmetler sektörü (%59.99) aktif olarak görülmektedir (Isparta İl Kültür ve Turizm Müdürlüğü, t.y.6). Bu sektörlerin ağırlık kazanmasının temel sebebi, kentnin il merkezi olmasıdır. Isparta kentinde kültürel ve tarihi niteliğe sahip pek çok kimlik değerinin yanı sıra Gül Festivali, Halı Festivali, Kültür ve Turizm Festivali, Davraz Kar Festivali gibi şenlikler de çeşitlilik göstermektedir (Ongun vd., 2015).

Yeme ve içme kültürü: Anadolu mutfağının önemli öğelerinden biri olan ekmek, farklı hazırlanış ve yapılaş biçimi ile sofralarda yerini almıştır. Isparta kentinde ekmek yapımı için buğday, çavdar ve arpa unundan yararlanılmıştır. Özellikle ekmek yapımında buğday unu ve eksi maya hamur yapımında kullanılan ana malzemelerdir. Oluşturulan hamur bir saat yorulup katı bir hamur haline gelmesi sağlanır. Elde edilen hamurun üzerine susam, ceviz ve haşhaş atılır ve fırınlanır. Ekmek fırınlanması genellikle iki ve daha fazla aile arasında imece usulü ile yapılır. Isparta ekmeği on beş gün ile yirmi gün arasında dayanmaktadır (Göde & Tatlıcan, 2016). Isparta fırın kebabı, Kabune pilavı, Aşure, Çakal helvası, Kaçamak tatlısı 'da Isparta yapılan ve yöreye özgü yemekler arasında yer almaktadır (Isparta'nın Somut Olmayan Kültürel Mirası, 2019).

Gelenek ve görenekler: Asker uğurlama: askere gidecek gençler ilk önce Cuma namazına gider daha sonrasında imam ile birlikte meydana gelerek asker duası okunur. Dua sonrasında askerler ilk öncelikle büyüklerle sonra akran ve kadınlarla vedalaşır. Vedalaşmada lokum dağıtılır (Isparta'nın Somut Olmayan Kültürel Mirası, 2019).

Sünnet düğünü: Sünnet düğününe bir gece öncesinde çocuklara kına yakılır ve büyükler eğlence düzenler. Ertesi gün için kabune pilavı, kuru fasulye ve helva hazırlanır. Sabah sünnet çocuğunun yatağı süslenir, yorgani özel olarak diktirilir ve ileride çeyizi olarak verilir. Sünnet çocuğu at arabası ile gezdirilir (Isparta'nın Somut Olmayan Kültürel Mirası, 2019).

Kız isteme: Isparta'da kız isteme erkek tarafının kız tarafına üç kez gitmesi ile tamamlanır. Kız istemedeki asıl amaç evlenilecek gençlerin başlarının bağlı olduğunu, gençler için gelecek dünürçülerin önünü kesmek için yapılır. Söz kesme, gelin ve damat adaylarının evlilik yolunda aileler arasında resmileşme aşamasıdır. Söz kesimi aksam ve yatsı namazı arasında dualar okunarak yapılır. Geline kayınvalidesi küpe takar söz yüzüğü yerine geçer, günümüzde yüzük takılmaktadır.

Nişan: Nişan merasimi söz ve düğün arasında hazırlıklar için altı ay verilir eğer altı ayı geçerse nişan merasimi yapılır (Çelikler & Genç, 2019). Nişan merasiminde evlenecek kızın saçına ve ellerine kına yakma törenidir. Nişan gecesi erkek ve kadın davetlilere pilav ve turşu ikram edilir. Yük götürme, düğünün ikinci günü oğlan evinden kız evine davul zurna eşliğinde çeyiz sandığı, yorgan, yatık vb. eşyalar bırakılır, geri dönülerek düğün yemeği yenir (Isparta'nın Somut Olmayan Kültürel Mirası, 2019).

Kına gecesi: "Eşine kurban olsun" diye geline kına yakılma adetidir. Gelinin ve damadın kına yakılarak ata evinden çıkarılması hem evlenen çiftin hem de yeni kuracakları yuvanın kutsanması anlamını taşımaktadır. Kına gecesinde erkek evi ile kız evi bir araya gelmez. Kız evinde yapılan eğlence "gelin okşama" erkek evindeki eğlence "damat okşama" olarak adlandırılır (Çelikler & Genç, 2019).

Düğün: Evlenilecek gençlerin dini ve resmi nikahı yapılır. Gelin alma-çıkartma, oğlan evine toplanılarak hep beraber kız evine gidilir. Kız evinin önünde davul zurna ile eğlenilir ve bir süre beklenilir. Bu sırada "Yüksek Yüksek Tepelere Ev Kurmasınlar", "Geliyor Düğün Alayı", "Cezayir" gibi türküler söylenilerek kız evi duygusal havaya sokulur. Damat gelin almak için kız evine çıkar ve orada veda töreni başlar. Bu sırada gelinin babası kızının karşısına geçer besmele çeker ve dualar eşliğinde yüzünü kapatır. Gelinin abisi, yoksa kardeşi tarafından gelinin al kuşağını bağlar. Gelin akrabalarıyla vedalaşarak, oğlan tarafı ile evinden ayrılır. Gelin damat evine girerken damat ve damadın arkadaşları tarafından başından aşağı bulgur dökülür. Sonra şeker ve

bozuk paralar atılır. Bu durum oğlan evine bereket ile geldiğinin sembolüdür. Erkek evine gelin dua ile alınır ve sonrasında kadınlar bir araya gelerek eğlence düzenlenir (Çelikler & Genç, 2019).

Gelin ertesi: Düğün sonrası kadınların kendi aralarında yaptıkları eğlencedir. Burada kadınlar tef eşliğinde oyun oynadıkları ve maniler eşliğinde birbirlerini taşıdıkları bir eğlencedir (Isparta'nın Somut Olmayan Kültürel Mirası, 2019).

El sanatların: At arabası, dokumacılık, deri işleme, keçecilik, serhatlı mesh, oyacılık, hasır işleme, semercilik, yorgancılıktır.

4. Isparta kentinin doğal ve kültürel kimlik değerlerinin korunmasına yönelik tartışma

4. Discussion on the protection of natural and cultural identity values of Isparta city

Isparta kenti eğitim, bakı, yükselti, yeşil alan varlığı, su varlığı, toprak varlığı gibi doğal özellikleri sayesinde tarihte pek çok medeniyet tarafından yerleşime uygun bulunarak kültürel kimliğin gelişmesine katkı sağlamıştır. Doğal ve kültürel kimliğin birbirini etkilemesinden dolayı da Isparta kent merkezinde tarihi kimlik değerleri ve yakın çevrede bulunan doğal dokunun birlikte korunması, kent kimliğinin sürdürülebilirliği açısından gereklidir. Bu nedenle doğal ve kültürel kimlik değerlerinin aynı ölçüde korunmasına yönelik literatür bulguları tartışmaya açılmıştır.

4.1. Doğal kimlik değerlerinin korunmasına yönelik tartışma

4.1. Discussion on the protection of natural identity values

Kentlerin doğal bileşenleri ve insan etkisi sonucu ortaya çıkan kültürel bileşenleri ile birlikte kentin şekillenmesinde ve kimlik olgusunun oluşmasında önemli rol oynar (Turgut vd., 2012). Doğal bileşenler; eğitim, bakı, erozyon, arazi kullanım kabiliyet, bitki örtüsü vb. bileşenler oluşturur. Bu birleşenler ise kentleri birbirinden ayıran, özgün kılan kimlik değerlerinin oluşmasında önemli bir bileşendir (Köylü & Kiper, 2007).

Doğal bileşenlerin en önemli faktörü topografyadır. Kentler topoğrafik yapısına göre eğimli ve düz araziler üzerine kurulmaktadır (Turgut vd., 2012). Isparta kent merkezi topoğrafik yapısında bakıldığında etrafında dağlarla çevrili, ova üzerine kurulmuş bir yerleşim olduğu görülmektedir. Kent merkezi %2 eğim hâkim görülürken, güneydoğusunda Davraz Dağı bulunmaktadır. Kent merkezinin düşük eğime sahip olması erozyon şiddetini düşürürken dağlık bölgelerinde yüksek derecede erozyon yaşanması neden olmaktadır. Topoğrafik yapı ve erozyon bileşenleri kentlerin bitki örtü desenlerinin oluşmasında önemli bir doğal bileşendir. Isparta kent merkezinde II. ve III. sınıf arazilerin toplam %35 oranında olması tarım merkezli bir yerleşim olmasına etki etmiştir. Özellikle meyve ve sebze yetiştiriciliği kent merkezinde hâkim olan tarımsal desenini oluşturmaktadır. İklim bileşeni, kentlerin dokusu ve yapı çevrenin oluşmasında baskın bir şekilde görev almaktadır (Şahin & Dostoğlu, 2007). Isparta kent merkezi Akdeniz bölgesinde yer almasına rağmen Karasal iklim kuşağındadır. İklim yapısı kent merkezinin yapısal çevresinde, mimari dokunun, yapıda kullanılan malzemelerin, yol akslarının vb. dokuların oluşmasında kendine özgü bir kimlik oluştururken bitki örtüsünde etkilemektedir. Özellikle kent merkezine adapte olmuş kültür bitkileri (gül, lavanta vb.) yerleşime özgü bitki desenini oluşturmaktadır. Bu sayede Isparta "Güller Diyarı" olarak tanınmaktadır.

Isparta kenti yeşil alan varlığı, çevresinde bulunan mesire ve tabiat koruma alanları, Milas Mesireliği, Gölcük Gölü Tabiat Parkı, Davraz Dağı gibi doğal kimlik değerleriyle tanınan yerleşim yeridir. Kent merkezi ve çevresinde bulunan bu yeşil alanlar nispeten iyi durumdadır. Ancak Isparta kent nüfusunun artmasıyla yapısal faaliyetlerin hızlanması, yatay genişlemeye ve açık-yeşil alanlar üzerinde baskıların artmasına neden olmaktadır.

Özellikle kent merkezinde bulunan Ayazmana ve Gökçay mesire alanları çevresinde konut yerleşimlerinin artmasından dolayı kent insanı için düzenlenmesi gerek açık ve yeşil alanların azalması söz konusu olmaktadır. Bu nedenle yeşil alanların daraldığı mesire alanlarında hafta sonları artan ziyaretçi yoğunluğu kirliliğe, yoğun mangal kullanımından kaynaklı kötü koku ve görüntü oluşumuna sebep olmaktadır. Aynı zamanda ihtiyacı karşılayan oturma birimleri, lavabo, yeme-içme yerleri, çeşme vs. donatı elemanları da yetersiz kalmaktadır. Tolunay vd. (2004) çalışmasında, Isparta mesire yerlerinde rekreasyonel talebi karşılamak üzere kentsel ve kırsal dokunun ortaya çıkartıldığı düzenlemelerin yapılması gerektiğine, doğal örtüyü bozabilecek tesisler yerine ihtiyaca yönelik kimlik değerlerini yansıtan mekanların tasarlanmasının önemine ve anıt niteliğinde ki

ağaçların korunarak ziyaretçilerin bu yönde bilgilendirilmesine değinmiştir. Çünkü doğal kimlik değerleri arasında olan yeşil alanlar ve anıt ağaçlar kentin kültürel mirasını ve geçmişini yansıtan önemli değerlerdir.

Anıt ağaçlar geçmiş ile günümüzü, günümüz ile gelecek arasında bağ kuran doğal ömürleri ile bölgenin tarihi ve kültüründe özel bir yeri olan eşsiz doğal değerlerdir. Bu nedenle Isparta kentinin anıt ağaçları da kentin tarihini yansıtan doğal miras değerleridir ve Kültür ve Tabiat Varlıklarını Koruma Genel Müdürlüğü tarafından gerekli bakım ve ilginin gösterilmesi gerekmektedir (Genç & Güner, 2000). Ayazmana mesire alanında bulunan 15 adet anıt ağaç niteliğinde ki kestane ağaçlarının da özel olarak koruma altına alınması ve bakımlarının yapılması bu doğrultuda önemlidir (Tolunay vd., 2004). Isparta kent merkezinde iyi durumda olan açık-yeşil alan varlığının devamlılığı ise doğal alanların ve kültürel tarihin korunması ve modern mimariyle uyumlu hale getirilmesiyle mümkün hale gelecektir (Tanrıbir & Akten, 2020). Özellikle kent merkezinde bulunan küçük ve dağınık halde bulunan açık- yeşil alanların estetik, ergonomik ve kullanım açısından yapılı çevre ile bütüncül olarak ele alınması ve gerekli düzenlemelerin yapılması gerekmektedir (Gül vd., 2023).

Davraz Dağı Isparta kent merkezinin önemli doğal kimlik değeri olmasının yanı sıra kentin kış sporları açısından markalaşmasını sağlamaktadır. Davraz Dağı'nda kış sporlarından telemark kayakçılık, snowboard ve tur kayağı yapılabilmesinin yanı sıra dağcılık, kampçılık, doğa yürüyüşleri (trekking ve hiking), doğa fotoğrafçılığı, yamaç paraşütü gibi pek çok alternatif turizm etkinlikleri de yapılabilmektedir (Ceylan & Demirkaya, 2009). Isparta kenti yeşil alan varlığı ile Davraz Dağı alternatif turizm olanaklarının aynı ekoturizm rotası üzerinde değerlendirilmesi sayesinde kentin doğal kimlik değerlerini ön plana çıkarmak ve sürdürülebilir hale getirmek mümkün olacaktır. İşçi vd. (2018)'a göre, SDÜ Botanik Bahçesi Herbarium Araştırma ve Uygulama Merkezi'nden başlayan Davraz Dağı, Dandere Barajı, Ayazmana Mesire Alanı, Gökçay Mesire Alanı, Gölcük Tabiat Parkı, Milas Mesireliği gibi doğal değerlerinin ekoturizm açısından ön plana çıkartılması gereken birer doğal kimlik değeri olduklarına değinmiştir.

4.2. Kültürel kimlik değerlerinin korunmasına yönelik tartışma

4.2. Discussion on the protection of cultural identity values

Isparta kent merkezi tarihi niteliğe sahip zamanın geleneklerini, alışkanlıklarını, toplumsal ilişkilerini, sosyo-ekonomik faaliyetlerini yansıtan yapısal ve kültürel kimlik değerleri açısından zengin ve bu değerlerin bir arada bulunduğu yerleşim yeridir.

Zamanla yapısal formlarının şekillendiği tarihi niteliğe sahip olan yapılar, inşa edildikleri dönemin toplumsal yaşantısına ve kültürüne ışık tutan birer kimlik elemanıdır (Çelik & Türk, 2021). Bu bakımdan genellikle Isparta kent merkezinde yer alan “Tarihi Sit Alanı, Kentsel Sit Alanı ve Korunacak Sokaklar” bölgelerinin içerisinde bulunan tarihi camiler, çeşmeler, hamamlar, resmi yapılar ve bu bölgelerin çevresinde ki tarihi evler de Isparta'nın kültürel kimlik değerlerini oluşturmaktadır. Kentsel sit alanında bulunan Üzüm Çarşısı içerisinde ki 16. yüzyıla ait 16 adet tescilli yapı, en eski tarihli yapı olarak belirlenen Mimar Sinan Cami, resmi ve ticari yapılar olan Valilik Bina'sı, Dalboynoğlu Hamamı, Firdevsbey Bedesteni ve Ulu Cami bir arada bulunan kültürel kimlik değerleridir. Çelik ve Türk (2021), bu kültürel kimlik değerlerini mekansal ve işlevsellik açısından değerlendirdiğinde Osmanlı Dönemi mimari üslubunu yansıtan camiler ile hamam, bedesten ve valilik gibi kamusal hizmet binalarını önemli “simgesel yapılar” olarak ifade etmektedir. Ancak özellikle son otuz yılda tarihi kentsel sit alanı yakın çevresinde giderek artan yüksek yapılaşma ve ticari yapıların ulaşım yükünü arttırması kent kimliğini olumsuz yönde etkilemekte ve tarihi dokunun yok olmasına neden olmaktadır (Çelik & Türk, 2021). Aynı zamanda, Üzüm Çarşısı'nın yapı yüksekliğine uyum sağlayamayan yarım daire şeklindeki üst örtü tasarımı, bazı yapılarda çatı eğiminin sokağa paralel bazılarında dik konumlandırılması, tabela ve panolar ile karmaşık görüntüsü (Halaç & Yılmaz, 2019), nitelik kaybına neden olan kat ilaveleri (Çetin, 2011), dış cephenin tarihi dokuyu yansıtan silüete sahip olmaması, döşeme ve donatı elemanı gibi sorunlar (Tanrıbir & Akten, 2020), kent merkezindeki kültürel kimliği olumsuz etkilemektedir. Bunun yanı sıra Kaymakkapı Meydanı'nın batı yönünde bütün tarihi yapıların yıkılarak yerine çok katlı belediye iş hanının inşa edilmesi, geleneksel özelliğini koruyan Bakırcılar Arastası ve manifatura dükkanlarının yer aldığı çarşının meydanla olan bağını koparmıştır (Çetin, 2011).

Günümüzde ise üzüm çarşısı ve içerisindeki tescilli yapılar, Mimar Sinan Cami, tarihi hamamlar ve Damgacı Sokakta yürütülen restorasyon düzenlemeleriyle kent kimliği korunmaya çalışılmaktadır. Ancak kent merkezinde yürütülen restorasyon, koruma ve tescilleme çalışmalarına rağmen tarihi kültürel yapıların yakın

çevresinde bulunan 20. yy'a ait çok katlı ve mimari üslubun dışındaki yapılardan dolayı tarihi mimari kimlik bütünlüğü sağlanamamaktadır. Ayrıca sit alanı çevresinde bulunan bu ticari veya konut yapıları tarihi mimari kimlik ile uyumsuz ve aykırı olduğu için kültürel kimlik değerlerinin niteliğini kaybetmesine ve kimliksizleşmeye neden olmaktadır. Bundan dolayı Çelik ve Türk (2021)'ün çalışmasında belirttiği gibi tarihi kent merkezleri yakın çevreleriyle birlikte tek yapı ölçeğinden tüm alan ölçeğine kadar genişletilerek, sosyal, fiziksel ve kültürel yapıyla bütün olarak düşünülmeli ve kent kimliğinin sürdürülebilirliği için bu unsurların tamamı korunmalıdır.

Isparta kent merkezinde tarihi dokunun ve tescilli yapıların yoğun olarak bulunduğu mahalleler Isparta Belönü Çayının kuzeyinde kalan Kurtuluş, Emre, Doğancı, Çelebiler, Gazi Kemal ve Kepeci mahalleleridir. Tescilli Isparta evlerinin ana yapı malzemesi genellikle taştır (Türk, 2009; Türkiye Kültür Portalı, 2021). Bodrum ve zemin katlar bütünüyle taştan inşa edilmiş, üst katların duvarları kerpiç dolgu veya bağdadi ile örülmüş, ahşap malzeme taşıyıcı sistemde, doğramada ve örtüde kullanılmıştır (Türk, 2009; Türkiye Kültür Portalı, 2021). Zamanla evlerin plan ve cephe düzenlerine yapılan bilinçsiz müdahaleler sonucunda ise yapısal kimlikte bozulmalar meydana gelmiştir (Türk, 2009; Köse, 2018). Isparta kent merkezinin ticari, kamusal ve toplumsal yaşantısını besleyen bir bölge olması nedeniyle ve yoğun taşıt trafiğinin sivil mimariye zarar vermesi, otopark ihtiyacının konut bölgelerinde çözülmeye çalışılması özellikle sit alanında olumsuz etki oluşturmuştur (Köse, 2018). Ayrıca mülk sahiplerinin yapıları terk etmesi ve yeni kullanıcıların ekonomik düzeylerinin düşük olması, alternatif alışveriş mekanları nedeniyle geri planda kalması ya da yeniden rantın artması nedeniyle nitelsiz yapılaşma ve çok katlı betonarme yapıların çoğalması durumu ile karşı karşıya kalmıştır (Türk, 2009; Köse, 2018). Bunun dışında hava koşulları, zemin hareketleri gibi doğal sebepler veya yangın, bilinçsiz müdahale, yıpratma, çürümeye bırakma, yanlış onarım ve bakım çalışmaları gibi insan etkileri de tescilli yapıların çoğunluğunun harap duruma düşmesine neden olmuştur (Türk, 2009; Sargın, 2005). Bu tescilli evlerin korunması, turizme kazandırılması veya işlevselliğinin sağlanması ise Isparta Valiliği veya Belediyesi tarafından satın alınan evlerin bir kısmının restore edilmesi ve belirlenen bir fonksiyonda kullanımları ile elde edilmiştir. Bu durum evlerin günümüze kadar muhafaza olmasına büyük ölçüde süreklilik kazandırmıştır. Ancak kullanılmayan ve atıl duruma düşen çok sayıda tescilli yapı bulunmaktadır. Genel olarak değerlendirildiğinde ise mülkiyeti kamuya ait olmayan sivil mimari örnekleri bakımsız ve harap vaziyette, Isparta Valiliği veya Belediyesi tarafından satın alınarak restore edilmiş olan birkaç evin dış ve iç görünümleri düzgün durumdadır (Köse, 2018). Ayrıca tek yapı ölçeğinde kalan koruma çalışmaları bütüncül kent kimliğinin korunmasına ters düşmektedir. Çelik ve Türk (2021) de çalışmasında, kent merkezindeki sit alanı içerisinde veya tek yapı ölçeğinde gerçekleştirilen koruma ve restorasyon çalışmalarının kent ölçeğinde ele alındığında bütüncül bir yaklaşım sergilemediğini belirtmektedir.

Kent merkezindeki tarihi çeşmelerin büyük bir çoğunluğu günümüzde yapısal ve işlevsel bütünlüğünü koruyamadığı için kullanılmamakta ve harabe görünümünde bulunmaktadır (Sargın, 2005). Çeşmelerin gerekli onarım ve bakım çalışmalarının yapılmaması, şebeke suyunun verilmemesi ve kullanıma açılmaması ise bilinçsiz kişiler tarafından zarar verilmesine, atıl duruma düşmesine ve zamanla harap hale gelmesine neden olmaktadır. Dolayısı ile 20. yüzyıla kadar pek çok çeşme bulunmakta iken günümüze çok azı ulaşmıştır (Akaslan & Demirci, 2013). Özellikle tarihi çeşmelerin çevresinde yapılaşmanın artması da çeşmelerin yok olmasına veya kentin yoğun kullanım alanlarında yeni çeşmelerin yapılarak tarihi çeşmelerin atıl duruma düşmesine neden olmuştur.

Kent kimliğini oluşturan en önemli unsurlar arasında kent mobilyaları ve plastik objeler yer almaktadır. Isparta kent merkezinde yer alan bu peyzaj öğeleri ve donatı elemanları kentin tarihi kimlik dokusu ile uyumlu olmalıdır. Ancak Tanrıbir ve Akten (2020) çalışmasında Isparta kent merkezinde kullanılan donatı elemanlarının birbiriyle ve kent kimliğiyle düşük düzeyde uyumlu olduğuna, insan ölçeğine uymayan donatıların bulunduğu, alanda eşit dağılımın görülmediğine, bazılarının bakımsız olduğuna dikkat çekmiştir. Çelik ve Türk (2021)'de, tarihi ve kültürel kimlik değerlerini içinde barındıran Isparta kent merkezinde objelerin oldukça yoğun kullanıldığına ve kentin kimliğine aykırı nitelikte ve uygun hacimde olmadığına değinmektedir. Özellikle gül, üzüm, elma, kiraz gibi ilde yetiştirilen ürünlere ait objelerin kent merkezinde sıklıkla kullanılmasından dolayı da kentin tarihi silüeti ile uyumlu olmayan görüntüler ortaya çıkmaktadır.

Aynı zamanda kentin imajını olumsuz etkileyen diğer faktörleri Durgun (2007), Ceylan ve Demirkaya (2009), Gül vd. (2016) çalışmalarında, toplu taşıma düzenlemelerinin ihtiyacı karşılamaması, şehir içi otopark yetersizliği, hizmet yetersizliği, çevre düzenleme çalışmalarının kent tarihini yansıtmaması, doğal ve kültürel kimlik değerlerinin tanıtımının eksik kalması olarak belirtmektedir. Özellikle çevre düzenleme çalışmalarında

ki kendi içinde ki parçacıl ve şehir genelinde ki bütüncül uyumsuzluklar kimlik karmaşasına neden olmaktadır. Isparta kent merkezinin önemli kimlik değerini ön plana çıkararak yatırımların yapılmaması, tanıtımların yetersiz kalması da Isparta halısı, gülü, tescilli yapıları, yeşil alan varlığı, Davraz dağı gibi değerlerini nitelik ve nicelik bakımından olumsuz etkilemektedir. Son yıllarda kent merkezinde artan nüfus hareketliliği ile de imar çalışmalarının hızlanması, çok katlı yapıların artmasına ve kent merkezinde niteliksiz tek tip yapılaşmaya doğru gidilmesine neden olmaktadır.

Isparta kent merkezinin dışarıdan göç alması sorunu da sosyal yapıda (inanç, örf-adet ve aile yapısı gibi) değişimi kaçınılmaz hale getirmektedir. Bal vd. (2012) çalışmasında bu duruma değinerek, iş bulma umuduyla Isparta kent merkezine göç edenlerin vasıfsız işçi sınıfını arttırdığından, dolayısıyla istihdamın yetersiz hale geldiğinden, aile yapısında değişimin yaşandığından ve zamanla toplumsal sorunlar oluşturacağından bahsetmektedir. Bu durumda kent merkezinin sosyal kimliğinin değişmesine neden olmaktadır.

5. Sonuç ve öneriler

5. Conclusion and recommendations

Kentler, birçok medeniyete ve toplumlara ev sahipliği yapan, geçmişten günümüze aktarılan doğal ve kültürel kimlik değerleri ile anılan ve bu değerlerin korunmasıyla nesiller arasında bağ kuran mekanlardır. İçinde buldukları çevre koşullarından etkilenen ve toplumsal özelliklere göre şekillenen bu mekanlar, aslında birbirinden ayrı yaşanmışlıkları barındıran, kendine özgü kimlik değerlerine sahip yerlerdir. Ancak günümüzde yapı mimarlığında modernleşme anlayışından dolayı kentlerin birbirine benzemesi ve kimliksiz, aynı tip mekanlar haline gelmesi söz konusu olmaktadır. Bunun sonucunda da her kentin kendine özgü olan ihtiyaçlarını yeterince karşılayamadığı görülmekte ve iklimsel koşullara uygun olmayan, arazi yapısı ve formuyla uyumsuz, zemin koşullarının dikkate alınmadığı, kullanılan malzemenin çevre ile uyumsuz olduğu kentler ortaya çıkmaktadır. Oysa ki, kentte yaşayan insanların geçmişini yaşatması, değerlerine sahip çıkması, kaybolmayan ve yaşanılabilir tarihsel ve doğal alanlarda yaşamını sürdürmesi insani ve yasal bir hakkıdır. Bu nedenle kentsel planlama ve tasarım çalışmalarında kaliteli mekanlar oluşturmak için kenti oluşturan kimlik değerlerini göz önünde bulunduran sürdürülebilir eylem kararlarının alınması gerekmektedir.

Isparta kenti Lidya, Frik, Pers, Bizans, Roma, Selçuklu ve Osmanlı gibi pek çok medeniyete ev sahipliği yapmış olan, günümüzde bu kültürlerin izlerine rastlanan, önemli tarihi kültürel değerlere sahip olan bir kenttir. Aynı zamanda çevresinde ki doğal kimlik değerleri ile de ön plana çıkan ve bu değerlerin kent imajını etkilediği bir yerleşim yeridir. Ancak doğal ve kültürel kimlik değerlerinin oldukça önemli ve yoğun olarak bulunduğu Isparta kent merkezinde bu değerlerden büyük bir çoğunluğunun korunmadığı, hızla büyüyen ve gelişen kentte yok olmaya başladığı görülmektedir. Özellikle tarihsel kültürel kimlik değerlerinin kendi kaderine terk edilmesi ve gerekli ilginin gösterilmemesi (Türk & Öçal, 2007) geçmiş ile bağ kuran değerlerin azalmasına neden olmaktadır. Bu nedenle Isparta kent kimliğinin sürdürülebilirliği için kent imajı açısından tespit edilen kimlik değerlerinin korunması ve gelecek nesillere aktarılması büyük önem taşımaktadır. Türk (2006)'ün de belirttiği gibi Isparta kent merkezi Türkiye'nin hem doğal hem kültürel kimlik değerleri açısından önemli ve stratejik bir öneme sahip olan, kimlik değerlerinin korunmasıyla çağdaş bir yaşam merkezi haline dönüşecek bir kenttir.

Bu noktada, Isparta kent merkezinin doğal ve kültürel kimlik değerlerinin parçacıl ve bütüncül korunması ve koruma-kullanma dengesinin sağlanması için alınması gereken stratejik eylemler kararları aşağıda belirtilmektedir.

- Isparta kent kimliğini korumak ve gelecek nesillere aktarmak için doğal ve kültürel değerlerin birlikte ve yakın çevrelerinin de dahil edildiği kentsel koruma politikaları geliştirilmelidir. Tarihsel dokuyu tahrip edecek yakın çevre yapılaşmaları engellenerek fiziksel, işlevsel ve sosyo-ekonomik yönden farklılıklar giderilmelidir.
- Isparta kentinin tespit edilen doğal ve kültürel kimlik değerlerini ön plana çıkararak ve bütüncül bir yaklaşım sergileyen, kentsel planlama ve tasarım çalışmaları yürütülmelidir. Özellikle kent kimlik değerlerine yönelik planlama ve eylem politikaları geliştirilmelidir. Çevre düzen planları ve kent imar planlarında Isparta'nın doğal ve kültürel kimlik değerlerinin korunmasına yönelik kararlara yer verilmelidir.
- Kent merkezinde ve çevresinde bulunan doğal ve kültürel değerler turizm gelişimi açısından önem taşıdığı için birbiri ile ilişkilendirilerek, bölgenin kendine özgü değerleri ile çevresel kaynakların ele alındığı aktif turizm rotaları geliştirilmelidir.

- Doğal kimlik değerlerinin korunması ve geliştirilmesi için optimal koruma ve kullanma dengesini göz önünde bulunduran planlama ve eylem politikalarına yönelik çerçeveler belirlenmelidir.
- Isparta kent merkezinde bulunan Ayazmana ve Gökçay Mesire alanlarında kullanıcı yoğunluğunun azaltılması için alternatif piknik yerleri oluşturulmalıdır. Mesire alanlarında yeşil alanların kontrollü kullanımı için otopark dışında park yapılmaması hususunda uyarılar getirilmelidir.
- Gökçay mesireliği girişinin yapılaşmaya açılmasından kaynaklı yeşil alanlar daraldığı için bu imar kararı durdurulmalıdır. Yapılaşma alanı ile mesire alanı arasında tampon bitkilendirmeler yapılarak yeşil alanlar oluşturulmalıdır.
- Mesire alanlarında ki kapalı mekanların (kafe, çay bahçesi, dondurma standı, düğün salonu vs.) tarihi kültürel kimliği yansıtan mimaride inşa edilmesi ve donatı elemanlarının (bank, pergole, çöp kutusu, çeşme, aydınlatma vs.) doğal görünümle uyumlu ve yeterli sayıda kullanımı için çalışmalar yürütülmelidir.
- Milas Mesireliği, Gölcük Tabiat Parkı ve Davraz Dağı'nda yapılabilen aktivitelerin tanıtımını arttırmak için televizyon, radyo, internet, broşür, katalog, dergi, gazete gibi yazılı ve görsel iletişim araçlarından yararlanılmalıdır. Aynı zamanda Isparta'da ulusal ve uluslararası kongre ve fuarlar düzenlenerek katılımcılar için bu alanlara gezi organizasyonları düzenlenmelidir.
- Isparta kenti doğal alanlarını ve kültürel kimliği yansıtan kent merkezi sokaklarını da içine alan gezi rotaları oluşturulmalı ve bu rotalar üzerinde ücretsiz ulaşım sağlanmalıdır.
- Isparta kent merkezinde gül ve lavanta yetiştiriciliğini ön plana çıkarmak için özellikle çevre yolu kenarında ki tarım arazilerinde gül ve lavanta yetiştiriciliğini teşvik eden fon ve destekler sağlanmalıdır. Aynı zamanda millet bahçesi, kent parkı gibi geniş park alanlarında tematik gül bahçeleri oluşturularak fotoğraf çekim noktaları belirlenmelidir.
- Kültürel kimliği korumak ve ön plana çıkarmak için öncelikle kentsel sit ve tarihi sit alanı olan kent merkezinde özellikle Isparta Valiliği etrafında ki ada kullanımında yoğun araç trafiğinden kaynaklı tarihi dokunun yoksunlaşması azaltılmalıdır. Bunun için belirlenen yeni güzergahlarda araç ile ulaşım sağlanarak tarihi kent merkezi yayalaştırılmalıdır.
- Üzüm Çarşısı ve Bedestenin cazibesini arttırmak için buradaki dükkanlar kamulaştırılarak konsept bir çalışma bütününde yeme-içme yerlerinin, alışveriş yerlerinin ve geleneksel satış ürünlerinin bulunduğu açık pazar haline getirilmelidir.
- Tarihi Üzüm Çarşısının algı ölçüsünü düşüren yola bakan cephede iyileştirmeye gidilerek tanıtım levhaları kaldırılmalıdır. Tarihi dokuyu yansıtacak silüeti korunarak ortaya çıkartılmalıdır.
- Mimar Sinan Cami ve Kavaklı Cami etrafında ki açık alan düzenlemelerinde camiye ön plana çıkararak yeşil alan ve oturma alanı düzenlemeleri yapılarak, su öğelerine yer verilmelidir. Firdevs Bey Bedesteni ile Dalboyunoğlu Hamam'ı arasında bulunan restoranlara ait dışarıda ki yeme içme yerleri kaldırılarak yaya geçişi rahatça sağlanmalıdır. Bedestenin çevresinde ki kent kimliği ile uyumsuz balık figürleri vs. kaldırılarak tarihi bedesten ön plana çıkartılmalıdır.
- Tarihi kent merkezinde bulunan diğer camiler, kiliseler, türbeler ve çeşmelerin de restorasyon, bakım ve onarım çalışmaları yürütülmelidir. Çevre düzenlemelerinin yapısal kimlikle uyumlu olmasına ve bütünlük sağlamasına dikkat edilmelidir. Aynı zamanda turizm açısından önemli potansiyele sahip olan bu yapılar, turizm ve kültür rotaları gibi çalışmalara dahil edilmelidir.
- Kent merkezi sit alanlarında tarihi dokuyu yansıtan yer döşemesi kullanılarak, tarihi görünüm ile uyumlu yaya yolları oluşturulmalıdır. Kent mobilyaları ve aydınlatma elemanları yeterli sayıda, birbiri ve kent kimliği ile uyumlu, bütünlük oluşturacak şekilde uygun yerlerde az sayıda kullanılmalıdır.
- Isparta kent merkezinde bulunan tescilli yapıların korunması, restorasyon çalışmalarının yürütülmesi ve kente kazandırılması ile ilgili çalışmalar hızlandırılmalıdır. Tescilli yapıların etrafında yoğunluk artırıcı kullanımlar ve yapılaşmalar engellenmelidir.
- Tarihi sokakların ve yapıların yakın çevresinde ki yapılaşmanın kimlik değerlerini koruyan, yansıtan ve açığa çıkaran yasal düzenlemeler geliştirilmelidir.
- Kent kimliğini yansıtan tescilli evler Isparta kültürel mirası oldukları için kamulaştırılarak restorasyon çalışmaları yapılmalı veya bakım ve onarım çalışmaları için ev sahipleri bilinçlendirilerek ve teşvik edilerek gereken mali yardımlar sağlanmalıdır.
- Tarihi evlerin ve sokakların bütüncül ilişkilendirildiği ihtiyaca yönelik kullanımların sağlandığı, butik otel, atölye, sanat evleri gibi pek çok amaçla kullanıma açılan kültür yerleri haline getirilmelidir.
- Kent merkezinden uzakta bulunan atıl durumda ki tescilli evlerin de kente geri kazandırılması için yasal adımlar atılarak restorasyon çalışmaları yürütülmelidir.
- Kent kimliğini koruyan güvenilir kentsel mekânların oluşması için tescilli evlerin bulunduğu sokaklardaki yapılaşma biçimi korunarak ve yerel malzeme kullanımı ile sokak iyileştirilmeleri yapılmalıdır.

- Kentsel tasarım ve kentsel dönüşüm çalışmalarında kentin kimliğini koruyan, bu yönde tarihi kent merkezi ile yeni kent oluşumu arasında bağlantı sağlayan bütüncül mekansal planlama kararları alınmalıdır.
- Isparta kenti doğal ve kültürel kimlik değerlerini kent ekonomisine dahil eden planlama kararlarına yer verilmeli. Kültürel turizm kapsamında Isparta evleri sokak rotası oluşturularak kentin istihdam alanının gelişmesine ve kentin ekonomik gelir artışına katkı sağlanmalıdır.
- Tarihi bir değeri olmayan ancak kent kimliği ile bütünleşen Süleyman Demirel anıtı, Gülcü Baba heykeli, Karpuz çeşmesi gibi değerlerin etrafında kentsel tasarım çalışmaları yapılırken vurgulayıcı nitelik göz önünde bulundurulmalıdır. Kent tarihi ile ilişkili olmayan yapı objeleri tarihi kent merkezinden kaldırılmalıdır. Isparta halısının unutulmaması için halı motiflerine benzer dikey bahçe tasarımları yapılmalıdır.
- Isparta kentinin marka değerinin artması ve imajın oluşması için doğal ve kültürel kimlik değerlerinin korunması yönünde fon ve bütçe sağlanmalıdır.

Sonuç olarak, doğal ve kültürel kimlik değerleri açısından zengin olan Isparta kentinin unutulmuş veya kaybolmaya yüz tutmuş değerlerinin korunması, geliştirilmesi, sürdürülebilirliğinin sağlanması, hem ulusal hem yerel kalkınma ve gelişim için önemlidir.

Yazar katkısı

Author contribution

Yazarlar makaleye; fikrin oluşturulması, kaynak temini, veri toplama, literatür taraması, programların kullanılması, yazım ve eleştirel inceleme yönünden eşit katkıda olduklarını beyan etmişlerdir.

Etik beyanı

Declaration of ethical code

Bu makalenin yazarları, bu çalışmada kullanılan materyal ve yöntemlerin etik kurul izni ve / veya yasal-özel izin gerektirmediğini beyan etmektedir.

Çıkar çatışması beyanı

Conflicts of interest

Yazarlar herhangi bir çıkar çatışması olmadığını beyan eder.

Kaynaklar

References

- Aliağaoğlu, A., & Mirioğlu, G. (2020). Balıkesir kent kimliği. *International Journal of Geography and Geography Education*, (42), 374-399. <https://doi.org/10.32003/igge.736051>
- Altuğ, T. İ. (2010). *Kentsel tasarımda fiziksel kent kimliği kodlarının oluşturulması: İzmir Konak ilçesi* [Doktora Tezi, Ege Üniversitesi Fen Bilimleri Enstitüsü].
- Arabulan, S. (2015). *Kentsel dönüşüm kapsamında kimliğin yeniden kazanımı: Edirne- Karaağaç örneği* [Doktora Tezi, Trakya Üniversitesi Fen Bilimleri Enstitüsü].
- Bal, H., Aygül, H. H., Oğuz, Z. N., & Uysal, M. T. (2012). Göçle gelenlerin toplumsal sorunları (Isparta örneği). *Süleyman Demirel Üniversitesi Fen-Edebiyat Fakültesi Sosyal Bilimler Dergisi*, 2012(27), 191-210.
- Birlik, S. (2006). *Tarihi çevrelerde kentsel kimlik – değişimin eşik analizi: Trabzon'da Bir Deneme* [Doktora Tezi, Karadeniz Teknik Üniversitesi Fen Bilimleri Enstitüsü].
- Biröl, G. (2007). Bir kentin kimliği ve kervansaray oteli üzerine bir değerlendirme. *Arkitekt Dergisi*, 514(1), 46-54.
- Böcüzade, S. S. (1983). *Kuruluşundan bugüne kadar Isparta tarihi*. Serenler Yayıncılık.
- Bulut, Y., & Atabeyoğlu, Ö. (2010). Kent planlamasında peyzaj mimarlarının yeri ve önemi. *III. Ulusal Karadeniz Ormanlık Kongresi* (ss. 1494-1503), Artvin.

- Ceylan, S., & Demirkaya, H. (2009). Kış turizmine bağlı olarak gelişen bir kırsal yerleşme: Çobanisa Köyü (Isparta). *Doğu Coğrafya Dergisi*, 14(21), 79-94.
- Çelik, E., & Türk, A. (2021). Kentsel koruma politikaları kapsamında Isparta tarihi kent merkezi kimliğinin sürdürülebilirliği. *Avrupa Bilim ve Teknoloji Dergisi*, (27), 676-685. <https://doi.org/10.31590/ejosat.906611>
- Çeliker, D., & Genç, M. (2019). Isparta evlenme adetleri. *Art-e Sanat Dergisi*, 12, 172-185.
- Çetin, S. (2007). Cumhuriyet dönemi yapılarının korunma sorunları: Isparta'dan üç örnek yapı. *Tarihi Eserlerin Güçlendirilmesi ve Geleceğe Güvenle Devredilmesi Sempozyumu* (ss. 147-158), Hatay.
- Çetin, S. (2011). Dönüşüm sürecinin tarihi kent merkezleri üzerine etkileri: Isparta örneğinde bir inceleme. *Erciyes Üniversitesi Fen Bilimleri Enstitüsü Dergisi*, 27(2), 185-199.
- Çöl, Ş. (1998). *Kentlerimizde kimlik sorunu ve günümüz kentlerinin kimlik derecesini ölçmek için bir yöntem denemesi* [Doktora Tezi, Mimar Sinan Üniversitesi Fen Bilimleri Enstitüsü].
- Demir, C. (2006). Kent kimliği geliştirme sürecinde mekânsal model tasarımı ve kent plancılarının rolü. *Planlama Dergisi*, 3, 117-122.
- Durgun, A. (2007). Isparta turizminin SWOT analizi. *Süleyman Demirel Üniversitesi Sosyal Bilimler Enstitüsü Dergisi*, 3(5), 93-109.
- Ertürk, T. (1996). *Şehir kimliği: Amasya örneği* [Yüksek Lisans Tezi, İstanbul Teknik Üniversitesi Fen Bilimleri Enstitüsü].
- Genç, M., & Güner, Ş.T. (2000). Isparta'da yeni saptanan doğal bir anıt kestane (*Castanea sativa* Mill.) meşçeresi. *Turkish Journal of Agriculture and Forestry*, (24), 37-44.
- Göde, H. A., & Tatlıcan, N. (2016). Geleneksel Isparta ekmeği etrafında şekillenen somut olmayan kültürel mirasın turistik, eğitimsel ve ekonomik işlevlerinin yaratılmasına yönelik yaklaşımlar. *Süleyman Demirel Üniversitesi Fen-Edebiyat Fakültesi Sosyal Bilimler Dergisi*, (38), 125-143.
- Gül, A. (2000). Peyzaj-insan ilişkisi ve peyzaj mimarlığı. *Turkish Journal of Forestry*, 1(1), 97-114.
- Gül, A., & Küçük, V. (2009). Kentsel açık-yeşil alanlar ve Isparta kenti örneğinde irdelenmesi. *Turkish Journal of Forestry*, 2(1), 27-48.
- Gül, A., Dinç, G., & Aydemir, Ç. (2023). Evaluation Of Open Green Areas Within The Scope Of Urban Quality Of Life: The Case Of Isparta City Center. *TeMA - Journal of Land Use, Mobility and Environment*.
- Gül, A., Keleş, E., Uzun, Ö. F., & Türker, H. B. (2016). Davraz kayak merkezi'nin Isparta kentine çok yönlü etkileri. *International Winter Cities Symposium (IWCS)* (pp. 1216-1231), Erzurum.
- Isparta İl Kültür ve Turizm Müdürlüğü (t.y.1). *Isparta*. <https://isparta.ktb.gov.tr/TR-71016/isparta.html>
- Isparta İl Kültür ve Turizm Müdürlüğü (t.y.2). *Jeolojik yapı*. <https://isparta.ktb.gov.tr/TR-71017/jeolojik-yapi.html>
- Isparta İl Kültür ve Turizm Müdürlüğü (t.y.3). *Toprak yapısı ve nitelikleri*. <https://isparta.ktb.gov.tr/TR-71023/toprak-yapisi-ve-nitelikleri.html>
- Isparta İl Kültür ve Turizm Müdürlüğü (t.y.4). *Davraz Dağı kültür ve turizm koruma ve gelişim bölgesi*. <https://isparta.ktb.gov.tr/TR-165310/davraz-kayak-merkezi.html>
- Isparta İl Kültür ve Turizm Müdürlüğü (t.y.5). *Prof. Dr. Turan Yazgan halı ve kilim müzesi*. <https://isparta.ktb.gov.tr/TR-162907/prof-dr-turan-yazgan-hali-ve-kilim-muzesi.html>
- Isparta İl Kültür ve Turizm Müdürlüğü (t.y.6). *Ekonomik yapı*. <https://isparta.ktb.gov.tr/TR-71027/ekonomik-yapi.html>
- Isparta Valiliği (t.y.). *Isparta merkez*. <http://isparta.gov.tr/merkez-ilce>
- Isparta Valiliği İl Kültür ve Turizm Müdürlüğü (2009). *Isparta kültür envanteri*. Bahçivanlar Basım Sanayi.

- Kabataş, E., & Kiper, T. (2021). Kırsal yerleşimlerin doğal ve sosyo-kültürel peyzaj değerlerinin belirlenmesi: Kırklareli Kocayazı ve Kula Köyü örneği. *Journal of the Institute of Science and Technology*, 11(3), 2328-2341. <https://doi.org/10.21597/jist.887921>
- Kancıoğlu, M. (2005). Çevresel imaj, kimlik ve anlam kapsamında turizm binalarına ilişkin kullanıcı değerlendirmeleri. *Uludağ Üniversitesi Mühendislik-Mimarlık Fakültesi Dergisi*, 10(2), 49-62.
- Karakaya Aytin, B., Ertin, D.G., & Özyavuz, M. (2016). Kent Kimliğinin Edirne Kaleiçi Yerleşim Alanı Özelinde Değerlendirilmesi. 4. *Uluslararası Kentsel ve Çevresel Sorunlar ve Politikalar Kongresi (INTERCONURBEN)* (ss. 81-102), İstanbul.
- Kaypak, Ş. (2010). Antakya'nın kent kimliği açısından irdelenmesi. *Mustafa Kemal Üniversitesi Sosyal Bilimler Enstitüsü Dergisi*, 7(14), 373-392.
- Köse, D. (2018). Isparta Tarihi Kent Merkezi İçin Sağlıklılaştırma Önerisi. *Süleyman Demirel Üniversitesi Kurumsal İletişim Araştırma ve Uygulama Merkezi*, Tümü, ISBN: (ULUSAL).
- Köylü, P., & Kiper, T. (2007). Kent Kimliğini Oluşturan Değerler ve Kimliksizleşme Üzerine Örneklemeler. *Peyzaj Mimarlığı*, 3, 42-49.
- Lynch, K. (1960). *The Image of the City*. London: *The M.I. T. Press*.
- Mısırlı, N., Kiper, T., & Korkut, A. (2019). Doğal ve kültürel kent kimliklerinin belirlenmesi: Edirne ili Karaağaç Mahallesi örneği. *Bartın Orman Fakültesi Dergisi*, 21(1), 52-65. <https://doi.org/10.24011/barofd.460577>
- Ocakçı, M. (1995). Şehir Kimliği ve Çevre İlişkileri, Kent ve Çevre Planlamaya Ekolojik Yaklaşım. 17. *Dünya Şehircilik Günü Kolokyumu*, 163, 170.
- Ocakçı, M., & Türk, M.A. (2012). Kentsel kimlik. M. Ersoy (Ed.), *Kentsel Planlama, Ansiklopedik Sözlük İçinde*, (s. 226-228). İstanbul: Ninova
- Oğurlu, I. (2014). Çevre-kent imajı-kent kimliği-kent kültürü etkileşimlerine bir bakış. *İstanbul Ticaret Üniversitesi Fen Bilimleri Dergisi*, 13(26), 275.
- Onay, B., Topay, M., Şahin, C.K. & Mirza, E. (2019). Isparta'da Yaşayan Üniversite Öğrencilerinin "Kent İmajı" Algısının Değerlendirilmesi. *Mimarlık, Planlama ve Tasarım*, 73.
- Özkartal, Z. (2015). Bir kültürel mirasımız "Isparta Yıllankırkan Çeşmesi". *Akdeniz Sanat*, 8(15), 26-36.
- Özkök, M.K. (2016). Planlama Öğrencileri Gözünden Kent Kavramına Yönelik Bir Değerlendirme. 8. *Kasım Dünya Şehircilik Günü 8. Türkiye Şehircilik Kongresi*, Ankara
- Sağlık, E., & Kelkit, A. (2019). Kentsel kimlik bileşenlerinin kent kullanıcıları tarafından belirlenmesi: örnek kent Çanakkale. *Çanakkale Onsekiz Mart Üniversitesi Fen Bilimleri Enstitüsü Dergisi*, 5(1), 63-79.
- Sargin, S. (2005). Isparta'da kentsel koruma. *Doğu Coğrafya Dergisi*, 10(14), 251-281.
- Sezik, M. (2016). Kent kimliğinin korunması ve kentsel gelişimin sağlanması bağlamında yerel yönetimin önemi: Adıyaman örneği. *Kahramanmaraş Sütçü İmam Üniversitesi İktisadi ve İdari Bilimler Fakültesi Dergisi*, 6(2), 43-56.
- Solak, S.G. (2014). *Mekân-kimlik etkileşimi ve kentsel mekandaki tezahürleri* [Doktora Tezi, Gazi Üniversitesi Sosyal Bilimler Enstitüsü].
- Sökmen, S. (2015). Isparta Gönen Yöresi Evlenme Âdetlerinde Geleneksel Tekstiller. *Journal of International Social Research*, 8(36).
- Şahin, E., Dostoğlu, N., 2007. Kentsel Mekân Tasarımında Doğal Verilerin Kullanımı. *Uludağ Üniversitesi, Mühendislik Mimarlık Fakültesi*, 12(1), 29-40
- Tolunay, A., Alkan, H., & Korkmaz, M. (2004). Isparta tarihi Ayazmana Mesireliği'nin açık hava rekreasyonu açısından kullanıcı özellikleri. *Süleyman Demirel Üniversitesi Fen Bilimleri Enstitüsü Dergisi*, 8(1), 59-70.

- Turgut, H., Yavuz Özalp, A., & Erdoğan, A. (2012). Artvin ilinde doğal çevrenin kent kimliğine etkileri. *Turkish Journal of Forestry*, 13(2), 172-180. <https://doi.org/10.18182/tjf.56769>
- Türk Dil Kurumu (2011). *Türkçe sözlük* (11. Baskı). Türk Dil Kurumu.
- Türk, A. (2009). Isparta kent merkezinde bulunan tescilli konutların özellikleri, koruma sorunları ve değerlendirme önerileri. *Süleyman Demirel Üniversitesi Fen Bilimleri Enstitüsü Dergisi*, 10(2), 274-283.
- Türk, A., & Öçal, H. (2009). Isparta kenti konut dışı sivil mimari yapıları ve özellikleri. *Süleyman Demirel Üniversitesi Fen Bilimleri Enstitüsü Dergisi*, 11(1), 38-47.
- Türkiye Nüfusu İl İlçe Mahalle Köy Nüfusları (2022). *Isparta Merkez Nüfusu*. Erişim adresi: <https://www.nufusune.com/merkez-ilce-nufusu-isparta>
- Yazıcı, N., Dönmez, Ş., & Kuş Şahin, C. (2014). Isparta kenti peyzaj düzenlemelerinde kullanılan bazı bitkilerin kurakçıl peyzaj tasarımı açısından değerlendirilmesi. *Kastamonu Üniversitesi Orman Fakültesi Dergisi*, 14(2), 199-208.