



MALATYA'DA NÜFUSUNU YİTİREN KIRSAL YERLEŞMELER VE KORUNMASI İÇİN BİR YÖNTEM: TURİZM¹

Prof. Dr. Süheyla Balcı Akova² Dr. İrfan Tapan³

ÖZET

Genel olarak doğal şartlara uygun yerleşme ve mesken şekline sahip, ekonomik faaliyetleri esas itibarıyla doğal kaynakların kullanımına dayanan, şehirlere göre daha az nüfuslu olan, kendine özgü yönetim ve sosyal kültüre sahip olan yerler kırsal alanlardır. Kırsal alanları terk eden nüfus, istihdamın daha fazla olduğuna inandığı büyük şehirlere taşınmaktadır. Bu hareketi azaltmak için kırdan göçü durdurmak büyük önem kazanmaktadır. Türkiye'de 1950'li yıllardan sonra tarımda yaşanan yoğun makineleşme hareketleri ve şehirde hızla gelişen sanayileşme faaliyetlerine bağlı olarak kırsal yerleşmeler nüfuslarını kaybetmeye başlamışlardır. Bu durum zamanla bazı yerleşmelerin nüfusunu yitirerek hayalet köylere dönüşmesine neden olmuştur. Gelişmiş ülkelerde nüfusunu yitirmiş olan bu köylerden etkin bir biçimde yararlanılması için çeşitli yöntemlere başvurulmaktadır. Bu kırsal yerleşmelerin tekrar kazanılması için uygulanan yöntemlerden bir tanesi de köylere yönelik uygulanan "Kırsal Turizm" faaliyetleridir. Hazırlanan bu çalışma kapsamında Malatya kırsalında nüfusunu yitirmiş ve 2022 yılında toplam nüfusu 50 kişinin altına inmiş olan toplam 38 köy tespit edilerek, bu köylerin bulunduğu kırsal alanlarda saha çalışmaları gerçekleştirilmiştir. Hazırlanan bu çalışmada Malatya ilinde nüfusunu yitirmiş olan bu köylerin Cumhuriyet tarihi boyunca yaşadığı nüfus değişimleri, köylerden gerçekleşen göç hareketleri, bu göçlerin nedenlerine değinilmiştir. Bununla birlikte nüfusunu yitirmiş köylerden etkin bir biçimde yararlanılmasında turizm faaliyetlerinin önemi ve araştırmaya konu olan bu köylerin turizm potansiyelleri üzerinde durulmuştur.

Anahtar Kelimeler: Malatya, Kırsal Yerleşmeler, Nüfusunu Yitiren Köyler, Turizm

A METHOD TO PROTECT RURAL SETTLEMENTS IN MALATYA: TOURIS

ABSTRACT

In general, rural areas are places that have a settlement and dwelling style suitable for natural conditions, whose economic activities are mainly based on the use of natural resources, have a low population, and have a unique management and social culture. The population leaving rural areas goes to big cities and overcrowded areas where they believe there is more employment. In order to reduce this movement, it is of great importance to stop migration from rural areas. In Turkey, rural settlements began to lose their population due to the intense mechanization movements in agriculture after the 1950s and the rapidly developing industrialization activities in the city. Over time, this situation caused some settlements to lose their population and turn into ghost villages. In developed countries, various methods are used to effectively benefit from these villages that have lost their population. One of the methods used to regain these rural settlements is the "Rural Tourism" activities implemented for the villages. Within the scope of this study, a total of 38 villages in rural Malatya, which lost their population and whose total population decreased below 50 people in 2022, were identified and field studies were carried out in the rural areas where these villages are located. In this study, the population changes experienced by these villages that have lost their population in Malatya province throughout the history of the Republic, the migration movements from the villages and the reasons for these migrations are discussed. In

¹ Çalışmanın Sunumunun Yapıldığı Konferans: 3. İstanbul Uluslararası Coğrafya Kongresi. KONGRE TARİHİ 21 Haziran - 24 Haziran 2023. KONGRE ŞEHRİ İstanbul, Türkiye. KONGRE YERİ: İstanbul Üniversitesi.

² Prof.Dr., İstanbul Üniversitesi, Edebiyat Fakültesi/Coğrafya Bölümü, İstanbul, Türkiye, balova@istanbul.edu.tr
ORCID: . 0000-0002-3746-4111

³ Doktor, İstanbul Üniversitesi, Sosyal Bilimler Enstitüsü/Coğrafya Anabilim Dalı, İstanbul, Türkiye, nafrinapat.1989@gmail.com ORCID:0000-0003-2925-9772

addition, the importance of tourism activities in effectively benefiting from villages that have lost their population and the tourism potential of these villages that are the subject of the research are emphasized.

Keywords: Malatya, Rural Settlements, Depopulated Villages, Tourism

GİRİŞ

Kırsal alanlar genel olarak doğal şartlara uygun yerleşme ve mesken şekline sahip, ekonomik faaliyetleri esas itibariyle doğal kaynakların kullanımına dayanan, kendine özgü yönetim ve sosyal kültürü olan az nüfuslu alanlardır. 1900'lü yılların başında dünya nüfusu 1.5 ile 1.6 milyar arasında (Carr-Saunders, 1964) iken Birleşmiş Milletler Nüfus Fonu (UNFPA)'na 2023 yılında dünya nüfusu 8 milyar 10 milyon kişiye ulaşmıştır (UNFPA, 2023). Dünya genelinde yıllar itibariyle kırsal nüfus artışı genel nüfus artışından daha düşüktür. 2017 yılı itibariyle dünyada 3 milyar 773 milyon (%45) insan kırsal alanlarda yaşamaya devam etmiştir (TZOB, 2017). Dünya genelinde olduğu gibi kırsal nüfus miktarı her gelişmişlik düzeyinde ülke gruplarında azalmıştır. Kırsal alanlar önemli nüfus üretim alanları olmakla birlikte sürekli nüfus kaybetmektedirler. Kırsal alanları terk eden nüfus, istihdamın daha fazla olduğuna inandığı büyük şehirlere, aşırı kalabalık bölgelere gitmektedir. Bu hareketi azaltmak için kırdan göçü durdurmak büyük önem kazanmaktadır. Türkiye'de de kırsal nüfus miktarı her geçen yıl biraz daha azalmaktadır. Türkiye Ziraat Odaları Birliği'nin 2017 yılındaki raporuna göre Türkiye 2017 yılında dünya genelindeki ülkeler arasında, toplam kırsal nüfus kaybında dünyada 9'ncu, kırsal nüfus oranı azalmasında 27'nci olmuştur (TZOB, 2017).

Dünya genelinde yaşayan yoksul insanların dörtte üçünden fazlası kırsal alanda yaşamaktadır ve bunların çoğu geçimlerini tarımsal faaliyetlerden sağlamaktadır. Bunların çoğunun hayatları güvence altında değildir. Özellikle gençler, arazi ve kredinin yanı sıra piyasalar ve kuruluşlar da dâhil olmak üzere üretken kaynaklara sınırlı erişimleri nedeniyle üretken ve kazançlı işlere erişimde ek dezavantajlarla karşı karşıyadır. Bu dezavantajlar beraberinde gerek kırsal alanlarda gerekse şehirlere büyük sıkıntılar yaratan göçleri getirmektedir. Bu sebeple kırsal ekonomileri canlandırmak, yeni istihdam alanlarını tanıtmak ve kırsal alanlarda iyi ve nitelikli istihdam alanları oluşturmak, geliştirmek çok önemlidir. Tarım, hayvancılık, ormancılık, balıkçılık ve diğer doğal kaynakların yönetimi, tarıma bağlı ve tarım dışı yatırımların teşviki ve bu doğrultuda politikaların geliştirilmesi ve dolayısıyla istihdamın oluşturulması ve geliştirilmesi önem kazanmaktadır (Akova, 2022).

Kırsalın boşalması süreci, yüzyıllarca süren bir birikimin eseri olan kırsal yerleşmelerin zaman içinde bakımsız kalarak yok olmasına neden olmuştur. Dünyanın pek çok bölgesinde nüfusunu yitiren kırsal yerleşim alanları yani köyler bulunmaktadır. Bu köylerin boşalmasında çeşitli faktörler etkili olmuştur. Etkili olan bu faktörleri ekonomik kaynaklı faktörler, siyasi kaynaklı faktörler ve doğal faktörler olmak üzere üçe ayırmak mümkündür. Ekonomik kaynaklı sebepler; köyde iş olanaklarının kısıtlı olması veya tarımsal faaliyetler için uygun fiziki ve beşeri şartların yetersizliği sonucu bazı köyler zamanla nüfuslarını kaybederek birer hayalet köy halini almaktadırlar. Örneğin, Portekiz'deki Broas Köyü (Filipe ve Mascarenhas, 2011:35) ve İspanya'nın Torrecilla Del Ducadu Köyü (Güler, 2016:68) ekonomik nedenlerle nüfuslarını kaybetmişlerdir. Siyasi sebeplere bağlı olarak ise genellikle savaş veya terör kaynaklı bir nedenden dolayı köyün tamamı güvenlik gerekçesiyle boşaltılmaktadır. Örneğin, İngiltere'nin Tyneham Köyü savaş sebebiyle boşaltılırken (Güler, 2016:69), Gürcistan'ın Shatili Köyü siyasi sebeplerle nüfusunu yitirmiştir (Güler, 2016:71). Doğal sebeplerden dolayı nüfusunu yitiren köyler ise deprem, heyelan, volkanik patlama, sel veya çığ gibi doğal afetlere bağlı olarak boşaltılan köylerdir. Örneğin, İtalya'nın Roghudi Köyü sel ve heyelan nedeniyle (Figlia, 2010:8), Yunanistan'ın Farsa Köyü ise deprem nedeniyle nüfusunu yitirmiştir (Huxford vd, 2009:16). Dünya üzerinde farklı sebeplerle de nüfusunu yitirmiş olan pek çok kırsal yerleşim alanı bulunmaktadır. Örneğin, Almanya'nın Immerath Köyü linyit kömürünün çıkarılmak istenmesi nedeniyle kamulaştırılarak boşaltılmıştır (Güler, 2016:70). Türkiye'de de buna benzer sebeplerle boşalmış veya nüfusu azalmış olan pek çok köy bulunmaktadır. Örneğin Artvin'in Pırnallı Köyü (Bayram, 2005:124) ile Antalya'nın Sarıhacılar Köyü ekonomik kaynaklı sebeplerden dolayı nüfusunu yitirirken (Duran ve Kaya, 2001:58), Hakkâri'nin Akçadam Köyü (DHA, 2015) ve

Muğla'nın Kayaköy'ü ise eski gayri Müslimlerin köyden ayrılması nedeniyle boşalmıştır. Yunanistan'dan getirilen Türk nüfusu; altında ahır, üstünde tek göz oda olan evlerde ve su sıkıntısının olduğu Kayaköy'de yaşayamamış, birkaç aile dışında tamamı aldıkları evleri, devlete geri verip başka yerlere göç etmiştir. Bazı aileler ise ovada yeni bir yerleşim yeri kurmuşlardır. İkinci kez boşalan evlere bir daha kimse yerleşmemiş, bu nedenle Kayaköy içinde kimsenin yaşamadığı hayalet bir yerleşim yeri durumunda kalmıştır (Bozyiğit ve Tapur, 2010:371).

Çeşitli sebeplere bağlı olarak nüfuslarını yitirmiş olan kırsal alanların sahip olduğu tarihi ve kültürel değerleri ile kırsal mimarisinin korunması için çeşitli yöntemler uygulanmaktadır. Kırsal yerleşmeler ve kırsal mimarinin korunmasına yönelik olarak gerçekleştirilen ilk uygulama, nüfusunu yitirmiş bölgelerde bulunan köy evlerinin taşınarak başka bir alanda açık havada sergilenmesi şeklinde gerçekleştirilmiştir. Dünyada bu alanda yapılan ilk açık hava müzesi köyü "İsveç'in Stockholm şehrinde bulunan Skansen Açık Hava Müzesi'dir" (Zippelius, 1974:239, Vitovec, 2013:7). Açık hava müzelerinde geleneksel köy yaşamının ziyaretçilere yaşayarak aktarılması amaçlanmaktadır. Köy yaşamına ait geleneksel evler ve ev içi yaşam birebir canlandırılmakta, günlük yaşam içerisinde yer alan tarım ve hayvancılık işleri, mutfak ve beslenme kültürü, evlilik vb. gelenekler, bazı masal, atasözleri deyimler gibi sözlü anlatım unsurları, başta dokumacılık olmak üzere birçok el sanatı müze bünyesinde aktif şekilde sunulmaktadır. Genellikle bir anlatıcı nezaretinde gezilen müze alanında ziyaretçilerin bazıları dokuma yapma imkânı bulurken, bazıları kendi bildiği bir masalı diğer ziyaretçilerle paylaşmakta, bazıları da köy yaşamında günlük işleri deneyimleyebilmektedir (Altınbaş ve Etikan, 2021:25). Ülkemizde açık hava müzeciliğine Muğla Kayaköy ve Ankara Altınköy köyleri örnek verilebilir. Ancak zaman içinde bu yöntemin doğru bir uygulama olmadığı, kırsal mimari ve yerleşmelerin korunmasının ancak doğal ortamlarında gerçekleştirileceği fikri benimsenmeye başlanmıştır. Bu durum açık hava müzesi uygulamasının yerini köylerin bulunduğu ortamda müzeleştirme şeklinde korunması yöntemi, köylerde turizm faaliyetlerinin geliştirilmesi yöntemi ve nüfusunu yitirmiş olan bu köylerin tekrar yerleşime kazandırılması yöntemleri önem kazanmıştır.

Nüfusunu kaybetmiş kırsal yerleşimlerdeki kültür varlıklarının korunması için olası senaryolardan biri de bu yerleşimlerin kısmen ya da bütünüyle turizm aktivitelerine uygun şekilde yeniden aktifleştirilmesidir (Güler, 2016:95). Turizm; bir turistin bir turizm bölgesini tercih etmesini ve turizm bölgesi olarak devam etmesini belirleyen çekicilikler ve destek hizmetleri olabildiği gibi turistlerin sürekli yaşadıkları bölge dışında kaldıkları süre içinde satın aldıkları, kiraladıkları veya satın almak ya da kiralamak isteğinde buldukları mal ve hizmetler ile yaşadıkları anıların bütünü olarak da açıklanabilir (Akova ve Şahin, 2019:814). Turizm, yarattığı ekonomik kaynak ve ülke politikaları üzerindeki etkileri nedeniyle, giderek artan bir şekilde doğal ve kültürel mirasın korunması için olumlu bir güç olarak değerlendirilmektedir. Birçok ülkenin ekonomisinin temel bileşeni haline gelen turizm, iyi yönetildiğinde gelişme için önemli bir etken olarak kullanılabilir (ICOMOS, 1999). Alternatif tatil arayışlarının giderek yoğunlaştığı günümüzde sahip oldukları doğal ve kültürel zenginlikleriyle kırsal alanlar giderek daha fazla ilgi görmektedir. Son yıllarda özellikle büyük kentlerde yaşayan eğitim seviyesi yüksek kesimlerin, kentin stresli yaşamından uzaklaşmak amacıyla hafta sonlarında ya da senelik izinlerinde tatillerini doğa ile iç-içe olan kırsal alanlarda geçirme taleplerinin arttığı görülmektedir (Güler, 2016:96). Kırsal alanlara turizm ve rekreasyon amaçlı ziyaretlerin artış göstermesi; eğitim seviyesinin yükselmesi, kültürel mirasa duyulan ilginin ve boş zamanların artması, ulaşım ve iletişimin gelişmesi, sağlıklı olma bilincinin artması, özel yemeklere artan ilgi, ekolojik yaşam bilincinin artması, yaşlı ama aktif nüfusun artması, kent nüfusunun kırsal kökenli olması ve kırsal alanlarda turizmin bir kalkınma aracı olarak görülmesi gibi faktörlere bağlanmaktadır (OECD, 1994:19-22, Ahipaşaoğlu ve Çeltek, 2006:22). Nüfusunu yitirmiş olan kırsal bölgelerdeki yerleşmelerin korunması ve tekrar kazanılması için turizm faaliyetlerinin önemi büyüktür. Bu yüzden bu alanların doğal özellikleri ile kırsal mimarisinin özgün halinin korunarak sürdürülebilir bir şekilde turizme kazandırılması, nüfusunu yitirmiş veya hızla nüfus kaybeden kırsal bir alanda nüfusun yeniden canlanması sağlayabilir. Bunun için kırsal alanların; peyzajının, mimarisinin, doğal görünüşünün, tarımsal faaliyetlerinin, geleneksel

değerlerin ve kültürlerinin korunması turistik aktivitelerin çeşitlenmesi ve gelişmesinde önemli bir yeri vardır. Bu yüzden nüfusunu yitirmiş olan kırsal alanların korunması ve tekrar kazanılmasında turizmin bir araç olduğu bilinciyle hareket edilmelidir. Nüfusunu yitirmiş olan kırsal alanlarda sürdürülebilir bir şekilde turizm yoluyla yararlanmanın pek çok yolu vardır. Bunlar arasında doğa tatil ve yürüyüşleri, alışveriş, kayak, atlı doğa gezileri, macera gezileri, rafting, tırmanış, termal turizm, oryantiring, trekking, hiking, agro-turizm, avcılık, balıkçılık, sanat, tarih ve etnik geziler sayılabilir (Bramwell ve Lane, 1994). Ayrıca bunlara ek olarak yine kırsal alanlarda kano, kayaklı koşu, kuş gözlemciliği, fotoğrafçılık, bisiklet sürme, köy turları, kır festivalleri, nehir ve göl balıkçılığı gibi turistik aktiviteler de gerçekleştirilebilir.

Malatya kırsalında gerçekleştirilen araştırmalar sonucunda nüfusunu yitiren köyler tespit edilmiştir. Buna göre; Arapgir ilçesinde Pirali, Serge, Çimen, Taşdibek, Çaybaşı, Sağılıuşağı ve Selamlı köyleri, Arguvan ilçesinde Bozan, Koçak, Yürektaş, Doydum, Yeniköy ve Kışla köyleri, Battalgazi ilçesinde Sevildağ Köyü, Hekimhan'da Karşılılar, Kavacık, Dikili ve Bahçedamı köyleri, Darende ilçesinde Kavakköy, Kuzpınar, Hacolar, Kerimli ve Yarımca köyleri, Doğanyol ilçesinde Akkent, Behramlı, Poyraz, Ulutaş, Yeşilköy ve Yalınca köyleri, Yeşilyurt ilçesinde Işıklı (Budalauşağı) Köyü, Kale ilçesinde Uyanık Köyü, Yazıhan ilçesinde Koşar Köyü, Pütürge ilçesinde ise Çukuroymağı, Erdemler, Yediyol, Koçköy, Esenlik ve Çamlıdere köylerinin nüfusunu yitiren köyler olduğu sonucuna varılmıştır. Bu köylerin nüfus kaybetmesinin çeşitli sebepleri bulunmaktadır. Pirali Köyü'nün nüfusunu kaybetmesinde tarım alanları ve su kaynaklarının kısıtlı olması etkili olurken, benzer şekilde Kışla Köyü, Doydum Köyü, Yarımca Köyü ile Yeniköy'ün nüfusunu yitirmesinde de köydeki su kaynaklarının yetersiz olması etkili olmuştur. Serge Köyü eski bir yerleşim yeri olup, tarihi öneme sahip bir köydür. Serge Köyü, tarihi İpek Yolu üzerinde kurulduğu için geçmişte önemli bir ticaret alanı olmuştur. Köyün nüfusunu yitirmesinde 1915 yılında Ermeni nüfusun bölgeden ayrılması, küçük atölyelerin önemini kaybetmesi ve İpek Yolu'nun eski önemini yitirmesi en önemli faktörlerdir. Bu durum köyün nüfusunu yitirerek birer hayalet köye dönüşmesine neden olmuştur. Bahçedamı Köyü ile Karşılılar Köyünde köydeki iş olanaklarının kısıtlı olması göçün gerçekleşmesinde etkili olan faktördür. Işıklı Köyü'nün nüfusunu yitirmesinde ise bu köyün çevresinde yer alan beş köyün Köy-Kent Projesi kapsamında birleştirilerek yeni bir köyün oluşturulmasıyla birlikte köyün nüfus kaybetmeye başlamıştır. Gerçekleştirilen çalışmalar sonucunda bu köylerin genel olarak 1970'li yıllardan sonra nüfusunu kaybetmeye başladıkları ve günümüzde ise bazılarının tamamen terk edildiği tespit edilmiştir.

1. AMAÇ VE KAPSAM

Kırsal bölgelerde yer alan ve çeşitli nedenlerle boşaltılmış veya nüfusunu yitirmiş köylerin turizme kazandırılması ve buna bağlı olarak köyde tekrar iskâna açılarak sürdürülebilir bir şekilde kırsal planlamanın gerçekleşmesini sağlamak için Dünya'da ve Türkiye'de çok sayıda köy çeşitli şekilde turizme kazandırılmıştır. Yapılan araştırmalar neticesinde özellikle ülkemizde nüfusunu yitirmiş olan kırsal yerleşmelerin durumu ve turizme kazandırılma gibi konularda çok az çalışmanın gerçekleştirildiği ve bu konu ile alakalı olarak çalışmaların çok yetersiz kaldığı tespit edilmiştir. Bu durumun tespit edilmesiyle birlikte Malatya ilinde nüfusunu yitirmiş olan kırsal yerleşmelerin güncel durumunun tespit edilmesi amacıyla bu çalışma hazırlanmıştır. Nüfusunu yitirmiş köylerin turizm sayesinde tekrar kazanılması yöntemi Malatya ilinde de uygulanmaya başlanmıştır. Bu çalışmanın amacı Malatya ilinde nüfusunu yitirmiş olan köylerin tespit edilmesi, bu köylerin Cumhuriyet tarihi boyunca yaşadığı nüfus değişimi, köylerden gerçekleşen göç hareketleri ve nedenlerini açığa çıkarmaktır. Bununla birlikte bu ilde nüfusunu yitirmiş olan köylerin turizm potansiyeli ve turizme kazandırılması için gerçekleştirilen çalışmaları da araştırmaktır. Ayrıca nüfusunu yitirmiş olan köylerde kırsal mimaride oluşan değişim ve dönüşüm hareketleri ile terk edilmiş kırsal meskenlerin güncel durumları da tespit edilerek çalışmaya dâhil edilmiştir. Çalışmanın kapsama alanı Malatya ilinin Pirali, Serge, Doydum, Yeniköy, Kışla, Bahçedamı, Karşılılar, Yarımca, Çukuroymağı, Işıklı, Çimen, Çaybaşı, Sağılıuşağı, Selamlı, Bozan, Koçak, Yürektaş, Sevildağ, Kavakköy, Kuzpınar,

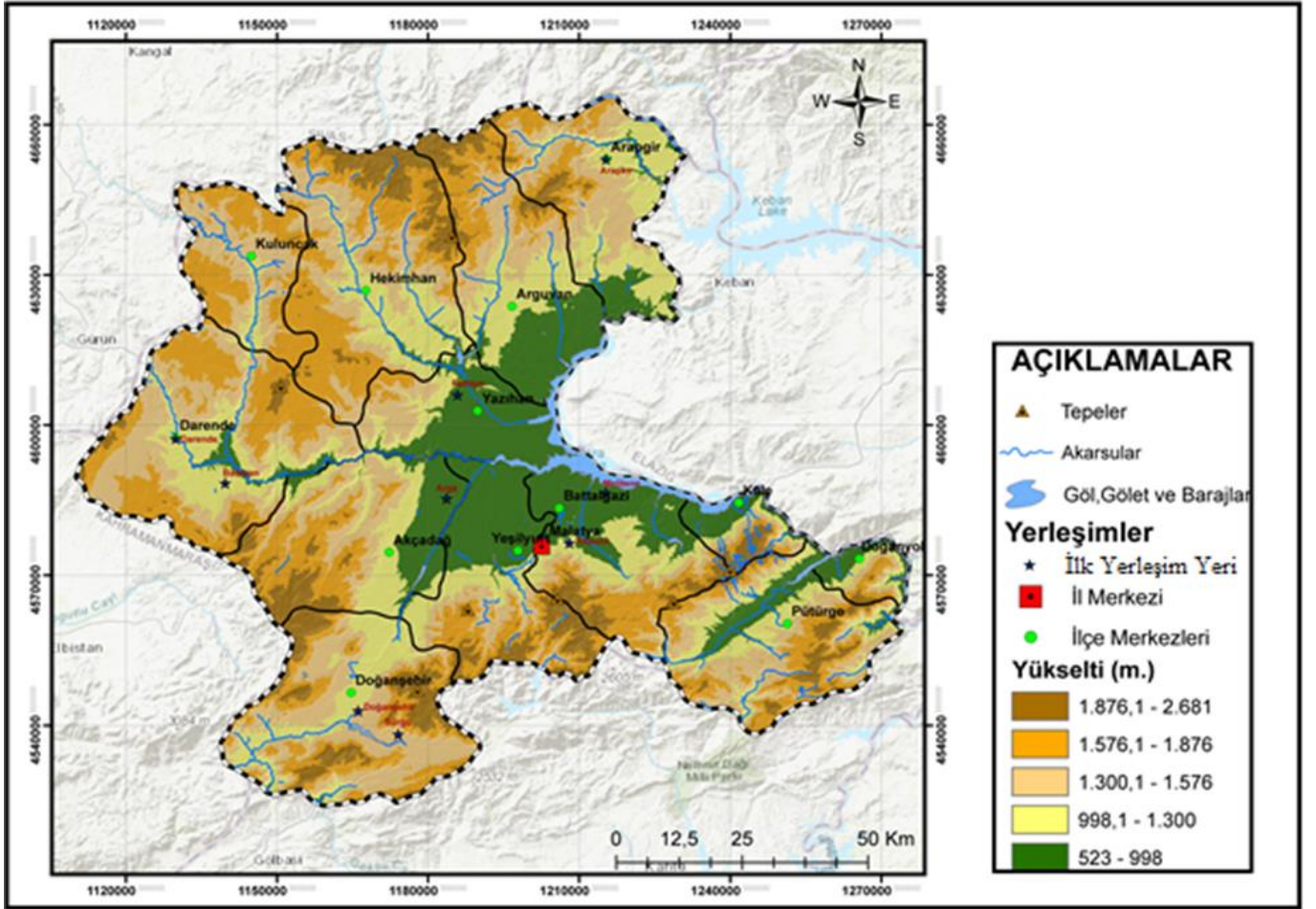
Hacolar, Kerimli, Akkent, Behramlı, Poyraz, Ulutaş, Yalınca, Yeşilköy, Kavacık, Dikili, Uyanık, Erdemler, Yediyol, Koçköy, Esenlik, Çamlıdere ve Koşar köyleridir.

2. MATERYAL VE YÖNTEM

Hazırlanan çalışmanın metodolojisini nitel araştırma yöntemi oluşturmaktadır. Bu metodoloji yönteminde nitel veri toplama ile gözlem yapma teknikleri kullanılmıştır. Bu nitel araştırma yöntemi kapsamında araştırmaya dâhil olan çeşitli köylerden farklı fotoğraflar çekilerek çalışmaya eklenmiştir. Nitel araştırma yöntemi kapsamında araştırmanın gerçekleştirildiği köylerde bulunan yerel halk ile çeşitli görüşmeler gerçekleştirilmiştir. Bu görüşmelerde söz konusu köylerin nüfus yitirmesinin nedenleri ve bu köylerin hızlı bir şekilde nüfus kaybetmesinden sonra resmi kurumlar tarafından bu köylere yönelik gerçekleştirilen çalışmalar hakkında bilgi alınmıştır. Nitel ve veri toplama yöntemi kapsamında il kırsalında nüfusunu yitiren köyler tespit edilmiştir. Çalışmanın materyallerini ise Devlet İstatistik Enstitüsü verileri, TÜİK verileri, İl Nüfus Müdürlüğü verileri ile köy muhtarlarından alınan verilerdir.

3. BULGULAR

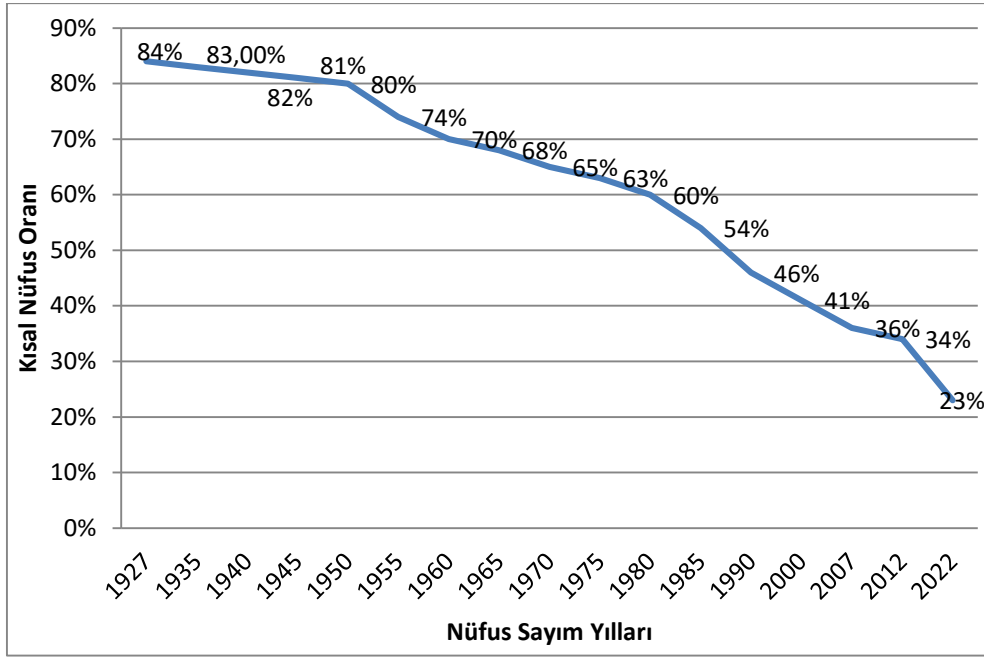
Doğu Anadolu Bölgesi'nin Yukarı Fırat Bölümü'nde yer alan Malatya ilinin toplam yüzölçümü 12.313 km²'dir. Malatya ili Arapgir, Akçadağ, Arguvan, Battalgazi, Darende, Doğanşehir, Doğanşol, Kale, Kuluncak, Hekimhan, Pütürge, Yazıhan ve Yeşilyurt olmak üzere 13 ilçeye sahip olup, kırsal yerleşme sayısı da 472'dir. 2012 yılında ilin toplam kırsal nüfusu 257.573 kişi olup, kırsal nüfus oranı ise %34 olarak hesaplanmıştır (Tapan, 2021:46). 2012 yılında çıkarılan 6360 Sayılı Yasa olan On Dört İlde Büyükşehir Belediyesi ve Yirmi Yedi İlçe Kurulması İle Bazı Kanun ve Kanun Hükmünde Kararnemelerde Değişiklik Yapılmasına Dair Kanun ile Malatya ili de büyükşehir belediyesi kabul edilmiştir. Bu kanun ile birlikte Malatya ilinde de kır-kent ayrımı ortadan kalkmış ve il kırsalında yer alan bütün kırsal yerleşmelere mahalle statüsü verilerek şehir olarak kabul edilmiştir. Ancak bu kanun ile birlikte kırsal yerleşmeler mahalle statüsüne verilmesine rağmen bu yerleşmeler kırsal özelliklerini korumaya devam etmektedir. Özellikle Battalgazi ve Yeşilyurt ilçelerinin dışında kalan bütün köy ve kasabalar kırsal yerleşme özelliklerini korumaya devam etmektedirler. Bu yüzden bu çalışmada Malatya ilinde kırsal yerleşme özelliğine sahip olan köy ve kasabaların nüfusu kırsal nüfus olarak hesaplanmıştır. Yapılan hesaplamalar neticesinde 2022 yılında il kırsalındaki toplam 472 kırsal yerleşmenin toplam nüfusunun 190.856 kişi olduğu ve kırsal nüfus oranının ise %23'e gerilediği tespit edilmiştir. Yani son 10 yılda il kırsalının nüfusu %34'ten %23'e kadar gerilemiştir.



Harita 1: Malatya İli ve İlçelerinin Topoğrafya Haritası

Map 1: Topography Map of Malatya Province and Districts

Kır nüfusları, ekonomik sebeplerle birlikte doğal afetler, savaşlar ve terör olaylarının yanı sıra eğitim, sağlık ve kültürel sebeplerle de değişim yaşamakta, ancak bu hareketlilik genellikle ekonomik kaynaklı olmakta ve şehirlere yönelik kırsal göç hareketleri gerçekleşmektedir. Türkiye’de de 1950’li yıllardan sonra yaşanan hızlı sanayileşme ve bunun sonucu yaşanan kırdan kente göç olgusu sebebiyle, Türkiye genel kırsal nüfusunda da ancak %32’lik bir büyüme gerçekleşmesine neden olmuştur (Sertkaya Doğan, 2009:14). Nüfusun kırsaldan şehirselleşen alanlara doğru kaymaya başlaması, kırsalda köylerin nüfusunu kaybederek yerleşim dışı alan olarak kalmasına neden olmuştur. Malatya’da Cumhuriyet’in kuruluşundan 1950 yılına kadar olan dönemde kırsal ve şehir nüfus artışı dengeli bir şekilde gerçekleşmiştir. 1927 yılında Malatya ilinde kırsal nüfusun payı %84 iken, 1950 yılına gelindiğinde ancak %80’e kadar gerileyebilmiştir. Ancak bu tarihten itibaren kırdan şehir merkezine ve il dışına doğru gerçekleşen göç hareketleriyle birlikte il kırsalı hızlı bir şekilde nüfus kaybetmeye ve köyleri boşalmaya başlamıştır. İl kırsal nüfusun payı 1950’de %80 iken, 1975 yılında %63’e, 2000 yılında %41’e, 2012 yılında %33’e ve 2022 yılında ise %23’e gerilemiştir. Bu durum kırsal mekânların zamanla boş köylere dönüşmesine yol açmıştır. İl kırsalının yaşadığı nüfus değişimi Grafik 1’de görülmektedir.



Grafik 1: Malatya Kırsalında Nüfusun Değişimi

Chart 1: Change in Population in Malatya Rural Area

1950'li yıllardan sonra Malatya ilinde kırdan-kente doğru yoğun göç hareketleri yaşanmaya başlamıştır. Bu tarihten itibaren de kırsal nüfus oranı hızla azalırken, şehirli nüfus oranı da hızla yükselmeye başlamıştır. Aynı zamanda bu yıllardan itibaren Malatya ili hem göç almaya hem de ciddi bir şekilde göç vermeye de başlamıştır (Tapan, 2021:38). 1950 yılından sonra il kırsalında nüfus değişimini tetikleyen ana faktörler tarımda yaşanan makineleşme hareketleri, tarım arazilerinin verimsizleşmesi, sulama imkânlarının azalması ve tarım alanlarının gittikçe küçülmesi ve parçalanmasıdır. Şehir merkezlerinin çekici olmasını sağlayan ve kırdan kente göçü yönlendiren esas faktörler ise şehir merkezlerinde iş olanaklarının fazla olması, ulaşım, güvenlik, eğitim, sağlık koşullarının kırsal alanlara göre daha iyi koşullar sunması olup, sanayileşmeyle birlikte insanlar kırsalı bırakıp fabrikalarda çalışmak için şehre göç etmişlerdir. Malatya ilinin şehir merkezinde yer alan tarım arazilerinin verimli olması da insanların bu bölgelere göç etmesinde etkili olmuştur. Ayrıca şehir merkezinin fazla nüfuslanmasında kırsal alanlarda yaşanan terör olayları ve Malatya etrafında yapılan Çat, Keban ve Atatürk barajlarının suları altında kalan köylerin özellikle Battalgazi ve Yeşilyurt ile Malatya Merkez ilçesine yerleştirilmesi etkili olmuştur. 2012 yılında sonra çıkarılan büyükşehir yasasıyla birlikte Malatya ilinde, şehir ve kır nüfusunu ayırt etmek artık pek mümkün olmamıştır. Büyükşehir yasasıyla birlikte ildeki bütün köy, kasaba, bucak ve beldeler büyükşehir belediyesine bağlanarak, belediye sınırları il sınırı olarak belirlenmiştir. Bu sebepten ötürü şehirdeki bütün yerleşmeler şehir olarak kabul edildiği için ilde, şehir ve kır ayrımı da ortadan kalkmıştır (Tapan, 2021:46).

3.1. Malatya İlinde Nüfusunu Yitirmiş Köyler ve Yıllara Göre Nüfus Değişimi

Ülkemizin birçok ilinde olduğu gibi Malatya ilinde de çeşitli sebeplere bağlı olarak bazı yerleşim alanları tamamen terk edilmişken, bazı yerleşim alanları ise nüfusunu büyük oranda yitirmiş durumdadır. Gerçekleştirilen araştırma, inceleme ve saha çalışmaları neticesinde Malatya ilinde terk edilmiş veya nüfusunu yitirmiş köyler tespit edilmiştir. Tablo 1'de Malatya kırsalında nüfusunu yitirmiş olan köyler ve çeşitli nüfus sayım yıllarına ait olan nüfus verileri verilmiştir. Malatya kırsalında nüfusunu yitirmiş ve 2022 yılı itibariyle nüfusu 50 kişinin altına düşmüş olan köyler 10 ilçede toplam 38 köydür. Bu köyler arasında Arguvan Kışla Köyü 2022 yılında nüfusu en az olan köydür. Bu köyde yalnızca 2 kişi yaşamasına rağmen köy (mahalle) statüsü halen devam etmektedir.

Bununla birlikte Yeşilyurt Işıklı Köyü ve Pütürge Çukuroymağı Köyü'nün nüfusu 11 kişi, Arapgir Serge Köyü'nün nüfusu 13, Battalgazi Sevildağ Köyü ise 15 kişiden oluşmaktadır.

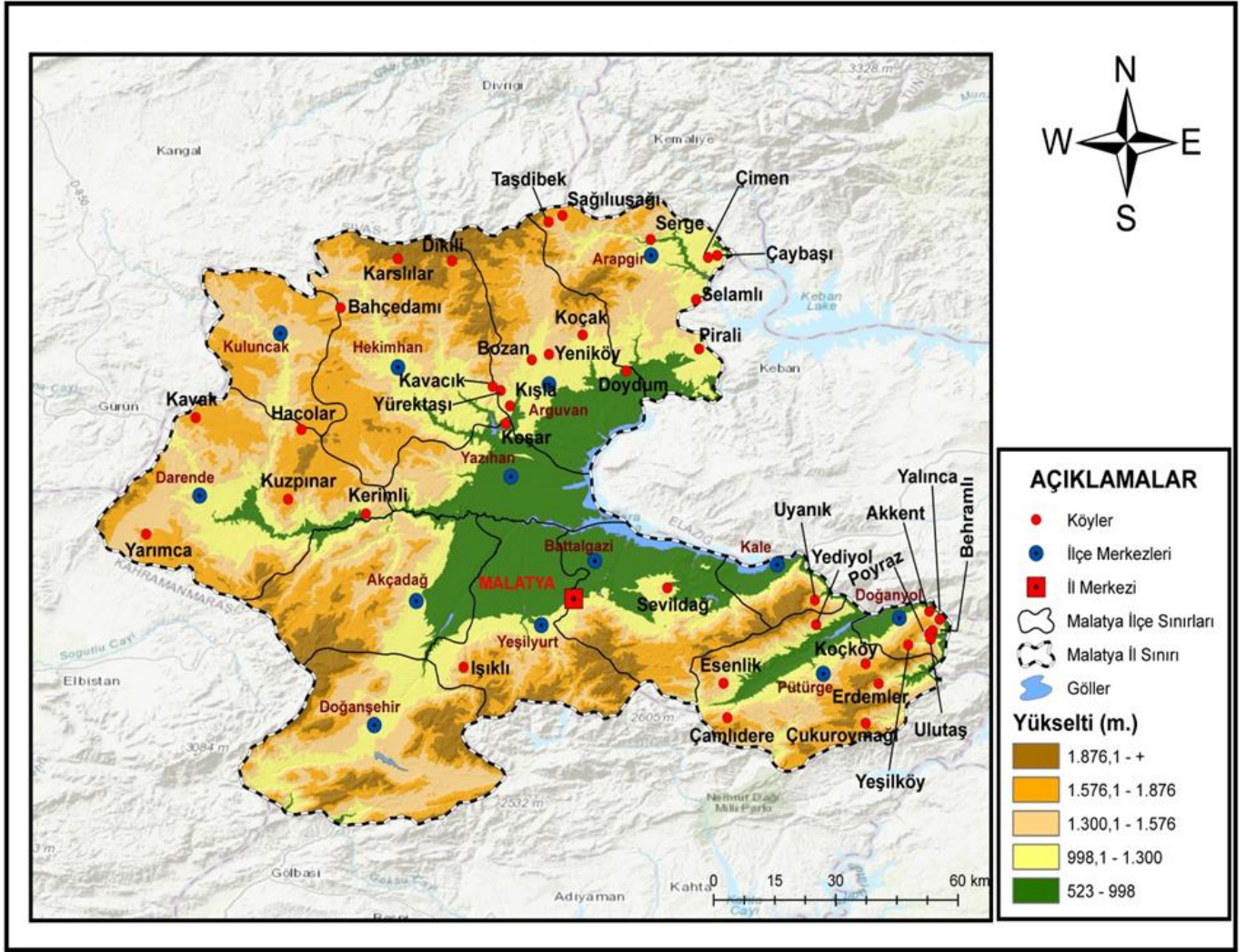
Tablo 1: Malatya Kırsalında Nüfusunu Yitirmiş Köyler ve Nüfusları

Table 1: Depopulated Villages and Their Populations in Malatya Rural Area

İLÇELER	KÖYLER	1940	1950	1960	1970	1985	1990	2000	2022
ARAPGİR	Serge	--	--	--	--	--	--	38	13
	Pirali	194	188	242	224	100	72	46	36
	Çimen	449	529	354	178	65	66	64	32
	Taşdibek	--	660	462	284	215	114	55	41
	Çaybaşı	--	176	190	110	69	90	46	21
	Sağılıuşağı	--	--	--	222	208	133	57	36
	Selamlı	311	336	288	241	135	106	87	43
ARGUVAN	Doydum	--	110	108	123	90	69	32	20
	Kışla	--	107	113	126	41	25	12	2
	Yeniköy	--	126	128	60	54	36	36	22
	Bozan	--	152	187	174	119	88	77	44
	Koçak	--	127	134	165	85	80	30	44
	Yürektaş	--	--	--	--	130	98	51	44
BATTALGAZİ	Sevildağ	--	--	--	--	--	--	--	15
DARENDE	Kavakköy	--	--	91	82	62	47	33	19
	Kuzpınar	--	--	--	--	--	146	80	23
	Hacolar	--	--	--	--	--	--	79	21
	Kerimli	--	--	--	--	330	183	81	44
	Yarımca	113	133	201	165	258	99	21	24
YAZIHAN	Koşar	--	--	--	--	--	--	--	34
DOĞANYOL	Akkent	--	--	--	--	--	204	60	44
	Behramlı	--	--	--	--	--	155	51	37
	Poyraz	--	--	--	--	--	143	62	20
	Ulutaş	--	--	--	--	--	276	86	28
	Yalınca	--	--	--	--	--	114	72	39
	Yeşilköy	--	--	--	--	--	152	96	31
YEŞİLYURT	Işıklı	--	--	269	322	150	37	20	11
HEKİMHAN	Kavacık	107	114	138	165	84	98	67	47
	Dikili	267	110	126	64	42	34	38	45
	Bahçedamı	300	318	286	215	184	88	23	48
	Karşılılar	--	--	--	--	--	123	35	48
KALE	Uyanık	--	--	--	--	--	--	84	39
PÜTÜRGE	Çukuroymağı	--	--	--	172	142	121	42	11
	Erdemler	145	172	182	142	151	135	61	31
	Yediyol	149	135	169	168	148	124	97	45
	Koçköy	--	139	170	151	185	155	78	29
	Esenlik	--	--	--	90	114	95	77	45
	Çamlidere	--	--	--	--	--	--	198	45

Kaynak: TÜİK verilerinden yararlanılmıştır.

Bu köyler dışında Malatya ilinde çeşitli sebeplere bağlı olarak nüfus kaybeden birkaç köy daha bulunmaktadır. Bu köyler Reşadiye, Boran, Porga, Zerme (Öncü) Köyü'dür. Reşadiye Köyü Doğanşehir ilçesine bağlı olup, 1987 yılında yaşanan deprem nedeniyle köyün büyük bir kısmı taşınmış ve boşalan evler yıkılmaya yüz tutmuştur.



Harita 2: Malatya Kırsalında Nüfusu Azalan Köyler

Map 2: Villages That Declining Population in Malatya Rural Area

Baraj sularının yükselmesiyle bir kısmı baraj altında kalan ve tamamen terk edilmiş bir köy ise Battalgazi ilçesinin Boran Köyü'dür. Boran Köyü 1986 yılında Karakaya Baraj sularının yükselmesiyle meskenler ve köy camisi sular altında kalırken, caminin yalnızca minaresi suların yüzeyinde kalmıştır. Ancak 2023 yılında kuraklık nedeniyle baraj sularının geri çekilmesiyle Boran Köyü'nün bir kısmı gün yüzüne çıkmıştır. Uzun yıllar sular altında kalan toprak evler yıkılmış, geriye sadece köy camisinin taştan yapılmış minaresi kalmıştır. Baraj suları altında kalıp terk edilen bir diğer köy ise Yeşilyurt ilçesindeki Porga Köyü'dür. Çat Barajı'nın sularının yükselmesiyle Porga Vadisi'ndeki Zerne, Aşağıköy, Ortaköy gibi köylerin bazı yerleşim yerleri sular altında kalmış, bazı meskenler ise suların yükselmesiyle terk edilmiştir.

Malatya kırsalında nüfusunu yitiren köyler çeşitli sebeplerden ötürü yıllar içerisinde nüfusunu kaybederek birer harabe köyler haline gelmişlerdir. Bu köylerin nüfus kaybetmesinde tarım alanlarının yetersiz kalması, su kaynaklarının kısıtlı olması, iş olanaklarının az olması ve tarım dışı istihdam olanaklarının bulunmaması veya köylerin bulunduğu coğrafi bölgenin yerleşmeye uygun olmaması etkili olmuştur. Arapgir ilçesinin Pirali Köyü'nde kısıtlı şartlarda tarım ve hayvancılık faaliyetleri yürütülmektedir. Köyde su kaynakları kısıtlı olduğundan kuru tarım yapılmakta olup, tarımsal faaliyetlerden de istenilen verim alınmamaktadır. Köy kırsalından gerçekleşen göç hareketlerinin sebebi, köyün tarım ve hayvancılığa elverişli bir bölge olmamasıdır. Bu yüzden köydeki nüfusun büyük bir bölümü İstanbul başta olmak üzere köy dışında yaşamaktadır. Bu ilçeye bağlı olan Serge Köyü ise, eski bir Ermeni köyü olup, yerleşim tarihi de eskiye dayanmaktadır. Köyün

nüfusu 1915 yılına kadar fazla iken, bu tarihten itibaren nüfus kaybetmeye başlamıştır. Günümüzde köydeki Ermeni nüfusun büyük bir bölümü İstanbul, Bursa ve Tekirdağ'a göç etmişlerdir.



Fotoğraf 1: Manusa Dokumacılığı Motifleri Kullanılarak Hazırlanmış Olan Halılar

Photo 1: Carpets Made Using Manusa Weaving Motifs

Fotoğraf 1’de yer alan manusa dokumacılığı geçmişte köyün nüfusunun fazla olmasında etkili olmuştur. Manusa, Arapgir yöresinde yün ve pamuklu ipliklerle jakar tezgâhlarında dokunan yollu ve nakışlı bir çeşit kumaşa verilen addır. Manusa dokumacılığı bu bölgeye özgü olan ve tarihi 1800’li yıllara kadar dayanmaktadır. Manusa dokumacılığı 1950’li yıllardan itibaren önemini kaybederek 1970’li yıllarla birlikte de azalarak yok denecek kadar azalmıştır. Fotoğraf 2’de yer alan Serge Köyü, tarihi İpek Yolu üzerinde kurulduğu için geçmişte önemli bir ticaret alanı olmuştur. Köyün nüfusunu yitirmesinde üç etken etkili olmuştur. Bunlar 1915 yılında çıkarılan Ermeni Tehciri, Sanayi Devrimi sonrası küçük atölyelerin önemini kaybetmesi ve İpek Yolu’nun eski önemini yitirmesidir. Bu durum köyün nüfusunu yitirerek birer hayalet köye dönüşmesine neden olmuştur. Arguvan ilçesine bağlı olan Doydum Köyü’nde su kaynakları kısıtlı olduğu için kuru tarım yapılmaktadır. Hayvancılık faaliyetlerinde ise besi hayvancılığı gelişmektedir. Ayrıca koyun yetiştiriciliği de yapılmaktadır. Köyün nüfus yitirmesinde köydeki ekonomik kaynakların kısıtlı olması etkili olmuştur. Su kaynaklarının yetersiz olduğu Arguvan yöresinde pek çok köy gibi Doydum Köyü’nün de nüfusu dışarıya göç etmiştir.



Fotoğraf 2: Arapgir Serge Köyü'nden Bir Görüntü

Photo 2: A View from Arapgir Serge Village

Fotoğraf 3'te yer alan Arguvan ilçesinin Kışla Köyü'nde 1980'li yıllardan sonra köyden gerçekleşen göç hareketleriyle birlikte köy tam anlamıyla bir "hayalet köy" halini almıştır. Günümüzde Malatya ilinin en az nüfuslu köyüdür. Köyden dışarıya göç edenler çalışmak amaçlı giden gençler olmuştur. İlk dönemlerde köyde yaşlılar ve çocuklar kalmıştır. Ancak zamanla bu kişiler de çocuklarını okutmak amacıyla şehirlere göç etmeye başlamışlardır. Köyden göçlerin oluşmasında yaşanan içme suyu sorunu da etkili olmuştur. Su kaynaklarının yetersiz olması tarımsal faaliyetleri de engellemiştir. Arguvan ilçesinin nüfus kaybeden bir diğer köyü olan Yeniköy'de de aynı sebeplere bağlı olarak zaman içinde köy, nüfus kaybetmeye başlamıştır. Köyde sulama sıkıntısından dolayı tarımsal faaliyetler sekteye uğramış ve tarımdan istenilen ürün elde edilememiştir. Bu durum insanların köyden başka bölgelere göç etmelerine neden olmuştur.



Fotoğraf 3: Arguvan İlçesi Kışla Köyü'nden Bir Görünüş

Photo 3: A View from Kışla Village in Arguvan District

Yarımca Köyü, Malatya ilinin Darende ilçesine bağlı olup, tarım ve hayvancılık faaliyetleri gerçekleştirilmektedir. Ancak bölgenin su kaynakları bakımından zayıf olması tarımsal faaliyetleri engellemektedir. Köyün çevresinde geniş tarım arazileri olmasına karşın çok az arazide buğday tarımı yapılmaktadır. Çukuroymağı Köyü ise, Pütürge ilçesine bağlı olup, Malatya Adıyaman il sınırında yer almaktadır. Köyde tarım ve hayvancılık faaliyetlerinin yanında bağcılık faaliyetleri de gerçekleştirilmektedir. Bu köyden gerçekleşen göç hareketlerinin yönü İstanbul iline doğru olmuş, göç edenler tekstil işinde çalışmaya başlamışlardır. Bu durum zamanla köyün nüfusunu yitirmesine neden olmuştur. Fotoğraf 4'te ise Hekimhan ilçesine bağlı Bahçedamı Köyü'nde gerçekleştirilen ekonomik bir faaliyet olan bahçecilik faaliyetleri görülmektedir. Hekimhan ilçesinin coğrafi işaretli bir ürünü olan Hekimhan Cevizi Bahçedamı Köyü ve civardaki diğer köylerde üretimi yapılmaktadır.



Fotoğraf 4: Coğrafi İşaretli Hekimhan Cevizi Hasadı

Photo 4: Geographically Indicated Hekimhan Walnut Harvest

Fotoğraf 5'te yer alan Işıklı Köyü ise Yeşilyurt ilçesinde bulunmakta olup, Osmanlı Devleti zamanında kurulmuştur (<https://isiklikoy.tr.gg/>). Bu köyün bulunduğu bölge dağlık ve engebeli bir yapıya sahiptir. Geçmişte bölge halkının gelip bu dağlık ve tepelik bölgeye yerleşmesinin sebebi, ovada bataklık ve haşerelere bağlı olarak çeşitli salgınların oluşmasıdır. 1975 yılında köyde toplam 42 hane bulunmaktaydı. Ancak Cumhuriyet kurulduktan sonra köy değişen şartlara bağlı olarak tepelik alanlardan ovaya doğru kaymaya başlamıştır. Araştırmaya konu olan örnek köyler arasında en fazla ve hızlı bir şekilde nüfus kaybeden köy Işıklı Köyü'dür. 1975 yılında Işıklı çevresinde yer alan beş köyün haneleri Köy-Kent Projesi kapsamında oluşturulan Örnek Köy adında bir köyde toplanmıştır. Bu proje kapsamında Işıklı Köyü'nden de toplam 37 hane Örnek Köyü'nün bulunduğu bölgeye taşınmış ve bu köye bağlanmıştır. Bu durum köyün hızlı bir şekilde nüfus kaybetmesine neden olmuştur. Köyün nüfusu 1960 yılında 269 kişi iken, 1970 yılında 322 kişiye yükselmiş ve tarihten sonra da nüfus kaybederek 1980 yılında 150 kişiye, 1990 yılında 37 kişiye, 2000 yılında 20 kişiye 2022 yılında ise 11 kişiye gerilemiştir (TÜİK, 2023c). Bu köyün bir hayalet köy halini almasında köy-kent projesi kapsamında oluşturulan Örnek Köy Projesi dışında çeşitli sebepler etkili olmuştur. Bu sebepler arasında köyün şehir merkezine oldukça uzak bir konumda kurulmuş olması, aynı şekilde tarım arazilerinin köye yaklaşık 10 km'lik mesafede bulunması, köyün ulaşım ve haberleşme faaliyetlerinde zorluklar yaşanması yer almaktadır. Bu köylerin dışında kalan ve çalışmada bahsi geçen diğer köyler ise genel olarak iş olanaklarının bulunmaması nedeniyle köyden gerçekleşen göç hareketlerinin sonucunda zaman içinde nüfusunu yitirerek boşalmış köyler haline gelmişlerdir.



Fotoğraf 5: Işıklı (Budala Uşağı) Köyü'nden Bir Görünüş

Photo 5: A View from Işıklı (Budala Uşağı) Village

3.2. Nüfusunu Yitirmiş Köylerin Tekrar Kazanılmasında Turizm Uygulamaları ve Malatya Kırsalında Nüfusunu Yitirmiş Köylerin Durumu

Kırsal alanların peyzajının doğal ve kültürel tüm özellikleri o peyzajların kimliğini oluşturur. Bu noktada topografya, bitki örtüsü, yaban hayatı, hidroloji, jeoloji gibi doğal özellikleriyle birlikte o yöredeki geçmişten günümüze gelen kültürel alışkanlıklar, bilgi sistemleri, gelenek, görenek, töre ve adetler de bu kimliği şekillendirmektedir (Köse ve Şahin, 2017). Bir kırsal yerleşimin peyzaj özelliklerinin analizi o kırsal yerleşimin daha iyi anlaşılmasına, korunmasına ve değerlendirilmesine fırsat tanımaktadır (Tülek ve Saner, 2020:1027). Kırsal alanların korunması ve sürdürülebilir bir

biçimde değerlendirilmesinde turizm önemli bir olgu olarak karşımıza çıkmaktadır. Bu yüzden nüfusunu yitirmiş olan köylerin kırsal planlama ve kalkınma faaliyetleri kapsamında değerlendirilmesinde köylerin turizm potansiyelleri dikkate alınarak çalışmalar hazırlanmaktadır. Dünyada ve Türkiye’de de nüfusunu yitiren kırsal alanların kazanılmasında turizm yaklaşımına dayalı uygulamalar gerçekleştirilmektedir. Turizm yaklaşımına dayalı projelerde, köylerde bulunan kültürel mirasın korunması amacıyla, köyün tamamının veya bir kısmının turistik faaliyet alanlarına dönüştürülmesi amaçlanmaktadır. Bu tür projelerde köydeki kültürel öneme sahip olan meskenlerin mimarisi korunarak restorasyon çalışmaları yürütülmektedir. Aynı zamanda bu köyde yaşayan insanların talepleri de dikkate alınarak, burada yaşayan insanların da potansiyeller dahilinde projeye entegre edilmesi amaçlanmaktadır. Proje kapsama alanı içerisinde yaşayan insanların da projeye dâhil edilmesiyle alanda sürdürülebilir bir kırsal planlama ve kalkınma hareketi gerçekleştirilebilmektedir. Fotoğraf 6’da Malatya kırsalında nüfusu azalan köyler olan Kışla ve Işıklı köylerinde harabeye dönmüş olan mesken görüntüleri verilmiştir.



Fotoğraf 6: Kışla ve Işıklı Köylerinde Terk Edilmiş Meskenlerden Görünüşler

Photo 6: Views of Abandoned Houses in Kışla and Işıklı Villages

Kırsal alanlar insanların yüzlerce veya binlerce yıllık bir geçmişin birikimleri, yaşantıları ve becerilerinin uygulandığı yaşam alanlarıdır. Geçmişte insanların yaşamlarını şekillendirip sürdürdükleri kırsal mesken mimarisinin gelecek kuşaklara sürdürülebilir bir biçimde taşınabilmesi ancak doğru planlama ve tasarlama politika ve projelerle mümkün olacaktır. Turizm uygulamaları vasıtasıyla kırsal alan ve mimarisinin koruma yaklaşımında kırsalın özgünlük ve bütünlüğünün bir arada tutularak planlanması, kırsal peyzajın da geleceği açısından önemlidir. Bu yüzden Malatya kırsalında nüfusunu yitirmiş olan köylerin turizm potansiyellerinin saptanması, bu yörelerde geliştirilmesi istenilen turizm faaliyetlerinin sürdürülebilirliği açısından da önemlidir. Kırsal bölgelerde nüfus kaybına uğrayan köylerde çeşitli sorunlar oluşmaktadır. Boş bırakılan tarım alanları

zaman içinde deformasyona maruz kalmakta, sel ve erozyondan dolayı tarım arazileri zarar görmekte meyve ağaçları bakımsızlıktan dolayı kuruyup gitmektedir. Boşalan meskenler ise yıllar içerisinde bakımsızlıktan dolayı tahrip olmaya başlamakta ve nihayetinde zamanla yıkılıp gitmektedir. Köyden taşınan insanlar da zaman içinde mekân aidiyeti ve köyelerine olan bağlılıkları yok olmaktadır. Bu durum kırsal bölgelerin tarım dışı kalmasına neden olmaktadır. Kırsal meskenlerin çoğunlukla damları ve duvarları çökmekte, kapı ve pencereleri sökülmemektedir. Bazı meskenler tamamen yıkılırken, bazılarının bir kısmı yıkılıp metruk mesken halini almaktadır. Fotoğraf 7’de Malatya kırsalında nüfusunu azalmış olan köylerden Kışla, Serge, Pirali, Zerme, Işıklı ve Çukuroymağı köylerinden kırsal mesken görüntüleri yer almaktadır.



Fotoğraf 7: Kışla, Serge, Pirali, Zerme, Işıklı ve Çukuroymağı Köylerinde Terk Edilmiş Meskenler

Photo 7: Abandoned Houses in Kışla, Serge, Pirali, Zerme, Işıklı and Çukuroymağı Villages

Malatya ilinde nüfusunu yitiren köylerde gerçekleştirilen saha çalışmalarında da bu durumun yaşandığı gözlemlenmiştir. Özellikle kerpiç evler çok tahrip edilmiş, yapı malzemesi olarak taşın kullanıldığı meskenlerde ise genellikle tavan çökmeleri meydana gelmiştir. Geçmişte bu kırsal alanlarda yaşamış olan insanların gelenek, görenek, bilgi ve birikimlerini, günlük yaşamlarını ve kültürlerini yansıtan bu yöresel ve geleneksel meskenlerin nüfusunu yitirmesiyle, yerleşim alanında çoraklaşma ve deformasyon görülmektedir. Kırsal yerleşmelerde oluşan bu bozulmalar ise köyde yaşayıp daha sonra köyü terk ederek şehre yerleşmiş olan insanların geçmişle olan bağlantısının

kopmasına ve insanların mekân aidiyetinin yok olmasına neden olmaktadır. Fotoğraf 8’de nüfusunu yitiren bu köylerde mekân aidiyetinin azalmasıyla birlikte kırsal meskenlerin yıkılarak birer harabe halini aldığı görüntüler yer almaktadır.



Fotoğraf 8: Malatya’da Nüfusunu Yitiren Köylerde Mekân Aidiyetinin Zayıflamasıyla Birlikte Kültürel Miras Değeri Taşıyan Kırsal Meskenler Zarar Görmektedir

Photo 8: Rural Dwellings with Cultural Heritage Value Are Being Damaged as the Sense of Place Belonging Weakens in Villages Losing Their Population in Malatya

Kırsal mimariyi oluşturan kırsal meskenlerin korunmaması halinde ise kırsal peyzaj uzun yıllar boyunca maruz kaldığı doğa şartları yüzünden yok olur. Bu yerleşim alanları insanlar arasında terk edilmiş köyler, hayalet köyler, nüfusunu yitirmiş köyler, ıssız ve metruk köyler, insansızlaşmış köyler gibi isimlerle anılmaktadır. “Her geçen gün kırılganlıkları artan geleneksel kırsal yerleşimler; dönemlerinin yaşamını, mimari yaklaşımını, yapı teknolojisini, yapım tekniklerini, peyzaj özelliklerini ve ustalıklarını aktaran ve korunması için bütüncül ve özel bir bakış gerektiren alanlardır” (Güler, 2016:1). Kırsal meskenler; geçmişte bu alanlarda yaşamış olan yerel toplumların günlük yaşamları ile gelenek ve göreneklerinin sonucunda meydana gelen kültürel bir miras olarak değerlendirilebilir Bu meskenlerin yapımında kırsal alanlara özgü olan teknoloji ve mimari özellikler kullanılır. Bu mirasın zarar görmesi ve tamamen yok edilmesi bir bölge veya ülkenin değil aynı

zamanda dünyanın da önemli kültürel zenginliklerden yoksun kalmasına neden olur. Bölge insanı ve doğa şartlarının oluşturduğu kırsal meskenler ve yerleşmeler, insanın yitilmesiyle birlikte hem kültürel miras, hem tarımsal faaliyetler hem de bölge biyo-çeşitliliği olumsuz yönde etkilenmektedir. Araştırma sahasında gerçekleştirilen çalışma ve gözlemler esnasında Serge, Kışla ve Işıklı köylerinde kırsal meskenlerin terk edilmesi sonucu pek çok evin yıkıldığı veya tahrip olduğu belirlenmiştir. Bahçedamı Köyü'ndeki kırsal ve yöresel meskenlerin yerini ise popüler kültürün eseri olan betonarme yapıların aldığı gözlemlenmiştir.

3.3.Malatya Kırsalında Nüfusunu Yitiren Köylerin Turizm Potansiyelleri

Turizm, kırsal alanların kalkındırılmasında bir araç olarak kullanılmaktadır. Ancak bir bölgenin turizm vasıtasıyla kalkındırılabilmesi için öncelikle reklam ve tanıtım faaliyetlerinin iyi bir şekilde yapılması gerekmektedir. Bununla birlikte tanıtımı gerçekleştirilen kırsal sahanın altyapı, iletişim hizmetleri, sağlık ve eğitim imkânlarının iyileştirilmesi de gerekmektedir. Çünkü “herhangi bir kişiyi turizm faaliyetlerinin içine çekebilmek için, onu seyahat etmeye özendirilemek, doğal, kültürel, sanatsal ve teknolojik olanakların organize bir şekilde harekete geçirilmesiyle mümkündür. Bunu gerçekleştirebilmek için turistik bölge olmaya aday yörenin öncelikle doğal ve beşeri turistik çekiciliklerinin önce saptanması daha sonra da bu kaynakların turizm amaçlı nasıl değerlendirilebileceğinin ortaya konması gereklidir” (Akova, 2000:71).



Fotoğraf 9: Yeşilyurt İlçesinin Zerme ve Cafana Köylerinden Görüntüler

Photo 9: Images from Zerme and Cafana Villages of Yesilyurt District

Koşulların iyileştirilmesiyle birlikte turizm; bölgenin gelişmesini, bölge insanının gelirinde artışlar yaşamasına ve bunun sonucu olarak da yaşam standartlarının yükselmesini sağlayabilir. Ayrıca bölgede yeni iş kollarının da gelişmesine imkân tanıyarak istihdamın oluşmasına da yardımcı olur. Bölgede bulunan kültürel ve doğal mirasın korunmasıyla, kırsal bölgeden gerçekleşen göç

hareketleri de yavaşlar ve zamanla da kırsal nüfus kaybı azaltılır. Kırsal turizm faaliyetleri, kırsal bölgelerde bulunan kadınların da aktif bir şekilde çalışma hayatına katılmalarına olanak sağlayarak ev ekonomisine yeni gelir yaratılmasını sağlar. Bu yüzden kırsal bölgelerde turizm uygulamaları vasıtasıyla gerçekleştirilen kırsal kalkınma hareketlerinde yerel halkın katılımının canlı tutulması hayati derecede önemlidir. Malatya kırsalında gerçekleştirilen saha araştırmaları ve yapılan gözlemler neticesinde nüfusunu yitiren köylerin hiçbirinde kırsal ve yöresel mimariyi ve kültürel değerleri korumaya yönelik herhangi bir çalışmanın gerçekleştirilmediği ve bu köylerin unutulmaya yüz tuttuğu tespit edilmiştir. Bu köyler içinde deprem, heyelan ve baraj nedeniyle boşaltılmış olan köylerde yaşam bulunmamakta olup, meskenler yıkık ve harabe durumundadır. Ekonomik sebeplere bağlı olarak yıllar içerisinde nüfus kaybeden köylerde ise boşalmış meskenler ile faaliyet halinde olan meskenler iç içe bulunmaktadır. Serge, Kışla, Işıklı, Çukuroymağı gibi köylerde çok az sayıda nüfus bulunmaktadır. Bu köylerde bulunan eski meskenler ise büyük oranda yıkılmış ve tahrip edilmiştir. Örneğin Fotoğraf 9’da yer alan Yeşilyurt ilçesi Cafana (Görgü) Köyü ile Zerne (Öncü) Köyü’nün bir bölümünde yer alan eski kırsal yerleşmeler kaderine terk edilmiştir. Nüfus kaybeden köyler arasında yalnızca Arapgir ilçesi Serge Köyü’ne turizm amaçlı olarak gezilerin düzenlendiği, ancak bu gezilerin de tur halinde olmayıp, bireysel olarak kişilerde oluşan merak ve ilgi nedeniyle gerçekleştiği tespit edilmiştir. Ayrıca Serge Köyü’nün peyzaj görünüşü otantik ve doğal halini korumuştur. Nüfusunu yitiren köylerin tekrar kazanılması ve turizm sektöründe kullanılabilmesi için, öncelikle nüfusunu yitiren bu köylerin turizm potansiyellerinin iyi bir şekilde irdelenmeli, turizm potansiyeli olan çekicilikler planlı bir şekilde turizme kazandırılmalıdır.



Fotoğraf 10: Serge Köyü’nden Görüntüler

Photo 10: Images from Serge Village

Fotoğraf 10’da yer alan Arapgir ilçesinde bulunan ve nüfus yitiren köylerden biri olan Serge Köyü’ne gününbirlik turistik geziler düzenlenmektedir. Bu geziler iki farklı amaçla yapılmaktadır. Birincisi turistik amaç olup, daha çok genç yaştaki insanların katıldıkları bireysel veya planlı grup turlarıdır. Örneğin Kozluk Çayı-Serge Köyü Rotası kapsamında geziler düzenlenmektedir. Aynı şekilde Fırat Turu Malatya Arapgir Rotası gezileri de düzenlenmektedir. Aynı şekilde Serge Köyü için Biz Evde Yokuz programı kapsamında geziler de yapılmaktadır. Mayıs-Eylül ayları arasında

köyde turizm sezonu yaşanmaktadır. Köye yapılan turlara katılan kişiler daha sonra Darende, Akçadağ, Hekimhan gibi ilçeleri de gezmektedir. Bölgeye yapılan ikinci gezi türü ise günübirlik olan ve piknik yapma amaçlı olan gezilerdir. Bu gezilere ise ailecek katılım sağlanmaktadır. Bu köydeki meskenler bakımsız bir biçimde olup, meskenler ve köy genelinde herhangi bir restorasyon çalışması gerçekleştirilmemiştir. Köyün kırsal mimarisi ve doğa manzarası turizm çekicilikleri arasında yer almaktadır.



Fotoğraf 11: Arapgir’de Yetiştirilen ve Coğrafi İşaretli Ürünler Olan Arapgir Mor Reyhan ve Arapgir Köhnü Üzümü

Photo 11: Arapgir Purple Basil and Arapgir Köhnü Grape, Which are Geographically Indicated Products Grown in Arapgir

Köyün sahip olduğu özgün kırsal mimari, köyde üretimi yapılan coğrafi işaretli ürünler olan Arapgir Köhnü Üzümü ve Mor Reyhan (Fotoğraf 11) ile köyün Kozluk Çayı Kayaarası Kanyonu’na olan yakınlığı ve Kozluk Çayı üzerinde yer alan tarihi köprüler, köyde turizm için önemli potansiyel barındırmaktadır. Köyün bulunduğu bölgede coğrafi işaretli ürünler olan Arapgir Köhnü Üzümü ve Mor Reyhanında üretimi yapılmaktadır. Bu durum bölgede gastronomi turizmi, tarım turizmi, eko turizm gibi farklı turizm türlerinin de gelişmesine imkan tanımaktadır. Örneğin Arapgir Köhnü üzümü; yüksek kalitede sofralık üzüm ve aynı zamanda yüksek kalitede bir şaraplık üzümüdür. Köhnü üzümünün taneleri mora yakın siyah renge çalar, üzümün üzeri gri puslu, oval şekilli, iri çekirdekli ve bol sıralı olmakla birlikte tadı ise nötraldir. Meyve kabuğunun kalınlığı ise normaldir. Mor Reyhan ise; mor rengi ile güçlü bir antioksidan kaynağı olan reyhan bitkisi esansiyel yağı ile de güçlü bir antimikrobiyel etkiye sahiptir. İştah açıcı ve kan yapıcıdır. Viral enfeksiyonlar,

grip, soğuk algınlığı ve uçuk rahatsızlıklardan korur. Aynı zamanda hazımsızlığı da engelleyebilen özelliklere sahiptir. Serge Köyü'nün aşağısından geçen Kozluk Çayı'nın üzerinde 3 adet tarihi köprü bulunmaktadır. Bu köprülerin temelini yapı mimarisine bakıldığında bu köprülerin Romalılar zamanında inşa edildiği tahmin edilmektedir. Romalılar bu köprüleri savaş zamanında ordusunu üzerinden geçirmek için inşa etmişlerdir. Barış zamanlarında ise tarihi İpek Yolu üzerinde yer aldığı için ticarete geçiş güzergahı olarak kullanılmışlardır. Bu köprüler Osmanlılar zamanında onarılmış, günümüzde ise Turizm ve Kültür Bakanlığı tarafından restorasyonu yapılmıştır. Bölgenin en önemli turizm çekiciliğine sahip olan mekânlardan biri ise Kayaarası Kanyonu'dur. Bu kanyon içerisinde çok sayıda bitki örtüsü bulunduğu için korumaya alınan bir bölgedir. Bölgede inşa edilmek istenilen baraj projesi yerel halkın tepkisi sayesinde iptal edilmiş ve Kozluk Çayı ile Kayaarası Kanyonu'nun bulunduğu Serge bölgesi milli park alanı olması için Arapgir Belediyesi Kültür ve Turizm Bakanlığı'na başvuruda bulunmuş ve başvuru kabul edilmiştir.

Serge Köyü'nün de içerisinde bulunduğu ve turizme kazandırılması için çalışma başlatılan bu bölgede bir turizm projesi uygulanmaktadır. Bu proje köyün yerleşime açılması, üretim faaliyetlerine geçilmesi ve köydeki nüfusun tekrar arttırılması için önemli bir adımdır. Bunun için öncelikle köyde bulunan kırsal mimari yapılar yöresel özelliklerine uygun bir biçimde onarılmalı, alanda restorasyon çalışmaları gerçekleştirilmelidir. Ayrıca Arapgir Belediyesi tarafından yürürlüğe konulan ve Fırat Kalkınma Ajansı tarafından da maddi olarak desteklenen *Tarihi Kozluk Köprüsünden Kırsal Turizme Geçiş Projesi*'ni başlaması köy çevresinde turizmin canlanması açısından önemli bir adımdır. Bununla birlikte Kozluk Çayı Kayaarası Kanyonu girişinde kurulan kamp alanı da Serge Köyü'nde turizmin canlanmasına yardımcı olmaktadır. Serge Köyü'nde geçmişte önemli bir ekonomik faaliyet ve el sanatı sayılan manusa dokumacılığının tekrar geliştirilmesiyle bölgede hem istihdam alanları oluşacak hem de kültürel el sanatlarının yok olması engellenecektir. Arapgir Manusa Dokuması, yün ve pamuklu ipliklerle yollu ve nakışlı olarak jakar tezgâhlarda üretilen mekikli el dokumasıdır. Arapgir Manusa Dokuması; yastık, yorgan yüzü, çarşaf, sofrta takımı desenli gömlek, pijama, yazma, şalvar, başörtüleri, kuşak ve mahalli giyimde kullanılan çiçekli kumuşlar gibi pek çok ürünün yapımında kullanılır. Dokumada kullanılan desenler; kemha, arap dudağı, kırmızı çiçekli, lacivert çiçekli, simsimi, ufak kareli, yılan eğrisi, sandıklı, kuşgözü, badem, badem dal çiçek, muş çiçek, altıparmak, beş parmak gibi desenlerdir. El sanatları aynı zamanda kültürel turizmin de önemli çekicilikleri arasında yer almaktadır.

Serge Köyü'nün bir başka turizm potansiyeli ise köye yakın bir konumda bulunan Kayaarası Kanyonu'nun varlığıdır. Bu kanyon girişinde bulunan kamp alanı sayesinde turistler daha uzun süre bölgede kalabilmektedirler. Kanyonun girişinde herhangi bir kayıt cihazı bulunmadığı için, kanyona gelen günlük ve yıllık ziyaretçi sayısı bilinmemektedir. Ancak gazete ve haberlerde bu kanyona gelen ziyaretçi sayısının 2022 yılının yaz aylarında 50 bin kişi tarafından ziyaret edildiği belirtilmiştir (cnnturk.com.tr). Kozluk Çayı ve özellikle Kayaarası Kanyonu'nda gerçekleştirilen en önemli turizm aktiviteleri dağcılık, trekking, kaya tırmanışı, ATV etkinlikleri ve abseiling (iple iniş), av turizmi (balık ve kara avcılığı), yaylacılık gibi faaliyetleridir. Kayaarası Kanyonu'nun toplam uzunluğu 17 km'dir. Bu turizm faaliyetleri kanyon boyunca Arapgir ilçe merkezinden Erzincan Kemaliye ilçesine kadar yapılabilmektedir.



Fotoğraf 12: Tarihi Kozluk Köprüsünden Kırsal Turizme Geçiş Projesi Kapsamında Kurulan Çadır Meskenler ve Kozluk Çayı Kamp Alanı

Photo 12: Tent Dwellings and Kozluk Stream Camping Area Established within the Scope of the Transition from the Historical Kozluk Bridge to Rural Tourism Project

Arapgir Belediyesi'nin başlattığı bir çalışma ile Serge'nin turizme kazandırılması için köy sınırları içerisinde çeşitli turistik meskenlerin inşa edilmesi için Eskişehir Tasarım Projesi hazırlanmıştır. Projeye bu ismin verilmesinin sebebi bölgenin Eskişehir Vadisi olarak bilinmesidir. Bu proje kapsamında Arapgir Belediyesi tarafından Serge Köyü'nün bir tatil köyü olması için bir takım planlamalar yapılmıştır. Serge Köyü'ne başlangıç olarak Serge İlham Merkezi (Fotoğraf 13) binasının inşaatına başlanmıştır. Ayrıca proje kapsamında Serge'de 6 adet restorasyon projesi hazırlanmıştır. Bu projeler hedeflendiği gibi gerçekleştirildiğinde turistlerin konaklaması için 16 oda ve 32 yataklı olan bir Serge otel binası ile 6 adet Serge Konağının turizme kazandırılması amaç edilmektedir. Bu projeye birlikte Serge Köyü'ne yakın bir noktada bulunan Göz Köyü Mesire Yeri ve yine Serge'nin yakınında yer alan Kayaarası Kanyonu girişinde Kayaarası Kanyonu Kamping Projesi hazırlanmıştır (Fotoğraf 12). Ancak hazırlanan bu proje tasarımlarında kırsal ve yöresel mimarinin dikkate alınmadan, betonarme yapıların inşa edilmesiyle kırsal mimari yok olacaktır. Bu durum köyde turizm amaçlı bir gelişimin yanlış planlanmasına ve dolayısıyla gelecek yıllarda turizm için önemli sayılabilecek eko köy ve perma kültür tarımının gelişimini engelleyecektir.



Fotoğraf 13: Serge Köyü'nde Uygulamaya Konulan Eskisehir Tasarım Projesi

Photo 13: Eskisehir Design Project Implemented in Serge Village

Malatya kırsalında nüfusunu yitiren diğer köylerde saha çalışmaları esnasında gerçekleştirilen gözlemlerde diğer köylerin turizm potansiyellerinin Serge Köyü'ne göre daha az olduğu tespit edilmiştir. Işıklı ve Kışla köylerinde nüfus çok az olup, korunabilmiş kırsal mesken sayısı çok azdır. Bahsi geçen diğer köylerde ise yöresel mimarinin yerini popüler kültürün eseri olan tuğla ve betonarme yapılar almaya başlamıştır. Bu köylerde ekonomik faaliyetler tarım ve hayvancılığa dayalı olup, turizm faaliyetleri hiç gelişim gösterememiştir. Nüfusunu yitiren bu köylerin turizm vasıtası ile tekrar kazanılması çalışmaları kapsamında nüfusunu yitiren bu köylerde sürdürülebilir projeler geliştirilmelidir. Köylere konaklama alanları ile yeme-içme mekânları inşa edilmelidir. Ayrıca köyde yerel ürünler ile geleneksel el sanatlarına ait olan ürünler için satış noktaları hazırlanmalıdır. Köy içerisinde motel, pansiyon ve köy konağı gibi meskenler kırsal ve yöresel mimariye uygun bir biçimde inşa edilmelidir. Hediyelik eşya satış tezgahları oluşturularak bölge için ek gelir kapısı oluşturulmalıdır. Örneğin yayla turizmi, doğa yürüyüşleri, tarımsal faaliyetler ve geleneksel köy işleri turizme kazandırılarak köylerde turizm canlandırılarak, köylerin tekrar kazanılması sağlanabilir. Ata binmek, kuş gözlemciliği, kırsal yaşam, köy düğünleri gibi faaliyetler de gerçekleştirilebilir (Fotoğraf 14). Bu kırsal faaliyet ve aktivitelerin yanında ayrıca gastronomi turizminin gelişmesi için yöresel yiyecekler olan kayısı kavurma, gırık, Malatya kömbesi, Malatya patlıcan tava, sıkma köfte, kiraz yaprağı sarması, elmalı köfte, banık köfte, acılı ayran, içli köfte, lahana sarması, geleli kebabı, yumurtalı köfte, çiğleme, analıkızlı çorbası, kara çorba, pırpırım çorbası, kayısı tatlısı, taş kadayıf gibi yiyecekler bulunmaktadır.



Fotoğraf 14: Malatya Kırsalında Nüfusunu Yitirmiş Köylerde Çeşitli Faaliyetler

Photo 14: Various Activities in Depopulated Villages in Malatya Rural Area

3.4. Malatya’da Nüfusunu Yitiren Köylerin Kalkındırılmasında Kırsal Turizmin Önemi

Kırsal kalkınma, kırsal nüfusun hayat şartlarının iyileştirilmesi ile kent ve kır arasındaki gelişmişlik farklarını azaltmayı, çevresel ve kültürel değerleri korumayı, sosyal ve fiziksel yapıyı geliştirmeyi hedefleyen ve çevre ile doğal kaynak dengesini gözetken bir süreçtir. Kırsal kalkınmada, kırsal alanda yaşayan halkın tarımsal, ekonomik ve sosyal alanlarda kalkınmalarına yardımcı olan öğelerden maksimum düzeyde yararlanması hedef alınmaktadır (Kuter ve Ünal, 2013:192). Kırsal bölgelerde temel üretim faaliyeti genellikle tarımdır. Bununla birlikte bazı köylerde hayvancılık, ormancılık ve balıkçılık faaliyetleri de tarımsal faaliyetlerle birlikte gerçekleştirilmektedir. Ancak bu faaliyetler kırsal nüfusun istihdamının sürdürülebilir bir şekilde gerçekleşmesinde yeterli olmayıp, kırsal göçü de engelleyememektedir. Bu durum kırsal bölgelerde alternatif yeni faaliyetlerin geliştirilmesini zorunlu hale getirmiştir. Kırsalın sürdürülebilir bir biçimde kalkındırılmasının sağlanması için yaygınlaştırılan alternatif yeni ekonomik faaliyet türü ise kırsal turizm olmuştur.

Kırsal turizm için ortak bir tanım bulunmamaktadır. Genellikle çiftlik turizmi, köy turizmi, yayla turizmi, tarım turizmi, eko turizmi gibi farklı isimlerle de anılmaktadır. Bazı kaynaklar (Özdemir Yılmaz ve Kafa Gürol, 2012) kırsal turizmin gerçekleştiği bölgelerin düşük nüfus yoğunluğu ile turistlerin gidecekleri kırsal bölgelerin geleneksel yaşam biçimi, doğal, tarihi ve beşeri özelliklerine yönelik beklentileri ön planda tutmaktadır. Kimi kaynaklarda ise (Özkan, 2007; Aydın, 2012) kırsal turizm; turistlerin çoğunlukla kırsaldaki çiftliklere ve çevresindeki doğal alana yaptıkları

gezintiler, bölgedeki doğal akarsu kaynaklarında balık tutma, doğada ata binme, doğa yürüyüşleri, geleneksel festival ve panayırlara katılma gibi etkinliklerin gerçekleştirilmesi olarak tanımlanmaktadır. Malatya ilinin kırsal bölgelerinde nüfusu azalan köylerin doğal kaynakları, kırsal bölgeleri gibi önemli kırsal turizm potansiyelleri bulunmaktadır. Doğal ve yöresel mimarisi gibi özgün kültürünü çoğunlukla koruyabilen bu köylerde yaylalar, mağaralar, doğal bitki örtüsü, yabani hayat zenginliği, tarihi öneme sahip olan cami köprü gibi zenginlikler bulunmaktadır. Bunula birlikte doğa yürüyüş alanları, rafting, kano, atlı safari, doğal ortamda bisiklet sürüşü, dağcılık faaliyetleri, olta balıkçılığı, yabani hayat ile kuş gözlemciliği, yöreye özgü doğal bitki örtüsü inceleme, doğal kaynakların fotoğraflanması, yaylacılık faaliyetleri, çadır ve karavan kampçılık gibi kırsal turizm kaynakları bulunmaktadır. Yine bazı köylerde geleneksel el sanatları (bez bebek-amigurumi), yöresel yemekler, yöresel müzik ve danslar, kırsala özgü üretim teknikleri, köy düğünleri, ören yeri ziyaretleri, dikiş-nakış-örgü işleri, yöresel dokumacılık (manusa dokumacılığı gibi), bahçede sebze ve meyve toplama faaliyetleri, hayvansal ürünlerin üretilmesi, tarımsal faaliyetlerin gerçekleştirilmesi (buğday ve arpanın patozlanması) gibi çeşitli etkinlikler gerçekleştirilmektedir (Fotoğraf 15).



Fotoğraf 15: Malatya’da Nüfusu Azalan Köylerde Kırsal Turizm Aktiviteleri İçin Doğal ve Beşeri Kaynaklar

Photo 15: Natural and Human Resources for Rural Tourism Activities in Villages with Declining Populations in Malatya

Temelde kırsal alanlar ile turizm ilişkisini ele alan kırsal turizmde, mekânın sahip olduğu fiziki avantajları, yine bu mekânda yaşayan ve mekân ile sürekli ilişki içinde olan insanın gerçekleştirdiği beşeri faaliyetlerin turizm ile ilişkisini değerlendirmek ve gelecekte daha iyi şartların oluşması için projeler oluşturmak önemli bir yer tutmaktadır (Akova, 2016). Kırsal turizm kırsal bölgelerin planlı ve sürdürülebilir bir biçimde kalkındırılmasında ekonomik, sosyal, kültürel ve çevresel gibi pek çok yönde etkili olmaktadır. Kırsal turizmin kırsal bölgelerin kalkındırılması üzerine pek çok çok sayıda araştırma yapmış ve farklı etkileri üzerinde durmuşlardır. Bu araştırmacılar

(Akova, 2016; Akova ve Şahin, 2019; Akça, 2004; Akça, 2005; Şerefoğlu, 2009; Ün vd., 2012; Özdemir Yılmaz ve Kafa Gürol, 2012; Yazgan ve Kanadalı, 2012; Karakaş, 2012; Ekiztepe, 2012; Çeken vd., 2012; Çelik vd., 2013; Harbalıoğlu vd., 2013) kırsal turizmin kırsal kalkınma üzerindeki etkisini farklı şekillerde ele almışlardır.



Fotoğraf 16: Malatya Kırsalında Kırsal Turizme Kaynak Oluşturacak Etkinlikler

Photo 16: Activities to Create Resources for Rural Tourism in Malatya Rural Area

Genel olarak kırsal turizmin gelişmesi ile kırsal bölgelerin alt ve üst yapısı güçlendirecek çalışmalar arttırılır. Kırsal bölgelerde kadınlar çalışma yaşamına katılım ve sağlar ve bu durum kırsal da kadınların geleneksel rollerini değiştirerek günümüz koşullarına göre şekillendirir. Kırsal bölgelerdeki halka yeni iş kolları oluşturacak alanlar açarak kırsalın istihdamının artmasında yardımcı olur. Köylerde üretilen organik tarımsal ürünlere (Fotoğraf 16) olan talebin artmasıyla birlikte yöresel ürünlerin üretiminde artış yaşanır. Tarım tekniklerinde damlatma sulama, fiskeleme gibi modern yöntemler gelişir. Geleneksel el sanatlarına olan ilginin artmasıyla birlikte bu ürünlere olan talep artar ve üretim gerçekleştirilerek yeni ekonomik kaynak alanı oluşturulur. Kırsal bölgelerde konaklama, yeme-içme faaliyet alanları oluşturulur. Kırsal bölgelerin tanınırlığı arttırılır.

SONUÇ

Dünyanın pek çok kırsal bölgesinde olduğu gibi ülkemizde de nüfusunu yitirmiş olan çok sayıda köy bulunmaktadır. Bu köyler deprem, heyelan, sel gibi doğal sebeplerden ve ekonomik, savaş veya terör olayları gibi beşeri nedenlerle nüfus kaybederek zamanla birer hayalet köy halini almaktadırlar. Hayalet köylerin ortaya çıkmasında etkili olan en büyük etken kırsal göç hareketleridir. Türkiye’de 1950’li yıllardan sonra hız kazanan bu kırsal göç hareketleri yüzlerce yıllık bir birikimin sonucu olan kırsal kültürün yaklaşık elli yıl gibi kısa bir zaman zarfında yok olmasına neden olmuştur. Kırsalın nüfusunu yitirmesi yalnızca demografik bir sorun olmayıp, aynı zamanda sosyo-kültürel ve

ekonomik sorunları da beraberinde getirmiştir. Özellikle tarımsal faaliyetleri sekteye uğratarak zaman içinde kırsalın tarım dışı kalmasına neden olmaktadır. 1970'li yıllarla birlikte kırsal alanların sürdürülebilir bir biçimde tekrar kazanılması için çeşitli yöntemler geliştirilmeye başlanmıştır. Uygulamaya konulan bu yöntemlerden bir tanesi de turizme kazandırılma çabaları olup, kırsalın korunarak yeniden canlandırılması amaçlanmaktadır. Turizme kazandırılma çalışmaları sayesinde, nüfusunu yitirmiş olan kırsal bölgenin turistik potansiyelleri araştırılarak ortaya çıkarılmaktadır. Nüfusunu yitirmiş köylerin turizm potansiyellerinin belirlenmesiyle birlikte bu bölgenin tanıtımı yapılarak tanınırlığı artırılmaktadır.

Araştırmaya konu olan Malatya ilinin kırsal alanlarında da 1970'li yıllarla birlikte çeşitli sebeplere bağlı olarak pek çok köy nüfus kaybetmiştir. Nüfusunu yitiren bu köylerde tarım arazileri deformasyona uğramış, yüzlerce yıllık beceri ve birikimin eseri olan kırsal kültür ve meskenler kaderine terk edilerek, birer harabe halini almasına neden olunmuştur. Gerçekleştirilen araştırmalar sonucunda İl kırsalında toplam 38 köyün nüfusunu yitirerek insansızlaşma sorunuyla baş başa kaldığı tespit edilmiştir. Bu köylerde tarımsal faaliyetlerin sekteye uğradığı, tarım arazilerinin çoraklaşma ve deformasyon olaylarına maruz kaldığı, pek çok kırsal meskenin yok olduğu, bazılarının ise yok olma tehlikesiyle karşı karşıya kaldığı, kültürel el sanatlarının unutulmaya yüz tuttuğu ve köylerin peyzaj görünüşünün büyük hasar aldığı tespit edilmiştir. Nüfusunu yitiren bu köylerin tekrar kazanılması için köylerin turizm potansiyelleri açığa çıkarılmıştır. Gerçekleştirilen saha çalışmaları ve gözlemler neticesinde il kırsalında yer alan Serge Köyü'nün turizm potansiyelinin en yüksek olduğu, turistik çekicilik yelpazesinin geniş olduğu sonucuna varılmıştır. Ancak bahsi geçen bu köy için Arapgir Belediyesi'nin uygulamaya koyduğu Eskişehir Tasarım Projesi'nin kırsalı korumaya yönelik bir proje olmadığı, aksine Serge Köyü'nün doğal haline zarar vereceği tahmin edilmektedir. Çalışmada bahsi geçen ve nüfusu azalan diğer köyleri korumaya yönelik herhangi bir çalışmanın yapılmadığı da tespit edilmiştir. Bu köylerin kırsal turizm aktiviteleri yayla turizmi, doğa turizmi, kuş gözlemciliği, kırsal turizm, gastronomi turizmi, kırsal yaşam, hiking, trekking, doğa yürüyüşü gibi çeşitli faaliyetler açısından potansiyelleri yüksektir. Bu köylerin sahip olduğu kırsal turizm kaynaklarının iyi bir biçimde değerlendirilmesiyle sürdürülebilir bir biçimde kırsal kalkınmanın gerçekleştirilebileceği sonucuna varılmıştır. Özellikle yöresel ürünlerin, doğal mimarinin ve köylerin kırsal alanlarının korunması ve geleceğe sürdürülebilir bir şekilde taşınması kırsal turizm faaliyetleri gelişmesi için önemli olacaktır.

KAYNAKÇA

- Ahipaşaoğlu, S., & Çelttek, E. (2006). *Sürdürülebilir Kırsal Turizm*. Gazi Kitabevi Fersa Matbaacılık. Ankara.
- Akça, H. (2004). Dünya'da ve Türkiye'de Kırsal Turizm. *Standart Ekonomik ve Teknik Dergi*, 513, 61-70.
- Akça, H. (2005). Burdur İlinin Kırsal Turizm Potansiyeli ve Değerlendirilmesi. I. Burdur Sempozyumu. (16-19 Kasım 2005), 515-517, Burdur, Türkiye.
- Akova, İ. (2000). Alternatif Turizm Olanaklarımız. *Coğrafya Dergisi*(8), 71-84.
- Akova, S. B. (2016). *Kırsal Turizm*, AUZEF Ders Kitabı, İstanbul.
- Akova, S. B., & Şahin, G. (2019). Turizmde Tarım Ürünlerinin Değerlendirilmesi: Muz Örneği. *XI.IBANESS Kongreler Serisi* (s. 812-822). IBANESS. Tekirdağ.
- Akova, S. B. (2022). *Tarım Coğrafyası*. <https://www.studocu.com/row/document/anadolu-universitesi/tarim-ekonomisi/tarim-cografyasi-tarim-ders-kitabi/53596103>.

- Altınbaş, S., & Etikan, S. (2021). Kültürel Mirasın Korunmasında "Yaşayan Köy" Anlayışı ve Bazı Yaşayan Köy Açık Hava Kültürel Miras Müzeleri. *Folklor Akademi Dergisi*, 4(1), 23-39.
- Aydın, O. (2012). AB’de Kırsal Turizmde İlk 5 Ülke ve Türkiye’de Kırsal Turizm. *KMÜ Sosyal ve Ekonomik Araştırmalar Dergisi*, 14 (23), 39-46.
- Boran, B. (1945). *Toplumsal Yapı Araştırmaları*. DTCF Yayınları. Ankara.
- Bozyiğit, R. & Tapur, T. (2010). Güneybatı Anadolu’da Terk Edilen Bir Yerleşim Merkezi: Kayaköy (Fethiye). *Marmara Coğrafya Dergisi* (22), 363-387.
- Bramwell, B., & Lane, B. (1994). *Rural Tourism and Sustainable Rural Development*. Londra: Ireland Galway Univesity College Proceedings from the Second International School of Rural Development. Channel View Books.
- Carr-Saunders, A. M. (1964). World Population, London 1964, J.O.Durand, The Modem Expansion of World Population, Proceedings of the American Philosophical Society, June 1967.
- Çeken, H., Dalgın, T., Çakır, N. (2012). Bir Alternatif Turizm Türü Olarak Kırsal Turizmin Gelişimini Etkileyen Faktörler ve Kırsal Turizmin Etkileri. *Uluslararası Sosyal ve Ekonomik Bilimler Dergisi*, 2 (2), 11-16.
- Çelik, S., Coşkun, E., Öztürk, E. (2013). Şehri Nuh’un (Şırnak) Kırsal Turizm Açısından Değerlendirilmesi. *Uluslararası Sosyal ve Ekonomik Bilimler Dergisi*, 3 (2), 21-28.
- Ekiztepe, B. (2012). Kırsal Turizmin Kırsal Kalkınmaya Etkileri: Teorik Bir Çalışma. *Uluslararası Sosyal ve Ekonomik Bilimler Dergisi*, 2 (2), 85-88.
- Güler, K. (2016). Türkiye’de Nüfusunu Yitiren Kırsal Yerleşmelerin Korunması İçin Bir Yöntem Önerisi: Ödemiş-Lübbey Köyü Örneği. *Yayımlanmamış Doktora Tezi*. İstanbul Teknik Üniversitesi Fen Bilimleri Enstitüsü Mimarlık Anabilim Dalı Restorasyon Programı. İstanbul.
- Harbalıoğlu, M., Özel, G., Erkan, B. (2013). Kilis İlinin Kırsal Turizm Potansiyeli ve Sosyoekonomik Kalkınma Açısından Değerlendirilmesi. *Uluslararası Sosyal ve Ekonomik Bilimler Dergisi*, 3 (2), 55-61.
- Hayır Kanat, M. (2018). Türkiye’de Sürdürülebilir Kalkınmanın Sosyal Boyutu: Nüfus ve Göç Üzerinden Bir İnceleme. F. Arslan, A. Karadağ, & P. Aksak içinde, *Sürdürülebilir Kalkınma ve Türkiye* (s. 177-204). Gazi Kitabevi. Ankara.
- <https://isiklikoy.tr.gg/> (2023). 02.12.2023 tarihinde <https://isiklikoy.tr.gg/I&%23350%3BIKLIK-Oe-Y-TAR&%23304%3BH%C7E.htm> adresinden alınmıştır.
- ICOMOS. (1999). *Charter on the Built Vernacular Heritage*. Meksika.
- Karakaş, A. (2012). Eğil İlçesi Kırsal Turizm Potansiyelinin Değerlendirilmesi. *KMÜ Sosyal ve Ekonomik Araştırmalar Dergisi*, 14 (23), 5-18.
- Koç, N., & Şahin, Ş. (1999). *Kırsal Peyzaj Planlaması*. Ankara Üniversitesi. Ankara.
- Köse, Y., & Şahin, Ş. (2017). Bir Kırsal Yerleşim Olarak Evciler Mahallesi Peyzaj Özellikleri. *Ankara Araştırmaları Dergisi*, 5(2), 257-272.
- Kunter, N. & Ünal, H.E. (2013). Kırsal Kalkınmada Kırsal Turizmin Önemi. *Kastamonu Üniversitesi, Orman Fakültesi Dergisi*, 13 (2), 192-201.

- mynet.com. (2022). *Bu Köyün Bir Muhtarı Bir de Seçmeni Var*. 02.12.2023 tarihinde <https://www.mynet.com/bu-koyun-bir-muhtari-bir-de-secmeni-var-180100002085> adresinden alındı
- OECD. (1994). *Tourism Strategies and Rural Development. Organization for Economic Co-Operation and Development*. Paris.
- Özdemir Yılmaz, G. & Kafa Gürol, N. (2012). Balıkesir İlinin Kırsal Turizm Potansiyelinin Değerlendirilmesi. *KMÜ Ekonomik ve Sosyal Araştırmalar Dergisi* 14(23), 23-32.
- Özkan, E., (2007). Türkiye’de Kırsal Kalkınma Politikaları ve Kırsal Turizm. Yüksek Lisans Tezi, A.Ü. Sosyal Bilimler Enstitüsü, Ankara.
- Sertkaya Doğan, Ö. (2009). Nüfus Coğrafyası Açısından Bir İnceleme: Silivri. *Marmara Coğrafya Dergisi*(20), 1-19.
- Şerefoğlu C., (2009). Kalkınmada Kırsal Turizmin Rolü-2007-2013 Yılları Arasında Ülkemizde Uygulanacak Olan IPARD Kırsal Kalkınma Programındaki Yeri, Önemi ve Beklenen Gelişmeler. Uzmanlık Tezi, T.C. Tarım ve Köyişleri Bakanlığı Dış İlişkiler ve Avrupa Birliği Koordinasyon Dairesi Başkanlığı, 176 s. Ankara.
- Tapan, İ. (2021). Malatya İlinde Nüfusun Gelişimi ve Dağılışı:1927-2019. *FİKRİYAT Dergisi*, 1(1), 27-53.
- TÜİK. (2021). *Malatya Arapgir Piralı Mahallesi Nüfusu*. 01.11.2023 tarihinde Türkiye Nüfusu İl, İlçe, Mahalle, Köy Nüfusları : <https://www.nufusune.com/165703-malatya-arapgir-pirali-mahallesi-nufusu> adresinden alındı
- TÜİK. (2021). *Malatya Arguvan Doydum Mahallesi Nüfusu* . 02.11.2023 tarihinde Türkiye Nüfusu İl, İlçe, Mahalle, Köy Nüfusları: <https://www.nufusune.com/165737-malatya-arguvan-doydum-mahallesi-nufusu> adresinden alındı
- TÜİK. (2021a). *Malatya Arapgir Serge Mahallesi Nüfusu*. 02.11.2023 tarihinde Türkiye Nüfusu İl, İlçe, Mahalle, Köy Nüfusları : <https://www.nufusune.com/51865-malatya-arapgir-serge-mahallesi-nufusu> adresinden alındı
- TÜİK. (2022). *Malatya Hekimhan Karşılar Mahallesi Nüfusu*. 02.12.2023 tarihinde Türkiye İl, İlçe, Mahalle, Köy Nüfusları: <https://www.nufusune.com/166237-malatya-hekimhan-karslilar-mahallesi-nufusu> adresinden alındı
- TÜİK. (2022a). *Malatya Arguvan Yeniköy Mahallesi Nüfusu*. 02.12.2023 tarihinde Türkiye İl, İlçe, Mahalle, Köy Nüfusları: <https://www.nufusune.com/165783-malatya-arguvan-yenikoy-mahallesi-nufusu> adresinden alındı
- TÜİK. (2022b). *Malatya Hekimhan Bahçedamı Mahallesi Nüfusu*. 02.12.2023 tarihinde Türkiye İl, İlçe, Mahalle, Köy Nüfusları: <https://www.nufusune.com/166223-malatya-hekimhan-bahcedami-mahallesi-nufusu> adresinden alındı
- TÜİK. (2023a). *Malatya Darende Yarımca Mahallesi Nüfusu*. 02.13.2023 tarihinde Türkiye İl, İlçe, Mahalle, Köy Nüfusları: [https://www.nufusune.com/165941-malatya-darende-yarimca-mahallesi-nufusu#:~:text=YARIMCA%20mahallesi%20n%C3%BCfusu%20\(%20beldesine\)%20ba%C4%9F1%C4%B1,Erkek%2C%2015'si%20Kad%C4%B1nd%C4%B1r](https://www.nufusune.com/165941-malatya-darende-yarimca-mahallesi-nufusu#:~:text=YARIMCA%20mahallesi%20n%C3%BCfusu%20(%20beldesine)%20ba%C4%9F1%C4%B1,Erkek%2C%2015'si%20Kad%C4%B1nd%C4%B1r) adresinden alındı

- TÜİK. (2023b). *Malatya Pütürge Çukuroymağı Mahallesi Nüfusu*. 02.13.2023 tarihinde Türkiye İl, İlçe, Mahalle, Köy Nüfusları: [https://www.nufusune.com/166379-malatya-puturge-cukuroymagi-mahallesi-nufusu#:~:text=%C3%87UKUROYMA%C4%9EI%20mahallesi%20n%C3%BCfusu%20\(%20beldesine\)%20ba%C4%9FI%C4%B1,Erkek%2C%200'si%20Kad%C4%B1nd%C4%B1r.adresinden alındı](https://www.nufusune.com/166379-malatya-puturge-cukuroymagi-mahallesi-nufusu#:~:text=%C3%87UKUROYMA%C4%9EI%20mahallesi%20n%C3%BCfusu%20(%20beldesine)%20ba%C4%9FI%C4%B1,Erkek%2C%200'si%20Kad%C4%B1nd%C4%B1r.adresinden%20alındı)
- TÜİK. (2023c). *Malatya Yeşilyurt Işıklı Mahallesi Nüfusu*. 02.14.2023 tarihinde Türkiye İl, İlçe, Mahalle, Köy Nüfusları: <https://www.nufusune.com/164883-malatya-yesilyurt-isikli-mahallesi-nufusu> adresinden alındı
- Tülek , B., & Saner, H. S. (2020). Kaderine Terk Edilmiş Bir Köy Olarak Lübbey Köyü Peyzaj Özelliklerinin İncelenmesi. *Avrupa Bilim ve Teknoloji Dergisi*(18), 1026-1037.
- Tümertekin, E., & Özgüç, N. (2009). *Beşeri Coğrafya: İnsan, Kültür, Mekân*. Çantay Kitabevi. İstanbul.
- Tütengil, O. C. (1977). *Yüz Soruda Kırsal Türkiye'nin Yapısı ve Sorunları*. Gerçek Yayınevi. İstanbul.
- Türkiye Ziraat Odaları Birliği (TZOB), (2017). Kırsalda nüfus kaybında ilk 10'dayız. 01.12.2023 tarihinde <https://www.tzob.org.tr/basin-odasi/haberler/kirsalda-nufus-kaybinda-ilk-10dayiz> adresinden alınmıştır.
- UNFPA, (2023). Dünya Nüfus Durumu Raporu 2023. 01.12.2023 tarihinde <https://turkiye.unfpa.org/tr/swop-%C3%B6zet-2023> adresinden alınmıştır.
- Ün E., Tutar, F., Tutar, E., Erkan, Ç. (2012). Ekonomik Kalkınmada Kırsal Turizmin Rolü: Türkiye Örneği. *International Conference on Eurasian Economies*. (11-13 October 2012), 345- 350, Almaty, Kazakhstan
- Vitovec, U. (2013). Zur Idee der Freilichtmuseen. G. In Lindner (Ed), *Museumsdörfer: Denkmalpflege in Niederösterreich* (s. 6-12).
- Yazgan, Ş., Kadanalı, E. (2012). Ağrı İlinin Kırsal Turizm Potansiyelinin Değerlendirilmesi. *KMÜ Sosyal ve Ekonomik Araştırmalar Dergisi*, 14 (22), 5-10.
- Zippelius, A. (1974). *Handbuch der Europäischen Freilichtmuseen. Verband Europäischer Freilichtmuseen, Führer und Schriften des Rheinischen Freilichtmuseums und Landesmuseums für Volkskunde in Kommern*,. Köln.