





# SULTAN II. MAHMUD İMZALI DEVASA HAT LEVHASININ RESTORASYON SÜRECİ

Derya Şarbalkanlı\*

Gönderilme Tarihi: 06.11.2023 - Kabul Tarihi: 21.12.2023

## Özet

Sanat eserlerinin restorasyon ve konservasyonu, eserlerin dönem özellikleri korunarak ve bilimsel teknik ile estetik bakış açısı birleştirilerek tarihî ve kültürel varlıkların gelecek kuşaklara ulaştırılması için yapılan çalışmaları kapsamaktadır.<sup>1</sup> Dönemleri içerisinde özel niteliği haiz eserler için kullanılan “ünik” kavramı, “tek, eşi benzeri olmayan” anlamına gelmektedir.<sup>2</sup> Bu makalede ele alınan, Sultan II. Mahmud’a ait bu eseri ifade etmekte kullanılabilir en yerinde tabir de bu olacaktır. Topkapı Sarayı Koleksiyonu’nda bulunan, Sultan II. Mahmud Han’ın imzasını (Mahmud bin Abdülhamid Han, Hicrî 1225) taşıyan, celi sülüs hatla “Allâhü veliyyü’t- tevfiik” yazılmış, 208 x 660 cm boyutlarındaki bu levha dönemi içerisinde değerlendirildiğinde, hem Padişah’ın kendi yazısı olması hem de boyutu ve kullanılan malzemeleriyle nadir görülebilecek eserlerdendir.

Topkapı Sarayı Müzesi’nin 2018 yılında Kültür ve Turizm Bakanlığından Millî Saraylar Başkanlığına geçmesiyle depolarda bulunan eserler acil restorasyon programına alınmıştır. Bu süreçte eserlerin buldukları yerde ve ait oldukları koleksiyon içerisinde değerlendirilmeleri ve yerinde restorasyon uygulaması, eserlerin hassasiyetini gözetmede büyük önem arz etmiştir. Eserlerin restorasyonu yapılırken, sanatçı ve eser hakkında yapılan araştırmalar sürece her zaman katkı sağlamıştır. Makalede detaylarıyla anlatılan bu eser; fiziki özelliklerinin yanı sıra tarihî değeri, hikâyesi ve ünik yapısıyla dikkat çekmektedir.

**Anahtar kelimeler:** Restorasyon, Konservasyon, Tarihî Eser, Objeye, Tuval, Rulo, Hat Sanatı, II. Mahmud, Hattat Mustafa Râkım Efendi, Topkapı Sarayı

## THE RESTORATION PROCESS OF THE HUGE CALLIGRAPHIC PANEL BEARING THE SIGNATURE OF SULTAN MAHMUD II

### Abstract

Restoration and conservation of artworks cover the studies carried out to preserve historical and cultural assets and deliver them to future generations by combining scientific techniques and aesthetic perspective and conserving the original features of the artwork. The term “unique” is used for distinctive artworks considering their periods and means “matchless”. This term would be the most appropriate expression to describe the artwork discussed in this article and made by Sultan Mahmud II. The calligraphic panel in the Topkapı Palace Collection bears Sultan Mahmud II’s signature (Mahmud bin Abdulhamid Han, Hijri 1225) and the inscription “Allâhü veliyyü’t- tevfiik” in jeli thuluth script, and sized 208 x 660 cm. The evaluation of the panel within its period reveals that it is one of the rare works in terms of being Sultan’s writing, its size, and materials used to make it.

Following the transfer of Topkapı Palace Museum’s management from the Ministry of Culture and Tourism to the Directorate of National Palaces in 2018, the works in the depots were immediately taken into the restoration program. In this process, analyzing and restoring the works on-site and making assessments within their collections played a crucial role in preserving the sensitive artworks. During the restoration, research on the artist and the work always contributes to the process. This artwork explained in detail in this article, attracts attention with its physical features, historical value, story, and unique character.

**Keywords:** Restoration, Conservation, Historical Artifact, Object, Canvas, Roll, Calligraphy Art, Mahmud II, Calligrapher Mustafa Râkım Efendi, Topkapı Palace

1 Cesare Brandi, *Restorasyon Kuramı*, İstanbul: Janus Yayıncılık, 2021.

2 Gülder Emre, *Yağlı Boya Tabloların Bozulma Nedenleri ve Laboratuvar Ortamında Çözüm Önerilerinin Araştırılması*, Doktora Tezi, İstanbul: İstanbul Üniversitesi Sosyal Bilimler Fakültesi, 2010.

## Giriş

Sanat eserlerinin restorasyon ve konservasyonu, eser niteliği kazanmış orijinal bir sanat objesinin dönem özellikleriyle birlikte korunarak gelecek kuşaklara ulaştırılması için yapılan çalışmaları kapsamaktadır. Restorasyon; özgün durumunu yitiren, statik açıdan sorunları bulunan ya da tahribata maruz kalmış yapı ya da objeleri kullanım amaçlarına uygun olarak özgün niteliklerine kavuşturma işlemlerine verilen genel isimdir.<sup>3</sup> Eserler yaşadıkları süreye bağlı olarak iklim koşulları, sergileme, depolama vb. sebeplerden dolayı müdahaleye gereksinim duyabilmektedir. Özellikle büyük boyuttaki eserlerin depolanması, sergileme ve muhafazası her zaman ekstra önem arz etmektedir.<sup>4</sup> Örneğin, tablo formundaki eserler desteksiz ve rulo şeklinde uzun süre bekletilmemelidir; ayrıca ortam şartlarına, bilhassa ısı ve nem dengelerine dikkat edilmesi gerekmektedir. Eserlerin konservasyon (bakım) süreci rutin olarak takip edildiğinde, restorasyon (onarım) müdahalesine gereksinimleri azalacaktır. Müdahalenin minimum düzeyde ve eserin orijinalliğine zarar vermeyecek doğru uygulamalarla yapılması, eserde değer kaybı riskini ortadan kaldırmaktadır. Temel olarak bir tuval eserin bakım ve onarımında, eserin orijinalliğini muhafaza edecek yöntemlerin geliştirilmesi ve uygulanması hedeflenmelidir. Eserdeki zararın boyutlarına göre farklı tekniklerin ve analizlerin kullanıldığı restorasyon çalışmalarında, her aşama fotoğraflanarak belgelenmelidir. Belgeleme, bilimsel çalışmanın en temel unsurudur. Teşhis, sağlamaştırma, güçlendirme, yenileme, bütünleme, temizlik, taşıma, depolama, sergileme gibi aşamalar da bu süreçte oluşturulan planlamanın birer parçasıdır. Bilimsel teknik ile estetik bakış açısının birleştirilerek tarihî ve kültürel varlıkların korunması, özellikle tüm topluma mâl olmuş tarihî eserler için önem arz etmektedir. Dönemleri içerisinde özel niteliği haiz eserler için kullanılan “ünik” kavramı, “eşi benzeri

olmayan” anlamına gelmektedir. Bu makalede ele alınan, Sultan II. Mahmud’a ait bu eseri ifade etmekte kullanılabilecek en yerinde tabir de bu olacaktır. Topkapı Sarayı Koleksiyonu’nda bulunan, Sultan II. Mahmud’un imzasını (Mahmud bin Abdülhamid Han, Hicrî 1225) taşıyan, celî sülüs hatla “Allâhü veliyyü’t- tevfik” yazılmış, 208 x 660 cm boyutlarındaki bu levha dönemi içerisinde değerlendirildiğinde, hem Padişah’ın kendi yazısı olması hem de boyutu ve kullanılan malzemeleriyle nadir görülebilecek eserlerdendir. Dönemin üstat hattatlarından Mustafa Râkım Efendi’nin, öğrencisi olan Sultan II. Mahmud üzerindeki tesiri de eserde açıkça görülmektedir.

Topkapı Sarayı Müzesi’nin 2018 yılında Kültür ve Turizm Bakanlığında Millî Saraylar Başkanlığına geçmesiyle depolarda bulunan eserler acil restorasyon programına alınmıştır. Bu süreçte eserlerin buldukları yerde ve ait oldukları koleksiyon içerisinde değerlendirilmeleri ve yerinde restorasyon uygulaması, eserlerin hassasiyetini gözetmede büyük önem arz etmiştir. Eserlerin restorasyonu yapılırken sanatçı ve eser hakkında yapılan araştırmalar, eseri içselleştirme ve dönem özellikleriyle yorumlamanın önünü açmaktadır. Bu süreç, bir nevi eserin geçmişine ve özgünlüğüne saygı niteliği taşıırken, yapılacak uygulamalar için de fikir vericidir.

Makalede ele alınan bu eser, fiziki özelliklerinin yanı sıra tarihî değeri, hikâyesi ve ünik yapısıyla dikkat çekmektedir. Araştırmacıların genel kanısı, eserin yapıldığı dönemde gerçekleşen önemli bir olay üzerine tasarlandığı yönündedir. Ancak bu hususta ulaşılan en uzak tarih Cumhuriyet dönemi olmuştur. Belgeler üzerinden eserin yapıldığı döneme ait araştırmalar devam etmektedir.

3 Zeynep Ahunbay, *Kültür Mirasını Koruma İlke ve Teknikleri*, İstanbul: YEM Yayınları, 2019.

4 <https://saltonline.org/media/files/amator-arsivcilik-temel-so-rular-150416-final.pdf>

## Osmanlı'nın Hattat Padişahlarından Sultan II. Mahmud Han (1785-1839)

Sultan II. Mahmud (d. 20 Temmuz 1785 - ö. 1 Temmuz 1839), 30. Osmanlı padişahı ve 109. İslâm halifesidir. “Büyük” ve “Gâzi” sıfatlarıyla da anılmıştır. Osman Gazi ve Sultan İbrahim'den sonra Osmanlı hanedanının üçüncü ve son soy atasıdır. Son altı Osmanlı padişahından ikisi onun oğlu, dördü ise torunudur. Babası I. Abdülhamid, annesi Nakşidil Sultan'dır. Küçük yaşta babasını yitirince amcası Sultan III. Selim tarafından yetiştirilmiş; saray hocalarından edebiyat, mûsikî, Arapça, Farsça, akaid, din ve hat dersleri almıştır.

Tahtta kaldığı 31 yıl, Osmanlı tarihinin siyasi açıdan en bunalımlı dönemlerinden biri olmuştur. Balkanlarda imparatorluğun dağılma sürecini başlatan Sırp ve Yunan isyanları; Rus, İngiliz ve Fransız donanmalarının Navarin'de Osmanlı donanmasını imha etmesi ve asi ilan ettiği Mısır Valisi Kavalalı Mehmed Ali Paşa'nın ordularının Suriye ve Anadolu'yu geçerek Kütahya'ya kadar gelmeleri gibi olaylar ile karşı karşıya kalan Sultan II. Mahmud, tüm bunlara rağmen gerçekleştirdiği reformlarla imparatorluğun çehresini değiştirerek Osmanlı modernleşmesinin temellerini atmıştır. Ölümünden dört ay sonra ilan edilen Tanzimat Fermanı'na giden yolun da hazırlayıcısı olmuştur. Hükümdarlığı dönemindeki icraatları nedeniyle bazıları kendisini devleti tekrar ihya etmek üzere her yüzyılda bir gelmesi beklenen müceddid olarak görüp “büyük” sıfatıyla yâd etmiş, muhalifleri ise yaptığı reformlardan dolayı “gâvur padişah” olarak nitelendirmiştir.<sup>5</sup>

Şiir ve mûsikî yanında güzel yazıya da ilgi duyan, tanbur ve ney çalan, güçlü sesiyle iyi bir hânende olan ve çok güzel besteleri bulunan II. Mahmud'un 1 marş, 1 kalenderî, 1 tavşanca ve 22 şarkı olmak üzere 25 eseri günümüze gelmiştir.<sup>6</sup> Henüz şehzade iken “Adli” mahlasıyla şiirler yazmış, sarayın hat hocalarından olan Kebecizâde Mehmed Vasfi'den sülüs-nesih meşk ederek 1222/1807'de yazdığı bir hilye ile icazetnâme almıştır. 1808'de padişah olduktan sonra Mustafa Râkım'dan ders alarak celî



sülüs öğrenmeye başlamış ve ilişkileri Râkım'ın vefatına kadar devam etmiştir.<sup>7</sup> Devlet işlerinden vakit buldukça celî sülüsle meşgul olan Padişah'ın Kebecizâde'den icazet aldığı sırada iki Kur'an-ı Kerim yazdığı, ayrıca celî sülüs çalışmaya başladıktan sonra hazırladığı levhalarını hocası Râkım'ın sonradan tashih ettiği bilinmektedir. Levhalar incelendiğinde, bu tashihin aslını unutturacak derecede olduğu görülmektedir. Sultan II. Mahmud'un yazı kabiliyetini Râkım Efendi'nin vefatından sonraki yazıları üzerinden değerlendirmek daha doğru olacaktır. Bazı levhalar Sultan II. Mahmud imzasını taşıdığı hâlde tümüyle Râkım Efendi'ye atfedilmektedir. Râkım Efendi, Sultan II. Mahmud için o güne dek görülmemiş bir imza tertiplemiştir. Bu istifli imzada “Ketebehü Mahmud bin Abdülhamid Han” ibaresi bulunmaktadır. Aynı zamanda hattat olan müfessir Elmalılı Hamdi Yazır, bu istif şaheseri imza için “Buradaki ketebehû (onu yazdı) fiilini şeddeli okumak iktizâ eder” demiştir. Bu durumda sözü edilen fiil, “onu yazdırdı” anlamına gelmektedir. Topkapı Sarayı Kütüphanesi'nde (TSMK) Padişah'ın tashih görmeyen yazılarından örnekler vardır.<sup>8</sup>

Sultan II. Mahmud'un yazdığı hatların levhaları varak altın ile siyah, neftî, mavi ve fes rengi koyu zemin üzerine malakârî tekniğiyle kabartma olarak devrin sanatkârlarına yaptırılmış ve imparatorluğun çeşitli şehirlerindeki abidelere asılmıştır. Kendi

5 [https://tr.wikipedia.org/wiki/II.\\_Mahmud](https://tr.wikipedia.org/wiki/II._Mahmud)

6 <https://teis.yesevi.edu.tr/madde-detay/adli-sultan-ii-mahmud>

7 <https://www.fikriyat.com/fikriyat-ozel/2018/09/01/sultan-mahmudun-hatlari>

8 Coşkun Yılmaz, *II. Mahmud, Yeniden Yapılanma Sürecinde İstanbul*, İstanbul: İBB Kültür A.Ş. Yayınları, 2010.

eliyle yazdığı bir levha babası Sultan I. Abdülhamid'in türbesinde asılıdır. Fatih, Süleymaniye, Bursa Ulucamii gibi birçok önemli camide malakârî kabartmalı ve koyu renkli zemine yapıştırma altınla hazırlanmış celî sülüs levhaları bulunmaktadır. Ayasofya ve Sultanahmet Camii ile Edirne Selimiye Camii'nde de beşer levhası tespit edilmiştir. Topkapı Sarayı'nın sadece Hırka-i Saâdet bölümünde yedi adet celî sülüs levhası vardır. Bâb-ı Saâdet'in üzerindeki Oklu Besmele, Hırka-i Saâdet'teki Has Oda'nın kubbe kasnağında bulunan ve Fetih Süresi'nin ilk on âyetini ihtiva eden kuşak da Sultan II. Mahmud imzalıdır. Ayrıca Topkapı Sarayı Hazine Kitaplığı Koleksiyonu'nda, İstanbul Türk ve İslâm Eserleri Müzesi'nde, Divan Edebiyatı Müzesi'nde ve İstanbul Vakıflar Türk Hat Sanatları Müzesi'nde muhtelif levha ve yazı kalıpları mevcuttur. Resme de meraklı olan padişah, kendi portresini yaptırarak devlet dairelerine astırmıştır. H. 1255 / M. Temmuz 1839'da vefat eden Sultan II. Mahmud, İstanbul-Çemberlitaş'taki türbesinde medfundur.<sup>9</sup>

### Hattat Mustafa Râkım Efendi'nin (1758-1826) Hayatı

Hayatı hakkında sınırlı bilgilere sahip olduğumuz, 19. yüzyılın ekol sahibi celî sülüs hattatı Mustafa Râkım Efendi'nin Hicrî 1711 doğum tarihi karşılığının Milâdî 1758 olduğu kanaatine varılmıştır. Doğum tarihi ay ve gün olarak belli olmadığından, Hicrî 1711 yılının karşılığı olan 1757'ye dört ay, 1758 yılına ise sekiz ay düşmektedir. Dolayısıyla hattatın doğum tarihi Milâdî 1758 olarak tespit edilmiştir.<sup>10</sup> Ordu ilinin Ünye ilçesinde doğan Râkım Efendi'nin babası, Mehmed Kaptandır. Memleketinde ilköğrenimini tamamladıktan sonra küçük yaşta İstanbul'a giden Mustafa Râkım Efendi, ağabeyi İsmâil Zühdü'nün yanında medrese tahsili görürken ondan sülüs ve nesih meşk ederek on iki yaşında icâzet almış ve kendisine "Râkım" mahlası verilmiştir. Bu arada

resim sanatıyla da ilgilenmiş ve yeteneğini geliştirmiştir. Sülüs ve nesih yazılarının inceliklerini öğrenmek maksadıyla III. Derviş Ali'nin derslerine devam etmiştir. Medrese tahsilini tamamlayan Râkım Efendi, hat sanatında elde ettiği başarıları sebebiyle akranları arasında öne çıkmış, şöhreti yayılınca ileri gelen devlet adamlarının çocuklarına yazı dersleri vermeye başlamıştır. Yaptığı bir resim, Reisülküttâb Ebûbekir Râtib Efendi vasıtasıyla Sultan III. Selim'e takdim edilince, Padişah'ın resmini yapması istenmiştir. Râkım Efendi, kısa sürede resmi tamamlayıp takdim etmiştir. Resmi çok beğenen Sultan III. Selim, kendisini müderrislik pâyesine ödüllendirmiştir. Böylece saray çevresine giren Râkım Efendi, II. Mahmud padişah olunca onun yazı hocası olmuştur. Ayrıca kendisine sikke-i hümayûn ve tuğra tanzimi görevi verilmiştir. Sultan II. Mahmud, iyi bir hattat olarak yetişmesini sağlayan hocasına büyük hayranlık duymuş, kendisine her türlü imkânı sağlamıştır. 1809'da molla pâyesiyile İzmir, 1814'te Edirne, Mekte, 1818'de İstanbul kadılığına, 1823'te de Anadolu kazaskerliğine yükseltmiştir. Râkım Efendi saraylı bir hanımla evlendiyse de bu evlilikten çocukları olmamıştır. Geçirdiği felç sonucu H. 15 Şâban 1241 / M. 25 Mart 1826 tarihinde vefat etmiştir. Vasiyeti üzerine Fatih ilçesinin Karagümrük semtinde bulunan Atik Ali Paşa Camii haziresine defnedilmiştir. Daha sonra hanımı kabrinin üstüne bir türbe, yanına da bir medrese yaptırmıştır.<sup>11</sup>



9 Yılmaz. II. Mahmud, *Yeniden Yapılanma Sürecinde İstanbul*. İstanbul: İBB Kültür A.Ş. Yayınları, 2010.

10 A. Süheyl Ünver, "Hattat Mustafa Rakım Efendi", *Tarih Dün-yası*, 7 (1950).

11 <https://islamansiklopedisi.org.tr/rakim-efendi-mustafa>



## Hat Sanatında Mustafa Râkım Ekolünün Doğuşu ve Gelişimi

Râkım Efendi sülüs, nesih ve özellikle celî sülüs hattıyla tuğrada yeni bir üslup ortaya koymuştur. Açtığı bu çığır, Sâmî Efendi ile yeni estetik değerler kazanmış ve günümüze dek bütün hattatları etkilemiştir. Hat sanatı tarihinde Râkım Efendi'ye kadar sülüs-nesih yazıda en güzel biçim ve orana ulaşılmışken, Ali b. Yahyâ Sûfî ve Ahmed Şemseddin Karahisârî ile temelleri atılan celî sülüs Râkım Efendi'ye kadar uzun bir durgunluk dönemi geçirmiştir. Râkım Efendi, celî sülüste Hâfız Osman'ın sülüs yazıdaki estetik ölçülerinden ve onun en güzel yazılarından ilham alarak yaklaşık 1819'dan sonra kendi ekolünün kurallarını belirlemiş ve büyük başarı sağlamıştır. Bu üslupta celî sülüs harf ve kelimelerin tenâsübü satır nizamında ve istif hâlinde en güzel ahengine ulaşmıştır. Celî sülüs kompozisyonlarda harf güzelliğini öne çıkaran Râkım Efendi, istifte oluşan boşlukları okutma, tezyin ve mühmel işaretleriyle dengeli bir şekilde doldurarak kompozisyonun organik bütünlüğünü elde etmiştir. Celî sülüs sahasında en güzel eserlerini verdiği 1815-1819 yılları, Mustafa Râkım Efendi'nin olgunluk dönemidir. Mustafa Râkım celî sülüs yazıda çığır açan bu başarısının yanı sıra Sultan III. Selim, Sultan IV. Mustafa ve Sultan II. Mahmud için yazdığı tuğralara kendinden sonra değişmeyecek yeni bir biçim kazandırmış; ayrıca celî sülüs ve tuğra ketebelerinde hattatların örnek aldığı sülüs ve tevkî karışımı, üsluplaştırılmış bir imza tarzı geliştirmiştir.<sup>12</sup>

Nusretiye Camii'nin içinde, 41 metre uzunluğunda, kuşak hâlinde yazdığı Nebe' Sûresi ve Topkapı Sarayı Bâbüsselâm Kapısı'nın üzerindeki âyet (Sâd, 38/50), Mustafa Râkım'ın taş hakkedilmiş celî sülüs yazıdaki gücünü ve yaptığı yenilikleri aktiren güzel eserlerindedir. Ayrıca Topkapı Sarayı'nda sülüs, nesih, celî sülüs kıta, levha ve tuğraları bulunmaktadır (Güzel Yazılar, nr. 322/19, 324, 390, 542, 825, 870, 1319). İstanbul Türk ve İslâm Eserleri Müzesi'nde değişik düzenlemeleriyle müsennâ, celî sülüs, sülüs ve nesih hatla yazdığı hilye-i saâdet

(nr. 2732); Türk Vakıf Hat Sanatları Müzesi'nde Cihangir Camii'nden alınan celî sülüs zerendûd yazıları (nr. 30, 1506, 2194) ve İstanbul Üniversitesi Kütüphanesi'nde nesih hatla istinsah ettiği Ayvansarayî'nin *Hadikatü'l-cevâmi'* adlı eseri de günümüze ulaşmış, bilinen eserlerindedir. İsmâil Zühdü ve Hüseyin Hamîd Efendi'nin mezar taşları, Topkapı Sarayı Hazine Kethüdâsı Odası tamir yazısıyla Miskinler Tekkesi ve Çeşmesi, Başçuhadar Seyyid Ömer Ağa Çeşmesi'nin celî ta'lik kitâbe yazıları ise ta'lik yazıda bilinen güzel eserleri arasındadır. Tüm bunların dışında, özel müzelerde ve hat koleksiyonlarında da muhafaza edilen eserleri vardır.<sup>13</sup> Yetiştirdiği talebeler arasında Sultan II. Mahmud ile Mehmed Hâşim ve Mehmed Şâkir Recâi efendiler, eserleri günümüze ulaşmış hattatlardandır.<sup>14</sup>

## Hattat, Müderris ve Ressam Mustafa Râkım Efendi'nin Yöntem ve Teknikleri

Yazı sanatında gerçekleştirdikleri "inkılap" kelimesi ile ifade edilen Mustafa Râkım Efendi, Hâfız Osman'ın sülüs ve nesih yazılarını incelemiş, bu üstadın sülüs harflerindeki gövde ve duruş güzelliklerini celiye tatbik etmiştir. Celî hatta kalem hâkimiyetini sağlayarak harfleri estetik ölçülerine kavuşturmuştur. Râkım'ın celî hatta ve tuğrada yaptığı yenilikler anlatılırken figürist ressam olmasına devamlı dikkat çekilmiştir. Harfler onun elinde âdetâ yumuşamış, kolaylıkla istenen şekle girmiştir. Celî yazılar, kalem hâkimiyetinin zorluğu ve belli kalınlıktan sonra kalem kullanımının imkânsızlığı sebebiyle genellikle kareleme usulü kullanılarak vücuda getirilmiştir. Mesela, Kazasker Mustafa İzzet Efendi tarafından Ayasofya için hazırlanan kubbe yazısı ve ciharyar levhaları bu suretle meydana getirilmiştir. Ayasofya kubbe yazısının kalem ağzı genişliği 13 cm, satır eni ise 3,10 cm'dir. Râkım, bu kadar olmasa bile Nakşidil Türbesi yazılarında olduğu gibi, kalem ağzı genişliği 3 cm'yi bulan yazıları doğrudan kalemlle yazmayı başarmıştır.

12 Süleyman Berk, *Hattat Mustafa Râkım Efendi*, İstanbul: Kaynak Yayınları, 2003.

13 Ali Alparlan, "Mimari Yapıların Yazı Sanatı Bakımından Önemi", *Boğaziçi Üniversitesi Dergisi*. İstanbul: 4-5 (1976-1977).

14 Alparlan, "Mimari Yapıların Yazı Sanatı Bakımından Önemi", *Boğaziçi Üniversitesi Dergisi*. İstanbul: 4-5 (1976-1977).



### Mustafa Râkım Efendi'nin Hat Sanatına Getirdiği Yenilikler ile Hat Sanatındaki Yeri ve Önemi

Mustafa Râkım Efendi'nin hat sanatındaki önemi, celî sülüs hattında ve padişah tuğralarında o güne kadar yapılamayanları gerçekleştirmiş olmasıdır. Bunu sağlayabilmek için uzun süre Hâfız Osman'ın yazıları üzerinde çalışmıştır. Ağabeyi ve aynı zamanda hocası olan İsmâil Zühdü de Hâfız Osman'ın en güzel harflerini kendi zevki ile yoğurarak sülüs-nesihte kendine has bir tavır ortaya koymuştur, celî sülüste ise eski tarza bağlı kalmıştır.<sup>15</sup> Râkım'ın yazı sanatındaki yeri değerlendirilirken üç hususa dikkat çekilmektedir: Celî sülüs harflerin estetiğinde sağladığı başarı, celî sülüsün istifinde sağladığı ahenk, tuğra ölçülerinde yaptığı estetik yenilik.<sup>16</sup> Râkım'ın rol oynadığı büyük değişim sebebiyle celî sülüs ve tuğra, "Râkım öncesi-Râkım sonrası" şeklinde bir ayrıma tabi tutulmuştur.<sup>17</sup> Sülüste yaptığı değişim şu şekilde özetlenebilir: Harflerin bünyesini ıslah etmiştir, harflerin kalınlığı ile kalem kalınlığı arasındaki ideal ölçüyü yakalamıştır ve istifte başarı sağlamıştır. Mustafa Râkım'a gelinceye kadar hattatlar, celî sülüs harfleriyle ölçüyü bir türlü sağlayamamıştır.

15 Ali Alparslan, *Ünlü Türk Hattatları*, Ankara: Kültür Bakanlığı, 1992, 90; Berk, *Hattat Mustafa Râkım Efendi*, İstanbul: Kaynak Yayınları, 2003.

16 Ali Alparslan, "İslâm Yazı Sanatı", *Doğuştan Günümüze Büyük İslâm Tarihi*, Cilt XIV, İstanbul: Çağ Yayınları, 1993, 491-492.

17 M. Uğur Derman, "Hat Sanatında Osmanlı Devri", *İslâm Kültür Mirasında Hat Sanatı*, İstanbul: IRCICA, 1992, 35.

Osmanlı'da celî sülüs Fatih devrine kadar mimaride bir süs unsuru olarak görüldüğü için bağımsız olarak ele alınmamış; bu sebeple de celî sülüste gerek harf yapısı gerekse istif yönünden aklâm-ı sitte derecesinde başarı sağlanamamıştır.<sup>18</sup> Râkım'ın celî sülüste yaptığı yenilik değerlendirilirken şu hüküm çokça kullanılmaktadır: "Hâfız Osman'ın sülüste yaptığını Râkım celîde yapmıştır." Sami Efendi'nin tespiti de şu yöndedir: "Hâfız Osman'ın sülüslerini büyütürseniz Râkım'ın celîsini, Râkım'ın celîsini küçültürseniz Hâfız Osman'ın sülüslerini bulursunuz."<sup>19</sup>

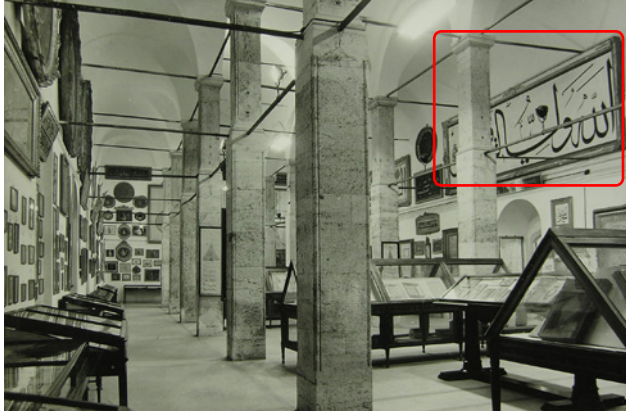
Yazıda yardımcı unsur olarak kullanılan ve kompozisyonda (istif) önemli yere sahip olan hareke ve süs işaretleri, Râkım celîsinde özgünlüğe sahiptir. İstifte harfler âdeta birbirini kucaklar, harflerin tenâsübünde istifteki yer ve duruşlarına göre bazı tasarruflarda bulunulmuştur. Harflerin ölçüsünü yerine göre büyütmüş, yerine göre küçültmüştür. Ayrıca, istiflerinde tezyînî işaretleri çok fazla kullanmamıştır. Yazılar, harf gövdeleri ile ön plandadır. Harfler yerine oturduktan sonra, yazıyı bozmayacak miktarda hareke ve tezyînî işaretleri kullanmıştır. İstiflerinin bir diğer özelliği ise harflerin uzaktan rahatça görülebilecek toklukta oluşlarıdır. Harfler yazılacakları ya da asılacakları yere göre güzellik ölçüsüne kavuşmuşlardır.<sup>20</sup>

Mustafa Râkım, celîden başka padişah tuğralarını da hat ve şekil yönünden ıslah etmiş ve bu konuda da inkılap yapmıştır. Tuğranın harflerini kalem hakkını vererek ıslah etmiş, kürsü kısmında istifi yeniden tertip ederek tok bir görünüm kazandırmıştır. Tuğranın harfleri, celî divânî ve sülüs karışımında, üsluplaştırılmış bir tarzdadır. Tuğra metnini ihtiva eden kısım olan sere (kürsü) altındaki iki yana sarkık görüntüyü ortadan kaldırmıştır. Sultan III. Murad'ın tuğrasında üstü daralarak üçgen bir hâl alan serre kısmı, Râkım'ın Sultan IV. Mustafa tuğrasından itibaren yuvarlak bir hâl almıştır. Tuğradaki yenilik girişimleri, celî sülüs-teki atılımları ile paralellik göstermektedir. Râkım'ın

18 İsmail Hakkı Baltacıoğlu, *Türklerde Yazı Sanatı*, Ankara: Kültür Bakanlığı, 1993.

19 Alparslan, *Ünlü Türk Hattatları*, Ankara: Kültür Bakanlığı, 1992.

20 Berk, *Hattat Mustafa Râkım Efendi*, İstanbul: Kaynak Yayınları, 2003.



1 Tahsin Öz, *Topkapı Sarayı Müzesi Onarımları 1939-1944*, İstanbul: Milli Eğitim Bakanlığı Eski Eserler ve Müzeler Genel Müdürlüğü, 1948.

mütemmimi olarak kabul edilen Hattat Sami Efendi ise padişah tuğralarını estetiğin zirvesine ulaştırmıştır.<sup>21</sup> Râkım'ın sanatta yeniliğe açık tavrını imzalarında kullandığı cümlelerde de görmek mümkündür. İlk dönem yazılarından itibaren “hâfız” ve “müderris” sıfatlarını çeşitli imzalarında kullanmıştır.

21 M. Uğur Derman, *Doksandokuz İstanbul Mushafı*, İstanbul: İstanbul 2010 Avrupa Kültür Başkenti Aja, 2010.

## Hat Levhasının Depodan Müzeye Çıkış Serüveni

Siyah renkte ve sülüs hatla Arapça olarak Sultan II. Mahmud Han'ın “Mahmud bin Abdülhamid Han, Hicrî 1225” şeklinde imzasının bulunduğu bu hat levhasında beyaz boyalı, büyük bir bezin üzerine siyah renkte ve celi sülüs hatla yazılmış “Allâhü veliyyü't- tevfik”<sup>22</sup> âyeti görülmektedir. “Başarıya ulaştırılan yalnızca Allah'tır” anlamına gelen bu âyet-i celile, başarıya ulaştırma işinin yalnızca Allah'ın iradesiyle olduğunu, kul bir konuda ne kadar tedbir alırsa alsın yalnızca vazifesini yapmış olacağını vurgulamaktadır.

Araştırmalar, eserin yapıldığı dönemde gerçekleşen önemli bir olay üzerine tasarlandığını düşündürmüştür, ancak ulaşılan en uzak tarih Cumhuriyet dönemi olmuştur. Topkapı Sarayı Müzesi'nin ilk müdürlerinden Tahsin Öz'ün kitaplarında, Topkapı Sarayı Seferli Koğuşu'ndaki padişah yazıları sergisinden bahsedilen bölümde eserin fotoğraflarına ve belgelerine denk gelinmiştir. (Resim 1)



Sultan 2. Mahmud Han'a ait, “Allâhü veliyyü't-tevfik” yazılı 7 metrelik levha bulundu.

Kâğıthane'deki Osmanlı arşivlerinde, Sultan II. Mahmud Han'a ait bin 8 yüzlü yıllardan kalma “Allâhü veliyyü't-tevfik” yazılı levha bulundu. Yoğun tahribat görmüş olan rulo şeklindeki levha, Osmanlı Arşivi Restorasyon Birimi tarafından yeniden gün yüzüne çıkarıldı. Yaklaşık 6,5-7 metre uzunluğunda olan levhanın ketebe kaydında Mahmud bin Abdülhamid Han'ın adı yer alıyor. 1810 yılında hazırlanmış olan bu hat sanatı, boyutları düşünüldüğünde nasıl bir ustalılık gerektirdiğini gözler önüne seriyor. Bu levhanın bir benzeri de, Bursa Ulucamii'nde sergilenen Hattat Şefik Bey'in eserlerinde görülüyor. Hattat Şefik Bey'in eserlerinden 50-60 yıl önce yazılmış olan “Allâhü veliyyü't-tevfik” yazısının nasıl icra edildiği merak konusu.

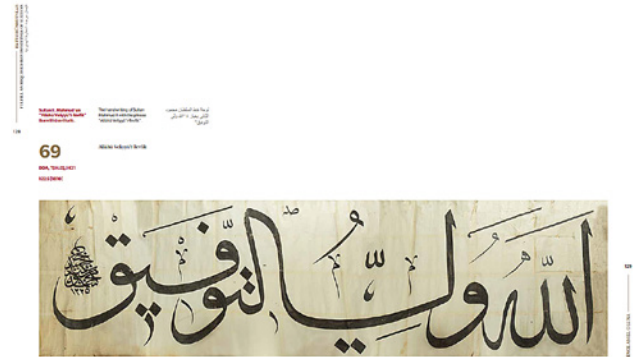
22 <https://www.yenisafak.com/hayat/sultan-2-mahmud-hana-ait-7-metrelik-levha-bulundu-2423985>

22 Enfâl Sûresi'nin 10. âyeti ile Hûd Sûresi'nin 88. âyetinden ilham alınarak söylenmiştir.



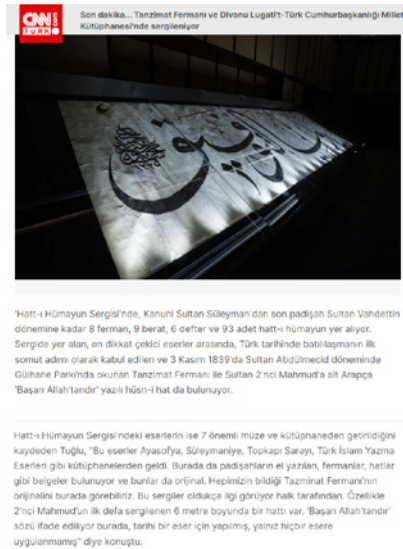
Ayrıca 2016 yılındaki kültür sanat haberleri sayfasında “Kâğıthane’deki Osmanlı arşivlerinde Sultan 2. Mahmud Han’a ait ‘Allâhü veliyyü’t-tevfik’ yazılı levha bulundu” şeklinde bir habere rastlanmıştır. (Resim 2) Bu haber sonrasında kurumla iletişime geçilerek eserin akıbeti konusunda görüşme talep edilmiştir. Yakın tarihte ise basında yer alan haberler takip edilerek eserin izine T.C. Cumhurbaşkanlığı Devlet Arşivleri’nde, Haziran 2020’de Millet Kütüphanesi’nin Cumhurbaşkanı Recep Tayyip Erdoğan’ın teşrifleriyle açılışında sergilenmesi vesilesiyle ulaşılmıştır. (Resim 4) Millet Kütüphanesi’nin açılış anısına yapılan serginin yayını olan *Mucebince Amel Oluna Hatt-ı Hümayunlar Sergi*

*Katalogu* kitabının 69 numaralı sayfasında (Resim 3) eserin yer aldığı görülmüş ve eseri araştırmak için T.C. Cumhurbaşkanlığı Devlet Arşivleri Başkanlığı ile 2023 yılında görüşmelere başlanmıştır. (Resim 2) Böylece Millî Saraylar Başkanlığına bağlı Topkapı Sarayı Hüsn-i Hat Koleksiyonu’nda yer almakta olan eserin aynı boyutlardaki kâğıt üzerine yapılmış taslak hâline ulaşılmıştır. Harflerin üzerinden iğneleme tekniğiyle kömürle geçildiği görülmüştür. (Resim 5) Neticede Millet Kütüphanesi’nin açılışında sergilenen eserin de bu taslak hâli olduğu, orijinali olmadığı ortaya çıkarılmıştır. Hâlen restorasyonda olan eserin yapıldığı döneme ait araştırmalar devam etmektedir.

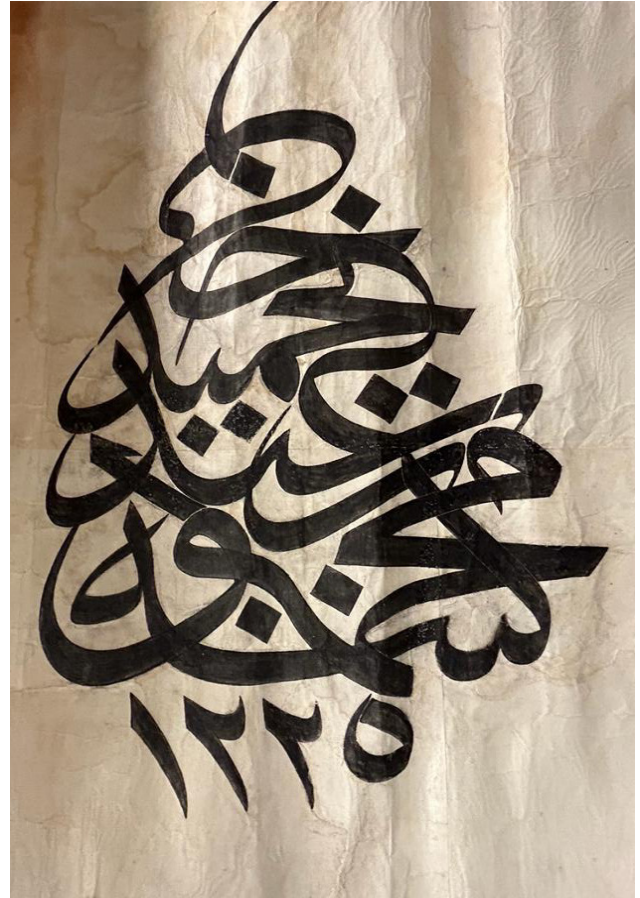


### 3 Mucebince Amel Oluna Hatt-ı Hümayunlar Sergisi Kataloğu,

Haz. İlyas Özdemir, vd., İstanbul: T.C. Cumhurbaşkanlığı Devlet Arşivleri Başkanlığı Yayınları, 2020.



### 4 T.C. Cumhurbaşkanlığı Millet Kütüphanesi’nin açılış anısına düzenlenen *Mucebince Amel Oluna Hatt-ı Hümayunlar Sergisi* hakkında çıkan haberler, Ankara 2020.



5 T.C. Cumhurbaşkanlığı Osmanlı Arşivleri Başkanlığı Deposu, İstanbul 2023.



### Sultan II. Mahmud İmzalı Hat Eserinin Millî Saraylar Tablo Atölyesi'ndeki Restorasyon Süreci

Topkapı Sarayı Müzesi'nin 2018 yılında Kültür ve Turizm Bakanlığında Millî Saraylar Başkanlığına geçmesinin ardından, depolarda bulunan (Resim 6) çoğu eser acil restorasyon programına alınmıştır. Bu süreçte eserlerin buldukları yerde ve ait oldukları koleksiyon içerisinde değerlendirilmeleri ve yerinde restorasyon uygulaması, eserlerin hassasiyetini gözetmede büyük önem arz etmiştir. Zira özellikle büyük boyuttaki eserlerin depolanma, sergilenme ve muhafazaları ekstra dikkat gerektirmektedir.

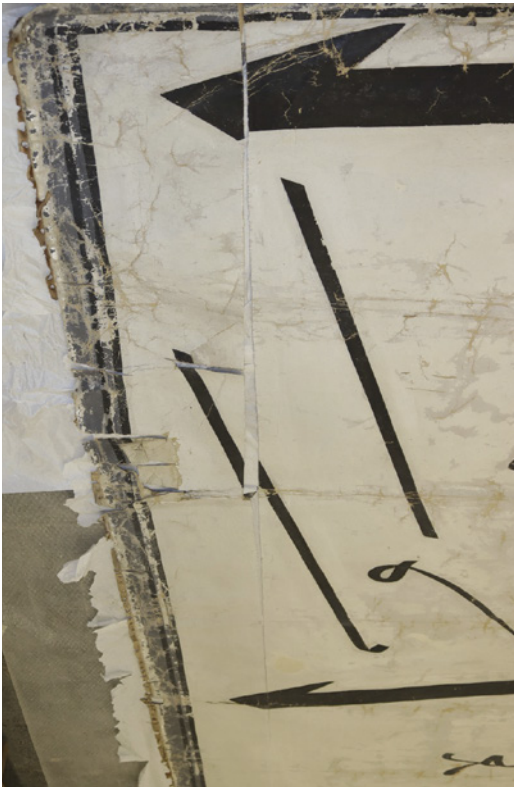


6 Ön yüzey genel görünüm (Topkapı Sarayı Darphâne, 5 No'lu Depo)



Makaleye konu olan eser laboratuvara getirildiğinde tanımlanması ve mevcut korunmuşluk durumunun anlaşılabilmesi için görsel ve basit teknik analizler kullanılarak teşhis aşamasına tabi tutulmuştur. (Resim 7) Uygulamalar öncesinde genel durum tespitine ve belgelemeye yönelik olarak eserin

analiz fotoğraf çekimleri yapılmış, bu çekimler çalışma aşaması ve sonrasını kapsayan bir seyrinde devam etmiştir. Görünür ışık (VIS), eğimli ışık ve ultraviyole yansıma fotoğrafı (UV) ile belgeleme işlemine başlanmıştır. Sonrasında konservasyon yöntemi belirlenerek uygulamalara başlama planı yapılmıştır.



7 Ön yüzey genel görünüm (Yıldız Şale Kâğıt Atölyesi)





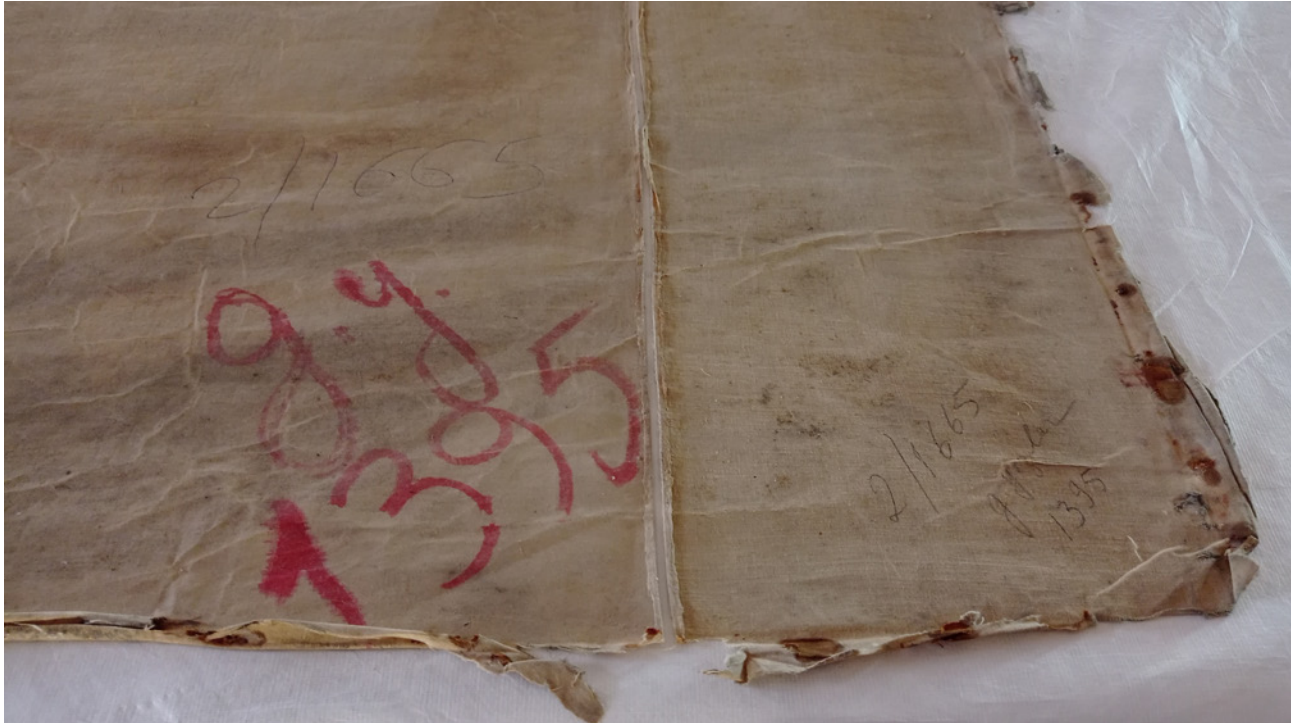
8 Ön yüzey genel görünüm



9 Arka yüzey genel görünüm

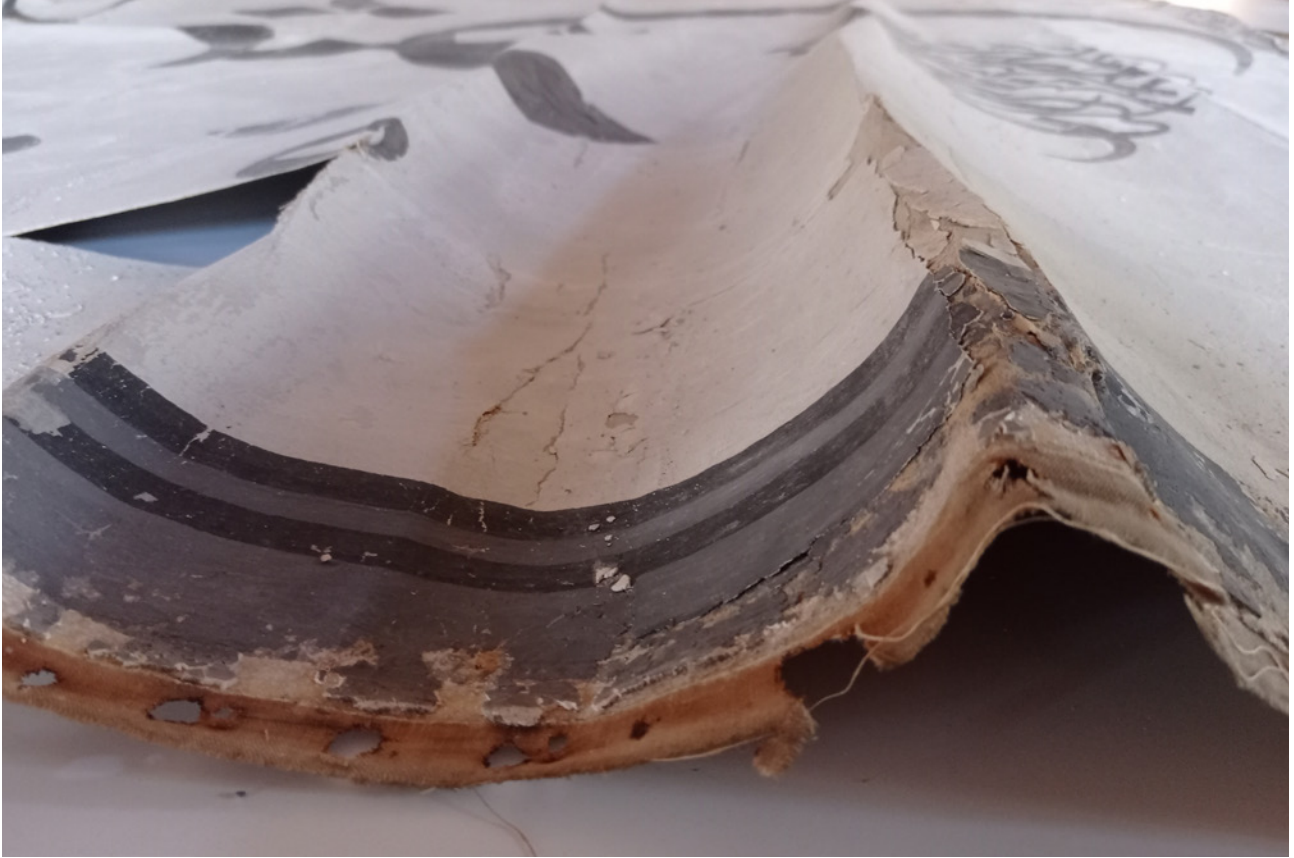


10 Ön yüzey detay görünüm



11 Arka yüzey detay görünüm





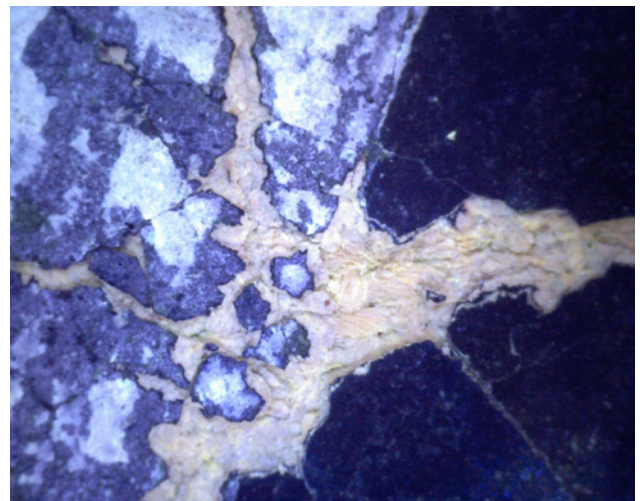
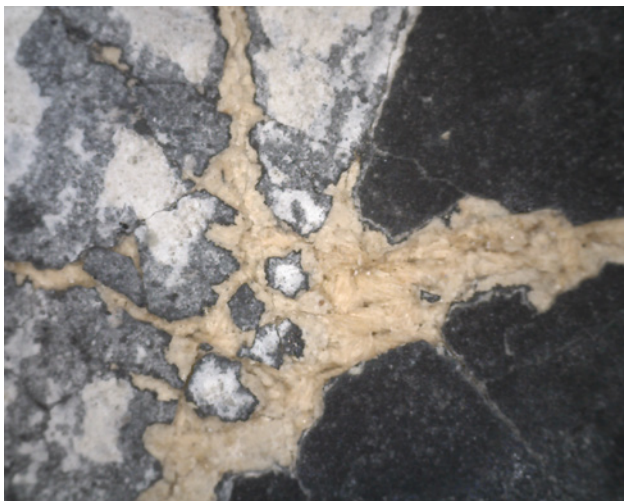
12 Ön yüzey detay görünüm



13 Ön yüzey detay görünüm

Mikroskop ve kızılötesi reflektografi (IR) kullanılarak teşhis ve belgeleme aşamasının gerçekleştirilmesi ile belgeleme aşamasına devam edilmiştir. Infrared çekimlerinde herhangi bir bulguya

rastlanmamıştır; mikroskop çekimlerinde ise farklı boya tabakaları, doku ve bozulma örnekleri incelenmiştir. (Resim 14)



14 Mikroskop görüntüleri (VIS-UV çekimleri)



Yapılan görsel incelemelerin ışığında teşhis aşamasına ve yüzey incelemelerine başladığımızda, eserin bulunduğu ortamdaki kaynaklı olarak çok yoğun kir ve toz tabakası ile kaplı olduğu ve daha önce restorasyon müdahalesi gördüğü gözlemlenmiştir.



Kâğıtlara sarılıp poşetlenerek rulo şeklinde muhafaza edilen ve bu şekilde teslim alınan eser (Resim 15) rulodan açılırken oldukça hassas davranılmış ve kontrolleri yapılmıştır. (Resim 7)



15 Rulo yüzeyi detay görünüm

Eserin bulunduğu ortamdaki dolayısıyla neme maruz kaldığı ve ısı değişimlerinden kaynaklı olarak deformasyona uğradığı gözlemlenmiştir. Enine üst ve

alt bölümlerden şerit hâlinde birleştirilerek ekleme tuval bezi kullanılmıştır. (Resim 16, 17, 19)



16 Ön yüzey detay görünüm



17 Ön yüzey detay görünüm

Eserin arka yüzeyi incelendiğinde, kondisyonunu kaybetmiş birçok kalın yama uygulaması olduğu



18 Arka yüzey detay görünüm

görülmüştür. (Resim 18, 20) Ayrıca birçok yerde hayvansal tutkal kalıntıları tespit edilmiştir.



19 Arka yüzey detay görünüm

Eserde çevresel ve atmosferik etmenlerden kaynaklı toz ve kir tabakaları, özellikle bulunduğu ortamdan ve rulo olarak saklanmasından dolayı da kırılmalar ve deformasyonlar gözlemlenmiştir. (Resim 12, 13) Birçok alanda eser geneline yayılan

boya dökülmeleri ve boya çatlakları ile yırtık ve delik alanlara rastlanmıştır. (Resim 17, 21) Eğimli ışıkla incelendiğinde, bazı bölgelerde yoğun girinti-çıkıntılı alanlar görülmüştür. (Resim 8, 10)



20 Arka yüzey detay görünüm



21 Ön yüzey detay görünüm

Eserin hassasiyeti göz önüne alınarak boya yüzeyini koruyabilmek için mukavemeti zayıf olan alanlara facing ve konsolidasyon işlemleri uygulanmıştır. Daha sonra işlemlere arka yüzeyden temizlik uygulamalarıyla başlanmıştır. Arka yüzeyde deformasyona uğrayan eski yamalar mekanik yöntemlerle alınmıştır. Yüzeyde kalan tutkal kalıntıları ve toz/kir tabakası yumuşak uçlu fırça, vakumlu

toz alıcı vb. ile mekanik olarak yüzeyden alınarak temizlik işlemi gerçekleştirilmiştir. Kalan kalıntılar için agar jel hazırlanmıştır. (Resim 22) Deforme olan alanlar ağırlık altında bekletilmiştir. (Resim 23, 9) Sonrasında arka yüzeyden yırtık onarımlarıyla güçlendirme ve sağlamlaştırma aşamalarına geçilmiştir.





22 Arka yüzey temizliği detay görünüm



23 Ön yüzey detay görünüm

Eserin alt ve üst kısmında iki parça şeklinde kullanılan ekleme tuval bezi ile birbirinden ayrılan kısımlar uygun dikim yöntemleriyle sağlamlaştırılarak birleştirilmiştir. (Resim 24)

Genele yayılan bu yırtık alanların gerilimi sağlanarak iplik güçlendirme ve yama uygulamalarıyla sağlamlaştırıldıktan sonra holitex ve beva şerit uygulaması ile desteklenmiştir. (Resim 25)



24 Arka yüzey uygulama detayı



25 Arka yüzey uygulama detayı

Eserin arka yüzeyi numaralandırmalardan arındırılmış, kenar bölgelerdeki aşınma ve dökülmeler kontrol altına alınarak kondisyonu güçlendirilmiştir. Eski restorasyon müdahalesi olan yamalar geri alınmış, güçlendirmesi ve onarımı yapıp daha uygun materyaller kullanılarak yenileri oluşturulmuştur. Yırtık ve yıpranmış alanlarda

iplik güçlendirme yapılmıştır. Eseri tekrar şaseye germek için gerekli ön hazırlıklarla tuval bezi güçlendirilmiş, kenar şerit (strip lining) uygulamasıyla arka yüzeydeki işlemler tamamlanmıştır. (Resim 25) Eserin ön yüzeyini çevirmek için araya destek rulosu hazırlanmış ve ön yüzey uygulamalarına başlanmıştır. (Resim 26)



26 Arka yüzeydeki rulonun detay görünümü

Eserin ön yüzeyi çalışmalarına hassas boya tabakası dikkate alınarak temizlik işlemleriyle başlanmıştır. Facing yapılan alanlarda konsolidasyon/güçlendirme işlemleri uygulanmıştır. Ayrıca bu

işlemler sırasında eski restorasyona ait olan ve zaman içerisinde bozulmalara uğramış dolgu, rötuş gibi müdahaleler geri alınmıştır. (Resim 27)

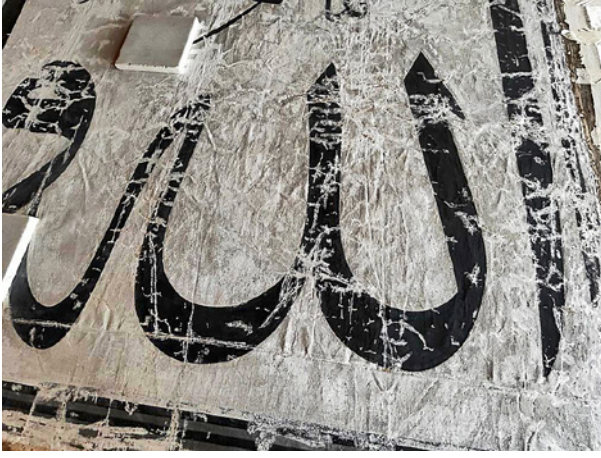


27 Ön yüzey işlemi detay görünümü



Eserin teşhis aşamasında boya kayıplarının belirlendiği yerlere stucco yöntemi ile dolgu işlemi gerçekleştirilmiştir. Belli oranlarla balık tutkalı ve bologna alçısı kullanılarak hazırlanan karışıma pigment boya karıştırılmış, böylece eserin orijinalinde astar tabakası olarak uygulanan ve üstübeç olduğu düşünülen yöntemeye yakın bir teknik denenmiştir. (Döneme ait beyaz boya tozu olarak kurşun beyazı kullanıldığı öngörülmektedir.) Dolgu yapılan alanlarda tesviye ve imite yüzey çalışmalarıyla doku oluşturularak zemin rötuş aşamasına hazırlanmıştır. Estetik rötuş çalışmalarında zemindeki orijinal boya tabakası dikkate alınarak

pigment boya, tempra ve gambelin restorasyon boya ile denemeler yapılmış; bunların sonucunda uygun yöntem belirlenerek estetik tamamlama işlemleriyle uygulamalara devam edilmiştir. (Resim 28) Eserin yarı aşamasına ve son hâline bakıldığında, yapılan işlemler sonrasındaki görünümünü karşılaştırmak mümkündür. Eser orijinaline sadık kalınarak, minimum müdahale ve ileriye yönelik güçlendirme çalışmalarıyla estetik bir görünüme kavuşturulmuştur. (Resim 29, 30) Boyutundan dolayı taşıma esnasında zarar görmemesi amacıyla eserin kasmağa gerilimi ve çerçeveleme işlemleri asılacağı alanda yapılacaktır.



28 Ön yüzeydeki stucco dolgu ve rötuş işlemlerinin detay görünümü

Esere uygulanacak işlemler tamamlandıktan sonra güçlendirme ve koruma aşamalarına geçilecektir.

Tuval eserleri zaman içerisinde meydana gelebilecek olumsuz koşullara karşı korumak için şaseslerin ve çerçevelerin arkasına koruyucu panolar yerleştirilir. Bu uygulamalar, eseri aynı zamanda toz, böcek, hava akımları ve mevsimsel değişimlere karşı da korur. Sözü edilen koruma panoları, şase kalınlığından birkaç milimetre daha ince olmak üzere hazırlanmış Ethafoam (köpük) parçalarının

şase kayıtları arasına yerleştirilmesi yöntemiyle gerçekleştirilir. Esere uygun ölçülerde kesilerek hazırlanmış köpük parçaları Kapa-Line ile levhaların üzerine, resimden daha küçük gelecek şekilde kesilir, vida ve başlıkları kullanılarak monte edilir. Hazırlanan bu levhalar daha sonra şasenin arkasına doğrudan vidalanır, böylece Ethafoam parçaları şase boşluklarına tam olarak yerleştirilir. Bu uygulamayla tuval, şase ve şase kayıtlarının yanı sıra arka yüzeyinden de ayrıca bir koruma ve desteğe kavuşturulmuş olur.



29 Ön yüzey yarı temizlik aşaması



30 Ön yüzeyin son hâli



### Eserin Gerekşinim Duyduđu Uygun Ortam Koşulları

- Eserin bulunduđu mekânın sıcaklığı 20°C, bağıl nem oranı ise %50 olmalıdır. (Bu birimlerin günlük  $\pm 2$ , aylık olarak ise  $\pm 5$  oynaması kabul edilebilir bir ölçüdür. Nedeni de %57'de aktif olan mikrobiyolojik mantarlardır.)
- Eserin bulunduđu mekân 150 lux sınırına uygun olarak aydınlatılmalıdır.
- Eserin bulunduđu mekânda her türlü biyolojik aktiviteye karşı önlem alınmalı ve kirlilik kaynakları engellenmelidir.
- Eser direkt güneş ışığından uzak bir yere asılmalı ve bulunduđu mekândaki UV değeri sıfıra indirilmelidir.
- Eser, ısı kaynaklarından (radyatör vs.) uzak tutulmalıdır.
- Eser, sürekli hava sirkülasyonunun bulunduđu yerlere asılmamalıdır.
- Eser ile duvar arasında mesafe bırakılmalı ve eser her zaman hafif öne eğim verilerek asılmalıdır.
- Eser, yangın gibi acil durumlar düşünülerek kolay indirilebilecek yerlere asılmalıdır.
- Eserin asılacağı duvarın nemden uzak olduğundan emin olunmalı, duvar ve eserdeki askı sistemleri kontrolden geçirilmelidir.

### Esere Temas ve Müdahale Edilmesi ve Eserin Taşınması Sırasında Dikkat Edilmesi Gereken Hususlar

- Eserin taşınma ve asılma işlemleri restoratör eşliğinde gerçekleştirilmelidir.
- Esere temas ederken mutlaka pamuklu eldiven takılmalıdır.
- Eser en az iki kişi tarafından ve çerçevesinden tutularak taşınmalıdır.
- Eser herhangi bir nedenle (taşınma, paketleme aşamaları vs.) hasar görmüş ise ilk müdahale restoratör tarafından yapılmalıdır.
- Eserin nakil zorunluluğunun oluştuđu durumlarda verniği henüz kurumamış ve tuvalenmesi sonrası henüz yeterli süre geçmemiş ise paketleme malzemesine mutlaka hava delikleri açılmalıdır. Eser gideceği yere ulaştığında paket içerisinde bekletilmemelidir.
- Özellikle uluslararası taşıma gerektiğinde, paket içerisinde mutlaka sıcaklık/nem ölçer silika jel bulundurulmalıdır.
- Eserin paketi, paketlemeyi yapan kişiler tarafından açılmıyorsa, bu işlemi gerçekleştirecek olan kişiler paketlemenin nasıl yapıldığı hakkında ayrıntılı olarak bilgilendirilmelidir.
- Yer değıştirme esnasında bağıl nem ve sıcaklık farklılığındaki ani değışiklikler önlenmeli, bulunduđu mekândan yeni ortamına geçiş aşamalı olarak gerçekleştirilmelidir. Eserler yer değışiminde yeni yere uyum sağlayamadıkları için 24 saat paketleme içinde bekletilmeli ve sonrasında açılmalıdır.

### Eserin Temizliđi, Bakımı ve Korunması Sırasında Dikkat Edilmesi Gereken Hususlar

- Eser sergilenmediđi zamanlarda dikey olarak muhafaza edilmelidir.
- Eser çok elzem durumlar haricinde kesinlikle rulo yapılmamalıdır.
- Eserin rutin temizliđi vb. müdahaleler yalnızca restoratör tarafından yapılmalıdır.<sup>23</sup>

23 <https://kudeb.ibb.istanbul/wp-content/uploads/2020/01/Restorasyon-ve-Konservasyon-Laboratuvarlari-Kitabi.pdf>

## Sonuç

Makaleye konu eserin incelemesine sanatçı ve dönemi ile başlamak tercih edilmiştir. Sonrasında eserin restorasyon süreci detayları ile anlatılmıştır. Restorasyona başlamadan önce eser ve sanatçısı hakkında yapılan araştırmalar, eseri içselleştirmeye ve dönem özellikleriyle yorumlamaya imkân tanımaktadır. Bu süreç bir nevi eserin geçmişine ve özgünlüğüne saygı niteliği taşıırken, yapılacak uygulamalar için de fikir vericidir. Bir eserle ilk karşılaştığımızda restoratör olarak önceliğimiz tespit ve incelemeler olsa da, görsel dünyayla kurduğumuz ilişki ve uyandırdığı merak bizi bazı eserlerle özel bir bağ kurmaya iter. Sözü edilen eser, bu mânâda da büyük kıymete sahiptir.

Makalenin giriş bölümünde hattat padişahlardan II. Mahmud Han'ın hayatı, kişiliği, hattatlığı ve eserleri kısaca ele alınmıştır. Sonrasında dönemin ünlü hattatlarından Kazasker Mustafa Râkım Efendi'ye yer verilmiştir. Çünkü Râkım Efendi'nin,

## Kaynakça

### I. Arşiv Kaynakları

TSM Arşivi, Cam Filmler Kataloğu

### II. Kaynak Eserler ve İncelemeler

- Ahunbay, Zeynep. *Tarihi Çevre Koruma ve Restorasyon*. İstanbul: YEM Yayınları, 1996.
- Ahunbay, Zeynep. *Kültür Mirasını Koruma İlke ve Teknikleri*. İstanbul: YEM Yayınları, 2019.
- Alparlan, Ali. "Mimari Yapıların Yazı Sanatı Bakımından Önemi", *Boğaziçi Üniversitesi Dergisi*. İstanbul: 4-5 (1976-1977).
- Alparlan, Ali. *Ünlü Türk Hattatları*. Ankara: Kültür Bakanlığı, 1992.
- Alparlan, Ali. "İslâm Yazı Sanatı", *Doğuştan Günümüze Büyük İslâm Tarihi*. Cilt XIV, İstanbul: Çağ Yayınları, 1993, 491-492.
- Baltacıoğlu, İsmail Hakkı. *Türklerde Yazı Sanatı*. Ankara: Kültür Bakanlığı, 1993.
- Berk, Süleyman. *Hattat Mustafa Râkım Efendi*. İstanbul: Kaynak Yayınları, 2003.
- Brandi, Cesare. *Restorasyon Kuramı*. İstanbul: Janus Yayıncılık, 2021.
- Derman, M. Uğur. *Doksandokuz İstanbul Mushafı*. İstanbul: İstanbul 2010 Avrupa Kültür Başkenti Aja, 2010.
- Derman, M. Uğur. "Hat Sanatında Osmanlı Devri", *İslâm Kültür Mirasında Hat Sanatı*. İstanbul: IRCICA, 1992, 35.
- Derman, M. Uğur. "Hat", *Türk Ansiklopedisi*. Cilt XIX, Ankara: MEB, 1971, 49-60.
- Emre, Gülder. *Yağlı Boya Tabloların Bozulma Nedenleri ve Laboratuvar Ortamında Çözüm Önerilerinin Araştırılması*. Doktora Tezi, İstanbul: İstanbul Üniversitesi Sosyal Bilimler Fakültesi, 2010.

öğrencisi olan Sultan II. Mahmud üzerindeki te-  
sirinden bahsetmek, bu eseri anlamak için çok  
önemlidir. Sultan II. Mahmud Han, Osmanlı'nın en  
iyi üç hattat padişahlarından biri olarak anılmak-  
tadır. Bazı levhalarında olduğu gibi, bu eserdeki  
istifte de yer yer Râkım'ın izleri görülmektedir. Bu  
bilgiler, esere üslup olarak daha net bir bakış açı-  
sı geliştirmeye yardımcı olmaktadır. Ardından asıl  
vurgulanmak istenen konuya geçiş yapılarak eserin  
restorasyon süreci ve aşamaları, ele alınış biçimi ve  
süreci fotoğraflı belgeleriyle aşama aşama yansıtıl-  
mıştır. Fiziki özelliklerinin yanında tarihi, hikâyesi  
ve de ünik yapısıyla dikkat çeken bu eserin onarım  
ve koruma yöntemleri anlatılmaya çalışılmıştır. Ay-  
rıca özellikle büyük boyuttaki eserlerde yaşanan  
problemler ve alınan önlemler vurgulanmış, temel  
restorasyon kurallarına bağlı kalarak estetik ve bi-  
limsel bakış açısıyla gerçekleştirilen çalışmalardan  
bahsedilmiş, bir eserin restorasyon öncesi ve sonra-  
sını karşılaştırma olanağı tanınmıştır.

İpek, Selin. "Feyhaman Duran'ın Topkapı Sarayı'ndaki Tablolarında Yeni Tespitler", *Milli Saraylar Sanat-Tarih-Mimarlık Dergisi*. İstanbul: Milli Saraylar Yayınları, 20 (2021).

*Mucebince Amel Oluna Hatt-ı Hümayunlar Sergi Kataloğu*. Haz. İlyas Özdemir, vd., İstanbul: T.C. Cumhurbaşkanlığı Devlet Arşivleri Başkanlığı Yayınları, 2020.

Öz, Tahsin. *Topkapı Sarayı Müzesi Onarımları 1939-1944*. İstanbul: Milli Eğitim Bakanlığı Eski Eserler ve Müzeler Genel Müdürlüğü, 1948.

Ünver, A. Süheyl. "Hattat Mustafa Râkım Efendi", *Tarih Dünyası*. 7 (1950).

Yılmaz, Coşkun. *II. Mahmud, Yeniden Yapılanma Sürecinde İstanbul*. İstanbul: İBB Kültür A.Ş. Yayınları, 2010.

### III. İnternet

<https://dergipark.org.tr/>

<https://kudeb.ibb.istanbul/wp-content/uploads/2020/01/Restorasyon-ve-Konservasyon-Laboratuvarlari-Kitabi.pdf>

<https://saltonline.org/media/files/amator-arsivcilik-temel-sorular-150416-final.pdf>

[https://tr.wikipedia.org/wiki/II.\\_Mahmud](https://tr.wikipedia.org/wiki/II._Mahmud)

<https://teis.yesevi.edu.tr/madde-detay/adli-sultan-ii-mahmud>

<https://www.fikriyat.com/fikriyat-ozel/2018/09/01/sultan-mahmudun-hatlari>

<https://islamansiklopedisi.org.tr/rakim-efendi-mustafa>

[isamveri.org](http://isamveri.org)

[kalemguzeli.org](http://kalemguzeli.org)

[ketebe.org](http://ketebe.org)