

Çemka Höyük PPNA Dönem Mimarisinde Devamlılık Sorunsalı: Mekân, Mimari, Hafıza ve Devamlılık

[THE PROBLEM OF CONTINUITY IN THE PPNA PERIOD ARCHITECTURE OF ÇEMKA HÖYÜK: SPACE, ARCHITECTURE, MEMORY AND CONTINUITY]

Ergül KODAŞ-Yunus ÇİFTÇİ-Kazım ÖZKAN-Bahattin İPEK-Eşref ERBİL

Keywords

Upper Tigris Valley, Neolithic Age, Çemka Höyük, Architectural Continuity, Space, Memory

Anahtar Kelimeler

Yukarı Dicle Vadisi, Neolitik Çağ, Çemka Höyük, Mimari Devamlılık, Mekân, Hafıza

ABSTRACT

The long-term use of space, which can be defined archaeologically and anthropologically as a fixed place/area inhabited by an individual, family or group, and the repeated construction of certain structures in the same area are interpreted archaeologically as an architectural continuity. It is argued that this continuity does not only represent a technical architectural continuity of buildings in the Near Eastern Neolithic. In this context, architectural continuity is associated with a possible sense of belonging that a place may have and is interpreted as the embodiment of the metaphorical immortality of a possible sense of belonging. Following the excavations at Çemka Höyük settlement in the Upper Tigris Valley, where architectural elements dating to the first phase of the Pottery-Free Neolithic Period (PPNA) were unearthed, new data on this spatial continuity were obtained. The data presented by Çemka Höyük provides important results in the associations between architecture and culture in early settlements, and reveals individual and public phenomena within the settlement area. The architecture of Çemka Höyük provides essential information about Neolithic memory, especially when considered together with the formations such as space (individual and public), cultural belonging and belief. Likewise, the continuity of the settlement from the end of the Epi-Paleolithic Period to the end of the Pre-Pottery Neolithic A phase will lead to a better understanding of this situation in early settlements.

ÖZET

Arkeolojik ve antropolojik açıdan bir birey, aile veya grubun yaşadığı sabit yer/alan olarak tanımlanabilecek olan mekânın uzun süreli kullanımı ve birtakım yapıların aynı alana tekrar tekrar inşa edilmesi arkeolojik açıdan bir mimari devamlılık olarak yorumlanmaktadır. Söz konusu devamlılık, Yakınoğu neolitiğinde, yapıların sadece teknik bir mimari sürekliliğini temsil etmediği öne sürülmektedir. Bu bağlamda mimari devamlılık, herhangi bir mekânın sahip olabileceği olası bir aidiyet duygusu ile ilişkilendirilmekte ve olası bir aidiyet anlayışının metaforik ölümsüzlüğünün somutlaştırılmış hali olarak yorumlanmaktadır. Yukarı Dicle Vadisi'nde bulunan ve Çanak Çömleksiz Neolitik Dönem'in ilk evresine tarihlenen (PPNA) mimari öğelerin açığa çıkarıldığı Çemka Höyük yerleşim yerinde yapılan kazılar sonrası söz konusu mekânsal devamlılık üzerine yeni veriler elde edilmiştir. Çemka Höyük'ün sunmuş olduğu veriler erken yerleşimlerde ortaya çıkarılan mimari ve kültür arasında ilişkilendirmelerde oldukça önemli sonuçlara değinmekle birlikte yerleşim alanı içinde bireysel veya kamusal olguları da gözler önüne sermektedir. Çemka Höyük'ü mimarisi, özellikle mekân (bireysel ve kamusal), kültürel aidiyet ve inanç gibi oluşumlarla birlikte düşündüğümüzde Neolitik hafıza konusunda önemli bilgiler sunmaktadır. Keza yerleşimin Epi-Paleolitik Dönem sonundan Çanak-Çömleksiz Neolitik A evresi sonuna kadar bir devamlılık sunmasından dolayı erken yerleşimlerde bu durumun daha iyi anlaşılmasına vesile olacaktır.

Giriş

Yakındoğu Neolitikleşme sürecinde yarı yerleşik veya kalıcı yerleşik yaşama geçişin tanımlanması için merkez konumda olan mimari genellikle konut ve kamusal alan olarak iki ayrı olgu üzerinden incelenmektedir.¹ Bu bağlamda mekânların kullanım modelleri, konutlar, kamu binaları ve köy-mekân organizasyonları (kamu-konut mimarisi arasındaki bağlantılar), kamu binalarının sosyal, ekonomik ve inanç bağlamında sahip olduğu yer ve önem gibi birçok olgu üzerine süregelen tartışmaların yapıldığı ve konu üzerine de çok sayıda araştırmanın yürütüldüğü görülmektedir.² Genel olarak sabit bir yere (mimari-köy) ilişkin aidiyet ve toplumsal hafıza gibi sosyal davranış biçimlerinin yerleşik hayata geçişe bağlı olarak ortaya çıkan kalıcı mimarinin gelişmesiyle birlikte ortaya çıktığı veya form değiştirdiği düşünülmektedir. Bilhassa Yakındoğu'da Neolitik Çağ mimarisinde görülen devamlılık kendini uzun süreler boyunca aynı alana inşa edilen binalar (dikey mimari devamlılık) şeklinde göstermektedir. Nitekim, bu konudaki araştırmalar da Çatal Höyük,³ Göbekli Tepe,⁴ Çayönü,⁵ Aşıklı Höyük⁶ ve Gre Filla⁷ gibi çok sayıda yerleşim yerinde de tespit edildiği üzere, binaların neden uzun süreler boyunca aynı alana inşa edildiğini anlamaya odaklanmıştır.

Bu çalışmalarda mimari devamlılık olgusu bir yerin iskânı ve topluluğun yaşadığı mekâna bağlı olarak gelişen bir aidiyet duygusunun (aynı alanın uzun süre iskân edilmesi) sosyal ve sembolik öğeler aracılığıyla yansıması olarak yorumlanmış ve toplumsal hafıza

(antropolojik açıdan aile-grup kavramı baz alınarak) üzerinden değerlendirilmiştir.⁸ Hafıza-mekân kavramları üzerinden tartışılan mimari devamlılık kuramı içerisindeki mekân terimi ise kelime anlamı olarak yer, bulunulan yer ve/veya yurt gibi değişik anlamlara gelmektedir. Tanım olarak bir birey, aile veya grubun yaşadığı sabit yer/alan olarak tanımlanabilecek olan mekân arkeolojik verileri içerisinde veya üzerinde barındıran bir kontekt olmanın yanı sıra bir yerleşim yerinde kronolojik ve stratigrafik bir tabaka/evre/yapı katı olarak kendine yer bulmaktadır.⁹ Bu noktada söz konusu mimari devamlılık yalnızca binaların mimari bir sürekliliğini temsil etmemektedir. Daha antropolojik bir bakış açısıyla bu devamlılık toplumsal hafıza ile ilişkilidir ve kültürel bir devamlılığı da temsil etmektedir. Bu bağlamda mimari devamlılık kavramı bir mekâna aidiyet duygusu ile bağlantılı olduğu düşünülen bir toplumsal grubun metaforik ölümsüzlüğünün somutlaştırılmış hali olarak da düşünülmektedir.¹⁰

Söz konusu mimari devamlılık sorunsalı bilhassa Kuzey Mezopotamya ve Anadolu topraklarında bulunan ve çoğunlukla MÖ 9. ve 8. binlere tarihlenen, yerleşim yerlerinde elde edilen veriler üzerinden birçok defa için tartışılmış olmakla birlikte Yukarı Dicle Vadisi'nde bulunan Çemka Höyük'teki kazılarda söz konusu mekânsal devamlılığının MÖ 10. bin ilk yarısından itibaren mevcut olduğu gözlemlenmiştir. Bu çalışmanın amacı da Çemka Höyük verileri üzerinden mimari devamlılık sorunsalı üzerine yeni veriler ortaya koymaktır.

Çemka Höyük Kazıları

Çemka Höyük (Su Kenarı Höyük) yerleşim yeri Ilısu Barajı baraj gövdesinin yaklaşık 1,100 m güney-batısında, Mardin İli Dargeçit İlçesi'ne bağlı Ilısu Mahallesi sınırları

1 Aurenche 1981; Banning ve Byrd 1987; Waterson 1990; Cauvin 1994; Hodder 1990; Banning 1998; Wilson 1998; Hodder 1998; Özdoğan 1999; Kuijt 2000; Kuijt 2001; Flannery 2002; Banning 2003; Simmons 2007; Banning 2010; Kinzel vd., 2020.

2 Banning ve Byrd 1987; Waterson 1990; Cauvin 1994; Banning 1998; Wilson 1998; Özdoğan 1999; Kuijt 2000; Kuijt 2001; Banning 2003; Simmons 2007; Özbaşaran 2011; Duru 2013; Hodder ve Pels 2020; Kinzel vd., 2020.

3 Cessford, 2005; Düring 2005; Matthews 2005; Barański 2017; Kinzel vd., 2020.

4 Schmidt 2012; Dietrich ve Notroff 2015; Clare vd., 2019; Kinzel ve Clare 2021.

5 Schirmer 1990; Özdoğan 1999; Erim-Özdoğan 2011.

6 Özbaşaran 2011; Kinzel vd., 2020.

7 Ökse 2021.

8 Banning ve Byrd 1987; Waterson 1990; Cauvin 1994; Wilson 1998; Özdoğan 1999; Flannery 2002; Kuijt 2000; Kuijt 2001; Banning 2003; Simmons 2007; Hodder 2016; Hodder ve Pels 2020; Kinzel vd., 2020; Hodder 2022.

9 Aurenche 1981; Duru 2013; Kinzel ve diğ., 2020; Kuijt 2001; Hodder ve Pels 2020;

10 Banning ve Byrd 1987; Waterson 1990; Hodder 1990; Cauvin 1994; Banning 1998; Wilson 1998; Özdoğan 1999; Kuijt 2000; Flannery 2002; Banning 2003; Simmons 2007; Kinzel vd., 2020.

içerisinde, bulunmaktadır. Deniz seviyesinden yaklaşık 420 m yükseklikte bulunan yerleşim yeri¹¹ Dicle Nehri'nin hemen batı kıyısında ve Boncuklu Tarla (Çanak-Çömleksiz Neolitik Dönem) yerleşim yerinin yaklaşık 900 m güneydoğusundadır (Fig. 1a, Harita 1). Çemka Höyük yaklaşık olarak 65 m x 135 m boyutlarındadır.¹² Yerleşim yeri bölgede 2008 yılında yapılan yüzey araştırmalarında höyüğün üzerindeki yaklaşık 3 metre kalınlığındaki sel tabakasından dolayı tespit edilememiş ve Ilısu Barajı ve Hes Projesi kapsamında inşa edilen yollar ve yakınına kurulan beton şantiyesi nedeniyle ağır bir tahribata uğramıştır (Fig. 1b).¹³ Yerleşim yerinde Mardin Müze Müdürlüğü başkanlığında 2019 yılında yürütülen kurtarma kazıları sayesinde çok sayıda arkeolojik veri kayıt altına alınmıştır.¹⁴

Stratigrafi ve Mimari

Yerleşim yerinde yapılan arkeolojik çalışmalar, materyal analizleri ve C14 sonuçları 1-6. yapı katlarının Çanak-Çömleksiz Neolitik Dönem A evresine, 7. ve 8. yapı katlarının ise Proto Neolitik Dönem'e (Geç Epipaleolitik Dönem) tarihlendiğini göstermektedir. Yapılan karbon analizleri yerleşim yerinin 2. yapı katının MÖ 9350'ye ve 5. yapı katının da yaklaşık olarak MÖ 9650'ye tarihlendirmiştir (Fig. 2a, Tablo 1)¹⁵. Söz konusu C14 analiz sonuçlarının az sayıda olmasına karşın yapılan kazılar yerleşim yerinin uzun bir süre boyunca iskân görmüş olduğunu göstermektedir. Örneğin yerleşim yerinde tespit edilen ve yaklaşık 3-7 metre arasındaki arkeolojik dolguya sahip olan sekiz yapı katında da çok sayıda mimari öge açığa çıkarılmıştır (Fig. 2b). Ayrıca söz konusu yapı katlarının kendi içerisindeki stratigrafik ve kronolojik devamlılığı hem mimari kalıntılar hem de küçük buluntular üzerinden takip edilebilmektedir.

Çemka Höyük yerleşim yerinin mimarisine

genel olarak bakıldığında yerleşim yerinin yuvarlak planlı basit kulübelere çukur barınak tarzında gömülü inşa edilen binalara ve en üst yapı katında da yine yüzeye inşa edilmiş basit temellere sahip binalara doğru bir değişim yaşandığı görülmektedir (Fig. 3). Yerleşim yerinin 1. yapı katına ait bağlantısız taş sıraları, taş öbekleri ve döküntüler ele geçmiş olup bunların birçoğu herhangi bir mimari plan oluşturmamaktadır. Söz konusu kalıntılar basit temelli çadır tipi yapılara işaret etmekle birlikte bu evreye ait yuvarlak planlı bir binanın da önemli bir bölümü açığa çıkarılmıştır. Birinci yapı katına ait az sayıda yerinin aksine hemen altında bulunan 2. yapı katı mimarisi iki ayrı tipte plana sahip yapılarla temsil edilmektedir. İlk tip 8-10 m çapında, yuvarlak planlı tek odalı çukur barınak tarzında yarı veya tam gömülü yapılarla diğeri ise basit temeller üzerine oturtulan ve yüzeye inşa edilmiş yapılarla temsil edilmektedir. Bu yapı katında ayrıca içten radyal bölmeli yapılar da bulunmaktadır. Yerleşim yerinin 3. yapı katı mimarisi çoğunlukla üst yapı katı tarafından tahrip edilmiş olmakla birlikte bu evrede çukur barınak tarzında tam gömülü inşa edilmiş yapılar bulunmaktadır. Bu yapıların çoğunluğu tek odalı olmakla beraber yine bazı binaların basit duvarlarla içerden radyal bölmelere ayrıldığı görülmektedir. 4. yapı katı ise çalışılan açmalarda az sayıdaki bina ile tanımlanmış olmakla birlikte yol yapımı tahribatıyla oluşan büyük kesit üzerinden daha iyi takip edilebilmektedir. Yuvarlak ve oval planlı olan yapılar genellikle 4-5 m çapındadır. Söz konusu yapıların tamamı çukur barınak tarzında tam gömülü olarak inşa edilmiştir ve radyal planlı yapılara ait örnekler bu evrede de bulunmaktadır. Yerleşim yerinin 5. ve 6. yapı katına tarihlenen binaların bir bölümü derin olmayan basit temelleri üzerine yüzeye diğerleri ise çukur barınak tarzında yarı gömülü olarak inşa edilmiştir. Bu iki yapı katına ait yapıların duvarlarında kullanılan duvar örgü sistemi hem kendinden önceki hem de sonrası evrelere oranla daha iyi bir işçilik göstermektedir. Bu iki evrede de yine basit duvarlarla içerden bölmelere ayrılmış radyal planlı yapılar bulunmaktadır. Yerleşimin erken tabakasına (Proto Neolitik) ait olan iki yapı katının (7. ve 8. yapı katları) mimarisi büyük kesitin en alt kısmında, kırmızı renkli olan ana toprak içinde oldukça basit bir şekilde inşa edilmiş olan

11 Kodaş vd., 2020 (37 31 22. 27 K ve 41 50 26. 23 D koordinatlarında); Çiftçi 2022.

12 Tahribat ve beton şantiyesi nedeniyle yerleşimin boyutları tam olarak ölçülememiştir.

13 Kodaş vd., 2020; Çiftçi vd., 2020.

14 Çemka Höyük 2018 yılında tarafımca, Doç. Dr. Ergül Kodaş, tespit edilmiş ve 2019 yılı kazı çalışmalarının bilimsel danışmanlığı da tarafımca yürütülmüştür.

15 Tübitak Marmara Araştırma Merkezi

yuvarlak planlı yapılar ve çadır tipi barınaklara işaret eden dağınık taş grupları ile temsil edilmektedir.

Yerleşim yerinde açığa çıkarılan mimari öğelerin gelişimine genel olarak bakıldığında özellikle ÇÇNA'da yerleşim yerinin basit kulübelere (6-5. yapı katı) yarı gömülü çukur barınak tarzında inşa edilen binalara doğru bir değişim yaşandığı ve bilhassa yerleşimin 4. 3. ve 2. yapı katlarında duvarların daha kalın ve düzenli inşa edildiği ve içerden sıvandığı görülmektedir. Proto Neolitik Dönem mimari kalıntıları ise az sayıda plan veren yapı, dağınık duvar ve taban kalıntıları ile temsil edilmektedir. Fakat genel olarak bakıldığında C14 sonuçları 2. yapı katı ile 5. yapı katı arasında yaklaşık 300 yıllık zaman geçtiğine (MÖ 9650 - 9350) ve dolayısıyla teorik olarak her yapı katının ortalama 100-150 yıllık bir sürece karşılık geldiğine işaret etmektedir.

Mimaride Devamlılık: Arkeolojik Veriler

Çemka Höyük'te yükseklikleri yer yer 7 metreye ulaşan üç profil ve höyüğün değişik alanlarında yapılan arkeolojik kazılar mimari devamlılık olgusu hakkında önemli veriler elde edilmesini sağlamıştır.

Bu bağlamda bilhassa Dicle Nehri kenarında açılan yol sonrası ortaya çıkan Profil 1 (Fig. 4a) ve höyüğün ortasında açılan yol sonrası ortaya çıkan Profil 2 üzerinde yapılan çalışmalar (Fig. 4c) konuya dair önemli bilgiler vermekle birlikte iki profil arasında kalan alan üzerinde yapılan kazılar sırasında (Fig. 4b) da birçok binanın iki ile beş defa arasında (aynı veya farklı ölçülerle) yenilediği ve binaların çoğunun aynı alan üzerindeki eski yapıların üstüne yeniden inşa edildiği veya yenilenerek uzun süreli kullanıldığı tespit edilmiştir.

Profil 1

Dicle Nehri kenarında bulunan Profil 1 üzerinde, bilhassa D15-D16 açmalarında, yapılan çalışmalarda ÇH 12, ÇH 14, ÇH 17, ÇH 28, ÇH 29, ÇH 30 ve ÇH 31 numaralı binaların kronolojik olarak birbiri ile ilişkili olduğu ve mimari bağlamda birbirinin devamı niteliğinde aynı noktalara veya daha sonra inşa edilen bazı binaların daha önce inşa edilmiş olan binaların içerisine inşa edildikleri tespit edilmiştir (Fig. 5d). Profil 1 üzerine tespit edilen

mimari devamlılık dört ayrı evre olarak takip edilebilmekle birlikte D15 ve D16 numaralı açmalardaki binalar diğerlerinden farklı bir devamlılık sergilemektedir (Fig. 5c-d). Örneğin D15 açmasında bulunan ve 5. yapı katına tarihlenen ÇH 28 numaralı bina terkedildikten sonra içerisine daha küçük boyutlu olan ve 4. yapı katına tarihlenen, ÇH 30 numaralı bina inşa edilmiş ve iki bina arasındaki boşluklar toprakla doldurulmuştur. ÇH 30 terkedildikten sonra 4. yapı katında yine büyük boyutlu olan ÇH 17 inşa edilmiştir. Bu alanda öne çıkan durum büyük boyutlu olan ÇH 17 ile ÇH 28 ile neredeyse aynı noktalar üzerine inşa edilmiş olmasıdır. Fakat iki bina arasında, stratigrafik olarak, daha küçük boyutlu olan ÇH 30 bulunmaktadır. ÇH 17 terkedildikten sonra içerisine yine daha küçük boyutlu olan ÇH 12 inşa edilmiştir ve ÇH 12 daha küçük boyutlu olduğu için ÇH 17 iç duvarları ile ÇH 12 dış duvarları arası kalan alan toprakla doldurulmuştur. Bu durum büyük boyutlu binalar ile (ÇH 28 ve ÇH 17) küçük boyutlu olan binaların (ÇH 12 ve ÇH 30) aşağı yukarı aynı noktalar üzerine inşa edilmiş olması bu alanda bilinçli olarak erken dönemde büyük ve geç dönemde daha küçük olan iki evreli bir mimari devamlılığın olabileceğini düşündürmektedir (Fig. 5a-b). D16 açmasında bulunan ve 5. yapı katında tarihlenen ÇH 29 ile 4. yapı katında bulunan ÇH 14 yine, küçük kaymalar olmakla birlikte, aşağı yukarı aynı noktalar üzerine inşa edilmiştir. Bu binaların hemen altında 6. yapı katına tarihlenen ve daha küçük boyutlu olan ÇH 31 numaralı yapı bulunmaktadır. Fakat söz konusu üç bina arasında net bir devamlılık bulunmamaktadır.

Profil 1 üzerinde tespit edilen binalara genel olarak bakıldığında 6. Yapı katı ile beraber bir mimari devamlılığın olabileceği fakat 5 ve 4. Yapı katlarında net bir şekilde yapıların aşağı yukarı aynı alana inşa edilmiş oldukları gözlemlenmektedir. Fakat mimari devamlılık açısından iki ayrı konsept bulunmaktadır. Bunlardan ilki büyük boyutlu binalar içerisine inşa edilmiş olan daha küçük boyutlu binaların varlığıdır (D15 açması). Diğeri ise sadece büyük boyutlu binaların aynı alana inşae edilmesi olarak tanımlanabilir. Fakat büyük boyutlu binaların ve içlerine inşa edilmiş olan daha küçük boyutlu yapıların aynı noktalar üzerine inşa edilmesi hem dikey hem de iç içe geçmiş iki mimari devamlılık konseptinin olduğunu

göstermesi açısından önemlidir.

Profil 2

Höyüğün ortasına açılan yol sonrası ortaya çıkan Profil 2’de yapılan çalışmalarda G 15-16 ve G17-18 açmalarında bulunan ve 1-3. yapı katlarına tarihlenen ÇH2, ÇH 5, ÇH 6, ÇH 10, ÇH 18, ÇH 21 ve ÇH 32 numaralı binalar arasında mimari bir devamlılığın olduğu gözlemlenmiştir (Fig. 6). Bu bağlamda ilk etapta ÇH 18 ve ÇH 32 numaralı binaların inşa edildiği görülmektedir. Bu evrenin hemen üzerinde aynı alana ÇH 21 ve ÇH 5 inşa edilmiştir. ÇH 5’in kullanıma devam edilirken ÇH 21 doldurulmuş ve bunun içerisine daha küçük boyutlu olan ÇH 6 ve hemen ardından daha küçük boyutlu olan ÇH 10 ise ÇH 6’nın içerisine inşa edilmiştir. Fakat ÇH 5 numaralı yapı kullanılmaya devam edilmiştir.¹⁶ Bu noktada ÇH 5’in uzun bir kullanım sürecine sahip olduğu görülmekte olup onunla beraber inşa edilen ÇH 21’in ise terk edildiği ve içerisine iki ayrı yapının iç içe gelecek şekilde inşa edilmiş olduğu görülmektedir. Genel olarak bakılacak olursa G17-G18 açmalarında binaların daha kısa süre kullanıldığı ve yeniden inşa edildiği gözlemlenirken G15-G16 açmalarında bulunan binaların daha uzun süre kullanıldığı söylenebilir. Öne çıkan ana nokta binaların aynı alan üzerine veya birinin diğerinin içine oturacak şekilde daha küçük boyutlu olarak inşa edilmiş olmalarıdır. Bu noktada Profil 2’de, Profil 1’de olduğu gibi hem dikey hem de iç içe geçmiş iki ayrı konseptte sahip bir mimari devamlılıktan bahsedilebilir.

E18 Açması

Höyüğün ortasına inşa edilen yol ile Dicle Nehri kıyısında bulunan yol arasında bulunan alanda arkeolojik kazılar yapılmıştır. Söz konusu alanda çok sayıda mimari kalıntı açığa çıkarılmış olmakla birlikte E18 açmasında açığa çıkarılan Bina 1-1, Bina 1-2, Bina 1a, Bina 1b, Bina 1c uzun süreli bir kullanım evresine bağlı olarak mimari devamlılığa işaret etmektedir.¹⁷ Çemka Höyük yerleşim yerinin 2. yapı katında

yoğun bir kullanım gören yapı aslında ilk defa 3. yapı katında inşa edilmiştir (Fig. 7). İlk defa 3. yapı katında inşa edilen bina (Bina 1a) yaklaşık 5 m çapındadır ve geç evrede büyütülerek yaklaşık 7 m çapına ulaştırılmıştır (Bina 1a ve Bina 1b). Genel olarak bakıldığında ise Bina 1a’nın ilk inşa evresinden terkediliş evresine kadar toplamda 5 evre boyunca yenilediği ve her yenileme evresinde de binanın iç planlamasında, genel planında ve boyutlarında, köklü değişimlerin yapıldığı görülmektedir. Bina ilk inşa edildiğinde radyal plan üzerine inşa edilmiştir (Bina 1a). Bina 3. yapı katında iki defa yenilenmiş ve bu yenilemelerde sadece binanın iç düzenlemesi değiştirilmiştir (Bina 1b ve Bina 1c). 2. yapı katında ise doğusuna yeni bir duvar örülerek yuvarlak plandan çok iç içe geçmiş bir yuvarlak ve yarım yuvarlak plana sahip yeni bir plana çevrilmiş¹⁸ ve içerisine yeniden ara duvarlar örülerek tekrardan radyal planla dönüştürülmüştür (Bina 1-1 ve Bina 1-2). Fakat binanın erken evresinde dış duvar olarak inşa edilen doğu duvarı, geç evrede yeni bir dış duvarın inşa edilmesinden dolayı bir iç bölme duvarı olarak kullanılmıştır. Binanın batı duvarı ise en alt evreden en üst evreye kadar kullanıla gelmiştir. Mimari devamlılık açısından bakıldığında binanın her yenileme evresinde tabanın doldurulduğu, iç düzenlemelerinin değiştirildiği ve duvarlarının, doğu duvarı hariç, yükseltilerek yeniden kullanıldığı görülmüştür. Bu bağlamda iki ayrı yapı katında kullanılan söz konusu bina aynı alanda farklı iç düzenlemeler ve yer yer dışardan büyütülerek uzun süre boyunca kullanılmıştır. Fakat burada uygulanan devamlılık aynı duvarlar veya eklenti duvarlar aracılığı ile hem dikey hem de yatay bir mimari devamlılığa işaret etmektedir. Zira ilk 3 evrede binanın duvarları hiç değişmemiş sadece zemin doldurulmuş ve iç plan değiştirilmiştir. Son iki evrede ise binaya yeni bir duvar eklenmiş ve yapının içi yeniden düzenlenmiştir.

D 17-18 ve E17-18 açmaları

Höyüğün ortasından geçen yol ile Dicle Nehri kıyısından geçen yol arasında bulunan D 17-18 ve E17-18 açmalarında açığa çıkarılan ÇH 11 ve ÇH 8 numaralı binaların da kendi

16 ÇH 5 ile ÇH 10 bir dönem aynı anda kullanılmış olmakla birlikte ÇH 5 terk edilmiştir ama ÇH 10 bir süre daha kullanılmaya devam etmiştir.

17 Bu binalar ve çevresi aynı zamanda yerleşimin özel yapıları ve alanı (Kamu yapısı ve alanı) olarak kabul edilmektedir. Ayrıntılı bilgi için bakınız, Çiftçi vd., 2020.

18 Bu bağlamda binanın planı iç içe geçmiş bir yuvarlak ve yarı yuvarlak eklentiye sahiptir.

arasında bir devamlılık sergilediği görülmektedir (Fig. 8). İlk defa 3. yapı katında inşa edilen ÇH 11 2. yapı katında iptal edilmiş ve yapının büyük bir kısmı tahrip edilerek (eski yapıya ait taşlar yeni yapıda kullanılmış) ÇH 8 yapısı inşa edilmiştir. ÇH 11 yapısının doğu/güneydoğu kısmında bulunan kısa bir duvar örgüsü bırakılmış ve ÇH 8 yapısı bu duvara bitişik bir şekilde eski yapıdan büyük ölçekli yeniden inşa edilmiştir. Bu alanda öne çıkan durum diğer örneklerde de görüldüğü gibi aynı alana inşa edilen binanın bu defa erken evredekinden daha büyük boyutlu bir şekilde inşa edilmiş olmasıdır. Bu bağlamda ÇH 11'in kuzey ve batı duvarları tahrip edilmiş ama güney ve doğu duvarı yerinde bırakılmış ve ÇH 8 bu duvarların önüne inşa edilmiştir. İhtimale eski yapının bu duvarlarının bırakılmasının sebebi bu alanlarda Dicle nehrine doğru küçük bir yükseltinin olmasından kaynaklanmaktadır. Bundan dolayı yeni yapının güneydoğu alanı sağlamaştırılmaya çalışılmış gibi görülmektedir. Ayrıca eski yapının taşları ve iç tabanı yeni yapıda kullanılmaya devam edilmiştir. Diğer iç donanımlar (terk edilmede bina temizlenmiş gibi) ise eksik olduğundan tam fikir vermemektedir. Bu durum 2. yapı katında büyük boyutlu binalarda artışın yaşanması ile de ilişkili olabilir fakat söz konusu alan seçimi aynı alana inşa edilen iki bina arasında da mimari bir devamlılığın olabileceğini düşündürmektedir.

Tartışma ve Sonuç

Mekân kavramı arkeoloji biliminde mimarı kalıntıların tabakalarının ayrıştırılması ve bir yerleşimin yerleşim-mekân organizasyonlarının incelenmesi için sıklıkla kullanılmaktadır. Elbette mimari öğeler içinde bulunduğu dönemin kültür materyalini içeresinde ya da üzerinde barındıran en önemli arkeolojik katmanı oluşturmaktadır ve arkeolojik dolguların izlenebilmesine olanak sağlamaktadır.¹⁹ Mimarının devamlılığı ise sahip olduğu kültür materyalin ve yerleşimin kronolojik ve stratigrafik tabaklanmasının takibini sunmakla birlikte topluluğun kültürel devamlılığının da takibine olanak sağlamaktadır.²⁰ Fakat unutulmaması gereken nokta mekânların hem kendi kimliğini hem de geçmişten getirdiği alışkanlıkları ve öğeleri içermesidir. Bu bağlamda mimarının dikey

devamlılığı söz konusu geçmiş kimliğinin de devamlılığı olarak görülebilir. Söz konusu fikir Çatal Höyük,²¹ Göbekli Tepe,²² Aşıklı Höyük²³ ve Gre Filla²⁴ gibi yerleşim yerlerinde tespit edilen dikey mimari devamlılık üzerinden birçok defa tartışılmış ve aile-grup kimliğinin devamlılığının, mimari bağlamda, metaforik yansımaları olarak yorumlanmıştır.

Çemka Höyük verilerine bakıldığında ise söz konusu mimari devamlılığın MÖ 10. bin erken evrelerinden itibaren mevcut olduğu ama iki ayrı konsept üzerinden uygulandığı görülmektedir. Bunlardan ilki diğer yerleşim yerlerinde olduğu gibi aşağı yukarı aynı alanda inşa edilen binalar şeklinde kendini göstermektedir ve dikey mimari devamlılık (stratigrafik) olarak isimlendirilebilecek özellikler taşımaktadır. Diğerisi ise daha çok büyük boyutlu bir bina içine inşa edilmiş küçük boyutlu- en az iki yapı katında- binalar şeklinde kendini göstermektedir. Burada ise dikey bir devamlılıktan çok iç içe geçmiş bir mimari devamlılıktan söz edilebilir. Bu bağlamda mimari devamlılık olgusunun Çemka Höyük'te binaların çukur barınak tarzında tam veya yarı gömülü olarak inşa edilmesinden dolayı büyük boyutlu binaların içine inşa edilen daha küçük binalar şeklinde kendine özgü (mimari teknik açıdan daha kolay olan), bir konseptte sahip olduğu söylenebilir. Bunun yanı sıra bazı binaların duvarlarının üstten yenilenecek binanın uzun süre boyunca kullanıldığı görülmektedir (Bina 1-1, Bina 1-2, Bina 1a, Bina 1b, Bina 1c). Bu yenileme sırasında binaların yer yer iç düzenlerinin değiştirildiği ve bazı yeni ek duvarlarla binaların plan ve boyutlarının da değiştirildiği gözlemlenmektedir. Bu durum duvarların uzun süre kullanılması ile ilişkili olarak bir inşa tasarrufu olarak da yorumlanabilir (mimari teknik). Fakat söz konusu binanın kamusal bir alan olduğu göz önüne alındığında söz konusu dikey ve yatay devamlılığın binanın temsil ettiği toplumsal hafıza ile de ilişkili olabileceği unutulmamalıdır (sosyal-kültürel). Yani binanın devamlılığı topluluğun ona yüklemiş

19 Kuijt 2001; Kinzel vd., 2020.

20 Kinzel vd., 2020.

21 Cessford, 2005; Düring 2005; Matthews 2005; Barański 2017; Kinzel vd., 2020.

22 Schmidt 2012; Dietrich ve Notroff 2015; Clare vd., 2019; Kinzel ve Clare 2021.

23 Özbaşaran, 2011; Kinzel vd., 2020.

24 Ökse 2021.

olabileceği sosyo-kültürel olgular üzerinden de gelişmiş olabilir: kamusal alanların uzun süreli kullanım isteğine bağlı olarak binaların terk edilmesinden çok mevcut duvarların ve iç düzenlemelerin yenilenmesi şeklinde ortaya çıkan dikey-yatay mimari devamlılık. Bu durumda da Çemka Höyük'te kamusal alanlar ve konutlarda görülen mimari devamlılığın birbirinden farklı konseptlere sahip olduğu söylenebilir; konutlarda dikey devamlılık ve iç içe geçmiş devamlılık; kamusal alanlarda uzun süreli duvar kullanımına bağlı dikey devamlılık ve farklı iç düzenlemelere ve ek duvarlara bağlı olarak dikey-yatay devamlılık. Söz konusu dikey-yatay devamlılık olgusunun yanı sıra öne çıkan bir diğer sorunsal Çemka Höyük'te ÇÇNA Dönem'de mevcut olan mimari devamlılığın Geç Epipaleolitik Dönem'de olmamasıdır. Yani mimari devamlılık olgusu için kronolojik bir sorunsal da bulunmaktadır. Ayrıca Geç Epipaleolitik Dönem ile ÇÇNA Dönem arasında da mimari bağlamda bir devamlılık bulunmamaktadır.²⁵ Bu bağlamda Çemka Höyük'te Geç Epipaleolitik Dönem'de gerçek anlamda mimari bir standardın bulunmadığı ama ÇÇNA Dönem ile beraber daha standart ve birbirini takip eden bir mimari geleneğin oluştuğunu söyleyebiliriz. Söz konusu farklılık konut kavramının kronolojik boyutta bir değişim süreci yaşamış olabileceğini aklı getirmektedir.

Çemka Höyük verilerini sözü edilen dikey ve iç içe geçmiş mimari devamlılık konseptleri üzerinden yorumlayacak olursak, mimaride devamlılık sorununun jenerasyonlar arası bir aidiyet duygusu ile açıklanabileceğini ve bunun da birbirinden farklı konseptler şeklinde kendini gösterdiğini söyleyebiliriz. Ayrıca henüz az sayıda olmakla birlikte C14 analiz sonuçları da her yapı katının yaklaşık 100-150 yıl arasında bir iskân süresine işaret ettiği düşünülebilir. Bu durum da binaların birkaç jenerasyon boyunca kullanıldığı ve yeniden aynı alanlara inşa edildikleri ve uzun süreli bir devamlılık sergiledikleri şeklinde yorumlanabilir. Fakat söz konusu devamlılığın antropolojik yanı sıra ayrı bir sorun oluşturmaktadır. Neden söz konusu binalar aynı alanda, aynı alana veya iç içe geçmiş şekilde bir mimari

devamlılık sergilemektedir? Bu bağlamda öne çıkan en önemli soru bir binanın uzun süreli kullanımını ve farklı konseptlerle aynı alana inşa edilmeleri farklı nedenlere bağlı olarak ortaya çıkıp çıkmaması sorunsalıdır. Bunlardan ilki kuşkusuz hafıza ve aidiyet duygusudur. Diğerleri ise herhangi bir konutun aile veya gruba ait olması (aile binası) ile açıklanabilir. Ayrıca bir binanın ana duvarları korunarak aynı alana yeniden inşa edilmesi veya iç içe inşa edilmesi inşa maliyetini düşüren ve süresini kısaltan birtakım teknik nedenlere de bağlı olabilir. Bu duruma ek olarak bir köy olgusundan bahsedildiği ve buna bağlı olarak bir yerleşim yerinde birtakım yerleşim-mekân organizasyonlarının bulunabileceği unutulmamalıdır. Bu sorunsal üzerinden düşünüldüğünde de herhangi bir mekânın zamansal değişkenliklere bağlı olarak aynı alanlara kurulmasının biraz da zorunlu olabileceği unutulmamalıdır. Bu bakış açısıyla düşünüldüğünde mimari devamlılık sadece hafıza ve aidiyet duygusuna bağlı olarak ortaya çıkan ve dikey olan bir devamlılık olarak düşünülmemeli, en azından Çemka Höyük için, tersine söz konusu mimari devamlılığın değişik mimari unsurlar üzerinden gelişen (kamusal veya konut) birbirinden farklı konseptlere sahip olduğu söylenebilir (dikey, dikey-yatay ve iç içe). Yani mimari devamlılığın sadece antropolojik, sosyolojik ve etnolojik kavramlarla ilişkili olan aidiyet, özel mülkiyet, toplumsal hafıza gibi farklı sosyo-kültürel unsurlar üzerinden yorumlanmasının eksik kaldığı söyleyebiliriz.²⁶ Özellikle mimari devamlılığı oluşturan bu etkenlere binaların inşa maliyeti, inşa süreleri, yerleşimin köy-mekân organizasyonları ve topluluğun yer paylaşımının- kronolojik ve stratigrafik bağlamda- neden olabileceği de unutulmamalıdır. En azından Çemka Höyük yerleşim yerinde değişik nedenlere bağlı olarak farklı konseptlerin uygulandığını söyleyebiliriz. Söz konusu devamlılık kavramına etnolojik veriler üzerinden bakıldığında ise devamlılığın hem kültürel anlamda önem taşıyan binalar için uygulandığını hem de bir köy yerleşiminin köy-mekân organizasyonunun kronolojik gelişimine bağlı olarak ortaya çıkabileceği gözlemlenmektedir (Fig. 9).²⁷ Sonuç olarak mimari devamlılığın yalnızca

25 Fakat bu devamlılık yontmataş aletler üzerinden izlenebilmektedir.

26 Hodder 2022

27 Abel 2017; Allen 2009

toplumsal hafıza ya da aidiyet duygusuyla açıklanabilecek bir olgu olarak değil, aynı zamanda teknik ve ekonomik gerekliliklerle de ilişkili olduğu söylenebilir.

Bibliyografya

- ABEL 2017: T. Abel, "The Iroquoian Occupations of Northern New York: A Summary of Current Research" *The Iroquoian Occupations of Northern New York*. Electronic document, 65-75.
- ALLEN 2009: K. M. S. Allen, "Temporal and Spatial Scales of Activity among the Iroquois: Implications for Understanding Cultural Change". In *Iroquoian Archaeology and Analytic Scale*, edited by L. E. Miroff and T. D. Knapp, University of Tennessee Press, Knoxville, 153-177.
- AURENCHÉ 1981: O. Aurenché, "La maison orientale". *La Maison Orientale: L'Architecture Du Proche-Orient Ancien Des Origines Au Milieu Du 4e Millenaire: 109 (Bibliothèque Archeologique Et Historique)*, Paris, Librairie Orientaliste Paul Geuthner.
- BANNING 1998: E. B. Banning, "The Neolithic Period. Triumphs of Architecture, Agriculture, and Art", *Near Eastern Archaeology* 61/4, 188-237.
- BANNING 2003: E. B. Banning, "Housing Neolithic Farmers", *Near Eastern Archaeology* 66/1-2, 4-21
- BANNING 2010: E. B. Banning, "Houses, Households, and Changing Society in the Late Neolithic and Chalcolithic of the Southern Levant", *Paléorient* 36/1, 49-87
- BANNING ve BYRD 1987: E.B. Banning, B.F. Byrd, "Houses and the Changing Residential Unit. Domestic Architecture at PPNB 'Ain Ghazal, Jordan", *Proceedings of the Prehistoric Society* 53/1, 309-325
- BARAŃSKI 2017: M. Z. Barański, *Późnoneolityczna architektura Çatalhöyük. Kontynuacja i zmiana u schyłku 7 tysiąclecia p.n.e.* (Ph.D. diss. Gdańsk University of Technology).
- BECK 2007: R. A. Beck, *The Durable House. House Society Models in Archaeology*, Carbondale, Center for Archaeological Investigations, Southern Illinois University.
- BELFER-COHEN ve BAR-YOSEF 2000: A. Belfer-Cohen, O. Bar-Yosef, "Early Sedentism in the Near East. A Bumpy Ride to Village Life", in: I. Kuijt (ed.), *Life in Neolithic Farming Communities. Social Organization, Identity, and Differentiation*, New York, Published by Springer, 19-38.
- CARLETON vd., 2013: W. C. Carleton, J. Conolly, M. Collard, "Corporate Kin-Groups, Social Memory, and »History Houses«? A Quantitative Test of Recent Reconstructions of Social Organization and Building Function at Çatalhöyük During the PPNB", *Journal of Archaeological Science* 40, 1816-1822
- CARSTEN ve HUGH-JONES 2014: J. Carsten, S. Hugh-Jones, *About the House. Lévi-Strauss and Beyond*, Cambridge University Press.
- CAUVIN 1994 : J. Cauvin, *Naissance des divinités, naissance de l'agriculture. La révolution des symboles au Néolithique*, Paris, CNRS.
- CESSFORD 2005: C. Cessford, "Absolute Dating at Çatalhöyük", in: I. Hodder (ed.), *Changing Materialities at Çatalhöyük. Reports from the 1995-99 Seasons*, BIAA Monograph 39, Cambridge, 65-99.
- ÇİFTÇİ 2022: Y. Çiftçi, "Çemka Höyük, Late Epipaleolithic and PPNA Phase Housing Architecture Chronological and Typological Change". *Near Eastern Archaeology* 85/1 : 12-23.
- ÇİFTÇİ vd. 2020: Y. Çiftçi, E. Kodaş, B. Genç, "Çemka Höyük'te Açığa Çıkarılan Çanak-Çömleksiz Neolitik Dönem A Evresi Radyan Planlı Yapılar". *Anatolia/Anadolu* 46:25-48.
- CLARE vd., 2019: L. Clare, M. Kinzel, D. Sönmez, C. Uludağ, "Göbekli Tepe: UNESCO Dünya Miras Alanı ve Değişen Yaklaşımlar", *Mimarlık* 56, fasc. 405, 14-18.
- DIETRICH ve NOTROFF 2015: O. Dietrich, J. Notroff, "A Sanctuary, or so Fair a House? In the Defence of an Archaeology of Cult at Göbekli Tepe", in: N. Laneri (ed.), *Defining the Sacred. Approaches to the Archaeology of Religion in the Near East*, Oxford, Oxbow Books, 75-89.
- DURING 2005: B. S. During, "Building Continuity in the Central Anatolian Neolithic. Exploring the Meaning of Buildings at Aşıklı Höyük and Çatalhöyük", *Journal of Mediterranean Archaeology*, 18/1, 2005, 3-29.
- DURU 2013: G. Duru, *Tarihöncesinde İnsan- Mekan, Topluluk-Yerleşme İlişkisi. MÖ 9. Bin Sonu - 7. Bin Başı, Aşıklı ve Akarçay Tepe* (İstanbul Üniversitesi, Yayınlanmamış Doktora Tezi), İstanbul.
- ERİM-ÖZDOĞAN 2011: A. Erim-Özdoğan, "Çayönu". in *The Neolithic in Turkey: New Excavations and New Research; The Euphrates Basin*, ed. Mehmet Özdoğan. Istanbul: Archaeology & Art Publications, 185-269.
- FLANNERY 2002: K. V. Flannery, "The Origins of the Village Revisited. From Nuclear to Extended Households", *American Antiquity* 67/3, 417-433.
- HODDER 1990: I. Hodder, *The Domestication of Europe. Structure and Contingency in Neolithic Societies*, Cambridge, Cambridge University Press.
- HODDER 1998: I. Hodder, "The Domus. Some Problems Reconsidered", in: M. Edmonds and C. Richards (eds.), *Understanding the Neolithic of North-Western Europe*, Glasgow, Cruithne Press, 84-100.
- HODDER 2016: I. Hodder, "More on History Houses at Çatalhöyük. A Response to Carleton et al.", *Journal of Archaeological Science*, 67, 1-6.

- HODDER 2022: I. Hodder, “Staying Egalitarian and the Origins of Agriculture in the Middle East.” *Cambridge Archaeological Journal* 32/4, 1-24.
- HODDER ve PELS 2020: I. Hodder, P. Pels, “History Houses. A New Interpretation of Architectural Elaboration at Çatalhöyük”, in: I. Hodder (ed.), *Religion in the Emergence of Civilization. Çatalhöyük as a Case Study*, Cambridge, 163-183.
- KINZEL vd., 2020: M. Kinzel, G. Duru, M. Z. Barański, “Modify to Last. A Near Eastern Perspective on Rebuilding and Continuation”. *Umbau-, Umnutzungs- und Umwertungsprozesse in der antiken Architektur. Internationales Kolloquium in Berlin vom 21. Februar 2018* veranstaltet vom Architekturreferat des DAI.
- KINZEL ve CLARE 2021: M. Kinzel, L. Clare L, “Monumental – Compared to What? A Perspective From Göbekli Tepe”, in: A. B. Gebauer – L. Sørensen – A. Teather – A. de Valera (eds.), *Monumentalizing Life in Neolithic Europe. Narratives of Continuity and Change*, Oxbow Books, 29-48.
- KODAŞ vd., 2020: E. Kodaş, B. Genç, Y. Çiftçi, C. Labendan-Kodaş, Ç. Erdem, “Çemka Höyük: A Late Epipalaeolithic and Pre-Pottery Neolithic Site on the Upper Tigris, Southeast Anatolia”. *Neolithics* 20.1:40–46.
- KUIJT 2000: I. Kuijt, “People and Space in Early Agricultural Villages. Exploring Daily Lives, Community Size, and Architecture in the Late Pre-Pottery Neolithic”, *Journal of Anthropological Archaeology* 19, 2000, 75-102.
- KUIJT 2001: I. Kuijt, “Place, Death, and the Transmission of Social Memory in Early Agricultural Communities of the Near Eastern Pre-Pottery Neolithic”, in: M. S. Chesson, *Social Memory, Identity, and Death. Interdisciplinary Perspectives on Mortuary Rituals*, Washington, 80–89.
- MATTHEWS 2005: W. Matthews, “Life-Cycles and Life-Courses of Buildings”, in: I. Hodder (ed.), *Çatalhöyük Perspectives. Themes from the 1995–99 Seasons*, BIAA Monograph 40, Cambridge, 125–150.
- ÖKSE 2021: Ayşe T. Ökse, “Ambar Dam Salvage Excavations 2018-2020: Ambar Höyük, Gre Filla and Kendale Hecale”. *The Archaeology of Anatolia, Volum IV*, eds. Steadman R. Sharon and McMahon Gregory. London, 4-20.
- ÖZBAŞARAN 2011: M. Özbaşaran, “Aşıklı 2010”, *Anatolia Antiqua* 19, 27-37.
- ÖZDOĞAN 1999: M. Özdoğan, “The Transition from Sedentary Hunter Gatherers to Agricultural Villages in Anatolia- Some Considerations”. *Çağlar Boyunca Anadolu’da Yerleşim ve Konut Uluslararası Sempozyumu (Bildiriler)*, ed. Dinçol, Ali. İstanbul, 311-319.
- SCHIRMER 1990: W. Schirmer, “Some aspects of building at the ‘aceramic-neolithic’ settlement of Çayönü Tepesi”, *World Archaeology*, 21/3 : 363-387.
- SCHMIDT 2012: K. Schmidt, *Göbekli Tepe: A Stone Age Sanctuary in South-Eastern Anatolia*, Berlin, Ex Oriente e.V.
- SIMMONS 2007: A. H. Simmons, *The Neolithic Revolution in the Near East: Transforming the Human Landscape*, Tucson, University of Arizona Press.
- WATERSON 1990: R. Waterson, *The Living House: An Anthropology of Architecture in South-East Asia*, Oxford, Tuttle Publishing.
- WATKINS 2006: T. Watkins, “Architecture and the Symbolic Construction of New Worlds”, in: E. J. Banning – M. Chazan (eds.), *Domesticating Space. Construction, Community, and Cosmology in the Late Prehistoric Near East, Studies in Early Near Eastern Production, Subsistence and Environment* 6 (Berlin 2006) 15-24
- WILSON 1998: P. J. Wilson, *The Domestication of the Human Species*, Yale University Press.

Makale Gönderim Tarihi: 10.11.2023

Makale Kabul Tarihi: 25.04.2024

ERGÜL KODAŞ

Orcid ID: 0000-0001-8340-5828

Mardin Artuklu Üniversitesi

Edebiyat Fakültesi, Arkeoloji Bölümü

Mardin/TÜRKİYE.

ergulkodas@gmail.com

YUNUS ÇİFTÇİ

Orcid ID: 0000-0001-5547-7613

Bitlis Eren Üniversitesi, Fen-Edebiyat Fakültesi,

Sanat Tarihi Bölümü

Bitlis/TÜRKİYE.

cftc.yns@gmail.com

KAZIM ÖZKAN

Orcid ID: 0000-0003-1710-0019

kazimozkan85@gmail.com

BAHATTİN İPEK

Orcid ID: 0000-0003-4380-9283

Mardin Artuklu Üniversitesi

Edebiyat Fakültesi, Arkeoloji Bölümü

Mardin/TÜRKİYE.

bahattinipek47@gmail.com

EŞREF ERBİL

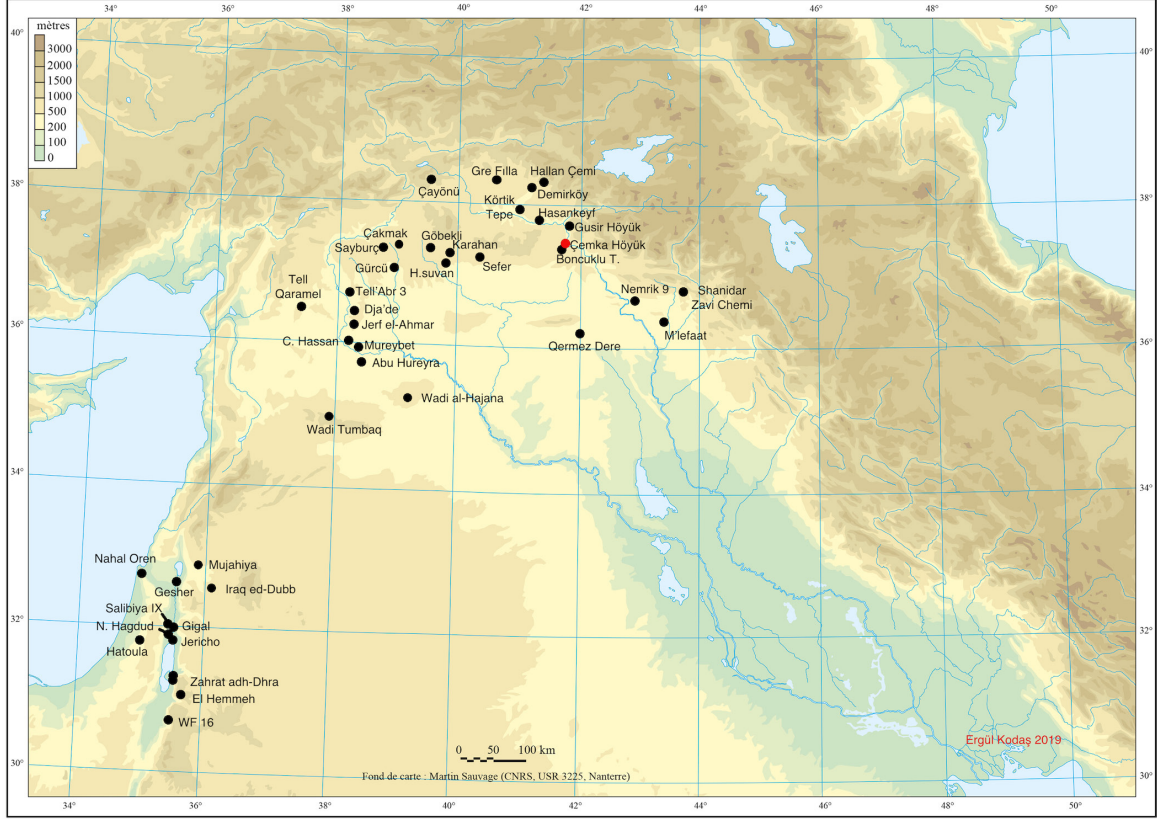
Orcid ID: 0000-0003-3446-8245

Mardin Artuklu Üniversitesi

Edebiyat Fakültesi, Arkeoloji Bölümü

Mardin/TÜRKİYE.

erbilesref@gmail.com



Harita 1. Metinde adı geçen çağdaş yerleşimler.

ID	Context	Material	BP	$\delta^{13}\text{C}$	cal BCE
Tübitak 1156	Sector D17 Level 2	charcoal	9970±38	-27.6±03	9558-9313 (75.8%) 9661-9571 (19.6%)
Tübitak 1155	Sector D16 Level 5	charcoal	9970±38	-28.0±08	9672-9317 (94.4%) 9742-9729 (1.0%)

Tablo 1. Çemka Höyük C14 sonuçları.

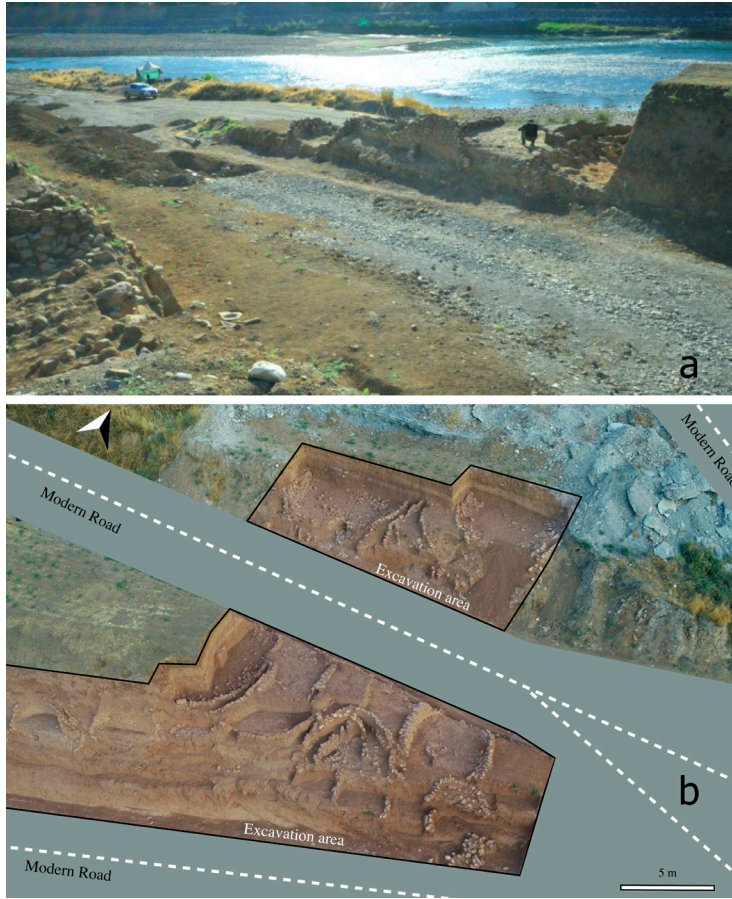


Fig. 1. Çemka Höyük genel görünümü (ÇH arşivi).

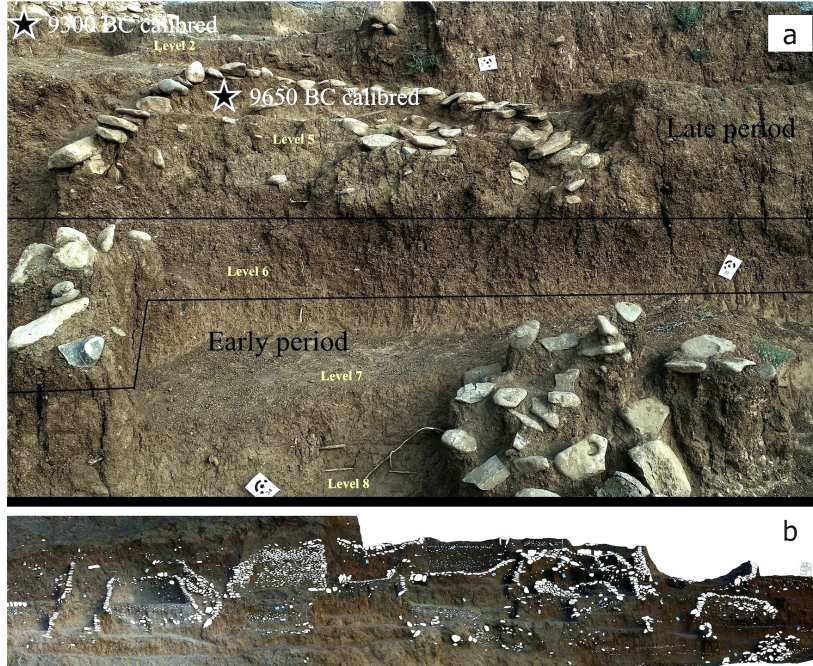


Fig. 2. Çemka Höyük tarihlendirme örnekleri ve büyük profil (ÇH arşivi).

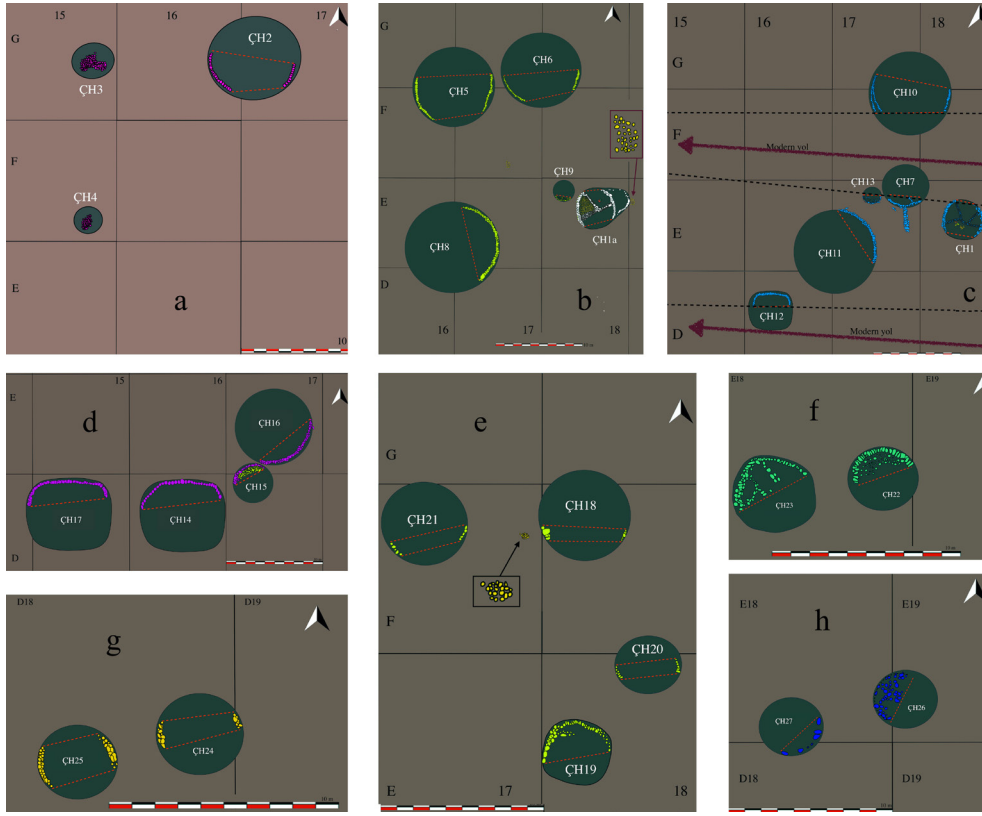


Fig. 3. Çemka Höyük mimari gelişimi (ÇH arşivi).

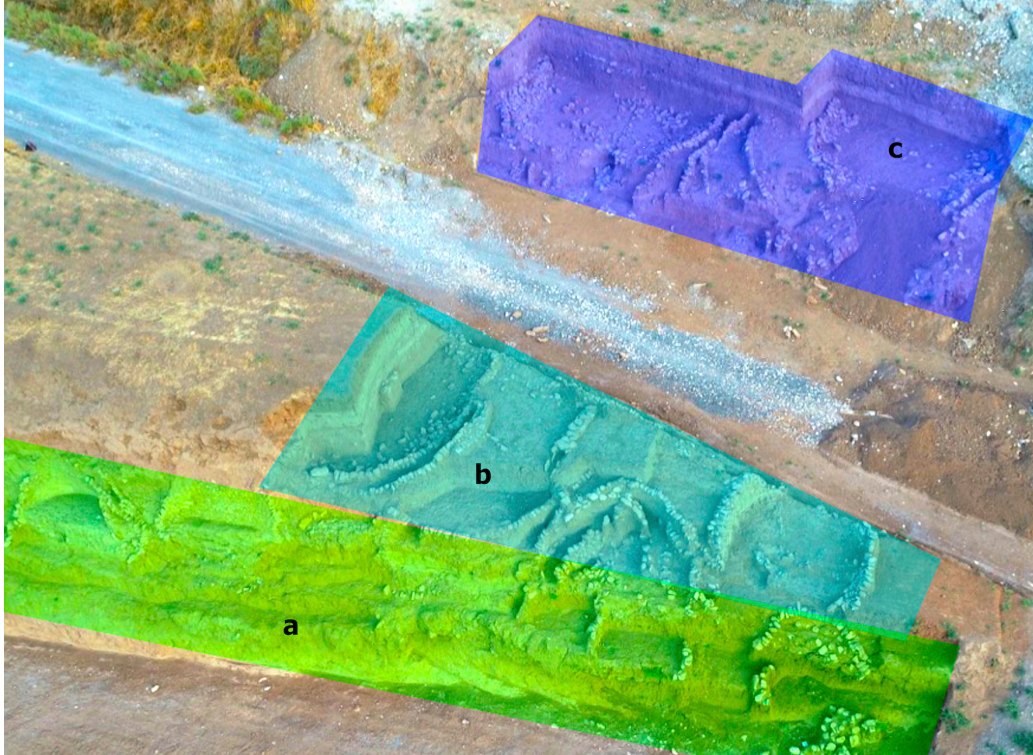


Fig. 4. Çemka Höyük kazılarında çalışma yapılan alanlar (ÇH arşivi).

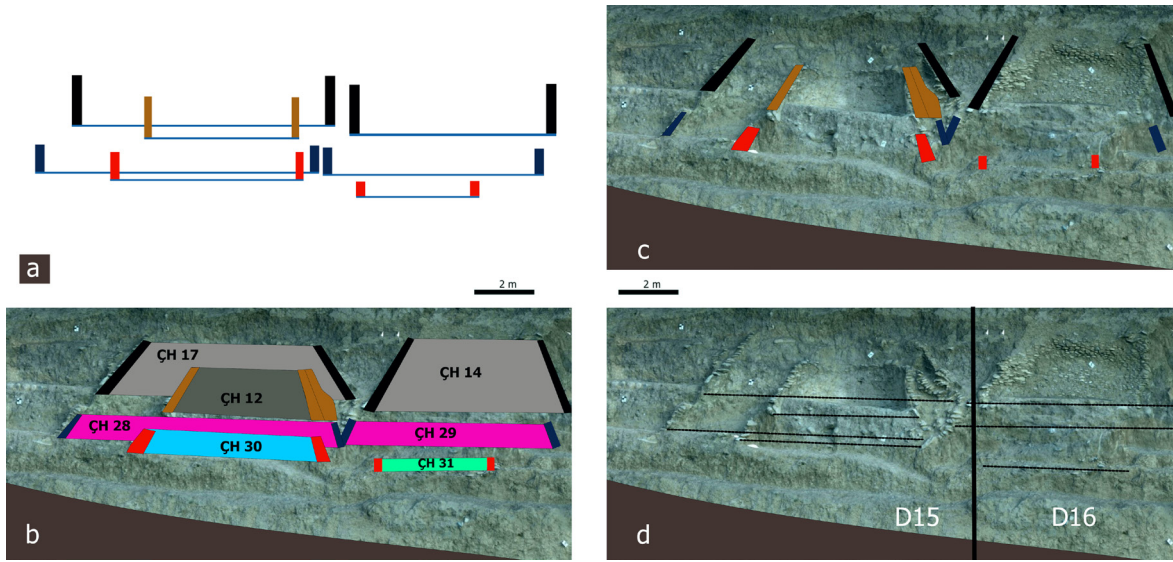


Fig. 5. Çemka Höyük Profil 1 numaralı alandaki mimari devamlılık (ÇH arşivi).



Fig. 6. Çemka Höyük Profil 2 numaralı alandaki mimari devamlılık (ÇH arşivi).

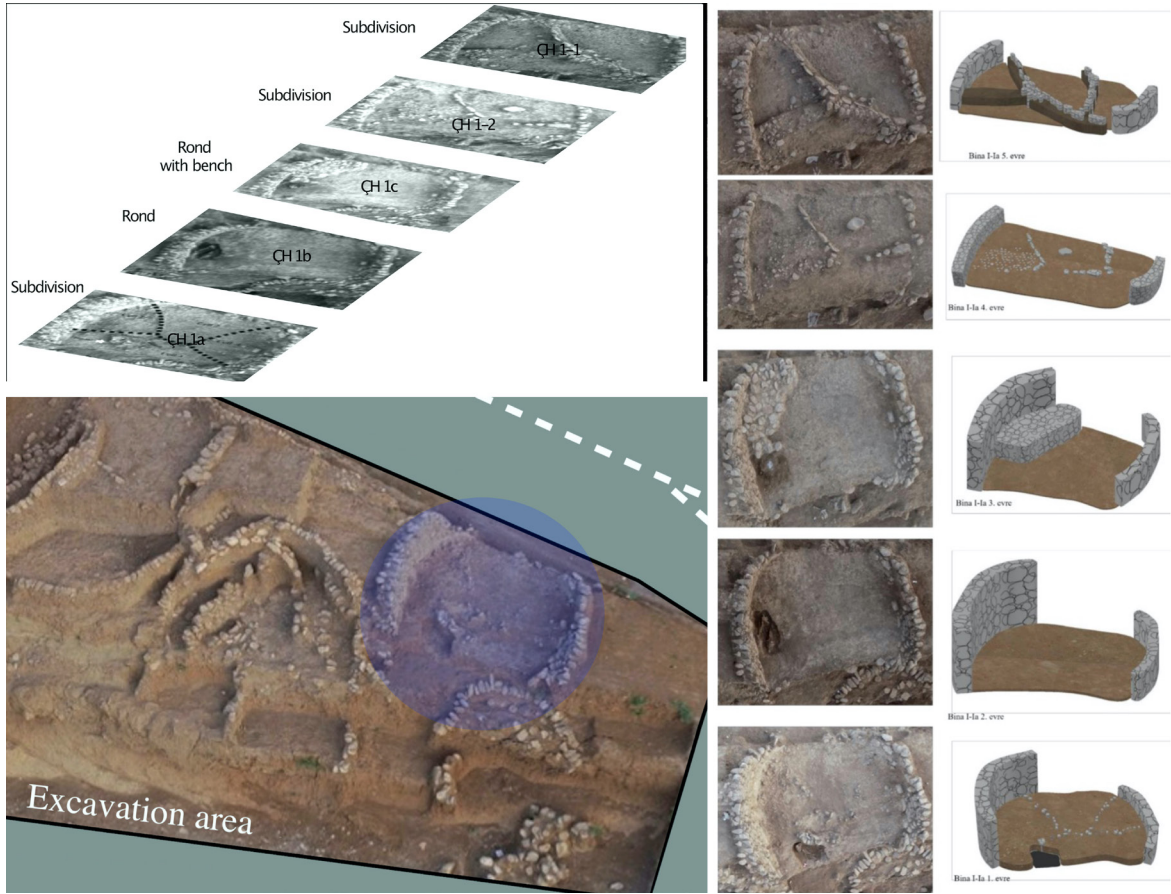


Fig. 7. Çemka Höyük E18 açmasındaki yapının mimari devamlılığı (ÇH arşivi).



Fig. 8. Çemka Höyük D 17-18 ve E17-18 açmalarında tespit edilen mimari devamlılık (ÇH arşivi).