



MESLEK YÜKSEKOKULU ÖĞRENCİLERİNİN OKUL TERCİH SEBEPLERİ VE UYUM DURUMLARI: SİVRİHİSAR ÖRNEĞİ¹

REASONS OF SCHOOL PREFERENCES AND COMPLIANCE SITUATIONS OF VOCATIONAL SCHOOL STUDENTS: SİVRİHİSAR SAMPLE

Esra SERTEL², Hakan YILDIRIM³, Serel ÖZMEN-AKYOL⁴

Öz

Gelişmekte olan ülkelerin ekonomik kalkınmalarında mesleki ve teknik eğitim büyük bir öneme sahiptir. Ülkemizin 2023 hedeflerinden biri, dünyanın en güçlü ilk 10 ekonomisi arasında yer almaktır. Bu hedefin yerine getirilmesinde, meslek yüksekokullarının rolü ve katkısı göz ardı edilemez. Ancak, meslek yüksekokulu öğrencilerinin okula uyum sorunu yaşadığı gözlemlenmektedir. Bu bağlamda, meslek yüksekokulu öğrencilerinin okul tercih sebepleri ve uyum durumlarının değerlendirilmesi önem kazanmaktadır. Bu çalışma, Sivrihisar Meslek Yüksekokulundaki öğrencilerinin okul tercih sebepleri ve uyum durumlarını değerlendirerek, bu iki değişken arasındaki ilişkiyi inceleyip, öğrencilere sunulan olanaklar hakkında daha gerçekçi değerlendirmeler ortaya koymak ve sorunların çözümüne katkıda bulunmak amacıyla planlanmıştır. Bu çalışmanın evrenini, Sivrihisar Meslek Yüksekokulunda öğrenim görmekte olan öğrenciler oluşturmaktadır. Araştırmada tarama modeli kullanılmış, veri toplamak için “okul tercih sebepleri ve üniversite yaşamına uyum anketi” uygulanmıştır. Araştırmanın çalışma grubunu 2016-2017 öğretim yılında Eskişehir Osmangazi Üniversitesi Sivrihisar Meslek Yüksek Okulunda öğrenim görmekte olan öğrenciler oluşturmaktadır. Araştırmaya toplam 265 öğrenci katılmıştır. Araştırmanın sonucunda; tercihlerinde üniversite ve program hakkında bilgisi olanlar ile yeteneklerini dikkate alanların daha memnun oldukları ve uyum sorunları yaşamadıkları; bu karşın bilinçli seçim yapmamışların memnuniyet ve uyum düzeylerinin düşük olduğunu söylemek mümkündür.

Anahtar Sözcükler: Meslek Yüksekokulu, Meslek Yüksekokullarını Tercih Sebepleri, Meslek Yüksekokulu Öğrencilerinin Uyum Durumu, Meslek Yüksekokullarının Sorunları, Sivrihisar Örneği

¹ Bu çalışma, Mehmet Akif Ersoy Üniversitesi'nde 11-13 Mayıs 2017 tarihlerinde düzenlenen 4. Ulusal Meslek Yüksekokulları Sosyal ve Teknik Bilimler Kongresi'nde (MESTEK 2017) sözlü bildiri olarak sunulmuştur.

² Öğr. Gör., Eskişehir Osmangazi Üniversitesi, esertel@ogu.edu.tr

³ Öğr. Gör., Eskişehir Osmangazi Üniversitesi, hayildirim@ogu.edu.tr

⁴ Öğr. Gör., Eskişehir Osmangazi Üniversitesi, sozmen@ogu.edu.tr

Abstract

In developing countries, vocational and technical education has a great importance in economic development. One of our country's 2023 goals is to be among the world's 10 strongest economies. In fulfilling this goal, the role and contribution of vocational schools cannot be ignored. However, it has been observed that vocational school students have had problems of compliance with the school. In this context, assessment of school preference reasons and compliance status of vocational school students is gaining importance. The aim of this study is to determine reasons of school preference and compliance status of students in Sivrihisar Vocational School of Higher Education. This study was planned to determine the relation between the school preference reasons and the adaptation conditions of Sivrihisar Vocational School of Higher Education students to make more realistic evaluations about the possibilities offered to the students and to contribute solution of the problems. The universe of this study is the students who are studying at Sivrihisar Vocational School of Higher Education. The survey method was used in the study and "school preference reasons and adaptation to university life" questionnaire was applied for data collection. A total of 265 students participated in the research, who are studying at Eskişehir Osmangazi University Sivrihisar Vocational School of Higher Education during 2016-2017 school year. As a result of the research; those who have knowledge about the university and the program and those who consider their talents while making school preferences are more satisfied and have not experienced adaptation problems.

Keywords: *Vocational School of Higher Education, Reasons of Vocational School of Higher Education Preferences, Compliance Situations of Vocational School of Higher Education Students, Issues of Vocational School of Higher Education, Sivrihisar Sample*

1. GİRİŞ

Gelişmekte olan ülkelerin ekonomik kalkınmalarında mesleki ve teknik eğitim büyük bir öneme sahiptir. Ülkemizin 2023 hedeflerinden biri, dünyanın en güçlü ilk 10 ekonomisi arasında yer almaktır. Bu hedefin yerine getirilmesinde, meslek yüksekokullarının rolü ve katkısı göz ardı edilemez.

Ülkemizde, nitelikli ara elemanlara duyulan ihtiyaç her fırsatta yetkililerce ve eğitimcilerce dile getirilmekte olup, bu ihtiyacın karşılanmasına yönelik çalışmalara özel bir önem verilmektedir. Meslek Yüksekokulları, ülkemizin hedeflerine ulaşmak için gereksinim duyduğu niteliklerdeki ara eleman ihtiyacının karşılanmasında, en temel ve önemli unsurlardan biri olmakla birlikte verilen mesleki ve teknik eğitimin birçok bileşen sebebiyle yetersiz olabildiği ve geliştirilmeye ihtiyaç duyduğu da bilinmektedir.

Ülkemizin 2023 hedeflerinin yanı sıra, ilgili tüm sektörlerin beceri sahibi, nitelikli ara eleman olarak tanımladıkları çalışanlara duydukları ihtiyaç ve beklentilerin karşılanabilmesi için, mesleki eğitimdeki yetersizliklerin giderilmesi kadar, meslek yüksekokullarının daha yüksek akademik ve teknik beceriye sahip öğrenciler tarafından tercih edilmesinin sağlanması da gerekmektedir.

Çeşitli iş kollarında mesleki eğitim vererek nitelikli insan gücü yetiştiren Meslek Yüksekokulları (Davras ve Bulgan, 2012:230), ülkenin gereksinimine uyan nitelikli yetişmiş iş gücü sağlamaktadır. (Kılıç vd., 2007:292). Mesleki eğitim görmüş nitelikli iş gücüne duyulan ihtiyaç, özellikle işverenlerce sıklıkla

dile getirilmekte ve kalifiye elemanlar mezuniyetten sonra iş bulma konusunda daha şanslı görülmektedirler. Bu sebeplerle meslek yüksekokulları tercih edilmektedir. Ancak, meslek yüksekokulu öğrencilerinin okula uyum sorunu yaşadığı gözlemlenmektedir. Bu bağlamda, meslek yüksekokulu öğrencilerinin okul tercih sebepleri ve uyum durumlarının değerlendirilmesi önem kazanmaktadır.

Bu çalışma, Sivrihisar Meslek Yüksekokulu öğrencilerinin okul tercih sebepleri ve okul yaşamına uyum durumları arasındaki ilişkiyi tespit ederek, öğrencilere sunulan olanaklar hakkında daha gerçekçi değerlendirmeler ortaya koymak ve sorunların çözümüne katkıda bulunmak amacıyla planlanmıştır. İkinci bölümde okul tercih sebepleri ve okul yaşamına uyum konuları ele alınmış, üçüncü bölümdeyse araştırma yöntemi açıklanmıştır. Dördüncü bölümde bulgular, beşinci bölümde ise sonuç ve öneriler ifade edilmiştir.

2. MESLEK YÜKSEKOKULLARINDA TERCİH VE UYUM

İş hayatının gerektirdiği niteliklere sahip yeter sayıda ve kaliteli insan gücü yetiştirmek ve insan kaynaklarımızın rekabet gücünü artırmak ancak sürekli mesleki ve teknik eğitim imkân ve ortamı yaratmakla mümkündür (Çelik vd., 2009; Aktaran: Aladağ Bayrak, 2012:4).

Günümüzde, ülkemizin ekonomik kalkınma hedefleri de dikkate alındığında, nitelikli ara kademe iş gücü yetiştirmenin ne kadar önemli olduğu ortadadır. İki yıllık önlisans programları (meslek yüksekokulları), ortaöğretim yeterliliklerine dayalı, en az iki yıllık bir programı kapsayan nitelikli insan gücü yetiştirmeyi amaçlayan veya lisans öğretiminin ilk kademesini teşkil eden bir yükseköğretimdir. Amacı, üniversite kapılarında yığınları önleme dışında gerçek anlamda sanayinin ihtiyacı olan ara kademe teknik elemanlarının eğitimini gerçekleştirmektir. (Senar ve Garip, 2013:09). Meslek Yüksekokulları, ihtiyaç duyulan nitelikli ara eleman gereksinimini karşılamada en büyük paya sahip olan kurumlardır. Ancak, böylesine önemli bir görevi gerçekleştiren meslek yüksekokullarında, öğrencilerin okula uyum sorunu yaşadığı gözlemlenmektedir. Bu bağlamda, meslek yüksekokulu öğrencilerinin okul tercih sebepleri ve uyum durumlarının değerlendirilmesi önem kazanmaktadır.

Türkiye'deki öğrencilerin herhangi bir üniversiteyi, fakülteyi veya bölümü tercih etmesini etkileyen birçok faktör bulunmaktadır. Öğrencilerin sosyo-ekonomik durumu, ebeveynlerinin öğrenim durumu, ebeveyn mesleği, eğitim gördüğü bölge ve il, tercih edilen mesleğin geleceğe dönük görünümü vb. gibi faktörler tercihler konusunda önemli oranda etkili olmaktadır. (Erol vd., 2012:5). Meslek yüksekokulları yapıları itibarıyla, genellikle meslek lisesi mezunlarının devam ettiği okullar olmakla birlikte, mesleki ve teknik eğitim veren liseler haricindeki okullardan mezun olan öğrenciler tarafından da tercih edilmektedir. Liseye başlarken mesleki, genel ya da anadolu lisesi gibi seçenekler arasından birini seçmenin yanında, alan tercihi de yapan öğrencinin, daha önce gerçekleşmiş pek çok tercihi dolayısıyla meslek ve üniversite/bölüm seçimi etkilenmektedir.

Araştırmalarda, mesleki ve eğitsel kararlarda etkili olan faktörler ve yararlanılan kaynaklar (Hamamcı vd., 2013; Özyürek ve Kılıç-Atıcı, 2002), lise öğrencilerinin alan seçimini etkileyen faktörler (Şengün, 2013), bölüm seçme nedenleri (Korkut-Owen vd., 2012), meslek seçimini etkileyen faktörler (Aytekin, 2005; Kıyak, 2006; Sarıkaya ve Khorsid, 2009; Yelken, 2008) gibi değişkenler incelenmiştir (Aktaran:Gelibolu, 2014:4).

Ayrıca okul ya da bölüm seçimi dışında meslek seçimi ile ilgili çalışmalar da mevcuttur. Örneğin, meslek seçiminde cinsiyetin etkisi konusunda pek çok çalışmaya rastlanmaktadır. Korkut-Owen vd.(2012)'ne göre son zamanlarda üniversite öğrencileri ile yapılan bir çalışmada Frolian (2010), kadınların geleneksel olan mesleklere (1/3); erkeklerin ise geleneksel olmayan mesleklere daha çok (3/1) yöneldiklerini bulmuştur. Erol vd. (2012)'ne göre ise, öğrenci tercihleri üzerine yapılan ve Eğitim Fakültesi, Tıp Fakültesi ile İktisadi ve İdari Bilimler Fakültesi (İİBF) öğrencilerini kapsayan bir araştırmada (Bahar, 2002:125), Eğitim Fakültesi öğrencilerinin sosyo-ekonomik düzeyinin Tıp ve İİBF öğrencilerinin sosyo-ekonomik düzeyinden daha düşük düzeyde olduğu bulgulanmıştır. Yine aynı çalışmada öğrencilerin anne-baba öğrenim durumu, anne-baba mesleği, aylık gelir, kardeş sayısı, ailenin sürekli ikamet ettiği yer, öğrencinin öğrenimi süresince kaldığı yer ile okul türü arasında anlamlı ilişkinin olduğu tespit edilmiştir.

Toplumdaki bireyin, yükseköğretim yaşamına başlaması, o bireyin yaşamında birçok değişiklik olması anlamına gelir. Değişiklikler, bir uyum sağlama sürecini de beraberinde getirmektedir (Aladağ Bayrak, 2012:1). Yavuzer (1996)'e göre uyum, bireyin sahip olduğu özelliklerinin kendi benliğiyle içinde bulunduğu çevre arasında dengeli bir ilişki kurabilmesi ve bu ilişkiyi sürdürebilmesidir. Bireyin kendisinin, diğer insanların ve çevrenin fiziksel, psikolojik ve sosyal istekleriyle bireysel tepkilere başvurması olarak tanımlanan uyumda, çevrenin etkisi vurgulanmaktadır. Uyumu ölçmek için evrensel bir standart yoktur. Araştırmacılar, teorik oryantasyonlar ve değerlerin her birini yansıtan standartların çeşitliliğini benimsemişlerdir (Aslan, 2015:132).

Üniversite yıllarında bir grubun üyesi olma, bir meslek sahibi olma ve geleceğe yön verme idealleri ile yeni bir okula, yeni bir kente ve yabancı bir çevreye uyum sağlama çabaları pek çok gençte bazı uyum problemlerinin ortaya çıkmasına neden olabilmektedir (Aktaş, 1997:107).

Türkiye'deki alanyazın incelendiğinde üniversitede uyumu ölçmek için geliştirilen Hacettepe Kişilik Envanteri (Özgüven, 1992) ve Üniversite Yaşamı Ölçeği (Aladağ vd., 2003) görülmektedir. Üniversiteye hazırlık ve yeni başlamış öğrenciler için geliştirilen Üniversite Yaşamı Ölçeği üniversite ortamına uyum, duygusal uyum, kişisel uyum, karşı cinsle ilişkiler, akademik uyum ve sosyal uyum olmak üzere altı alt boyuttan oluşmaktadır (Aktaran: Aslan, 2015:135).

3. YÖNTEM

Bu araştırma, Sivrihisar Meslek Yüksekokulundaki öğrencilerinin okul tercih sebepleri ve okula uyum durumlarını değerlendirerek, öğrencilerin profillerini oluşturmayı ve var olan durumu ortaya koymayı amaçlayan betimsel bir çalışma olup, katılımcılara anket uygulanarak veri derlemesi yapılmıştır.

3.1. Araştırmanın Amacı

Bu çalışmanın temel amacı, Sivrihisar Meslek Yüksekokulundaki öğrencilerinin okul tercih sebepleriyle okul yaşamına uyum durumları tespit etmektir. Ayrıca tercihlerle okul yaşamına uyum durumları arasında ilişki olup olmadığını araştırarak, daha tercih edilebilir olmak ve okula daha kolay uyum sağlanması amacıyla öğrencilere sunulacak olanaklar hakkında gerçekçi değerlendirmeler ortaya koymak ve sorunların çözümüne katkıda bulunmak amacını da gütmektedir.

3.2. Çalışma Grubu

Araştırmanın evrenini, 2016-2017 öğretim yılında Eskişehir Osmangazi Üniversitesi Sivrihisar Meslek Yüksek Okulunda öğrenim görmekte olan öğrenciler oluşturmaktadır. Okulda beş bölüm bulunmaktadır. Araştırmada, herhangi bir örneklem yöntemi kullanılmadan evrenin tamamına ulaşılması hedeflenmiş, kayıt döneminde okula gelip kaydını tamamlayan tüm öğrenciler araştırmanın önemi konusunda bilgilendirilmiş ve anket formlarını doldurmaları istenmiştir. Araştırmaya toplam 265 öğrenci katılmıştır.

3.3. Veri Toplama Aracı

Bu araştırmada, öğrencilerin okul tercih sebepleri ve uyum durumlarını tespit etmek için literatür taranmış, daha önce bu tür çalışmalarda benzer amaçlarla kullanılmış ve geçerliliği, güvenilirliği kanıtlanmış anket örnekleri incelenmiş, yazarlarından/kullanıcılarından izin alınarak bazı anketler bu araştırmada yararlanılmak üzere uyarlanmıştır.

Anket formu “*Demografik özellikler*”, “*Okul Tercih Sebepleri*” ve “*Üniversite Yaşamına Uyum*” olmak üzere üç bölümden oluşmaktadır. Birinci bölümde, katılımcıların cinsiyeti, öğrenim gördüğü program, mezun olduğu lise türü, üniversiteye hazırlanmak için dershaneye gidip gitmediği, programa yerleşme şekli, barınma bilgisi anne ve baba eğitim düzeyi, ailenin yaşadığı yer, ailenin ortalama gelir seviyesi, öğrencinin bir işte çalışma durumu ve genel not ortalaması şeklindeki maddeler yer almaktadır. Anketin “*Okul Tercih Sebepleri*” kısmı Gelibolu (2014) tarafından geliştirilen “*Üniversite ve Bölüm Tercihlerini Etkileyen Faktörler (ÜBTEF)*” anketinden, “*Üniversite Yaşamına Uyum*” kısmı ise Aladağ, Kağnıcı, Tuna ve Tezer (2003) tarafından üniversiteye yeni başlayan öğrencilerin genel olarak üniversite yaşamına uyum düzeylerini, üniversiteye uyumun farklı yönleri ile ölçmek amacıyla geliştirilen *Üniversite Yaşamı Ölçeğinden (ÜYÖ)* izin alınarak uyarlanmıştır.

İkinci bölümde, öğrencilerin bölümlerini seçme nedenleri ile ilgili maddelere yer verilmiştir. Bu bölüm, *Hiç-Az-Orta-Çok-Tamamen* biçiminde cevaplanan, okul ve program seçimini etkileyen faktörleri içeren toplam 39 maddeden oluşmaktadır.

Anketin üçüncü bölümünde ise öğrencilerin üniversiteye uyum düzeyleri ile ilgili bilgi toplamak amaçlanmıştır. Bu amaçla Aladağ, Kağnıcı, Tuna ve Tezer (2003)’den uyarlanan 49 maddeden oluşan ölçekteki her bir madde “bana hiç uygun değil (1)” ile “bana tamamen uygun (5)” arasında derecelendirilmektedir. Ölçekten alınabilecek en düşük puan 49, en yüksek puan 245’tir. Ölçekten alınan yüksek puanlar uyuma, düşük puanlar ise uyumsuzluğa işaret etmektedir. Orijinalinde altı alt boyuttan oluşan ölçekteki 12 madde üniversite ortamına uyumu, 9 madde duygusal uyumu, 7 madde kişisel uyumu, 7 madde karşı cinsle ilişkileri, 7 madde akademik uyumu ve 6 madde ise sosyal uyumu ölçmektedir. Bu çalışma için maddeler *Üniversiteye Uyum* (13 madde), *Akademik Uyum* (7 madde) ve *Sosyal/kişisel Uyum* (29 madde) olarak 3 alt boyuta indirgenecek şekilde düzenlenmiştir.

3.4. Veri Analizi

Anket verileri SPSS 22.0 ile analiz edilmiştir. İstatistiksel değerlendirmede betimsel istatistik kullanılmış, maddelere verilen cevapların frekansları ve yüzdelik değerleri hesaplanmıştır.

Ankete katılan öğrencilerin %26,8’i kız ve %73,2’si erkektir. Ankete katılan öğrencilerin %21,9’u Bilgisayar Programcılığı, %22,6’sı inşaat, %15,8’i Makine, %17,7’si İklimlendirme %21,9’u

Muhasebe bölümünde okumaktadır. Ankete katılan öğrencilerin %1,5'i çok programlı liseden, %82,3'ü meslek/anadolu meslek lisesinden, %7,5'i anadolu lisesinden, %7,9'u genel/düz/temel liseden ve %0,8'i açıköğretim lisesinden mezun olmuştur. Katılımcıların %34'ü üniversite hazırlık kursuna gitmişken, %66'sı gitmemiştir. Programa yerleşme şekli bakımından en büyük oran %49,1 ile sınavsız geçiş yapanlar olmuştur, YGS ile yerleşenlerin oranı ise %41,5'tir. Öğrencilerin yarıya yakını (%47,5) devlet yurdunda kalmakta, ardından evde arkadaşlarıyla kalanlar (%34,3) ve evde aileleriyle yaşayanlar (%12,5) gelmektedir. Anne-baba eğitim düzeylerine bakıldığında her ikisinde de en sık gözlenen eğitim seviyesinin ilköğretim olduğu görülmüştür (sırasıyla %45,3 ve %41,5). Okur-yazar olmayan anne oranı %8,3 ve okur-yazar olmayan baba oranı %2,6'dır. Ailenizin yaşadığı yer sorusuna verilen yanıtlar sırasıyla; %43,0 büyükşehir, %15,5 ilçe merkezi, %23,8 il merkezi, %9,4 köy/belde şeklindedir. Ailelerin ortalama gelir seviyesi incelendiğinde 600 TL ve altı geliri olanların oranı %3,4 iken, 600-1500 TL arası %33,6; 1500-3000 TL arası %37,4; 3000 TL ve üstü %17,0'dir. Öğrencinin aylık harcama miktarı sorusuna verilen yanıtların dağılımı 200 TL ve altı için %16,2; 200 ila 500 TL arası için %39,2; 500 ila 800 TL arası için %26,8; 800 TL ve üstü için ise %9,4 olarak bulunmuştur. Öğrencilerin %77,4'ünün ücretli bir işte çalışmadığı, %8,3'ünün özel firmada yarı zamanlı, %3,8'inin ise özel firmada tam zamanlı çalışmakta olduğu sonucuna ulaşılmıştır. Genel not ortalaması 0,00 ile 1,00 arasında olan öğrencilerin oranı %5,7 iken %32,1'inin ortalaması 1,01-2,00 arasındadır. En sık gözlenen GNO aralığı %49,4 ile 2,01-3,00'tür. 3,01-4,00 arasında GNO'ya sahip öğrenci oranı ise %10,9'dur. Ankete katılan öğrencilerin %1,9'luk kısmı başarı durumunu belirtmekten kaçınmışlardır. Başarı durumunu belirtmeyen bu grubun başarısız öğrenci olma ihtimali yüksektir.

Bu frekans değerleri ayrıntılı olarak Tablo 1'de gösterilmektedir.

Tablo 1. Araştırmaya Katılan Öğrencilerin Demografik Özellikleri

Değişken	Grup	Frekans	Frekans Yüzde
Cinsiyet	Kız	71	26,8
	Erkek	197	73,2
Kayıtlı Olunan Program	Bilgisayar Programcılığı	58	21,9
	İnşaat	60	22,6
	Makine	42	15,8
	İklimlendirme	47	17,7
	Muhasebe	58	21,9
Mezun Olunan Lise	Çok Programlı Lise	4	1,5
	Meslek/Anadolu Meslek	218	82,3
	Anadolu	20	7,5
	Genel/Düz/Temel Lise	21	7,9
	Açıköğretim Lisesi	2	0,8
Üniversite Hazırlık Dershanesi	Giden	90	34,0
	Gitmeyen	175	66,0
Programa Yerleşme Şekli	Sınavsız	130	49,1
	YGS	110	41,5
	Ek Yerleştirme	20	7,5
	Okul Birincisi	1	0,4
	Diğer	4	1,5

Barınma Bilgisi	Özel Yurtta	3	1,1
	Devlet Yurdunda	126	47,5
	Evde Arkadaşlarla	91	34,3
	Evde Ailemle	33	12,5
	Evde Tek Başıma	10	3,8
	Akrabalarımınla Birlikte	1	0,4
	İşaretlemeyen	1	0,4
Anne Eğitim Düzeyi	Okur-Yazar Değil	22	8,3
	Okur-Yazar	15	5,7
	İlköğretim	120	45,3
	Ortaöğretim	76	28,7
	Yükseköğretim	11	4,2
	İşaretlemeyen	21	7,6
Baba Eğitim Düzeyi	Okur-Yazar Değil	7	2,6
	Okur-Yazar	9	3,4
	İlköğretim	110	41,5
	Ortaöğretim	89	33,6
	Yükseköğretim	22	8,3
	İşaretlemeyen	28	10,6
Ailenizin Yaşadığı Yer	Büyükşehir	114	43,0
	İl Merkezi	41	15,5
	İlçe Merkezi	63	23,8
	Köy/Belde	25	9,4
	İşaretlemeyen	22	8,3
Ailenizin Ortalama Gelir Seviyesi	600 TL Ve Altı	9	3,4
	600 -1500 TL Arası	89	33,6
	1500-3000 TL Arası	99	37,4
	3000 TL Ve Üstü	45	17,0
	İşaretlemeyen	23	8,7
Öğrencinin Aylık Harcama Miktarı	200 TL Ve Altı	43	16,2
	200-500 TL Arası	104	39,2
	500-800 TL Arası	71	26,8
	800 TL Ve Üstü	25	9,4
	İşaretlemeyen	22	8,3
Öğrencinin Ücretli İşte Çalışması Durumu	Hayır	205	77,4
	Özel Firmada Yarı Zamanlı	22	8,3
	Özel Firmada Tam Zamanlı	10	3,8
	İşaretlemeyen	28	10,5
Öğrencinin Genel Not Ortalaması (Birleştirilmiş Sınıflar)	0,00-1,00	15	5,7
	1,01-2,00	85	32,1
	2,01-3,00	131	49,4
	3,01-4,00	29	10,9
	İşaretlemeyen	5	1,9

Veriler SPSS'e işlenip analize geçildiğinde, anket içi tutarsızlıklar ile okul tercih sebepleri ve üniversite yaşamına uyum sorularında eksik verilerin çokluğu yüzünden 10 tane anket geçersiz sayılmış

ve değerlendirmeler 255 anket üzerinden yapılmıştır. Dağılımlar arasındaki farklılığın anlamlılığı “Ki Kare Testi” ve “t testi” ile analiz edilmiştir. Yapılan analizlerde bazı ki-kare tablolarındaki hücrelerde 5’ten küçük beklenen değere sahip hücre sayısı, toplam hücre sayısının %20’sini geçtiğinden kategoriler arasında birleştirme yapılması gerekmiştir. Bu durumda *hiç-az-orta* kategorileri *az* adıyla kendi içlerinde birleştirilirken, *çok-tamamen* kategorileri de *çok* adıyla birlikte değerlendirilmiştir.

4. BULGULAR

Araştırmada okul tercih sebepleri ve tercihleri etkileyen unsurlar anlaşılmaya çalışıldığından, öncelikle öğrencilere yöneltilen “*Bu bölümü tercih etmenizden en çok etkisi olan kişiler kimlerdir ve tercihinizde ne kadar etkili olmuşlardır?*” sorusuna verilen yanıtlar incelenmiştir. Kendim, ailem, arkadaşlarım ve diğer kişilerden oluşan etki unsurlarının, hiç-az-orta-çok-tamamen seçeneklerinden en uygunuyla işaretlenmesi istenmiştir.

Tablo 2. Araştırmaya katılan öğrencilerin okudukları bölümü tercih etmesinde en çok etkisi olan kişiler

	Kendim	Ailem	Arkadaşlarım	Diğer
Hiç	%11,1	%26,9	%51,0	%78,0
Az	%7,9	%12,4	%16,5	%5,1
Orta	%21,3	%27,3	%16,9	%9,0
Çok	%24,5	%19,7	%10,0	%5,9
Tamamen	%35,2	%13,7	%5,6	%2,0
toplam	%100	%100	%100	%100
Ortalama değer	3,65	2,81	2,03	1,49

Tablodaki faktörler için verilen yanıtların aritmetik ortalaması üzerinden bakıldığında, en yüksek ortalamaya sahip değişkenin 3,65 değeriyle “kendim” olduğu, dolayısıyla en fazla dikkate alınan kişi faktörünün kendileri olduğu söylenebilir. Ardından *hiç-az-orta-çok-tamamen dikkate aldım* seçeneklerine verilen yanıtlar bakımından 2,81’lik ortalama ile ikinci sırada olan “ailem” faktörünün takip ettiği görülmektedir. Arkadaş etkisinin ortalama etki puanı 2,03 iken, diğer kişilerin ortalama etki puanı 1,49 çıkmış, bu soruya *hiç etki etmedi* diye cevap verenlerin oranıysa %78 bulunmuştur. Tablodan da görüleceği gibi tamamen kendi tercihiyle gelen 89 öğrencinin toplam içindeki oranı %35,2’dir. Bu soruyu çok diyerek cevaplayan 62 kişi vardır ve bu sayı %24,5’e karşılık gelmektedir. Bununla birlikte öğrencilerin %11,1’lik kısmı kendi hiç istemediği halde, %7,9’u ise az isteyerek okuduğu bölüme gelmiştir.

Yapılan analizlerde ki-kare tablolarındaki hücrelerde 5’ten küçük beklenen değere sahip hücre sayısı toplam hücre sayısının %20’sini geçmesi durumuyla karşılaşıldığından kategoriler arasında birleştirme yapılmıştır. Bölümü *kendisi* tamamen ya da çok isteyerek seçenlerle, hiç-az-orta istek seviyesiyle seçtiğini söyleyenler isteyenler-istemeyenler olarak iki gruba ayrılmışlar ve ankette yer alan bir diğer soru olan “*Kazandığınız bölümden ne kadar memnunsunuz?*” sorusu ile birlikte ele alınmış, ki-

kare analizi yapılarak tercihini kendi yapanlar ile bölümünden memnun olanlar arasında anlamlı bir ilişki olup olmadığına bakılmıştır.

Tablo 3. Memnuniyet ve tercih değişkenleri için ki kare testi

	değer	sd	p
Pearson Ki-Kare	38,030	1	,000

Tabloya göre $p < 0,05$ bulunduğundan tercihini kendi yapanlar ile bölümünden memnun olanlar arasında anlamlı bir ilişki vardır.

Tablo 4. Bölümünden memnunum-değilim _Bölümü kendim istedim-istemedim çapraz tablosu

		bölümü kendim istedim-istemedim		Toplam	
		kendi istemeyen	kendi isteyen		
bölümünden memnunum-değilim	memnun değil	Sayı	87	71	158
		% bölümünden memnunum-değilim	55,1%	44,9%	100,0%
		% bölümü kendim istedim-istemedim	85,3%	47,0%	62,5%
	memnun	Sayı	15	80	95
		% bölümünden memnunum-değilim	15,8%	84,2%	100,0%
		% bölümü kendim istedim-istemedim	14,7%	53,0%	37,5%
Toplam		Sayı	102	151	253
		% bölümünden memnunum-değilim	40,3%	59,7%	100,0%

Tablo.4 incelendiğinde bölümünden memnun olduğunu söyleyen öğrencilerin %84,2'sinin okul tercihlerini kendi yapanlar olduğu görülmekteyken, memnun olmayanların %55,1 zaten kendi isteyerek seçmediğini ifade eden öğrencilerdir. Genel olarak bakıldığında ise bölümünden memnun olanların oranı yalnızca %37,5 olarak bulunmuştur. Bu memnuniyetsizliğin sebebi araştırılmak istendiğinde, öğrencilerin tercihlerini bilinçli yapıp yapmadıklarını anlamak için ankette yer alan *tercih yaptığınız zaman okuyacağınız üniversite hakkında ne kadar bilginiz vardı, tercih yaptığınız zaman okuyacağınız program ile ilgili ne kadar bilginiz vardı, tercih yaptığınız zaman okuyacağınız okulun bulunduğu yerleşke(yer) ile ilgili ne kadar bilginiz vardı, tercih yaptığınız zaman yetenekleriniz hakkında ne kadar bilginiz vardı, tercih yaptığınız zaman yeteneklerinizi ne kadar dikkate aldınız, programınız idealinizdeki bölüme ne derece yakındır* gibi bilinçli tercihi ölçen sorulara verilen yanıtlarla, memnuniyet değişkeni birlikte ele alınıp ki-kare analizleri yapılmıştır.

Tablo 5. Bölümünden memnunum-memnun değilim _Bilinçli tercih çapraz tablosu

		az		çok		χ^2	p
		f	%	f	%		
1. Programınız idealinizdeki bölüme ne derece yakındır?	Memnun	20	20,8	76	79,2	96,141	0,000
	M. Değil	132	83,0	27	17,0		
2. Tercih yaptığınız zaman okuyacağınız üniversite hakkında ne kadar bilginiz vardı?	Memnun	75	78,1	21	21,9	6,733	0,009
	M. Değil	143	89,9	16	10,1		
3. Tercih yaptığınız zaman okuyacağınız program ile ilgili ne kadar bilginiz vardı?	Memnun	35	36,8	60	63,2	29,385	0,000
	M. Değil	113	71,5	45	28,5		
4. Tercih yaptığınız zaman okuyacağınız okulun bulunduğu yerleşke(yer) ile ilgili ne kadar bilginiz vardı?	Memnun	73	76,0	23	24,0	2,579	0,108
	M. Değil	133	84,2	25	15,8		
5. Tercih yaptığınız zaman yetenekleriniz hakkında ne kadar bilginiz vardı?	Memnun	46	47,9	50	52,1	15,325	0,000
	M. Değil	115	72,3	44	27,7		
6. Tercih yaptığınız zaman yeteneklerinizi ne kadar dikkate aldınız?	Memnun	40	41,7	56	58,3	37,204	0,000
	M. Değil	126	79,2	33	20,8		
7. Bölümünüz yeteneklerinize uygun mu?	Memnun	37	38,9	58	61,1	60,442	0,000
	M. Değil	135	86,0	22	14,0		

Tablo 5'i oluştururken önce, bu sorulara verilen "hiç-az-orta" cevapları *bilinç düzeyi az* olarak, "çok-tamamen" cevaplarıysa, *bilinç düzeyi çok* olarak yeniden kodlanmış ve soruların etkileri bir arada incelenmek üzere "bilinçli tercih" adındaki yeni bir değişkene dönüştürülmüşlerdir. Tablo 5 incelendiğinde, tercih ile ilgili sorulardan dördüncüsü olan *Tercih yaptığınız zaman okuyacağınız okulun bulunduğu yerleşke(yer) ile ilgili ne kadar bilginiz vardı* sorusu hariç, diğerleri ile memnuniyet düzeyleri karşılaştırıldığında bu değişkenler arasında gözlenen farkın istatistiksel açıdan anlamlı olduğu bulunmuştur ($p < 0,05$). Tercihlerinde üniversite ve program hakkında bilgisi olanlar ile yeteneklerini dikkate alanların daha memnun oldukları bu karşın bilinçli seçim yapmamışların memnuniyet düzeylerinin düşük olduğunu söylemek mümkündür.

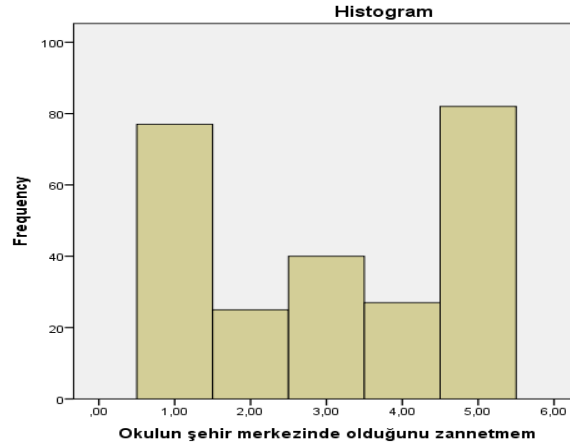
Ankette öğrencilere cevaplamaları için yöneltilen ifadelerden biri, "*okulun şehir merkezinde olduğunu zannetmem*" şeklindedir. Bu bilginin derlenmek istenmesinin sebebi, Sivrihisar MYO özelinde yıllardır karşılaşılan ve öğrenciler tarafından dile getirilen bir durum olmasıdır. Eskişehir Osmangazi Üniversitesine bağlı bir yüksekokul olan Sivrihisar MYO, adından da anlaşılacağı gibi Eskişehir ili, Sivrihisar ilçesinde bulunan yerleşkede eğitim vermektedir. Ancak tercihler esnasında bazı öğrencilerin bu durumu gözden kaçırdıkları ve daha sonra okulunun bulunduğu yeri öğrendiklerinde şehir merkezindeki kampus yerine, ilçede konuşlanmış okulda öğrenim görmekten memnun olmadıkları gözlenmiştir.

Tablo 6. Okulun şehir merkezinde olduğunu zannetmem ifadesinin frekans dağılımı

	Frekans	yüzde
Hiç	77	30,2
Az	25	9,8
Orta	40	15,7
Çok	27	10,6
Tamamen	82	32,2
Cevap vermeyen	4	1,6
toplam	255	100,0

Tablo 6'daki frekans dağılımından görüleceği gibi; *Okulun bulunduğu yeri şehir merkezinde zannetmem ifadesi için size en uygun seçeneği işaretleyiniz* sorusuna 77 kişi "hiç" derken, 82 kişi ise "tamamen" cevabını vermiştir. "Az-orta-çok" cevapları toplandığında, okulun bulunduğu yerleşkenin nerede olduğu konusunda net bir fikri olmayan öğrenci sayısı da 92 olarak bulunmuştur. Okulun şehir merkezinde olmadığı farkında olan 77 kişinin %30,2'lik oranına karşılık, şehir merkezinde sananların oranı %32,2'dir. Konum hakkında net fikri olmayan öğrencilerin %36,1'lik oranıyla birlikte öğrencilerin kayıt öncesi, yerleşmeye hak kazandıkları okullarının nerede bulunduğunu ayrıntılı olarak soruşturmadıkları, bu konuda ihmalkar davrandıkları ya da lisedeki, dershanedeki rehberlik servisleriyle irtibata geçip bilgilendirilmedikleri sonucuna varılmıştır. Bu durum hakkındaki yanıtların dağılımı Tablo 7'de histogram görünümüyle verilmiştir:

Şekil 1. "Okulun şehir merkezinde olduğunu zannetmem" ifadesinin histogramı



Ankette öğrencilere, okulu tercih ederken dikkat ettikleri etkenler ile ilgili başka sorular da yöneltilmiş, kayda değer dönüşler alınan sorularla ilgili verilere Tablo 7'de yer verilmiştir.

Tablo 7. Okul tercihindeki etkenler

	hiç		az		orta		çok		tamamen	
	f	%	f	%	f	%	f	%	f	%
1.Programın kazandırdığı mesleğin iş bulma imkânlarının çok olması	8	3,1	32	12,7	94	37,3	77	30,6	41	16,3
2.Programın kazandırdığı mesleğin toplumsal saygınlığının yüksek prestijli olması	17	6,7	36	14,3	101	40,1	74	29,4	24	9,5
3.Programın kazandırdığı mesleğin maddi kazanç imkânlarının fazla olması	13	5,1	36	14,3	93	37,1	76	30,3	33	13,1
4.Programın popüler olması	37	14,7	53	21,1	93	37,1	52	20,7	16	6,4
5.Aldığım puanın ancak bu programa yetmesi	78	30,8	60	23,7	63	24,9	33	13,0	19	7,5
6.Puanım / Sınavsız geçiş şansım boşa gitmesin diye	104	41,8	28	11,2	57	22,9	31	12,4	29	11,6
7.Bu programa direk geçiş hakkı verildiği için	104	41,6	32	12,8	44	17,6	36	14,4	34	13,6

Bu gruptaki sorulara verilen yanıtlar, ilk 3 soru için orta ve çok seçeneklerinde yığılmış, programın popülerliği hakkındaki soruda orta (%37,1) ve az (%21,1) seçenekleri en çok tercih edilenler olmuştur. Tablo 8’den görülebileceği gibi, *aldığım puanın ancak bu programa yetmesi*, *sınavsız geçiş şansım boşa gitmesin* ve *bu programa direk geçiş hakkı verildiği için* ifadelerinde az seçeneği en yoğun tercih edilen şık olmuştur. Bu sonuçlara göre, ilk üç soruda yer alan “iş bulma”, “toplumsal saygınlık” ve “maddi kazanç” faktörleri araştırmaya katılan öğrenciler için öncelikli tercih sebepleridir.

Bu çalışmanın üniversite yaşamına uyum ile ilgili kısmında maddeler *Üniversiteye Uyum* (13 madde), *Akademik Uyum* (7 madde) ve *Sosyal/kişisel Uyum* (29 madde) olarak 3 alt boyuta indirgenecek şekilde düzenlenmiştir. Ölçekten alınabilecek en düşük puan 49, ortalama puan 147, en yüksek puan 245’tir. Alt faktörler için alınabilecek en küçük-ortalama-en büyük uyum puanları sırasıyla 13-39-65, 7-21-35, 29-87-145’tir. Ölçekten alınan yüksek puanlar uyuma, düşük puanlar ise uyumsuzluğa işaret etmektedir.

Tablo 8. Üniversite yaşamına uyum hakkında betimleyici istatistikler

	Alınabilecek düşük-yüksek puan	N	Enküçük	Enbüyük	Ortalama	Std. sapma	Çarpıklık		Basıklık	
							İstatistik	Hata	İstatistik	Hata
ÜYU_F1_üni_uyum	13-65	255	22,00	62,00	40,5245	5,86907	,340	,153	1,322	,304
ÜYU_F2_akademik_uyum	7-35	255	7,00	35,00	24,8909	4,80610	-,110	,153	,472	,304
ÜYU_F2_sosyal/kişisel_uyum	29-145	255	69,00	139,00	104,2252	15,17838	,310	,153	-,714	,304
ÜYU_toplam	49-245	255	121,00	227,00	169,6406	20,47242	,375	,153	-,368	,304
öğrencinin_GNO		252	1,00	4,00	2,6825	,75375	-,189	,153	-,234	,306

Bu tabloda yer alan öğrencilerin genel not ortalaması ile ilgili değerlere bakıldığında ortalama puan 4 üzerinden 2,6825 bulunmuştur. 3 öğrencinin bu soruya cevap vermediği görülmektedir. Bu kişilerin akademik açıdan ortalamasının altında oldukları varsayılabilir.

Tablo 8’de uyum puanları incelendiğinde, “ortalama üniversiteye uyum puanı” 40,5245; “ortalama akademik uyum puanı” 24,8909; “ortalama sosyal/kişisel uyum puanı” 104,2252; ve hepsinin birlikte genel olarak incelendiği toplam uyumun ortalaması 169,6406 bulunmuştur. Ölçekten alınan yüksek puanlar uyuma, düşük puanlar ise uyumsuzluğa işaret etmektedir. Uyumların ortalama değerleri, beklenen ortalamalardan büyüktür. Bu farkın anlamlı olup olmadığını görmek için SPSS’te tek örneklem t testi yapılmıştır:

H_0 = %95 güvenle beklenen ortalama ile gerçekleşen ortalama arasında anlamlı bir fark yoktur.

H_1 = %95 güvenle beklenen ortalama ile gerçekleşen ortalama arasında anlamlı bir fark vardır.

Hipotezleri sınamak için yapılan tek örneklem t testi ile ilgili değerler tablo 9’da yer almaktadır.

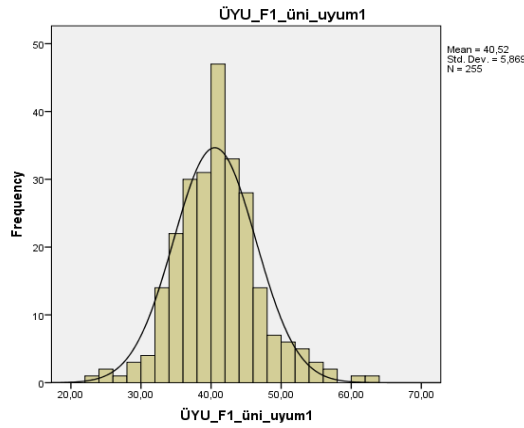
Tablo 9. Üniversite yaşamına uyum hipotezleri için tek örneklem t testi sonuçları

	t	sd	p	Ortalama fark
ÜYU_F1_üni_uyum1	4,148	254	,000	1,52452
ÜYU_F2_akademik_uyum1	12,928	254	,000	3,89091
ÜYU_F3_kişisel_uyum1	18,122	254	,000	17,22516
ÜYU_toplam1	17,660	254	,000	22,64059

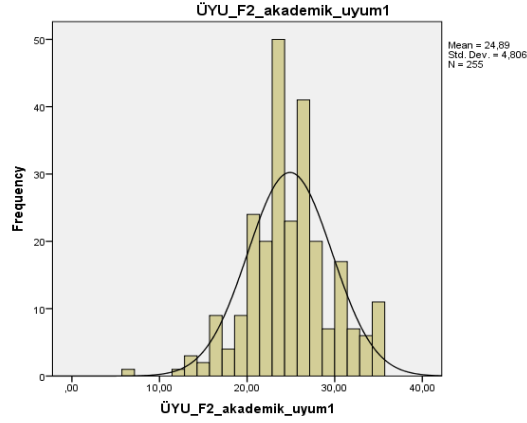
Tablo 9’dan görüleceği gibi %95 güven düzeyinde beklenen ortalama ile gerçekleşen ortalama arasında anlamlı ($p < 0,05$) bir fark vardır. Katılımcıların üniversite ortamına uyumları, akademik olarak derslere uyumları, sosyal ve kişisel olarak çevreye uyumları ortalamanın üstünde seyretmektedir.

Şekil 2, Şekil 3 ve Şekil 4 bu dağılımların histogramlarını göstermektedir:

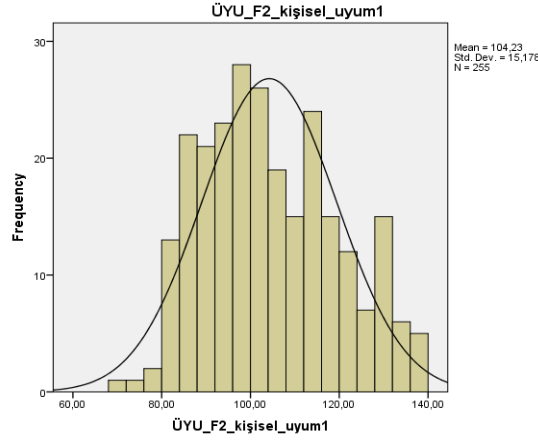
Şekil 2. Üniversiteye uyum histogramı



Şekil 3. Akademik uyum histogramı



Şekil 4. Kişisel uyum histogramı



Son olarak toplam uyum ve alt faktörlerinin (üniversiteye uyum, akademik uyum, sosyal/kişisel uyum), öğrencilerin okudukları bölümleriyle (bilgisayar programcılığı, inşaat teknolojisi, iklimlendirme ve soğutma, makine, muhasebe ve vergi uygulamaları), cinsiyetleriyle, bölümü kendi isteğiyle tercih edip etmediğiyle, bu tercihi bilinçli yapıp yapmadığıyla, bölümünden memnun olup olmadığıyla ilişkisi incelenmiştir. Bu amaçla bağımsız gruplar t testi (cinsiyet, tercih, bilinç, memnuniyet için) ve ANOVA (bölümler için) uygulanmıştır.

Bu testlerin sonuçları kısaca şu şekildedir:

Bölümü öğrencinin kendisinin isteyip istememesi ile üniversiteye uyum, akademik uyum, sosyal/kişisel uyum ve genel uyum değişkenleri ayrı ayrı t testine tabi tutulmuş, bunlardan yalnızca *kişisel uyum* için $t=-2,022$ $p=0,044<0,05$ bulunmuştur. Diğer durumlarda $p>0,05$ 'tir. Bölümü kendi isteyenlerin daha uyumlu oldukları söylenebilir.

Bölümü bilinçli tercih etmekle, üniversiteye uyum, akademik uyum, sosyal/kişisel ve genel uyum değişkenleri ayrı ayrı t testine tabi tutulmuş, bunlardan yalnızca *kişisel uyum* için $t=2,180$ $p=0,03<0,05$ bulunmuştur. Diğer durumlarda $p>0,05$ 'tir. Kişisel uyum bölümü bilinçli tercih edenler bakımından istatistiksel olarak farklıdır. Bölümü daha bilinçli tercih edenlerin kişisel uyumları daha yüksektir denilebilir.

Memnuniyet açısından uyum ve alt faktörleri incelendiğinde bölümümden memnunum-değilim değişkeni ile uyumla ilgili olan değişkenlerin hiçbiri istatistiksel olarak anlamlı şekilde farklı bulunmamıştır.

Çalışmaya katılan öğrencilerin üniversiteye uyumlarının, akademik uyumlarının ve sosyal/kişisel uyumlarının cinsiyetlerine göre farklılık gösterip göstermediğini belirlemek için yapılan t testi sonuçları incelendiğinde hiç bir boyutta gruplar arasında anlamlı fark olmadığı görülmektedir ($p>0.05$).

Öğrencilerin üniversiteye uyumlarının, akademik uyumlarının ve sosyal/kişisel uyumlarının kayıtlı oldukları bölümlerine göre farklılık gösterip göstermediğini belirlemek için yapılan ANOVA testi sonuçları incelendiğinde hiç bir boyutta gruplar arasında anlamlı fark olmadığı görülmektedir ($p>0.05$).

5. SONUÇ VE ÖNERİLER

Eskişehir Osmangazi Üniversitesi Sivrihisar Meslek Yüksekokulu özelinde yapılan bu çalışmada, MYO öğrencilerinin okul ve bölümleri tercih etme sebepleri ile eğitim gördükleri okullara uyum durumları araştırılmıştır. Tercihlerinde üniversite ve program hakkında bilgisi olanlar ile yeteneklerini dikkate alanların daha memnun oldukları bu karşın bilinçli seçim yapmamışların memnuniyet düzeylerinin düşük olduğunu söylemek mümkündür.

Sivrihisar MYO özelinde, okulun merkez yerleşkede bulunduğunu sanan öğrencilerin mevcudiyeti bilinen bir gerçektir. Bu çalışmada da varılan sonuç bu yönde olmuş, tercihler esnasında bazı öğrencilerin bu durumu gözden kaçırdıkları ve daha sonra okulunun bulunduğu yeri öğrendiklerinde şehir merkezindeki yerleşke yerine, ilçede konuşlanmış okulda öğrenim görmekten memnun olmadıkları gözlenmiştir. Okulun şehir merkezinde olmadığını farkında olan öğrenci oranı, verilen cevaplara göre %30,2 gibi oldukça düşük bir değer olarak ortaya çıkmıştır. Şehir merkezinde sananlar (%32,2) ve konum hakkında net fikri olmayanlarla (%36.1) birlikte öğrencilerin kayıt öncesi, yerleşmeye hak kazandıkları okullarının nerede bulunduğunu ayrıntılı olarak sorgulamadıkları, bu konuda ihmalkar davrandıkları ya da lisedeki, dershanedeki rehberlik servisleriyle irtibata geçip bilgilendirilmedikleri sonucuna varılmıştır. Bu eksikliğin giderilmesi için ileride okul tanıtımının daha iyi yapılması gerektiği düşünülmektedir.

Araştırma sonuçlarına göre, öğrenciler için okul tercih sebepleri arasındaki en önemli etkenler, “iş bulma”, “toplumsal saygınlık” ve “maddi kazanç” faktörleri ilk üç sırada yer almaktadır. Araştırmaya katılan öğrenciler için okul ve bölüm seçerken öncelikli tercih sebepleri olarak bulunan bu sonuçlar, öğrencilerin genelinde gözlenen gelecek kaygısının bir yansıması olarak yorumlanmıştır.

Katılımcıların üniversite ortamına uyumları, akademik olarak derslere uyumları, sosyal ve kişisel olarak çevreye uyumları ortalamanın üstünde bulunmuştur. Genel olarak bakıldığında bazı olumsuzluklara rağmen öğrencilerin okul ortamına orta seviyeden daha iyi uyum gösterdikleri söylenebilir. Özellikle okul ve bölüm tercihini kendi yapmış öğrenciler, bu tercihi kendi yönelimlerini ve yeteneklerini dikkate alarak daha bilinçli şekilde gerçekleştirmiş ise okula karşı daha uyumlu olmaktadır. Cinsiyet açısından kız ya da erkek öğrencilerin uyum durumları birbirinden farklı değildir. Sivrihisar MYO'daki kız öğrencilerin genel mevcuda oranının %26,8 bulunması dikkat çekmiştir. Bu durumun etkenleri arasında özellikle makine, iklimlendirme-soğutma ve inşaat teknolojisi gibi bölümleri daha çok erkek öğrencilerin tercih etmesi gösterilebilir. Sivrihisar MYO'da mevcut bulunan beş farklı

bölümün öğrencileri açısından akademik, kişisel ya da sosyal uyumluluk bakımından belirgin bir fark bulunamamıştır. Bunun sebebi olarak bu öğrencilerin görece dar bir yerleşkede, sıklıkla aynı arkadaşlarıyla birlikte aynı akademik ve sosyal çevreyi paylaşmaları gösterilebilir. Bu durum aynı zamanda bu öğrencilerin üniversite hayatının kazandıracığı daha geniş sosyal ve kültürel çevre imkanlarından yeterince yararlanamadıklarına işaret ediyor olabilir. Bu durumdaki öğrencilerin farklı sosyal etkinliklerle okula uyum konusunda teşvik edilmeleri uygun olacaktır.

6. KAYNAKÇA

- Aktaş, Yaşare (1997), "Üniversite Öğrencilerinin Uyum düzeylerinin İncelenmesi: Uzunlamasına Bir Çalışma", *Hacettepe Üniversitesi Eğitim Fakültesi Dergisi*, Sayı 13, (107–110).
- Aladağ, Mine- Kağnıcı, Dilek Yelda- Tuna, Mana Ece- Tezer, Esin (2003), "Üniversite Yaşamı Ölçeği: Ölçek Geliştirme ve Yapı Geçerliliği Üzerine Bir Çalışma", *Psikolojik Danışma ve Rehberlik Dergisi*, Cilt 20, Sayı 2, (41-47).
- Aladağ Bayrak, Özlem (2012), *Meslek Yüksekokulu Öğrencilerinin Akademik Ve Sosyal Uyumlarının Çeşitli Ölçeklerle İncelenmesi*, Yayınlanmamış Yüksek Lisans Tezi, Trakya Üniversitesi Sosyal Bilimler Enstitüsü, Edirne.
- Alagöz, Ali- Allahverdi, Metin (2014), "Bologna Sürecinin Mesleki Eğitime Etkileri: Muhasebe Mesleği Açısından Bir Değerlendirme", *1. Ulusal Meslek Yüksekokulları Sosyal ve Teknik Bilimler Kongresi (MESTEK) Bildiriler Kitabı*, 22-23 Mayıs, Çaycuma - Zonguldak (49–60).
- Aslan, Sevda (2015), "Üniversite Yaşamına Uyum Ölçeği'nin Geliştirilmesi", *Hacettepe Üniversitesi Eğitim Fakültesi Dergisi*, Cilt 30, Sayı 4, (132–145).
- Aytekin, Arif (2005), *Meslek Seçimini Etkileyen Sosyo-Kültürel ve Ekonomik Faktörler (Isparta Örneği)*, Yayınlanmamış Yüksek Lisans Tezi, Süleyman Demirel Üniversitesi Sosyal Bilimler Enstitüsü, Isparta.
- Bahar, Hüseyin Hüsnü (2012), "Eğitim Fakültesi, Tıp Fakültesi ve İktisadi ve İdari Bilimler Fakültesi Öğrencilerinin Bazı Sosyo-Ekonomik Özellikleri ile Fakülte Tercihleri Arasındaki İlişki", *Erzincan Eğitim Fakültesi Dergisi*, Cilt 4, Sayı 1, (125-144).
- Çelik, Mehmet- Dilber, Fadime- Dilber, Abdulkadir (2009), "Sınavsız Geçişin Meslek Yüksekokullarındaki Eğitim Kalitesine Etkisi Üzerine Bir Araştırma; Karamanoğlu Mehmet Bey Üniversitesi Örneği", *1.Uluslararası 5. Ulusal Meslek Yüksekokulları Sempozyumu*, Konya.
- Davras, Gonca Manas- Bulgan, Gülay (2012), "Meslek Yüksekokulu (MYO) Öğrencilerinin İngilizce Hazırlık Eğitimine Yönelik Tutumları: Isparta MYO Turizm Ve Otel İşletmeciliği Örneği", *Doğuş Üniversitesi Dergisi*, Cilt 13, Sayı 2, (227–235).
- Erol, Abdullah- Yergin, Haluk- Mercan, Mehmet (2012), "Üniversite Öğrencilerinin Üniversite Tercihlerinin Belirleyicileri: Hakkari Örneği", *Sosyal ve Beşeri Bilimler Dergisi*, Cilt 4, Sayı 2, (1–10).
- Gelibolu, Sedat (2014), *Üniversite Ve Yükseköğretim Programı Tercihinde Dikkate Alınan Faktörlerin İncelenmesi*, Yayınlanmamış Yüksek Lisans Tezi, Ankara Üniversitesi, Ankara.
- Hamamcı, Zeynep- Bacanlı, Feride- Doğan, Hüseyin (2013), *İlköğretim Ortaöğretim ve Üniversite*

- Öğrencilerinin Mesleki ve Eğitsel Kararlarını Etkileyen Faktörlerin İncelenmesi. Elektronik Sosyal Bilimler Dergisi, Cilt 12, Sayı 44, (284-299).
- Kılıç, Cenk Ceyhan- Salman, Ali- Avcıoğlu, Rıza (2007), “Meslek Yüksekokullarının Süregelen Sorunları ve Bayındır Meslek Yüksekokulu Örneği”, *4. Ulusal Meslek Yüksekokulları Sempozyumu*, 14-16 Mayıs, İzmir, (292).
- Kıyak, Serhat (2006), *Genel Lise Öğrencilerinin Meslek Seçimi Yaparken Temel Aldığı Kriterler*, Yayınlanmamış Yüksek Lisans Tezi, Yeditepe Üniversitesi Sosyal Bilimler Enstitüsü, İstanbul.
- Kızılkaya, Murat (2014), “Büro Yönetimi Ve Yönetici Asistanlığı Programı Öğrencilerinin Profili Ve Beklentileri: Ardahan Sosyal Bilimler Meslek Yüksekokulu Örneği”, *1. Ulusal Meslek Yüksekokulları Sosyal Ve Teknik Bilimler Kongresi (Mestek) Bildiriler Kitabı*, 22-23 Mayıs, Çaycuma – Zonguldak, (1–8).
- Korkut Owen, Fidan- Kepir, Didem D.- Özdemir, Serap- Ulaş, Özlem- Yılmaz, Olcay (2012), "Üniversite Öğrencilerinin Bölüm Seçme Nedenleri", *Mersin Üniversitesi Eğitim Fakültesi Dergisi*, Cilt 8, Sayı 3, (135–151).
- Özgüven, İbrahim Ethem (1992), *Hacettepe Kişilik Envanteri El Kitabı* (2. Revizyon). Ankara: PDREM.
- Özyürek, Ragıp- Kılıç Atıcı, Meral (2002), “Üniversite Öğrencilerinin Meslek Seçimi Kararlarında Kendilerine Yardım Eden Kaynakların Belirlenmesi”, *Türk Psikolojik Danışma Ve Rehberlik Dergisi*, Cilt 2, Sayı 17, (33-42).
- Sarıkaya, Türkan- Khorshid, Leyla (2009), “Üniversite Öğrencilerinin Meslek Seçimini Etkileyen Etmenlerin İncelenmesi: Üniversite Öğrencilerinin Meslek Seçimi”, *Türk Eğitim Bilimleri Dergisi*, Cilt 7, Sayı 2, (393-423).
- Senar, Nuran- Garip, Muzaffer (2013), *Türkiye’de Eğitim Sistemi ve Eğitim İmkanları*, İSTESOB Yayın No: 10, İstanbul.
- Şengün, Gökhan (2013), *Lise Öğrencilerinin Alan Seçimini Etkileyen Faktörlerin İncelenmesi*, Yayınlanmamış Yüksek Lisans Tezi, Ankara Üniversitesi Eğitim Bilimleri Enstitüsü, Ankara.
- Yavuzer, Haluk (1996), *Çocuk ve Suç* (8. Baskı), Remzi Kitap Evi, İstanbul.
- Yelken, Kamil (2008), *Ortaöğretim Son Sınıf Öğrencilerinin Üniversite Tercihlerini ve Meslek Seçimini Etkileyen Faktörler 'Sakarya İl Merkezi Örneği'*, Yayınlanmamış Yüksek Lisans Tezi, Sakarya Üniversitesi Sosyal Bilimler Enstitüsü, Sakarya.