

Devlet Desteklerinin Özel Okulların Nicel Durumlarına Etkisi Üzerine Bir Araştırma: Karşılaştırmalı Bir Analiz

A Research on the Effect of Government Supports on the Quantitative Situation of Private Schools: A Comparative Analysis

Selim ATAY¹

DOI: [10.59445/ijephss.1390600](https://doi.org/10.59445/ijephss.1390600)

Atf / Cite: Atay, S. (2024). Devlet Desteklerinin Özel Okulların Nicel Durumlarına Etkisi Üzerine Bir Araştırma: Karşılaştırmalı Bir Analiz, *International Journal of Economics, Politics, Humanities & Social Sciences*, 7(1), 30-53, <https://doi.org/10.59445/ijephss.1390600>

Araştırma Makalesi / Research Article

Makale İlk Gönderim Tarihi / Recieved (First): 14.11.2023 **Makale Kabul Tarihi / Accepted:** 07.01.2024

Lisans Bilgisi / License Information: Bu çalışma, Creative Commons Atf-Gayri Ticari 4.0 Uluslararası Lisansı (CC BY NC) ile lisanslanmıştır. / *This work is licensed under Creative Commons Attribution-NonCommercial 4.0 International License (CC BY NC).*

İntihal Kontrolü / Plagiarism Checks: Bu çalışma, iThenticate yazılımınca taranmıştır. İntihal tespit edilmemiştir. / *This article has been scanned by iThenticate. No plagiarism detected.*

Özet

Yeryüzünde saygın bir yer edinme çabasında olan her devlet, bu iddiasını gerçekleştirmek adına stratejik bir gelecek vizyonu ortaya koymaktadır. Bu vizyonda ortaya konulan hedeflerin gerçekleştirilmesi ise "beşeri sermayenin şekillendirilmesi" ile olabilmektedir ve beşeri sermaye ancak eğitim ile şekillenmektedir. Fakat bazı devletler, çeşitli nedenlerle bu sermayeyi hedeflere göre şekillendirmekte yetersiz kalırlar. Bu nedenle eğitim, özel sektörün de üstlendiği bir görev haline gelmiştir. Fakat bu, uzun soluklu, zor ve maliyetli bir görevdir. Dolayısıyla bu yükü, özel sektörün, sadece kendi imkânları ile taşıması mümkün olmadığından devletler, çeşitli nedenlerle ve çeşitli şekillerde özel sektöre teşvikler ile destek olmaktadır. Bu çalışmanın amacı, devlet destekleri ve teşvikler kapsamında özel okullara yapılan eğitim ve öğretim desteklerinin özel okullara niceliksel olarak ne şekilde etki ettiğini ortaya koymak ve sektörün bu tür müdahalelerden ne oranda etkilendiğine dikkat çekerek literatüre katkı sunmaktır. Çalışma bu açıdan önemlidir. Çalışmada nitel araştırma yöntemlerinden olan doküman analizi yöntemi kullanılmıştır. Araştırmada kullanılan veriler Milli Eğitim Bakanlığı Strateji Geliştirme Başkanlığının internet sitesinden alınmış, bu veriler analiz edilmiş ve yorumlanmıştır. Araştırmada, devlet tarafından özel okullara verilen eğitim ve öğretim desteklerinin, özel okulların niceliksel durumlarını (Özel okul sayısı ve öğrenci sayısı) pozitif yönde ve önemli oranda etkilediği görülmüştür.

Anahtar Kelimeler: Devlet Desteği, Teşvik, Özel Okul.

Abstract

Every state Earth that strives to gain respected place puts on a strategic future vision in order to achieve this goal. The goals that were set in this vision can be accomplished by "Shaping human capital" and human capital can only be shaped by education. However, some states are not fully incaple of shaping this capital accordingly for various reasons. Thus, education has become a task undertaken by the private sector too. But this is a long term, troublesome and costly process. Therefore, since it is impossible for the private sector to carry all the burden by their own devices, the states, support the private sector for various reasons in numerous ways by incentives. The aim of this study is to reveal how education and training supports provided to private schools within the scope of the government grants and incentives affect private schools both quantitavetive and contribute to academic studies by drawing attention to the extent the sector is affected by such interventions. The study is important in this respect. Document analysis method, which is one of the qualitative research methods, was used. The data used in the research were taken from the website of the Ministry of National Education, Strategy Development Directorate, and these data were analyzed and interpreted. In the study, it was observed that the education and training supports provided by the

¹ Doktora Öğrencisi / Graduate Student, Uludağ Üniversitesi, Sosyal Bilimler Enstitüsü, İşletme ABD / Uludağ University, Institute of Social Sciences, Department of Administrative Sciences, satays11@gmail.com, ORCID: <https://orcid.org/0000-0003-1258-6785>.



Selim Atay

*Devlet Desteklerinin Özel Okulların Nicel Durumlarına Etkisi Üzerine Bir Araştırma:
Karşılaştırmalı Bir Analiz*

*Vol: 7 Issue: 1
Winter 2024*

state to private schools positively and significantly affected the quantitative situation of private schools (number of private schools and number of students).

Keywords: State Support, Incentive, Private School.

1. Giriş

Küreselleşme dinamikleri ile büyük bir köy halini alan günümüz dünyasında küresel ekonomide meydana gelen değişimler çok hızlı bir şekilde bölgesel ve yerel ekonomileri de etkisi altına almaktadır. Bu nedenle ekonomiyi yönlendiren baş aktör olan devletler, ülkelerinde ekonomik kalkınmayı sağlamak ve refah düzeyini arttırmak için sosyal, politik, ekonomik, vs. bir takım tedbirler alma gayreti içerisinde. Bu bağlamda devlet adına karar alan hükümetler zaman zaman, doğrudan veya dolaylı olarak stratejik hedeflerine ulaşmak için sektörlere müdahale edebilmektedir. Devletlerin piyasaya ve sektörlere müdahale ediyor olmaları ayrı bir tartışma konusu olmakla birlikte genel olarak devlet teşvikleri olarak isimlendirilen bu müdahaleler ülkelerin kısa, orta ve uzun vadeli stratejik hedeflerine ulaşmak için sık sık kullandıkları en temel politika araçları arasındadır (Şeker, 2020:2312).

Kültürü, coğrafyası, dili, dini, ırkı ne olursa olsun her milletin ve her devletin bir gelecek tahayyülü vardır. Modern literatürde “vizyon” olarak adlandırılan bu tahayyül içinde her ülkenin vazgeçilmez tartışılmaz olan hedefi, ekonomik, sosyal ve kültürel olarak en az diğer ülkeler kadar, hatta onlardan daha fazla refaha kavuşmaktır. Ülkelerin bu hedeflerine ulaşabilmelerinde ise en önemli unsur “beşeri sermaye”dir. Beşeri sermayeyi süreç içerisinde hedeflere uygun olarak şekillendirmek ve niteliğini yükseltmek ise ancak eğitim ile gerçekleştirilebilmektedir. Bu nedenle de eğitimin kalitesini yükseltmek, hedeflere uygun olarak beşeri sermayeyi şekillendirmek ülkeler için hayati ve stratejik önem taşımaktadır (Özer, 2021). Bu önem nedeniyledir ki her ülke her dönemde eğitim sistemini geliştirme, eğitim kalitesini yükseltme ve beşeri sermayeyi hedeflere uygun biçimlendirme adına çeşitli çalışmalarda bulunmuşlar ve bulunmaya devam etmektedir.

Tarihsel süreç içerisinde değerlendirildiğinde eğitim, tarım toplumlarında kullanılacak temel becerilerin öğreticiden öğrenene aktarılmasına, sanayi toplumlarında teknolojiyi kullanabilen insan gücü ihtiyacına, bilgi toplumunda bilginin sadece kullanılması değil aynı zamanda üretilmesine hizmet etmiştir (Görgülü, 2021:45). Ancak eğitimi şekillendirmek, tahayyül edileni gerçeğe çevirmek çok uzun soluklu ve oldukça maliyetli bir hedeftir. Devletler, bu hedefi tek başlarına ve sadece “devletçi” politikalarla gerçekleştiremezler. Bu durumda devletler bu yöndeki hedeflerini kısmen özel sektör aracılığı ile gerçekleştirir. Ancak, eğitim gibi ağır, uzun soluklu ve maliyetli bir yükü üzerine almaya çalışan özel sektörün de bu yükün altından tek başına ve kendi imkânları ile kalkması mümkün olmayacağından bu konuda baş aktörden, yani devletten destek isteyecektir. Tam da bu noktada hem devletin hem de özel sektörün stratejik hedeflerinin gerçekleşmesi adına “devlet destekleri/teşvikleri” en hızlı, en etkili ve en makul politika aracı olarak karşımıza çıkar. Eğitim sektöründe özel okullara verilen bu teşvikler 19/06/2012 tarih ve 28328 sayılı Resmi Gazetenin “Öncelikli yatırım konuları başlığı altında yer alan 17. maddesinin 8 bendinde; özel sektör tarafından gerçekleştirilecek olan ilk, orta ve lise eğitim yatırımları” şeklinde ifade edilerek düzenlenmiştir (Resmi Gazete, 2012/28328).

Bu çalışmada ilk önce, kamuoyunda teşvik adıyla yaygınlaşan devlet desteklerinin genel ve kavramsal çerçevesi çizilmiş, devlet teşviklerinin amacı, sektörler açısından önemi ile devlet teşvik bölgeleri, yatırım teşvik sistemi ile teşvik unsurlarının neler olduğu ortaya konmuştur. Ardından özel okul kavramı, oluşumlarındaki tarihsel derinliğe girmeden sadece kavramsal olarak ele alınmıştır. Ek olarak, özel okul teşviklerinin yasal ve meşru zeminini oluşturan mevzuat çalışmaları irdelenmiştir. Son olarak ise alanda daha önce yapılan bazı çalışmalar özetlenerek literatür taraması yapılmıştır. Araştırma bölümünde ise özel okullara verilen teşviklerin son sekiz yılda (2012-2020) özel okulların pozitif yönlü değişimlerine niceliksel olarak ne şekilde etki ettiği araştırılmış, çalışmada Milli Eğitim Bakanlığı Strateji Geliştirme Başkanlığının internet sitesinden (<https://istatistik.meb.gov.tr/>) alınan ikincil veriler kullanılmıştır. Araştırmada nitel araştırma yöntemlerinden doküman analizi yöntemi kullanılmıştır.

2. Kavramsal Çerçeve

2.1. Teşvik ve Devlet Desteği Kavramları

Teşvik kelimesi Türk Dil Kurumu sözlüğünde “*isteklendirme, özendirme*” anlamları ile verilirken (TDK, 2023) bir başka sözlükte “*şevke ve gayrete getirme, şevklendirme, isteklendirme, kıskartma*” (Devellioğlu, 1996:1097) şeklinde tanımlanmıştır. Yılmaz (2014:57) teşvik kavramını “*belirli ekonomik faaliyetlerin diğerlerine oranla daha fazla ve hızlı gelişmesini sağlamak amacıyla, kamu tarafından çeşitli yöntemlerle verilen maddi veya gayri maddi destek, yardım ve özendirmeler*” olarak tanımlamıştır. Bir başka kaynakta ise teşvik “*devletlerin, devletin geri kalmış bölgelerde yatırım oranını arttırıp o bölgeyi diğer gelişmiş bölgelerin seviyesine çekmek veya bazı sektörlerdeki durgunluğu hareketlendirebilmek için karşılıklı veya karşılıksız olarak işletmelere verdiği maddi veya gayri maddi yardımlar ile işletmelerden tahsil edilecek alacaklarda indirim yapılması veya işletmeleri o yükümlülükten muaf tutmak şeklinde yapılan yardımlar*” olarak tanımlanmıştır (Yıldız, Topal ve Küçükkahraman, 2012:295). Kabataş (2009:414) teşvik kelimesini “*devlet tarafından çeşitli amaçlarla özel veya kamu teşebbüslerine karşılıklı olarak ya da karşılıksız bir şekilde yapılan aynı veya nakdi yardımlar*” şeklinde tanımlanmış ve “*sübvansiyon, iktisadi değerli mali yardım, prim, aynı yardım vs.*” gibi kavramların da bu anlamda sıkça kullanıldığını ifade etmiştir.

Türkiye Muhasebe Standartları (TMS 20) Tebliği’nde önce devlet yardımı ardından da devlet desteği kavramları açıklanmıştır. Buna göre devlet yardımı, “*belirli koşulları yerine getiren bir işletme veya işletmeler grubuna bir ekonomik fayda sağlamak üzere devlet tarafından yapılan faaliyetler*” olarak çerçevelendirilirken devlet teşviki ise “*işletmenin faaliyet konuları ile ilgili belirli koşulların geçmişte veya gelecekte yerine getirilmesi karşılığında işletmeye kaynak transferi şeklindeki devlet yardımları*” olarak özetlenmiştir (TMS 20). Devletin çeşitli nedenlerle işletmelere yaptığı yardım, teşvik ve destekler toplumların ekonomik ve sosyal sorunlarına çözüm oluşturarak toplumun refahını arttırmak adına kullandığı bir araç olarak değerlendirilebilir (Yıldız, Topal ve Küçükkahraman, 2012:296).

2.2. Devlet Desteklerinin Amaçları

T.C. Sanayi ve Teknoloji Bakanlığı’nın resmi internet sitesinde yer alan sunuda Devlet Teşvik Sisteminin amaçları “*Cari açığın azaltılması amacıyla ithalat bağımlılığı yüksek olan ara malı ve ürünlerin üretimini artırılması, teknolojik dönüşümü sağlayacak yüksek ve orta-yüksek teknoloji içeren yatırımların desteklenmesi, en az gelişmiş bölgelere sağlanan yatırım desteklerinin artırılması, bölgesel gelişmişlik farklılıklarının azaltılması, destek unsurlarının etkinliğinin artırılması, kümelenme faaliyetlerinin desteklenmesi*” olarak ifade edilmiştir (Sanayi ve Teknoloji Bakanlığı, 2023).

Devlet teşvikleri genel ve temel olarak ülke kaynaklarının daha verimli kullanılması, kaynakların daha elzem alanlara yönlendirilmesi ve bu sayede ülke ekonomisini canlı tutma amacını gütmektedir. Elbette, işletmelere verilen devlet teşviklerinin amaçları ve nedenleri bunlarla sınırlı değildir. Ancak her ne sebeple ve ne şekilde yapılırsa yapılsın teşviklerin en nihai amacı toplumun satın alma gücünü arttırarak refah seviyesini yükseltmektir. İşletmelere yön veren baş aktör olan devlet, yatırımları, ülke ekonomisi ve nihai olarak ülke refahı için en yararlı olduğunu düşündüğü alanlara yönlendirir. Bu nedenle teşvik ve destekler önemli bir politika aracıdır. Teşvik ve destek politikaları sayesinde bölgeler arası eşitsizlikler giderilmeye, üretim ve hizmet işletmelerinin ülke sathına dengeli dağılmasını sağlamaya, işletmeler iç ve dış rekabete karşı dayanıklı hale getirilmeye ve sonuç olarak ülke refahı yükseltilmeye çalışılır (Tepeli ve Kayıhan, 2017:212). Sebebi, şekli, içeriği ve sonucu ne olursa olsun teşviklerin en temel ve genel amacı “*ülke refahını arttırmak*”tır (Sevinç ve Şeker, 2023:338).

Günümüz dünyasında devletler en temel işlev olarak “*sosyal devlet*” olma ilkesini öne çıkarma çabası içerisinde. Bir devletin sosyal devlet olma çabasının en somut göstergesi, ülke halkının

Karşılaştırmalı Bir Analiz

refahını yükseltme adına uyguladığı politikalarlardır. Bu durum doğrudan sosyal desteklerle olabileceği gibi, işletmelere verilen desteklerle de dolaylı olarak gerçekleştirilir. Devlet çeşitli dönemlerde farklı amaç ve nedenlerle uyguladığı teşvik ve destek politikalarında piyasaya doğrudan müdahale ederek kaynakları belli odak ve sektörler yönündedir. Bu da bazen haksız rekabeti doğurabilir. Ancak, en sonunda halkın refahı, sosyal devlet olma çabası, göçü engelleme, bölgesel dengesizlikleri giderme vs. nedenlerle teşvik ve destekler her sektöre istenen ve beklenen bir olgudur (Çiloğlu, 2000:29). Yukarıda sayılanlara ek olarak cari açığın azaltılması, ithalat kaleminde önemli yer tutan malların ülke içinde üretilmesinin sağlanması, değer zincirindeki önemli malların ve hizmetlerin üretilerek katma değer ve rekabet gücünün artırılması, teknoloji transferlerinin sağlanması, istihdam alanlarının genişletilmesi, ekonomik istikrarın sağlanması, enflasyondan kaynaklı etkilerin minimuma indirilmesi, yatırımların belli ve önemli alanlara ve bölgelere kaydırılması, tasarrufların artırılması, yatırım hacminin artırılması, vergilerin olumsuz ve negatif etkilerinin giderilmesi, istihdamın teşvik edilmesi, ihracat ve döviz getirilerini artırıcı faaliyetler desteklenmesi, yeni kurulan sanayi kollarının korunması, yatırım hacmi ve yatırımlar içinde özkaynakların çoğaltılması, geri kalmış bölgelere yatırımın özendirilmesi ve böylece bölgeler arası gelişmişlik farkında makasın daraltılması, işletmelerin dış rekabete dayanıklılıklarının artırılması vs. gibi amaçlar da teşvik ve desteklerin genel ve özel amaçları arasında sıralanabilir (Acinöroğlu, 2009:150; Karakurt, 2000: 143; Tepeli ve Kayıhan, 2017:220).

2.3. Devlet Desteklerinin Önemi

Küreselleşen ve teknolojik gelişmelere bağlı olarak fiziksel sınırların artık önemini kalmadığı günümüz dünyasında işletmeler arasındaki rekabet şiddetlenerek devam etmektedir. Dolayısıyla ölümcül rekabet ortamında işletmelerin kendi imkânları ile aldıkları tedbirler önemli olmakla birlikte, işletmeler dışardan da ciddi desteğe ihtiyaç duymaktadır. Bu desteklerin en önemlisi ise devlet teşvikleridir (Tepeli ve Kayıhan, 2017:220). Günümüzde ülkelerin ayakta durması, ulusal, bölgesel ve uluslararası arenada, askeri, siyasi, sosyal, kültürel açıdan etki alanlarını genişletebilmelerinin en temel şartı ekonomik yönden güçlü olmalarıdır. Bu şartın bilinci ile ülke ekonomilerine yön veren baş aktörler, zaman zaman ekonomik hayata doğrudan müdahale ederek sektörler yön vermeye çalışırlar. Bu müdahalede sıklıkla kullanılan en temel araç ise teşvikler şeklinde somutlaşan devlet destekleridir. Devlet teşvikleri ekonomik hayatın şekillenmesinde ve yönlendirilmesinde en önemli politikalarından birisi olarak kabul edilmektedir. Bu açıdan bakıldığında, ne şekilde, ne sebeple ve ne mahiyette olursa olsun devlet teşvikleri ülke ekonomileri açısından son derece önemli bir yere sahiptir (Sevinç ve Şeker, 2023:338). Genel olarak ülkede üretim, istihdam ve ihracatı destekleyerek genel refah düzeyini atarmayı amaçlayan devlet teşvikleri, günümüzde ölümcül boyuta ulaşan uluslararası rekabet ortamının oluşturularak katma değeri yüksek ürün ve hizmetler ile rekabet avantajı elde etmek için büyük önem taşımaktadır (Şeker, 2020:2312).

2.4. Teşvik Bölgeleri ve Yatırım Teşvik Sistemi

Bu gün Türkiye’de genel teşvik politikaları 2012 yılında Bakanlar Kurulunda alınan 3305 sayılı “Yatırımlarda Devlet Yardımları Hakkında Karar” kapsamında planlanmakta ve uygulanmaktadır. Bu karara göre Türkiye’de iller gelişmişlik düzeylerine göre 6 grupta toplanmıştır 2012 yılında oluşturulan bu gruplama 2020 yılında 2020/2846 sayılı Cumhurbaşkanlığı kararı ile güncellenmiştir (Ökde, 2021:344).

Tablo 1. Devlet Teşvik Bölgeleri ve Bölgelere Dâhil Olan İller*

| BÖLGE | İL SAYISI | İLLER |
|----------|-----------|---|
| 1. BÖLGE | 9 | Ankara, Antalya, Bursa, Eskişehir, İstanbul, İzmir, Kocaeli, Muğla, Tekirdağ |
| 2. BÖLGE | 15 | Aydın, Balıkesir, Bilecik, Bolu, Çanakkale, Denizli, Edirne, Isparta, Karabük, Kayseri, Kırıkkale, Konya, Manisa |
| 3. BÖLGE | 13 | Adana, Burdur, Düzce, Gaziantep, Karaman, Kırıkkale, Kütahya, Mersin, Samsun, Trabzon, Rize, Uşak, Zonguldak |
| 4. BÖLGE | 14 | Afyonkarahisar, Aksaray, Amasya, Artvin, Bartın, Çorum, Elazığ, Erzincan, Hatay, Kastamonu, Kırşehir, Malatya, Nevşehir, Sivas |
| 5. BÖLGE | 14 | Bayburt, Çankırı, Erzurum, Giresun, Gümüşhane, Kahramanmaraş, Kilis, Niğde, Ordu, Osmaniye, Sinop, Tokat, Tunceli, Yozgat |
| 6. BÖLGE | 16 | Adıyaman, Ağrı, Ardahan, Batman, Bingöl, Bitlis, Diyarbakır, Hakkâri, Iğdır, Kars, Mardin, Muş, Siirt, Şanlıurfa, Şırnak, Van, (Bozcaada, Gökçeada)** |

Kaynak: <https://www.sanayi.gov.tr/destek-ve-tesvikler/yatirim-tesvik-sistemleri/md0103011615/> (Erişim Tarihi:01.09.2023)

* T.C. Sanayi ve Teknoloji Bakanlığı 2023 Yılı Yatırım Teşvik Sistemi Sunusundan uyarlanmıştır.

** Çanakkale ili 2. Bölge illere dâhil edilmiş olmasına rağmen 2 ilçesi (Bozcaada ve Gökçeada) 6. Bölgeye dâhil edilmiştir.

Tablo 1'deki iller 2012/3305 sayılı karar kapsamında yer alan desteklerin uygulanması açısından, sosyo-ekonomik gelişmişlik seviyeleri dikkate alınarak bakanlıkça altı bölgeye ayrılmıştır. Bu bölgelerin her birine teşvik sistemleri farklı şekilde uygulanmaktadır. 19.06.2012 tarih ve 28328 sayılı Resmi Gazetede yer alan Bakanlar Kurulu Kararının 4. Maddesinde teşvik sistemi ve teşvik sisteminde yer alan destek unsurları ayrıntılı olarak yer almıştır. Buna göre Devlet Teşvik Sistemi; “Genel Teşvikler, Bölgesel Teşvikler, Büyük Ölçekli Teşvikler ve Stratejik Teşvikler” olarak dört ana grupta toplanmıştır. Tablo 2’de bu teşvikler ve yararlanılacak teşvik/destek unsurları yer almaktadır.

Tablo 2. Teşvik Sistemi ve Teşvik/Destek Unsurları*

| Sıra | Destek/Teşvik Unsurları | Genel Teşvik Uygulamaları | Bölgesel Teşvik Uygulamaları | Öncelikli Yatırımların Teşviki | Stratejik Yatırımların Teşviki |
|------|---------------------------------------|---------------------------|------------------------------|--------------------------------|--------------------------------|
| 1 | KDV İstisnası | + | + | + | + |
| 2 | Gümrük Vergisi Muafiyeti | + | + | + | + |
| 3 | Vergi İndirimi | | + | + | + |
| 4 | Sigorta Primi İşveren Hissesi Desteği | | + | + | + |
| 5 | Sigorta Primi İşçi Hissesi Desteği | | + | + | + |
| 6 | Faiz veya Kar Payı Desteği | | + | + | + |
| 7 | Yatırım Yeri Tahsisi | | + | + | + |
| 8 | KDV İadesi | | | | + |

Kaynak: <https://www.sanayi.gov.tr/destek-ve-tesvikler/yatirim-tesvik-sistemleri/md0103011615/> (Erişim Tarihi: 01.09.2023)

* T.C. Sanayi ve Teknoloji Bakanlığı 2023 Yılı Yatırım Teşvik Sistemi Sunusundan uyarlanmıştır.

Tablo 2’de yer alan teşvik sistemi ve teşvik/destek unsurları incelendiğinde “Genel Teşvik Uygulamaları”ndan yararlanan illerin sadece KDV İstisnası ve Gümrük Vergisi Muafiyetinden faydalandığı, “Stratejik Yatırımların Teşviki”nden yararlanan illerin, tabloda yer alan tüm destek/teşvik unsurlarından faydalandığı, “Bölgesel Teşvik Uygulamaları ile Öncelikli Yatırımların Teşviki”nden yararlanan illerin ise sadece KDV iadesinden yararlanamadıkları, diğer tüm destek/teşvik uygulamalarından yararlandıkları görülmektedir.

2.5. Özel Okul Kavramı

Türkiye’de özel okulların hukuki bir zemine oturmasında en büyük dayanak 5-15 Şubat 1962 yılında gerçekleştirilen Yedinci Milli Eğitim Şûrası’dır. Bu şûrada başka gündemler yer almakla birlikte özel okullar ayrı bir gündem olarak ele alınmış ve özel okulların Türkiye’nin gelecek vizyonunda nerede konumlanması, bunun için nelerin yapılması gerektiği detaylı olarak tartışılmış ve önemli kararlar alınmıştır. Bu şûrada özel okul kavramı “*Özel okullar, tüzel veya özel kişiler tarafından kurulup idare edilen okullardır ki bunların varlığı anayasamızın 21. Maddesi ile teminat altına alınmıştır.*” (7. Milli Eğitim Şûrası, 1962:87) şeklinde tanımlanmıştır. Bu şûrada alınan kararlara istinaden 18 Haziran 1965 yılında 625 Sayılı Özel Öğretim Kurumları Kanunu çıkartılarak özel okullar tamamen yasal zeminine kavuşturulmuştur (Resmi Gazete, 1965/12026). Bu kanun çeşitli zamanlarda yapılan değişikliklerle günümüze kadar gelmiş, 2007 yılında baştan ve tamamen değiştirilerek 5580 Sayılı Özel Öğretim Kurumları Kanunu’na dönüştürülmüştür. Günümüzde özel okullar, yürürlükte olan 5580 sayılı Özel Öğretim Kurumları Kanunu ve yasal dayanağını bu kanundan alan 20.03.2012 Tarih ve 28239 sayılı Yönetmelik kapsamında faaliyetlerini sürdürmektedir.

Hem mezkur kanunda hem de yönetmelikte “*özel okul*” özel olarak tanımlanmamış ancak kavram “*kurum*” tanımı kapsamında verilmiştir. Buna göre 5580 sayılı kanunun 2. maddesinin b bendinde “*Kurum: Okul öncesi eğitim, ilköğretim, ortaöğretim, özel eğitim okulları ile ... benzeri özel öğretim kurumlarını... ifade eder.*” denilirken (Resmi Gazete, 2007); 2012/28239 sayılı yönetmeliğin 4. Maddesi g bendinde “*Kurum: Okul öncesi eğitim, ilköğretim, ortaöğretim, yabancı, azınlık, özel eğitim okulları, milletlerarası özel öğretim kurumları ile ... benzeri özel öğretim kurumlarını... ifade eder.*” (Resmi Gazete, 2012) şeklinde tanımlanmıştır. Yılmaz’a göre ise özel okul eğitim işinin özel sektör eli ile yürütülmesinin bir başka ifadesidir (Yılmaz, 2018:103).

Türk eğitim sistemi örgün ve yaygın eğitim olarak ikiye ayrılmaktadır. Yüz yüze eğitimin verildiği örgün eğitim kurumları, ilköğretim, ortaokul, lise ve üniversite seviyesinde eğitim verirken örgün eğitim faaliyetleri resmi ya da özel okullar tarafından yürütülür. Yaygın olarak devlet okulu olarak isimlendirilen resmi okullarda eğitim ücretsiz olup bu okulların giderleri devlet bütçesinden karşılanır. Gerçek veya tüzel kişi/kurumlarca finanse edilen özel okullar ise paralıdır. Eğitim sistemlerinin kurumsallaşmaları sürecinde önce devlet okulları açılmış ancak çeşitli nedenlerle bu alanda eksik kalan alanlar özel okullar tarafından doldurulmaya çalışılmıştır (Aslan, 2019:263).

Türk eğitim sistemi içerisinde önemi ve niceliği günden güne artan özel okullar gerçek veya tüzel kişilerce Milli Eğitim Bakanlığının izni ile açılır ve yine Milli Eğitim Bakanlığının gözetim ve denetiminde faaliyetlerini sürdürür. Bu okulların giderleri gerçek kişilerden alınan ücretler ile vakıflar ve dernekler aracılığı ile toplanan bağışlar ve yardımlarla karşılanır. En sade ve genel bir ifade ile özel okul, “*giderleri devlet tarafından karşılanmayan okullar*” olarak tanımlanır. Günümüzde gerçek veya tüzel kişiler tarafından açılmış ve faaliyetlerini sürdüren her kademedede oldukça fazla özel okul bulunmaktadır (Uygun, 2003:106).

Özel okullar, devletin gözetimi ve denetimi altında belirli bir ücret karşılığında faaliyet gösteren, yerli veya yabancı gerçek ve tüzel kişiler tarafından açılan eğitim kurumlarıdır. Türkiye’de, a) *Özel Türk Okulları* b) *Azınlık Okulları* c) *Yabancı Okullar* ve d) *Milletlerarası Okullar* olmak üzere dört özel okul türü faaliyetlerini sürdürmektedir (Evşen, 2019:266). Bu günkü anlamda özel okulların tarihini her yönüyle “*Batılılaşma*” çabasının başlatıldığı Tanzimat dönemine kadar götürmek mümkündür. Özel okulların başlangıçta, varlıklı ailelerin, çocuklarına daha iyi eğitim imkânı sağlama gayreti ile özel ders aldirmaları sonucu ortaya çıktığı kabul edilirken özel okulların ortaya çıkmasında bunun dışında birçok siyasi, sosyal, kültürel, toplumsal ve ekonomik nedenlerin olduğu gerçeği de göz ardı edilemez (Kurt, 2012:108). Ülkemiz özelinde ele alındığında özellikle seksenli yıllardan itibaren kamuda özelleştirmeler

giderek hızlanmış ve devlet birçok sektörden kademeli olarak çekilmeye ve küçülmeye başlamıştır (Yılmaz, 2018:108).

Her toplumun kendine özgü bir eğitim sistemi vardır ve eğitim sistemi her ne şekilde olursa olsun o topluma ait düzenin en temel yapı taşıdır. Bu temel yapı taşı ise toplumlarda meydana gelen her türden değişime oldukça duyarlıdır. Günümüzde teknolojinin gelişmesi, küreselleşmenin etkisi, değişen eğitim anlayışı, toplumların “daha iyi eğitim taleplerini” zirveye taşımıştır. Bu taleplerin karşılanması adına da özel okullar her ülkede olduğu gibi Türkiye’de de önemli bir misyonu yerine getirmektedir. Çok yönlü ve karmaşık ilişkiler barındıran bu süreçten eğitim-öğretim sektörü de etkilenmiş, devletin yetersiz kaldığı, ulaşamadığı ve/veya çekildiği alanları eğitim sektöründe özel okullar doldurmaya başlamıştır (Mermer ve Özer, 2022:265). Bu nedenle özel okulların sayıları her dönemde olduğu gibi günümüzde de – her ne kadar nitelikleri çeşitli tartışmaların konusu olsa da – nicelikleri artarak devam etmektedir. Özel okullarda öğrenim gören öğrenci sayıları ile özel okul sayılarının son 10 yılda oransal değişimi incelendiğinde; öğrenci sayısının oransal değişiminin %3.2’den %7.7’ye; okul sayısındaki oransal değişimin ise % 4.3’ten % 14.1’e yükseldiği görülmektedir. Bu oranlara göre, Türkiye’de özel okul sayısı toplam okul sayısına oranla son on yılda yaklaşık 4 kat artarken öğrenci sayısı toplam öğrenci sayısına oranlayaklaşık % 2.5 kat artmıştır (MEB, 2023).

2.6. Özel Okul Desteklerine İlişkin Mevzuat

Ekonomik kalkınmanın sağlanmasında en temel ölçüt olan “beşeri sermayenin şekillendirilmesi” adına eğitim sektöründe ulaşılmaya çalışılan stratejik hedefleri gerçekleştirmek için uygulanan özel okul teşvik politikaları 19/06/2012 tarih ve 28328 sayılı Resmi Gazetenin “Öncelikli Yatırım Konuları” başlığı altında yer alan 17. Maddesinin 3 bendinde; “özel sektör tarafından gerçekleştirilecek olan ilk, orta ve lise eğitim yatırımları” şeklinde temellendirilen mevzuat çerçevesinde yapılmaktadır (Resmi Gazete, 2012/28328). Mezkur Bakanlar Kurulu Kararı’nın “Öncelikli Yatırımlar” başlığı altında zikredilen özel okul yatırımları ve bu yatırımlara verilecek devlet destekleri özel sektör tarafından gerçekleştirilecek olan “kreş ve gündüz bakım evleri ile okul öncesi eğitim, ilkökul, ortaokul ve lise eğitim yatırımlarını” kapsamaktadır (Serdengeçti, 2017:66). Bahsi geçen karara göre öncelikli yatırımlar grubunda yer alan özel okul teşvikleri, genel olarak KDV İstisnası, Gümrük Vergisi Muafiyeti, Vergi İndirimi, Sigorta Primi İşveren Hissesi Desteği, Sigorta Primi İşçi Hissesi Desteği, Faiz veya Kar Payı Desteği, Yatırım Yeri Tahsis ve KDV İadesi teşviklerinden yararlanabilmektedir. Tablo 3’te ise bu desteklerin ne oranda ve kaç yıl olacağı detaylı olarak verilmiştir.

Tablo 3. Öncelikli Yatırımların Destek Unsurları ile Oran ve Süreleri*

| Destek Unsurları | | Destek Oran ve Süreleri |
|---|--------------------------------|-------------------------|
| KDV İstisnası | | ✓ |
| Gümrük Vergisi Muafiyeti | | ✓ |
| Vergi İndirimi | Yatırıma Katkı Oranı (%) | 40 |
| | Vergi İndirim (%) | 80 |
| Sigorta Primi İşveren Hissesi Desteği** | | 7 yıl |
| Yatırım Yeri Tahsis | | ✓ |
| Faiz veya Kar Payı Desteği | İç Kredi | 5 Puan |
| | Döviz / Dövizle Endeksli Kredi | 2 Puan |

Kaynak: <https://www.sanayi.gov.tr/assets/pdf/destektesvikler/YatirimTevsikSistemiSunumuV5.pdf/> (Erişim Tarihi: 02.09.2023)

* T.C. Sanayi ve Teknoloji Bakanlığı 2023 Yılı Yatırım Teşvik Sistemi Sunusundan aynen alınmıştır.

Tablo 3 incelendiğinde ilgili mevzuatta geçen özel okulların KDV İstisnası ve Gümrük Vergisi Muafiyetinden yararlandığı, %40 yatırıma katkı oranı ve %80 vergi indirimden faydalandığı, 7 yıl sürecince sigorta Primi İşveren Hissesi desteğinden ve yatırım yeri tahsis teşvikinden yararlandığı ve

son olarak iç kredide 5 puan, Döviz/Dövize Endeksli kredilerde ise 2 puan teşvik aldığı görülmektedir.

Ayrıca Resmi Gazetenin 13.06.2006 tarih ve 5520 sayı ile yayımlanan Kurumlar Vergisi Kanunu'nun İkinci bölümünde yer alan ve İstisnalar başlıklı 5. Maddesinin I bendinde “Okul öncesi eğitim, ilköğretim, özel eğitim ve orta öğretim özel okulları, özel kreş ve gündüz bakımevlerinin işletilmesinden, ilgili Bakanlığın görüşü alınmak suretiyle Maliye Bakanlığının belirleyeceği usuller çerçevesinde beş hesap dönemi itibarıyla elde edilen kazançlar”ın kurumlar vergisinden müstesna oldukları belirtilmiştir (Resmi Gazete, 2006/5520). Aynı kanunda Resmi Gazete'nin 7.09.2016 tarih ve 6745 sayılı yayınında “Yatırımların Proje Bazında Desteklenmesi İle Bazı Kanun Ve Kanun Hükmünde Kararnamelerde Değişiklik Yapılmasına Dair Kanun” ifadesi ile güncellenmişve “Okul öncesi eğitim, ilköğretim, özel eğitim ve orta öğretim özel okullarının işletilmesinden, ilgili Bakanlığın görüşü alınmak suretiyle Maliye Bakanlığının belirleyeceği usuller çerçevesinde beş hesap dönemi itibarıyla elde edilen kazançlar”ın kurumlar vergisinden müstesna oldukları ifade edilmiştir (Resmi Gazete, 2016/6745).

Yine 14.02.2007 tarih ve 26434 sayı ile Resmi Gazetede yayımlanan 5580 sayılı Özel Öğretim Kurumları Kanunu'nun 1.3.2014 tarihli Ek Madde 1'de “Bu Kanun kapsamında örgün eğitim yapan özel ilkokul, özel ortaokul ve özel liselerde öğrenim gören Türkiye Cumhuriyeti vatandaşı öğrenciler için, resmî okullarda öğrenim gören bir öğrencinin okul türüne göre her kademede okulun öğrenim süresini aşmamak üzere, eğitim ve öğretim desteği verilebilir... Eğitim ve öğretim desteği verilecek toplam öğrenci sayısı her yıl Maliye Bakanlığı ve Bakanlıkça müştereken belirlenir.” hükmü getirilerek doğrudan öğrenci desteğinin yasal altyapısı oluşturulmuştur. Aynı kanunun aynı maddesinin son fıkrasında ise “Eğitim ve öğretim desteği; yörenin kalkınmada öncelik derecesi ve gelişmişlik durumu, öğrencinin ailesinin gelir düzeyi, eğitim bölgesinin öğrenci sayısı, desteklenen öğrenci ve öğrencinin gideceği okulun başarı seviyeleri ile öncelikli öğrenciler gibi ölçütler ayrı ayrı veya birlikte dikkate alınarak verilebilir.” denilmekte ve bahsi geçen desteğin temel ölçütleri ortaya konulmaktadır (Resmi Gazete, 2014/5580).

Ayrıca 1984 tarih ve 3065 sayılı KDV Kanunu'nun 17 Maddesinde yer alan “Kültür ve Eğitim Amacı Taşıyan İstisnalar” başlığı altında 15/b bölümünde “5580 sayılı Kanun hükümlerine tâbi özel okullarca bedelsiz verilen eğitim, öğretim hizmetlerinde ilgili dönemdeki kapasitelerinin % 10'unu ... geçmemek üzere verilen bedelsiz eğitim ve öğretim hizmetleri” Katma Değer Vergisi (KDV) istisnalarından sayılmıştır (Resmi Gazete, 2004/5228).

Yine T.C. Hazine ve Maliye Bakanlığı, özel okulların sayısını artırma yönünde hükümetin aldığı kararları hayata geçirme adına özel okul yatırımcılarına bazı kolaylıklar sağlamıştır. Bu kapsamda, buraya kadar bahsi geçen vergi indirim ve istisnalarına ek olarak, gelir vergisi mükellefi olan ve öğrencisini özel okula göndermek isteyen velilere de bir kolaylık getirilmiştir. 4842 sayılı Gelir Vergisi Kanununa tabi olup gelir vergisi beyannamesi veren mükelleflerin, kendileri, eş ve çocuklarına ait eğitim harcamalarının, beyan edilengelirin %5'ini aşmamak kaydı ile vergiden düşülmesine imkân sağlanmıştır. Bu oran daha sonra güncellenerek artırılmış ve %10'a çıkartılmıştır (Gül, 2012).

Özel okullara, genel olarak buraya kadar özetlenen mevzuata istinaden 2014-15 öğretim yılından itibaren “Eğitim ve Öğretim Desteği” adı altında öğrenci başı destek uygulamasına geçilmiştir. 2014/5580 sayılı kanunun Ek Madde 1'e dayandırılarak yapılan tebliğde 2014-15 Eğitimve Öğretim yılında hangi kademede kaç öğrencinin bu destekten faydalanacağı ve öğrenci başı desteğin hangi kademe için ne kadar olacağı yer almaktadır (Resmi Gazete, 2014/29081). Bu miktarlar 2015, 2016, 2017, 2018 ve 2019 yıllarında Resmi Gazetede yayımlanan tebliğlerle her yıl güncellenmiştir. Tablo 4, 2014-2020 yılları arasında yayımlanan tebliğlerde yer alan bilgilerden özetlenerek oluşturulmuştur.

Karşılaştırmalı Bir Analiz

Tablo 4. Eğitim ve Öğretim Desteği Verilen Okul Türleri ve Destek Tutarları*

| Sıra | Kurum Türü | 2014-2015 | 2015-2016 | 2016-2017 | 2017-2018 | 2018-2019 | 2019-2020 ** |
|------|---------------------------|---------------------|---------------------|---------------------|---------------------|---------------------|---------------------|
| | | Destek Miktarı (TL) | Destek Miktarı (TL) | Destek Miktarı (TL) | Destek Miktarı (TL) | Destek Miktarı (TL) | Destek Miktarı (TL) |
| 1 | Okul Öncesi Eğitim Kurumu | 2500 | 2680 | 2860 | 3060 | 3290 | 0 |
| 2 | İlkokul | 3000 | 3220 | 3440 | 3680 | 3960 | 3960 |
| 3 | Ortaokul | 3500 | 3750 | 4000 | 4280 | 4610 | 4610 |
| 4 | Lise | 3500 | 3750 | 4000 | 4280 | 4610 | 4610 |
| 5 | Temel Lise | 3000 | 3220 | 3440 | 3680 | 3960 | 0 |

Kaynak: Resmi Gazete, <https://www.resmigazete.gov.tr/> Erişim Tarihi: 02.09.2023)

* Tablo 4, 2014/29081, 2015/29425, 2016/29793, 2017/30144, 2018/30507 ve 2019/30981 tarih ve sayılı Resmi Gazetede yayınlanan tebliğler taranarak oluşturulmuştur.

** 2019-20 öğretim yılından itibaren özel okul desteği Okul Öncesi Eğitim Kurumlarına ve Temel Liselere tamamen kesilirken daha önceki yıllarda destek almaya hak kazanan ilkokul 2, 3 ve 4 sınıflar; ortaokul 6, 7 ve 8. sınıflar ile lise 10, 11 ve 12. Sınıflar destek almaya devam etmişlerdir. İlerleyen yıllarda bu kapsamda yapılan devlet destekleri, bu öğrencilerin mezuniyeti ile birlikte kademeli olarak sonlandırılmıştır.

2014-15 öğretim yılında başlatılan uygulama ile özel okullarda hangi kademede ne kadar (TL) destek ödemesi yapılacağı Tablo 4'te verilmiştir. Buna göre en düşük ödeme anaokullarına (2.500 TL), ardından ilkokullara ve temel liselere (3.000 TL) yapılırken en yüksek ödeme ortaokul ve liselere (3.500 TL) yapılmıştır. Bu miktarlar belli oranlarla her yıl arttırılmıştır. 2019-20 öğretim yılında ise okul öncesi eğitim kurumlarına yapılan destek tamamen kesilirken diğer kademelerde önceki yıllarda bu hakkı elde eden ve ilkokullarda 2, 3 ve 4. Sınıflar, ortaokullarda 6, 7 ve 8. Sınıflar ile lise ve temel liselerde 10, 11 ve 12. sınıflarda okuyan öğrencilere destekler verilmeye devam edilmiştir. Süreç içerisinde kademeli olarak bu kapsamda yapılan destekler sonlandırılmıştır.

Tablo 5. Eğitim ve Öğretim Desteği Verilen Okul Türleri ve Öğrenci Sayıları*

| Sıra | Kurum Türü | 2014-2015 | 2015-2016 | 2016-2017 | 2017-2018 | 2018-2019 | 2019-2020** |
|--------|----------------------|------------------------------|------------------------------|------------------------------|------------------------------|------------------------------|------------------------------|
| | | Desteklenecek Öğrenci Sayısı | Desteklenecek Öğrenci Sayısı | Desteklenecek Öğrenci Sayısı | Desteklenecek Öğrenci Sayısı | Desteklenecek Öğrenci Sayısı | Desteklenecek Öğrenci Sayısı |
| 1 | O. Öncesi Eğt. Kurm. | 50.000 | 20.000 | 6000 | 6000 | 6000 | 0 |
| 2 | İlkokul | 50.000 | 50.000 | 15000 | 15000 | 15000 | 2, 3, 4. sınıf |
| 3 | Ortaokul | 75.000 | 50.000 | 15000 | 15000 | 15000 | 6, 7, 8. sınıf |
| 4 | Lise | 75.000 | 110.000 | 15000 | 15000 | 15000 | 10, 11, 12. sınıf |
| 5 | Temel Lise | | | 24.000 | 24.000 | 24.000 | 10, 11, 12. sınıf |
| Toplam | | 250.000 | 230.000 | 75.000 | 75.000 | 75.000 | 0 |

Kaynak: Resmi Gazete, <https://www.resmigazete.gov.tr/eskiler/> (Erişim Tarihi: 02.09.2023)

* Tablo 5, 2014/29081, 2015/29425, 2016/29793, 2017/30144, 2018/30507 ve 2019/30981 tarih ve sayılı Resmi Gazetede yayınlanan tebliğler taranarak oluşturulmuştur.

** 2019-20 öğretim yılından itibaren özel okul desteği Okul Öncesi Eğitim Kurumlarına ve Temel Liselere tamamen kesilirken daha önceki yıllarda destek almaya hak kazanan ilkokul 2, 3 ve 4 sınıflar; ortaokul 6, 7 ve 8. sınıflar ile lise 10, 11 ve 12. Sınıflar destek almaya devam etmişlerdir. İlerleyen yıllarda bu kapsamda yapılan devlet destekleri, bu öğrencilerin mezuniyeti ile birlikte kademeli olarak sonlandırılmıştır.

Tablo 5, 2014-2020 yılları arasında hangi kademede kaç öğrencinin öğrenci desteğinden yararlanacağını göstermektedir. Tablo 5'e göre 2014-15 öğretim yılında okul öncesi eğitim kurumları ile ilkokullarda 50.000, ortaokullarda 75.000 ve lise ve temel liselerde 75.000 ve Türkiye geneli toplam 250.000 öğrenciye destek verilmiştir. 2015-16 öğretim yılında bu sayılar güncellenmiş ve sayılar okul öncesi eğitim kurumlarında 50.000'den 20.000'e düşürülürken, ilkokullar aynı sayıda kalmış,

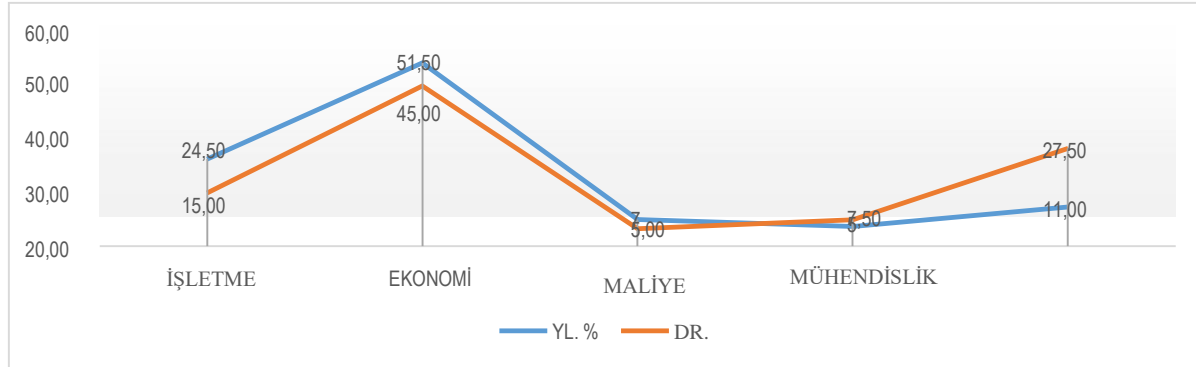
ortaokullar 75.000'den 50.000'e düşürülmüş, lise ve temel lise toplam 75.000'den 110.000' çıkartılmış ve toplamda da bu öğretim yılında 230.000 öğrenciye –bu sayı bir önceki öğretim yılından 20.000 eksik- destek verilmiştir.

2016-17 öğretim yılında kademelere göre destek verilecek öğrenci sayıları tekrar güncellenmiştir. Bu güncellemeye göre okul öncesi eğitim kurumlarında sayı 6.000, ilkokul, ortaokul ve liselerde 15.000 ve temel liselerde 24.000 olarak belirlenmiş ve bu sayılar 2019-20 öğretim yılına kadar değiştirilmemiştir. Desteklerin başladığı 2014-15 öğretim yılından itibaren destekler kademeleri olarak düşürülmüş ve nihayet 2019-20 öğretim yılından itibaren ise okul öncesi eğitim kurumlarında tamamen bitirilmiş, diğer kademelerde ise 1, 5 ve 9. Sınıflara yeni başlayan öğrencilere destek verilmemiş, daha önceki yıllarda destek almaya hak kazanan ve üst sınıflarda öğrenim gören öğrencilere ise bu öğrenciler mezun oluncaya kadar destekler devam ettirilmiş ve nihayet sayı her yıl azaltılarak destekler tamamen bitirilmiştir.

3. Literatür Taraması

Araştırmanın başlığında yer alan ana temalardan, devlet destekleri ile özel okullara ilişkin akademik çalışmaların çok farklı boyutlarda yapılmış olduğu görülmektedir. Bu bağlamda, YÖK Ulusal Tez Merkezi'nin resmi sayfasında yer alan lisansüstü tez çalışmaları taranıp incelendiğinde bahsi geçen konulara ilişkin onlarca yüksek lisans ve doktora tezi hazırlandığı görülmektedir. Grafik 1'de devlet teşvikleri bağlamında yapılan lisansüstü tezlerin disiplinler bazında oranları verilmiştir.

Şekil 1. Destek ve Teşviklere İlişkin Lisansüstü Çalışmaların Disiplinlere Göre Dağılımı



Kaynak: <https://tez.yok.gov.tr/UlusalTezMerkezi/tezSorguSonucYeni.jsp> (Erişim Tarihi: 03.09.2023)

YÖK Ulusal Tez Merkezi internet sitesinde devlet teşviklerine ilişkin yapılan taramada 40 adet doktora tezi 200 adet ise yüksek lisans tezi hazırlandığı görülmektedir. Bu tezler bilim dalları bazında gruplandırıp sayılar oranlara çevrildiğinde Grafik 1'de yer alan verilere ulaşılmaktadır. Bu veriler incelendiğinde doktora çalışmalarında ekonominin %45.0, işletmenin %15.0, maliyenin %5.0, mühendislik alanlarının %7.5 ve diğer alanların %27.5 orana sahip olduğu; yüksek lisans çalışmalarında ise ekonominin %51.5, işletmenin %24.5, maliyenin %7.5, mühendislik alanlarının %5.5 ve diğer alanların %11.0 orana sahip olduğu görülmektedir.

Bu verilere göre hem doktora hem de yüksek lisans düzeyinde en çok ekonomi alanında (Doktora %45.0 ve Y. Lisans %51.5) çalışma yapıldığı; ekonomi alanını işletme alanının (Doktora %15.0 ve Y. Lisans %24.5) takip ettiği görülmektedir. Ancak yapılan bu çalışmaların sadece bir tanesinin (Gül, 2012) özel okullara verilen teşvikler bağlamında kurgulandığı diğerlerinin ise başka sektörlerle ilişkin teşvikleri araştırma konusu yaptıkları görülmektedir. Genel olarak turizm, tarım, ihracat, AR-GE, yerli sanayi, KOBİ teşvikleri ve bu teşviklerin sektörlerle etkileri ve sonuçları ile devlet teşviklerin muhasebeleştirilmesi bu çalışmalarda ana odak noktası olan araştırma konulardan bazılarıdır (YÖK Ulusal Tez Merkezi, 2023).

Karşılaştırmalı Bir Analiz

Gül'ün (2012) çalışmasında, anaokulundan üniversitelere kadar tüm kademelerde devletin uyguladığı vergi politikaları ve bu bağlamda oluşan vergi teşvikleri konu alınmış, vergi teşvik uygulamaları, tanımından türlerine kadar irdelenmiş, Avrupa Birliği ülkelerinde benzer uygulamalar araştırılmış, devlet teşviklerinin ekonomiye etkileri ve son olarak da eğitim teşvikleri incelenmiştir. Özel okullar ve teşvikleri bağlamında bir diğer çalışma Kahyaoğlu ve Karataş (2018) tarafından yapılmıştır. Nitel araştırma yöntemlerinden, doküman analizi tekniğinin kullanıldığı araştırmada 2014-2018 yılları arasında yayınlanan teşvik kılavuzları ve tebliğler ile bu tebliğ ve kılavuzlarda yer alan bilgiler içerik olarak incelenmiş ve değerlendirilmiştir. Konuya ilişkin yapılan bir başka çalışmada ise Diyarbakır ili özelinde özel okul sayıları, öğrenci ve öğretmen sayıları, dershanelerin kapatılması etkenine bağlı olarak ele alınıp incelenmiştir. Çalışma Diyarbakır iline özgü ve teşvikler bağlamında yapılmıştır (Elçiçek ve Barut, 2020:40).

Garipağaoğlu (2015:181), “*Özel Okul Sektörü ve Etik Dışı Başarı Mühendisliği Uygulamaları*” başlıklı makalesinde nitel araştırma yöntemini kullanmış, araştırmada “*özel okulların kayıtlarını ve kazançlarını arttırmak için kullandıkları yanıltıcı ve etik olmayan rekabet uygulamalarını; bu uygulamaların öğrenciye, öğretmene, veliye ve sektöre yansımalarını*” ele alıp incelemiştir. Özel sektör yatırımlarının özel okullar bağlamında keşiştiği noktada yapılan çalışmalardan bir diğeri Özdemir ve Tüysüz (2017) tarafından yapılmıştır. Bu çalışma, “*özel okul yatırımı yapmak isteyen girişimcilerin, bilimsel verilere dayalı olarak rasyonel bir seçim yapabilmesi*” amacıyla gerçekleştirilmiş olup çalışmada 81 il özel okul yatırımı için analiz edilmiştir. Karagöz ve Özdemir (2023) ise yaptıkları çalışmada özel okullarla ilgili yapılan lisansüstü tezlerintematik ve yönetsel eğilimlerini tespit etmeye çalışmışlar; araştırmada nitel araştırma yöntemlerinden içerik analizi yöntemini kullanılmıştır.

Ayrı ayrı ele alınıp incelendiğinde devlet teşvikleri ve özel okullarla ilgili, konulara farklı perspektiften yaklaşarak inceleyen çok sayıda akademik çalışma yer almaktadır. Ancak yapılan alan taramasında buraya kadar özetlenen sınırlı sayıda çalışmalar dışında devlet teşvikleri ile özel okulların keşiştiği noktayı, devlet teşviklerinin özel okulların niceliksel değişimleri üzerinde etkilerini araştırıp inceleyen ve analiz yapan bir araştırmaya rastlanmamıştır. Çalışmabu bakımdan, genel anlamda devlet destekleri, özel anlamda ise özel okullar üzerine yapılan çalışmalara katkı sunacak olması nedeniyle önemlidir.

4. Yöntem

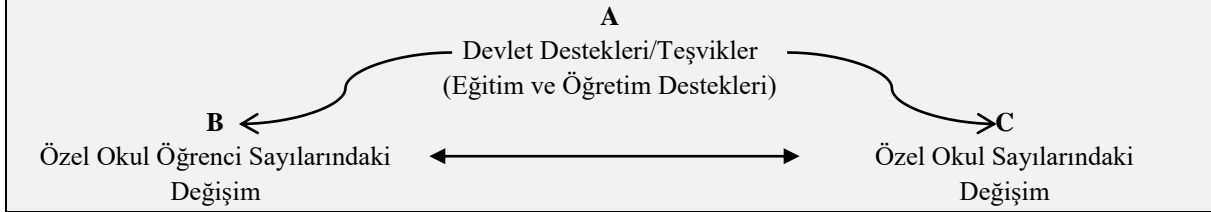
Araştırmada nitel araştırma yöntemlerinden olan doküman analizi tekniği kullanılmıştır. Nitel araştırmalar metin ve imgesel verilerin analizine dayanır ve verilerin analizinde özgün yöntemler ve farklı desenler kullanır. Nitel araştırma yorumlamaya dayalı bir araştırma yöntemidir. Bu yüzden nitel araştırma yönteminde, kullanılan strateji, etik ve kişisel hususlar oldukça önemlidir (Creswell, 2017:183). Nitel yöntemin kullanıldığı bu araştırmada Milli Eğitim Bakanlığı Strateji Geliştirme Başkanlığının internet sitesinden (<https://istatistik.meb.gov.tr/>) alınan ikincil veriler, araştırma sorusu ve önermeler bağlamında ayıklanmış, tablolar oluşturulmuş, yıllar arası farklar belirlenmiş, bu farklar oransal verilere dönüştürülmüş ve son olarak veriler grafiklere aktarılarak içerik analizi yöntemi ile çözümlenmiş ve yorumlanmıştır. İçerik analizi sosyal bilimlerde özellikle son dönemlerde oldukça sık tercih edilen nitel bir araştırma yöntemidir. Bu yöntemde daha çok ikincil veriler belirli bir sistematik kapsamında incelenir ve analiz edilir (Demir, 2017:310). Balcı'nın (2018:225) ifadesi ile içerik analizi “*yazılı ve görsel materyallerin sistemli bir analizidir*” ve “*hipotezleri test etme, büyük örneklem çökme ve nicelleştirilmiş verilerin bilgisayarda analizine*” imkân veren bir analiz yöntemidir.

Araştırmada; 2012-2020 yılları arasında özel okullarda okuyan öğrenci sayıları ve özel okul sayıları ele alınmış, yıllar arası farklar belirlenmiş ve bu farklar yüzde değişimler ile ifade edilerek,

Karşılaştırmalı Bir Analiz

grafiklere çevrilmiş ve grafikler analiz edilmiştir. Araştırmanın zamana yayılmasının nedeni, değişim ve gelişim sürecinin öncesi, sırası ve sonrası bağlamında bütünsel olarak görülebilmesi, süreçteki benzerlik ve değişimlerin saptanması olarak özetlenebilir (Karakuş ve Başbüyük, 2017: 227). Araştırmada devlet destekleri kapsamında özel okullara verilen destekler/teşvikler (A) olarak alınırken, bu teşviklerden etkilenen öğrenci sayısı (B) ve okul sayısı (C) olarak ele alınmıştır. Şekil 2’de bahsi geçen unsurların birbirine göre konumu görülmektedir.

Şekil 2. Araştırmada Yer Alan Temel Unsurlar



* A araştırmada Devlet Desteklerini/Teşviklerini (Eğitim ve Öğretim Desteği) ifade etmektedir.

** B araştırmada Devlet Desteklerinden/Teşviklerden etkilenen temel unsurdur.

*** C araştırmada Devlet Desteklerinden/Teşviklerden etkilenen temel unsurdur.

**** Ayrıca B ve C hem A’dan hem de birbirlerinden karşılıklı etkilenen unsurlardır.

Özel okulların niceliksel değişimlerine etki eden unsurların bu kurgusunda özel okullara verilen devlet desteği/teşvikler (A) ana itici unsurdur. Bu unsur doğal olarak öğrenci sayılarını (B) etkilemekte, artan öğrenci sayıları, özel okul yatırımcılarının yeni okul açmaya (C) doğru itmektir. Ancak öğrenci sayısı (B) ve okul sayısı (C) aynı anda birbirlerini de etkileyebilmektedir. Zira devlet desteğini alan ve/veya alacak olan özel okul yatırımcısı öğrenci sayısındaki artışı beklemeden yatırımı gerçekleştirip devlet desteğini ise reklam aracı olarak kullanarak öğrenci sayısının artmasına etki edebilmektedir. Bu ilişkinin niceliksel etkisinin ne olduğu, hangi oranda gerçekleştiği araştırmanın bulgular ve yorumlar kısmında detaylı olarak verilmiştir.

4.1. Araştırmanın Amacı ve Önemi

Bu çalışmanın amacı eğitim ve öğretim sektöründe günden güne büyüyen özel okulların eğitim sektörü içerisindeki önemine dikkat çekmek ve devlet destek ve teşviklerinin bu sektörün bileşenleri olan öğrenci sayısı ve okul sayısına niceliksel olarak ne şekilde etki ettiğini ortaya koyarak bu alanda yapılan çalışmalara akademik düzeyde katkı sunmaktır. Araştırmanın ana eksenini oluşturan gerek devlet destekleri ve teşvikler gerekse özel okullar üzerine çok sayıda akademik çalışma yapılmış olmasına rağmen, teşviklerin özel okulların niceliksel değişimlerine ne oranda etki ettiğini karşılaştırmalı olarak analiz eden bir çalışma olmaması nedeniyle çalışma özgündür. Yine bu açıdan bakıldığında çalışma, özel okulların, benzeri devlet müdahalelerinde, bu şekilde bir müdahaleden ne şekilde etkileneceklerini göstermesi ve özel okulların gelecek öngörülerine ışık tutması bağlamında çalışmalara katkı sunması açısından önemlidir.

4.2. Araştırma Sorusu ve Önermeler

Bilimsel süreçlerinin ilk basamağı, bir soru sorarak bir sorunu ve özel ilgi alanını tanımlamaktır. Araştırma sorusu ile konunun alanı daraltılarak özel bir soruna odaklanılır. Bir soru şeklinde somutlaşan araştırma problemi en temelde çalışılan konuya ilişkin anahtar kelimeleri de barındırır (Yıldırım ve Şen, 2021:10). Bu bağlamda “Türkiye’de 2012-2020 yılları arasında özel okullara yapılan “eğitim ve öğretim desteği” ile özel okulların öğrenci sayılarının ve özel okul sayılarının niceliksel değişimleri arasında anlamlı bir ilişki var mıdır?” ifadesi araştırma sorusu olarak belirlenmiştir.

Önerme, “iki veya daha fazla terimle yapılmış olumlu ya da olumsuz yargı bildiren cümledir.” (TDV İslam Ansiklopedisi, 84). Bu araştırmanın araştırma sorusundan hareketle tahmin edilmeye

çalışılan önermeleri ise şu şekildedir:

Ö₁: Eğitim ve öğretim destekleri (A) özel okulların öğrenci sayılarına (B) anlamlı oranda etki etmiştir.

Ö₂: Eğitim ve öğretim destekleri (A) özel okul sayılarına (C) anlamlı oranda etki etmiştir.

4.3. Araştırmanın Evreni ve Çalışma Grubu

Bilimsel araştırmalarda evren, araştırma sonuçlarının genelleneceği en geniş popülasyonu ifade eder. Başka bir şekilde ifade etmek gerekirse evren “*bilimsel çalışma için verilerin toplandığı öğelerin yer aldığı ve öğelerden oluşan örnek grubun temsil ettiği/etmeye çalıştığı, gruplar ve yığınlardır.*” (Böke, 2017:106). Bu araştırmanın evrenini ise Türkiye’de faaliyet gösteren özel okullar (15.478) ve bu okullarda öğrenim gören öğrenciler (1.578.233) oluşturmaktadır (MEB, 2023).

Çalışma grubu (nicel araştırmalarda örneklem), araştırmacı tarafından evren içinden belli ölçütlere göre alınmış, evreni temsil eden bir kümedir. Çalışma grubu, genelleme yapılacak evreni oluşturan grupların tamamı değil, aralarından çeşitli kriterlere bağlı olarak seçilenlerinden oluşur (Balci, 2018:95). Araştırmada küme çalışma grubu yöntemi kullanılmış olup bu yöntem “*Özellikle araştırmacının elinde tüm evreni kapsayacak örnek listesi olmadığı zamanlarda ve tüm coğrafik alana dağılmış evrenler söz konusu olduğunda kullanılması yararlı olacak bir yöntemdir.*” (Böke, 2017:116) şeklinde tanımlanmıştır.

Amaçlı örnekleme (nitel araştırmalarda çalışma grubu), yargısal örnekleme olarak da bilinir. Bu yöntemde araştırmacı “*örneklemede kimlerin dâhil edileceğine araştırmanın amacına göre en uygun olanlar arasından kendi yargısını kullanarak*” seçim yapar. Araştırmada seçilen küme ve alt kümeler evreni genel hatları ile yansıttığı kanısına varılırsa ileride de yansıtacağı varsayımına dayalı olarak kümeler ve alt kümeler oluşturulur (Balci, 2018:105). Bu araştırmada da Türkiye’de faaliyet gösteren özel okullardan Ortaöğretim düzeyinde (Lise) faaliyet gösteren okullarla sınırlı olarak Sanayi ve Teknoloji Bakanlığının oluşturduğu 81 ili kapsayan 6 teşvik bölgesi içinden seçkili olarak 3. Bölgeden nüfus ve gelişmişlik olarak birbirine yakın 3 il (Ana Küme (A) (Adana, Gaziantep, Mersin); 2. Bölgeden aynı kritere bağlı olarak 3 il (Ana Küme (B) (Balıkesir, Kayseri, Manisa) ve bu iki kümeye nitelik olarak yakın 1. Bölge illerinden 1 il (Alt Küme (C) (Kocaeli) çalışma grubu olarak seçilmiştir. Araştırmada, gelişmişlik düzeyi farklı üç ayrı bölgeden iki ana ve bir alt küme çalışma grubu oluşturulmasının temel nedeni verilerin daha çok “*kıyaslamaya*” tabi tutulabilmesine imkan sağlayarak daha sağlam bir analiz ve yorum çerçevesi yakalayabilmektir. Çünkü Punch’a (2016:198) göre “*Veriler ister nitel ister nicel olsun, bütün sistematik araştırmalarda karşılaştırma/kıyaslama temel önemdedir.*”

4.4. Araştırmanın Sınırlılıkları

Demir (2017:56), Hagan’dan (2005) aktarımla “*sosyal bilimlerde mükemmel araştırmanın olmadığını, konusu insan olan sosyal bilimlerde, matematik, fizik gibi bilimlerde olan kesinliğin olamayacağını*” bu yüzden de sosyal bilimlerde kesinlikten ziyade bir tahminden bahsedilebileceğini ifade etmektedir. Bu nedenle sosyal bilimlerde “*daha iyi, daha isabetli bir tahmin için*” araştırma alanını ve araştırma konusunu mümkün olduğunca sınırlandırmak gerekmektedir (Karakuş ve Başbüyük, 2017:227). Bu nedenle araştırma birkaç yönden sınırlandırılmıştır.

Bunlardan birincisi “*süreç kısıtı*”dır. Araştırma 2012 yılının verilerinden başlatılmış ve 2020 yılının verileri ile sonlandırılmıştır. 2012 yılından başlatılmasının nedeni bu yılda çıkan teşvik kanununa bağlı olarak özel okullara verilen teşviklerin hızla artmaya başlamasıdır. 2020 yılında sonlandırılmasının nedeni ise Covid 19 salgının etkileri ile teşviklerin etkilerinin birbirinden ayırt edilme olasılığının

Karşılaştırmalı Bir Analiz

ortadan kalmış olmasıdır. Araştırmada yer alan diğer bir kısıt ise “*düzyer kısıtı*”dır. Araştırmada özel okul kapsamında yer alan okul öncesi eğitim kurumları, ilkokullar ve ortaokullar kapsam dışında bırakılmış, sadece ortaöğretim (lise) düzeyinde faaliyet gösteren özel okullar araştırma kapsamına alınmıştır. Özel okul öncesi eğitim kurumları zorunlu eğitim kapsamında olmadığından araştırmadan çıkartılmıştır. Geriye kalan üç düzeyden ise hem okul sayısı ve hem de öğrenci sayısı bakımından en geniş kapsama ortaöğretim kurumları (liseler) sahiptir. Ayrıca bu düzyere teşvikler kapsamında diğer düzeylerden daha fazla destek verildiği gözlenmiştir. Bu yüzden bu grup üzerinde yapılacak analiz evrene daha fazla genellenebileceği varsayılmış ve araştırma bu düzyer ile sınırlandırılmıştır.

4.5. Geçerlilik ve Güvenirlik

Geçerlilik özel anlamları olan teknik bir kavramdır ve bir aracın ölçmeyi hedeflediği şeyi ne derecede ölçtüğü anlamına gelir. Yani bir gösterge, ölçtüğünü ileri sürdüğü kavramı görgül olarak temsil ettiği ölçüde geçerlidir. Bu tanım daha çok nicel veri analizlerinde kabul gören bir tanımdır. Ancak özellikle son dönemlerde sosyal bilimlerde başka bir görüş daha öne çıkmaktadır. Bu görüş, ölçüm aracının özgül özelliğinden daha ziyade sonuçların yorumları üzerine odaklanır ve dikkati ölçümlerden çıkartılan yorumların ne derece savunulabilir olup olmadığı üzerine çeker Punch, 2016:97). Bu kapsamda değerlendirildiğinde her araştırmacıya açık olan Milli Eğitim Bakanlığı Strateji Geliştirme Başkanlığının internet sitesinden alınan özel okullara ilişkin ikincil verilerin, tutarlı ve sistemli bir şekilde nicel oranlara çevrilmesi, bu oranların grafiklerle desteklenerek analiz edilmesinin bilimsel geçerlilik açısından herhangi bir sorun içermeyeceği varsayılmıştır.

Bilimsel araştırmalarda ölçmeye ilişkin bir diğer önemli kavram ise güvenirliktir. Balcı'ya (2018:113) göre herhangi bir ölçüde tesadüfi hatalardan arınmış olma anlamına gelen güvenirlik, geçerlilik için ön koşuldur ve bir ölçüğün tutarlılığını (her ölçümde aynı sonucu vermesi) ifade eder. Bu bağlamda bu araştırmada kullanılan verilerin niceliksel değerleri hiçbir kimse için farklılık arz etmeyeceğinden ve herkes için her şartta ve her dönemde aynı niceliksel anlamı taşıyacağından güvenirlik açısından herhangi bir şüphe taşımamaktadır.

5. Bulgular

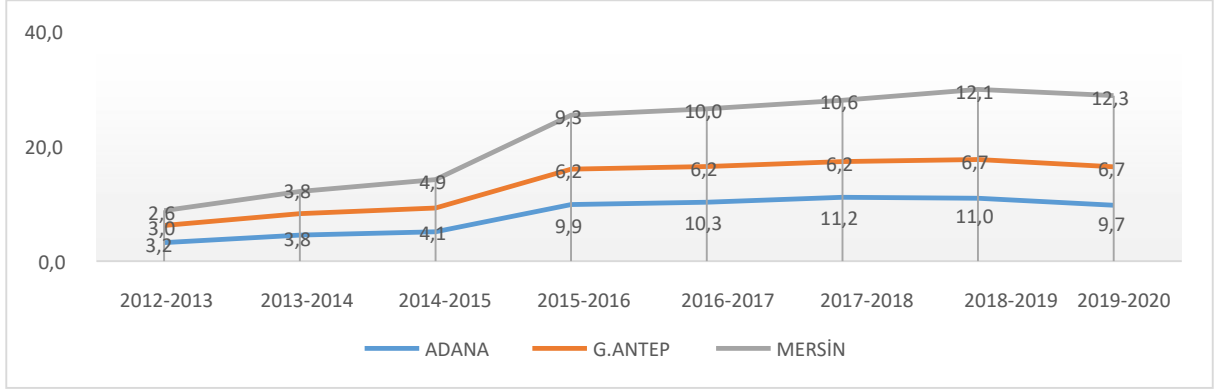
Araştırmanın bu bölümünde Milli Eğitim Bakanlığı Strateji Geliştirme Başkanlığının internet (*istatistik.meb.gov.tr*) sitesinden alınan özel okullardan ortaöğretim kurumlarına (lise) yıllar itibariyle (2012-2020) öğrenci sayıları ve okul sayılarına ilişkin ikincil verilerden elde edilen yüzde oranların grafikleri analiz edilerek yorumlanmıştır. Bu veriler aynı dönemde resmi ve özel okullarda okuyan toplam öğrenci sayısına özel okul sayılarının oranlanmasından elde edilen verilerdir. Başka bir ifade ile özel okul sayılarının toplam okul sayılarına oranlanmasından elde edilen veriler grafiklere çevrilmiştir.

5.1. Öğrenci Sayılarına İlişkin Bulgular

Şekil 3'de Ana Küme Çalışma Grubuna (A) (Adana, Gaziantep, Mersin) ait 2012-2020 yılları arasında özel okulların lise düzeyinde öğrenim gören öğrenci sayılarının aynı dönemlerde toplam (resmi+özel) öğrenci sayılarına göre yüzde oranlara çevrilmiş verileri yer almaktadır.

Karşılaştırmalı Bir Analiz

Şekil 3. Öğrenci Sayıları (Lise) Oransal Değişimi: Ana Küme: 3. Bölge İlleri (A)



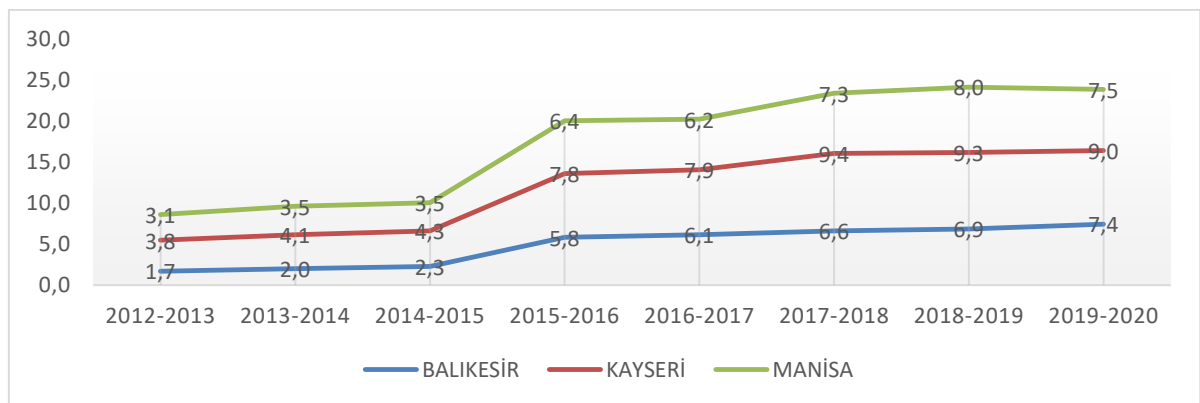
Kaynak: <https://istatistik.meb.gov.tr/OgrenciSayisi/Arsiv> Erişim Tarihi: 04.09.2023

Şekil 3 çözümlendiğinde Ana Kümede (A) yer alan Adana’da 2012-13 öğretim yılında %3.2, 2013-14’te %4.5, 2014-15’te %5.1, 2015-16’da %9.9, 2016-17’de %10.3, 2017-18’de %11.2, 2018-19’da %11.0 ve 2019-20 öğretim yılında %9.7 olarak; Gaziantep’te 2012-13 öğretim yılında %3.0, 2013-14’te %3.8, 2014-15’te %4.1, 2015-16’da %6.2, 2016-17’de %6.2, 2017-18’de %6.2, 2018-19’da %6.7 ve 2019-20 öğretim yılında %6.7 olarak ve Mersin’de 2012-13 öğretim yılında %2.6, 2013-14’te %3.8, 2014-15’te %4.9, 2015-16’da %9.3, 2016-17’de %10.0, 2017-18’de %10.6, 2018-19’da %12.1 ve 2019-20 öğretim yılında %12.3 olarak gerçekleşmiştir.

Verilerin alındığı ilk 3 öğretim yılında oranlar, ortalama %1 seviyesinde yükselerek ve birbirlerine paralel olarak ilerlerken teşviklerin verilmeye başlandığı öğretim yılında (2014-15) oranların normal seyrettiği görülmektedir. Ancak, 2015-16 öğretim yılından itibaren kümenin her üç ilinde de anlamlı bir değişim gözlenmektedir. Bu da teşviklerin özel okullardaki öğrenci sayılarına etkisinin ilk yılda (2014-15) normal olarak, ikinci yılda (2015-16) ise daha anlamlı etki ettiğini ortaya koymaktadır. Devam eden yıllarda ve Pandemiye kadar olan süreçte seyir normal olarak ilerlemiştir.

Özel okul öğrenci sayıları, teşvikler kademeli olarak azaltılıp nihai olarak da kaldırılmış olmasına rağmen ilerleyen yıllarda Adana dışında hiçbir ilde teşviklerle birlikte yapılan sıçrama yüzdesinin altına düşmemiştir. Sadece Adana’da 2014-15 öğretim yılında oran %9.9 iken 2019-20’de %9.7’ye düşmüştür. Dikkat çekici bir başka durum ise bu grupta 2012-2013 öğretim yılında en düşük orana sahip olan Mersin (%2.6) ili özellikte teşviklerin ikinci yılında %4.9’dan %9.3’e yükselmiş, 2019-20 yılında ise %12.3’e kadar ilerlemiştir. Bu grupta oransal olarak en çok yükselen il Mersin iken en istikrarlı il Gaziantep olmuştur.

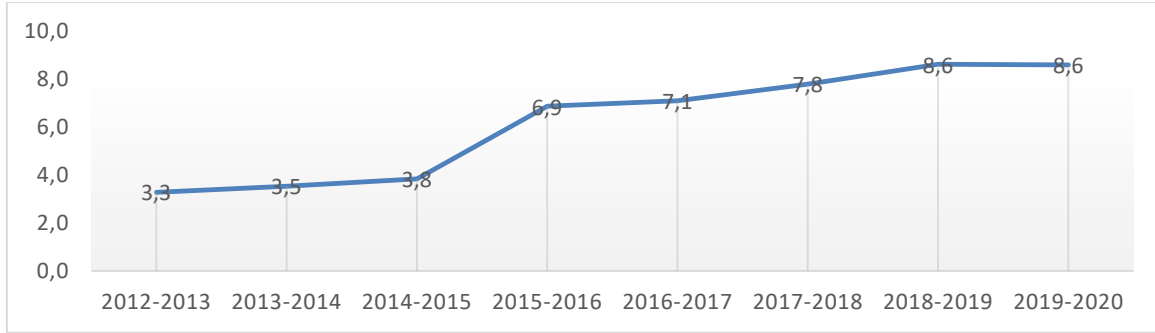
Şekil 4. Öğrenci Sayıları (Lise) Oransal Değişimi: Ana Küme: 2. Bölge İlleri (B)



Kaynak: <https://istatistik.meb.gov.tr/OgrenciSayisi/Arsiv> Erişim Tarihi: 04.09.2023

Şekil 4 çözümlendiğinde Ana Kümede (B) yer alan Balıkesir’de oranlar 2012-13 öğretim yılında %1.7, 2013-14’te %2.0, 2014-15’te %2.3, 2015-16’da %5.8, 2016-17’de %6.1, 2017-18’de %6.6, 2018-19’da %6.9 ve 2019-20 öğretim yılında %7.4 olarak; Kayseri’de 2012-13 öğretim yılında %3.8, 2013-14’te %4.1, 2014-15’te %4.3, 2015-16’da %7.8, 2016-17’de %7.9, 2017-18’de %9.4, 2018-19’da %9.3 ve 2019-20 öğretim yılında %9.0 olarak ve Manisa’da 2012-13 öğretim yılında %3.1, 2013-14’te %3.5, 2014-15’te %3.5, 2015-16’da %6.4, 2016-17’de %6.2, 2017-18’de %7.3, 2018-19’da %8.0 ve 2019-20 öğretim yılında %7.5 olarak gerçekleşmiştir. Grafik 3’te yer alan veriler incelenip çözümlendiğinde Ana Küme (A)’da yer alan oranlara benzer bir seyir gözlenmektedir. Verilerin alındığı, teşviklerin ilk yılını da kapsayan ilk üç yılda özel okul öğrenci sayılarının oransal artışlarında normal düzeyde bir artış söz konusudur. Ancak tıpkı Ana Küme (A) illerinde gözlemlendiği gibi Ana Küme (B) illeri de 2015-16 öğretim yılında bir sıçrama yaşamıştır. Teşviklerin ikinci yılına denk gelen 2015-16 öğretim yılında her üç il de teşviklerin başladığı ilk yıla oranla yaklaşık 2 katı bir değişim göstermiştir. Her üç ilde de oranlar ana Küme (A) illerinde olduğu gibi ilerleyen yıllarda az da olsa yükselerek devam etmiştir. Teşviklerin 2015-16’dan itibaren kademeli olarak düşürüldüğü de göz önüne alındığında özel okul öğrenci sayılarının Ana Küme (B) illerinde de oransal olarak hiçbir zaman teşvik öncesi duruma gerilemediği görülmektedir. Grupta yer alan her üç il de özel okul sayılarının artış oranları bakımından hem kendi içlerinde hem de Ana Küme (A) illerine paralel ve benzer bir seyir izlemiştir.

Şekil 5. Öğrenci Sayıları (Lise) Oransal Değişimi: Alt Küme: 1. Bölge İli (C)



Kaynak: <https://istatistik.meb.gov.tr/OgrenciSayisi/Arsiv> Erişim Tarihi: 04.09.2023

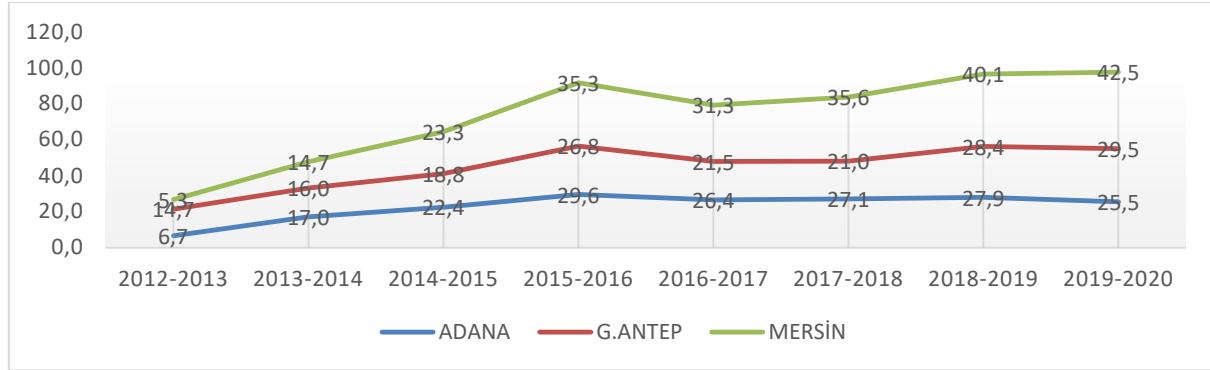
Ana Küme (A) ve Ana Küme (B) illerindeki değişimleri kıyaslamak için oluşturulan ve 1. Bölgeden alınan Kocaeli iline ait oransal veriler ise Grafik 4’te verilmiştir. Kocaeli ilinde özel okul öğrenci sayılarının oransaldurumu 2012-13 öğretim yılında %3.3, 2013-14’te %3.5, 2014-15’te %3.8, 2015-16’da %6.9, 2016-17’de %7.1, 2017-18’de %7.8, 2018-19’da %8.6 ve 2019-20 öğretim yılında %8.6 olarak gerçekleşmiştir.

Bu oranlar incelendiğinde Alt Küme (C)’de yer alan Kocaeli ilinin verilerinin de Ana Küme (A) ve Ana Küme (B) illerine paralel olduğu görülmektedir. Diğer iki grup illerde olduğu gibi Kocaeli ilinde de teşviklerin ilk yılı olan 2014-15 öğretim yılında oluşan oranlar normal olarak ilerlemiş ancak teşviklerin ikinci yılında; 2015-16 öğretim yılında özel okul öğrenci sayılarında çok ciddi bir (% 3.8’den %6.9’a yükselmiş) değişim yaşanmıştır. Araştırmada (B) olarak belirtilen özel okul öğrenci sayılarının oransal değişimlerine ilişkin olarak 3. Bölge illerinden alınan Ana Küme (A), 2. Bölge illerinden alınan ana Küme (B) ve 1. Bölge illerinden alınan Alt Küme (C) iline ait veriler, özel okullara devlet desteği/devlet teşvikleri bağlamında bütünsel olarak ele alındığında; her üç grupta da oransal olarak anlamlı bir etki yaptığı gözlenmiştir. Başka bir ifade ile devlet destekleri kapsamında özel okullara yapılan eğitim ve öğretim destekleri özel okul öğrenci sayılarına (B) anlamlı bir şekilde etki etmiştir.

5.2. Özel Okul Sayılarına İlişkin Bulgular

Araştırmanın bu bölümünde ise yine iki ana küme ile bir alt kümeden alınan bu kümelerdeki özel okul sayıları ile ilgili oransal değerlerin grafiklere yansıyan veriler değerlendirilmiştir. Bu bölümde de T.C. Sanayi ve Teknoloji Bakanlığı'nın oluşturduğu 6 teşvik bölgesinden alınarak oluşturulan Ana Küme (A) illeri ve Ana Küme (B) illeri ile bir Alt Küme (C) ait veriler analiz edilerek yorumlanmıştır. Şekil 6, Ana Küme (A) grubuna ait illerin 2012-2020 yılları arasındaki özel okul sayılarındaki oransal değişimi göstermektedir.

Şekil 6. Özel Okul Sayıları (Lise) Oransal Değişimi: Ana Küme: 3. Bölge İlleri (A)



Kaynak: <https://istatistik.meb.gov.tr/KurumSayisi/Arsiv/> / Erişim Tarihi: 04.09.2023

Şekil 6 incelendiğinde Ana Küme (A)'da yer alan Adana'da oranlar 2012-13 öğretim yılında %6.7, 2013-14'te %17.5, 2014-15'te %22.4, 2015-16'da %29.6, 2016-17'de %26.4, 2017-18'de %27.1, 2018-19'da %27.9 ve 2019-20 öğretim yılında %25.5 olarak; Gaziantep'te 2012-13 öğretim yılında %14.7, 2013-14'te %16.0, 2014-15'te %18.8, 2015-16'da %26.8, 2016-17'de %21.5, 2017-18'de %21.0, 2018-19'da %28.4 ve 2019-20 öğretim yılında %29.5 olarak ve Mersin'de 2012-13 öğretim yılında %5.3, 2013-14'te %14.7, 2014-15'te %23.3, 2015-16'da %35.3, 2016-17'de %31.3, 2017-18'de %35.6, 2018-19'da %40.1 ve 2019-20 öğretim yılında %42.5 olarak gerçekleşmiştir.

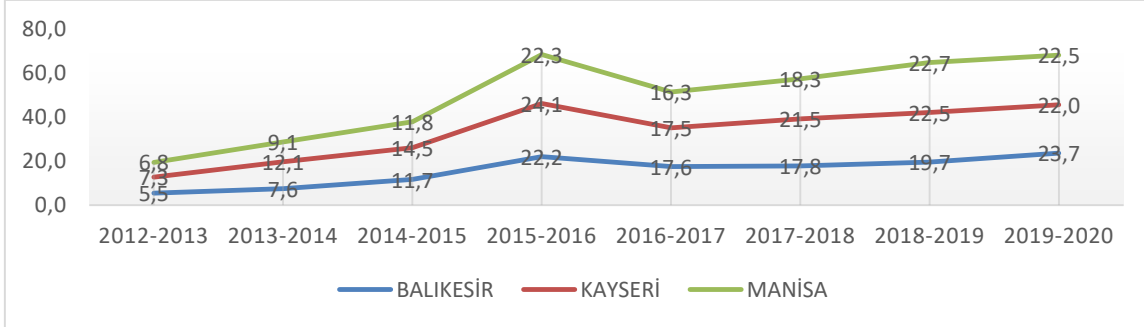
Özel okul sayılarının belirlenen süreler içerisindeki oransal değişimi Ana Küme (A) bağlamında ele alınıp incelendiğinde her üç ilde de daha teşvik kanunu çıktığı ilk yıldan itibaren özel okulların sayıları anlamlı şekilde yükselmiştir. 2012-13 öğretim yılında Adana'da %6.7 olan oran 2013-14'te %17.0'a, sonraki yıl %22.6'ya, 2015-16 öğretim yılında %29.6'ya yükselmiş, 2016-17'de %26.4 olarak gerçekleşmiş ve bir miktar düşüş göstermiş, ileriki yıllarda da bu seviyede devam etmiştir.

Ana Küme (A) grubunun bir diğer ili Gaziantep ilinde oranlar başlangıç yılında zaten grubun diğer iki ilinden (Adana ve Mersin) yaklaşık üç katı yüksektir. Gaziantep'te özel okul sayısının oransal değeri teşviklerle beraber Adana ilinde olduğu gibi belirgin bir değişim yaşamış, teşviklerin ikinci yılı olan 2015-16 yılında %26.8'e kadar yükselmiş, ilerleyen dönemlerde, bazen düşerek bazen yükselerek az da olsa dalgalı bir seyir izlemiştir; nihayet 2019-20 öğretim yılında %29.5'a ulaşmıştır. En keskin yükseliş ise Ana Küme (A)'nın üçüncü ilinde görülmüştür. Mersin ili, 2012-13 öğretim yılında %5.3 özel okul oranına sahipken grubun diğer iki ilinden geridedir. Ancak, 2013-14 öğretim yılından itibaren teşvikler daha başlamadan ciddi bir yükselişe geçmiştir ve oranı %14.7 ulaşmıştır. 2014-15 öğretim yılında bu oran %23.3, 2015-16'da %35.3 olmuş ve diğer iki ilin oranını geride bırakmıştır. 2016-17 öğretim yılında bir miktar düşüş göstermiş olsa da 2017-18 öğretim yılında tekrar yükselişe geçmiştir ve %35.6 olmuş, ardından gelen yıllarda da yükselişini sürdürerek sırayla %40.1 ve %42.5 olarak gerçekleşmiştir.

Ana Küme (A) grubunun her üç ili birlikte değerlendirildiğinde her üç ilde de daha teşvik kanununun çıktığı yıldan itibaren yukarı yönlü ciddi bir artış gözlenmiş, teşviklerin verildiği yıllardan başlayarak özel okul sayıları yıldan yıla anlamlı oranda artarak devam etmiştir. Her üç ildeki artışlar,

teşviklerin kademeleri olarak azaltılmasına ve nihayet sonlandırılmasına rağmen düşmemiştir. Ana Küme (A) grubunun verileri gözden geçirildiğinde dikkate değer bir diğer nokta Mersin ilinin diğer illere oranla teşviklerden çok net bir biçimde etkilendiği, ancak teşvikler öncesi durumu diğer iki ilden daha iyi olan Gaziantep ilinin diğer iller gibi yükselen bir seyir izlemesine rağmen oransal olarak diğer iller kadar keskin yükseliş göstermediğidir. Şekil 7, Ana Küme (B) grubuna ait illerin 2012-20 yılları arasındaki özel okul sayılarının oransal değişimi göstermektedir.

Şekil 7. Özel Okul Sayıları (Lise) Oransal Değişimi: Ana Küme: 2. Bölge İlleri (B)

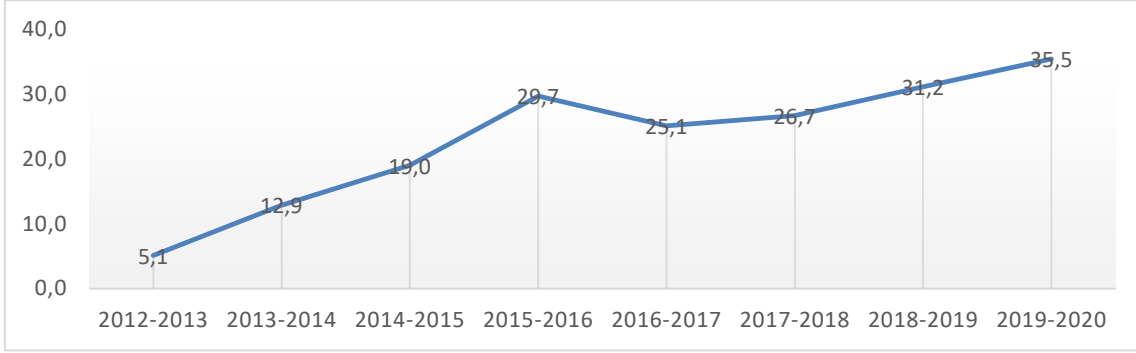


Kaynak: <https://istatistik.meb.gov.tr/KurumSayisi/Arsiv/> / Erişim Tarihi: 04.09.2023

Şekil 7’de yer alan veriler incelendiğine Ana Küme (B)’de yer alan Balıkesir’de oranlar 2012-13 öğretim yılında %5.5, 2013-14’te %7.6, 2014-15’te %11.7, 2015-16’da %22.2, 2016-17’de %17.6, 2017-18’de %17.8, 2018-19’da %19.7 ve 2019-20 öğretim yılında %23.7 olarak; Kayseri’de 2012-13 öğretim yılında %7.3, 2013-14’te %12.1, 2014-15’te %14.5, 2015-16’da %24.1, 2016-17’de %17.5, 2017-18’de %17.5, 2018-19’da %22.5 ve 2019-20 öğretim yılında %22.0 olarak ve Manisa’da 2012-13 öğretim yılında %6.8, 2013-14’te %9.1, 2014-15’te %11.8, 2015-16’da %22.3, 2016-17’de %16.3, 2017-18’de %18.3, 2018-19’da %22.7 ve 2019-20 öğretim yılında %22.5 olarak gerçekleşmiştir.

Ana Küme (B) grubunda yer alan illerde faaliyet gösteren özel okul sayılarının süreç içerisindeki oransal değişimleri incelendiğinde her üç ilde de teşvik kanununun çıkmasını takip eden yıllarda yukarı yönlü anlamlı bir ivme olduğu görülmektedir. Teşviklerden önce her üç ilde de oranlar %5.5-7.3 arasında iken bu oran teşviklerin ilk yılında, 2014-15 öğretim yılında %11.7-14.5 aralığına ulaşmış, teşviklerin ikinci yılı olan 2015-16 öğretim yılında ise %22.2-24.1 aralığına yükselmiştir. Ardından gelen öğretim yılında ise her üç ilde de oranlar tekrar %16.3-17.5 aralığına gerilemiş olmasına rağmen 2017-18 öğretim yılında tekrar yukarı yönlü ivme kazanmıştır. Bu yıllardan itibaren özel okul teşvikleri kademeli olarak azalmaya başlamış olmasına rağmen özel okul sayılarının oransal değişimi yukarı yönlü yükselmeye devam etmiş, 2018-19 öğretim yılında Balıkesir’de %19.7, Kayseri’de %22.5 ve Manisa’da %22.7’ye; 2019-20 öğretim yılında ise Balıkesir’de %23.7, Kayseri’de %22.0 ve Manisa’da %22.5’e yükselmiştir. Şekilde analize dâhil edilen Ana Küme (B) illeri birlikte değerlendirildiğinde her üç ildeki oranların da her dönemde birbirine paralel ilerlediği, teşviklerle birlikte yukarı yönlü değişimin anlamlı oranda arttığı, 2016-17 öğretim yılında bir miktar düşüş olmasına ve teşviklerin kademeli olarak azaltılıyor olmasına rağmen özel okul sayılarının oransal değişiminin yukarı yönlü olarak sürekli arttığı görülmektedir. Şekil 8, Alt Küme (C) grubuna ait ilin 2012-2020 yılları arasındaki özel okul sayılarının oransal değişimi göstermektedir.

Şekil 8. Özel Okul Sayıları (Lise) Oransal Değişimi: Alt Küme: 1. Bölge İli (C)



Kaynak: <https://istatistik.meb.gov.tr/KurumSayisi/Arsiv/> / Erişim Tarihi: 04.09.2023

T.C. Sanayi ve Teknoloji Bakanlığının 6 teşvik bölgesinden 1. Bölgeden alınan Kocaeli iline ait özel okul sayılarına ilişkin oransal veriler ise şu şekildedir: 2012-13 öğretim yılında %5.1, 2013-14'te %12.9, 2014-15'te %19.0, 2015-16'da %29.7, 2016-17'de %25.1, 2017-18'de %26.7, 2018-19'da %31.2 ve 2019-20 öğretim yılında %35.5. Ana Küme (A) ve Ana Küme (B) illeri ile kıyaslamak amacı ile oluşturulan Alt Küme (C) grubunda yer alan Kocaeli ilinde faaliyet gösteren özel okullara ilişkin verilerin de diğer iki grupta yer alan illerin verilerine paralel ve onları destekleyen yönde seyrettiği görülmektedir. Araştırmanın ilk yıllarında 2012-13 öğretim yılında Kocaeli ilinde özel okul oranı %5.1 iken 2013-14 öğretim yılında bu oran %12.9'a yükselmiştir. Bu oran, önceki yıldan iki kattan daha fazla bir değişimi ifade etmektedir. Teşviklerin ilk yılında bu artış %19.0'a, ikinci yılında ise %29.7'ye kadar yükselmiştir. Başka bir ifade ile Kocaeli ilinde bahsi geçen 4 yılda özel okul sayılarının oranı yaklaşık 6 kat artmıştır. 2016-17 öğretim yılında ise bu oran Ana Küme (A) ve Ana Küme (B) illerinde olduğu gibi belli oranda düşüş göstermiş, ancak tıpkı diğer grup illerde olduğu gibi sonraki yıllarda tekrar yükselişe geçerek 2018-19 öğretim yılında %31.2'ye 2019-20 öğretim yılında ise %35.5'e ulaşmıştır.

Ana Küme (A) ve Ana Küme (B) illeri ile Alt Küme (C) iline ait özel okul sayılarına ilişkin veriler bütünsel olarak değerlendirildiğinde, devlet destekleri kapsamında özel okullara yapılan eğitim ve öğretim desteklerinin özel okul sayılarına (C) anlamlı bir şekilde etki ettiği görülmektedir.

Araştırmanın çalışma grubunu oluşturan Ana Küme: 3. Bölge İlleri (A) (Adana, Gaziantep ve Mersin); Ana Küme: 2. Bölge İlleri (B) (Balıkesir, Kayseri ve Manisa) ve Alt Küme: 1. Bölge İline (C) (Kocaeli) ait 2012-20 yılları arasında devletin özel okullara yaptığı teşvikler bağlamında özel okul öğrenci sayılarının oransal değişimi ve özel okul sayılarının oransal değişimleri bütünsel olarak ele alınıp değerlendirildiğinde, eğitim ve öğretim desteklerinin hem özel okul öğrenci sayılarına (B) hem de özel okul sayılarına (C) anlamlı oranda etki ettiği görülmektedir.

Diğer yandan araştırmada dikkat çeken bir nokta daha vardır: Özel okul öğrenci sayılarının (B) niceliksel değişimindeki yukarı yönlü değişim, özel okul sayılarındaki (C) yukarı yönlü değişimden daha geç başlamış ve daha az faklarla devam etmiştir. Başka bir ifade ile eğitim ve öğretim desteklerinin özel okul sayılarına (C) niceliksel olarak etki etme aralığı özel okul öğrenci sayılarına (B) etki etme aralığından daha kısadır. Bu durum araştırmada Şekil 1'de gösterilen unsurlar arası ilişkiyi açıklamak bakımından başka bir duruma daha işaret etmektedir. Araştırmanın temel unsurlarının birbirine olan ilişkinin ifade edildiği Şekil 1'de yer alan unsurlardan özel okul sayılarının (C) özel okul öğrenci sayılarına (B) göre eğitim ve öğretim desteklerine daha hızlı tepki verdiği görülmektedir. Ek olarak (B) ile (C) unsurlarının birbirini etkilemesi önermesinde ise eğitim ve öğretim desteklerine (C)'nin (B)'den daha hızlı tepki vermesi ve daha önce değişimin anlamlı olarak gerçekleşmiş olması durumuna bağlı olarak özel okul sayısının (C) özel okul öğrenci sayısına (B) daha baskın olduğu görülmektedir.

6. Değerlendirme ve Sonuç

Ülke kaynaklarının etkin ve verimli kullanılmasında ana aktör olan devletlerin özel okullara yaptıkları destek ve teşvikler bağlamında “eğitim ve öğretim destekleri”nin özel okulların niceliksel değişimleri üzerine etkilerini karşılaştırmalı olarak inceleyen bu çalışmada nitel araştırma yöntemlerinden olan doküman incelemesi yöntemi kullanılmıştır. Araştırma, “süreç kısıtı” (2012-2020 yılları arası) ve “düzey kısıtı” (ortaöğretim (lise) düzeyi) olmak üzere iki kısıtla sınırlandırılmıştır. Araştırmada kullanılan veriler Milli Eğitim Bakanlığı Strateji Geliştirme Başkanlığının resmi internet sitesinden alınan ikincil verilerdir. Araştırmada evren Türkiye’de faaliyet gösteren lise düzeyinde tüm özel okullar ve bu okullarda öğrenim gören öğrencilerdir. Araştırmanın çalışma gruplarını T.C. Sanayi ve Teknoloji Bakanlığı tarafından oluşturulan 81 ilin dâhil olduğu 6 teşvik bölgesi içerisinde alınan *Ana Küme: 3. Bölge İlleri (A) (Adana, Gaziantep ve Mersin)*, *Ana Küme: 2. Bölge İlleri (B) (Balıkesir, Kayseri ve Manisa)* ve *Alt Küme: 1. Bölge İli (C) (Kocaeli)* kümelerinden oluşmaktadır.

Araştırmanın bulgular ve sonuçlar bölümünde bu üç kümeden alınan özel okul öğrenci sayıları ve özel okul sayılarından oluşan grafikler çözümlenerek yorumlanmıştır. Verilerin çözümlenmesi, analiz edilip yorumlanması sonucunda; araştırmanın yöntem bölümünde ortaya konulan araştırma sorusuna cevap bulmak amacıyla oluşturulan \bar{O}_1 ve \bar{O}_2 önermelerinin anlamlı oranda doğrulandığı tespit edilmiştir. Başka bir ifade ile devlet destekleri/teşvikleri kapsamında özel okullara verilen eğitim ve öğretim desteklerinin (A) özel okul öğrenci sayıları (B) ile özel okul sayılarına (C) anlamlı oranda etki ettiği görülmektedir.

Özel okul öğrenci sayılarının niceliksel değişimine ilişkin Ana Küme (A), Ana Küme (B) ve Alt Küme (C) grubu illere ait Grafik 2, 3 ve 4’te yer alan veriler \bar{O}_1 önermesini doğrulamaktadır. Bu verilere göre devlet destekleri ve teşvikleri kapsamında özel okullara verilen “eğitim ve öğretim desteği” özel okulların öğrenci sayılarını (B) anlamlı oranda arttırmıştır. Diğer yandan özel okul sayılarının niceliksel değişimine ilişkin Ana Küme (A), Ana Küme (B) ve Alt Küme (C) grubu illere ait Grafik 5, 6 ve 7’de yer alan veriler \bar{O}_2 önermesini doğrulamaktadır. Bu verilere göre devlet destekleri ve teşvikler kapsamında özel okullara verilen eğitim ve öğretim desteklerinin özel okulların sayılarını (C) anlamlı oranda arttırdığı görülmektedir.

T.C. Sanayi ve Teknoloji Bakanlığının sınıflandırmasından oluşan 6 Teşvik bölgesinden çalışma grubu olarak alınan Ana Küme (A)’da yer alan 3. Bölgeden 3 il (Adana, Gaziantep ve Mersin); ana Küme (B)’de yer alan 2. Bölgeden 3 il (Balıkesir, Kayseri ve Manisa) ve Alt Küme (C)’de yer alan 1 ilin (Kocaeli) lise düzeyinde özel okul öğrenci sayıları ve özel okul sayılarında “eğitim ve öğretim desteklerinin niceliksel etkisinin” araştırıldığı bu çalışmada, destekler ve teşvikler kapsamında 2014-2020 yılları arasında lise düzeyinde özel okullara yapılan eğitim ve öğretim desteklerinin özel okul öğrenci sayılarını (B) anlamlı oranda arttırdığı; özel okul öğrenci sayılarına anlamlı oranda etki ettiği; aynı şekilde özel okullara yapılan bu desteğin lise düzeyinde özel okul sayılarını (C) anlamlı oranda arttırdığı; özel okul sayılarına anlamlı oranda etki ettiği görülmektedir. Ancak, bu artışlar incelendiğinde öğrenci sayılarındaki (B) artışın, özel okul sayılarındaki (C) artışa göre daha geç gerçekleştiği görülmektedir. Başka bir ifade ile özel okul sayılarındaki artışın henüz destekler başlamadan 2013-14 yılında belirgin olarak arttığı gözlemlenirken öğrenci sayılarındaki artışın daha sonraki dönemlerde anlamlı oranda arttığı görülmüştür. Diğer bir ifade ile bu tespit, özel okullara yapılan eğitim ve öğretim desteklerinin önce özel okul sayılarına (C), daha sonraki dönemlerde ise aşamalı olarak öğrenci sayılarına (B) anlamlı şekilde etki ettiğini göstermektedir.

Tüm bu veriler ve verilerden elde edilen bulgular birlikte değerlendirildiğinde çalışmada “Türkiye’de 2012-2020 yılları arasında özel okullara yapılan “eğitim ve öğretim desteği” ile özel okulların öğrenci sayılarının ve özel okul sayılarının niceliksel değişimleri arasında anlamlı bir ilişki

Karşılaştırmalı Bir Analiz

var mıdır? şeklinde ifade edilen araştırma sorusunda, araştırmada öngörülmeye çalışılan değişimin unsurları arasında A (Devlet Destekleri/Teşvikler/Eğitim ve Öğretim Destekleri) ile B (Özel okul öğrenci sayıları) ve C'nin (Özel okul sayıları) ve ayrıca B (Özel okul öğrenci sayıları) ile C'nin (Özel okul sayıları) arasında anlamlı bir ilişkinin var olduğu görülmektedir.

Çatışma Beyanı (Competing Interests)

Çalışmanın yazarı, herhangi bir çıkar çatışması olmadığını beyan etmektedir.

The author declares that he has no competing interests.

Destek ve Teşekkür (Fundings and Acknowledgments)

Çalışma, kamusal, özel, ticari nitelikte ya da kâr amacı gütmeyen herhangi bir kurumdan destek alınmadan hazırlanmıştır.

This research received no specific grant from any funding agency in the public, commercial, or not-for-profit sectors.

Etik Beyanı (Ethical Statement)

Bu çalışmanın hazırlanma sürecinde bilimsel ve etik ilkelere uyulduğu ve yararlanılan tüm çalışmaların kaynakçada belirtildiği beyan olunur.

It is declared that scientific and ethical principles have been followed while carrying out and writing this study and that all the sources used have been properly cited.

Araştırmacının Katkı Oranı (Author's Contributions)

Bu makale yazarın kendi çabaları ve incelemeleri neticesinde oluşturulmuştur.

This article was created as a result of the author's own efforts and reviews.

KAYNAKÇA / REFERENCES

- Acinöroğlu, S. (2009). Genel Olarak Vergi Teşviklerinin Ekonomi Üzerine Etkinliği, Uluslararası İktisadi ve İdari İncelemeler Dergisi, (2):147-169.
- Altun, A. E. (2019). Türkiye’de Özel Okullaşma, BEÜ SBE Dergisi, 8(1):263-276.
- Balcı, A. (2018). Sosyal Bilimlerde Araştırma, Yöntem, Teknik ve İlkeler, Pegem Akademi Yayınları, 13. Basım, 95-225.
- Böke, K. (2017). Sosyal Bilimlerde Araştırma Yöntemleri, Örnekleme, Alfa yayınları, 5. Basım, İstanbul, 106-116.
- Creswell, J. W. (2017). Research Desing (Araştırma Deseni), Nitel, Nicel ve Karma Yöntem Yaklaşımları, (Çev. Yüksel Dede), Eğiten Kitap Yayınları, Ankara, 83-187.
- Çiloğlu, G. (2000). Teşvik Politikalarının Yönlendirme Gücü, Hazine Dergisi, (13):29.
- Demir, O. Ö. (2017). Sosyal Bilimlerde Araştırma Yöntemleri, Nitel Araştırma Yöntemleri, Alfa Yayınları, 5. Basım, İstanbul, 310.
- Demir, İ. (2017). Sosyal Bilimlerde Araştırma Yöntemleri, Bilimsel Araştırmalarda Etik, Alfa yayınları, Basım, İstanbul, 56.
- Devellioğlu, F. (1996). Osmanlıca-Türkçe Ansiklopedik Lugat, Aydın Kitabevi Yayınları, Ankara, 1097.
- Elçiçek, Z. ve Barut, Y. (2020). Diyarbakırdaki Özel Okullar: Niceliksel Bir Değerlendirme, Turkish Business Journal, 1(2):40-51.
- Evşen, A. A. (2019). Türkiye’de Özel Okullaşma, BEÜ SBE Dergisi, 8(1):266.
- Garıpağaoğlu, B. Ç. (2015). Özel Okul Sektörü ve Etik Dışı Başarı Mühendisliği Uygulamaları, Ahi Evran Üniversitesi Kırşehir Eğitim Fakültesi Dergisi (KEFAD), 16(3):181-200.
- Görgülü, Z. (2021). Eğitimde Dijital Dönüşüm ve Milli Eğitim Şuraları Hakkında Bir Değerlendirme, Eğitime Bakış Dergisi, (53):45-46.
- Gül, S. (2012). Eğitim-Öğretimi Teşvik Etmeye Yönelik Vergi Politikaları: Türkiye Uygulaması, Süleyman Demirel Üniversitesi, Sosyal Bilimler Enstitüsü, Yayınlanmış Yüksek Lisans Tezi, Isparta.
- Kabataş, Y. (2009). Sosyal Güvenlik Kanunu ile Getirilen Bazı Teşviklerin Türkiye Finansal Raporlama Standartları (TMS 20) Açısından İncelenmesi ve Muhasebeleştirilmesi, Marmara Üniversitesi G.Ğ.B.F. Dergisi, 27(2):413-428.
- Kahyaoğlu, R. B. ve Karataş, S. (2018). Milli Eğitim Bakanlığının Özel Okullara Teşvik Yardımına İlişkin Mevcut Durum Analizi, Iğdır Üniversitesi, Sosyal Bilimler Dergisi, (16):585.
- Karagöz, N. ve Özdemir, A. (2023). Türkiye’de Özel Okullar ile İlgili Yapılan Lisansüstü Tezlerin Tematik ve Yöntemsel Eğilimleri: İçerik Analizi, Milli Eğitim Dergisi, 52 (237):515-546.
- Karakurt A. (2000). Küresel Kriz Ortamında Yatırım Teşvikleri, Ankara Üniversitesi SBF Dergisi, 65(2):143.
- Karakuş, Ö. ve Başbüyük, O. (2017). Sosyal Bilimlerde Araştırma Yöntemleri, Deneysel ve Deneysel Olmayan Araştırma Yöntemleri, Alfa Yayınları, 5. Basım, İstanbul, 227.
- Kurt, S. K. (2012). Osmanlı Devleti’nde Türklerin Açtığı Özel Mektepler, Mustafa Kemal Üniversitesi Sosyal Bilimler Enstitüsü Dergisi, 9(19):108.
- MEB, (2023). <https://istatistik.meb.gov.tr/KurumSayisi/Arsiv/> (Erişim Tarihi: 04.09.2023).
- MEB, (2023). <https://istatistik.meb.gov.tr/OgrenciSayisi/Arsiv/> (Erişim Tarihi: 04.09.2023).
- MEB, 7. M. E. Şurası, (1962). Özel Okullar, 87-88.

https://ttkb.meb.gov.tr/dosyalar/surular/dokumanlar/7_sura.pdf, Özel Okullar / (Erişim

Tarihi:02.09.2023)

Mermer, S. ve Özer, N. (2022). Özel Okullarda Kullanılan Pazarlama Taktikleri: Bir Ölçek Geliştirme Çalışması, İnönü Üniversitesi Eğitim Fakültesi Dergisi 23(1):265.

Ökde, B. (2021). Bölgesel Kalkınma Açısından Yatırımlarda Devlet Yardımları Kararına Eleştiriler ve Çözüm Önerileri, Van Yüzüncü Yıl Üniversitesi Sosyal Bilimler Enstitüsü Dergisi, (53):343-344.

Özdemir, A. ve Tüysüz, F. (2017). Özel Okul Yatırımları İçin Türkiye'deki 81 İlin Çok Kriterli Karar Verme Yöntemleri İle Stratejik Analiz, Marmara Üniversitesi Atatürk Eğitim Fakültesi Eğitim Bilimleri Dergisi, (45):93-114.

Özer, M. (2021). Türkiye'de Eğitimin Yirmi Yılı (2000-2019), Milli Eğitim Bakanlığı Yayınları, Ankara, 9.

Punch, K. F. (2016). Sosyal Araştırmalara Giriş, Nicel ve Nitel Yaklaşımlar, (Çev: Dursun Bayrak vd), Siyasal Kitabevi, 4. Basım, Ankara, 97-198.

Resmi Gazete, (2014/5580), (1965/12026), (2004/5228), (2006/5520), (2012/28239), (2016/6745). <https://www.mevzuat.gov.tr/mevzuatmetin/pdf> (Erişim Tarihi:02.09.2023).

Serdengeçti, T. (2017). Türkiye Yatırım Teşvik Mevzuatı, ASO, 66.

Sevinç, E. ve Şeker, A. (2023). Yatırım Teşvikleri ile Uluslararası Ticaret ve Doğrudan Yabancı Yatırımlar Arasındaki İlişki: Türkiye Örneği (2001-2021), Alanya Akademik Bakış Dergisi, 7(1):338.

STB, (2023). <https://www.sanayi.gov.tr/assets/pdf/destektesvikler/YatirimTevsikSistemiSunumuV5.pdf> / (ErişimTarihi: 02.09.2023).

STB, (2023). https://www.sanayi.gov.tr/destek-ve-tesvikler/yatirim-tesvik_sistemleri/md0103011615/ / (Erişim Tarihi:01.09.2023).

Şeker, A. (2020). Türkiye'de İhracat ve Yatırım Teşvikleri Arasındaki İlişki: ARDL Sınır Testi, MANAS Sosyal Araştırmalar Dergisi, 9(4):2312.

TDK, (2023). <https://sozluk.gov.tr/> (Erişim Tarihi: 01.09.2023).

TDV İslam Ansiklopedisi, (2023). <https://islamansiklopedisi.org.tr/onerme> (Erişim Tarihi: 04.09.2023)

Tepeli, Y. ve Kayıhan, B. (2017). Girişimciliğe Destek Açısından Devlet Teşvikleri Ve Muhasebeleştirilmesi, III. Uluslararası Girişimcilik, İstihdam Ve Kariyer Kongresi, Muğla, 212-220.

TMS 20, (2023). Teşviklerinin Muhasebeleştirilmesi ve Devlet Yardımlarının Açıklanması Standardı.

Uygun, S. (2003). Türkiye'de Düünden Bu Güne Özel Okullara Bir Bakış (Gelişim ve Etkileri), Ankara Üniversitesi Eğitim Fakültesi Dergisi, 36 (1-2):106.

Yıldırım, İ. ve Şen, S. (2021). Eğitimde Araştırma Yöntemleri, Eğitimde Bilimsel Araştırmanın Temelleri, Nobel Yayınları, 2. Basım, Ankara, 10.

Yıldız, F., Topal, Y. ve Küçükkahraman, B. (2012). Sanayi İşletmelerine Verilen Teşviklerin "TMS 20: Devlet Teşviklerini Muhasebeleştirilmesi ve Devlet Yardımlarının Açıklanması" Işığında İncelenmesi ve Muhasebeleştirilmesi, Afyon Kocatepe Üniversitesi, İİBF Dergisi, 14(1):295-296.

Yılmaz, E. (2014). Türkiye Muhasebe Standartları Kapsamında Tarımsal Devlet Teşviklerinin Muhasebeleştirilmesi, Muhasebe Bilim Dünyası Dergisi, (162):57- 71.

Yılmaz, F. G. (2018). Eğitimde Özerk-Özel Okullar ve Farklı Siyasi - Ekonomik Gelişmeler İçinde Eğitimde Devletin Yeni Rolü, Çağdaş Yönetim Bilimleri Dergisi, 2(5):103-108.

YÖK Ulusal Tez Merkezi, (2023). <https://tez.yok.gov.tr/UlusalTezMerkezi/tezSorguSonucYeni.jsp> (Erişim Tarihi: 03.09.2023).