

## Gelincik Dağı Tabiat Parkı'nın Rekreatyönel Peyzaj Değerlerinin Belirlenmesi

Füsun ERDURAN<sup>1</sup> Umut CIRIK<sup>2</sup>

<sup>1</sup>Sorumlu yazar: Çanakkale Onsekiz Mart Üniversitesi Ziraat Fakültesi Peyzaj Mimarlığı Bölümü Çanakkale  
fusunerduran@gmail.com

<sup>2</sup>Şehir ve Bölge Plancısı, AKS Planlama ve Müh. Ltd. Şti Ankara.

Geliş Tarihi : 06.05.2011

Kabul Tarihi : 28.06.2011

**ÖZET :** Gelincik Dağı Tabiat Parkı, sahip olduğu zengin doğal ve kültürel kaynakları ile rekreatyönel açıdan önemli bir potansiyel oluşturmaktadır. Bu kaynakların belirlenerek alanın bu veriler doğrultusunda planlanması, korunarak kullanılmasını sağlamak için önemlidir. Bu çalışmada Gelincik Dağı Tabiat Parkı'nın doğal ve kültürel kaynakları ve rekreatyönel peyzaj değerleri uzman görüşleri ile belirlenmiştir. Buna göre tabiat parkının görsel açıdan özellikle Eğirdir Gölü ve Senirkent Ovasına geniş görüş sağlayan dokuz noktası *rekreatyönel değeri yüksek* alan olarak belirlenmiştir ve bunlar alan haritasına işlenmiştir. Bu bölgeler: Alanın doğusundaki Tahtacıçukuru tepe, Küçükkapı tepe, Çıplak mevki; güneyinde Gelincikana tepe, Gelincik dağı, Karabeygir tepe, Dere yayla; kuzeyinde Kızıl tepe bölgelerinde yer almaktadır. Ayrıca tabiat parkının planlanmasında yol gösterici olması açısından alandaki mevcut sorunlar ve alanın sahip olduğu olanaklar da uzmanların görüşleri doğrultusunda belirlenmiştir. Bu şekilde yapılan *sorum olanak analizine* göre, alandaki en önemli tehdit unsurları: deprensellik, heyelan, çığ, domuzların aşırı üremesi, sel-taşkın riskleri ve kontrolsüz otlatma baskısıdır. Tabiat parkı genelinde ziyaretçi yönetimi ve herhangi bir kontrol ve denetim mekanizması olmaması da alanın sürdürülebilir kullanımını tehdit etmektedir.

**Anahtar kelimeler:** Gelincik Dağı, Rekreatyönel Peyzaj Değeri, Tabiat Parkı

### Determination of Recreational Landscape Values of Mt. Gelincik Nature Park

**ABSTRACT :** Mt. Gelincik Nature Park has a great potential in recreational terms with its rich natural and cultural resources. It is important to determine these resources and make plannings in the direction of these data in order to provide protection and use of the area. In this study, natural and cultural resources of Mt. Gelincik Nature Park and recreational landscape values were determined and of the area were determined by using expert views me. The analysis for the recreational use of the area was carried out on the basis of field works using expert views and they were the result of the analysis was included in the area map. Accordingly, nine points of the nature park viewing particularly Lake Eğirdir and Senirkent Plain were determined as the areas with higher recreational value. These areas are located in Tahtacıçukuru hill, Küçükkapı hill, Çıplak site in the eastern part of the area; Gelincikana hill, Mt. Gelincik, Karabeygir hill, Dere plateau in the southern part; Kızıl hill in the northern part. The current problems and facilities of the area were also determined by using expert views in order to use them as a guide for the planning of the nature park. According to the *problem possibility analysis* conducted in this way, the most important threat risks in the area are seismicity, landslide, avalanche, over-breeding of pigs, flood risks and uncontrolled grazing pressure. Having no visitor management and control and inspection mechanism throughout the nature park also threatens the sustainable use of the area.

**Key Word:** Mt. Gelincik, Recreational Landscape Values, Nature Park

### GİRİŞ

Doğa koruma, yaban hayvanlarını, bitki türlerini, bunların doğal yaşam toplumlarını, doğal koşulları altında peyzajı ve peyzaj parçalarını güvence altına alan bütün teşvik edici ve koruyucu önlemleri kapsar (Çolak, 2001). Philips (1998)'e göre ise doğa koruma alanı, biyolojik çeşitliliğin korunması ve devamını sağlamak için doğal ve kültürel kaynaklarla bir bütün olarak düşünülen ve yasal yollarla korunan doğal alanlardır (Çetinkaya, 2003).

Yücel ve Babuş (2005) ise "doğa koruma" terimini, "insan sağlığı ve yaşamın garantisi için, doğada yaşayan bitki ve hayvan türlerinin varlığı, onların yetişme ve yaşam ortamları ile belirli kriterler ışığında korumaya değer bulunan doğa parçalarını ve doğal elamanlarını korumak" şeklinde tanımlamaktadır. Doğa koruma bitki ve hayvan popülasyonlarının devamlılığı, türlerin zenginliği ile doğal ya da doğala yakın ekosistemlerin korunmasına katkıda bulunmakta ve koruduğu elemanlarla da hem genetik zenginliğin korunmasına ve geliştirilmesine,

hem de bilimsel çalışmaların gelişmesine yardımcı olmaktadır.

En önemli koruma alanlarından biri olan tabiat parkları, ülkemizin zengin doğal ve kültürel kaynaklarının gelecek kuşaklara bozulmadan aktarılmasının amaçlandığı alanlardır. Tabiat parkları, 9.8.1983 tarihinde kabul edilen 2873 nolu milli parklar kanununun 2/b maddesine göre şöyle tanımlanmaktadır: "*Bitki örtüsü ve yaban hayatı özelliğine sahip, manzara bütünlüğü içinde halkın dinlenme ve eğlenmesine uygun tabiat parçalarıdır*". Bu Kanun kapsamına giren yerlerdeki turizm bölge, alan ve merkezlerinde, turizm yatırımlarına ilişkin plan kararları Çevre ve Orman Bakanlığının görüşü alınarak sonuçlandırılır. Bu kanunun 14. maddesi uyarınca, bu kanun kapsamına giren yerlerde çeşitli koruma önlemleri alınmıştır. Ülkemizde şu anda toplam 41 adet tabiat parkı, 81.425 ha.'lık alan kaplamaktadır (Anonim, 2011).

İnsan-doğa ilişkilerinde doğa korumanın yeri ve önemini ortaya koyan en önemli gerekçeler; ekolojik, ekonomik, tıbbi, bilimsel-pedagojik, etik gerekçelerdir. Uluslararası eğilimlere ve ülkemizdeki yaklaşımlara göre korunan alanların önemli işlevlerinden biri de bilimsel, eğitsel ve rekreatif hizmetlerdir. Dolayısıyla bu tür alanların yoğun bir ziyaretçi talebi ile karşı karşıya bulunması beklenen bir gelişmedir. Korunan alanların turizm ve rekreasyon açısından çekiciliği konusunda 3 senaryo ileri sürülmektedir (Dirik, 2011): 1-Turistik ve rekreatif amaçlarla yoğun bir şekilde kullanılan yerler, koruma altındaki alanlardır. Bunun en tipik örneği milli parklardır.

2-Bir alan koruma altına alındıktan sonra ilgi çekici hale gelir. Bataklık ve turbalık alanlarda olduğu gibi.

3-Koruma, bir alanın özellikle rekreatif ve turistik karakterlerini muhafaza etmeyi hedefler. Bu, özellikle peyzaj koruma alanlarında belirgindir.

Hangi senaryo esas alınmış olursa olsun, er veya geç, koruma gerekliliği ile rekreatif ve turistik yararlanma isteği arasında belirgin çatışmaların ortaya çıkması kaçınılmazdır. Bu nedenle etkili bir koruma ile birlikte ziyaretçi taleplerinin karşılanmasının, koruma-kullanma dengesine dayalı (taşıma kapasitesine uygun) rekreasyon planlamaları ile çözümlenmesi zorunludur (Dirik, 2011).

Doğal ve kültürel kaynak değerlerinin zenginliği ve hassaslığından dolayı koruma alanı ilan edilmiş olan Gelincik Dağı Tabiat Parkı, özellikle inanç

turizmi açısından yoğun olarak kullanılmaktadır. Alanın koruma kriterlerine göre yönetiminin sağlanması amacı ile tabiat parkının sahip olduğu biyolojik (flora, fauna) ve ekolojik yapı, jeomorfolojik, jeolojik, doğal, kültürel ve rekreasyonel peyzaj değerlerinin koruma-kullanma dengesi içinde devamlılığını sağlayacak düzenlemelerin yapılması ve yöntemlerin geliştirilmesi amacı ile bu çalışma yapılmıştır. Çalışmada alanın rekreasyonel yönden kullanımına yönelik önemli alanlar belirlenmiş ve bu alanların sürdürülebilir kullanımı açısından plan kararları ön görülmüştür. Bu kararlara göre alanın "Mutlak Koruma Alanı, Sınırlı Kullanım Alanı ve Kontrollü Kullanım Alanı" olmak üzere üç bölgeye ayrılarak rekreasyonel açıdan kullanılması ön görülmüştür ve buna göre alanın korunarak kullanılmasının sağlanabileceği kriterler belirlenmiştir.

#### MATERYAL VE METOD

Çalışmanın ana materyalini Isparta İli, Senirkent, Atabey ve Eğirdir ilçeleri sınırları içerisinde yer alan "Gelincik Dağı Tabiat Parkı" oluşturmaktadır. Alan, 14.12.2005 tarihinde 2764 ha. büyüklüğünde tabiat parkı olarak ilan edilmiştir. Gelincik Dağı Tabiat Parkı'na Eğirdir-Barla yolu ile ulaşılmakta olup, Eğirdir'e 57 km, Senirkent'e 15 km, Atabey'e 68 km ve Eğirdir-Barla yolu üzerinden Isparta şehir merkezine 65 km mesafededir (Şekil 1) (Anonim 2010).



Şekil 1. Gelincik Dağı Tabiat Parkı'nın ülke ve bölge içerisindeki yeri (AKS, 2010a)

Çalışmada yöntem olarak birinci aşamada alanın doğal ve kültürel kaynak değerlerinin belirlenmesine yönelik literatür araştırması yapılmıştır. Resmi kurum ve kuruluşlardan alan ile ilgili tüm doğal ve kültürel veriler, yazılı kaynaklar, haritalar ve raporlar elde edilerek incelenmiş ve değerlendirilmiştir.

İkinci aşamada alanın rekreasyonel peyzaj değerinin belirlenmesi için mevcut görsel peyzaj değerine sahip alanlar ve gözlem noktaları belirlenerek analizler yapılmıştır. Bu amaçla Philip Lewis (Belknap and Furtado, 1967)' in dış mekan rekreasyon planlamasında kullanılan algılanabilir peyzaja yönelik görsel analiz yönteminden uzmanlar tarafından ele alınması gerekli kriterlerin belirlenmesinde yararlanılmıştır. Bu yöntemle göre uzmanlar arazi çalışmaları yaparak görsel açıdan önemli noktaları, alanın mevcut kaynak değerleri doğrultusunda belirlemiştir.

Bu değerlendirmelerde temel alınan kriter öncelikle alanın jeomorfolojik yapısının zengin olması nedeni ile geniş görüş imkanı sunan ve manzaraya hakim "bakı noktaları" olmuştur. Alanın tabiat parkı olması nedeni ile öncelikle doğal kaynaklar açısından zengin görsel olanaklar sunan bakı noktaları "temel görsel peyzaj değeri" olarak ele alınmıştır. Bunun yanı sıra görsel açıdan önemli etkiye sahip olması nedeni ile temel peyzaj değeri olarak "yaylalar" önemli bir kriter olmuştur. Yaylalar alanda çok geniş yer tutmakla beraber hem doğal hem de kültürel unsurları içermeleri ile rekreasyonel olarak sürekli kullanımı artan alanlar oldukları için görsel peyzaj değeri önemli alanlar olarak kabul edilmiştir. Alanın rekreasyonel açıdan peyzaj değerinin belirlenmesinde ele alınan diğer kriter ise "ilave peyzaj değerleri" olmuştur. Rekreasyonel potansiyel açısından önemli diğer tüm kültürel ve doğal veriler bu kapsamda değerlendirilmiştir. Burada ele alınan kriterler: 1- Topoğrafik yapının değerlendirilmesi: Bu kapsamda alandaki ilginç kaya oluşumu varlığı, vadiler, tepeler, düzlükler incelenmiş ve değerlendirilmiştir.

2- Bitki örtüsü: Bu kapsamda alanın vejetasyonu, çayır-meraları-anıt ağaç varlığı belirlenmiştir. 3- Alandaki su kaynakları, akarsu ve ıslak alan varlığı değerlendirilmiştir.

4- Alanın sosyo-kültürel yapısı, yerleşimlerin durumu incelenmiştir.

Alan bu kaynak değerlerine göre uzmanlar tarafından değerlendirilerek puanlama yapılmış ve alanın rekreasyon yönünden önemli bölgeleri belirlenmiştir. Bu amaçla gözlem noktalarından panoramik görüntüler elde edilmiş ve uzman grup tarafından bu bölgeler değerlendirilmiştir. Belirlenen bu noktaların yükseklik değerleri ve koordinatları belirlenerek bilgisayar ortamında ARC GIS programı kullanılarak harita üzerine aktarılmıştır.

Son aşamada bu analizler doğrultusunda tabiat parkı rekreasyonel kullanım açısından alanın kaynak değerlerinin korunarak kullanımının sağlanması için "Mutlak Koruma Alanı", "Sınırlı Kullanım Alanı" ve "Kontrollü Kullanım Alanı" olmak üzere üç bölgeye ayrılmıştır.

Aynı zamanda alanın mevcut doğal kaynak değerlerine ve kullanımına bağlı olarak alanın mevcut sorunları de tespit edilmiştir ve bunların aşılması ve oluşabilecek sorunların da önlenmesi amacıyla uygulamaya konulacak alt planlar/programlar, stratejik amaçlar ve hedefler belirlenmiştir.

## ARAŞTIRMA BULGULARI

### Doğal Kaynaklar

Tabiat Parkı'nın ortalama yükseltisi 2000m. olup, %36'lık bölümü 2100m. den yüksek alanlardan oluşmaktadır ve alanın yaklaşık %80'inin eğimi %40'dan fazladır. Alandaki eğim fazlalığı, kar yağışı ile birlikte yılın büyük bölümünde kuru olan yan derelerin çığ oluşuna dönüşmesine neden olmaktadır. Tabiat Parkı'nın ana kaya yapısı çözünebilen nitelikteki kireçtaşıdır ve alanın kuzeyinde çözünme sonucunda yeraltında oluşan mağaralar çökerek obruklar oluşturmaktadır. Alanın jeolojik yapısına bağlı olarak yol açımı sırasında oluşan şevler heyelan oluşumu için riskli alanları oluşturmaktadır (AKS, 2010a).

Alan iklim özelliği açısından Akdeniz ve İç Anadolu Bölgelerinin geçiş zonunda yer almaktadır. Bu nedenle kış aylarında İç Anadolu'nun karasal koşullarını, yaz aylarında ise Akdeniz sıcaklık rejimini yansıtmaktadır. Alanda yüksekliğe bağlı olarak kış koşulları çok ağır olduğundan kar yağışı ve soğuk hava nedeniyle, özellikle 2000 metrenin üzerindeki bölgelere ulaşım güçlükle sağlanabilmektedir. Alanın bütünü içerisinde karasal ekosistem hüküm sürmektedir. Değişik karakterdeki vadiler, genellikle yüksek eğimli yamaçlar, sırtlar ve doruklardan meydana gelen karasal ekosistem, tabiat parkı içerisinde orman, otsu ve çıplak ekosistemleri ile temsil edilmektedir. Alanda endemizm oranı %24,6'dır ve floristik çeşitliliği açısından korunması zorunlu, hassas bir alandır. Aynı zamanda alan farklı hayvan türlerine üreme, beslenme ve yaşama olanağı tanınması nedeniyle fauna türleri açısından da önemli alanlardır (AKS, 2010b).

### Kültürel Kaynaklar

Gelincik Dağı Tabiat Parkı yakın çevresinde altı adet yerleşme bulunmaktadır. Bu yerleşmeler; Senirkent ilçe merkezi, Barla ve Yassıören beldeleri ile Akkeçili, Garip ve Ortayazı köyleridir. Senirkent ve Barla yerleşmelerinde kentsel ve kırsal yaşam biçimleri iç içe olup Akkeçili, Garip, Ortayazı ve Yassıören yerleşmelerinde kırsal yaşam biçimi

sürdürülmektedir. Yerleşmelerde tarım ve hayvancılık başlıca geçim kaynaklarıdır. Senirkent, Yassıören ve Ortayazı yerleşmelerinin tabiat parkı ile ilişkileri, topoğrafik eşikler nedeniyle, oldukça sınırlıdır. Barla, Garip ve Akkeçili yerleşmeleri, gerek yakınlık gerekse ulaşım bağlantılarının olması nedeniyle, alan ile etkileşimi yüksek olan yerleşmelerdir.

Tabiat parkının içerisinde bulunduğu yöre, kültürel ve tarihi değerler açısından oldukça zengindir. Alan sınırları içerisinde herhangi bir arkeolojik sit ve kültür varlığı bulunmamakla birlikte, Garip, Ortayazı, Yassıören ve Barla yerleşmeleri çok sayıda höyük ve kültür varlığını barındırmaktadır. Yörede kültürel ve tarihi değerler açısından en zengin yerleşme Barla'dır (AKS, 2010b).

Barla ilçesi tarihi süreç içinde Isparta ili açısından oldukça önemli bir yere sahip olmuştur. Isparta, Eğirdir ve çevresi III. İzzettin Kılıçaslan zamanında, 1204 tarihinde Selçukluların eline geçmiştir. Bu dönemde Eğirdir'den Uluborlu'ya uzanan kervan yolu Barla'dan geçmektedir. Barla'nın bu konumu, gelişiminde oldukça önemli bir etken olmuştur. Anadolu Selçukluları zamanında varlığını geliştirerek sürdüren Barla kazası, Selçuklulardan sonra kurulan Beylikler döneminde de bir kasaba olarak varlığını devam ettirmiştir. Kasaba 1391'de Yıldırım Beyazıt tarafından Osmanlı İmparatorluğuna katılmıştır (Darkot, 1994).

Önemli bir geçiş noktasında yer alması nedeni ile Barla kasabasında farklı dönemlere ait çeşitli tarihi eserler bulunmasına rağmen günümüze sadece bir kaç örnek kalabilmiştir. Bunlar, Roma döneminden kalan Aya Geogios Kilisesi, Çeşnigir Paşa Cami, Osmanlılardan kalan 2 adet köprü, 2 adet hamam ve tarihi çeşmelerdir.

Kültürel ve tarihi değerler açısından bu derece zengin bir çevrede bulunan Gelincik Dağı Tabiat Parkı aynı zamanda dini amaçlarla yoğun ziyaret edilen bir alandır. Tabiat Parkı'nın kuzeydoğusunda, alanın giriş bölgesinde bulunan Tahtacıçukuru tepe, Çam dağı olarak adlandırılarak dini amaçla ziyaret edilmektedir. Bu amaçla dağın tepesinde ve doğu yamaçlarında gününbirlik kullanıma yönelik düzenlemeler yapılmıştır. Bu alanda bir adet 2 katlı idare-ziyaretçi merkezi, dinlenme amaçlı piknik masaları, dolaşımı kolaylaştırmak için patika yollar ve manzara seyir alanı bulunmaktadır. Bu bölgede geçmiş dönemlerde dini toplantılar yapılması rivayetine dayalı olarak Mayıs-Ekim ayları arasında ülkenin farklı bölgelerinden gelen ziyaretçiler tarafından toplantılar yapılmaktadır. Ziyaretler,

organizasyonlar ya da kişisel olarak gerçekleştirilmektedir.

Tabiat parkı, ziyaretçilerin botanik gezileri, dağ ve doğa yürüyüşleri, fotoğraf çekimi, böcek ve hayvanları inceleme, piknik yapma vb. rekreatif ihtiyaçlarına cevap verebilecek potansiyele sahiptir. Alan, bahar ve yaz aylarında şehir merkezlerinin bunaltıcı atmosferinden uzaklaşıp bol oksijenli ve serin orman havası almak isteyenler tarafından yoğun olarak tercih edilmektedir. Dağ ve doğa sporları meraklıları alanda zirve tırmanışları yaparak kamplarını alanın kuzey sınırının bitişiğinde, Domuzazısı tepe ve Kızıl tepenin güneyinde bulunan düzlük alanlarda kurmaktadır. Bu alanlar, ulaşım kolaylıkları ve orman içi açıklıkların bulunması nedeniyle tercih edilmektedir. Zirve tırmanışları olarak da Gelincikana tepe ve Gelincik dağı doruğu tercih edilmektedir. Alanın jeomorfolojik yapısı, orman örtüsünün yer yer seyrek dokuda olması ve geniş orman içi açıklıkları nedenleri ile tur kayağı yapanların da ilgi duydukları bir alandır. Alanın tüm yıl boyunca kullanımını sağlayacak bu tür rekreatif faaliyetlerin planlanarak yönetilmesi ve gerekli donanımlara yer verilmesi, sürdürülebilir turizm açısından en önemli husustur. Fakat tabiat parkı içerisinde zirve tırmanışları, doğa yürüyüşleri ve tur kayağının yapılmasına yönelik olarak herhangi bir parkur düzenlemesi ve organizasyon bulunmamaktadır.

### Rekreatif Peyzaj Değerleri

Gelincik Dağı Tabiat Parkı'nın rekreatif kaynak değerlerinin tespit edilebilmesi için öncelikle alanın görsel peyzaj değerleri belirlenmiştir. Bu amaçla çalışma alanında yer alan görsel açıdan peyzaj değeri yüksek alanların analizi, arazi çalışmasına dayalı olacak biçimde ve Philip H. Lewis tarafından dış mekan rekreatif planlama amacıyla geliştirilmiş ve algılanabilir peyzaja dayalı yöntem ile yapılmıştır (Şahin vd., 2005). Yöntem kapsamında arazi çalışmaları ile belirlenen görsel peyzaj kaynakları Çizelge 1'de sistematik olarak sınıflandırılmıştır. Tabiat parkı, orman dokusu, jeomorfolojik ve topoğrafik yapısıyla zengin peyzaj değerlerine sahiptir. Bu nedenle görsel peyzaj değerlerine ilişkin gözlem noktalarının belirlenmesinde öncelikli olarak, var olan doğal peyzaja hakim görüntü sunan manzara seyir noktaları dikkate alınmıştır. Bununla birlikte, görsel peyzaj açısından olumlu etkiye sahip diğer algılanabilir peyzaj değerleri de manzara seyir noktalarının belirlenmesinde göz önünde bulundurulmuştur (Örneğin; Eğirdir gölünün görünümü).

**Çizelge 1.** Görsel peyzaj değerlerinin sınıflandırılması. (AKS, 2010b)

SINIF		KOD	KAYNAK	
<b>TEMEL GÖRSEL PEYZAJ DEĞERLERİ</b>		T.1	Manzara seyir noktaları	
SINIF	ALT SINIF	KOD	KAYNAK	Doğal (İ.D)
<b>İLAVE GÖRSEL PEYZAJ DEĞERLERİ (İ)</b>	Topografik (İ.DT)	İ.DT.1	İlginç jeomorfolojik oluşumlar	
		İ.DT.2	Vadiler	
		İ.DT.3	Tepeler	
	Bitki örtüsü (İ.DB)	İ.DB.1	Orman örtüsü	
		İ.DB.2	Anıt ağaç	
	Su yüzeyleri ve ıslak alanlar (İ.DS)	İ.DS.1	Göl	
		İ.DS.2	Akarsu	
		İ.DS.3	Su kaynağı	
	Sosyo-kültürel öğeler (İ.KS)	İ.KS.1	Yerleşim	
		İ.KS.2	Otlatma	
	Rekreasyonel öğeler (İ.KR)	İ.KR.1	Günübirlik kullanım alanı	Rekreasyonel (İ.K)
		İ.KR.2	Çadırli kamp alanı	

Çalışma alanı, doğal özellikleri nedeniyle Tabiat Parkı olarak nitelendirildiğinden, var olan ve doğal peyzaja hakim görüntü sunan manzara seyir noktaları “temel görsel peyzaj değerleri” olarak belirlenmiştir. Rekreasyonel potansiyele sahip tüm diğer veriler ise “ilave görsel peyzaj değerleri” olarak isimlendirilmiştir. İlave görsel peyzaj değerleri, doğal ve rekreasyonel peyzaj değerleri olarak iki alt başlığa ayrılmıştır. Arazi çalışmaları ile belirlenen doğal ve

rekreasyonel görsel peyzaj değerlerinin listesi ve görsel değer oluşturdukları lokasyonlara ilişkin sayısal veriler aşağıdaki tabloda verilmiştir. Bu tablodaki görsel peyzaj değerlerine ilişkin lokasyonlar, UTM koordinat sistemine göre X ve Y değerleri olarak ölçülmüştür (Çizelge 2) . Alandaki görsel peyzaj değerine sahip noktalar uzman görüşleri dikkate alınarak belirlenmiş ve panoramik fotoğrafları çekilmiştir (Şekil 2 ve 3).

**Çizelge 2.** Görsel peyzaj değerleri (AKS, 2010b).

NO	KAYNAK TİPİ	X	Y	AÇIKLAMA
1	T.1.1	4218540	303866	Çam Dağı manzara seyir noktası
2	T.1.2	4217544	303621	Küçükkapı Tepe manzara seyir noktası
3	T.1.3	4219045	302745	Çıplak mevkii manzara seyir noktası
4	T.1.4	4215808	297794	Gelincikana Tepe manzara seyir noktası
5	T.1.5	4214396	298404	Gelincik Dağı manzara seyir noktası
6	T.1.6	4215779	303231	Karabeyğir manzara seyir noktası
7	İ.DT.1.1	4217851	302975	Çaşırılıçesme mevkii batısında ilginç kaya oluşumları
8	İ.DT.1.2	4219128	299843	Alanın kuzeyindeki obruk
9	İ.DT.1.3	4214926	298513	Ayıyalağı mevkii buzul sirkleri
10	İ.DT.2.1	4218883	303033	Kapı Deresi vadisi
11	İ.DT.3.1	4216672	299245	Kıroğ Dağı
12	İ.DT.3.2	4215183	301149	Toklu Tepe
13	İ.DB.1.1	4218353	299019	Sedir ormanları
14	İ.DB.1.2	4218345	303334	Karaçam ormanları
15	İ.DB.2.1	4217918	301785	3 adet tescilli anıt Toros Sediri
16	İ.DS.1.1	-	-	Eğirdir Gölü
17	İ.DS.2.1	4217342	301584	Kapı Deresi

18	İ.DS.3.1	4218047	303823	Çaşırlıçeşme-I
19	İ.DS.3.2	4218067	303621	Çaşırlıçeşme-II
20	İ.DS.3.3	4216839	301016	Hatıllı Pınarı
21	İ.DS.3.4	4218358	298691	Kızlar kaynak grubu
22	İ.DS.3.5	4215741	299498	Soğukkaynak grubu
23	İ.KS.1.1	4210237	305776	Barla
24	İ.KS.1.2	4221875	306811	Akkeçili
25	İ.KS.1.3	4221813	299751	Garip
26	İ.KS.1.4	4221485	294095	Ortayazı
27	İ.KS.2.1	4216661	301162	Çoban barmakları ve ağıllar
28	İ.KR.1.1	4218430	303926	Çam Dağı güneybirlik kullanım alanı
29	İ.KR.2.1	4219085	299328	Domuzazısı Tepe güneyi çadırlı kamp alanı
30	İ.KR.2.2	4219232	298613	Kızıl Tepe güneyi çadırlı kamp alanı



İ.DT.1.1 İlginç kaya oluşumu



İ.DT.1.2 Obruk



İ.DT.2.1 Kapı deresi vadisi



İ.DT.3.1 Kiroğ dağı

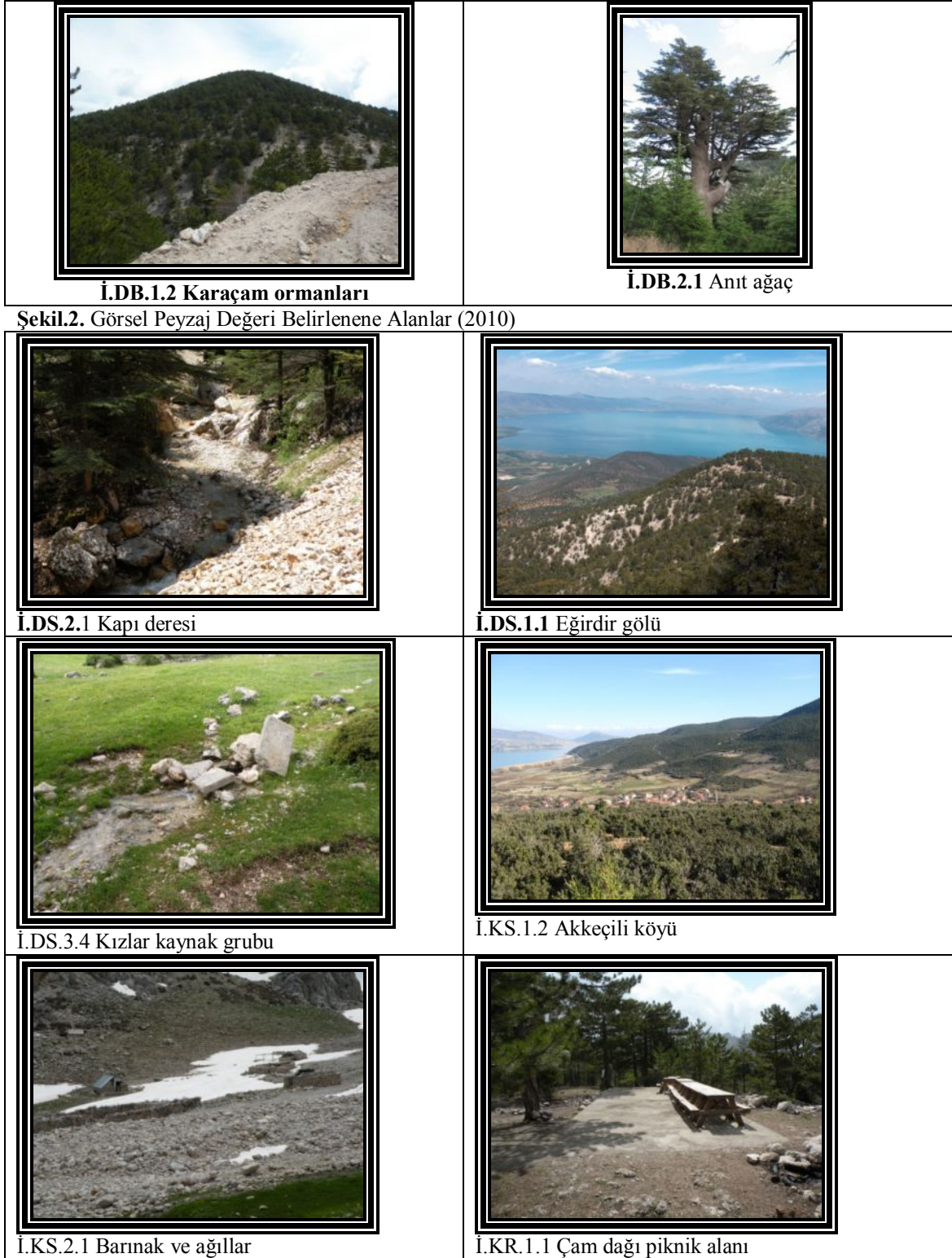


İ.DT.3.2 Toklu tepe



İ.DB.1.1 Sedir ormanları





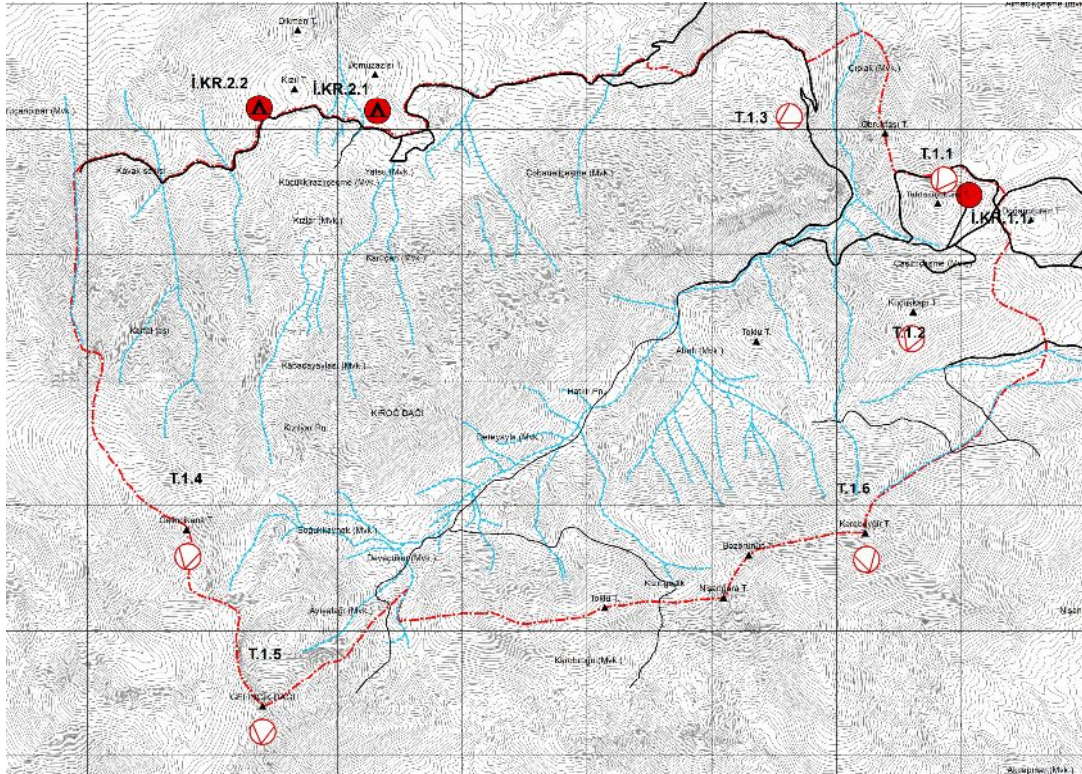


İ.KR.2.1 Çadırli kamp alanı

Şekil.3. Görsel Peyzaj Değeri Belirlenen Alanlar (2010)

Belirlenen bu alanlardan uzman görüşlerine göre (şehir bölge plancısı, mimar, biyolog, ekolog, jeolog, çevre mühendisi, harita mühendisi, hidrojeolog, sosyolog, tarih bilimci) görsel tercihler yapmaları sağlanmıştır. Uzman grubuna alandan çekilmiş toplam 15 fotoğraf gösterilmiş ve bunları sıralayarak puanlamaları istenmiştir. Puanlama yaparken her

fotoğrafa 1 den 5 e kadar bir puan verilmiştir. Buna göre alanda en yüksek puanları alan 9 nokta belirlenmiştir ve bunlar alan haritasına işlenmiştir (Şekil4). Belirlenen bu bölgelerin tanımlaması ve rekreasyonel açıdan kullanım analizleri Çizelge 3' de yapılmış ve tir.



Şekil 4. Gelincik Tabiat Parkında Rekreasyon değeri yüksek alanlar (AKS, 2010a)

Belirlenen bu bölgeler ve lokasyonları şu şekildedir: T1.1: Tabiat parkının doğusunda Tahtacıçukuru tepede; T1.2: Alanın doğusunda Küçükkapı tepede; T1.3: Alanın kuzey-doğusunda Çıplak mevkinde; T1.4: Alanın güney-batısında Gelincikana tepede; T1.5: Alanın güney ucunda

Gelincik dağında; T1.6: Alanın güney-doğusunda Karabeygir tepede; İKR1.1: Alanın doğusunda Tahtacıçukuru tepede; İKS2.1: Alanın güneyinde Dereyayla mevkinde (Hatılı pınar yakını); İKR2.2: Alanın kuzey-batısında Kızıl tepede yer almaktadırlar.



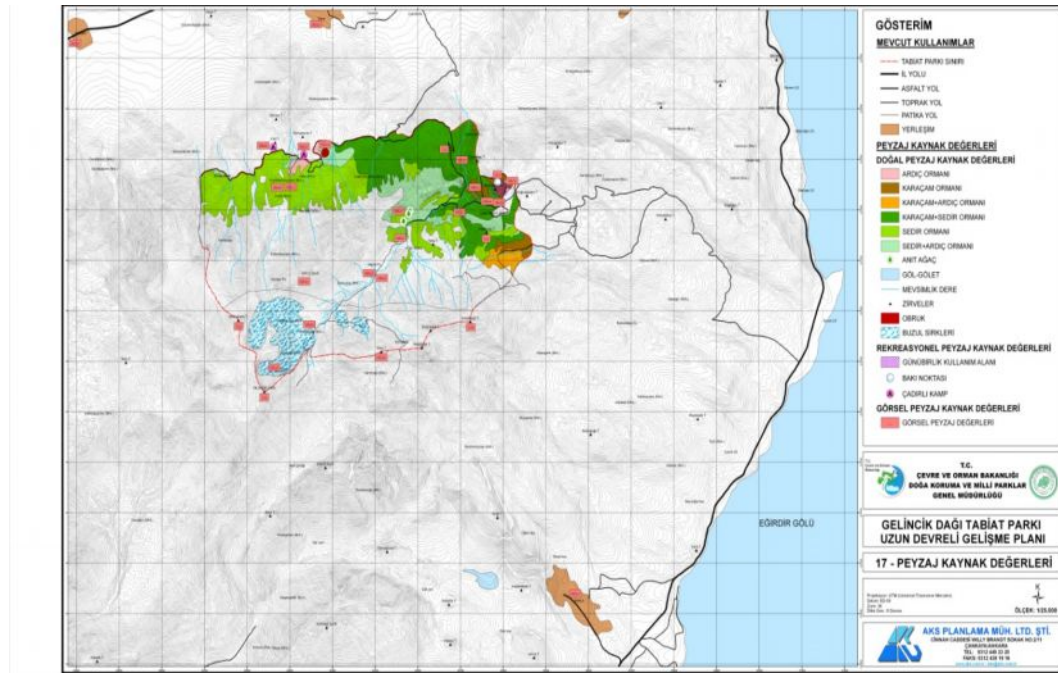
**Çizelge 3.** Rekreatiyonel kullanım analizi (AKS, 2010b)

NO	KAYNAK TİPİ	POTANSİYEL KULLANIMI	KISITLAMALAR
1	T.1.1	Orman alanlarının, Eğirdir Gölü'nün ve Senirkent Ovası'nın izlenmesi	Ziyaretçi potansiyeli çok yüksek olan manzara seyir noktasında beton zemin düzenlemesi dışında herhangi bir düzenleme yoktur
2	T.1.2	Orman ve kayalık alanların izlenmesi	Bu mevkiye kısa bir dağ yürüyüşü ile ulaşılabilir
3	T.1.3	Orman alanlarının ve Eğirdir Gölü'nün izlenmesi	Bu mevkiye ulaşan toprak yol oldukça bozuktur
4	T.1.4	Tüm yörenin izlenmesi	Bu nokta 2734 metre yüksekliktedir ve buraya ulaşmak için dağ tırmanışı gerekmektedir
5	T.1.5	Tüm yörenin izlenmesi	Bu nokta 2799 metre yüksekliktedir ve buraya ulaşmak için dağ tırmanışı gerekmektedir
6	T.1.6	Tüm yörenin izlenmesi	Bu nokta 2372 metre yüksekliktedir ve buraya ulaşmak için dağ tırmanışı gerekmektedir
7	İ.KR.1.1	Dinlenme, piknik, inanç turizmi	Ziyaretçi ihtiyaçlarını karşılamaya yönelik yeme-içme birimleri ile otopark yetersizdir.
8	İ.KS.2.1	Çadırli kamp	Yaz mevsiminde su sıkıntısı yaşanmaktadır
9	İ.KR.2.2	Çadırli kamp	Yaz mevsiminde su sıkıntısı yaşanmaktadır

Belirlenen bu görsel peyzaj değerleri yüksek alanlar, uzman görüşleri doğrultusunda arazi çalışmalarına dayalı olarak analiz edilerek Gelincik Dağı Tabiat Parkı'nın rekreatiyonel kaynak değerleri belirlenmiştir. Bu veriler doğrultusunda Çizelge 3'de uzmanlar tarafından alanın rekreatiyonel açıdan önemli bölgelerinin fırsatları (görsel tercih, görüş açısından geniş imkanlar sunan noktalar) ve kısıtlamaları (işlevsel ve yapısal) dikkate alınarak değerlendirilen "rekreatiyonel kullanım analizi" yer almaktadır. Buna göre alanın rekreatiyonel kaynaklarının potansiyel kullanımları belirtilmiş ve

kısıtlamalar ortaya konulmuştur. Belirlenen bu veriler, alanın doğal ve kültürel kaynak değerleri ile beraber alan haritası üzerine sayısal ortamda tüm kaynak değerleri bir arada görülebilecek şekilde işlenmiştir (Şekil 5).

Ayrıca Gelincik Dağı Tabiat Parkı'nın planlanmasında yön gösterici olması nedeni ile alana ilişkin sorunların ve olanakların değerlendirilebilmesi için "sorun-olanak analizi" yapılmıştır ve alan ile ilgili tespit edilen sorunlar ve bu sorunların kaynakları ile olanaklar Çizelge 4'de belirtilmiştir.



Şekil 4. Gelincik Dağı Tabiat Parkı Peyzaj Değerleri (AKS, 2010a)

Çizelge 4. Sorunlar ve olanaklar (AKS, 2010b)

KONU	SORUNUN ADI	SORUNUN KAYNAĞI	OLANAKLAR
<b>Depremsellik</b>	Tabiat Parkı'nın depremden öncelikli etkilenecek bir alan olması	Kumdanlı Fayı	Alanın 1. Derece Deprem Bölgesi içerisinde kaldığının bilinmesi, olası yapılaşmalarda dikkatli olunmasını sağlayacaktır.
<b>Tektonik</b>	Deprem	Diri faylar ve jeolojik yapı	Diri faylar, doğanın gücünü ve bir fayın nasıl görüldüğünün görülmesine olanak vermektedir.
<b>Karlaşma</b>	Çökme depremi	Jeolojik yapı	Karlaşma sonucunda çatlaklarda oluşan kalsit birikimleri, Tabiat Parkı'na ilgiyi arttıracaktır.
<b>Yükseklığe bağlı kar yağışı</b>	Çığ	Yükselti ve iklim	Kar yağışı ve kesintisiz yamaçların bulunması yörede tur kayaanının yapılmasına olanak sağlamaktadır.
<b>Şiddetli sağanak yağış</b>	Sel ve taşkın	İklim	Yörenin çok eğimli ve basamaklı olması, sel sularının yayılmasını engellemekte ve su yataкта yükselmektedir. Alandaki olası yapılaşma için yamaçlardaki basamaklar kullanılmalıdır.
<b>Paleobuzullaşma</b>	Taşkın malzemesi	Paleoiklim	Akdeniz Bölgesi'nde birkaç tane olan Pleistosen buzullaşma sahasına (gelişkin sirk ve morenler) sahiptir. Bu alanlar yürüyüş rotasına dahil edilerek nadir güzellikteki bu oluşumlar görülebilir.
<b>Anıt ağaçlar ve aday anıt ağaçlar</b>	Anıt ağaçların kar, fırtına kırmalarına maruz kalması ve zararlıların (insan, böcek, mantar vb) etkisiyle varlığının tehdit edilmesi	-Aşırı yaşlanma -Doğal stabilitenin azalması -Ekstrem dış etkiler	Anıt ve aday anıt ağaçlar, yaşam koşulları iyileştirildiği takdirde Tabiat Parkı'na olan ilgiyi arttıracaktır.

<b>Tehdit altındaki türler</b>	Lokal yayılışlı endemik türlerin biyolojisi ve izlenmesi ile ilgili çalışmaların yetersiz olması	İlgili kurumlarda uzmanlaşmış personel yetersizliği	İlgili kurumların eksiklikleri giderme konusundaki duyarlılıkları bu türlerin alanda varlığını sürdürebilmesine olanak verecektir.
<b>Domuz popülasyonu</b>	Domuzların diğer havyan popülasyonları üzerinde baskısı	Domuz popülasyonundaki aşırı artış	Alana kurt aşılması veya yörede (Tabiat Parkı dışında) kontrollü domuz avcılığının teşvik edilmesi, domuz popülasyonunun azalmasına olanak sağlayacaktır.
<b>Otlatma</b>	Alanın pek çok bölgesinde otlatma yapılması	Yöre halkı	Yöre halkının bilinçlendirilerek otlatmanın kontrollü bir biçimde sürdürülmesi, halkın alanı daha fazla benimsemesini ve bölgenin korunmasına yardımcı olunmasını sağlayacaktır.
<b>Rekreasyonel faaliyetler</b>	Rekreasyonel faaliyetlerin yeterli olmaması	Koruma-kullanma dengesine yönelik ziyaretçi yönetiminin olmaması	Alan çok çeşitli rekreasyonel faaliyetlerin yapılmasına olanak vermektedir. Faaliyetlerin çeşitlendirilerek yönetilmesi, alanın özelliklerinin en iyi şekilde değerlendirilmesini sağlayacaktır.
<b>Su kaynakları</b>	Kirlenme	Otlatma	Otlatmanın yer altı ve yüzey suyunun kirlenmesine neden olabilecek alanların dışında yapılması, su kaynaklarının kirlenme riskini azaltacaktır.
<b>Su kaynaklarının kullanımı</b>	Sürdürülebilirlik	Su kaynaklarına ait düzenli fiziksel ve kimyasal parametrelerin ölçülmemesi	Zamana ve konuma bağlı olarak sularda meydana gelebilecek değişimlerin belirlenmesi açısından bu parametrelerin ölçülmesi önemlidir. Bu parametrelerin sürekli ve belli periyotlarda ölçülmesi, gelecek açısından su kaynaklarının kullanılabilirliği hakkında planlar yapılmasına olanak sağlayacaktır.
<b>Heyelanlar ve kaya düşmesi</b>	Alanda bazı bölgelerde heyelanlar ve kaya düşmelerinin görülmesi	Alanın doğal yapısı ve yol açma faaliyetleri	-
<b>Kontrol ve denetim</b>	Alanın tamamında kontrol ve denetimin olmaması	Personel ve finansman yetersizliği	Tabiat Parkı'na ulaşımı sağlayan iki toprak yol bulunmakta olup bu yolları alana girdiği mevkilerde giriş kontrol noktaları oluşturma imkanı bulunmaktadır.
<b>Otopark</b>	Alanda otoparkların yetersiz olması	Hafta sonları yoğun araç girişi	Alanın giriş bölgesinde (Çam Dağı bölgesi) araçlar için otopark alanı düzenleme olanağı vardır.
<b>Bilgilendirme ve Tanıtım</b>	Alanın sadece kültürel değerinin bilinmesi, doğal kaynak değerlerinin yeterince bilinmemesi	Yetersiz bilgilendirme ve tanıtım	İl Çevre ve Orman Müdürlüğü'nün, ilgili kurum ve kuruluşlarla (Barla Belediyesi, İl Kültür ve Turizm Müdürlüğü vb.) işbirliği yaparak alanı bölge ve ülke ölçeğinde tanıtma olanağı bulunmaktadır.

Tabiat parkının bu veriler doğrultusunda doğal kaynak değerleri ile insan kullanımları ilişkileri değerlendirilerek kullanım açısından bölgelere ayrılarak kullanılması öngörülmüş ve bu yönde plan kararları üretilmiştir. Bu bölgeleme çalışması ile; ortak özelliklere ve sorunlara sahip alanların tanımlanması, plan kararlarının tanımlanan bölgeler

için ayrı ayrı geliştirilmesi, planın uygulanabilirliğinin artırılması, etkin bir idari organizasyon için zemin hazırlanması hedeflenmiştir. Bu hedefler doğrultusunda yapılan bölgeleme çalışması, sağlıklı, uygulanabilir ve etkin bir plan ortaya konulmasında kolaylık sağlayacaktır.

Bölgelerin sınırlarının belirlenmesinde ele alınan temel kriterler şu şekilde tanımlanmıştır: Ana kaynak değerini oluşturan orman alanlarının sınırları. - Ekolojik öneme sahip olan alanların sınırları. -Doğal yapıdaki müdahale düzeyi. -Antropojenik baskı düzeyi. -Mülkiyet Durumu/Deseni. -Arazi kullanım desenidir. Bu kriterler doğrultusunda Tabiat Parkı; *Mutlak Koruma Alanı*, *Sınırlı Kullanım Alanı* ve *Kontrollü Kullanım Alanı* olmak üzere üç bölgeye ayrılmıştır. Her alan için belirlenen kriterler aşağıda detaylandırılmıştır (AKS, 2010c):

**Mutlak Koruma Alanı:** 1-Korunması zorunlu muhafaza karakterindeki saf Toros Sediri ormanları, Sedir tohum meşçeresi ve tescilli anıt ağaçları kapsayan alanlar: Kavaksekisi mevki ile Çobanalıçeşme mevki arası; Ahırlı mevkinin kuzeyinde bulunan tescilli anıt ağaçlar (Şekil 2; İDB2.1). 2-Korunması zorunlu endemik bitki türleri ve önemli yaban hayatı yaşam alanları: Küçükkapı tepe kuzey yamaçları; Toklu tepe kuzeyindeki vadi yamaçları ve kayalıklar; Çobanalıçeşme mevki kuzeyi ve Çıplak mevki batısı; Obruktaş tepe ve çevresi; Bozörünün ve Karabeygir tepeleri kuzey yamaçları.

**Sınırlı Kullanım Alanı:** 1- Tabiat Parkı içerisinde Toros Sediri, Anadolu Karaçamı ve Ardıç ormanlarının yayılış gösterdiği ve muhafaza karakterinde olmayan orman alanları: Yatsu mevki, Çobanalıçeşme mevki doğusu, Toklu tepe ve Küçükkapı tepe çevreleri.

2-Anıt ve aday anıt niteliğinde Toros Sediri ağaçlarının bulunduğu alan: Ahırlı mevkiinin kuzeybatısındaki yamaçlar (Kızılın veya Kartal Yuvaları Altı mevki).

3-Jeomorfolojik açıdan nadir bulunan buzul şekillerini barındıran alanlar: Ayıyalağı, Deveçukuru ve Soğuk kaynak mevki. 4-Topografik, jeomorfolojik ve ekolojik özellikleri bakımından sınırlı kullanımına uygun olan kayalık ve dağlık alanlar: Kartal taşı mevki, Kıroğ Dağı, Gelincikana tepe ve Gelincik Dağı Doruğu kuzey yamaçları.

5-Yöre halkının uzun yıllardır hayvan otlatmak amacıyla kullandığı tescilli meralar ve diğer alanlar: Kabacayaylası, Dereyayla ve Ahırlı mevkileri ile Bozörünün tepe ve Kızılgedik arası.

6- Tur güzergahları (TG), mola noktaları (MN) ve manzara seyir noktaları (MSN): Tabiat Parkı alanının daha iyi algılanması, kaynak değerlerinin korunarak tanıtılması ve düzenli yürüyüş parkurlarının geliştirilmesi için aşağıdaki tur güzergahları ve mola noktaları belirlenmiştir. Tur

güzergahları, mevcut parkurlar da dikkate alınarak, alanın topografik yapısına göre bazı bölgelerde dik, engebeli ve inişli-çıkışlı bir arazide oluşturulacaktır ve araç trafiği yer almayacaktır.

**TG-1.** Tahtacıçukuru Tepe (Çam Dağı)-Ahırlı-Dereyayla-Deveçukuru-Ayıyalağı-Gelincik Dağı Doruğu: Yaklaşık 8 km uzunluğundaki güzergah üzerinde Senirken Ovası, Eğirdir Gölü, karaçam ve sedir orman alanları, anıt ve aday anıt niteliğindeki sedir ağaçları ile jeomorfolojik açıdan nadir bulunan buzul şekilleri görülebilmektedir. Dereyayla mevkiinden sonra eğim durumu ve yüksekliğe bağlı olarak koşullar oldukça zorlaşmaktadır ve bilgilendirme zorunludur.

**TG-2.** Domuzazısı Tepe-Küçükkirazlıçeşme-Kızlar-Kabacayaylası-Gelincikana Tepe:

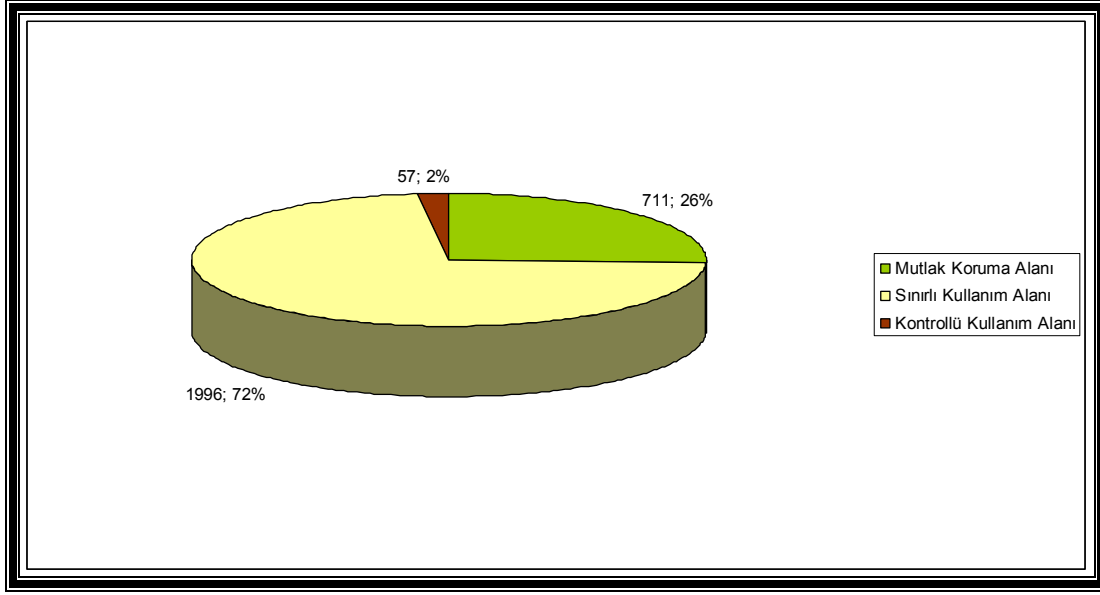
Yaklaşık 4 km uzunluğundaki güzergah üzerinde Senirkent Ovası, Eğirdir Gölü, eşsiz güzellikteki saf sedir ormanları görülebilmektedir. Güzergahta, Kabacayaylası mevkiinden sonra eğim durumu ve yüksekliğe bağlı olarak koşullar oldukça zorlaşmaktadır.

**Mola Noktaları (MN):** Tur güzergahları üzerinde, ziyaretçilerin ihtiyaçlarını karşılamaya yönelik olarak aşağıda belirtilen mevkilerde mola noktalarının oluşturulması öngörülmektedir. 1. Dereyayla Mevkii Mola Noktası; 2. Gelincik Dağı Mola Noktası (barınak olabilir); 3. Kabacayaylası Mola Noktası; 4. Gelincikana Tepe Mola Noktası. (1 ve 3'de tuvalet, çeşme ve tanıtım panoları olmalı; 2 ve 4'de tuvalet ve barınak olmalı).

**Manzara Seyir Noktaları (MSN):** Alan orman ve göl manzaralarının bir bütün içerisinde izlenebildiği alanları barındırmaktadır. Bu alanlardan ikisinde manzara seyir noktalarının düzenlenmesi öngörülmektedir. Bunlar; 1. Çam Dağı Manzara Seyir Noktası. Senirkent Ovası, Eğirdir Gölü ve ormanlık alanların izlenebildiği 1790 metre rakımlı manzara seyir noktası. 2. Çıplak Mevkii Güneybatısı Manzara Seyir Noktası. Senirkent Ovası, Eğirdir Gölü ve ormanlık alanların izlenebildiği 1450 metre rakımlı manzara seyir noktası. 3. Kızılyar Pınarı Mevkii Güneyi Manzara Seyir Noktası. Senirkent ovası ve ormanlık alanları izlenebildiği 2450 metre rakımlı manzara seyir noktası.

**Kontrollü Kullanım Alanı:** 1-Tahtacıçukuru Tepe (Çam Dağı) ve Çarıklıçeşme mevkilerinde oluşturulacak gününbirlik kullanım ve kamp alanları. Koruma ve kullanım alanlarının Tabiat Parkı içerisinde kapladıkları alanlar (ha) ve yüzdeleri olarak Şekil 5 de verilmiştir.





Şekil 5. Bölge Tabiat Parkı içerisinde kapladıkları alanlar ve yüzdeleri (AKS, 2010c).

#### TARTIŞMA VE SONUÇ

Dirik (2011)'in koruma alanlarının en önemli işlevi olarak belirttiği bilimsel, eğitsel ve rekreatif hizmetlerin gerçekleştirilebilmesi için Gelincik Dağı Tabiat Parkı hem konumu, fiziksel yapısı hem de kaynak değerleri açısından zengin potansiyele sahip olduğu belirlenmiştir. Dirik (2011)'in belirttiği koruma, bir alanın özellikle rekreatif ve turistik karakterlerini muhafaza etmeyi hedefler yaklaşımından hareketle alanın mevcut rekreasyonel değerleri belirlenerek uzman görüşleri doğrultusunda analizleri yapılmıştır.

Bu doğrultuda Gelincik Dağı Tabiat Parkı'nda rekreasyonel açıdan önemli görülen 9 alan koordinatları ile belirlenmiş ve alanın haritasına işlenmiştir. Belirlenen bu noktalar tabiat parkının görsel açıdan en etkili alanları olmakla beraber, bunlardan ikisinde kamp yapmak için uygun orman içi açıklık da mevcuttur. Bu alanlar manzara izleme, dinlenme, ziyaret, doğa yürüyüşleri, kamp yapma gibi olanaklara sahiptir. Fakat tabiat parkı doğal kaynakları açısından çok hassas bir bölge olduğu için bu alanların kullanımında koruma yaklaşımlarının etkin olması zorunludur. Özellikle orman varlığı ve endemik bitki türü açısından zengin olan alanda yapılacak her türlü rekreasyonel faaliyetlerin, alanın mevcut kaynak değerlerine zarar vermemesi önemlidir.

Şahin vd.' (2005) in çalışmasında da belirttiği gibi peyzaj planlama peyzaj ekolojisine dayalı bir planlama yaklaşımıdır. Peyzaj değeri bulunan alanlar doğal ve kültürel kaynaklarının kullanım sürekliliği sağlandığı ölçüde korunabilecektir. Peyzaj değerlendirmesi, peyzajın korunması, yönetimi,

iyileştirilmesi ve kullanımı açısından stratejilerin geliştirilmesi ve peyzaj planlamasını kapsar. Bu amaçla bu alanların fiziksel olarak planlanmalarında koruma-kullanım amaçlı stratejilerin belirlenerek plan kararları oluşturulması önemlidir. Bu bağlamda Gelincik Dağı Tabiat Parkı'nın koruma ve rekreasyon amaçlı gelişim stratejilerinin belirlenmesi rekreasyonel kullanım analizine dayalı olarak yapılmıştır.

Gelincik Dağı Tabiat Parkı'nın zengin kaynak değerlerinin ve rekreasyonel potansiyelinin sürdürülebilir kullanımı, alanın ekolojik bütünlüğünün bozulmamasına, mevcut habitatların korunmasına bağlıdır. Bu nedenle alanda sorun olarak analizi ile belirlenen işlevsel ve yapısal kısıtlar da göz önünde bulundurularak alan bir bütün olarak ele alınmıştır. Alanın geleceğe yönelik olarak ekolojik temellere dayalı planlanması amacı ile alan bölgelere ayrılmış ve alanda mutlak koruma bölgesi, sınırlı kullanım bölgesi ve kontrollü kullanım bölgeleri belirlenmiştir. Alanın korunarak kullanımının sağlanması alanın bu bölgelendirme doğrultusunda kullanım yönetiminin geliştirilmesi ile mümkün olacaktır.

Mutlak koruma alanı olarak belirtilen alanda alınması gerekli önlemler ise şu şekilde sıralanabilir: Doğal bitki örtüsünü tahrip edici ve yaban hayatını tehdit edebilecek faaliyetlere kara ve su ortamlarını kirletici hiç bir faaliyete izin verilmez. Doğa Koruma ve Milli Parklar Genel Müdürlüğünden izin almak kaydı ile bilimsel amaçlı araştırma, inceleme, gözlem vb. çalışmalar yapılabilir. İl Çevre ve Orman Müdürlüğünce belirlenecek güzergah ve koşullar doğrultusunda bilimsel amaçlı tanıtma, bilgilendirme

faaliyetleri gerçekleştirilebilir. Bilimsel amaçlı ziyaretler bir program dahilinde alan kılavuzlarının rehberliğinde ve sınırlı sayıda ziyaretçi tarafından gerçekleştirilmelidir. Arazi kullanım deseninden kaynaklanan özgün peyzaj karakteri bozulamaz. Bu doğrultuda peyzaj elemanı olarak değerlendirildiğinde mevcut arazi kullanımları ile özellikle geleneksel yapı formu ve malzeme değiştirilemez. Bilimsel amaçla İdarece gerekli görülen yerlerde alan çitle çevrilir veya koruma alanı teşkil edilebilir. İçme ve kullanma suyu projesine ve mevcut yapıların kanalizasyon sistemlerinin ıslahına ait mecburi teknik tesisler hariç olmak üzere, hiçbir yapı yapılamaz.

Alan ile ilgili yapılan sorun olanak analizine göre, alandaki en önemli tehdit unsurları: depremsellik, heyelan, çığ, domuzların aşırı üremesi, sel ve taşkın riskleridir. Bunun yanı sıra alanda kontrolsüz bir şekilde otlama baskısı görülmektedir

ve tabiat parkı genelinde herhangi bir kontrol ve denetim mekanizması da bulunmamaktadır.

Tabiat parkı rekreatyonel açıdan çok çeşitli olanaklar sunmasına karşın bilgilendirme, tanıtım, denetim ve yönetim sisteminin işlememesi nedeni ile alan yeterince kullanılmamaktadır. Tabiat Parkı içerisindeki ziyaretçi faaliyetlerinin yoğun olarak gerçekleştirildiği Çam Dağı bölgesi ve yakın çevresi (Çaşırlıçeşme mevki) kontrollü kullanım alanı olarak tanımlanmıştır. Bu alan içerisinde giriş kontrol noktası, idare ve ziyaretçi merkezi, günübirlik kullanım alanı ve kamp alanı bulunması öngörülmüştür. Alan içerisindeki taşıt yolları ve otoparklar da kontrollü kullanım alanları olarak belirlenmiştir.

Gelincik Dağı Tabiat Parkı sınırları içerisindeki mevcut sorunların aşılması ve oluşabilecek sorunların da önlenmesi amacıyla uygulamaya konulacak alt planlar/programlar, stratejik amaçlar ve hedefler Çizelge 4 de belirtilmiştir.

**Çizelge 5.** Alt plan/program, stratejik amaçlar ve hedefler (AKS, 2010c).

Alt Plan / Program	Stratejik Amaçlar	Hedefler
<b>Ekosistem Tabanlı Fonksiyonel Orman Amenajman Planı</b>	Tabiat Park ormanlarının ekosistem bütünlüğü içerisinde korunması	Tabiat Park ormanlarında uygulanacak her türlü iş ve işlemin belirlenmesi
		Tabiat Parkı orman envanterinin (flora ve fauna envanteri dahil) güncellenmesi
		Tabiat Parkı ormanlarında ve biyolojik çeşitlilikte meydana gelebilecek değişimlerin izlenmesi
<b>Sürdürülebilir Turizm ve Rekreatyon Alt Programı</b>	Turizm ve rekreatyonel faaliyetlerin yöre halkına ekonomik katkı sağlayacak şekilde geliştirilmesi	Alanda yıl boyu ziyaretçi kullanımının sağlanması, bunun için İl Kültür ve Turizm Müdürlüğü ile işbirliği yapılması
		Rekreatyonel faaliyetlere yönelik kullanım alanlarının oluşturulması
<b>Eğitim ve Bilinçlendirme Alt Programı</b>	Tabiat Parkı'nı iyi tanıyan ve tanıtılabilir potansiyeline sahip toplumun oluşturulması	Tabiat Parkı ile etkileşim halinde olan tüm aktörlere gerekli eğitim, tanıtma ve bilinçlendirme programlarının verilmesi
		Alan kılavuzları sayısı ve niteliğinin artırılması
<b>İzleme-Kontrol Alt Programı</b>	Tabiat Parkı alanında kaynak izleme sisteminin geliştirilmesi	Alanda bulunan flora ve fauna türlerinin bilgilerinin tüm ayrıntılarıyla güncellemelerinin yapılması
		Uydu görüntüleri sağlayan kuruluşlarla işbirliği yapılması
		Alanda bilimsel çalışmaların yapılması için üniversitelerden destek alınması

## KAYNAKLAR

- AKS Planlama ve Müh. Ltd. Şt., 2010a. Gelincik Dağı Uzun Devreli Gelişim Planı Analitik Etüt Raporu. Ankara.  
 AKS Planlama ve Müh. Ltd. Şt., 2010b. Gelincik Dağı Uzun Devreli Gelişim Planı Sentez Raporu. Ankara.  
 AKS Planlama ve Müh. Ltd. Şt., 2010c. Gelincik Dağı Uzun Devreli Gelişim Planı Planlama Raporu. Ankara.  
 Anonim 2010, Tabiat Parkları.

<http://www.milliparklar.gov.tr/DKMP/AnaSayfa/dogaKorumaHaber> (9.3.2011).

Anonim 2011, Milli Parklar Genel Müdürlüğü.

<http://www.milliparklar.gov.tr/DKMP/AnaSayfa/kanunlar.aspx?sflang=tr> (9.3.2011).

Belknap, R. K., Furtado, J. G. 1967. Three Approaches to Environmental Resource Analysis. The Conservation Foundation. Washington, D. C. USA.

- Çetinkaya, G., 2003. Doğa Koruma Alanları ve Biyosfer Rezerv. Çağlar Y. (ed.). Kırsal Çevre Yılığ-2003: 32-40, Ankara.
- Çolak, A.H., 2001. Ormanda Doğa Koruma. Milli Parklar ve Av-Yaban Hayatı Genel Müdürlüğü Yayınları. ISBN:975-8273-7:354, Ankara.
- Darkot B., 1994. "İsparta", İslam Ansiklopedisi, MEB Yayınları. C.V/II:681. İstanbul.
- Dirik, H. 2011. Doğa Koruma Gereççeleri ve Değerlendirme Yaklaşımları. <http://www.paraketa.net/2011/01> (08.03.2011).
- Martinez-Falero, E., Gonzales-Alonso, S., 1995. Techniques in Landscape Planning. Boca Raton: Lewis Publishers.
- Şahin Ş., Dilek F., Çakıcı I., Köylü P., 2005. Akdağ Tabiat Parkı Koruma ve Rekreasyon Amaçlı Peyzaj Planması. Çağlar Y. (ed.)Kırsal Çevre Yılığ-2005:40-60. Ankara.
- Yücel M., Babuş D., 2005. Doğa Korumanın Tarihçesi ve Türkiye'deki Gelişmeler, (The History of Nature Conservation and Developments of Nature Conservation in Turkey) Doğu Akdeniz Ormancılık Araştırma Müdürlüğü. Doa Dergisi (Journal of DOA): 11: 151 – 175.